

Úzkolisté druhy rodu *Potamogeton* v květeně České republiky IV. *P. pusillus* s.l. a *P. trichoides*

Linear-leaved species of *Potamogeton* in the Czech Republic IV. *P. pusillus* s.l. and *P. trichoides*

Zdeněk Kaplan

Věnováno památce Slavomila Hejného

Botanický ústav, Akademie věd České republiky, 252 43 Průhonice,
e-mail: kaplan@ibot.cas.cz

Kaplan Z. (2002): Linear-leaved species of *Potamogeton* in the Czech Republic IV. *P. pusillus* s.l. and *P. trichoides*. – Preslia, Praha, 74: 345–371. [In Czech]

The fourth part of a revision of linear-leaved species of the genus *Potamogeton* in the Czech Republic is given, dealing with *P. pusillus* s.l. and *P. trichoides*. The appropriate taxonomic concept and species delimitation within *P. pusillus* s.l. are discussed. Because of still unresolved taxonomic difficulties and high percentage of specimens that cannot be assigned to one of the two traditionally distinguished species, *P. pusillus* s. str. (syn. *P. panormitanus*) and *P. berchtoldii*, the broader concept of *P. pusillus* s.l. has tentatively been adopted in this revision. This species complex is widespread in the Czech Republic, absent only in relatively small areas of the highest elevations and the driest areas without suitable biotopes. *P. pusillus* s.l. is the commonest taxon of *Potamogeton* in standing waters. *P. trichoides*, a well defined species distinguished by several morphological characters, occurs scattered mainly in S, C and E Bohemia and S and C Moravia, with most localities concentrated in S Bohemia. It is considered as strongly threatened species of the Czech flora. Species descriptions, relevant synonyms, illustrations, a list of specimens examined and distribution maps are provided for both species. *P. rutilus* was once reported from the Czech Republic in error. No specimen from this country has been found in herbaria.

Key words: *Potamogeton*, *Potamogetonaceae*, taxonomy, species delimitation, morphology, distribution, Czech Republic

Úvod

Předposlední pokračování série příspěvků pojednávajících o úzkolistých druzích našich rdestů zahrnuje zpracování dvou taxonů: rdest maličký, *Potamogeton pusillus* L. s.l., a rdest vláskovitý, *P. trichoides* Cham. et Schldl. Metodika zpracování je podrobně popsána v úvodní části série (Kaplan 2000) a použita a případně rozšířena v následujících dvou dílech (Kaplan 2001, 2002).

Úvodní poznámka k taxonomické problematice a pojetí *P. pusillus* s.l.

Okruh taxonů okolo druhu *P. pusillus* patří k taxonomicky nejsložitějším skupinám rodu. Zatímco druh *P. trichoides* je morfologicky velmi dobře definován souborem několika vegetativních i generativních, navzájem korelovaných znaků, zbývající morfotypy, zde zahrnuté do širěji pojatého druhu *P. pusillus* s.l. jsou morfologicky jen velmi slabě vymezeny. Na území Evropy jsou v poslední době v rámci *P. pusillus* s.l. zpravidla rozlišovány 2 taxony, nejčastěji v hodnotě druhu. Slabou stránkou této klasifikace je fakt, že oba taxony jsou

odlišovány v podstatě na základě jediného znaku, který nejeví výraznou korelaci s žádným jiným běžně použitelným znakem. Navíc jsou oba morfotypy přinejmenším v evropské části jejich areálu téměř dokonale sympatrické. Žádný další rozdíl, například ve výraznější preferenci některých parametrů prostředí nebo reprodukčních mechanismech, nebyl zatím zjištěn. Tyto skutečnosti nahrávají argumentům pro sloučení obou morfotypů do jednoho druhu. Předběžné výsledky analýzy sekvencí ribozomální a chloroplastové DNA a analýzy izozymů však naznačují, že se spíše jedná o dva bezprostředně nepřibuzné taxony, jejichž vzájemná podobnost je patrně produktem paralelního vývoje.

Jediným dostupným a zároveň spolehlivým znakem k odlišování obou morfotypů je charakter palistů. Typ s palisty navzájem srostlými pouze na straně přivrácené k listu, na straně od listu odvrácené však volnými, až k bázi rozeklanými a úzce kornoutovitě svinutými okolo lodyhy nad uzlinou, je označován jménem *P. berchtoldii*. Druhý typ, k němuž se vztahuje jméno *P. pusillus* s. str. (syn. *P. panormitanus*), má mladé palisty navzájem oběma okraji srostlé a rourkovitě obepínající lodyhu nad uzlinou. Bohužel, spolehlivé zjištění charakteru palistů je technicky velmi náročné. Ve většině případů je nezbytné žiletkou příčně uříznout úzkou část palistů (jakýsi prstenec) a tu pozorovat v kapce vody pod stereomikroskopem. Vzhledem ke skutečnosti, že i rourkovitě srostlé palisty postupně na straně odvrácené od listu pukají v důsledku prorůstání úzlabní větve, je nutné prohlížet palisty z vrcholových (koncových) partií lodyhy a prohlédnout jich více (rozumným kompromisem jsou 3 palisty). U sušeného herbářového materiálu je nutné palisty před řezáním vzorku rozmáčet, aby nedošlo k jejich roztržení a následné chybné interpretaci jejich charakteru. Nutnost zjišťování způsobu srůstu palistů pochopitelně klade vysoké požadavky na kvalitu přípravy dokladového materiálu (správný postup herbarizování je popsán v první části této revize). Skutečnost je bohužel taková, že velká část materiálu *P. pusillus* s.l. uchovávaná v herbářích je kvůli neadekvátnímu stavu materiálu nepřidatelná k jednomu ze dvou rozeznávaných typů.

Na území České republiky byl potvrzen výskyt obou morfotypů, přičemž *P. berchtoldii* se zdá být o trochu hojnější. Jejich detailní rozšíření je však nedokonale známé. Vzhledem k dosud nedořešené taxonomické problematice a velkému podílu nerozlišitelných herbářových položek jsou v tomto příspěvku oba morfotypy prozatímne zpracovány v pojetí širøe koncipovaného jednoho druhu.

Potamogeton pusillus Linnaeus, Sp. Pl. 127. 1753, s.l.

- *P. pusillus* [subsp.] a) *genuinus* Čelak., Analyt. Květ. Čech, Mor. a Rak. Slezska ed. 3. 43. 1897, nom. inval. [cf. ICBN Art. 24.3; Greuter et al. 2000]
- ≡ *Spirillus pusillus* (L.) Nieuwl., Amer. Midl. Naturalist 3: 18. 1913.
- = *P. pusillus* [var.] α. *major* Mert. et W. D. J. Koch, Röhlings Deutschl. Fl. ed. 3. 1: 857. 1823.
- = *P. pusillus* [var.] β. *tenuissimus* Mert. et W. D. J. Koch, Röhlings Deutschl. Fl. ed. 3. 1: 857. 1823.
- ≡ *P. pusillus* [subsp.] β. *tenuissimus* (Mert. et W. D. J. Koch) Schübl. et G. Martens, Fl. Württemb. 112. 1834.
- ≡ *P. tenuissimus* (Mert. et W. D. J. Koch) Rchb., Icon. Fl. Germ. Helv. 7: 14, t. 22, fig. 39. 1845.
- *P. pusillus* subsp. *tenuissimus* (Mert. et W. D. J. Koch) R. R. Haynes et Hellq., Novon 6(4): 370. 1996. [isonymum]
- = *P. denticulatus* Link in Buch, Phys. Beschr. Canar. Ins. 138. 1825.
- = *P. gracilis* Fr., Novit. Fl. Suec. ed. 2. 50. 1828, nom. illeg., non Wolfg. 1827. [cf. ICBN Art. 53.1; Greuter et al. 2000]
- ≡ *P. noltei* A. Benn., J. Bot. 28: 300. 1890. („Noltei“)

- = *P. panormitanus* Biv. in A. Biv. f., Nuove Piante 6. 1838.
- ≡ *P. pusillus* var. *panormitanus* (Biv.) A. Benn., J. Bot. 19: 242. 1881.
- ≡ *P. pusillus* subsp. *panormitanus* (Biv.) G. Fisch. in Dörfler, Herb. Norm. no. 4767. 1905.
- ≡ *P. pusillus* proles *panormitanus* (Biv.) Graebn. in Engl., Pflanzenr. 31 (IV.11): 116. 1907.
- = *P. panormitanus* var. *minor* Biv. in A. Biv. f., Nuove Piante 6. 1838.
- ≡ *P. pusillus* subsp. *panormitanus* var. *minor* (Biv.) G. Fisch. in E. Baumann, Veg. Untersees 108. 1911.
- = *P. berchtoldii* Fieber in Bercht. et Opiz, Oekon.-Techn. Fl. Böhm. 2(1): 277. 1838; Fieber in Bercht. et Fieber, Potam. Böhmens 40. 1838. („Berchtoldii“)
- ≡ *P. pusillus* subsp. *berchtoldii* (Fieber) Magnin, Bull. Soc. Bot. France 43(„1896“): 446. 1897. („Berchtoldii“)
- ≡ *P. pusillus* var. *berchtoldii* (Fieber) Asch. et Graebn., Synops. Mitteleur. Fl. 1: 345. 1897.
- ≡ *P. pusillus* proles *berchtoldii* (Fieber) Graebn. in Engl., Pflanzenr. 31 (IV.11): 115. 1907. („Berchtoldii“)
- = *P. berchtoldii* [var.] *α. mucronatus* Fieber in Bercht. et Opiz, Oekon.-Techn. Fl. Böhm. 2(1): 277. 1838; Fieber in Bercht. et Fieber, Potam. Böhmens 40. 1838.
- ≡ *P. pusillus* var. *α. mucronatus* (Fieber) Graebn. in Engl., Pflanzenr. 31 (IV.11): 115. 1907, nom. illeg., non *P. pusillus* var. *mucronatus* (Schröd. ex Sonder) Hook. fil. 1870. [cf. ICBN Art. 53.4; Greuter et al. 2000]
- ≡ *P. pusillus* var. *berchtoldii* subvar. *mucronatus* (Fieber) Aschers. et Graebn., Synops. Mitteleur. Fl. ed. 2. 1: 527. 1913, nom. illeg., non *P. pusillus* var. *mucronatus* (Schröd. ex Sonder) Hook. fil. 1870. [cf. ICBN Art. 53.4; Greuter et al. 2000]
- = *P. berchtoldii* [var.] *β. acuminatus* Fieber in Bercht. et Opiz, Oekon.-Techn. Fl. Böhm. 2(1): 278. 1838; Fieber in Bercht. et Fieber, Potam. Böhmens 41. 1838.
- ≡ *P. pusillus* var. *acuminatus* (Fieber) G. Fisch., Ber. Bayer. Bot. Ges. 11: 115. 1907.
- ≡ *P. pusillus* var. *berchtoldii* subvar. *acuminatus* (Fieber) Aschers. et Graebn., Synops. Mitteleur. Fl. ed. 2. 1: 527. 1913.
- = *P. subtrichoides* Schur, Enum. Pl. Transsilv. 633. 1866.
- ≡ *P. pusillus* var. *pauciflorus* Schur, Enum. Pl. Transsilv. 633. 1866.
- = *P. pusillus* subsp. *lacustris* Pearsall et Pearsall f., J. Bot. 59: 163. 1921.
- ≡ *P. lacustris* (Pearsall et Pearsall f.) Druce, List Brit. Pl. ed. 2. 117. 1928.
- = *P. millardii* Hesl.-Harr., Proc. Univ. Durham Phil. Soc. 10: 365. 1942.
- = *P. skvortsovii* Klinkova, Byull. Glavn. Bot. Sada 1993(168): 48. 1993.

Exs i k á t y : Billot, Fl. Gall. Germ. Exs. no. 653; Bornmüller, Pl. Maced. no. 1991; Dörfler, Herb. Norm. no. 4764–4766, 4766a, 4767–4769; Exs. Torun. no. 77; Fl. Exs. Austro-Hung. no. 2690 et 2691; Fl. Exs. Bav. no. 354a, 354b, 355, 490, 566, 567, 669–671, 988–991; Fl. Exs. Distr. Bacov. no. 473 [ut *P. trichoides* Cham. et Schltldl.]; Fl. Exs. Reipubl. Českoslov. no. 1186/I; Fl. Lusit. Exs. no. 1309 et 9209; Fl. Neerl. Exs. no. 129; Fl. Olten. Exs. no. 1077; Fl. Rom. Exs. no. 2701 et 2702; Hayek, Fl. Stir. Exs. no. 506; Herb. Fl. Asiae Med. no. 412; Hofmann, Pl. Crit. Sax. no. 281; Petrak, Fl. Bohem. Morav. Exs. no. 606; Pl. Bulg. Exs. no. 503 [ut *P. trichoides* Cham. et Schltldl.]; Pl. Exs. Gray. no. 410, 411 et 808; Pl. Polon. Exs. no. 278a et 278b; Reliq. Maill. 1774 et 1774a; Samuelsson, Pl. Suec. Exs. no. 80, 81 et 83; Schultz, Herb. Norm. no. 941; Sintenis, Iter Orient. no. 1348; Sintenis, Iter Trojan. no. 1198; Soc. Éch. Pl. Vasc. Eur. Bass. Médit. no. 8040, 8842 [ut *P. pectinatus* L.], 8844, 8846, 8848, 9866, 9876, 10916, 10917, 13723, 13724 [ut *P. friesii* Rupr.], 15736 et 16616; Tausch, Herb. Fl. Bohem. no. 1812; Tiselius, Potam. Suec. Exs. no. 102 et 103; Todaro, Fl. Sicul. Exs. no. 362; Wirtgen, Herb. Pl. Sel. Crit. Fl. Rhen. no. 863; Wołoszczak, Fl. Polon. Exs. no. 83 et 83a; Zinserling, Iter Lappon. no. 955.

Popis

Byliny s jednoletou lodyhou, přezimující prostřednictvím turionů. Lodyha bohatě větvená, až 130 cm dl., oblá, s uzlinami bez žlázek nebo se 2 malými až velkými, stejně jako lodyha širokými žlázkami. Listy střídavé, přisedlé, ponořené a úzce čárkovité, vzácně nejhořejší (listeny) vzplývající na hladině a pak kopisťovitě rozšířené, (17–) 23–63 (–70) mm dl., v proudící vodě až 80 mm dl., 0,6–2,0 (–2,4) mm šir., výjimečně až 3,1 mm šir., zašpičatělé, špičaté až tupě špičaté, světle zelené až tmavě zelené, někdy s červenohnědým nádechem, 3žilné, vzácně nevýrazně 5žilné, s postranní žilkami obvykle zřetelnými a střední žilkou tenkou, nevyniklou, zaujímající nejvýše 1/5 šířky listu, obvykle lemovanou na kaž-

dé straně proužkem prosvítavého pletiva. Palisty buď srostlé, rourkovitě obepínající lodyhu nad uzlinou, avšak stářím až k bázi pukající, nebo častěji na straně odvrácené od listu do různé délky rozeklané, s okraji navzájem se překrývajícími, dlouho vytrvávající nebo postupně zcela odumírající, 5–18 mm dl., v proudící vodě až 32 mm dl. Klasy téměř kulovité až válcovité, řídké až husté, 4–11 mm dl., s (1–) 2–3 (–4) přesleny květů; stopka klasu 10–41 mm dl. Gyneceum květu ze (3–) 4 (–7) plodolistů. Plody hladké, na stranách vypouklé, 1,9–2,7 (–3,2) mm dl. VI– IX (obr. 1).

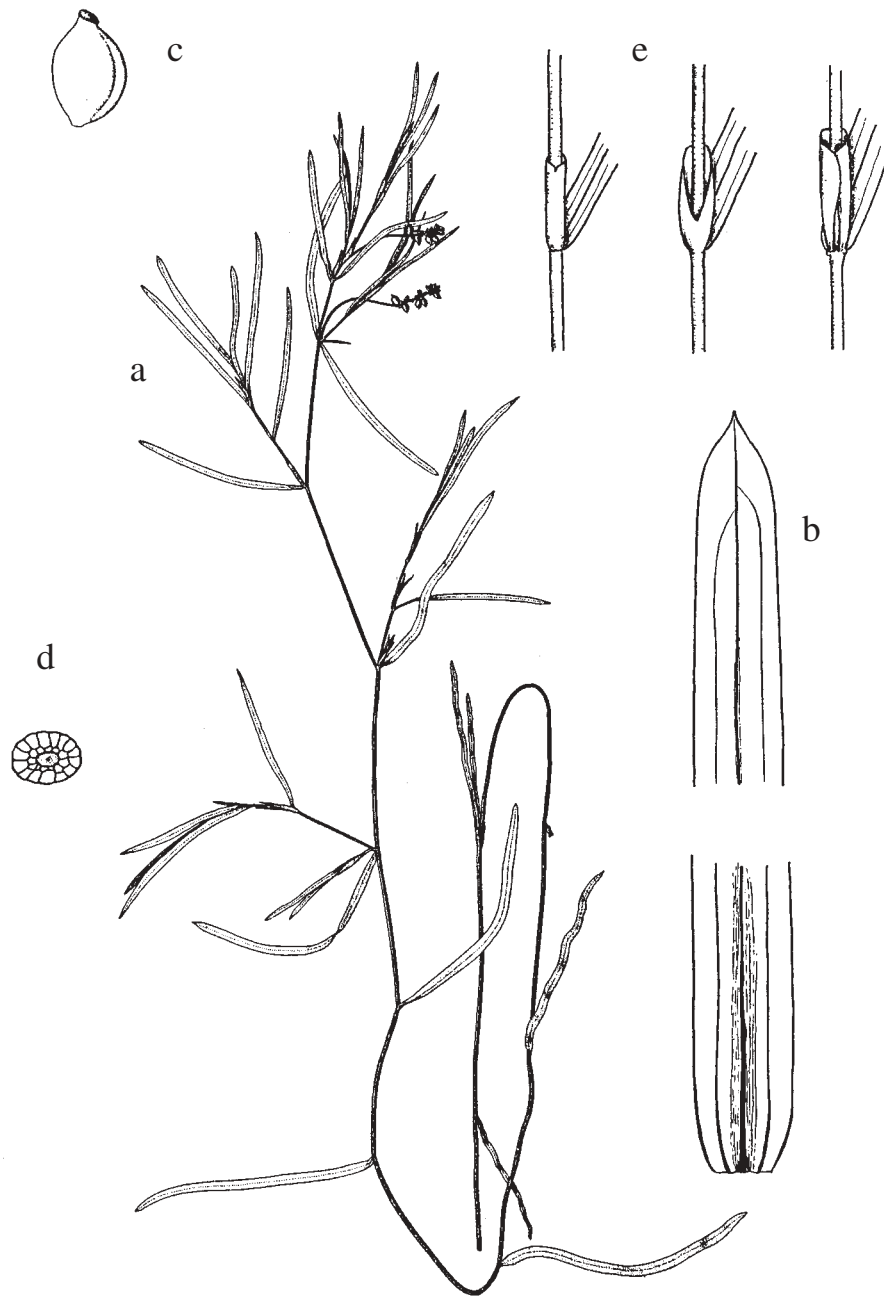
Rozšíření v České republice

Rdest maličký se vyskytuje roztroušeně až místy hojně na většině území České republiky. Častější je v územích s větším množstvím rybníků nebo jiných drobných stojatých vod, zvláště na Blatensku, Vodňansku, Českobudějovicku, Třeboňsku, Českolipsku, ve východním Polabí a na Křivoklátsku. Zcela chybí jen v nejvyšší polohách hor a v suchších územích bez vhodných biotopů¹. Celkem byl nalezen na přibližně 800 lokalitách (obr. 2). Těžiště rozšíření v planárním až submontánním stupni, vzácně až ve stupni montánním. Horní hranice vertikálního rozšíření: Šumava, Skelná u Hartmanic (ca 820–850 m n. m.), Šumava, Horní Vltavice (810 m n. m.).

Termofytikum:

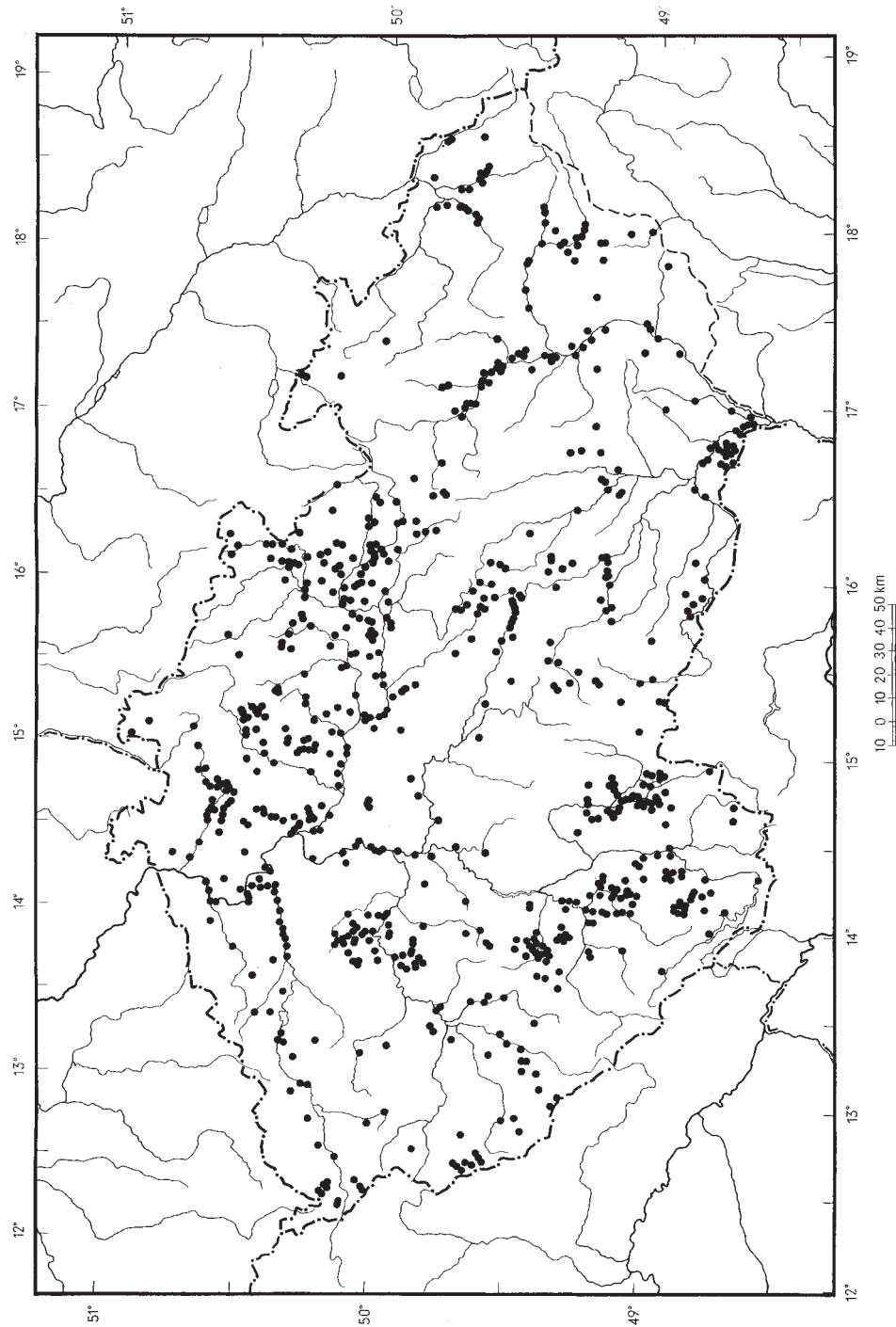
České termofytikum: **1. Doupovská pahorkatina:** Kadaň, v Ohři (1990 Pivoňková & Rydlo, ROZ). – Želina, v Ohři u jezu (1990 Pivoňková & Rydlo, ROZ). – Kadaňská Jeseň [u Kadaně], bývalá vojenská střelnice, příkop zatopený vodou cca 1 km JZ od obce (1997 Ondráček, CHOM, herb. Kaplan). – Dobřeneč, Dobřenecký rybník (1979 Kubát, LIT). – **2a. Zatecké Poohří:** Březno u Chomutova, malá vodní nádrž v mělké erozní rókli 1,7 km SZ od obce (1997 Ondráček, CHOM, herb. Kaplan). – Žiželice, rybníček v J části Vysočanské rokly, 1 km SZ od obce (1986 Ondráček, LIM). – Březno u Postoloprta, v Ohři (1990 Pivoňková & Rydlo, ROZ). – Lenešice, v Ohři (1990 Pivoňková & Rydlo, ROZ). – Louny, v Ohři (1990 Pivoňková & Rydlo, ROZ). – **3. Podkrušnohorská pánev:** Chomutov-Michanice, tůň (1976 Kubát, LIT). – Bílina (1855 „A. Reuss“ [= F. A. Reuss], B, PR). – Těžební jámy za obcemi Vyklice a Krásné Pole [vytěžené území poblíž zrušené obce Tuchomyšl Z od Ústí nad Labem] ([18]98 Schubert, PR). – **4a. Lounské středohoří:** Nemilko (s. d. s. coll., PRC). – Břvany u Loun, rybník v údolí Hrádeckého potoka, ca 1,1 km SV od obce (1983 Hrouda & Štěpánek, PR). – **4b. Labské středohoří:** Ústí nad Labem (1887 Schubert, PR; s. d. Bail, PRC). – Mezi Ústím nad Labem a Vaňovem, tůň Labe ([18]87 Schubert, PR). – Valtřov, tůň ke Svádovu (1968 Kubát, LIT). – Roztoky [u Povrlů], tůň Labe (1885 Schubert, PR); Roztoky, za hrází Labe ([18]85 [Schubert], PR). – Litoměřice-Pokratice, rybníček v údolí potoka tekoucího od obce Skalice při S okraji města (1998 Kaplan, herb. Kaplan). – **5a. Dolní Poohří:** Lovosice (1866 Čelakovský, PR). – Lovosice, louže za městem směrem k Žalhosticím (1902 Domin, PRC). – Litoměřice, mrtvé rameno Labe u Střeleckého ostrova (u Hilscherova pramenu) (1938 s. coll., LIT). – Terezín, v Ohři nad obcí (1990 Rydlo & Němcová, ROZ). – Brňany, v Ohři (1990 Rydlo & Němcová, ROZ). – Brozany [nad Ohří], mrtvé rameno na levém břehu řeky Ohře, ca 700 m JV od obce (1969 Roubal, PR). – Břežany nad Ohří, v Ohři u silničního mostu (1990 Rydlo, ROZ). – Písty, odvodňovací příkop mezi obcí a lesem (1986 Kubát, LIT); Písty, odvodňovací kanály při polní cestě do Budyně (1986 Kubát, LIT). – Libochovice, v Ohři u pravého břehu poblíž mostu Libochovice – Poplze (1985 Rydlo & Stejskalová, ROZ); Libochovice, v Ohři (1990 Pivoňková & Rydlo, ROZ). – **5b. Roudnické písky:** [Zavadilka u Vědomic] u Roudnice nad Labem, [les] Obora (1861 „A. Reuss“ [= F. A. Reuss], B, PRC). – Vědomice, tůň u Labe směrem k Roudnici nad Labem (1861 „A. Reuss“ [= F. A. Reuss], B). – Strouha mezi obcemi Oleško a Libotenice ([18]85 Conrath, PRC). – **6. Džbán:** Třtice, rezervace V bahnách (1983 Molíková & Rydlo, ROZ). – Třtice, Bucký rybník (1942 Dostál, PR, admixt. ad *P. trichoides*; 1946 S. Hejný, herb. BÚ Třeboň). – [Kamenné Žehrovice] u Nového Strašecí, strouha pod Žehrovickými rybníky (1883 Vandas, PR); Žehrovice [= Kamenné Žehrovice] potok (1885 Rous, PR). – **7a. Libochovická tabule:** V Ohři u pravého břehu mezi obcemi Vršovice a Černčice (1985 Rydlo & Stejskalová, ROZ). – Obora, v Ohři (1990 Pivoňková & Rydlo,

¹ Řídký výskyt druhu v jihovýchodní části středních Čech je spíše způsoben nedostatečnou floristickou prozkoumaností vodních biotopů tohoto území.



Obr. 1. – *Potamogeton pusillus* s. l.: a – habitus; b – detail žilnatiny v horní a dolní části listu; c – plod; d – příčný průřez horní částí lodyhy; e – variabilita tvarů palistů. (a, c, d – převzato z práce Mađalski 1977; publikováno se souhlasem nakladatelství Wydawnictwo Naukowe PWN, Varšava; b, e – nakreslil Z. Kaplan).

Fig. 1. – *Potamogeton pusillus* s. l.: a – general habit; b – detail of venation in upper and lower part of leaf; c – fruit; d – cross-section of upper part of stem; e – stipules of various shape. (a, c, d – after Mađalski 1977; published with permission from Wydawnictwo Naukowe PWN, Warszawa; b, e – drawn by Z. Kaplan).



Obr. 2. – Rozšíření *Potamogeton pusillus* s.l. v České republice.

Fig. 2. – Distribution of *Potamogeton pusillus* s.l. in the Czech Republic.

ROZ). – Košnice, v Ohři na jezu (1990 Pivoňková & Rydlo, ROZ). – Křesín, v Ohři (1990 Pivoňková & Rydlo, ROZ). – **7c. Slánská tabule:** [Veltrusy,] tůň při Vltavském břehu u Veltruského parku (1946 J. Polívka, PR). – **8. Český kras:** Netolice u Lochovic, břehy malého rybníčku na V okraji obce (1985 Kubát, LIT). – **9. Dolní Povltaví:** Praha-Šárka (1812? [Tausch], PRC; s. d. Kosteletzky, PR; s. d. Opiz, LE). – Praha-Troja, bažina pod zoologickou zahradou (1938 Krčan, MP). – Praha-Troja, Vltava (1907 Servít, PRC). – **10b. Pražská kotlina:** Praha [Holešovice], „Na Maninách“ ve Vltavě (1904 C. Bayer, BRNM, PRC). – Praha, příkopy u Mlýnské mlýna („Mlýnařner Mühle“) (s. d. Karl, PR); Praha (1841 Karl, PR). – Praha, Císařská louka (1887 Faustus, PR). – Praha-Zlíchov (s. d. leg.?, PR; 1887 F. Studnička, PR). – Praha-Braník, ve Vltavě (1993 Rydlo, ROZ). – **11a. Všetatské Polabí:** Mělník (1861 „A. Reuss“ [= F. A. Reuss], BM). – Mělník, v Pšovce mezi autobusovým nádražím a ústím do Labe (1985 Rydlo, ROZ). – Mělník, nádrž u autobusového nádraží (1992 Rydlo, ROZ); Mělník, zasypávané jámy u autobusového nádraží (1993 Rydlo et al., ROZ); Mělník, tůň u skládky vedle autobusového nádraží (1993 Kaplan, herb. Kaplan). – Mělník, potok Pšovka u autobusového nádraží v obci (1993 Rydlo, herb. Kaplan, 1993 Kaplan, herb. Kaplan). – Mělník, potok Pšovka mezi Skuhrovem a autobusovým nádražím (1993 Rydlo, ROZ). – Mělník, v potoce Pšovka, říční km 4,0–3,5 (1984 Rydlo, ROZ). – Velký Borek, v Pšovce při J okraji vsi, říční km 5,5–5,0 (1985 Blažková & Rydlo, ROZ). – Malý Újezd, náhon 0,3 km SV od železniční zastávky (1983 Rydlo, ROZ). – Libiš, vodní příkop mezi poli V od obce (1942 Štolba, PR). – Neratovice, vodní tůň v okolí (1880 Velenovský, PRC). – Přívory [u Všetat] (1875 Polák, PRC). – Všetaty, tůň u severozápadní dráhy ([18]92 Czapek, PR). – Všetaty, příkopy v lukách (1881 Velenovský, PRC); Všetaty, příkop (1885 Schiffner, PRC); Všetaty (1887 Schiffner, PRC). – Dřísy (1841 Kast, ROZ). – Kostelec nad Labem (s. d. [Tausch, Herb. Fl. Bohem. no. 1812], LE, PR). – **11b. Poděbradské Polabí:** Lysá [nad Labem], luční příkopy (1886 Velenovský, PRC); Lysá [nad Labem] (s. d. s. coll., PRC). – Stratov, pískovna 500 m J od železniční zastávky (1984 Rydlo, ROZ; 1990 Rydlo, ROZ). – Straky, potok protínající silnici k Čilci (1947 Kaufman, PRC; 1948 Kaufman, PR). – Doubrava, v Labi u pravého břehu, říční km 51,7 (1986 Rydlo, ROZ). – Doubrava, v Labi u pravého břehu, říční km 56,6 (1986 Kostková & Rydlo, ROZ). – Nymburk, v Labi u pravého břehu nad jezem (1986 Kostková & Rydlo, ROZ). – Nymburk, labské rameno Velké Valy nad jezem ve městě (1983 Rydlo & Vydrová, ROZ). – Chlebský potok podél silnice mezi obcemi Chleby a Draho (1990 Rydlo, ROZ). – Nymburk, na Mrlině (1849 Vsetečka, PR). – Odřepsy, rybníček ve výběžku libického katastru 200 m J od Nových Mlýnů (1995 Rydlo, ROZ). – Libice nad Cidlinou, labské rameno Bajkal v Libickém luhu, 0,5 km nad ústím Cidliny (pravý břeh Labe) (1985 Rydlo, ROZ). – Oseček, v Labi u pravého břehu 200 m nad ústím Bačovky (1987 Rydlo, ROZ); Oseček, v Labi u pravého břehu u bývalého přívozu (1992 Rydlo, ROZ). – Oseček, v Labi u levého břehu 800 m nad bývalým přívozem („Na velkém písku“) (1992 Rydlo, ROZ). – Klipec u Velimi, rybníček v rezervaci V jezírkách 1,4 km Z od severního konce obce (1985, 1986 Rydlo, ROZ). – Kolín, v Labi u levého břehu nad zdymadlem Klavary (1991 Rydlo, ROZ). – Kolín, pravý břeh Labe pod továrnou Synthesia, asi 1 km od jezu po proudu (1973 H. Nováková, MP); Kolín, v Labi u pravého břehu pod městem (1982 Rydlo, ROZ); Kolín, v Labi u pravého břehu mezi říčními kilometry 81,2 a 81,1 (1986 Rydlo, ROZ). – Kolín, mrtvé rameno Labe za elektrárnou (1952 Hostička, MP). – Starý Kolín, v Černé struze nad obcí (1983 Rydlo & Vydrová, ROZ). – Nové Dvory u Kutné Hory, Nový rybník (1976 Černohous, MP). – Ovčáry u Kutné Hory, rybník (1976 Černohous, MP). – Čáslav (s. d. Opiz [scripsit G. Fischer], M-FISCH). – **12. Dolní Pojizeří:** Hleďsebe, tůň v údolí Pšovky pod silničním mostem 0,5 km JJV obce (1993 Kaplan, herb. Kaplan). – Všetaty – Čečelice, jezírko v polích mezi obcemi (2000 Sádlo, herb. Kaplan). – Čečelice, zatopená pískovna 1,5 km JV obce (1993 Kaplan, herb. Kaplan). – Káraný, nedávno vybagrovaná tůň J od železniční vlečky 2 km VSV od vsi (1991 Rydlo & Nevečeřal, ROZ). – Benátky [nad Jizerou] (s. d. s. coll., PR). – Luštěnice, říčka Vlkava (1997 Rydlo, ROZ). – [Debř u Mladé Boleslavi,] tůň v Červeného Kola (1894 Podpěra, BRNU). – Bakov nad Jizerou, u Klobočky (1949 Kneblová, PR). – **13a. Rožďalovická tabule:** Pěčice, JZ okraj rybníka Neřád na kraji lesa 2,7 km V od obce (1999 Kaplan, herb. Kaplan). – Ledce, lesní rybník Bumbálek 0,9 km Z–ZJZ od obce (1999 Kaplan, herb. Kaplan). – Dolní Rokytňany, rybník na Rokytňanském potoce 0,4 km Z od obce (1999 Kaplan, herb. Kaplan). – Chudíř, Nový rybník (1977 Černohous, MP). – [Loučeň] u Nymburka, rybník Sladovník u hájovny „Loučeňka“ (1948 Kaufman, PR). – Zavadilka [= Jizbická Zavadilka], rybníček (s. d., Kaufman, PRC); Zavadilka, rybník ve vsi (1947 Kaufman, PRC). – Podlužany u Nymburka, rybníček (1952 Kaufman, BRNM; 1953 Černoch, BRNM). – Bratronice, říčka Vlkava (1997 Rydlo, ROZ). – Bor, říčka Vlkava (1997 Rydlo, ROZ). – Všejaný, potoka Vlkava (1997 Rydlo, ROZ). – Kopidlno, řeka Mdlina [= Mrlina] pod městem (1989 Rydlo, ROZ). – Kopidlno, obdélníkové rybochovné nádrže 1–1,5 km V od nádraží, na pravém břehu Mdliny [= Mrliny] nad zámeckým rybníkem (1989 Rydlo, ROZ); Kopidlno, VKP Zámecká sádka, v pořadí 5. sádka V od Zámeckého rybníka (1999 Ducháček, herb. Ducháček). – Dymokury (1893 Košťál, PR, admixt. ad *P. pectinatus*). – Podmokly [u Městce Králové], kaluže za obcí (1892 L. Novák, ROZ). – [Žehuň,] Žehuňský rybník (1955 Pivecká, PR). – **13c. Bakovská kotlina:** Mezi Zájedzy a Chlumínem u Bakova [nad Jizerou], luční potok (1909 L. F. Čelakovský, PR). – **14a. Bydžovská pánev:** [Ostružno] u Jičína, Ostruženský rybník (1911 Baudyš, PR). – Jičín, potok [Porák] u Poráku [= Z okraj Jičína] (s. d. Bubák, PR; 1925 Soukup, PR). –

Vysoké Veselí, rybník u cukrovaru (1883 Kabát, PR). – Velký Vřešřov, potok v Malém Vřešřově (1983 Grulich, MMI). – Hněvčevce, luční tůňka u trati (1939 Kavka, HR, PR); Hněvčevce, tůň řeky Bystřice pod železniční tratí (1939 Šourek, HR, PR, PRC). – Staré Nechanice, rybník Velký Lhoták Z obce (1982 J. Kučera, herb. J. Kučera). – Hrádek u Nechanic, rybník Rokyňák 1 km Z obce v lese Obora (1986 Belicová, HR). – Luková u Nového Bydžova, u rybníka v obci (1943 M. Deyl, PR). – Zadražany u Nového Bydžova, u rybníka v obci (1948 M. Deyl, PR, admixt. ad *P. pectinatus*). – Kosičky, Třesický potok (1975 Černohous, MP). – Chudeřice, rybníček Lhotáček na okraji lesa 1,2 km VJV od obce (1994 Kaplan, herb. Kaplan). – **14b. Hořícké chlomy:** Mezihoří u Ostroměře, tůň podél trati ([19]09 Baudyš, PR). – Velký Vřešřov, ve velkém rybníce na koupališti (1983 Rydlo, ROZ). – **15a. Jaroměřské Polabí:** Lhotka u [Bílých] Poličan, rybník (1971 Novotný, ROZ; 1981 Černohous, MP). – [Dolní Dolce] u Jaroměře, Dolecký rybník (1941 E. Hadač, MP). – Jaroměř, ve stojaté vodě na lukách mezi Jaroměřem a Josefovem (1840 J. F. Knaf, B, PR); Josefov, (1840 J. F. Knaf [scrisp. G. Fischer], M-FISCH); Jaroměř, příkopy u Chrasti (1878 Fleischer, PR). – Starý Ples [u Jaroměře], potůček u rybníka (s. d. s. coll., PR). – Chvalkovice, náhon na mlýn na Husím Krku (1933 Koblík, MP; 1938 Kavka, HR). – **15b. Hradecké Polabí:** Lhota pod Libčany, příkop (1885 Košťál, MP). – Hradec Králové-Náhon, struha při S okraji lesa V od Náhonu (1928 Krčan, MP). – Hradec Králové, tůň v louce poblíž levého břehu řeky Orlice V u města (1990 Kusák, herb. Kusák). – Hradec Králové, protáhlá zastíněná tůň v ústí Stříbrného potoka při levém břehu řeky Orlice, 3 km V od města (1990 Kusák, herb. Kusák). – Slatina 5 km SV Hradce Králové, Hluboký rybník 1 km SV od obce (1985 Hanousek, MP). – Libřice, rybník Lhořák (1977 Černohous, MP). – Zlích u České Skalice, luční potok (1938 Krčan, PRC); Zlích u České Skalice, vodní příkop (1938 Krčan, MP). – Česká Skalice, zátopové území přehrady Rozkoš, tůňka na potůčku na SZ břehu Rovenského rybníka (1971 Krahulec, herb. Krahulec); Česká Skalice, zátopové území přehrady Rozkoš, Rovenský rybník (1971 Krahulec, herb. Krahulec). – Kleny, potok Rozkoš u můstku při vtoku do přehrady (1988 Krahulec, herb. Krahulec). – Česká Skalice, přehrada Rozkoš, horní nádrž, u dělící hráze při JV okraji nádrže (1974 Krahulec, herb. Krahulec); Česká Skalice, přehrada Rozkoš, horní nádrž při Z pobřeží pod nádražím v České Skalici (1977, 1978 Krahulec, herb. Krahulec); Česká Skalice, přehrada Rozkoš, horní nádrž, při Z pobřeží pod lesem Rousínem (1977, 1978 Krahulec, herb. Krahulec); Česká Skalice, přehrada Rozkoš, u poloostrova u hlavní hráze (1978, 1986 Krahulec, herb. Krahulec); Rozkoš (1988 Kusák, herb. Kusák). – Česká Skalice, přehrada Rozkoš, dolní nádrž, u V okraje dělící hráze (1982 Krahulec, herb. Krahulec). – Česká Skalice, přehrada Rozkoš, dolní nádrž, při pobřeží V obce Spyta (1978 Krahulec, herb. Krahulec). – Česká Skalice, přehrada Rozkoš, dolní nádrž, u hlavní hráze (1978 Krahulec, herb. Krahulec); Rozkoš, JZ pobřeží (1981 Krahulec, herb. Krahulec). – Lhota [u Nového Města nad Metují], v driftu [v přehradě Rozkoš] (1988 Krahulec, herb. Krahulec); Lhota [u Nového Města nad Metují], zátoka [přehrady Rozkoš] pod obcí (1997 Krahulec, herb. Krahulec). – Velká Jesenice, potok Rozkoš nad můstkem silnice k Městci (1971 Krahulec, herb. Krahulec); Městec u Nového Města nad Metují, potok Rozkoš asi 200 m pod hlavní hrází přehrady Rozkoš (1977 Krahulec, herb. Krahulec). – Černčice, bývalý písků S obce (1971 Krahulec, herb. Krahulec). – České Meziříčí, ve Zlatém potoce SV obce (1973 Krahulec, herb. Krahulec). – Opočno, příkopy u rybníka Bromár [= Broumar] (1879 Freyn, BRNM; 1942 V. Horák, MP); Opočno, příkopy (1879 Freyn, S); Opočno, struha na Z okraji rybníka Broumar (1942 Šourek, PR). – Opočno, rybník Broumar (1942 Krčan, MP); Opočno, rybník Broumar (1942 Šourek, PR, PRC). – Bolehošť, struha mezi Bolehoštěm a hájem Chropotín (1974 Černohous, MP). – Bolehošť, struha pod rybníkem (1974 Černohous, MP). – Bolehošť, rybník při silnici v obci (1974 Černohous, MP). – **15c. Pardubické Polabí:** Týnec nad Labem, v Labi u pravého břehu v údolí nad obcí, říční km 97,5–97,4 (1986 Rydlo, ROZ). – Labské Chrčice, les Splavi [= Splávi] (1943 M. Deyl, PR). – Chvaletice, v Labi u pravého břehu, říční km 100,6 (1986 Rydlo, ROZ). – Strašov, rybník Strašovský (1972 Černohous, MP). – Břehy u Přelouče, [Vlčí Habřina,] rybník Černý Nadýmač (1971 Černohous, MP). – Břehy u Přelouče, struha u budovaného rybníka Buňkov (1971 Černohous, MP). – [Lázně] Bohdaneč (s. d. Čeněk, PR). – [Lázně Bohdaneč,] Bohdanečský rybník (1933 J. Hadač, MP). – [Lázně] Bohdaneč, rybník Matka (1976 P. Pyšek, ROZ). – Bohdaneč, struha pod bývalým rybníkem Rozkoš (1975 Černohous, MP); Meliorační struha pod hrází rybníka Rozkoš u Bohdaneče (1976 H. Nováková, MP); Bohdaneč, struha v bývalém rybníce Rozkoš SV od města (1976 Černohous, MP); [Bohdaneč,] meliorační struha pod hrází rybníka Rozkoš (1976 Husák, herb. BÚ Třeboň). – [Lázně] Bohdaneč, písků před obcí při silnici od Pardubic (1971 Černohous, MP). – Pardubicko, Pohránovský rybník (1976 Husák, herb. BÚ Třeboň). – Stěblová u Pardubic, vodní příkop V železniční zastávky (1942 Šourek, MP, PR, PRC). – Pohřebačka (1935 J. Hadač, MP). – Čeperka (s. d. Čeněk, PR). – Pardubicko, [Staré] Čivice, struha před obcí od Pardubic (1972 Černohous, MP); Pardubice, struha za obcí Čivice (1972 Černohous, MP). – Pardubice, slepé rameno Labe u nádraží při trati na Rosice (1970 Černohous, MP). – Újezd [u Sezemic], struha mezi Újezdským a Bohumilečským rybníkem, při silnici (1975 Černohous, MP). – Pardubicko, Újezd [u Sezemic], rybník Újezdský (1972 Černohous, MP). – Zminný, úzký kanál u můstku (1987 Kusák, herb. Kusák). – Velkolánské u Dašic, Velký příkop (1897 Lörnig, PR); Velkolánské u Dašic, příkop (1897 Fleischer, PR). – Holice, rybník Hluboký ca 3 km S od města (1976 Smejkal, BRNU); Holice, rybník Hluboký SZ města, J břeh (1976 Hadinec & Smejkal, MP); Holice, Hlu-

boký rybník, 2750 m SSZ obce (1976 Sutorý, BRNM). – Chrudim, u Klobásova ([18]85 Zitko, PR). – Luže, příkop se stojatou vodou (1896 Fleischer, PR).

Panonské termofytikum: **16. Znojensko-brněnská pahorkatina:** Brno-Jundrov, příkop (1901 s. coll., BRNM). – Popůvky u Brna, Horní rybník (1920 Staněk, BRNU). – Veselka u Troubska, druhý rybník (1922 Bílý, OLM). – Těšetice, rybník v lese 2 km Z obce (1977 Procházka, HR). – **17c. Milovicko-valtická pahorkatina:** Na Mušlově u Mikulova, Horní Mušlovský rybník (1968, 1971 Husák, herb. BÚ Třeboň; 1994 Danihelka, herb. Danihelka). – Na Mušlově u Mikulova, Dolní Mušlovský rybník (1994 Danihelka, herb. Danihelka). – [Úvaly u Valtic,] Úvalský rybník (Lednické rybníky) (1971 Husák, herb. BÚ Třeboň). – **18a. Dyjsko-svratecký úval:** Černovice u Brna (1913 Podpěra, BRNU). – Nenovice [= Brno-Brněnské Ivanovice] (s. d. Formánek, BRNM). – [Drnholec, odvodňovací kanály mezi Brodem nad Dyjí a Drnholcem, okolo „vyústní“ trati řeky Dyje do 1. nádrže NV (1989 Husák & Adamec, herb. BÚ Třeboň). – Pasohlávky, laguna Horní zdrže (1994 Danihelka, herb. Danihelka). – [Nové Mlýny,] obvodový kanál u J hráze spodní Novomlýnské nádrže (1994 Husák, herb. BÚ Třeboň). – Nové Mlýny, rezervace Křivé jezero, SV část (1994 Danihelka, herb. Danihelka). – Území mezi vesnicemi Přítluky – Podivín (1977 Husák, herb. BÚ Třeboň). – Rakvice, kanál 2,5 km JJZ od nádraží (1995 Rydlo & Štech, ROZ). – Lednice, tůňka u Podivína (1930 Zapletálek, BRNU). – Lednice, bažina Pastvisko (1995 Rydlo & Štech, ROZ). – Podivín – Lednice, tůň (1950 Šmarda, BRNM); Břeclav, tůň u Lednice (1950 Černochoch, BRNM). – Valtice, rybník Nesyt (1961 S. Hejný, herb. BÚ Třeboň; 1972 Husák, herb. BÚ Třeboň); Břeclav, Sedlec, SSZ okraj rybníka Nesyt 0,8 km V–VSV od obce (1997 Kaplan, herb. Kaplan). – Hlohovec, nejspodnější ze soustavy rybníčků mezi rybníky Nesyt a Hlohovecký, 0,4 km SZ od obce (1997 Kaplan, herb. Kaplan). – Lednice, malý rybník a Z běhu rybníka Prostřední (1962 S. Hejný, herb. BÚ Třeboň). – Lednice, Allahovy rybníčky (dolní) mezi Valticemi a Lednicí (1962 S. Hejný, herb. BÚ Třeboň). – [Lednice,] výtažník Eda (Lednické rybníky) (1969 Husák, herb. BÚ Třeboň). – Valtice, tůňka v lese mezi zámečkem Rendezvous a Ladenskou alejí 3 km VSV města (1982 Grulich, MMI). – [Valtice,] Lednické rybníky, Rendezvous (1972 Šponar, BRNU); Valtice, rybník Rendezvous [= Rendezvous] (1973 Husák, herb. BÚ Třeboň). – Valtice, rybníček 2,1 km SV od železniční zastávky Valtice-město (1994 Danihelka, herb. Danihelka). – Tvrdonice, tůň Hnátkovské jezero J od obce (1994 Kaplan). – Břeclav, v Dyji v J části města (1995 Rydlo & Šumberová, ROZ). – Břeclav, rameno Dyje 1,5 km ZJZ od nádraží (1995 Rydlo, ROZ). – Břeclav, 3,9 km JJV od nádraží, povodňový kanál na Pohansku (1994 Šumberová, BRNU). – Břeclav, 4,3 km JJV od náměstí, kanál (1995 Šumberová, BRNU). – Lanžhot, 6,3 km JJZ kostela v obci, široký, nově vybagrovaný kanál (1995 Šumberová, BRNU). – Lanžhot, odstavené rameno Sekulská Morava u řeky Moravy, ca 3 km J od obce (1993 Husák, herb. BÚ Třeboň). – **18b. Dolnomoravský úval:** Hodonín, [Mutěnice,] rybník 0,7 km S hájovny Zbrod (1985 Grulich, MMI). – Veselí nad Moravou, kanály mezi městem a lužním lesem Hajnísko (1987 Štěpánek, PR). – Kostelany [nad Moravou], v řece Moravě (1990 Rydlo, ROZ). – Uherské Hradiště, v řece Moravě nad silničním mostem (1988 Rydlo, ROZ). – Jarošov u Uherského Hradiště, v řece Moravě pod obcí, říční km 162–161,5 (1988 Rydlo, ROZ). – **21b. Hornomoravský úval:** Střeň, v řece Moravě (1989 Rydlo & Saidlová, ROZ). – Hynkov, kanál u křížení silnice 1 km JJZ od obce (1993 Juchelková, herb. Juchelková). – Chomoutov, v řece Moravě (1989 Rydlo & Saidlová, ROZ). – Olomouc-Řepčín, tůňky v rákosinách v rezervaci Plané loučky 1,5 km S od Řepčína (1991 Kaplan, herb. Kaplan). – Olomouc, tůň v lukách mezi obcemi [dnes městskými částmi] Hejčín a Řepčín (1964 Dostál, PR). – Olomouc-Lazce (1905 Čouka, BRNM; 1905 s. coll., BRNM; 1940 Otruba, OLM); Olomouc, příkopy na loukách před Lazeckým mlýnem (1922 Čouka, BRNU). – Olomouc, tůň v lese Černovír [S] u železniční zastávky Olomouc (1965 Dostál, PR). – Olomouc-Holice, příkopy u parku za městem směrem ke Grygovu (1912 Otruba, BRNU). – Grygov u Olomouce (1905 Podpěra, BRNU); Grygov, u obce (1914 Skřivánek, BRNM). – Grygov, příkop v polích asi 1 km JZ nádraží (1990 Trávníček, OL). – Grygov, strouha na V okraji lesa „Království“ (1957 Černochoch, BRNM). – Vrbátky, tůň v rašelinných loukách (1964 Dostál, PR). – Věřovany, v řece Moravě (1988 Rydlo, ROZ). – Tovačov, strouha při JZ okraji obce (1991 Trávníček, OL). – Tovačov, rybník u obce (1967 Dostál, PR); Tovačov, Skašovský rybník (1967 Dostál, PR). – Tovačov, pískovna JV obce, v nádrže na okraji J nádrže V Skašovského rybníka (2000 Ducháček, herb. Ducháček). – Kojetín, cukrovarský kanál ([19]63 Reitmayerová, PR). – Chropyně, příkop s pomalu tekoucí vodou na louce těsně přilehlé ke křížení železniční trati a kanálu Svodnice při ZSZ okraji obce, 0,7 km JZ od železniční stanice (1996 Kaplan; 1999 Kaplan, herb. Kaplan). – Hradisko [u Kroměříže], vodní strouha u rybníka (1823 Rohrer, PRC). – Kroměříž, tůň u Strže (1932 H. Zavřel, PRC). – Kroměříž, potok Stonáč na S okraji lesa Zámečku V od města (1960 H. Zavřel, BRNM). – Kvasic, strouha (1884 Spitzner, BRNU).

Mezofytikum:

Českomoravské mezofytikum: **24a. Chebská pánev:** Lužná u Františkových Lázní: Horní rodinný rybník v soustavě Luženských rybníků v Luženském lese JJV-JV obce Lužná (2001 Martínek, herb. Z. Kaplan). – Lužná u Františkových Lázní, Plochý rybník v Luženském lese 0,8 km Z od osady Lužná (= jihovýchodní, izolované)

vaně ležící části obce Lužná) (2001 Kaplan, herb. Kaplan). – Františkovy Lázně, rybník Dolní rybárna ca 2 km JJZ od města (1960 S. Hejný, herb. BÚ Třeboň). – Skalná, tůň na dně povrchového kaolínového lomu J dvora Zelená, ca 750 m JV železniční stanice v obci Skalná (1996 Štěpánek, PR); Skalná, jámy po těžbě kaolínu směrem k Soosu (1996 Rydlová, ROZ); Skalná, tůňky na dně opuštěného kaolínového lomu 0,5 km JZ od samoty Zelená, 0,8 km JV od obce Skalná (2000 Kaplan, herb. Kaplan). – Skalná, tůňky na dně kaolínového lomu Suchá 1,8 km V–VJV od obce (1999 Kaplan, herb. Kaplan). – Hájek u Františkových Lázní, rezervace Soos, slatiny nedaleko pramene „Věra“ (1996 Štěpánek, PR). – Hájek, rezervace Soos, tůňka u osady Kateřina (1962 Hostička, MP). – Starost, [Hájek,] kaolínové jezírko na JV okraji rezervace Soos, SZ od obce (1962 Hostička, MP). – Starý Hrozňatov, rybníček 1,5 km SV od vsi (1996 Pecháčková, ROZ). – Nový Hrozňatov [v korytě při pravém břehu říčky Odrazy 0,5 km SZ od obce] (1996 Sladký, Muz. Chod. Domažlice). – Stebnice u Lipové, potok ([19]09 F. Urban, M). – **24b. Sokolovská pánev:** Sokolov, pinkoviště S města (1996 Rydlo, ROZ). – Stará Role, rybník u dvora u kraje obce (1977 Skalická & Skalický, PRC). – Ostrov u Karlových Varů (s. d. „Reiss“ [= J. Reuss], PR, PRC). – **26. Český les:** Chodský Újezd, rybník Podlesák 2,2 km SZ od vsi (1991 Mudra, Okr. Muz. Tachov). – Hořka, rybník nad samotou Mnichovství (1996 Mudra, Okr. Muz. Tachov). – Rozvadov, luční rybníček 0,5 km V od vsi (1996 Mudra, Okr. Muz. Tachov). – Rozcestí u Sv. Kateřiny, hluboký příkop zalitý vodou na levém břehu Kateřinského potoka 0,5 km SV od obce (1996 Mudra, Okr. Muz. Tachov). – Svatá Kateřina, Kateřinský potok u Šestého Železného Hamru J obce, náhon (1997 Mudra, Okr. Muz. Tachov). – Diana, ohyb Kateřinského potoka pod rezervací [2 km Z obce], paralelní koryto (1996 Mudra, Okr. Muz. Tachov). – Nová Ves pod Přimdou, meliorační příkopy při Nivním potoce JZ obce (1996 Mudra, Okr. Muz. Tachov). – Nová Ves pod Přimdou, meliorační příkopy při Nivním potoce 4 km JZ od obce (1996 Mudra, Okr. Muz. Tachov). – Nová Ves pod Přimdou, meliorační příkopy při Nivním potoce JZ obce, zadní část tzv. „Blat“ směrem k „Rybníční“ (1996 Mudra, Okr. Muz. Tachov). – Nová Ves pod Přimdou, rybník v pastvinách 1,5 km JJZ od obce (1996 Mudra, Okr. Muz. Tachov; 1996 Sladký, Muz. Chod. Domažlice). – Kateřina [= Svatá Kateřina u Rozvadova], příkop na pravém břehu Nivního potoka Z od Rychetských stodol (Tachovsko) (1991 Pivoňková, herb. BÚ Třeboň). – **27. Tachovská brázda:** Muckov 14 km JV Tachova, rybník 0,5 km V obce (1986 Hanousek, MP). – Starý Postřekov [= Postřekov], na bahnitěm dně rybníka u dvora Podhamří (1935 Kresl, PR). – **28a. Kynšperská vrchovina:** Šabina, v Ohři (1990 Pivoňková & Rydlo, ROZ). – **28c. Mnichovské hadce:** Nová Ves u Krásna, tůň na dně vypuštěného rybníka Kyselka 1,3 km J od obce (2001 Adamec, herb. Kaplan). – **28d. Toužimská vrchovina:** Teplá, potoky a stojaté vody (s. d. Konrad, PRC). – **28e. Žlutická pahorkatina:** Záhořice u Žlutic, rybníček 300 m JV obce (1977 Lepš, herb. muz. Karlovy Vary). – Manětín, rybník (1906 Maloch, BRNU). – **29. Doupovské vrchy:** Velichov, v Ohři (1990 Pivoňková & Rydlo, ROZ). – Kyselka, v Ohři (1990 Pivoňková & Rydlo, ROZ). – [zrušená obec] Martinov u Kadaně (1937 Grünfeld, PR). – **30b. Rakovnická kotlina:** Lužná, rybník 100 m JJV od hájovny Krásná dolina [1,2 km V obce] (1988 Rydlo, ROZ). – Ruda, zatopený lom 250 m ZJZ od hájovny Horácká Lísa (1988 Rydlo, ROZ). – Řevničov, příkop v olšině nad rybníkem Horní Kralce (1 km JV od nádraží) (1988 Rydlo, ROZ). – Řevničov, rybník Dolní Kralce 1,8 km JV od nádraží (1988 Kostková & Rydlo, ROZ). – Rakovník, Bartoňský rybník [směrem k obci Lužná] (1988 Rydlo, ROZ). – Rakovník, sádka pod Bartoňským rybníkem (1990 Rydlo, ROZ). – **31a. Plzeňská pahorkatina vlastní:** Srby u Horšovského Týna, potok (1917 Maloch, BRNU). – Bozdíš, regulovaný potůček Z obce, J Březí (1933 Kresl, PR). – Záluží [u Třemošné], v luhu, potůček uprostřed luk (1944 V. Mencl, PL). – Třemošná, spodní tok lesního potůčku mezi Luhovou a Královou horou [= Královkou] [SV obce] (1939 V. Mencl, PL). – [Plzeň,] strouha u Vejprnického potoka za Skvrňany (1896 Maloch, PL); Plzeň, Vejprnický potok za Skvrňany (1898 Maloch, PRC, PL). – Přestavky u Dobřan, rybník v obci (1900 Maloch, BRNU, PRC); Přestavky, rybník Hejný (s. d. Vacek, PL). – [Štáhlavy,] luční louže u paty lesní stráně na pravém břehu Úslavy pod Kozelskou elektrárnou (1940 V. Mencl, PL). – Žákava u Blovic, louže při cihelně u lesa Svářeče (1893 Maloch, PL). – Spálené Poříčí, rybníky u hřbitova (1902 Maloch, BRNU). – Přeštice, stoka v lukách u pravého břehu řeky Úhlavy (1964 Vacek, PL; s. d. s. coll. [Vacek], herb. BÚ Třeboň). – Lužany, rybníky (s. d. Vacek, PL). – Švihov, louky (1964 Vacek, PL). – Myř u Ždírci, slepé rameno řeky Úslavy pod obcí (1971 Homan, PL). – Němčice u Plánice, rybník Korytní (1969 Čejka & Čížek, herb. Čížek). – **31b. Koubská kotlina:** Myslív [u Všerub], potok v lukách VJV až JV obce (1935 Kresl, PR). – Sruby [u Všerub], niva Kouby [zaslepené původní koryto říčky Kouby 400 m JZ kóty 442 (se zaniklou osadou Sruby) 3,5 km JV Všerub] (1997 Sladký, Muz. Chod. Domažlice). – **32. Křivoklátsko:** Rakovník, rybník na JV okraji města (Tyršova plovárna) (1988 Rydlo, ROZ). – Rakovník, Rakovnický potok na VJV okraji města (1990 Rydlo, ROZ). – Křivoklátsko, dolní rybníček v Bažantnici u Amálie (600 m J od statku Amálie) (1989 Rydlo, ROZ). – Křivoklátsko, deprese v nivě Brejlské strouhy pod rybníky 1 km JV od statku Amálie (1989 Rydlo, ROZ). – [Ruda,] Lánská obora, rybník na Jivinském potoce 1,4 km SV od hájovny Píně (1989 Rydlo, ROZ). – Lány, horní rybník 1 km J od osady Šubrt (1989 Rydlo, ROZ). – Křivoklátsko, Lánská obora, rybníček v lesním porostu Plátěná ohrádka, ca 3 km JZ Nového dvora (1989 Petříček, LIM). – Křivoklátsko, Lánská obora, rybník 1,5 km ZJZ od Nového Dvora (1989 Rydlo, ROZ). – Křivoklátsko, Lánská obora, prostřední rybníček 1,4 km J–JJZ od Nového Dvora, 400 m J–JJV od kóty 430 m V1-

čina (1989 Rydlo, ROZ). – Křivoklátsko, Lánská obora, rybník u hájovny Klíčava (1989 Rydlo, ROZ). – Křivoklátsko, rybník u SZ konce přehradní nádrže Klíčava (1989 Rydlo, ROZ); Křivoklátsko, polovyschlý rybník v Lánské oboře oddělený hrází od klíčavské přehradní nádrže na jejím Z konci (1993 Rydlo, ROZ). – Malá Buková, rybníček 100 m JV od hájovny Na Čihátku (1988 Rydlo, ROZ). – Městečko, dolní rybníček v údolí potoka Rysová 2,1 km S od kostela, 400 m SSV od kóty 333 m Homolka (1987 Kostková & Rydlo, OLD, ROZ); Městečko, rybníček v údolí Rysové (1987 Rydlo, herb. BÚ Třeboň). – Skřiváň, rybníček u samory V Habrovém loužku 1,5 km VJV od vsi (1989 Rydlo, ROZ). – Zbečno, rybníček v polích 1 km S od mostu přes Berounku, 0,5 km J od kóty 390 m (Novina) (1987 Kostková & Rydlo, ROZ). – Bratronice, návesní rybníček (1989 Rydlo, ROZ). – Křivoklátsko, [Čilá,] tůň na pravém břehu Zbirožského potoka 300 m VJV od hájovny Slap (1989 Rydlo, ROZ). – Skryje, bažiny v údolí u obce (1957 Soják, PR). – Skryje, rybníček u osady Bušehrad [3 km JV nad obcí] (1988 Rydlo, ROZ); Skryje, rybníček nad obcí (1989 Petříček, LIM). – Nový Jáchymov, Horní rybník (1987 Kostková & Rydlo, ROZ). – Nový Jáchymov, Prostřední rybník (1987 Kostková & Rydlo, ROZ). – Nižbor, rybníček na levém břehu Vůznice 2,0 km SSV od ústí do Berounky (1988 Rydlo, ROZ). – Nižbor, rybníček na levém břehu Vůznice 1,9 km SSV od ústí do Berounky (1988 Rydlo, ROZ). – Nižbor, rybníček v údolí Vůznice 1,7 km SSV od ústí do Berounky (1988 Rydlo, ROZ). – Nižbor, rybníček v údolí Vůznice 1,7 km SSV od ústí do Berounky, při ústí přítoku zleva (1988 Rydlo, ROZ). – Nižbor, průtočné nádržky na Vůznici 1,1 km SSV od ústí do Berounky (1988 Rydlo, ROZ). – Nižbor, rybník 1,0 km V od mostu přes Berounku v obci (1988 Rydlo, ROZ). – Nižbor, rybníček u samoty Lisa 2 km ZJZ od nádraží (1986 Kostková & Rydlo, ROZ). – Ostrovec [u Mlečic,] Mlečivecký [= Mlečický] potok (1957 Hostička, MP). – Přisednice, rybníček 300 m JV od vsi (1988 Rydlo, ROZ). – Třebnuška, bývalý rybník na Zbirožském potoce 800 m VJV od vsi (1989 Rydlo, ROZ). – Zbiroh, Padršský potok u Záběhlé (1904 Maloch, BRNU). – Týček, rybníček pod koupalištěm u potoka Z od vsi (1988, 1989 Rydlo, ROZ). – Líšná, horní návesní rybníček (u školy) (1988 Rydlo, ROZ). – Líšná, rybníček u Z okraje osady Letná (1988 Rydlo, ROZ). – Točnick, přítoková mělká část rybníka Peklo na Pekelském potoce 400 m od ústí Stroupinského potoka (1988 Rydlo, ROZ). – Točnick, dolní rybník na Pekelském potoce 150 m od ústí Stroupinského potoka (1988 Rydlo, ROZ). – Chrást u Plzně, v Berounce (1992 Rydlo, ROZ). – Nová Huť u Dyšiny, malý rybníček v zahradě (1988 Sofron, PL). – **33. Branžovský hvozd:** Únějovice u Kolovče, na bahnitém dně při J břehu rybníka v obci (1954 Kresl, PR). – Chudenice, Žďárská louka (1905 Veselý, PRC). – Chudenice, vodní strouha u rybníka ležícího mezi Lužicemi [= Lučice] a Slatinou (1882 Čelakovský, PL). – Černíkov u Domažlic, horní rybníček Z od obce (při cestě na Mezholazy) (1957 Skalický, PR). – Prudice [u Oprechtic], lesní rybníček (1950 s. coll., PR). – **35c. Příbramské Podbrdsko:** Bohutín u Příbrami, hornický kanál na okraji lesa 1 km JJV obce (1985 Grulich, MMI). – Obecnice, koryto 1. výpusti (od silnice na Komárov) vodní nádrže Obecnice (=Octárna), JV silničního můstku, cca 1,25 km Z kostela (1998 Hlaváček, herb. Hlaváček). – **35d. Březnické Podbrdsko:** [Rožmitál pod Třemšínem,] stojatý potůček v příkopě u polní cesty Rožmitál – Sedlice (1959 Štěpán, PL). – Rožmitál [pod Třemšínem], Malý Sadoňský rybníček (1959 Štěpán, PL). – Koupě, rybník Veský (1959 Skalický, PR). – Laciná [= Laciná], u rybníka v obci (1973 M. Deyl, PR). – [Čimelice,] v Rožmitále [patrně rybník] proti nádraží Čimelickému (1880 J. Dvořák, BRNU). – Vrábsko V od Čimelice, rybníček (1956 Kurka, PR). – Dobešice u Písku, u obce (1872 Dědeček, PR). – **36a. Blatensko:** Ve struhách lučních v údolí Blatenském (1882 [Velenovský], PRC). – Řesanice, rybník Lukavec (1958 Skalický, PR). – Újezd u Chanovic, rybník Velký J obce (1957 Skalický, PR). – Leletice, Leletický rybník S obce (1985 Belicová, HR). – Rybníky mezi obcemi Zámlyní a Kocelovice (1969 M. Deyl, PR, admixt ad *P. trichoides*). – Tchořovice, rybník mezi stanicí a obcí (1980 P. Pyšek, ROZ). – Tchořovice, rybník Starý mezi obcemi Tchořovice a Vrbno (1954 Skalický, PR). – [Tchořovice] u Blatné, u V okraje rybníka Radov (1954 Skalický, PR). – Kadov, Blatenský rybník SV obce (1958 Skalický, PR). – Vrbno, rybník Smyslovské jezírko [= Smyslov] mezi obcemi Tchořovice a Vrbno (1954 Skalický, PR). – Vrbno, v SZ zátoce rybníka Velký Pálenec (1957 Skalický, PR). – Drahenický Málkov, louky u rybníka Málkovský (1973 M. Deyl, PR). – Dobšice, louky u obce (1972 M. Deyl, PR). – Chlum u Blatné, pstviný J obce (1972 M. Deyl, PR). – [Řečice] u Blatné, Hajanský rybník (1958 Skalický, PR). – Kolem Blatné (1885 coll.?, PR). – Blatná, potok u rybníka u města (1959 Kurka, herb. Kurka). – Blatná, louky mezi lesy V rosocích a V roudních (1972 M. Deyl, PR). – Blatná, rybník Na drahách J obce (1959 Skalický, PR). – Skaličany u Blatné, u rybníka Závist (1973 M. Deyl, PR). – Skaličany, stoka na obnaženém dně rybníčku VSV od obce, při silnici Blatná – Myštice (1986 Rydlo, ROZ). – [Blatenka] u Blatné, rybník u mlýna Lhotka zv. U Lhotky (1958 Skalický, PR). – [Čekaniče,] vodní nádrž na pláži Rojického rybníka ([19]53 s. coll., PR). – Lažany u Sedlice, rybník v obci (1958 Skalický, PR). – Sedlice, rybník Pílský (1972 M. Deyl, PR). – Láz u Sedlice, rybník Velkolázský (= velký rybník JV od lesa Hradec) (1958 Skalický, PR). – Sedlice, rdestový rybníček nad [rybníkem] Milavou (1882 Velenovský, PL); Sedlice, malý rybníček nad [rybníkem] Milavou (1882 Velenovský, PR, PRC). – Chrástovice, rybníček J obce (1948 Moravec, PR). – **36b. Horažďovicko:** Loužná (1967 Vaněček, CB). – Břežany u Horažďovic, rybník Šípov (1980 Čížek, herb. Čížek). – Babín u Horažďovic, u obce (1952 M. Deyl, PR). – Mečichov, potok na pastvinách V obce (1967 Vaněček, CB). – **37b. Sušicko-horažďovické vápence:** Čepice u Rabí, tůňky v sepech (1979 Va-

něček, CB). – **37e. Volyňské Předšumaví:** Strakonice, rybníček SSV od lesa Hůl, JZ města (1948 Moravec, PR). – Strakonice, rybníček ve středu lesa Hůl, S cesty do obce Drachkov, JZ města Strakonice (1948 Moravec, PR). – Lčovice, tůňky u Volyňky mezi Čkyní a Malenicemi u Lčovic (1944 Protiva, PRC). – **37g. Libínském Předšumaví:** Ktiš, vojenský prostor Boletice, asi 500 m JZ Sádlna [3 km JJZ od Ktiše], jámy (1996 Vydrová, herb. Vydrová); VVP Boletice, Sádlno, cca 0,7 km JJZ od osady Sádlna, jámy (1997 Vydrová, herb. Vydrová). – **37h. Prachatické Předšumaví:** Čichtice u Strunkovic nad Blanicí, rybník Velký Kněžský (1943 S. Hejný, PRC). – Velký Bor u Netolic, malý rybník v louce (prostřední) 50 m SZ Borské Hájenky (1996 Vydrová, herb. Vydrová). – Velký Bor u Netolic, mezi obcemi Kratochvíle a Velký Bor, asi 400 m Z od rybníka Trinklovský, malý rybník (1996 Vydrová, herb. Vydrová). – **37i. Chvalšinském Předšumaví:** Třebovice [u Ktiše], vojenský prostor Boletice, asi 1 km JJV osady, 350 m JZ J okraje Rohlíkového lesa, jáma v cestě (1996 Vydrová, herb. Vydrová). – Třebovice [u Ktiše], vojenský prostor Boletice, rybník v osadě (1996 Vydrová, herb. Vydrová). – Třebovice [u Ktiše], vojenský prostor Boletice, rybníček na návsi (1997 Vydrová, herb. Vydrová). – Střemily [u Chvalšín], soustava Střemilských rybníků [0,7 km JJV od Střemil], malý rybníček v této soustavě (1994 Vydrová, ROZ). – Střemily [u Chvalšín], VVP Boletice, jámy v tankové cestě asi 250 m J osady (1997 Vydrová, herb. Vydrová). – Střemily [u Chvalšín], VVP Boletice, jámy v tankové cestě asi 500 m J od osady (1997 Vydrová, herb. Vydrová). – Střemily u Chvalšín, Malý rybník ca 0,5 km JJV od osady (1997 Vydrová, herb. Vydrová). – Střemily [u Chvalšín], VVP Boletice, rybník Okrouhlík ca 0,7 km SSZ od osady (1997 Vydrová, herb. Vydrová). – Ondřejov [9 km Z–SZ od Chvalšín], vojenský prostor Boletice, jámy asi 700 m Z osady Ondřejov, [u zrušené osady] Nová Víska (1996 Vydrová, herb. Vydrová). – [Ondřejov 9 km Z–SZ od Chvalšín], VVP Boletice, jámy po granátech u [kóta] Pražáčka, asi 250 m SSZ od kóty 883 m [1,7 km VJV od bývalé osady Ondřejov] (1997 Vydrová, herb. Vydrová). – Vítěšovice [4,5 km Z–SZ od Chvalšín], vojenský výcvikový prostor Boletice, Lužný potok asi 50 m S kóty 652 m, jáma u okraje lesa (1996 Vydrová, herb. Vydrová). – Polná na Šumavě, VVP Boletice, vodní nádrž Žlábek asi 5 km SZ od osady (1997 Vydrová, herb. Vydrová). – [Boletice,] vojenský výcvikový prostor Boletice, rybník na Boletickém potoce 1,6 km JZ od osady Podvoří, 500 m Z od kóty 723 m (Vysoký vrch) (1996 Vydrová, herb. Vydrová); VVP Boletice, rybníček na Boletickém potoce asi 2 km Z od osady Boletice (1997 Vydrová, herb. Vydrová). – **37k. Křemžské hadce:** Křemže, prostřední rybník nad [rybníkem] Sýkorovým 0,5 km JV obce (1996 Vydrová, herb. Vydrová). – Mříč u Křemže, rybník SSZ nad rybníkem Sýkorovým 100 m JJV od rybníka Křemežského (1996 Vydrová, herb. Vydrová). – **37l. Českokrumlovské Předšumaví:** [Chvalšiny,] VVP Boletice, rybník v Osí u Chvalšín [1,5 km ZJZ od osady Chvalšiny] (1997 Vydrová, herb. Vydrová). – [Podvoří u Chvalšín,] VVP Boletice, Podvořské rybníčky (1. rybník v soustavě od hlavní cesty Chvalšiny – Boletice) (1997 Vydrová, herb. Vydrová). – VVP Boletice, Podvořské rybníky (2. rybník v soustavě od hlavní cesty Chvalšiny – Boletice) (1997 Vydrová, herb. Vydrová). – VVP Boletice, Podvořské rybníky (4. rybníček v soustavě od hlavní silnice směr Chvalšiny – Boletice) (1997 Vydrová, herb. Vydrová, admixt. ad *P. pectinatus*). – VVP Boletice, malá nádrž betonová (brod pro tanky) asi 30 m J od Podvořských rybníků (od 5. rybníka v soustavě) (1997 Vydrová, herb. Vydrová). – Vyšné u Českého Krumlova, nově vybudovaný rybník na Vyšenském potoce asi 100 m J osady Vyšný (1996 Vydrová, herb. Vydrová). – Kladenské Rovné u Kájova, malý rybníček S osady (1997 Vydrová, herb. Vydrová). – **37m. Vyšebrodsko:** Vyšší Brod, v korytě Vltavy nad jezem v místě křižovatky železniční trati a silnice (1978 Černohous, MP). – **37p. Novohradské podhůří:** Benešov [= Benešov nad Černou]², rybníček za obcí ([18]77 Velenovský, PRC). – **38. Budějovická pánev:** Písek, rybník Malý Hánovec u [železniční] zastávky (1943 Ambrož, PRC). – Zátaví, tůň na pravém břehu Otavy nad jezem (říční km 34,8) (1984 Rydlo & Vydrová, ROZ). – Sudoměř, rybník Nový u Čejetic (1962 S. Hejný, herb. BÚ Třeboň); Štěkeň, rybník Nový u Čejetic (1962 Kurka, herb. Kurka). – Čejetice, rybník Čížď (1962 Skalický, PRC). – Ražice, rybník Ražický (1965 S. Hejný, herb. BÚ Třeboň). – Ražice, příkop u Z břehu rybníka Ražický (nedaleko silnice Ražice – Písek) (1965 S. Hejný, herb. BÚ Třeboň). – Humňany u Ražice, rybník Humňanský (1943 S. Hejný, PRC, admixt. ad *P. pectinatus*). – Albrechtice u Vodňan, rybník Prostřední u Humňan nedaleko osady Humňany (1964 S. Hejný, herb. BÚ Třeboň). – Maletice u Protivína, rybník Klokočinský (1965 S. Hejný, herb. BÚ Třeboň). – [Bor u Protivína] u Vodňan, Borský rybník (1990 Husák & S. Hejný, herb. BÚ Třeboň). – Krč u Protivína, rybník Uchcaný (1965 S. Hejný, herb. BÚ Třeboň). – Protivín, rybník Koutecký u Těšínova (1943 S. Hejný, PRC). – Svinětice u Vodňan, tůň u pravého břehu řeky Blanice 100 m J od železniční zastávky (1943 S. Hejný, PRC). – Svinětice, rybník Rozboud (1962 S. Hejný, herb. BÚ Třeboň). – Svinětice, rybník Přední Svinětický (1943 S. Hejný, PRC). – Vodňany, rybník Doktorovský (1962 S. Hejný, herb. BÚ Třeboň). – Vodňany, rybník Kohoutovský (1965 S. Hejný, herb. BÚ Třeboň). – [Strpí] u Vodňan, svodnice před vtokem do zátoky rybníka Strpský, poblíž trati (1961 S. Hejný, herb. BÚ Třeboň). – Strpí u Radomilic, rybník Velký Černoháj (1962 S. Hejný, herb. BÚ Třeb-

² Že se jedná o Benešov nad Černou vyplývá z Velenovského poznámky na schedě u sběru podobného morfotypu *P. pusillus* z rybníčku nad Milavou u Sedlice (1882 Velenovský, PR): „... Zcela takovou rostlinu mám od Benešova v Již. Čechách.“

oň). – Chelčice u Voděrad [sic!, recte: Vodňan], obnažené dno nedávno vypuštěného rybníka Honzíkuvský (1943 S. Hejný, PRC). – Libějovice, rybník Bílý (1962 S. Hejný, herb. BÚ Třeboň). – Libějovice, rybník Představecký (1965 S. Hejný, herb. BÚ Třeboň). – Libějovice, rybník Nový v alejích (1963 S. Hejný, herb. BÚ Třeboň). – Chvalešovice u Čičenic, rybník Plaček (1943 S. Hejný, PRC). – Chvalešovice u Čičenic, rybník Koutecký (1943 S. Hejný, PRC). – Dubenec, rybník Dubenecký (1962 S. Hejný, herb. BÚ Třeboň); Dubenec u Dívčic, návesní rybník (1962 Kurka, herb. BÚ Třeboň, herb. Kurka). – Vlhavy u Netolic, Vlhavský rybník (1952 Dostál, PRC). – Zliv u Českých Budějovic, rybník Malý Knopr, při Z okraji (1963 Jílek, PR). – Zliv u Českých Budějovic, Kubatovská blata, stř. část u samoty Vomáčka (1970 Jílek, PR). – Hluboká nad Vltavou, sádky pod Podhradským rybníkem (1993 Vydrová & Rydlo, ROZ); Hluboká nad Vltavou, sádky (1993 Vydrová, ROZ). – Čakov, rybník Nechvíl (1996 Vydrová, herb. Vydrová). – Čakov, rybník Starý, J od rybníka Nechvíl (1996 Vydrová, herb. Vydrová). – Čakov, rybník Březový asi 1 km JV obce (1996 Vydrová, herb. Vydrová). – Čakovec u Čakova, rybník Bojiště 300 m VJV od obce (2001 Kaplan, herb. Kaplan). – Dubné, Malý Hájský rybník na kraji lesa 0,5 km J od obce (2001 Kaplan, herb. Kaplan). – Lipí u Českých Budějovic, Závratký rybník (1996 Vydrová, herb. Vydrová). – České Budějovice (s. d. Jechl, M, PR, PRC). – Staré Vrbno u Českých Budějovic, rybník Starovrbenský (1963 S. Hejný, herb. BÚ Třeboň). – Litvínovice u Českých Budějovic, dolní rybník Z obce (1960 Skalický, PR). – **39. Třeboňská pánev:** Sudoměřice u Bechyně, Panianin rybník (1988 Husák, herb. BÚ Třeboň). – Soběslav, rybníky (s. d. Berchtold, PR). – Soběslav, kaluž u Lužnice pod Svakovem (1876 L. Duda [in herb. Polák], PRC); Soběslav, kaluž u Lužnice (1876 L. Duda [in herb. Polák], PR); Soběslav, u Lužnice (1879 L. Duda, PR, PRC). – Sviny u Veselí nad Lužnicí, rybník Nový za obcí (1961 Kurka, herb. BÚ Třeboň). – [Borkovice,] Borkovická rašelina (1901 Radba, PR). – Borkovice u Veselí nad Lužnicí, stoka u myslivny Jitra (1950 Skřivánek, BRNM); Borkovice, potůček Blatská stoka (1953 Dostál, PR). – Dírná, potůček tekoucí z chotěnických lesů do rybníka Noviny (1921 s. coll., PR). – Žišov u Veselí nad Lužnicí, Bechyňský potok za plynovodem (1976 Kurka, herb. Kurka). – [Žišov] u Veselí nad Lužnicí, tůňky za Žišovskou stráni u státní rezervace Doubí (1949 Kurka, herb. Kurka). – Veselí nad Lužnicí, Blatská stoka za kravínem (1976 Kurka, herb. Kurka). – Soběslav, [Horusice u Veselí nad Lužnicí,] Horusický rybník (1976 Černohous, MP). – Veselí nad Lužnicí, rybník Švarcemberk (1965 Skalický & Skalická, PRC). – Vřesná [u Drahovala], rybník u [myslivny] Baldinky [0,7 km JJZ od obce] (1963 Kurka, herb. Kurka). – Nítovice, rybníček S od obce (1972 Kurka, herb. Kurka). – Nítovice, rybník Podsádčí (1972 S. Hejný, herb. BÚ Třeboň). – Nítovice, rybník Prostřední Ohrazenice (1979 Kurka, herb. Kurka). – Nítovice, rybník Fejmánek (1979 Kurka, herb. Kurka). – Hamr u Veselí nad Lužnicí, rybník Odměna (1979 Kurka, herb. Kurka). – Vlkov u Veselí nad Lužnicí, rybník Překvapil (1977 Štastný, LIT). – Vlkov, rybník Nový u Zelenků (1978 Kurka, herb. Kurka). – Vlkov, rybník Vlkovský (1978 Kurka, herb. Kurka). – Frahelž, rybník Víra (1978 Kurka, herb. Kurka). – Frahelž, rybník Naděje (1978 Kurka, herb. Kurka). – Frahelž, rybník Láska (1978 Kurka, herb. Kurka). – Frahelž, rybník Krajina (1978 Kurka, herb. Kurka). – Frahelž, rybník Porybný (1978 Kurka, herb. Kurka). – Klec, rybník Stehlík J obce (1988 Husák, herb. BÚ Třeboň). – Lomnice nad Lužnicí, Velký Tisý rybník, sádky „U Šalouna“ (1972 Růžička, MJ); Třeboň, sádky pod rybníkem Velký Tisý (1977 Nováková, MP). – Lomnice nad Lužnicí, rybník Velký Dubovec 1,3 km JJV od obce (1992 Kaplan; 2000 Kaplan, herb. Kaplan). – Lomnice nad Lužnicí, malý rybníček V od J břehu rybníka Malý Dubovec 1,7 km JJV od obce (1992 Kaplan). – Lomnice nad Lužnicí, rybník Velký Panenský (1984 Kurka, herb. Kurka). – [Lomnice nad Lužnicí, rybník] Velký Tisý (1972 Husák, herb. BÚ Třeboň). – Třeboň, rybník Dolní Zlatník u naučné stezky (1992 Albrecht, herb. Albrecht). – Lužnice, Černičný rybník 1,5 km SSZ od obce (1976 Husák, herb. BÚ Třeboň; 1989 Pokorný, herb. BÚ Třeboň; 1992 Kaplan). – Lužnice, rybník Potěšil (1976 S. Hejný, herb. BÚ Třeboň). – Lužnice, rybník u J okraje obce (1976 Husák, herb. BÚ Třeboň). – Třeboňská pánev, [Lužnice,] Zlatá Stoka u mostu mezi rybníkem Káňov a železniční tratí (1988 Ságová, herb. BÚ Třeboň). – Břilice, rybník Stružky 0,8 km Z od obce (2000 Kaplan, herb. Kaplan). – Třeboň, rybník Hraniční (1978 Husák, herb. BÚ Třeboň). – Třeboň, rybník Thierov (1978 Husák, herb. BÚ Třeboň). – Obora u Třeboně, rybník Velké Stavidlo (1942 Kurka, herb. BÚ Třeboň, BRNM, CB); Třeboň, rybník u Obory (1949 Kurka, BRNM). – Mláka, rybník u silnice 0,3 km JZ od obce (2000 Kaplan, herb. Kaplan). – Stará Hlína, rybník Starý Vdovec (1978 Husák, herb. BÚ Třeboň; 1979 Kurka, herb. Kurka). – Pístina, rybník Korálovka (1978 Husák, herb. BÚ Třeboň). – Střibřec, rybník Heřmánků (1978 S. Hejný, herb. BÚ Třeboň). – [Žiteč] u Lutové, rybník Šimků Černá [= Černý Šimků 1,5 km SZ od Žitče] (1979 Husák, herb. BÚ Třeboň). – Žiteč, rybník Cepák Černá mezi Lutovou a Žitečí (1979 S. Hejný, Husák et al., herb. BÚ Třeboň). – Lutová, farma Mokřiny (1979 Husák, herb. BÚ Třeboň). – Slavošovice [u Libína], rybník v obci (1986 Kurka, herb. Kurka). – Spolí, rybník Církvičný (1978 Husák, herb. BÚ Třeboň). – Krabonoš, v Lužnici poblíž státní hranice (1990 Husák & Rydlo, ROZ); Třeboňská pánev, koryto a břehy řeky Lužnice v úseku státní hranice – Krabonoš – Nová Ves nad Lužnicí až Hrdlořezy (1990 Husák & Rydlo, herb. BÚ Třeboň). – **41. Střední Povltaví:** Praha-Zbraslav (s. d. Ruprecht, PR). – [Měchenice,] Měchenické údolí (1908 Trapl, PRC). – Jílové u Prahy-Svatováclavské Lázně, rybníček poblíž křižovatky Jílové – Luka pod Medníkem a Jílové – Petrov (1990 Rydlo, ROZ). – Kytín, rybníček na Z okraji obce (1975 Skalický, PRC). – Štěchovice, [řička] Kocába (1914 Domin, PRC). – Týnec nad Sáza-

vou, „Kozlovce“ (s. d. Vodák, PRC). – Senohraby, u obce (1935 Suza, BRNU, PRC). – Živohošti u Nového Knína, potok [tekoucí] do Vltavy u pravého břehu (1935 Vácha, MP, PRC). – Višňová u Příbrami, rybník Z obce (1974 Jeslík, ROZ). – Topělec u Písku, v Otavě u jezu 1 km SSV od vsi (1988 Rydlo, ROZ). – Písek, v Otavě (1992 Rydlo, ROZ). – **42a. Sedlčansko-milevská pahorkatina:** Sedlčany (s. d. Drtina, PRC). – **42b. Tábořsko-vlašimská pahorkatina:** Mnichovice (okr. Benešov), rybník u obce (1974 Jeslík, ROZ). – Nedvědice u Soběslavi, (kalužina) potůček od Nedvědic k Veselce [= Vesci] (1883 Vitoušek, BRNU); Nedvědice u Soběslavi, kaluž luční (tůň) mezi Nedvědicí a Mokrou (1897 Vitoušek, BRNU). – **45a. Lovečkovické středohoří:** Benešov nad Ploučnicí, v Ploučnici (1984 Rydlo, ROZ). – Žandov, v Ploučnici u nádraží (1984 Rydlo, ROZ). – Třebušín, rybník „Machčák“ (1981 Kubát, LIT). – **45b. Českokamenická kotlina:** Stará Oleška, Olešský rybník (1983 Hrouda, LIM). – **48b. Liberecká kotlina:** Machnín, nádrž na břehu Lužické Nisy (1998 P. Petřík, herb. P. Petřík). – **49. Frýdlantská pahorkatina:** Višňová u Frýdlantu v Čechách, močály při železniční dráze J od nádraží (1957 Jehlík, PR); Višňová u Frýdlantu v Čechách, příkop po pravé straně silnice Višňová – Minkovice před tratí (1976 H. Nováková, MP). – Frýdlant v Čechách, rybník u zámeckého zahradnictví (1957 Jehlík, PR). – **51. Polomené hory:** Velký Hubenov, tůň u silnice na Vědlíce (1966 Kubát, LIM). – Dubá, tůňka v olšině na dně údolí Liběchovky u Husarské soutěsky (1984 Rydlo, ROZ). – Dubá, Liběchovka u osady Vrabcov (1994 Rydlo, ROZ). – Ráj [u Vojtěchova], mírně průtočné bažiny na Pšovce nad vsí (1985 Rydlo, ROZ). – Vojtěchov, Pšovka pod rybníkem, po jehož hrázi vede silnice (1983 Rydlo, ROZ). – Vojtěchov, niva potoka Žebrák nad obcí (Husák & Rydlo 1985, ut *P. obtusifolius*, cf. Rydlo 1988). – Kokořínský důl, údolí řeky Pšovky (1983 Husák, herb. BÚ Třeboň). – Kokořínské údolí, tůňky podle Pšovky S od Močidel, blíže k Boudeckému mlýnu (1976 Jeslík, ROZ). – Kokořínský důl, Pšovka nad Boudeckým mlýnem (1985 Rydlo, ROZ). – Kokořínský důl, vodní strouha u mlýna Podhrad (1888 Plitzka, PR). – Kokořínský důl, Lhotka u Mělníka, bažina nad velkým rybníkem nad Lhotkou (na opačné straně silnice než je rybník) (1984 Rydlo, ROZ). – **52. Ralsko-bezděžská tabule:** Zahradky u České Lípy, Novozámecký rybník (1990 Adamec, herb. BÚ Třeboň). – Jestřebí, bažina (s. d. Hockauf, PR); Jestřebí (s. d. Kosteletzky, BM); Shnilé louky u Dammühle [mezi obcemi Jestřebí a Staré Splavy], v tůni (1880 Sitenský, PR); [Česká] Lípa, Shnilé louky (1883 Schiffner, PRC, UPS); Česká Lípa (s. d. Schiffner, PRC); Jestřebí, rašelinné příkopy (1919 Mell, PR, PRC); [Jestřebí,] Jestřebské blato (1927 s. coll., PR; 1935 Preis, PRC); Mezi Jestřebím a Starými Splavy, odvodňovací příkopy v rašeliníšti (1933 Preis, PRC); Jestřebí, Staré Splavy, struha podél trati (1977 Černohous, MP); Jestřebí, Staré Splavy, Jestřebské blato, příkop za tratí (1980 Černohous, MP); Jestřebí, Baronteich, slatiniště mezi Jestřebím a Starými Splavy (1985 M. Studnička, LIM); Jestřebí, SPR Slunečný dvůr, slatiniště mezi Jestřebím a Starými Splavy v odvodňovací soce (1985 M. Studnička, OLM); vytěžené slatiniště při silnici Jestřebí – Staré Splavy, Shnilé louky (1987 M. Studnička, LIM); Českolipsko, kaluže po odtěžení slatiny, nejstarší část (Faule Wiessen) slatinných luk u silnice Jestřebí – Staré Splavy (1987 Čvančara, LIM); Staré Splavy, mokřad u okolí železniční trati směrem k Jestřebí, ještě před Konvalinkovým vrškem (1997 Sádlo, herb. Kaplan); Jestřebí, Jestřebské slatiny (Shnilé louky), kanál v rákosině v JZ části (2001 Turoňová, herb. Kaplan). – Staré Splavy, Mlýnský potok (= Robečský potok) u čistírny odpadních vod u SZ okraje obce (2001 Turoňová, herb. Kaplan). – Doksy, Břežehýnský rybník (1989 Husák & Vöge, herb. BÚ Třeboň). – [Hvězdov u Mimoně,] Hvězdvovský potok (s. d. Mell, PR). – Hradčany [u Mimoně], rezervace Hradčanské rybníky (1980 s. coll., ROZ). – [Hvězdov] u Mimoně, Hvězdvovský rybník (s. d. Schauta, PRC); Hvězdvov (1865 Schauta, PR); [Hvězdov] u Mimoně, Hvězdvovský rybník (s. d. Mell, PR). – [Hradčany] u Mimoně, SPR Hradčanské rybníky, Černý rybník (1985 Turoňová, ROZ). – [Hradčany] u Mimoně, potok u rybníka Černý (Hradčanské rybníky) (1996 Husák, herb. BÚ Třeboň). – [Hradčany] u Mimoně, rybník Držník (Hradčanské rybníky) (1996 Husák, herb. BÚ Třeboň). – Hradčany u Doks, Strážovský rybník (1985 Kubát, LIT). – Mímoň, „Wabrausches-Teich“ (s. d. Mell, PR). – Mímoň, příkopy u Čisté (1895 Podpěra, BRNU). – Hamr na Jezeře, Pustý rybník u S okraje obce (1975 Skalický, PRC). – [Hamr na Jezeře] u Stráže pod Ralskem, příkopy u Hamerského rybníka (s. d. Sitenský, PR). – Bělá pod Bezdězem, příkopy (1863 Hippelli, PR); Bělá [pod Bezdězem], potok u mlýna u nádraží (1895 Podpěra, BRNU); Bělá pod Bezdězem, písčité potok u koupaliště (1943 J. Polívka, PR). – Bílá Hlína, rybník (1978 Husák, herb. BÚ Třeboň). – **53a. Českolipská kotlina:** Česká Lípa, v Ploučnici ve městě (1994 Rydlo & Pujmanová, ROZ). – Česká Lípa, zavážené tůň při Ploučnici proti panelárně (1987 Kubát, LIT). – Dobranov, v Ploučnici (1984 Molíková & Rydlo, ROZ). – Vítkov u České Lípy, rybník 0,8 km JZ od železniční zastávky Vlčí Důl-Dobranov (1998 Kaplan, herb. Kaplan). – Heřmaničky u České Lípy, ZSZ okraj Heřmanického rybníka 1,5 km JJZ od železniční zastávky Vlčí Důl-Dobranov (1998 Kaplan, herb. Kaplan). – Zákupy (s. d. Hockauf, PR). – Stvolínky u České Lípy, rybník hned u cesty (1938 Preis, PRC). – Holany, Kravský rybník 0,5 km SV od obce, po levé straně silnice do Zahradek (1998 Kaplan, herb. Kaplan). – Noviny pod Ralskem, rašelinná olšina v údolí Ploučnice (1974 Čvančara, LIM); Noviny pod Ralskem (1988 M. Studnička, LIM); Noviny pod Ralskem, slatinné jezero v nivě Ploučnice na úpatí Ralska v místě vytěžené slatiny (1989 Adamec, herb. BÚ Třeboň). – [Mímoň,] tůň v nivě Ploučnice v osadě Srní potok (1994 Adamec, herb. Kaplan). – Mímoň, kaluž v bývalé obci Dolní Okna (1984 Čvančara, BRNM, LIM, OLM). – Mímoň (s. d. Lorinser, PR). – **53b. Ploučnické Podjestědí:**

Osečná, rybníček u pramene říčky Ploučnice SV od obce (1963 Businský, ROZ). – **54. Ještědský hrbet:** Jitrava, 1,4 km V kostela, uměle vytvořená asi 1 m hluboká nádrž na kraji lesa (2001 P. Petřík, herb. P. Petřík). – Kryštofovo Údolí, 400 m VVS kóty 576 (Křížanské sedlo), asi metr hluboká nádrž na kraji lesa (2001 P. Petřík, herb. P. Petřík). – **55b. Střední Pojizeří:** Březina [u Mnichova Hradiště], rybník Oběšenec 1,5–2 km VJV od nádraží (1997 Rydlo & Vacková, ROZ). – Žďár [u Mnichova Hradiště], struha od Příhráz ústící do Žehrovky u obce Žďár (1980 Černohous, MP); Žďár, potok u silnice do Příhráz, poblíž hájovny u Panny Marie (1985 Rydlo, ROZ). – **55d. Trosecká pahorkatina:** Podhájí [u Modřišic], rybník 1 km J od vsi, v údolí pod Podpohořím (1997 Rydlo, ROZ). – Kacanovy, rybníček u chaty Žaludštejn 1 km V od vsi (1997 Rydlo, ROZ). – Sedmihorky, rybník 900 m JZ od nádraží (1997 Rydlo, ROZ). – Sedmihorky, přítoková zátoka u ZJZ okraje rybníka Bažantník 0,6 km ZJZ od železniční zastávky Karlovice-Sedmihorky (1997 Kaplan, herb. Kaplan). – [Branžež] u Mnichova Hradiště, příkop na rašelínách u rybníka Komárova [= Komárovský rybník] ([19]09 Baudyš, PR). – Lažany, olšina u silnice 700 m JV od vsi (bažina U Příbyla) (1997 Rydlo, ROZ). – Bohuslav, rybník Věžák (1978 Černohous, MP); Krčkovice, rybník Věžák, přítoková část (1997 Rydlo, ROZ). – Bohuslav, struha mezi rybníky Věžák a Krčák (1978, 1980 Černohous, MP); Želejov, mezi rybníky Věžák a Krčák SZ od obce, příkop poblíž žlutě značené turistické cesty (1992 Šída, herb. Šída); [Bohuslav,] potok mezi rybníky Vidlákem a Věžákem (chráněné naleziště) (1988 Adamec, herb. BÚ Třeboň). – Želejov, rybník Krčák (1998 Rydlo, ROZ). – Bohuslav, rybník Vidlák (1978 Černohous, MP). – Podkost, rybník Partoňák (1980 Černohous, MP). – Český ráj, rybník Nebákov [na Žehrovce S od Rovně] (1997 Rydlo & Vacková, ROZ). – Mladějov, rybník u Dolního mlýna (1981 Černohous, MP). – Pařízek, Dolský rybník pod zříceninou (1997 Rydlo & Vacková, ROZ). – **55e. Markvartická pahorkatina:** Hlásná Lhota u Jičina, rybník (1911 Baudyš, PR). – **56b. Jilemnické Podkrkonoší:** Vrchlabí, umělý rybník na Vápenickém potoce u letiště, asi 2 km V města, rovněž v tůních pod obalovačkou drti S rybníka (1976 Hadinec & Skalický, MP). – Martinice v Krkonoších, rybník pod nádražím (1954 Soják, PR). – **56e. Červenokostecké Podkrkonoší:** Červený Kostelec, rybník Čermák JV města (1983 J. Kučera, herb. J. Kučera). – **57a. Bělohradsko:** Lázně Bělohrad, Černá louka SZ města, jezírko po těžbě slatiny (1998 Ducháček, herb. Ducháček). – Lázně Bělohrad, bažantnice, tůň ve stinném lese (1963 Businský, ROZ). – Miletín, výtok z rybníka Buben [= Bubnovka] 2 km JJZ obce (1973 Lepš, MP). – **58b. Polická kotlina:** Teplice nad Metují, rybníček u sádek s vývěry vody (1977 Černohous, MP). – Hronov, rybníček u silnice asi 2 km S obce (1940 Šourek, PR). – Hronov, železniční příkop (1875 s. coll., PR). – Náchod-Běloves, struha (1974 Černohous, MP). – **58c. Broumovská kotlina:** Meziměstí (1895 Rohlena, LE; 1900 Rohlena, PRC; s. d. Rohlena, PRC; s. d. [Rohlena, scripsit?], HR). – **59. Orlické podhůří:** Náchod-Bražec, v Metují u mostu (1995 Rydlo, ROZ). – Rzy u Náchoda, louky 1 km SSV obce při silnici naproti mostu (1969 Rejmánek, HR). – Kačerov, 4. rybník v kaskádě rybníků (VKP Rybníky u Kačerova) (1994 J. Kučera, herb. J. Kučera). – **60. Orlické opuky:** Černíkovice, rybník Necky u Bažantnice (1977 Černohous, MP). – [Černíkovice,] Černíkovský [sic!], recte: Černíkovický] rybník (1929 [Hrobař], PR). – Černíkovice, strouha mezi rákosinami na V straně Černíkovického rybníka (1990 J. Kučera & Kejval, herb. J. Kučera; 1991 Kaplan, herb. Kaplan); Černíkovice, Černíkovický rybník (1991 Husák, herb. BÚ Třeboň). – Záměl, Zámělský rybník (1991, 1993, 1994 Kaplan, herb. Kaplan). – **61b. Týništský úval:** Hradec Králové, [Malšova Lhota,] náhon blíže Stříbrného potoka ke Střelnici na kraji lesa (1939 Prokeš, HR). – Běleč nad Orlicí, zrašelinělé zatopené terénní deprese ve starém písňku po pravé straně silnice do Svinar 0,4 km ZSZ od obce (1996 Kaplan, herb. Kaplan). – Třebechovice pod Orebem, příkop na lesní louce J lesního rybníka v revíru Studánka (1942 Šourek, BRNM, PR); Třebechovice, lesní potůček (1943 Šourek, herb. Kurka). – Týniště nad Orlicí, zatopené meliorační kanály v písňkově v lese 0,4 km SSV od osady Dlouhá Louka, 1,3 km V od Týniště (1994, 1997 Kaplan, herb. Kaplan). – Borohrádek, bažiny v lese Studenec [= U studánky] nad řekou Tichá Orlice (1932 Dostál, PRC). – Šachov u Borohrádku, slepé rameno řeky Orlice J obce (1976 Skalický, MP). – Zdelov, mlýnská struha v obci (1894 Toel, PL). – Lhotka [= Kostelec Lhota] u Kotelce nad Orlicí, tůňka pod obcí (1882 Häusler, PR). – Kozodry u Kotelce nad Orlicí, potok Brodec 1 km Z od obce (1973 Faltys, MP). – Korunka u Malé Čermné nad Orlicí, rybník Velký Karlov (1976 Skalický, MP). – **61c. Chvojenská plošina:** Hradec Králové, rybník Roudnička J města (1975 Černohous, MP). – Hradec Králové, zatopené jámy V rybníka Plachta na J okraji města (1980 Belicová, HR); Hradec Králové, lokalita „Plachta“ na JV okraji města (1989 Hanousek, HR). – Bělečko, struha mezi rybníky v obci (1971 Černohous, MP). – Bělečko, mělká zátoka při Z pobřeží rybníka Špaček [= Špačková] J obce (1976 S. Kučera et al., MP). – Bělečko, rybník Kopytnářka 2 km J obce (1995 Samková, HR). – Vysoké Chvojno, přehrazený potok vedle lesního rybníčku 2,8 km SV od obce (1997, 2000 Kaplan, herb. Kaplan). – [Žďár nad Orlicí] u Borohrádku, Žďárský rybník (1922 Rohlena, PR, PRC). – Borohrádek, potůček J silnice V hájovny Králka (1942 Šourek, PR, PRC); Borohrádek, potok u obce (1942 Šourek, MP). – [Dolní Jelení,] potok mezi Velkým [= Horním] Jelením a Plchůvkami (1895 L. F. Čelakovský, PR). – Horní Jelení, západní okraje lesního rybníka Pětinohy 1,5 km JV od obce (1991 Kaplan, herb. Kaplan). – **62. Litomyšlská pánev:** Sruby u Chočně, rybník při železniční trati Z obce (1969 Faltys, MP). – Horky u Českých Heřmanic, rybník Šváb S od obce (1971 Faltys, MP). – Sloupnice, luční příkopy „Vylámov“ pod Vilamovským kopcem SV obce (1881 Fleischer, PR, PRC). – Velké Sedliště [= Sedlišť

u Litomyšle], rybník (1898 Fleischer, BRNU, PR). – Osík u Litomyšle, rybník (1933 Kroulík, MP). – **63a. Žamberko:** Litice nad Orlicí, mokřad s tůňkami vzniklý zatopením těžební jámy na dně lomu (asi 15 let po těžbě) na J svahu kóty 603 Chlum, 0,6 km SV od hradu nad obcí (1995, 1997 Kaplan, herb. Kaplan). – Dlouhoňovice u Žamberka, rybník na V okraji obce (1991 Kaplan, herb. Kaplan). – Žamberk, rybník v zámecké oboře (1974 Černohous, MP); Žamberk, druhý rybník odspodu v soustavě pěti rybníků v parku na V okraji města (1991, 1997 Kaplan, herb. Kaplan). – Lanšperk, Tichá Orlice u mostu (1974 Černohous, MP). – **63c. Střední Poorličí:** Tůňka v lukách mezi Ústím nad Orlicí a Brandýsem [nad Orlicí] (1940 Kroulík, MP). – Hrádek u Ústí nad Orlicí, rybníček v údolí u mlýna pod obcí (1940 Kroulík, MP). – **63f. Českotřebovský úval:** Brná u Potštejna, rybník Tyšlerák JZ obce (1991 Kaplan, herb. Kaplan). – [JV okolí České Třebové,] louže u křoviny mezi Rybníkem a Semanínským Borkem (1892 Maloch, MP). – Lanškroun (s. d. Erxleben, PR; s. d. Opiz, PR; s. d. s. coll., M-FISCH, PR). – Krasíkov, první v řadě šesti rybníků J od železniční stanice (1990 Kusák, herb. Kusák). – **63g. Opatovské rozvodí:** Opatov, Černý rybník JZ u obce (1987 Kusák, herb. Kusák). – Opatov, potok (1881 Klapálek, PR); Opatov, luční příkop (1882 Klapálek, PR). – **64a. Průhonická plošina:** Praha-Hrnčiče, přírodní památka Hrnčičské louky, Sladkovský rybník u SZ okraje obce (1996 Špryňar & Šumberová, ROZ). – Újezd nad Lesy, potůček na planině [1 km ZJZ od hájovny Nové Dvory] na Z od Klánovického lesa [S obce] (1996 Řezáč, ROZ). – Praha-Újezd nad Lesy, CHPV Klánovický les, rybníček u samoty Nové Dvory ca 1 km SZ od železniční zastávky Klánovice (1988 Hašková, ROZ). – Klánovice, jezírko [v příkopě] u trati v Klánovickém lese [mezi Klánovicemi a Úvaly přibližně 500 m VJV od hájovny Štamberk] (1994 Řezáč, ROZ). – **64c. Černokostecký perm:** [Hradec] u Stříbrné Skalce, [rybník] Propast ([18]75 s. coll., PR). – **65. Kutnohorská pahorkatina:** Bečváry, rybník Bosňák (1976 Jeslík, ROZ). – Čáslav, ve vodách u Podůvek (1894 Lukeš, S). – **66. Hornosázavská pahorkatina:** Uhelná Příbram, rybník v kaskádě rybníků pod obcí u samoty Strakov (1983 Krátká, MP). – Dobkov u Chotěboře, rybník (1982 Krátká, MP). – Ždírec nad Doubravou, v regulované Doubravě 1,3 km JJV od nádraží (1986 Rydlo, ROZ). – Havlíčkův Brod, kaskáda rybníků S od města, Zálušní rybník (1983 Faltys & Krátká, MP). – Pohled, v Sázavě (1991 Rydlo & Turoňová, ROZ). – Dlouhá Ves u Havlíčkova Brodu, první kaskáda rybníků v obci, 3. rybník kaskády (1982 Faltys & Krátká, MP). – Ronov nad Sázavou, v řece Sázavě ve městě (1983 Štěpánek et al., PR). – Ronov nad Sázavou, náhon u železniční trati JV od nádraží (1991 Rydlo, ROZ). – Nové Dvory, Sázava 1 km ZJZ od vsi (1991 Rydlo, ROZ). – Olešenka, v Sázavě 2 km SV–SSV od vsi (1991 Rydlo, ROZ). – **67. Českomoravská vrchovina:** Kamenná Lhota [u Ledče nad Sázavou], rybník u Peckého mlýna SZ obce (1974 Jeslík, ROZ). – Zdislavice u Humpolce, Zdislavický rybník a náhon podle rybníka (1974 Jeslík, ROZ). – Nížkov, v Sázavě 1,5 km V–VJV od nádraží (1991 Rydlo, ROZ). – Kopaniny [u Sázavy], Sázava u železničního viaduktu 1 km S od vsi (1991 Rydlo, ROZ). – [obec] Sázava, v řece Sázavě na SV okraji vsi (1991 Rydlo, ROZ). – [obce Sázava] u Žďáru [nad Sázavou], v řece Sázavě pod Rozštípenou skálou (1898 F. Kovář, PRC). – Najdek [u Žďáru nad Sázavou], v Sázavě (1991 Rydlo, ROZ). – Šlakhamry, v Sázavě (1991 Rydlo, ROZ). – Milíčov u Jihlavy, tůň po těžbě rašeliny v lukách 1 km S od obce (1993 L. Čech, herb. L. Čech). – Dušejov, rašeliniště mezi pravým břehem Jedlovského potoka a lesem 1 km Z obce (1984 Růžička, MJ). – Rohozná u Třeště, pískovna u [osady] Famílie, opuštěná pískovna s jezírkem nad pravým břehem potůčku 1,4 km V–VJV od kaple v obci (1996 L. Čech, herb. L. Čech). – Jihlava, tůňka u cihelny u restaurace Točna v Jihlavě-Bedřichově [na S okraji města] (1976 Smejkal, BRNU, MJ). – Vysoká u Jihlavy, jezero [= rybník] (1917 Picbauer, BRNU). – Henčov u Jihlavy, malý rybníček ve Špitálském lese mezi obcemi Henčov a Měšín (1969 Smejkal, BRNU). – Jezdovice u Třeště, rybník Broum [Z obce] (1977 Černohous, MP). – Doupě u Telče, příkop na louce „Bažantka“ (1942 Podpěra, BRNU). – Vanůvek u Telče, horní malý rybníček J od silnice Vanůvek-Řídelov, asi 800 m ZSZ od obce (1973 Růžička, MJ). – Dačice, rybník Vondra na Rybníčním potoku S města, Z kóty 507 (Červený vrch) (1993 Husák, herb. BÚ Třeboň). – Soustava rybníků vpravo od silnice z obce Člunek do obce Lomy, rybník první od silnice (1993 Husák, herb. BÚ Třeboň). – Maříž u Slavonic (1880 Oborný, BRNU). – Slavonice, druhý rybníček (nad krajem lesa) v soustavě rybníků na levostranném přítoku Slavonického potoka 1,6 km SZ od obce (2000 Kaplan, herb. Kaplan). – Budkov [u Moravských Budějovic] (1879 Oborný, PR). – [Hvězdoňovice u Třebíče,] potok Stařečka [= Stařečský potok] pod Steklým rybníkem (1913 R. Dvořák, BRNM). – Netín u Velkého Meziříčí, potok mezi obcemi Netín a Olší [nad Oslavou] (1906 Picbauer, BRNU). – Radenice u Velkého Meziříčí, rybník v lukách (1932 Hruby, BRNU). – Sviny u Velkého Meziříčí, luční tůň (1932 Hruby, BRNU). – Ruda u Velkého Meziříčí, Velký [= Rudský] rybník (1905 Podpěra, BRNU). – Kundratice u Velkého Meziříčí, rybník mezi Kundratice a Horní Libochovou (1932 Hruby, BRNU). – Dolní Libochová u Velkého Meziříčí, rybník (1932 Hruby, PR). – Bystřice nad Pernštejnem, Věchnovský [= Věchnovský] rybník (1905 Servít, PRC). – **68. Moravské podhůří Vysočiny:** Vnorovice u Dačic, rybník na Vnorovickém potoku u obce (1993 Husák, herb. BÚ Třeboň). – Třebíč (1928 Suza, BRNU). – Řířov [= Třebíč-Řířov], tůň (1907 R. Dvořák, BRNM; 1907 Suza, BRNM). – Ptáčov [u Třebíče], rybník Strach (1910 R. Dvořák, BRNM). – Vladislav u Třebíče, potok (1929 Suza, BRNU). – Studenec u Náměště nad Oslavou, rybník Podhorník u železniční zastávky (1928 Suza [in Fl. Exs. Reipubl. Bohem. Slov. no. 1186/I], BRNM, HR, K, LIM, MP, OLM, OP, PR, PRC, S, UPS). – Studenec u Náměště nad Oslavou, rybníky (1950

Šmarda, BRNM). – Okarec, rybník (1909 R. Dvořák, BRNM). – Náměšť nad Oslavou (s. d. Roemer, BM, BRNU, BRNM; s. d. Mayendorf, BRNU; s. d. Hanáček, BRNU); Náměšť nad Oslavou, rybníky (s. d. Roemer, BRNM, PR; 1921 Thenius, BRNU). – Náměšť nad Oslavou, za novým mlýnem (1863 Schwöder, BRNM, BRNU). – Náměšť nad Oslavou, rybník Rathau (1863 Schwöder, BRNM, BRNU). – Březina u Tišnova, tůňka (1929 Šmarda, BRNU; 1930 Šmarda, PR). – Brno-Královo pole, Horní rybníček „Na bařinách“ mezi „Kociánkou“ a poutním místem „U Antonička“ (1986 Unar, BRNU). – Brno-Soběšice, Soběšické rybníky (1988 Grüll, herb. BÚ Třeboň). – Vranov nad Dyjí, sádky ve městě (1994 Rydlo, ROZ). – Onšov u Znojma, rybníček při kraji lesa 1 km V od vsi (1992 Rydlo, ROZ). – Čížov, Čížovský rybník 1,2 km SSV od vsi (1992 Rydlo, ROZ). – Čížov, rybník 1 km VSV od vsi (1992 Rydlo, ROZ). – [Olbramkostel] u Znojma, rybník Vlašňov (1990 Vocílková, BRNU). – Podmolí u Znojma, rybníček v lese 900 m JJZ od vsi (1994 Rydlo, ROZ). – Znojmo, Čertův mlýn [= les ZJZ města] (1881 Oborny, PRC, W). – **69a. Železnohorské podhůří:** Lipoltice, druhý rybníček nad obcí (1972 Černoheus, MP). – Urbanice, Urbanický rybník (1972 Černoheus, MP). – Konopáč [u Heřmanova Městce], 2. rybník za kempem (1996 J. Kučera, herb. J. Kučera). – Svídnice, rybníček v lesích Z obce (1984 Chrtěk & Chrtková, PR). – Studená Voda, rybník Popluže v lese mezi Studenou Vodou a Žumberkem (1982 H. Nováková, MP). – Chrást u Chrudimě, Horecký rybník (1976 Skalický, MP). – **69b. Sečská vrchovina:** Trhová Kamenice, v Chrudimce v obci, okolí mostu (1978 Černoheus, MP). – Trhová Kamenice, rybníček za obcí na Z [sic!, recte: na J], v údolí SV Možděnic (1978 Černoheus, MP). – Stružinec u Trhové Kamenice, struha pod rybníkem Januš (1978 Černoheus, MP). – **70. Moravský kras:** Ostrov [u Macochy] na Vyškovsku, mokřady pod obcí (1893 Spitzner, BRNU). – **71a. Bouzovská pahorkatina:** Moravičany, kanál po levé straně železniční trati do Litovle 0,7 km za železniční stanicí Moravičany (1993 Juchelková, herb. Juchelková). – Moravičany, malý potůček mezi lesem a loukou, 1,5 km VJV od obce, u můstku (1989 Kusák, herb. Kusák). – Řimice, v řece Moravě (1989 Rydlo & Savidlová, ROZ). – Nové Mlýny u Loštic [SV Řimic], kanál se stojatou vodou 0,5 km ZJZ od osady (1993 Juchelková, herb. Juchelková). – **71b. Drahanská plošina:** Jedovnice (1935 Teuber, BRNM). – **71c. Drahanské podhůří:** Hostěnice, rybníček (1978 Hanousek, BRNU). – Nemojany u Rousínova, jezírko v opuštěném lomu asi 200 m V od vrcholu Ostatečné hory 2 km SSV od obce (1987 Unar, BRNU). – **72. Zábřežsko-umičovský úval:** Třeština u Mohelnice, struha v lukách (1933 E. Hejny, PRC). – Mohelnice, rozsáhlá vodní nádrž (šterkopiskoviště) mezi obcemi Mohelnice a Moravičany, v malé hluboké kaluži při břehu S části (1987 Kusák, herb. Kusák). – [Šumvald,] Šumvaldský rybník, jeho severní samostatná část oddělená hrází od rozsáhlé střední části, poblíž hlavní silnice (1987 Kusák, herb. Kusák). – [Šumvald,] Šumvaldské rybníky, jižní malý rybník, jižní břeh u hlavní hráze (u odchovných rybníčků) (1991 Kusák, herb. Kusák). – [Šumvald,] rybník J Šumvaldského rybníka, oddělený od něj vysokou hrází (1987 Kusák, herb. Kusák). – Štěpánov, kanál 1 km JZ od železniční stanice (1993 Juchelková, herb. Juchelková). – Štěpánov u Olomouce (1906 Laus, BRNM). – Štarnov, příkop u železniční trati Olomouc – Štěpánov (1905 Čouka, BRNU, PR; 1906 Čouka, BRNU); Štarnov u Olomouce (1906 Čouka, BRNU). – **73a. Rychlebská vrchovina:** Jeseník, rybník (přírodní koupaliště) při levé straně silnice k chatě Bobrovník 1,5 km JJZ od města (1989, 1990 Kusák, herb. Kusák). – **74a. Vidnavsko-osoblažská pahorkatina:** Vidnava, tůňka v rašelinných loukách 1,5 km SSV obce (1984 Grulich, MMI). – Vidnava, kaolínka vlevo od silnice do Štachlovic (1989 Trávníček, OL). – **75. Jesenické podhůří:** Světlá Hora u Bruntálu, rybník (1987 Husák & Černoheus, herb. BÚ Třeboň).

Karpatiské mezofytikum: **76a. Moravská brána vlastní:** Lipník nad Bečvou, „Bečviska“ (1913 Nábělek, BRNU). – Rybáře u Hranic na Moravě, tůň u Bečvy (1911 Petrak [in Petrak, Fl. Bohem. Morav. Exs. no. 606], BM, BRNU, LE, PR, PRC, S, UPS). – Milotice nad Bečvou, boční rameno Bečvy (1913 Petrak, PR). – Nemetice u Valašského Meziříčí, tůň na levém břehu Bečvy (1953 Pospíšil, BRNM). – **76b. Tršická pahorkatina:** Hlubočky u Olomouce, říčka Bystřice (1965 Dostál, PR). – **77b. Litenčické vrchy:** Pornice, rybník 1,5 km JJZ obce (1987 Grulich & Pluhař, MMI). – **77c. Chřiby:** Buchlovice, potok pod údolní nádrží Smraďavka 1,5 km J od obce (1986 Pluhař, BRNU). – **78. Bílé Karpaty lesní:** Komňa, zatopený lom Rasová (1982 Kubát, LIT). – Bylnice, rezervace Lazy, malá tůňka v zarůstající mokřině [1 km J od obce] (1995 M. Hájek & Batoušek, herb. M. Hájek). – **79. Zlínské vrchy:** Fryšták u Holešova, vodní stráž (1966 Dostál, PR). – Lutonina, PR Průkopa (1998 M. Hájek, herb. M. Hájek). – Pozdřechov, [samota] Trubiska [1,5 km V od obce] (s. d. Říčan, BRNM). – Pozdřechov, Trubiska, horní rybník (1950 Pospíšil, OLM). – Pozdřechov, Trubiska, dolní rybník (1950 Pospíšil, BRNM, OLM). – Valašské Klobouky, rybníčky 0,5 km JJZ od nádraží (1995 Rydlo, ROZ); Valašské Klobouky, rybníky za viaduktem na V okraji obce (1997 M. Hájek, herb. M. Hájek); Valašské Klobouky, rybníčky za viaduktem 0,5 km JJZ od nádraží (1998 Rydlo, ROZ). – **80a. Vsetínská kotlina:** Valašské Meziříčí, katarakty u zdymadla (1949 S. Hejny, PRC). – Bystřička u Vsetína, přehrada, v odtokovém korytě (1946 Pospíšil, BRNM, OLM). – Jablůnka u Vsetína, vodní tůň naproti Vaculům (1905 Macháček, BRNU). – Jablůnka, mlýnská struha V nádraží (1925 Říčan, BRNU; 1941 Pospíšil, BRNM, PRC). – Jablůnka, v „baře“ pod pilou (1905 Macháček, BRNM). – Ratiboř, rybník S obce (1996 Dančák, herb. Dančák). – Hošťálková, malá nádrž ca 1,5 km JZ středu obce (1996 Dan-

čák, herb. Dančák). – Semetín u Vsetína, rybníky na V okraji obce (1996 Dančák, herb. Dančák). – Vsetín-Lázky, vodní tůň Bečvy (1882 Bubela, BM, PRC); Vsetín-Lázky, kaluže u Bečvy (1882 Bubela, B). – Vsetín-Lázky, příkop u silnice (u „Venušiny zahrádky“) (1883 Bubela, PRC); Vsetín-Lázky, tůňky (1883 Bubela, GOET, PR). – Vsetín, u panského stavu (1880 Bubela, PRC). – Vsetín, tůňka v korytě Bečvy (1942 H. Zavřel, PRC); Vsetín, tůňka na břehu Bečvy J města (1945 H. Zavřel, BRNM). – Janová u Vsetína, náhon (1948 Pospíšil, BRNM). – Hovězí u Vsetína (1926 Říčan, BRNU). – Zubří u Rožnova [pod Radhoštěm], v Bečvě (1928 Krist, BRNU). – Rožnov [pod Radhoštěm], kaluže ve vrboví u Bečvy u Hájnice (1886 Bubela, PR). – Rožnov pod Radhoštěm, vodárna (1976 Procházka, MP). – **83. Ostravská pánev:** Martinov [= Ostrava-Martinov], rybník Štěpán SV od Martinova (1994 Husák, herb. BÚ Třeboň). – Poruba [= Ostrava-Poruba], rybníčky ([19]50 Karmazínová, PRC). – [Jistebník nad Odrou,] Jistebnické rybníky (s. d. Kneblová, PR). – Jistebník nad Odrou, tůň v blízkosti rybníků (1974 Kilián, MP). – Jistebník nad Odrou, rybník Křivý (1975 Kilián, MP). – Studénka, rybník Velká Okluka 3,1 km VSV od železniční stanice (1999 Kaplan, herb. Kaplan). – Studénka, rybník Kotvice 1–1,5 km JV od železniční stanice (1999 Kaplan, herb. Kaplan). – Studénka, tůň u řeky Odra u železniční stanice (1965 Doštal, PR). – Bohumín, jihovýchodní břeh Heřmanského [= Heřmanického] rybníka J města (1950 Součková, BRNM). – Ostrava-Hrabová, rybníky zv. Na Pilníkách (1974 Kilián, OP). – Paskov, výtok potoka ze zámecké zahrady (1975 Skalický, PRC); Paskov, potok protékající parkem u léčebny (1975 H. Nováková, MP). – Darkov [= Karviná-Lázně Darkov] ([19]50 Karmazínová, PRC). – Karviná-Louky nad Olší, rybník 300 m S–SZ železniční zastávky Louky nad Olší (1975 Skalický, PRC). – Louky nad Olzou [= Karviná-Louky nad Olší], rybník Kupčiček (1951 Slavoňovský, BRNU). – Louky nad Olzou [= Karviná-Louky nad Olší], rybník Malý Pilavčík (1951 Slavoňovský, BRNU). – **84a. Beskydské podhůří:** Místek, rybník „Na Rivieře“ (1944 Pospíšil, BRNM, OLM, PRC). – Místek, zátoka řeky Ostravice (1884 Gogela, PR); Místek, tůň při Ostravici (1886 Gogela, herb. Kurka); Místek (1910 Gogela, BRNU). – Frýdek-Místek, okraj města zv. Nová Kolonie, rybník na Panském potoku na JV okraj Nové Kolonie (1975 Skalický, PRC). – Frýdek, náhon u nádraží (1944 Pospíšil, BRNM, PRC). – Frýdek, v Morávce (1924 Weeber, BRNU). – Dobrá u Frýdku, pravý břeh Morávky asi 1,2 km ZJZ nádraží (1989 Trávníček, OL). – Hnojník, skupina šesti rybníků 1,5 km SV od obce, zadní dva (1990 Kusák, herb. Kusák).

Oreofytikum:

České oreofytikum: **88b. Šumavské pláně:** [Skelná u Hartmanic,] vojenský prostor nad Skelnou, mezi Hartmanicemi a Prášíly, tůň (1997 Pecháčková, PL). – Horní Vltavice, rybníček na Kubovohuťském potoce 1 km Z od železniční zastávky (1986 Rydlo, ROZ). – **88g. Hornovltavská kotlina:** Pernek, potok nedaleko železniční zastávky (1952 Skalický, PRC); Pernek u Želnavy na Šumavě (1952 Skalický, PRC). – Olšina [u Horní Plané], VVP Boletice, jáma pod hrází rybníka Olšina (ca 100 m J hráze) (1997 Vydrová, herb. Vydrová). – Černá v Pošumaví (1907 Nábělek, BRNU). – **89. Novohradské hory:** Staré Hutě u Horní Stropnice, potok u cesty u osady Mlýnský Vrch (1993 Husák & Adamec, herb. BÚ Třeboň). – **90. Jihlavské vrchy:** Praskolesy u Telče, malý rybníček blízce silnice Z obce (1977 Černohous, MP). – **91. Žďárské vrchy:** Králová [sic!, recte: Křížová], rybník Řeka (1976 Černohous, MP). – [Škrdlovce,] Velké Dářko (1992 Albrecht, herb. Albrecht). – Radostín, Malé Dářko (1976 Černohous, MP; 1991 Rydlo, ROZ). – Staré Ransko, Ranská jezírka 2 km JJV obce (1990 Hanoušek, HR); Žďár nad Sázavou, přírodní rezervace Ranská jezírka (1994 Husák, herb. BÚ Třeboň). – Vortová, rybník Utopenec (1994 Husák, herb. BÚ Třeboň). – Herálec, v korytě Svratky (1976 Černohous, MP). – Cikháj, vodní příkop v louce pod myslivnou (1921 Staněk, BRNU). – Sněžné, silnice směrem na Březiny (přes řeku Svratku, tůňka u můstku) (1985 Gardavský & Elster, herb. BÚ Třeboň). – Studnice u Nového Města na Moravě, tůňka na dně těžební jámy u bývalé vápenky u obce (1974 Smejkal, BRNU; 1976 Smejkal, BRNU, MJ). – Rokytno u Nového Města na Moravě, malý rybníček ca 0,5 km J od obce (1974 Smejkal, BRNU). – Žďár [nad Sázavou], Moučkový potok (s. d. F. Kovář, BRNU, PR). – Budeč, Matějovský [= Matějovský] rybník (1939 Klika, PR). – Budeč, vystřelované tůňky nad Matějovským rybníkem u stanice CHKO Babín (1994, 1995 Husák, herb. BÚ Třeboň). – **94. Teplicko-adršpašské skály:** Zdoňov, křížovatka J obce (1967 Hoda, PR). – **95a. Český hřeben:** Neratov, tůň v louce poblíž Divoké Orlice JV obce (1998 J. Kučera, herb. J. Kučera).

Nemapovatelné údaje: Tetschen [= Děčín] in Böhmen (1851 Malinský, PR) [vztahuje se k velmi širokému okolí Děčína]. – Prag (s. d. Mann, PRC). – Prag (1840 Hofmann, PR). – In foëis ad Pragam (s. d. Berchtold, PRC).

Nelokalizovatelné údaje: Teich b. Petrowitz (1898 Rothe, BRNU). – In Wassergräben bei Bärlitz (1827 J. F. Knaf, PR). – Razlitz (1840 Schüfferle, PR).

Poznámka k výskytu druhu *P. rutilus* v České republice

Potamogeton rutilus je druh velmi podobný druhu *P. pusillus* s.l., od něhož se však liší zejména palisty výrazně žilnatými, u sušených rostlin matně mléčně bělavými, a listy na vrcholu výhradně zašpičatělými. Centrum jeho rozšíření je v severní Evropě, odkud ojedinělými lokalitami zasahuje do Evropy západní, a do severozápadní a severní části Evropy střední a východní.

Možnost výskytu druhu *P. rutilus* v České republice předpokládal Dostál (1989). Zanedlouho poté byl tento druh překvapivě zařazen do přehledu ohrožených vodních a bažinových rostlin ČR mezi ostatní (potvrzené) zástupce české flóry (Husák 1993). Kolektiv autorů zpracovávající makrofyta bývalého Československa a Ukrajiny (Gejny et al. 1993) v textu u *P. rutilus* explicitně uvádí, že tento druh v Československu chybí, avšak v bodové mapě rozšíření je označen jeho výskyt v oblasti mezi Novým Městem nad Metují a Českou Skalicí. Tento rozpor lze vysvětlit tak, že bod na mapě vznikl chybou při zpracování mapy rozšíření zakreslením (v té době nového) údaje o výskytu *P. friesii* v přehradě Rozkoš u České Skalice do mapy symbolem označujícím *P. rutilus*. S touto interpretací souhlasí i spoluautor zmíněné práce Š. Husák, který žádnou lokalitu tohoto druhu v České republice nezná (Husák, ústní sdělení 1995).

Při revizi všech dostupných herbářů jsem nenalezl žádnou položku druhu *P. rutilus* z území České republiky. Nejbližší historické lokality druhu se nacházely v německém Bavorsku, kde je již dlouhou dobu nezvěstný a patrně zcela vyhynulý. Vzhledem k tomu, že se jedná o vzácný a mizející druh, je jeho recentní zavlečení k nám velmi nepravděpodobné.

Potamogeton trichoides Chamisso et Schlechtendal, *Linnaea* 2 (2): 175, t. 4, fig. 6. 1827.

- ≡ *P. pusillus* var. *δ. trichoides* (Cham. et Schldl.) Kunth, Enum. Pl. 3: 137. 1841.
- = *P. pusillus* var. *β. capillaris* Gaudin, Fl. Helv. 1: 479. 1828.
- = *P. condylocarpus* Tausch, Flora 19(2): 423. 1836.
- ≡ *P. trichoides* var. *condylocarpus* (Tausch) Asch. et Graebn., Synops. Mitteleur. Fl. 1: 347. 1897.
- ≡ *P. trichoides* f. *condylocarpus* (Tausch) Soó, Magyar Biol. Kutatóint. Munkái, 8(1935-1936): 232. 1936.
- = *P. monogynus* J. Gay in Coss. et Germ., Suppl. Cat. Pl. Env. Paris 89. 1843.
- ≡ *P. trichoides* var. *γ. monogynus* (J. Gay) Magnin, Bull. Soc. Bot. France 43(„1896“): 447. 1897.
- = *P. tuberculatus* Ten. et Guss., Syll. Pl. Fl. Neapol., Append. 5: 4. 1842.
- ≡ *P. trichoides* var. *tuberculatus* (Ten. et Guss.) Asch., Fl. Brandenb. 1: 665. 1864, nom. illeg., non Rchb. 1845. [cf. ICBN Art. 53.4; Greuter et al. 2000]
- = *P. trichoides* var. *β. tuberosus* Rchb., Icon. Fl. Germ. Helv. 7: 13, t. 22, fig. 35. 1845.
- = *P. trichoides* var. *liocarpus* Asch., Fl. Brandenb. 1: 665. 1864.
- = *P. trichoides* var. *trimmeri* Casp., J. Linn. Soc., Bot. 8: 273. 1865. („Trimmeri“)

Exsikáty: Baenitz, Herb. Eur. no. 1572; Billot, Fl. Gall. Germ. Exs. no. 654 et 654bis; Callier, Fl. Siles. Exs. no. 98; Dörfler, Herb. Norm. no. 4771, 4771a et 4771b; Fl. Exs. Bav. no. 356a, 356b et 994; Fl. Exs. Reipubl. Českoslov. no. 640 et 1186/II [no 1186/II ut *P. pusillus* L.]; Fl. Rom. Exs. no. 216; Gerb. Fl. SSSR no. 6809 et 6809a; Samuelsson, Pl. Suec. Exs. no. 77 et 78; Soc. Éch. Pl. Vasc. Eur. Occ. Bass. Médit. no. 9877, 14716, 15740; Tausch, Herb. Fl. Bohem. no. 1812c [ut *P. setaceus* L.]; Wirtgen, Herb. Pl. Sel. Crit. Fl. Rhen. no. 770.

Popis

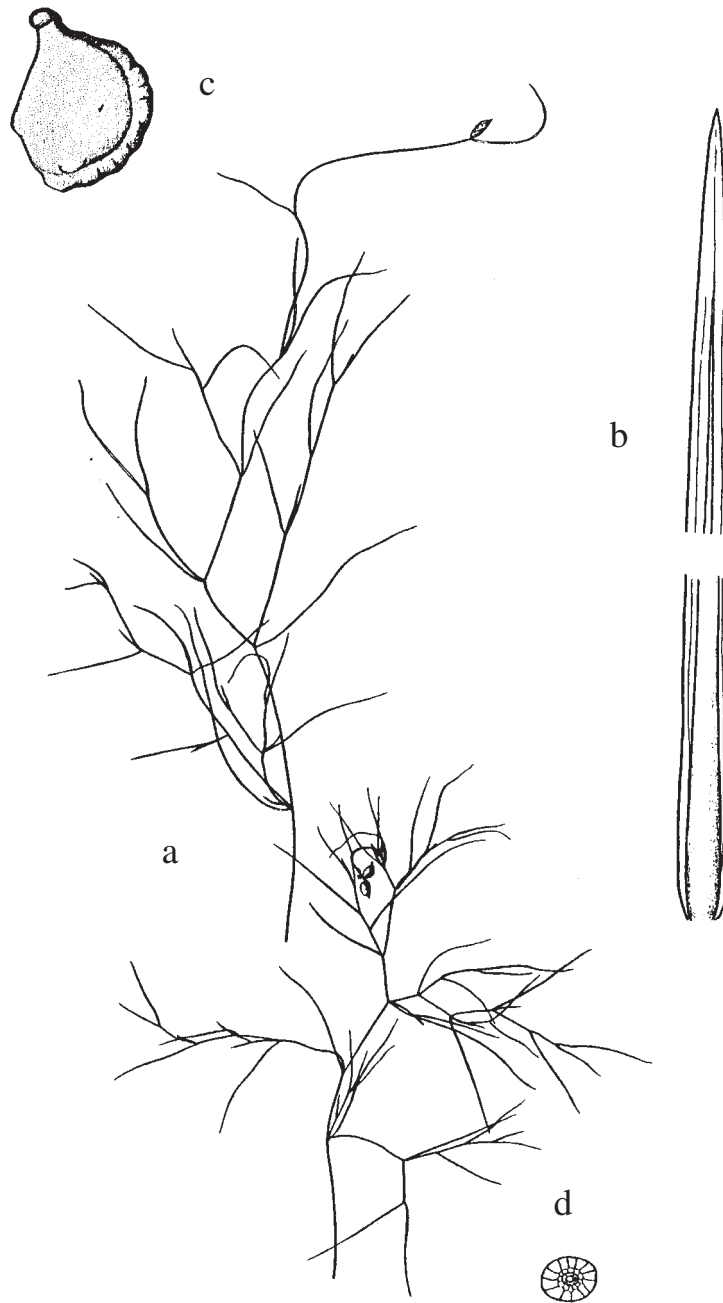
Byliny s jednoletou lodyhou, přezimující prostřednictvím turionů. Lodyha bohatě větvená, až 90 cm dl., tenká, polooblá, křehká, na uzlinách se 2 žlázkami o průměru 1/5–2/3 průměru lodyhy na příslušné uzlině, zřídka zcela bez žlázek. Listy střídavé, přisedlé, úzce čárkovité až štětínovité, (14–) 31–52 mm dl., v proudící vodě až 90 mm dl., 0,3–1,0 mm šir., (dlouze) zašpičatělé, tmavě zelené, sušením často černající, 3žilné, s postranními žilkami velmi tenkými, často v horní polovině listu již zcela nezřetelnými, a střední žilkou zvláště směrem k bázi velmi zlustlou a výrazně vyniklou, zaujímající 1/3–2/3 šířky listu, lemovaná na každé straně nanejvýš v bazální části listu tenkým proužkem prosvítavého pletiva. Palisty na straně odvrácené od listu nesrostlé, kornoutovitě obepínající lodyhu nad uzlinou, až k bázi rozežlané a s okraji navzájem se nepřekrývajícími, 7–18 mm dl., v proudící vodě až 27 mm dl. Klasy velmi krátké, řídké, 3–8 mm dl., s (1–) 2–3 přesleny květů, za zralosti pouze s (1–) 2–3 (–5) plody v plodenství; stopka klasu 20–52 mm dl. Gynoceum květu z 1 (–3) plodolistů. Plody na hřbetním kýlu obvykle výrazně bradavičnaté, na stranách zploštělé až mělce vyduté, 2,5–3,2 mm dl. VI–VIII (obr. 3).

Rozšíření v České republice

Rdest vláskovitý se vyskytuje řídko roztroušeně ve středních a východních Čechách, hojněji v jižních Čechách na Blatensku, Vodňansku, Českobudějovicku a Třeboňsku, na Moravě řídko roztroušeně až vzácně v Pomoraví a nejdolejším Podyjí, jinde je vzácný; chybí nebo jen velmi ojediněle byl nalezen v západních a severních Čechách a ve středních a vyšších polohách Moravy. Celkem byl nalezen na více než 200 lokalitách (obr. 4), na většině z nich však vymizel. Těžiště rozšíření v planárním až suprakolinním stupni, zřídka až ve stupni submontánním. Horní hranice vertikálního rozšíření: Šumava, Zátoň u Lenory, jižní úpatí Boubína (930 m n. m.). Silně ohrožený taxon květeny České republiky.

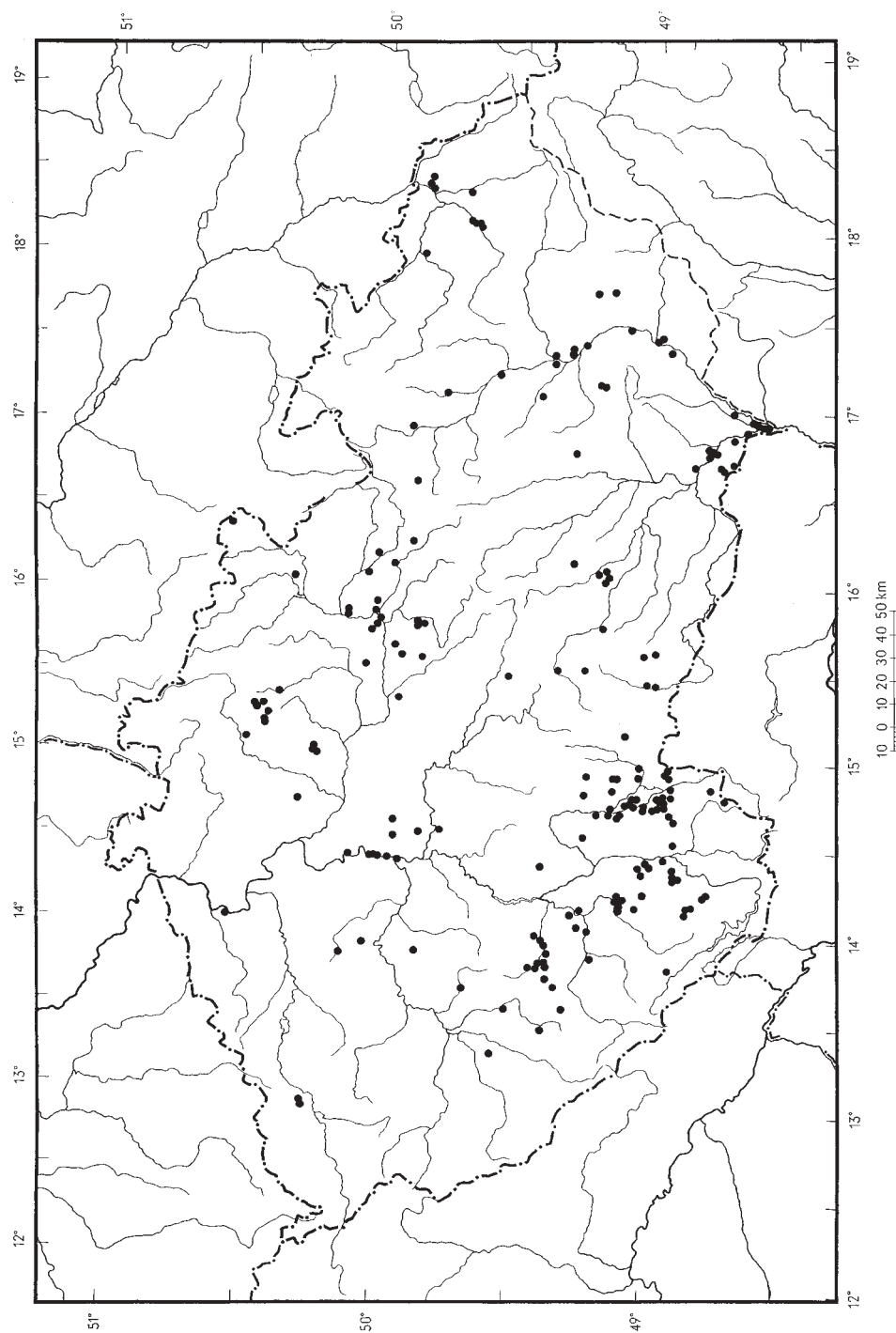
Termofytikum:

České termofytikum: **4b. Labské středohoří:** [Dolní] Zálezly, při Labi (1904 Domin, PRC). – **6. Džbán:** Třtice, Bucký rybník u obce (1942 Dostál, PR). – **8. Český kras:** Praha, mrtvé rameno Vltavy mezi Bráníkem a Modřanami (1958 Lhotská, PR). – **9. Dolní Povltaví:** Brnky [u Zdib], nábřeží Vltavy, velká tůň (1974 Jeslík, ROZ). – **10b. Pražská kotlina:** Praha (s. d. Tausch, PR; s. d. Ruprecht, BRNM, PR, S; 1836 Hofmann, PR). – Praha, náhon Vltavy mezi sádkami pod Jiráskovým mostem a Mánesem (Hejný 1971). – Praha-Podolí, v řece Vltavě mezi „Stalingradskou plovárnou“ a „Žlutou plovárnou“ (1957 Skalický, PR); Praha-Podolí, úsek podolského koridoru ostrovního s loděnicí (Hejný 1971). – **11b. Poděbradské Polabí:** [Svatý Mikuláš u Kutné Hory, zámek] Kačina (1856 Peyl, PR). – **12. Dolní Pojizeří:** Kropáčova Vrutice, rybníky u pramene při pravém okraji nivy Košáteckého potoka nad vsí (1989 Rydlo, ROZ). – **13a. Rožďalovická tabule:** Vlkava, rybníček na křižovatce silnice Vlkava – Loučeň a úzkokolejně dráhy (1947 Kaufman, PRC). – Loučeň, rybník Lutovník (1953 David, OP). – [Loučeň] u Nymburka, rybník Sladovník u hájovny „Loučeňka“ (1948 Kaufman, PR, admixt. ad *P. pusillus*). – **14a. Bydžovská pánev:** Malé Výkleky, rybníček v silnici k obci Vápno (1972 Černohous, MP Černohous 1978; Černohous & Husák 1986). – [Jičín.] rybník Jičínský (s. d. Pospíchal, PRC). – **15b. Hradecké Polabí:** Česká Skalice, přehrada Rozkoš, dolní nádrž, zátoka při J okraji Špyty (1974 Krahulec, herb. Krahulec); Česká Skalice, přehrada Rozkoš, dolní nádrž při Z pobřeží pod lesem Rousínem (1977, 1978 Krahulec, herb. Krahulec). – **15c. Pardubické Polabí:** Choltice, rybníček u silnice směrem od Bezděčkova SV obce (1972 Černohous, MP; Černohous 1978). – [Lázně] Bohdaneč (1898 Vodák, PRC). – [Neratov] u Bohdanče, [rybník] Skříň (1931 J. Hadač, MP). – [Pohránov] u Pardubic, rybník Pohránovský (1976 Husák, herb. BÚ Třeboň). – Pardubice, staré Labe u Bažantnice (1885 J. Jahn, MP, PR; 1886 J. Jahn, PR; 1890 Košťál, MP, W); Pardubice (1885 J. Jahn, PR); Pardubice, tůň u Bažantnice (1892 Košťál, CB, MP, PR). – Sezemice, rybník Labská (1972 Černohous, MP). – Holice, rybník Hluboký SZ města, J břeh (1976 Hadinec & Smejkal, MP).



Obr. 3. – *Potamogeton trichoides*: a – habitus; b – detail žilnatiny v horní a dolní části listu; c – plod; d – příčný průřez horní části lodyhy. (a, c, d – převzato z práce Mađalski 1977; publikováno se souhlasem nakladatelství Wydawnictwo Naukowe PWN, Varšava; b – nakreslil Z. Kaplan).

Fig. 3. – *Potamogeton trichoides*: a – general habit; b – detail of venation in upper and lower part of leaf; c – fruit; d – cross-section of upper part of stem. (a, c, d – after Mađalski 1977; published with permission from Wydawnictwo Naukowe PWN, Warszawa; b – drawn by Z. Kaplan).



Obr. 4. – Rozšíření *Potamogeton trichoides* v České republice.

Fig. 4. – Distribution of *Potamogeton trichoides* in the Czech Republic.

Panonské termofytikum: **17c. Milovicko-valtická pahorkatina:** [Na Mušlově u Mikulova,] Dolní Mušlovský [rybník] (Lednické rybníky) (1972 Husák, herb. BÚ Třeboň). – Břeclav, [Na Mušlově u Mikulova,] Horní Mušlovský rybník (1968, 1971 Husák, herb. BÚ Třeboň). – [Úvaly u Valtic,] rybník Úvalenský [= Úvalský] (Lednické rybníky) (1971 Husák, herb. BÚ Třeboň). – **18a. Dyjsko-svratecký úval:** Strachotín, „Pansee“ JV obce (1963 Fiala, BRNU); Břeclav, zátopové území Pansee (1977 Husák, herb. BÚ Třeboň). – Území mezi vesnicemi Přítluky – Podivín (1977 Husák, herb. BÚ Třeboň). – [Podivín] u Přítluk, jezírko Kutnar (1989 Husák, herb. BÚ Třeboň). – Rakvice, rybník Kačerák ca 1,5 km J obce (1976 Sutorý, BRNM). – Lednice, západní okraj rezervace Pastvisko, ca 1,5 km SZ zámecké kaple (1997 Piro, herb. Danihelka). – Poštorná, Boří les, malá tůň v lese nedaleko hájenky (1994 Husák, herb. BÚ Třeboň). – Tvrdonice, tůň Hnátkovská jezera JV obce (1993 Husák, herb. BÚ Třeboň); Tvrdonice, Hnátkovské jezero II, JV od obce (1994 Husák, herb. BÚ Třeboň). – Břeclav, 4,3 km JJV od náměstí, kanál (1995 Šumberová, BRNU). – Lanžhot, zaplavená pískovna pod obcí (1994 Husák, herb. BÚ Třeboň). – Lanžhot, tůň, rameno a koryto řeky Kyjovky v hraničním pásmu pod obcí (1976 Husák, herb. BÚ Třeboň); Lanžhot, slepé rameno v lesích J obce (1994 Sutorý, BRNM). – Lanžhot, tůň Sekulská Morava u řeky Moravy, ca 3 km J od obce (1993 Husák, herb. BÚ Třeboň). – Lanžhot, 5 km J od kostela v obci, kanál S Důbravenské cesty (1995 Šumberová, BRNU). – Lanžhot, 5,9 km JJZ od kostela v obci, pískovna (1995 Šumberová, BRNU). – Lanžhot, 9,9 km JJZ od kostela v obci, zarostlá pískovna ve střední části Košarských luk (1995 Šumberová, BRNU); Lanžhot, Košarské louky (1995 Rydlo & Šumberová, ROZ). – Lanžhot, 1,2 km SZ od soutoku Moravy a Dyje, pískovna v J části Košarských luk (1995 Šumberová, BRNU). – **18b. Dolnomoravský úval:** Kostelany nad Moravou, tůň na levém břehu Moravy 0,5 km JV od vsi (1987 Rydlo, ROZ). – Spytihněv u Napajedel, kanál na pravém břehu Moravy 1 km JJV od nádraží (1987 Rydlo, ROZ). – Ostrožská Nová Ves, pískovna 2 km SZ od nádraží (1987 Rydlo, ROZ). – [Moravský] Písek u Uherského Ostrohu, kanály na lesních lukách zv. „Výkaz“ (1933 Podpěra [in Fl. Exs. Reipubl. Bohem. Slov. no. 1186/II, ut *P. pusillus*], BRNM, HR, LIM, MP, OLM, OP, PR, PRC, S, UPS). – **21a. Hanácká pahorkatina:** Plumlov, u JV břehu Podhradského rybníka (1973 Skalický, PRC, admixt. ad *P. pectinatus*). – **21b. Hornomoravský úval:** Chomoutov u Olomouce, v stojatých vodách na rašelinných lukách u obce (1964 Dostál, PR); Chomoutov u Olomouce, 3 jezírka mezi silnicí a řekou Moravou (1986 Husák, herb. BÚ Třeboň). – Tovačov, v pískovně „Donbas“ u třídičky, ca 2,5 km JV od obce (1988 Trávníček, OL); Annín, tůň za úpravnou šterkopísku 1,5 km JV od obce (Trávníček 1995). – Troubky nad Bečvou, tůňky na navážce na JZ břehu pískovny 0,5 km SZ od hájovny Drásov (1981 Trávníček, herb. Trávníček; Trávníček 1995). – Kojetín (1945 Reitmayer, MP); Kojetín, tůňky u přerovské trati (1946 Reitmayer, BRNM, BRNU). – [Chropyně,] Chropynský rybník (1952 H. Zavřel, PR). – Kroměříž, řeka Morava V města (1934 H. Zavřel, PR, admixt. ad *P. pectinatus*; 1952 H. Zavřel, PR).

Mezofytikum:

Českomoravské mezofytikum: **24b. Sokolovská pánev:** Ostrov, rybníček pod tratí JZ od Z konce rybníka Dolní Candát (1989 Rydlo, ROZ). – Ostrov, [rybník] „Heideteich“ (1924 Rohlena, PRC). – **31a. Plzeňská pahorkatina vlastní:** Borek u Rokycan, rybník (1917 Maloch, PL). – Žerovice, rybník u železniční zastávky Dnešice (1964 Vacek, PL). – Nová Huť [J u Blovic], malý rybníček u Chocenickeho potoka nad Novou Hutí (1971 Homan, PL). – Němčice u Plánice, rybník Korytní (1969 Čejka & Čížek, herb. Čížek). – **32. Křivoklátsko:** Křivoklátsko, Lánská obora, rybník 1,5 km ZJZ od Nového Dvora (1989 Rydlo, ROZ; Rydlo 1992). – Nový Dvůr [u Lán], Lánská obora, rybník 1,5 km ZJZ od Nového Dvora (1989 Rydlo, ROZ; Rydlo 1992); Kougův rybník v Lánské oboře (1993 Rydlo, ROZ). – Bzová, návesní rybníček v Z části vsi (1988 Rydlo, ROZ; Rydlo 1992). – **35d. Břežnické Podbrdsko:** Buzičky [u Blatné], tůň (1882 [Velenovský], PR). – Doběšice [SZ od Písku], rybník (1886 Ciboch, PR). – Dobeš, rybník Strašov S od obce (1950 Moravec, PR). – **36a. Blatensko:** [Bezděkov,] malý rybníček V od rybníka Velký Bezděkovský (1954 Skalický, PR). – Rybníky mezi obcemi Zámlyni a Kocelovce (1969 M. Deyl, PR). – Lnáře, u Nesvinského rybníka (1969 M. Deyl, PR). – Tchořovice, Podtrchořovický rybník (1967 Businský, ROZ). – Vrbno, rybník Žoldánka (1954 Skalický, PR). – Vrbno, rybník Starý Pálenec (1954 Skalický & Klásková, PR). – Blatná, rybník Na drahách mezi obcemi Blatná a Mačkov (1959 Skalický, PR). – [Čečelovice,] rybník pod lesem Zákupy V kóty 515 mezi obcemi Záboří a Kadov (1954 Skalický, PR). – Buzice u Blatné, tůň (1882 Velenovský, PRC). – Chobot, u rybníka Labuť u obce (1969 M. Deyl, PR); Myštice, u rybníka Labuť u obce (1976 M. Deyl, PR). – **36b. Horažďovicko:** Nalžovské Hory, rybník JV kóty 556,4 (1970 Čížek, herb. Čížek). – Jetenovice, rybník S obce (1959 Skalický, PR). – Horažďovice, rybník Břenský (1974 Vaněček, CB). – **37e. Volyňské Předšumaví:** Strakonice, rybníček u cesty poblíž SZ okraje lesa Hůl, JZ od města (1948 Moravec, PR). – **37h. Prachatické Předšumaví:** Velký Bor u Netolic, malý rybník v louce (prostřední) 50 m SZ Borské Hájenky (1996 Vydrová, herb. Vydrová). – **37i. Chvalšinské Předšumaví:** Střemily u Chvalšín, VVP Boletice, 0,7 km SZ od osady, rybníček SZ od vrchu Okrouhlík (1997 Vydrová, herb. Vydrová). – Střemily u Chvalšín, Luční rybník (1997 Vydrová, herb. Vydrová). – Střemily u Chvalšín, Potoční rybník (1997 Vydrová, herb. Vydrová). – Střemily u Chvalšín, rybník S nad rybníkem Malým [ca 0,5 km JJV od osady] (1997 Vydrová, herb. Vydrová).

vá, herb. Vydrová). – **37l. Českokrumlovské Předšumaví:** [Podvoří u Chvalšín,] VVP Boletice, Podvořské rybníky (3. rybník v soustavě od hlavní cesty ve směru Chvalšiny – Boletice) (1997 Vydrová, herb. Vydrová). – [Podvoří u Chvalšín,] VVP Boletice, Podvořské rybníky (4. rybník v soustavě od hlavní cesty Chvalšiny – Boletice) (1997 Vydrová, herb. Vydrová). – [Podvoří u Chvalšín,] VVP Boletice, Podvořské rybníky (5. rybník v soustavě od hlavní cesty směr Chvalšiny – Boletice) (1997 Vydrová, herb. Vydrová). – **37p. Novohradské podhůří:** Třebotovice, rybníček ve vsi (2001 Lepš, herb. Kaplan). – [Veveří] u Nových Hradů, Přesličkový rybník (1996 Vydrová, herb. Vydrová). – **38. Budějovická pánev:** Písek (1933 Podpěra, BRNU). – Čejetice, rybník Čížď (1962 Skalický, PRC). – Pražák [u Vodňan], rybník Záhorský (1962 S. Hejný, herb. BÚ Třeboň). – Vodňany, rybník Okrouhlce u rybářské školy (1942 S. Hejný, PRC). – Vodňany, rybník Spojený, rybníky rybářské školy (1943 S. Hejný, PRC). – Vodňany, rybník Prospědní (1943 S. Hejný, PRC). – Číčenice, rybník Dřemlíny (1962 S. Hejný, herb. BÚ Třeboň). – Strpí u Radomic, rybník Strpský (1962 S. Hejný, herb. BÚ Třeboň). – Strpí u Radomic, rybník Škornička (1961 S. Hejný, herb. BÚ Třeboň). – Chelčice, rybník Hliněný (1962 S. Hejný, herb. BÚ Třeboň). – Netolice, rybník (s. d. Hampl, PRC); Netolice (s. d. Hampl, BRNU). – Zliv u Českých Budějovic, rybník Velký Knopr (1963 Jílek, PR). – Munice u Hluboké nad Vltavou, Blanský rybník (1941 Jílek, PR; 1964 S. Hejný, herb. BÚ Třeboň). – Vondrov u Hluboké nad Vltavou, tůň (1993 Vydrová, ROZ). – Hluboká [nad Vltavou], rybník hned u silnice (1877 [Velenovský], PRC; 1879 Welenovský [= Velenovský], PRC); Hluboká [nad Vltavou], rybník (1880 T. Marek, PRC; s. d. T. Marek, PR). – Čakovec u Čakova, rybník Bojiště 300 m VJV od obce (2001 Kaplan, herb. Kaplan). – Kvítkovice, lesní rybník 1,1 km JZ od obce, 250 m JZ od vrchu Horka (512 m) (1994 Vydrová, herb. Vydrová). – Dubné, Malý Hájský rybník na kraji lesa 0,5 km J od obce (2001 Kaplan, herb. Kaplan). – Třebín [u Dubného], rybník Homolský (1996 Vydrová, herb. Vydrová). – České Budějovice (s. d. Jechl, PRC). – **39. Třeboňská pánev:** Sudoměřice u Bechyně, Panianin rybník (1988 Husák, herb. BÚ Třeboň). – Tučapy (s. d. Berchtold, PRC). – Červená Lhota u Tábora, rybník 1 km S obce (1989 Hanousek, MP). – Dráčov u Veselí nad Lužnicí, rybník u myslivny Baldinky za obcí (1963 Kurka, herb. BÚ Třeboň). – Horusice u Veselí nad Lužnicí, Horusický rybník (1972 Růžička, MJ). – Horusice, tůňka na rašeliništi Ruda 1,8 km JV obce (1984 Grulich, MMI). – Ponědrážka u Veselí nad Lužnicí, rybník Švarcenberk (1970 Kurka, herb. BÚ Třeboň; 1978 Kurka, herb. Kurka). – Veselí nad Lužnicí (1987 Hejtmánek, PL). – Veselí nad Lužnicí, tůň u Nežárky proti továrně Fischl (1947 Kurka, BRNM, PRC, herb. Kurka). – Nítovice, rybník Fejmárek (1979 Kurka, herb. BÚ Třeboň). – Mnich, rybník Králek 1,1 km SV od železniční zastávky (1992 Kaplan, herb. Kaplan). – Mnich, rybníčky ca 1,0 km JJV (JV) od železniční stanice (1988 Trávníček, OL). – Frahelž, stoka tekoucí do rybníka Naděje (1943 Kurka, herb. Kurka). – Frahelž, rybník Horák (1978 Kurka, herb. Kurka). – Frahelž, rybník Porybný (1978 Kurka, herb. Kurka). – Řeka Lužnice, říční km 83,3 [= u Frahelže] (Husák & Rydlo 1992). – Kolence u Lomnice nad Lužnicí, rybníček v obci (1884 Weidmann, BRNU, PR, PRC, W). – Kolence, rybník Okřínek (1979 Husák, herb. BÚ Třeboň). – Kolence, rybník Prkenný (1979 Husák, herb. BÚ Třeboň). – Lomnice [nad Lužnicí], rybník Malý Panenský (1942 Kurka, BRNM, HR, MP, PRC, herb. BÚ Třeboň). – Lomnice nad Lužnicí, Velký Panenský rybník po pravé straně železniční trati do Třeboně, 1,3 km JJV od Lomnice (1999 Kaplan, herb. Kaplan). – Plavsko, rybník Obecní (1932 Houfek, PRC). – Brilice, rybník Stružky 0,8 km Z od obce (2000 Kaplan, herb. Kaplan). – Třeboň, rybník Nový u Dvorce 1,4 km Z od obce (1992 Kaplan, herb. Kaplan). – Třeboň, rybník [Šimanov] nad rybníkem Thierov 1,4 km SV od železniční stanice Třeboň (1991 Kaplan, herb. Kaplan) Třeboň, rybník Dolní Zlatník u naučné stezky (1992 Albrecht, herb. Albrecht). – Obora u Třeboně, rybník Velké Stavidlo (s. d. [Kurka], CB; 1942 Kurka, BRNM); Třeboň, rybník Stavidla u dvora Obora J města (1942 Kurka, PR; 1943 Šourek, PR). – Třeboň, rybník Stupský u sv. Víta (1962 Kurka, herb. BÚ Třeboň). – Třeboň, rybník Opatovický, J břeh (1951 Kurka, herb. BÚ Třeboň). – Zlatá stoka v úseku Chlum u Třeboně – Třeboň (1977 Husák, herb. BÚ Třeboň). – Slavošovice [u Libína], rybník v obci (1986 Kurka, herb. Kurka). – Spolí, rybník Horní Zlatník S obce (1986 Kurka, herb. Kurka). – Lutová, rybník Bábinka (1979 Husák, herb. BÚ Třeboň). – [Lutová], rybník Velká Černá (1979 Husák, herb. BÚ Třeboň). – Staňkov, rybník Nový (1979 Husák, herb. BÚ Třeboň). – Obora u Vyšného, lesní rybník Nový v Oboře 1 km S od osady (2001 Kaplan, herb. Kaplan). – **41. Střední Povltaví:** Praha-Zbraslav, příkopy (s. d., Tausch [in Tausch, Herb. Fl. Bohem. no. 1812c], LE, PR); Zbraslav (1812 Tausch, PR). – Rybník mezi obcemi Chleby a Krušičany (1960 Medlinová-Lhotská, PR). – **42a. Sedlčansko-milevská pahorkatina:** Milevsko, rybníček za klášterem (1883 Velenovský, BM, PR, PRC, S). – **42b. Tábořsko-vlašimská pahorkatina:** Šebířov, dolější rybníček S silnice Z obce (1969 Kaisler, CB). – Drahnětice: rybníček u silnice SSV obce (1968 Kaisler, CB). – **55b. Střední Pojizeří:** Žehrov, rybníček pod oborou u ZJZ okraje osady Arnoštice, nejspodnější ze soustav rybníčků v JZ okolí osady (1997 Rydlo & Vacková, ROZ; 1997 Kaplan, herb. Kaplan). – **55c. Rovenská pahorkatina:** Pařezská Lhota, rybník Pařez (Černohous & Husák 1986). – **55d. Trosecká pahorkatina:** Bohuslav, rybník Krčák (1978 Černohous, MP); Troskovice, rybník Krčák (Černohous & Husák 1986). – Bohuslav, rybník Vidlák (1998 Rydlo, ROZ). – Podkost, rybník Partoťák (s. a. [1980] Černohous, MP); Kost, rybník Partoťák 800 m S od hradu (1997 Rydlo, ROZ). – Kost, Černý rybník 200 m ZSZ od hradu (1997 Rydlo & Vacková, ROZ). – Mladějov, rybník u Dolního mlýna (na hranici CHKO) (1981

Černohous, MP). – **58c. Broumovská kotlina:** Benešov u Broumova, rybník u obce (1967 Hoda, PR). – **61b. Týnišťský úval:** Číčov u Čermné nad Orlicí, rybníček v lese V obce (1973 Černohous, MP; Černohous 1978). – Borohrádek, lesní rybník Havlík ZJZ obce (1990 Kaplan, herb. Kaplan). – **61c. Chvojenská plošina:** Hradec Králové-Nový Hradec Králové, rybník Biřička (1983 Faltys, ROZ; 1985 Belicová, HR). – Nový Hradec Králové, zatopené jámy V rybníka Plachta (1980 Belicová, HR). – **62. Litomyšlská pánev:** Rzy u Zámrsku, rybník J obce (Černohous 1978). – [České] Heřmanice, rybník (1897 Fleischer, PR). – **63j. Lanškrounská kotlina:** Lanškroun (s. d. Erxleben, PR); Lanškroun, Dlouhý rybník [u ZSZ okraje obce] (1926 Hruby, BRNU). – **64a. Průhonická plošina:** Průhonice, jezírko s barevnými lekníny v Dendrologické zahradě S obce za dálnicí (2001 Kaplan, herb. Kaplan). – **64b. Jevanská plošina:** Mukařov u Řičan, první rybník za Budy [na VJV okraji obce] (1902 Domin, PR, PRC). – [Skalsko u Jílového u Prahy,] Markvartův rybník 0,5 km SV od vsi (1990 Rydlo, ROZ). – **67. Českomoravská vrchovina:** Krásná Hora u Havlíčkova Brodu, rybník „Schenkhoftěich“ (1934 leg.?, OLM). – Jihlava (s. d. Schneider, W). – Třešť, východní soustava rybníků, rybník Petrčák (1979 Černohous, MP). – Okříšky, rybník (1910 R. Dvořák, BRNM, PR). – Ruda u Velkého Meziříčí, rybník u obce (1932 Hruby, BRNU). – Malý Ratmírov, rybník při železniční trati mezi obcí a Krvavým rybníkem (1982 F. Dvořák, BRNU). – Lásenice, rybníček Lásenička u Tvrze SZ obce (1993 Kurka, herb. Kurka). – Borek u Dačic, rybník na potoce J od Boreckého Dvora (1993 Husák, herb. BÚ Třeboň). – Knínice u Dačic, rybníček V kóty 531 (1958 Česka, PR). – Lhotice u Jemnice, Hluboký rybník 1,5 km SSV od obce (1978 Šimek, MJ). – **68. Moravské podhůří Vysočiny:** Vnorovice u Dačic, rybník na Vnorovickém potoce u obce (1993 Husák, herb. BÚ Třeboň). – Zahradka u Náměště nad Oslavou, rybníky (s. d. Roemer, BRNU); Zahradka u Náměště nad Oslavou, rybník Nohavička (s. d. Roemer, W). – Studenec u Náměště nad Oslavou, rybníky u obce (1950 Šmarda, BRNM). – Okarec, rybníky (s. d. Roemer, BRNU). – Okarec, rybník (s. d. Makowsky, W). – Náměšť nad Oslavou, rybník (1863 Makowsky, PR). – **69a. Železnohorské podhůří:** Urbanice, rybník Urbanický SV obce (1972 Černohous, MP; Černohous 1978). – [Kochánovice] 5 km J od Chrudími, rybník „Hluboký“ v lese (1990 Kusák, herb. Kusák). – [Kochánovice] 5 km J od Chrudími, rybník „Perný“ v listnatém lese (1990 Kusák, herb. Kusák). – [Trpišov,] rybník Boušovka ve Slavické oboře [asi 1,5 km J od obce] (1979 H. Nováková, MP); rybník Boušovka v oboře u Nasavrku (1980 H. Nováková, MP). – **69b. Sečská vrchovina:** Rudov JZ od Heřmanova Městce, Lovětínský rybník ([18]87 Zitko, PR). – **71b. Drahanská plošina:** Jedovnice, rybník Budkovan (1921 Thenius, BRNU). – **72. Zábřezsko-uničovský úval:** Bludov u Šumperka, rybníček na návsi (1920 Staněk, BRNU). – [Šumvald] u Uničova, Šumvaldský rybník, dva postranní rybníky u J břehu (1990 Kusák, herb. Kusák). – **74b. Opavská pahorkatina:** Kylešovice, stará štěrkovna za obcí (1970 Frank, OP).

Karpatiském mezofytikum: **76a. Moravská brána vlastní:** [Lešná] SZ od Valašského Meziříčí, rozsáhlá mělká tůň (kaluž) v bažinaté louce poblíž JZ břehu Velkého Choryňského rybníka (1990 Kusák, herb. Kusák). – **77b. Litenčické vrchy:** Pornice, rybník 1,5 km JJZ obce (1987 Grulich & Pluhař, MMI). – Pornice, rybníček 3 km JJZ obce (slatina „Valachy“) (1987 Pluhař, BRNU). – **79. Zlínské vrchy:** Gottwaldov [= Zlín], tůňky (vodní deprese v navázkách hlíny) poblíž levého břehu Fryštátského potoka (= Januštice) u SV okraje města (1987, 1988 Kusák, herb. Kusák). – Březůvky, umělá vodní nádrž při levé straně silnice Gottwaldov [= Zlín] – Březůvky, hned před obcí Březůvky (1983 Kusák, herb. Kusák). – **83. Ostravská pánev:** Hrušov, rybník Hrušovský (1950 Karmazínová, PRC). – Bohumín, Heřmanský [= Heřmanický] rybník J od města (1950 Součková, BRNM). – Rychvald, inundační příkop v místě zv. Cihelník (1950 Karmazínová, PRC). – [Paskov,] Paskovské rybníky (1953 Knebllová, PR); Mitrovice prope Paskov, rybník V obce Hrabová-Pilík (1975 Skalický, PRC). – Studénka, Bažantí rybník (= Bažantula) 3,3 km VSV od železniční stanice (1999 Kaplan, herb. Kaplan). – Studénka, rybník Velká Okluka 3,1 km VSV od železniční stanice (1999 Kaplan, herb. Kaplan). – Studénka, rybník Kotvice 1–1,5 km JV od železniční stanice (1999 Kaplan, herb. Kaplan). – Studénka, Nový rybník 1–1,5 km JJV od železniční stanice (1999 Kaplan, herb. Kaplan).

Oreofytikum:

České oreofytikum: **88g. Hornovltavská kotlina:** Zátouň [u Lenory], jezírko na J úpatí hory Boubín (1959 Skalický, PR).

Chybně lokalizovaný údaj: Ploučnice R. nr. Mělník, Czech Republic (1994 Abernethy, CGE).

Poděkování

Správcům veřejných herbářových sbírek citovaných v textu a četným vlastníkům soukromých herbářů děkuji za umožnění studovat jejich materiál. Můj dík patří také V. Grulichovi, za pečlivé pročtení textu a upřesnění lokalizace některých sběrů. Vydavatelství Wydawnictwo Naukowe PWN (Warszawa, Polsko) udělilo souhlas se zveřejněním převzatých ilustrací. Článek vznikl s finanční podporou grantu GA ČR č. 206/02/0773 a výzkumného záměru Botanického ústavu AV ČR č. AV0Z6005908.

Summary

Treatments of two other *Potamogeton* taxa, *P. pusillus* s.l. and *P. trichoides*, are given in this fourth part of a revision of linear-leaved species of the genus in the Czech Republic. The appropriate taxonomic concept and species delimitation within *P. pusillus* s.l. are discussed. Two species, *P. pusillus* s. str. (syn. *P. panormitanus*) and *P. berchtoldii*, have usually been distinguished in the recent literature. They differ basically only in a single morphological character: shape of stipules. Distribution ranges of the two morphotypes are largely sympatric in Europe. No final solution of taxonomic difficulties within *P. pusillus* s.l. has been reached so far. Because the stipules, the key character for identification, desintegrate with age of living plants and herbarium material is often inadequately prepared, many specimens cannot be assigned to one of the two morphotypes. For these reasons, the broader concept of *P. pusillus* s.l. has tentatively been adopted in this revision.

Both accepted taxa, *P. pusillus* s.l. and *P. trichoides*, are described on the basis of material from the Czech Republic. A brief outline of nomenclature is provided. The selection was made especially among the names most often occurring in the literature or those based on the material from the Czech Republic or adjacent countries. A list of numbered exsiccate collections is given for each species in order to provide vouchers for the author's taxonomic concept. The distribution in the Czech Republic is described, lists of localities and distribution maps are provided. Because of frequent misidentification of pondweeds, the distribution has been based mainly on revised herbarium material and field studies.

Potamogeton pusillus s.l. is widespread in the Czech Republic, absent only in relatively small areas of the highest elevations and the driest areas without suitable biotopes. Altogether, it has been collected on more than 800 localities. *P. pusillus* s.l. is the commonest taxon of *Potamogeton* in standing waters, particularly in fishpond areas in S and E Bohemia. Both morphotypes of this complex, *P. pusillus* s. str. and *P. berchtoldii*, have been proved to occur in the Czech Republic, the latter being apparently slightly commoner.

A similar species, *P. rutilus*, has recently been reported from the Czech Republic. However, this record has proved to be erroneous, caused by confusion of a recent find of *P. friesii*. No specimen of *P. rutilus* from this country has been found in herbaria.

Potamogeton trichoides, a well defined species distinguished by several morphological characters, occurs scattered mainly in S, C and E Bohemia and S and C Moravia, with most localities concentrated in S Bohemia. Its occurrence has been documented in more than 200 sites, but the species is extinct from most of them at present. *P. trichoides* is considered as strongly threatened species of the Czech flora.

Literatura

- Černohous F. (1978): Příspěvek k současnému rozšíření vodních makrofyt ve východních Čechách. – Zprav. Kraj. Muz. Vých. Čech Hradec Králové, 5/3: 31–50.
- Černohous F. & Husák Š. (1986): Macrophyte vegetation of eastern and north-eastern Bohemia. – Folia Geobot. Phytotax., Průhonice, 21: 113–161.
- Gejny S. [= Hejný S.], Groudova Z. [= Hroudová Z.], Gusak Š. [= Husák Š.], Dubyna D. V., Otjagelova G. [= Otahelová H.], Stojko S. M., Tasekovič L. A., Sosonko Ju. R. & Eržabkova O. [= Jeřábková O.] (1993): Charakteristika makrofitov pereuvlažněných teritorij Ukrajiny i Čecho-Slovakii. – In: Gejny S. & Sytník K. M. (eds.), Makrofity – indikatory izmenenij prirodnoj sredy, p. 72–397, Naukova dumka, Kiev.
- Greuter W. et al. (eds.) (2000): International code of botanical nomenclature (Saint Louis Code) adopted by the Sixteenth International Botanical Congress St. Louis, Missouri, July–August 1999. – Koeltz Scientific Books, Königstein. [Regnum Veg. 138]
- Hejný S. (1971): Floristický příspěvek ke květeně Prahy. – Zpr. Čs. Bot. Společ., Praha, 6: 189–217.
- Husák Š. (1993): Přehled ohrožených vodních a bažinných rostlin České republiky. – In: Hudec K., Husák Š., Janda J. & Pellantová J. (eds.), Přehled vodních a mokřadních biotopů České republiky (2. verze), p. 19–21, Český Ramsarský výbor, Třeboň.

- Husák Š. & Rydlo J. (1985): Materiály k vodní a mokřadní vegetaci středního Polabí a Kokořínska. – Bohem. Centr., Praha, 14: 41–107.
- Husák Š. & Rydlo J. (1992): Vodní makrofyta řeky Lužnice. – Muzeum a Souč., Roztoky, ser. natur., 6: 67–108.
- Kaplan Z. (2000): Úzkolisté druhy rodu *Potamogeton* v květeně České republiky I. Úvod a klíč k určování. – Preslia, Praha, 72: 457–467.
- Kaplan Z. (2001): Úzkolisté druhy rodu *Potamogeton* v květeně České republiky II. *P. compressus* a *P. acutifolius*. – Preslia, Praha, 73: 127–139.
- Kaplan Z. (2002): Úzkolisté druhy rodu *Potamogeton* v květeně České republiky III. *P. obtusifolius* a *P. friesii*. – Preslia, Praha, 74: 267–280.
- Maǰalski J. (1977): Atlas flory Polskiej i ziem ościennych. (Florae polonicae terrarumque adiacentium iconographia.) Tom II, Zeszyt 1. *Alismataceae*, *Butomaceae*, *Hydrocharitaceae*, *Juncaginaceae*, *Zannichelliaceae*, *Potamogetonaceae*, *Najadaceae*. – Państw. Wydaw. Nauk., Warszawa etc.
- Rydlo J. (1988): Vodní flóra a vegetace Pšovky. – Sborn. Severočes. Muz., Liberec, ser. nat., 16 („1987“): 97–125.
- Rydlo J. (1992): Vodní makrofyta rybníků a tůní na Křivoklátsku. – Muz. a Souč., Roztoky, ser. natur., 6: 109–178.
- Trávníček B. (1995): Poznámky k rozšíření vodních rostlin v jihovýchodní části Hané. – Zpr. Čes. Bot. Společ., Praha, 30: 35–40.

Došlo 23. ledna 2002

Po úpravě došlo 16. dubna 2002

Přijato 18. dubna 2002