

Úzkolisté druhy rodu *Potamogeton* v květeně České republiky V. *P. pectinatus*

Linear-leaved species of *Potamogeton* in the Czech Republic V. *P. pectinatus*

Zdeněk Kaplan

Botanický ústav, Akademie věd České republiky, 252 43 Průhonice, Česká republika
e-mail: kaplan@ibot.cas.cz

Kaplan Z. (2003): Linear-leaved species of *Potamogeton* in the Czech Republic V. *P. pectinatus*. – Preslia, Praha, 75: 165–181. [In Czech]

The last part of a revision of linear-leaved species of the genus *Potamogeton* in the Czech Republic focuses on *P. pectinatus*. This species is the only member of subgenus *Coleogeton* occurring in this country. Species description, relevant synonyms, illustrations, a list of specimens examined and a distribution map are provided. *P. pectinatus* is widespread in the Czech Republic; it is the most common *Potamogeton* species particularly in running waters. *P. pectinatus* still quite often grows in most lowland rivers and their basins.

Key words: *Potamogeton*, *Potamogetonaceae*, taxonomy, morphology, distribution, Czech Republic

Poslední část příspěvků věnovaných taxonomii a rozšíření úzkolistých rdestů pojednává o rdestu hřebenitém, *Potamogeton pectinatus* L. Metodika zpracování tohoto druhu je stejná jako v předchozích dílech (Kaplan 2001, 2002a, 2002b) a byla podrobně popsána v úvodní části této série (Kaplan 2000).

Potamogeton pectinatus Linnaeus, Sp. Pl. 127. 1753. („pectinatum“)

- *P. pectinatus* var. *α. typicus* Fiori, Fl. Anal. Ital. 1: 152. 1896, nom. inval. („typica“) [cf. ICBN Art. 24.3; Greuter et al. 2000]
- ≡ *Stuckenia pectinata* (L.) Börner, Fl. Deutsche Volk 713. 1912.
- ≡ *Spirillus pectiniformis* [L.] Nieuwl., Amer. Midl. Naturalist 3: 18. 1913.
- *Coleogeton pectinatus* (L.) Dostál, Sezn. Čévn. Rostl. Květ. Českosl. 309. 1982, nom. inval. [cf. ICBN Art. 33.3, 43.1; Greuter et al. 2000]; Dostál, Folia Mus. Rer. Natur. Bohem. Occid., Bot., 21: 15. 1984, nom. inval. [cf. ICBN Art. 43.1; Greuter et al. 2000]
- ≡ *Coleogeton pectinatus* (L.) Les et R. R. Haynes, Novon 6(4): 390. 1996.
- = *P. marinus* L., Sp. Pl. 127. 1753. („marinum“)
- = *P. interruptus* Kit. in Schult., Oesterr. Fl. ed. 2. 1: 328. 1814.
 - ≡ *P. pusillus* [var.] *β. interruptus* (Kit.) J. Presl et C. Presl, Fl. Čech. 37. 1819.
 - ≡ *P. pectinatus* var. *interruptus* (Kit.) Asch., Fl. Brandenb. 1: 666. 1864.
 - ≡ *P. pectinatus* proles *interruptus* (Kit.) Graebn. in Engl., Pflanzenr. 31 (IV.11): 124. 1907.
 - ≡ *Spirillus interruptus* (Kit.) Nieuwl., Amer. Midl. Naturalist 3: 18. 1913.
- = *P. vaillantii* Roem. et Schult., Syst. Veg. ed. 16. 3: 514. 1818. („Vaillantii“)
 - ≡ *P. pectinatus* („spielart“) [var.] a. *latifolius* G. Mey., Chloris Han. 526. 1836.
- = *P. siculus* J. Presl in Bercht. et J. Presl, Rostlinář 1, fasc. Žábnjkowité 21. 1821. („siculum“)
- = *P. pectinatus* var. *β. dichotomus* Wallr., Sched. Crit. 1: 68. 1822.
- = *P. pectinatus* var. *α. protensus* Wallr., Sched. Crit. 1: 67. 1822.
- = *P. pectinatus* var. *γ. scoparius* Wallr., Sched. Crit. 1: 68. 1822.

- ≡ *P. pectinatus* var. *diffusus* Hagstr., Kungl. Svenska Vetenskapsakad. Handl. 55(5): 46. 1916, nom. illeg. [cf. ICBN Art. 52.1; Greuter et al. 2000]
- = *P. pectinatus* var. *δ. caespitosus* Mert. et W. D. J. Koch ex Fieber in Bercht. et Opiz, Oekon.-Techn. Fl. Böhm. 2/1: 281. 1838, et Mert. et W. D. J. Koch ex Fieber in Bercht. et Fieber, Potam. Böhmens 44. 1838.
- = *P. pectinatus* var. *α. foliosus* Mert. et W. D. J. Koch ex Fieber in Bercht. et Opiz, Oekon.-Techn. Fl. Böhm. 2/1: 280. 1838, et Mert. et W. D. J. Koch ex Fieber in Bercht. et Fieber, Potam. Böhmens 43. 1838.
- = *P. pectinatus* var. *γ. ramosissimus* Mert. et W. D. J. Koch ex Fieber in Bercht. et Opiz, Oekon.-Techn. Fl. Böhm. 2/1: 281. 1838, et Mert. et W. D. J. Koch ex Fieber in Bercht. et Fieber, Potam. Böhmens 44. 1838.
- = *P. zosteraceus* Fr., Novit. Fl. Suec. ed. 2. 51. 1828.
- ≡ *P. pectinatus* var. *zosteraceus* (Fr.) Casp., Schriften Phys.-Ökon. Ges. Königsberg 29: 89. 1888.
- = *P. flabellatus* Bab., Man. Brit. Bot. ed. 3. 343. 1851.
- ≡ *P. pectinatus* subsp. *flabellatus* (Bab.) Hook. f., Stud. Fl. Brit. Isl. 374. 1870.
- ≡ *P. pusillus* subsp. *flabellatus* (Bab.) Hook. f., Stud. Fl. Brit. Isl. ed. 3. 436. 1884.
- = *P. helveticus* var. *balatonicus* Gams, Arch. Balaton. 1: 30. 1926.
- ≡ *P. balatonicus* (Gams) Soó, Arch. Balaton. [= Magyar Biol. Kutatóint. Munkái], 2: 136. 1928.
- ≡ *P. pectinatus* subsp. *balatonicus* (Gams) Soó, Magyar Biol. Kutatóint. Munkái 8 (1935–1936): 235. 1936.
- *Coleogeton pectinatus* subsp. *balatonicus* (Gams) Dostál, Sezn. Cévn. Rostl. Květ. Českosl. 309. 1982, nom. inval. [cf. ICBN Art. 33.3, 43.1; Greuter et al. 2000]; (Gams) Dostál, Folia Mus. Rer. Natur. Bohem. Occid., Bot., 21: 15. 1984, nom. inval. [cf. ICBN Art. 43.1; Greuter et al. 2000]

Exs ikáty: Billot, Fl. Gall. Germ. Exs. no. 3250; Dörfler, Herb. Norm. no. 4772; Fl. Exs. Austro-Hung. no. 2692; Fl. Exs. Bav. no. 357a, 357b, 358, 568 et 569; Fl. Exs. Distr. Bacov. no. 278; Fl. Exs. Reipubl. Českoslov. no. 1381; Fl. Gall. Germ. Exs., Cent. 4, no. 45; Fl. Olten. Exs. no. 759; Fl. Rom. Exs. no. 214 et 1423; Fl. Siles. Exs. no. 421 et 667 [no. 667 ut *P. trichoides* Cham. et Schldtl.]; Gandoger, Fl. Gall. Exs. no. 1001; Hansen, Herb. Schlesw.-Holst.-Lauenb. Fl. no. 422 et 1008; Hayek, Fl. Stir. Exs. no. 308; Magnier, Fl. Select. Exs. no. 1301; Pl. Bulg. Exs. no. 212; Pl. Finl. Exs. no. 27; Reichenbach, Fl. Germ. Exsicc. no. 503; Schultz, Herb. Norm. no. 942 et 2985 [no. 2985 ut *P. trichoides* Cham. et Schldtl.]; Sintenis, Iter Transcasp.-Pers. no. 1230 et 2219; Soc. Éch. Pl. Vasc. Eur. Bass. Médit. no. 7108 et 8849 [no. 8849 ut *P. trichoides* Cham. et Schldtl.]; Tausch, Herb. Fl. Bohem. no. 1812b; Tiselius, Potam. Suec. Exs. no. 120–133.

Popis

Byliny s jednoletou nebo vytvalou lodyhou, přezimující prostřednictvím pod povrchem půdy plazivých oddenků s terminálními hlízkami. Lodyha obvykle bohatě větvená, až 200 cm dl., v proudící vodě až 350 cm dl. Listy střídavé, přisedlé, niťovité, štetinovité až úzce čárkovité, 22–125 mm dl., v proudící vodě až 200 mm dl., 0,2–1,8 (–2,9) mm šir., dlouze zašpičatělé, zřídka jen špičaté, tmavě zelené, vzácně světle zelené, 3žilné, s postranními žilkami vedoucími při kraji listu. Palisty z větší části srostlé s bází listů, na straně odvrácené od listu však navzájem nesrostlé a až k bázi rozeklané, s blanitými okraji, obepínající lodyhu nad uzlinou, tvořící listovou pochvu, 22–55 mm dl., (0,2–) 0,3–2,2 (–3,1) mm šir., v apikální části nesrostlé s bází listů, volné, tvořící jazýček, 0,5–10,8 mm dl., brzy odumírající. Klasy válcovité, zprvu relativně husté, později řídké, dlouze přetřhované, 18–41 mm dl., s (2–) 4–5 (–7) přesleny květů; stopka klasu 24–115 mm dl. Gyneceum květu ze 4 plodolistů. Plody hladké, na stranách vypouklé, 3,3–4,7 mm dl. VI– IX (obr. 1).

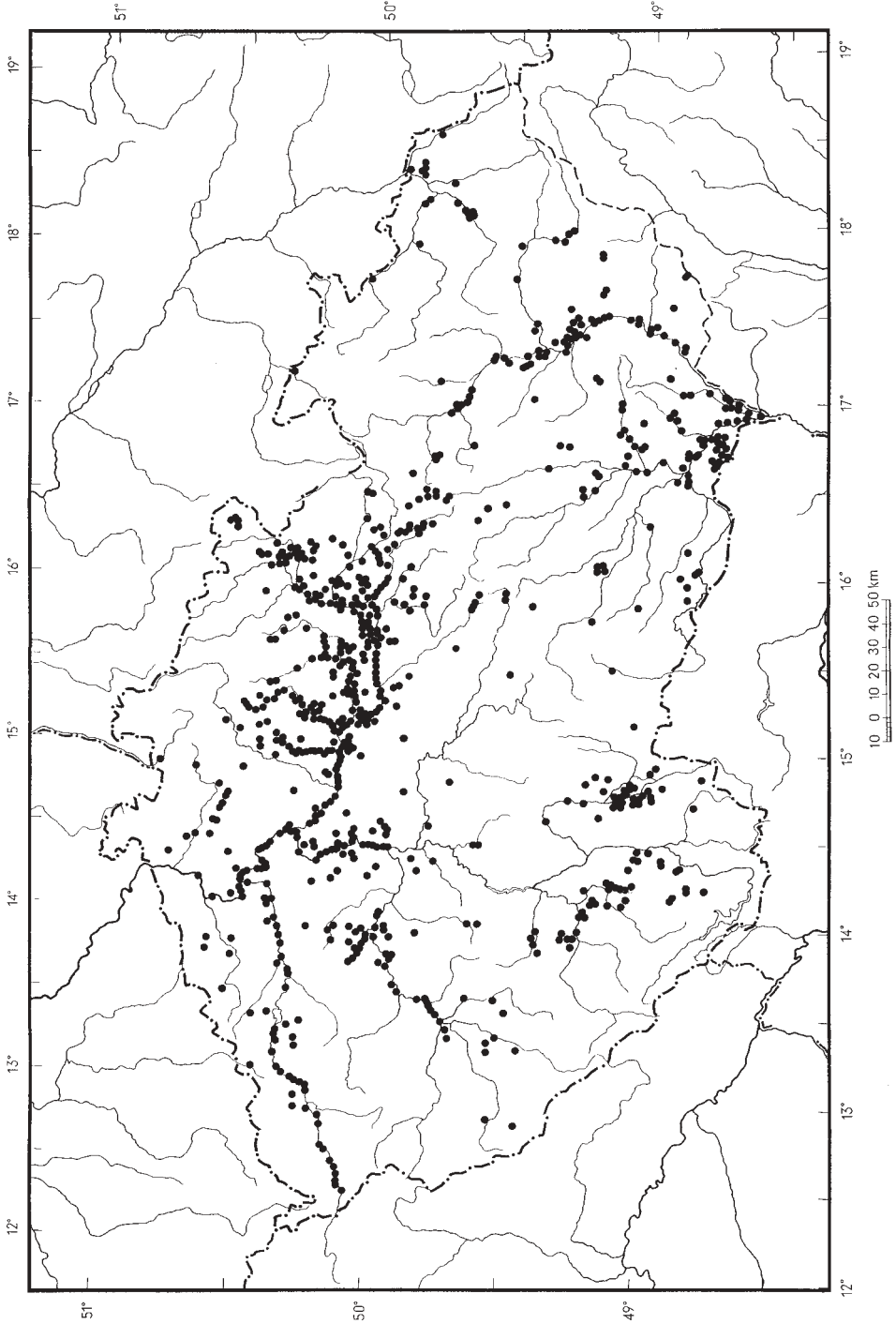
Rozšíření v České republice

Rdest hřebenitý se roztroušeně až dosti hojně vyskytuje na většině území České republiky s výskytem vhodných biotopů. Zvláště častý je v teplejších územích severní poloviny Čech a jižní poloviny Moravy, převážně v nížinných tocích a přilehlých partiích jejich po-



Obr. 1. – *Potamogeton pectinatus*: a – habitus; b – detail žilnatiny v horní části listu; c – palisty z větší části rostlé s bází listu, tvořící tak listovou pochvu; d – plod; e – příčný průřez horní částí lodyhy. (a, d, e – převzato z práce Mađalski 1977; publikováno se souhlasem nakladatelství Wydawnictwo Naukowe PWN, Varšava; b, c – nakreslil Z. Kaplan).

Fig. 1. – *Potamogeton pectinatus*: a – general habit; b – detail of venation in upper part of leaf; c – stipules adnate for most of their length to the leaf base (stipular sheath); d – fruit; e – cross-section of upper part of stem. (a, d, e – after Mađalski 1977; published with permission from Wydawnictwo Naukowe PWN, Warszawa; b, c – drawn by Z. Kaplan).



Obr. 2. – Rozšíření *Potamogeton pectinatus* v České republice.

Fig. 2. – Distribution of *Potamogeton pectinatus* in the Czech Republic.

vodí, a dále v rybníčnatých pánvích jižních Čech. Jinde je řídce roztroušený až vzácný, rychle ubývá se vzrůstající nadmořskou výškou, chybí v horách. Celkem byl nalezen na přibližně 800 lokalitách (obr. 2). Těžiště rozšíření v planárním až suprakolinním stupni, řídčeji ve stupni submontánním, ojediněle až ve stupni montánním. Horní hranice vertikálního rozšíření: Krušné hory, Kovářská (830 m n. m.). Na rozdíl od mnoha jiných druhů vodních rostlin nejeví rdest hřebenitý výraznější ústup ve svém rozšíření.

Termofytikum:

České termofytikum: **1. Doupovská pahorkatina:** V Ohři nad Kláštercem nad Ohří a mezi Kadaní a nádrží Nechranice (Pivoňková & Rydlo 1992). – Kadaň, v Ohři (1990 Pivoňková & Rydlo, ROZ). – Pokutice, rybník na Z okraji obce (1987 Ondráček, LIT). – V rybníčcích u Vintířova a Kojetína (u Kadaně) (1951 Güttler, PRC). – **2a. Žatecké Poohří:** Březno u Chomutova, hluboká, uměle vytvořená hlinitá prohlubeň při okraji tělesa bývalé železniční vlečky asi 1 km Z od Března, v areálu Dolů Nástup Tušimice (1999 Zelený, herb. Zelený). – Vinaře, rybník JV vsí (1975 Kubát, LIT). – Nové Třebčice, malý rybníček na J okraji obce (1986 Ondráček, LIT). – V Ohři u Žatce, u Lišan a roztroušeně mezi Postoloprty a Louny (Pivoňková & Rydlo 1992). – Hradiště, v Ohři u levého břehu 1 km nad vsí (1990 Pivoňková & Rydlo, ROZ). – Lenešice, mělčina rybníka (1980 M. Studnička, LIM). – Lenešice, v Ohři (1990 Pivoňková & Rydlo, ROZ). – Louny (1912 Prokeš, HR); Louny, v Ohři (1990 Pivoňková & Rydlo, ROZ). – **3. Podkrušnohorská pánev:** Černovice u Chomutova, rybník na kraji lesa při S okraji obce (1992 Kaplan). – Most, [Horní Jiřetín,] Albrechtická výsypka (1986 Kostková, Rydlo & Medonosová, ROZ). – Braňany u Bíliny, Osada Kaňkov, malý rybník bez přítoku (nebesák) asi 700 m S od osady (1999 Zelený, herb. Zelený). – [Oldřichov] u Teplic, [jáma] Barbora, velká zatopená jáma po těžbě hnědého uhlí u Teplic (asi 50 ha) (1995 Píkrýl, herb. BÚ Třeboň). – Teplice (s. d. Kablík [= Kablíková], LIT; 1862 Lambert, PR). – **4b. Labské středohoří:** Bílina, Radovesická výsypka, dolní část, rybník v oddělení „Radovesice II“ (1999 Zelený, herb. Zelený). – Tůň Labe mezi Ústím nad Labem a Vaňovem (1887 Schubert, PR). – Kamýk u Litoměřic, vodní nádrž (rybníček) (1887 L. F. Čelakovský, PR). – Roztoky u Povrůl, tůň Labe (1891 Schubert, PR). – **4c. Úštěcká kotlina:** Úštěk, rybník Chmelář (1975 Kubát, LIT). – **5a. Dolní Poohří:** Terezín, v Ohři nad obcí (1990 Rydlo & Němcová, ROZ). – Hostěnice, v Ohři (1990 Rydlo & Němcová, ROZ). – Roztroušeně v Ohři mezi Libochovicemi a Terezínem (Pivoňková & Rydlo 1992). – Přišťany, tůňka u přívozu do Lovosic (1963 Kubát, LIT). – Litoměřice, mělčiny a zátoky Labe (s. d. [1810] Berchtold [scrispít K. B. Presl], PRC); Litoměřice, u Labe (s. d. Berchtold, PR). – [Litoměřice,] Písečný ostrov, zátoka (1963 Kubát, LIT). – Litoměřice, při břehu Labe nad „traversami“ (proti špičce Písečného ostrova) (1975 Kubát, LIT). – Lovosice, náhon u Labe naproti obci (1934 Preis, PRC). – V Labi nad Lovosicemi, u Litoměřic, u obcí České Kopisty, Počaply, Křešice a Nučnický (Rydlo & Johanisová 1990). – **5b. Roudnické písky:** Vědomice u Roudnice nad Labem] (1861 „A. Reuss“ [= F. A. Reuss], PRC). – V Labi u obcí Hrobec, Židovice, Dobříň a Kyškovice (Rydlo & Johanisová 1990). – **6. Džbán:** Bílchov, rybník 0,5 km J od obce, u Malého Bílichova (1978 Jiráková, ROZ). – [Třtice] u Nového Strašecí, rybník Bucek (1944 Netušil, PRC). – Mšec, rybník Pilský (1946 Hejný, herb. BÚ Třeboň). – [Mšecké] Žehrovice, malý rybníček mezi Žehrovicemi a Novým Strašecím (1886 Vandas, PR). – **7a. Libochovická tabule:** Obora, v Ohři (1990 Pivoňková & Rydlo, ROZ). – Roztroušeně v Ohři mezi Louny a Želevicemi (Pivoňková & Rydlo 1992). – Koštice u Loun, potok pod mostkem u silnice asi 2 km S od obce (1979 Kubát, LIT). – Klapý, Klapský potok asi 1,5 km JV od obce (nad mostkem) (1977 Kubát, LIT). – Libochovice, Klapský potok Z od Železnice, asi 1,3 km S od železničního nádraží (1987 Kubát, LIT). – Sedlec pod Házmburkem, vypuštěný rybníček JZ obce (1975 Kubát, LIT). – **7b. Podřipská tabule:** V Labi u obcí Štětí, Hněvice a Horní Počáply, pod Liběchovem a Mělníkem (Rydlo & Johanisová 1990). – Liběchov, staré Labe pod parkem (1920 Watzel, PR). – Mlčechov, ve Vltavě (Rydlo 1989). – **7c. Slánská tabule:** Hobšovice, Hobšovický rybník uprostřed mezi Hobšovicemi a Beřovicemi (1985 Rydlo, ROZ). – Kralupy nad Vltavou, ve Vltavě (Rydlo 1989). – Hostín [u Vojkovic] blízce Veltrus, tůň (1876 Polák, PR); Veltrusy, tůň (1876 Polák, PRC); Hostín, močály (1876 Polák, PRC). – Netřeba, solnaté močály u dráhy Kralupské poblíže obce (1876 Polák, PR, PRC). – Úžice, potok 1,5 km V od nádraží (1997 Rydlo, ROZ). – Dřetovice, údolí Týnického potoka, asi 0,5 km SV od železniční zastávky (1974 Palek, PR). – **7d. Bělohorská tabule:** Okoř, v rybníku pod obcí (1951 Skalický, PRC). – Únětice u Roztok, příkopy a rybník (1814 [K. B. Presl], PRC). – Chýně u Hostivice, rybník Na Baště (1954 Dostál, PR). – Praha-Řeporyje, tůň v navážce zeminy na SZ okraji obce (1983 Štěpánek, PR). – **8. Český kras:** Praha-Braník, ve Vltavě u pravého břehu pod mostem Inteligence (1983 Rydlo, ROZ). – Praha-jih, podél železniční trati mezi stanicemi Praha-Smíchov a Chuchle (1960 Hejný, herb. BÚ Třeboň); Praha, levé pobřeží Vltavy mezi novým mostem v Chuchli a železničním mostem Smíchov (Hejný 1971). – Ve Vltavě mezi soutokem s Berounkou a Prahou (Rydlo 1989). – Praha, mrtvé rameno Vltavy mezi Bráníkem a Modřanami (1958 Lhotská, PR). – **9. Dolní Povltaví:** Kralupy nad Vltavou, ve Vltavě u pravého břehu, ř. km.

24–23,5 (1984 Rydlo, ROZ). – Klecany u Prahy, tůně naproti Roztokům nad Vltavou (1943 Příhoda, PRC). – Roztoky u Prahy, Vltava u levého břehu, ř. km. 38,5–38 (1984 Rydlo, ROZ). – Roztoky u Prahy, pravý břeh Vltavy, ř. km. 39,5–39 (poblíž ústí Dražanské rokle) (1984 Rydlo, ROZ). – Roztoky u Prahy – Kralupy nad Vltavou, ve Vltavě (Rydlo 1989). – Brnky, v řece Vltavě Z obce (1974 Jeslík, ROZ). – Brnky u Zdib, tůně u Vltavy (1942 Milner, PRC, herb. Kurka). – Praha-Šárka, rybník (1814 Opiz, PR); Šárka (1836 Kratzmann, PR; s. d. Kratzmann, PRC, WU); Praha-Šárka (s. d. Dittrich, B). – Praha-Dolní Liboc, v Šáreckém potoku S od obce (1955 Skalický, PR); Šárecký potok (1971 J. Polívka, PR). – Praha-Troja, tůň Vltavy (s. d. Haudschke, PRC). – Praha [Praha-Holešovice], Pelc [= Pelc-Tyrolka] (1891 Czapek, PR). – **10a. Jenštejnská tabule:** Pakoměřice, u obce (1846 Hoffmann, PR). – Praha-Libeň, potok Rokytka poblíž kolonie v hájku (1989 Rydlo & Kostková, ROZ). – Praha-Vysocany, rybník v zahradě (1862 Nickerl, PR). – Vinoř, rybník u města (1880 Velenovský, PRC). – **10b. Pražská kotlina:** Praha (1835 Ruprecht, PR; 1836 Hofmann, PR, admixt. ad *P. trichoides*). – Praha-Holešovice, tůně Vltavy (1893 [Koštál], MP). – Praha, náhon Vltavy mezi sádkami pod Jiráskovým mostem a Mánesem (Hejný 1971). – Praha-Smíchov, u levého břehu Vltavy (Rydlo 1989). – Praha-Zlíchov, tůň (1889 [J. Hasslinger], MP); Praha-Zlíchov, tůně Vltavy (1890 [Koštál], MP); Praha-Zlíchov (s. d. leg.?, PR, admixt. ad *P. pusillus*). – Praha-Podolí, úsek podolských plováren a podolského koridoru ostrovního s loděnicí (Hejný 1971). – Praha-Vršovice, koryto Botiče pod Havlíčkovými sady (Hejný 1971). – **11a. Všetatské Polabí:** Ve Vltavě mezi soutokem s Labem a obcí Lužec nad Vltavou (Rydlo 1989). – Vrbno, ve Vltavě u bývalého přívozu (u levého břehu) (1993 Rydlo, ROZ). – Mělník, v Pšovce od autobusového nádraží k ústí (Rydlo 1988). – Mělník, v Labi (Rydlo & Johanisová 1990). – Mlékojedý [u Neratovic], v Košáteckém potoce před ústím do Labe (1996 Rydlo, ROZ). – V Labi u Neratovic, Tišic, Kostelce nad Labem, Martinova, Brandýsa a Čelákovic (Nováková & Rydlo 1978). – Ovcáry, pískovna 800 m J od nádraží (1986 Rydlo, ROZ). – Lázně Toušeň [u Brandýsa nad Labem], rybníky [= tůně] (s. d. [Tausch Herb. Fl. Bohem., no 1812b], LE, PR; s. d. Tausch, BM). – Čelákovice (1882 s. coll., PR; 1913 Kliška, PRC). – Stará Lysá u Lysé nad Labem, ve Vlkavě [sic!], recte: v Mlynařici] (1886 J. Jahn, MP). – Lysá nad Labem, Hrabanov (1935 E. Hadač, MP). – **11b. Poděbradské Polabí:** Straky, rybníček u JV konce vsi (1990 Rydlo, ROZ). – Straky, říčka Vlkava (1997 Rydlo, ROZ). – Zbožičko, říčka Vlkava (1997 Rydlo, ROZ). – Zbožičko, potok u obce (1947 Kaufman, PRC); Zbožičko, potok Vlkava ve vsi (1990 Rydlo, ROZ). – Vápensko, říčka Vlkava (1997 Rydlo, ROZ). – Hronětice, říčka Vlkava (1997 Rydlo, ROZ). – Lány, říčka Vlkava (1997 Rydlo, ROZ). – Kostomlaty, v korytě říčky Vlkavy v okolí mostu (1978 Černohous, MP). – V Labi u Semic, Dolního Kerska a Hradištka, dále po celém toku mezi Nymburkem a Týncem nad Labem (Nováková & Rydlo 1978). – Kostomlaty, v Labi u levého břehu pod jezem, říční km 53,5–53 (1996 Rydlo, ROZ). – Nymburk – Lysá [nad Labem] (1947, 1949 Hejný, herb. BÚ Třeboň). – Lysá nad Labem, v Labi u levého břehu nad mostem Litol (1986 Rydlo, ROZ). – Ostrá, v Labi u pravého břehu, říční km 45,3–45,2 (1986 Kostková & Rydlo, ROZ). – Kostomlaty, říčka Výrovka před ústím do Labe (1986 Kostková & Rydlo, ROZ). – Doubrava, v Labi u pravého břehu, říční km 51,4 (1986 Kostková & Rydlo, ROZ); Doubrava, v Labi u levého břehu, říční km 51,5–51 (1996 Rydlo, ROZ). – Sadská, řeka Labe (1964 Chrtěk & Žertová, PR). – Sadská, slepé rameno Starého Labe u bývalých lázní Sadská (1956 Chrtěk & Žertová, PR). – Sadská, potok Kanovice [= Šembera] (1971 Chrtková, PR). – Písty, potok [tekoucí] směrem na Sadskou (1902 Domin, PR). – Písty, říčka Výrovka (1998 Rydlo, ROZ). – Zvěřinec, říčka Výrovka (1998 Rydlo, ROZ). – Hořátec, ve Výrovce poblíž železničního mostu (1998 Rydlo, ROZ). – Kamenné Zboží, rybníček na J okraji vsi (1985 Rydlo, ROZ). – Křinec, řeka Mdlina [= Mrlina] (1989 Rydlo, ROZ). – Vestec, řeka Mdlina (1989 Rydlo, ROZ). – Malý Vestec, řeka Mdlina (1989 Rydlo, ROZ). – Rašovice, řeka Mdlina (1989 Rydlo, ROZ). – Řeka Mdlina u Nymburka, mezi obcemi Budiměřice a Vestec, u Křince (Rydlo 1991). – Nymburk, v Mrlině (1849 Všetěčka, BRNU, PR; 1851, 1854 Všetěčka, PR; 1856 Všetěčka, B; 1856 „A. Reuss“ [= F. A. Reuss], B; 1862 Jiruš, PR); Nymburk (s. d. Pilát, PR; s. d. Všetěčka, PR). – Nymburk, v řečišti Labe u mostu v městě (1991 Rydlo, ROZ). – Nymburk, v Labi u levého břehu 1,5 km nad jezem, říční km 60,5–60,4 (1991 Rydlo, ROZ). – Nymburk, v Labi u pravého břehu nad městem, říční km 60,2 (1998 Rydlo, ROZ). – Nymburk, potok Liduška 10 m před ústím do Labe (1998 Rydlo, ROZ). – Nymburk, Labe u Kovanic (1947 Kaufman, PRC); Kovanice, v Labi u levého břehu, říční km 62 (1991 Rydlo, ROZ). – Chvalovice, v Labi u levého břehu, říční km 62,7 (1998 Rydlo, ROZ). – Poděbrady, v Labi u pravého břehu, říční km 65,5–65,4 (1986 Rydlo, ROZ). – Poděbrady, pravý břeh Labe v Poděbradech pod zámek (1974 H. Nováková, PRC). – Poděbrady, levý břeh Labe pod jezem (1974 H. Nováková, PRC). – Poděbrady, v Sanském kanálu (1895 Lukeš, OLM); Poděbrady, Sánský kanál mezi Pátkem a Křečkovem (1901 Vilhelm, PRC). – Sokoleč, vodní nádrž u železničního okruhu 0,9 km SV od obce (1985 Rydlo, ROZ). – Velim, terénní deprese v polích I, 1 km Z od S konce Klipce (Rezervace V jezírkách) (1984, 1985 Rydlo, ROZ). – Nová Ves I, rybníček u křižení silnice s železniční tratí 1 km SZ od železniční zastávky (1988 Rydlo, ROZ). – Velký Osek, pravý břeh Labe nad zdymadlem (v Labi přímo pod plavební komorou) (1996 Rydlo, ROZ). – Velký Osek, v Labi u pravého břehu nad plavební komorou (1998 Rydlo, ROZ). – Libice nad Cidlinou, Cidlina v obci (1991 Rydlo, ROZ). – Sány, pískovna 0,8 km JJZ od nádraží (1983 Rydlo, ROZ; Rydlo 1983b); Sány, stará pískovna asi 800 m Z od vsi (1984 Rydlo, ROZ). – Oseček, potok Bačovka při ústí do Labe (1964 Rydlo, ROZ; Ry-

dlo 1983b). – Oseček, v Labi u levého břehu v bývalého přívozu 0,5 km Z od vsi (1988 Rydlo, ROZ). – Oseček, levý břeh Labe v chatové osadě Oseček, asi 1 km V od obce (1974 H. Nováková, PRC). – Oseček, louže v “Boru” (1917 s. coll., PRC). – [Velký] Osek (1917 s. coll., PRC). – Předhradí, tůň při kraji lesa V–VJV od vsi (Rydlo 1983b). – [Veltruby,] levý břeh Labe asi 9 km od Kolína po proudu řeky (1974 H. Nováková, PRC). – [Veltruby,] levý břeh Labe asi 6 km od Kolína po proudu řeky (1974 H. Nováková, PRC). – Veltruby, v Labi u pravého břehu, říční km 76,5 (1991 Rydlo, ROZ). – [Veltruby] u Kolína, v Labi u levého břehu 1,5 km pod zdymadlem Klavary, říční km 77,7 (1991 Rydlo, ROZ). – [Veltruby] u Kolína, Labe u Klavary, asi 2,5 km od Kolína po proudu řeky (1973 H. Nováková, PRC); Klavary u Kolína, pravý břeh Labe pod jezem (1974 H. Nováková, MP). – [Veltruby] u Kolína, v Labi u levého břehu nad zdymadlem Klavary (1991 Rydlo, ROZ). – Kolín, v Labi u pravého břehu 2,5 km pod jezem, říční km 80,8 (1991 Rydlo, ROZ). – Kolín, v Labi u levého břehu pod městem, při ústí potoka Peklo (Pekelský potok) (1991, 1998 Rydlo, ROZ). – Kolín, v Labi u pravého břehu na říčním km 81,5–81,4 (1986 Rydlo, ROZ). – Kolín, v Labi nad městem u pravého břehu, říční km 85,3–85,2 (1986 Rydlo, ROZ). – Kolín, v Labi u pravého břehu pod jezem (1991 Rydlo, ROZ). – Tři Dvory u Kolína, koupaliště u obce (1974 H. Nováková, PRC). – Nové Dvory u Kutné Hory, Nový rybník (1976 Černohous, MP; Černohous 1978; Černohous & Husák 1986). – Ovčáry u Kutné Hory, rybník (1976 Černohous, MP; Černohous 1978; Černohous & Husák 1986). – Čáslav, městský rybník (1807 Opiz, PR); Čáslav, rybníky (1809 [Opiz], PR). – **12. Dolní Pojizeří:** Kropáčova Vrutice, rybníky u pramene při pravém okraji nivy Košateckého potoka nad vsí (1989 Rydlo, ROZ). – Mladá Boleslav, potok Klenice v sadech Na Štěpánu [= Na Štěpánce] u [JVJ okraje města] (1960 Novotný, ROZ). – Luštěnice, říčka Vlkava (1997 Rydlo, ROZ). – **13a. Rožďalovická tabule:** Dolní Rokytňany, rybník na Rokytňanském potoce 0,4 km Z od obce (1999 Kaplan, herb. Kaplan); Dolních Rokytňany, slanišisko (1999 Ducháček, herb. Ducháček). – Pěčice, JZ okraj rybníka Neřád na kraji lesa 2,7 km V od obce (1999 Kaplan, herb. Kaplan). – Pěčice, potok Vlkava 1 km SV od vsi (1996 Rydlo, ROZ). – Pěčice, potok Vlkava ve vsi (1996 Rydlo, ROZ). – Kosořice, potok Vlkava (1996 Rydlo, ROZ). – Voděřady, potok Vlkava 0,5 km JV od nádraží (1996 Rydlo, ROZ). – Voděřady, říčka Vlkava (1997 Rydlo, ROZ). – Voděřady, návesní rybníček 100 m Z od nádraží (1996 Rydlo, ROZ). – Újezd, říčka Vlkava (1997 Rydlo, ROZ). – Bratronice, říčka Vlkava (1997 Rydlo, ROZ). – Struhy, říčka Vlkava (1997 Rydlo, ROZ). – Bor, říčka Vlkava (1997 Rydlo, ROZ). – Vranovice, potok Vlkava (1997 Rydlo, ROZ). – Zavadilka [sic!], recte: Všejanya], ve Vlkavě (1923 Trapl, PR); Všejanya, potok Vlkava (1997 Rydlo, ROZ). – Chudíř, Nový rybník (1977 Černohous, MP). – Hasina u Kopidlna, potok (1895 Podpěra, BRNU). – Kopidlna, rybochovné nádrže 1–1,5 km V od nádraží, na pravém břehu Mdliny [= Mrliny] nad zámeckým rybníkem (1989 Rydlo, ROZ). – Kopidlna, řeka Mdlina pod městem (1989 Rydlo, ROZ). – Mlýnec, řeka Mdlina u vsi (1989 Rydlo, ROZ). – Řeka Mdlina u obcí Mlýnec a Kopidlna (Rydlo 1991). – Rožďalovice, Dolní rybník Na Holí 700 m V od nádraží (1989 Rydlo & Hlaváček, ROZ). – Rožďalovice, Záměstský rybníček (1901 „L. S.“, BRNM). – Rožďalovice, řeka Mdlina (1989 Rydlo, ROZ). – Malý Nouzov [u Nouzova u Dymokur], rybník u S okraje vsi (1988 Holub & Rydlo, ROZ). – Svídnice u Nymburka, ve Štítavském potoce 150 m SV od železniční zastávky (1988 Rydlo, ROZ). – Dymokury (1893 Košťál, PR; 1893 Polák, BRNU); Dymokury, rybníček (1893 [Košťál], MP). – Dymokury, rybník u vsi (cukrovaru) (1901 Kašpar, PR). – Dymokury, rybník Jakubský (1911 Baudyš, PR); Dymokury, struha podél rybníka Jakubském (1911 Baudyš, PR). – Dymokury, rybník v lesích (1901 Domin, PRC). – Nouzov u Dymokur, rybník „Rybníčky“ (1941 Duchoň, BRNM, PRC). – Nouzov u Dymokur, rybník Bílek (1940 Duchoň, PRC). – Vinice u Městce Králové, potok 1 km ZSZ od vsi (1984 Rydlo, ROZ). – [Na Kopicáku u Kněžíček,] Žehuňská obora, lesní rybník (1980 Procházka & Krátká, MP; 1980 Procházka [scriptis?], MP). – Chofovice, Žehuňský rybník (1901 Vilhelm, PRC; 1944 M. Deyl, PR; 1955 Pivecká, PR; 1975 Jeslík, ROZ; 1976 Jeslík, ROZ; Černohous 1978). – Žehuň, struha J Žehuňského rybníka směrem k obci Zbraň (Černohous 1978). – Žehuň, rybníček na pravém břehu levého ramene Cidliny pod Žehuňským rybníkem (1996 Rydlo, ROZ). – Zbraň, při pravém břehu regulované Cidliny (1976 Jeslík, ROZ); Zbraň, Cidlina na S okraji obce (1989 Hanousek, HR). – Zbraň [u Žiželic], při pravém břehu regulované Cidliny (1976 Jeslík, ROZ); Zbraň, Cidlina na S okraji obce (1989 Hanousek, HR). – Žiželice, v Cidlině (1988 Kostková & Rydlo, ROZ). – Cidlina mezi Žehuňským rybníkem a Loukonosy (Rydlo 1990). – Končice, v Cidlině (1998 Rydlo, ROZ). – Dobšice, pískovna 0,5 km JJZ od silničního mostu přes Cidlinu (1983 Rydlo, ROZ). – Zbraň, dolní rybníček JJZ od vsi (v Tobolkách) (1992 Rydlo, ROZ). – Hradištko [u Žiželic], Proudnický rybník (Černohous 1978). – Ohaře, rybníček 0,5 km JZ od vsi (1998 Rydlo, ROZ). – **13b. Mladoboleslavský chlum:** Žerčice, potok (1996 Rydlo, ROZ). – **13c. Bakovská kotlina:** Bachov nad Jizerou–Trenčín, potok v bažantnici [VJV města] (1952 Kneblová, PRC). – Mezi Zájezdy a Chlumínem u Bakova [nad Jizerou], luční potok (1909 L. F. Čelakovský, PR). – [Dolní] Bousov, potok Klenici [tekoucí směrem] k Rohacku [sic!], recte: Rohatsku] (1911 L. F. Čelakovský, PR); Dolní Bousov, potok Klenice 300 m ZSZ od nádraží (1997 Rydlo, ROZ). – **14a. Bydžovská pánev:** Roztroušeně po celém toku Cidliny mezi Jičínem a Loukonosy u Chlumce nad Cidlinou (Rydlo 1990). – Jičín, ve splaškové vodě v Cidlině pod městem (1988 Rydlo, ROZ). – Vysoké Veselí, u Vysokoveselského rybníka (1943 M. Deyl, PR). – Červeněves, v Cidlině nad železničním mostem (1988 Kostková & Rydlo, ROZ). – Sadová, Kozinský rybník SZ obce (Černohous 1978). – Ne-

chanice, řečiště Bystřičky v okolí mostu (Černohous 1978). – Staré Nechanice, rybník Malý Lhoták (Černohous 1978). – Kobylce, rybník Řasov (Černohous 1978). – Nový Bydžov, v Cidlině (1998 Rydlo, ROZ). – Nový Bydžov, na Metličánských lukách (1943 M. Deyl, PR). – Humburky, v Cidlině (1998 Rydlo, ROZ). – Vysočany, v Cidlině (1998 Rydlo, ROZ). – Lužice [= Lužec nad Cidlinou], na lukách (1943 M. Deyl, PR). – Lužec nad Cidlinou, rybník 1 km Z obce (1987 Hanousek, MP). – Zdražany, u rybníků v obci (1948 M. Deyl, PR). – Zdražany, rybník Beran (1988 Rydlo, ROZ). – Luková, Lukovský rybník (1988 Rydlo, ROZ). – Mlékosrby, v Cidlině Z od vsi (1988, 1998 Rydlo, ROZ). – Chlumec nad Cidlinou, rybník u nádraží (1890 J. Jahn, PR). – Chlumec nad Cidlinou, v Cidlině nad městem (1998 Rydlo, ROZ). – Chlumec nad Cidlinou, Cidlina ve městě (1998 Rydlo, ROZ). – Chlumec nad Cidlinou, v Cidlině pod 2. jezem (1988 Rydlo, ROZ). – Olešnice [u Chlumce nad Cidlinou], v Cidlině (1998 Rydlo, ROZ). – Lučice, v Mlýnské Cidlině pod vsí (1988 Rydlo, ROZ). – Lučice, v Cidlině (1998 Rydlo, ROZ). – Pamětník, v Mlýnské Cidlině u samoty Rakousy (1988 Rydlo, ROZ). – Pamětník, řečiště Cidliny v okolí mostu (Černohous 1978). – Pamětník, v Cidlině (1998 Rydlo, ROZ). – Kosičky, Třesický potok pod Třesickým rybníkem (Černohous 1978). – Kosičky, řečiště Bystřice v okolí mostu (Černohous 1978; Černohous & Husák 1986). – Kosičky, Bystřice 1 km nad vsí (1988 Rydlo, ROZ). – Kratonohy, Bystřice Z obce (Procházka 1977). – Kosičky, Třesický rybník (1976 Černohous, MP; Černohous apud Procházka 1977; Černohous 1978). – Káranice, rybníček 700 m SV od nádraží (1988 Rydlo, ROZ). – Chudeřice, rybníček Lhotáček na okraji lesa 1,2 km VJV od obce (1994 Kaplan, herb. Kaplan). – Voleč, rybník při silnici k Chýšti (Černohous 1978). – **14b. Hořícké chlomy:** Velký Vřešťov, rybník 1 km J obce (1980 Smažík, ROZ; 1983 Kubát, LIT). – **15a. Jaroměřské Polabí:** Bílé Poličany, Budínský rybník u obce (1983 Hanousek, MP, OLM). – Jaroměř, v Labi (Nováková & Rydlo 1981b). – [Starý Ples] u Jaroměře, Staroplesský rybník (1878 Fleischer, PR). – **15b. Hradecké Polabí:** Ratibořice u Nového Města nad Metují, mlýnská strouha u mlýna (1953 David, OP). – Starkož u [České] Skalice, rybník v obci (s. d. coll.?, PR). – Česká Skalice, zátopové území přehrady Rozkoš, tůň na JZ břehu Rovenského rybníka (1971 Krahulec, herb. Krahulec). – Česká Skalice, přehrada Rozkoš, dolní nádrž, zátoka S obce Doubravice (1974 Krahulec, herb. Krahulec); Česká Skalice, přehrada Rozkoš, dolní nádrž, zátoka u obce Kleny (1974 Krahulec, herb. Krahulec); Doubravice, JV okraj přehrady Rozkoš (1990 Kaplan, herb. Kaplan). – Provodov u Náchoda, rybník na SZ okraji obce (1982 Krátká, MP). – Nové Město nad Metují, v řece Metují u lávky zv. „Trojhraňák“ [2 km] Z města (1971 Krahulec, herb. Krahulec). – Nové Město nad Metují, v řece Metují pod elektrárnou (1991 J. Kučera, herb. J. Kučera). – Černčice, v bývalém písničku S obce (1971 Krahulec, herb. Krahulec). – Černčice, v řece Metují nad mostem 0,7 km SSZ od obce (1990 Kaplan, herb. Kaplan). – V Labi u Hradce Králové, Předměřic nad Labem a mezi Lochenicemi a Smiřicemi (Nováková & Rydlo 1981b). – Smiřice (1929 Kavka, PRC); Smiřice, cukrovarský náhon Jordán (1930 Kavka, MP); Smiřice, potok Jordán J města (1944 Šourek, PR, PRC); Smiřice, Mlýnský náhon (Černohous 1978). – Předměřice nad Labem, zatopené pískoviště Z [recte: V] obce (Černohous 1978). – Rusek, zatopené pískoviště S obce (Černohous 1978). – Libřice, rybník Lhořák při silnici na Královu Lhotu (Černohous 1978; Černohous & Husák 1986). – České Meziříčí, Zlatý potok (Černohous 1978). – Opočno, rybník Broumar (1942 Šourek, PR, PRC, herb. Kurka). – Slatina u Hradce Králové, Nový rybník 1,5 km SV od obce (Černohous 1978; 1996 Samková, HR). – Slatina u Hradce Králové Hluboký rybník 1 km SV od obce (1985 Hanousek, MP). – Hradce Králové, dlouhá podkovovitá tůň V od města (1990 Kusák, herb. Kusák). – **15c. Pardubické Polabí:** V Labi mezi Týncem nad Labem a Přelouč, u Mělice a Opočinku (Nováková & Rydlo 1978). – Labská Týnice [= Týnec nad Labem], v Labi (1893 Lukeš, PR); Týnec nad Labem, v Labi u pravého břehu, říční km 97,5–97 (1996 Rydlo, ROZ). – Chvaletice, v Labi u levého břehu (1996 Rydlo, ROZ). – Chvaletice, v Labi u pravého břehu, říční km 100,8–100,7 (1986 Rydlo, ROZ). – Kladruby nad Labem, rybníček mezi obcemi Kolesa a Komárov (Černohous 1978). – Strašov, rybník Strašovský (Černohous 1978; Černohous & Husák 1986; 1987 Kusák, herb. Kusák; 1988 Rydlo, ROZ). – Labětín, staré Labe Votoka V od vsi (1990 Rydlo, ROZ). – Sopřeč, rybník Sopřečský (Černohous 1978). – Sopřeč, rybníček J pod hrází Sopřečského rybníka (Černohous 1978; Černohous & Husák 1986). – Sopřeč, rybník Černý Nadymač (Černohous 1978; Černohous & Husák 1986). – Přelouč u Pardubic, meliorační strouha rovnoběžně se silnicí od jezu ke Břehům (1954 J. Hadač, MP). – Břehy, u S břehu rybníka Buňkov, pod silnicí (1983 Hadinec & Rybenský, PR; 1987 Kusák, herb. Kusák). – Valy u Přelouče, rybník u silnice v obci (dnes zasypáný) (Černohous 1978). – Neratov, rybník Rozhrna (1940, 1946 V. Horák, MP; 1940, 1944, 1970 V. Horák, PRC; 1941 E. Hadač, MP; Černohous apud Procházka 1977; Černohous & Husák 1986). – Neratov, rybník Skříň (1941 V. Horák, MP, PRC; Černohous 1978). – Neratov, rybník Tichý (Černohous 1978; Černohous & Husák 1986). – [Lázně] Bohdaneč, zatopené pískoviště Oplatil SV města (Černohous 1978); Staré Ždánice, pískovna Oplatil u J konce vsi (1998 Rydlo, ROZ). – [Lázně] Bohdaneč, rybníky Jilovky při silnici na Chlumec nad Cidlinou asi 3 km za městem (Černohous 1978; Černohous & Husák 1986). – [Lázně] Bohdaneč, rybník Nadymač (1941 E. Hadač, MP); Bohdaneč, u rybníčků zvaných „Nadymače“ (1943 Klášterský, PR); Bohdaneč, rybník Nadymač při silnici k Neratovu SZ města (Černohous 1978; Černohous & Husák 1986). – Neratov, JZ rybník ve skupině Nadymačů 1 km VSV od vsi (1998 Rydlo, ROZ). – [Lázně] Bohdaneč, JV rybník ve skupině Nadymačů 0,5 km J od Z výtoku z Bohdanečského rybníka (1998 Ry-

dlo, ROZ). – [Lázně Bohdaneč, rybník] Rozkož (1818 Opiz, PR); Rybník Rozkož (1860 Čeněk, PR). – [Lázně Bohdaneč], rybník Bohdaneč (1860 Čeněk, PR; 1976 P. Pyšek, ROZ; Černohous 1978). – Bohdaneč, Zábřanské rybníky JV rybníka Bohdanečského (Černohous 1978; Černohous & Husák 1986); Bohdaneč, rybníček Horní Zábřanský (1976 Husák, herb. BÚ Třeboň; Černohous apud Procházka 1977; Houfek apud Procházka 1977). – Bohdaneč, rybník asi 3 km SV města při silnici do Hradce Králové (Černohous 1978; Černohous & Husák 1986). – Bohdaneč, zatopené zarůstající pískoviště JV města při silnici do Pardubic (1971 Černohous, MP; Černohous 1978). – Hrádek u Bohdanče, zatopené pískoviště u obce (Černohous & Husák 1986). – Černá u Bohdanče, zatopené pískoviště S obce těsně u silnice do Bohdanče (1975 Černohous, MP; Černohous 1978). – Černá u Bohdanče, zatopené pískoviště SZ obce (Černohous 1978). – V Opatovickém kanálu u Bohdanče, Žďanic, Podůlšan, Čeperky a Opatovic nad Labem (Nováková & Rydlo 1981a). – Pohránov, Pohránovský rybník (= rybník Jezero) (Černohous apud Procházka 1977; Černohous 1978; Černohous & Husák 1986). – Pardubice, zatopené pískoviště za mlýny mezi kanálem Halda a Labem (Černohous 1978). – Pardubice, sádky (1984 Abtová, LIT). – Pardubice, Labe u stadionu blíž Loděnice (1964 J. Hadač, MP). – Pardubice, slepá ramena Labe u nového nádraží (1971 Černohous, MP). – Stěblová, zaplavené pískoviště S železniční zastávky Stěblová (Černohous 1978). – Stěblová, koupaliště Písák, mělčina u Gigantu (1980 J. Hadač, HR). – Čeperka, rybník (s. d. Čeněk, PR). – Opatovice nad Labem, písák SV od železniční stanice, na ostrůvku (1973 J. Hadač, MP). – V Labi mezi Pardubicemi a Opatovicemi a u Vysoké nad Labem (Nováková & Rydlo 1981b). – Dřítěč, meliorační struha S obce (Černohous 1978). – Újezd, rybník Újezdský (Černohous 1978; Černohous & Husák 1986). – Chvojenc, rybník Šmatlán (Černohous 1978). – Sezemice, rybník Labská (Černohous 1978; Černohous & Husák 1986). – Dolní Ředice, struha v obci (1980 Krátká, MP). – [Horní] Ředice, Ředický rybník (Černohous 1978). – Vysoké Chvojno, rybník (1976 P. Pyšek, ROZ). – Vysoké Chvojno, malý rybníček u kraje lesa J od obce (Černohous & Husák 1986). – Holice, rybník Smilek (Černohous 1978; 1982 Belicová, HR; 1987 Kusák, herb. Kusák). – Holice, rybník Hluboký ca 3 km S od města (1976 Smejkal, BRNU; 1976 J. Hadač, HR); Holice, rybník Hluboký SZ města (1976 Hadinec & Smejkal, MP); Holice, Hluboký rybník, 2750 m SSZ obce (1976 Sutorý, BRNM). – Sezemice, řečiště Loučné v okolí jezu JV obce (Černohous 1978; Černohous & Husák 1986). – Lány u Dašic, v řece Loučné nad splavem (1972 Černohous, MP; Černohous 1978; Černohous & Husák 1986). – Dašice, tůňka na levém břehu Loučné 0,5 km V obce (Rydlo 1983b). – V Loučné pod Sezemicemi, u obcí Velké Koloděje, Lány u Dašic, Dašice, Prachovice a Platěnice (Rydlo 1983a). – Litětiny, rybník Lodrant (Černohous 1978). – Choltice, rybníček při silnici SV obce (Černohous 1978). – Tuněchody, Chrudimka 1 km JJZ obce (Rydlo 1983b). – Kunčí [u Slatiňan], rybník 0,5 km ZSZ od vsi (1996 Rydlo, ROZ). – Chroustovice, rybník 0,5 km S Žilovic (Slavík apud Procházka 1977). – Luže, rybník při silnici do Voletic (Černohous 1978).

Panonské termofytikum: **16. Znojensko-brněnská pahorkatin:** Hradiště u Znojma, jáma po těžbě kaolinu u silnice, u lesa 2 km Z od vsi (1992 Rydlo, ROZ). – Znojmo, stará tůň Dyje (1883 Oborný, PRC). – Těšetice, rybník v lese 2 km Z obce (1977 Belicová, HR); Těšetice, Horní kyjovický rybník 2,5 km SZ od obce (1994 Bezunková, BRNU). – Rakšice [u Moravského Krumlova], rybník poblíž Rokytně 1,2 km ZJZ obce (1985 Grulich, MMI). – Brno-Královo Pole, Červený rybník (1903 s. coll., BRNM). – Brno-Královo Pole, druhý rybníček „Na bažinách“ mezi „Kociánkou“ a poutním místem „U Antonička“ (1986 Unar, BRNU). – Brno-Holásky, vodní nádrž 0,5 km SZ obce (1980 Sutorý, BRNM). – **17c. Milovicko-valtická pahorkatina:** Na Mušlově u Mikulova, Horní Mušlovský rybník (1994 Danihelka, herb. Danihelka). – Na Mušlově u Mikulova, Dolní Mušlovský rybník (1972 Šponar, BRNU; 1973 Husák, herb. BÚ Třeboň; 1993 Danihelka, MMI; 1994 Danihelka, herb. Danihelka); Na Mušlově u Mikulova, velký rybník S osady (1989 Kusák, herb. Kusák). – [Sedlec.] Nový rybník u Mikulova (Lednické rybníky) (1973 Husák, herb. BÚ Třeboň). – Sedlec, tůňky u železniční trati směrem k Mikulovu 2 km ZSZ od obce (1992 Kaplan). – Úvaly [u Valtic], Úvalenský [= Úvalský] rybník (1970 Husák, herb. BÚ Třeboň). – **18a. Dyjsko-svratecký úval:** Rajhrad, ve Svratce (1936 Podpěra, BRNU). – Židlochovice, mělčiny ve Svratce k Vojkovicím (1921 Šaněk, BRNU). – Velké Němčice, ve Svratce (1971 F. Dvořák, BRNU). – Nová Ves u Pohořelic, rybník (1950 Šmarda, BRNM). – Bořetice, koryto Trkmanky u nádraží (1982 Grulich, MMI). – Terezín u Čejčce, podél koryta Trkmanky ca 1,5 km SZ obce (1977 Sutorý, BRNM). – Pasohlávky, slepé rameno Dyje (1963 Fiala, BRNU). – Pasohlávky, laguna Horní zdrže (1994 Danihelka, herb. Danihelka); Pasohlávky, tzv. laguna první (horní) novomlýnské zdrže v areálu autokempu (1999 Danihelka, herb. Danihelka). – Mušov, okolí I. a II. budované nádrže, v okruhu asi 3 km SZ od vesnice (1977 Husák, herb. BÚ Třeboň). – [Strachotín.] západní část strachotínského rybníka (1963 Fiala, BRNU). – Šakvice, rybník Šakvický (1972 Husák, herb. BÚ Třeboň). – Břeclav, zátopové území Pansee (1977 Husák, herb. BÚ Třeboň); Šakvice, Pansee (1983 Grulich, Rydlo & Vydrová, ROZ). – Šakvice, Popický potok 1,3 km Z obce (1983 Grulich, MMI). – Milovice, odvodňovací kanál 1 km V od obce (1993 Danihelka, MMI). – Úsek mezi vesnicemi Bulhary – Milovice (1977 Husák, herb. BÚ Třeboň). – Rakvice, pískovna mezi obcí a rezervací Jezírko Kutnar (1983 Grulich, Rydlo & Vydrová, ROZ). – Rakvice (1909 s. coll., BRNM); Rakvice, slepé rameno Dyje (1978 Unar, BRNU). – Území mezi vesnicemi Přítluky –

Podivín (1977 Husák, herb. BÚ Třeboň). – Tůň mezi Podivínem a Lednicí (s. d. Schierl, PR); Podivín, tůň (1950 Šmarda, BRNM); Podivín, tůňky při silnici z Podivína směrem severozápadním k řece Dyji (1973 F. Dvořák, BRNU). – Sedlec u Mikulova, rybník Nesyt (1948 Dostál, PR; 1957 Soják, PR; 1961, 1962 Hejný, herb. BÚ Třeboň; 1968, 1972 Husák, herb. BÚ Třeboň; 1972 Šponar, BRNU; 1973 Šponar, BRNU; 1997 Kaplan, herb. Kaplan). – Hlohovec u Lednice, rybník Allah I 2 km JV od obce (1973 Šponar, BRNU; 1994 Čomová, BRNU). – Lednice, rybník Allah II poblíž hrádku „Tři Grácie“ (1972 Hroudová & Hrouda, LIM). – Lednice, rybník Allah IV (1972 Šponar, BRNU); Hlohovec, rybníček při J okraji Prostředního rybníka (1994 Danihelka, herb. Danihelka). – Lednice, Allahovy rybníčky (dolní) mezi Valticemi a Lednicí (1962 Hejný, herb. BÚ Třeboň). – [Hlohovec,] rybník Matouš (Lednické rybníky) (1973 Šponar, BRNU). – Hlohovec, rybníček Eda SZ od Hraničního zámečku SZ obce (1978 Hrouda, LIM). – Hlohovec, Hlohovecký rybník (1962 Hejný, herb. BÚ Třeboň; 1972, 1973 Husák, herb. BÚ Třeboň; 1972 Šponar, BRNU; 1988 Rydlo, ROZ). – Lednice, Prostřední rybník (1930 Zapletálek, BRNU; 1950 Šmarda, BRNM; 1961 Hejný, herb. BÚ Třeboň; 1969 Husák, herb. BÚ Třeboň; 1972 Šponar, BRNU). – Lednice, rybník Výtopa (Lednické rybníky) (1968 Husák, herb. BÚ Třeboň; 1972 Šponar, BRNU). – Lednice, Mlýnský rybník (1909 Zimmermann [in Petrak Fl. Bohem. Morav. Exs., no 108], BM, BRNU, BRNM, LE, OLM, PR, PRC, S; s. d. Zimmermann, BRNM, OLM; 1913 Teuber, BRNM; 1950 Šmarda, BRNM; 1982 Grulich, MMI); Lednice, rybník u Apolla (1972 Šula, OLM). – Lednice, tůň podél dráhy do Břeclavi (1921 Klášterský, PR). – Ladná, Ladenská struha 1,5 km J obce (1983 Grulich, MMI). – Břeclav, mlýnský potok (1936 Fröhlich, BRNM). – Týnec, v řece Moravě 3,5 km JJV od vsi (1990 Rydlo, ROZ). – V řece Moravě u Tvrdonic a Lanžhota (Rydlo 1992b). – Tvrdonice, v obci (1878 Úlehla, PRC). – Kostice, rybník Kostický (1976 Husák, herb. BÚ Třeboň). – Lanžhot, říčka Jízda (přítok říčky Kyjovky) (1973 Husák, herb. BÚ Třeboň). – Brodské, v řece Moravě 1 km pod železničním mostem (1990 Rydlo, ROZ). – Lanžhot, pískovna 5,9 km JJZ od kostela v obci (1995 Šumberová, BRNU). – Břeclav, povodňový kanál na Pohansku 4 km JJV od nádraží (1994 Šumberová, BRNU). – Lanžhot, tůň, rameno a koryto řeky Kyjovky v hraničním pásmu pod obcí (1976 Husák, herb. BÚ Třeboň). – [Lanžhot,] odstavené rameno Sekulská Morava u soutoku Dyje a Moravy (1994 Husák, herb. BÚ Třeboň). – **18b. Dolnomoravský úval:** Dubňany, rybník Z od železniční zastávky (1973 Businský, ROZ). – Mutěnice, Mutěnický potok u Srálkovského rybníka (1995 Kaplan, herb. Kaplan). – Milotice, Písečný (= Pročený, Milotický) 1 km SV od obce (1975 Sutorý, BRNM; 1982 Grulich, MMI; 1982 Kurbát, LIT). – Mikulčice, v řece Kyjovce (1977 Opravil, OP). – Strážnice, kanál Velička u mostu silnice do Bzence při S okraji města (1989 Kusák, herb. Kusák; 1997 Kaplan, herb. Kaplan). – Strážnice, potok (plavební kanál) Morávka na okraji zámeckého parku S u obce (1989 Kusák, herb. Kusák). – Ostrožská Nová Ves, jihovýchodní okraj vodní nádrže po těžbě štěrko-písku (1979 Kusák, herb. Kusák); Ostrožská Nová Ves, pískovna 2 km SZ od nádraží (1987 Rydlo, ROZ). – Kostelany nad Moravou, tůň na levém břehu Moravy 0,5 km JV od vsi (1987 Rydlo, ROZ). – V řece Moravě mezi Huštěnovicemi a Uherským Ostrohem, u Vnorov (Rydlo 1992b). – Kostelany nad Moravou, v řece Moravě (1990 Rydlo, ROZ). – [Jarošov u Uherského Hradiště], jarošovská velká bažina (1823 Rohrer, PRC). – Jarošov, v řece Moravě (1988 Rydlo, ROZ). – Babice, v řece Moravě (1988 Rydlo, ROZ). – **19. Bílé Karpaty stepní:** Boršice u Blatnice, Babí hory – rybníky rybářského svazu Hluk [2 km SSZ od Boršic] (1993 M. Hájek, herb. M. Hájek). – **20a. Bučovičká pahorkatina:** Bučovice, kanál Litava v obci (1994 Kaplan). – Marefý, kanál Litava u železniční zastávky (1994 Kaplan). – **20b. Hustopečská pahorkatina:** Sokolnice, rybník (1912 R. Dvořák, PR). – Žatčany, potok (1913 Bílý, BRNU). – Těšany u Brna (1912 Podpěra, BRNU); Mezi Sokolnicemi a Těšany, rybník (1912 Suza, BRNU, BRNM). – Újezd u Brna, potok Litava u mostu do Rychmanova na V okraji obce (1984 Řepka, MMI). – Šaratice, vodní příkop poblíž obce (1933 Krist, BRNU). – Křenovice, potok Rakovec v obci (1994 Kaplan). – Slavkov [u Brna], [potok] Litavka za splavem k Hruškám (1912 Vítek, BRNM); Slavkov [u Brna], potok mezi Slavkovem a Křenovicemi (1914 Bílý, BRNM). – Čejč a Kobyly, v rybnících a tůňích (1823 Rohrer, PRC). – **21a. Hanácká pahorkatina:** Plumlov, u JV břehu Podhradského rybníka (1973 Skalický, PRC). – Přerov-Předmostí, „Rybníky“, v hlavním rybníce [při SZ okraji města] (1984 Hradílek, OLM). – Přerov, štěrkoštitě mezi Lagunou a Moravskou ornitologickou stanicí [při SV okraji města] (1988 Hradílek, OLM). – **21b. Hornomoravský úval:** V řece Moravě nad a pod Olomoucí, u Věrovana a Tovačova, nad Kroměříží a Otrokovcem (Rydlo 1992b). – Chomoutov, v řece Moravě (1989 Rydlo & Saidlová, ROZ). – Olomouc, tůň v lese Černovír [S] u železniční zastávky Olomouc (1965 Dostál, PR, admixt. ad *P. pusillus*). – Olomouc, Povel, tůňky na pastvisku za vsí (1904 Čoka, BRNU; 1904 Podpěra, BRNU; 1905 Čouka, BRNU, OP; 1906 Laus, BRNU; s. d., s. coll., BRNU). – Vrbátky, tůň v rašelinových loukách (1964 Dostál, PR, admixt. ad *P. pusillus*). – Hrdíbořice, potok Blata ca 1 km SV od obce (1983 Štěpánek, PR). – Štětovice u Vrbátce (1963 Jílek, PR). – Tučapy [u Dubu nad Moravou], v řece Moravě (1988 Rydlo, ROZ). – Kroměříž, v řece Moravě (1934 H. Závěel, PR). – Otrokovice, u břehu řeky Moravy (1950 Tomášek, BRNM). – Otrokovice, v řece Moravě pod jezem Z od města (1988 Rydlo, ROZ). – Tovačov, kanál Blata SZ obce (1994 Kaplan). – Tovačov, rybník u města (1967 Dostál, PR). – Tovačov, rybník Skašovský (1967 Dostál, PR). – Záříčí, zatopený příkop SSZ obce (1981 Trávníček, herb. Trávníček). – Kojetín, rybník Jordán (1910 Skřivánek, BRNM, PRC; 1947 Reitmayer [in Fl. Exs. Austro-Hung., no 1381], BRNU,

BRNM, K, LE, OLM, OP, PR, W, WU; 1947 Reitmayerová, BRNM, MP). – Kojetín, tůň (1910 Skřivánek, BRNM); Kojetín, tůňka při pferovské trati (1946 Reitmayer, BRNM; 1965 Reitmayerová, BRNU); Kojetín, tůňky při trati Kojetín – Chropyně (1965 Reitmayerová, PR). – Chropyně, rybník v zámku (1980 Dolníčková, BRNU). – Chropyně, luční strouha (1907 Picbauer, BRNU). – Skaštice u Kroměříže, [řička] Moštěnka mezi Horním a Břestským lesem (1958 Pospíšil, BRNM); Kroměříž, [řička] Moštěnka u Horního lesa S od města (1964 H. Zavřel, BRNM). – Kroměřížsko, tůně u Strže (1932 H. Zavřel, BRNM). – Hulín, kalný potok u můstku s železniční tratí S od vlakového nádraží (1988 Kusák, herb. Kusák). – Záhlinice, v proudivé vodě Mojeny S obce (1973 H. Zavřel, OP). – Záhlinice, Plaňavský rybník 0,5 km SZ od obce (2000 Kaplan, herb. Kaplan). – Záhlinice, pravostranný přítok svodnice Mojena 0,5 km SZ od obce (2000 Kaplan, herb. Kaplan). – Všetuly u Holešova (1920 Gogela, BRNU). – Kotojedy u Kroměříže, v Kotojedce v okolí mostu 0,5 km Z obce (1991 Pluhař, OL). – Tlumačov, jižní pískovna 1,5 km Z od nádraží (1988 Rydlo, ROZ).

Mezofytikum:

Českomoravské mezofytikum: **24a. Chebská pánev:** Roztroušeně v Ohři mezi Chebem a Kynšperkem (Pivoňková & Rydlo 1992). – Cheb, v Ohři (1990 Pivoňková & Rydlo, ROZ). – Tršnice, v Ohři (1990 Pivoňková & Rydlo, ROZ); Tršnice, asi 200 m nad mostem SV od Tršnice při levém břehu Ohře (1991 Uhlík, herb. Okr. Muz. Sokolov); Tršnice, esovitá zákruta řeky v J části obce asi 100 m na JV od železniční stanice Tršnice (1991 Kulíšek, herb. Okr. Muz. Sokolov). – Chocovice, levé (severní) rameno Ohře (1991 Uhlík, herb. Okr. Muz. Sokolov). – Nebanice, v Ohři (1990 Rydlo, ROZ). – **24b. Sokolovská pánev:** Citice, v Ohři asi 1 km pod mostem v Citicích (1991 Uhlík, herb. mus. Sokolov). – Sokolov, v Ohři nad městem (Pivoňková & Rydlo 1992). – Hroznětín u Karlových Varů, Velký rybník (1962 A. Pyšek, PL). – Ostrov, rybníček pod tratí JZ od Z konce rybníka Dolní Candát (1989 Rydlo, ROZ). – Sedlec u Karlových Varů, rybník „Premlowitzer Teich“ (1937 Sterneck, PR). – **27. Tachovská brázda:** Klenčí pod Čerchovem, „V rybníčcích“ (1971 Čížek, herb. Čížek); Klenčí [pod Čerchovem], rybníky S obce (1980 P. Pyšek, ROZ). – **28a. Kynšperská vrchovina:** Kynšperk nad Ohří, v Ohři pod městem (Pivoňková & Rydlo 1992). – **28b. Kaňon Teplé:** Loket, v Ohři (1990 Rydlo, ROZ). – Karlovy Vary, v Ohři nad městem (Pivoňková & Rydlo 1992). – **29. Doupovské vrchy:** Roztroušeně v Ohři mezi Karlovými Vary a Kláštercem nad Ohří, u Sedlečka, Semnice, Kyselky, Radošova, Vojkovic, Stráže a Kamence (Pivoňková & Rydlo 1992). – Velichov, v Ohři (1990 Rydlo, ROZ). – **30b. Rakovnická kotlina:** Rakovník, Bartošský rybník (1988 Rydlo, ROZ). – Rakovník, sádky pod Bartošským rybníkem (1990 Rydlo, ROZ). – **31a. Plzeňská pahorkatina vlastní:** Vejprnice, ve Vejprnickém potoce hned pod zastávkou (1939 V. Mencl, PL). – Plzeň-Skvřňany, ve Vejprnickém potoce podél zastavěné části (1939 V. Mencl, PL); Ve Vejprnickém potoce za Skvřňany (1939 Zikan, PL); Plzeň, ve Vejprnickém potoce za „Jikalkou“ (1939 Sobota, PL). – Plzeň, Mže ve městě (1998 Rydlo, ROZ). – Přestavky u Přeštic, rybník v obci (1900 Maloch, BRNU, PL, PR); Přestavky u Přeštic, dolní rybník (1964 Vacek, PL; s. d. s. coll. [Vacek], herb. BÚ Třeboň). – Žerovice, rybník u železniční zastávky Dnešice (1964 Vacek, PL). – Lužany, rybník (1964 Vacek, PL). – [Štáhlavy] u Rokycan, rybník v parku na Kozlu [= u zámku Kozel] (1909 Maloch, BRNU, PL). – Blovice-Hradiště, rybník Popluží na JZ okraji obce nedaleko železniční trati (1970 Homan, PL). – **32. Křivoklátsko:** Křivoklátsko, bažantnice u Amálie, rybníček u hájovny (1989 Rydlo, ROZ). – Křivoklátsko, Lánska obora, dolní rybníček 1,5 km J od Nového Dvora, 500 m JJV od kóty 430 m Vlčina (1989 Rydlo, ROZ). – Křivoklátsko, Lánska obora, rybník u hájovny Klíčava (1989 Rydlo, ROZ; Rydlo 1992a). – Křivoklátsko, přehradní nádrž Klíčava v Lánské oboře (1993 Rydlo, ROZ). – Rakovník, rybníčky nad mlýnem 1,5 km JV od nádraží (1990 Rydlo, ROZ). – Dolní Chlum u Rakovníka, v Rakovnickém potoce u železniční zastávky (1990 Rydlo, ROZ). – V Rakovnickém potoce mezi Dolním Chludem a Lašovicemi (pod Loučným mlýnem) (1990 Rydlo, ROZ). – Lašovice, v Rakovnickém potoce (1990 Rydlo, ROZ). – Pustověty, v Rakovnickém potoce (1990 Rydlo, ROZ). – Pustověty, tůň (staré rameno) na levé straně údolí Rakovnického potoka pod obcí (1990 Rydlo, ROZ). – Městečko, v Rakovnickém potoce (1990 Rydlo, ROZ). – Městečko, pravý břeh potoka ca. 1 km SV od obce (1976 Chrtěk & Chrtková, PR). – Roztoky, v Berounce u prostředního pilíře železničního mostu (1998 Rydlo, ROZ). – Račice, tůň na pravém břehu Berounky pod jezem nad vsí (1989 Kostková & Rydlo, ROZ; 1991 Rydlo, ROZ; Rydlo 1992a). – Nižbor, rybník 1,0 km V od mostu přes Berounku v obci (1988 Rydlo, ROZ). – Nižbor, rybníček na Žlubineckém potoce 400 m před ústím do Berounky (1991 Rydlo, ROZ; Rydlo 1992a). – Újezdec, rybník 400 m SSZ od vsi (1989 Rydlo, ROZ; Rydlo 1992a). – Karlov u Nového Jáchymova, Horní rybník (1986, 1987 Kostková & Rydlo, ROZ). – Nový Jáchymov, Prostřední rybník (1987 Kostková & Rydlo, ROZ). – Broumy, rybníčky 800 m SV od středu vsi (1988 Rydlo, ROZ). – Kostelík, slepé rameno Berounky pod Kočkovým mlýnem (1991 Rydlo, ROZ). – Skryje, tůň na pravém břehu Berounky 500 m SV od ústí Zbizožského potoka (1989 Rydlo, ROZ). – Skryje, rybníček nad obcí (1989 Petříček, LIM). – V Berounce pod Plzní, mezi Chrástem a Planou, u obcí Kozojedy, Třímány, a Skryje (Rydlo 1986). – Plzeň, Berounka pod městem (1992 Rydlo, ROZ). – Druztová, v Berounce (1992 Rydlo, ROZ). – Habrová, v Berounce (1997 Rydlo, ROZ). – Dolany, v Berounce u silničního mostu (1988 Rydlo, ROZ). – Dolany, v Berounce u silničního mostu (1988 Rydlo, ROZ);

Dolany, v Beroune (1997 Rydlo, ROZ); Dolany, v Beroune u jezu nad Dolanským mostem (1998 Rydlo, ROZ). – Chrást u Plzně, v Beroune (1992 Rydlo, ROZ). – Sedlecko, v Beroune (1992 Rydlo, ROZ). – Darová, v Beroune (1992 Rydlo, ROZ). – Nadryby, v Beroune (1992 Rydlo, ROZ). – Žebrák, při okrajích rybníka u obce (1956 Soják, PR). – **33. Branžovský hvozď:** Mezihofí nedaleko Klatov, rybník pod horou Tuhošť (1964 Vacek, PL); Mezihofí (s. d. Vacek, PL). – **34. Plánický hřeben:** Letiny, rybník Pozorka S obce (1986 Grulichová, MMI). – **35c. Příbramské Podbrdsko:** Příbram, Nový rybník (1901 Domin, PRC). – **35d. Březnické Podbrdsko:** Třebsko, Korytský rybník 1 km Z obce (1985 Belicová, HR). – **36a. Blatensko:** Vrbno u Blatné, východní okraj Vitanovského jezírka (1980 Smažík, CB; 1980 Šrůtek, ROZ). – „Ve Blatné“ (1886 Spitzner, BRNU). – Blatná, potůček u rybníka za nádražím (1956, 1959 Kostka, MP); Blatná, potok u rybníka blíže trati (1959 Kurka, herb. Kurka). – Blatná, rybník Topič mezi obcemi Blatná a Buzice (1958 Skalický, PR). – Blatná, říčka Lomnice V obce (1973 M. Deyl, PR). – Chrášťovice, rybník Chválovec J obce (1971 Toman, PRC). – **36b. Horažďovicko:** Letovy: Nový rybník (1969 Vaněček, CB). – **37e. Volyňské Předšumaví:** Slaník, v Otavě (1992 Rydlo, ROZ). – **37f. Strakonické vápence:** Radomyšl, rybníček „V hnilicích“ (1971 Toman, PRC). – Krty u Strakonice, rybníček na pastvině u kaple SV od obce (1957 Moravec, PR). – Droužetice u Strakonice, rybník u obce (1879 Velenovský, PRC). – Strakonice, rybník Dolejší S města (1948 Moravec, PR). – **37h. Prachatické Předšumaví:** Čichtice u Strunkovic nad Blanicí, rybník Velký Kněžský (1943 Hejný, PRC). – Netolice, mezi obcemi Kratochvíle a Velký Bor, malý rybník asi 400 m Z od rybníka Trinklovský (1996 Vydrová, herb. Vydrová). – **37i. Chvalšinské Předšumaví:** Ktiš, malý rybníček asi 300 m SZ od Ktišského mlýna (1997 Vydrová, herb. Vydrová). – Březovík [u Ktiše], Březovický rybník (1994 Vydrová, ROZ). – **37k. Křemžské hadce:** Mříč u Křemže, Sýkorův rybník J osady (1995 Vydrová, ROZ). – Mříč u Křemže, rybník SSZ nad rybníkem Sýkorovým 100 m JJV od rybníka Křemežského (1996 Vydrová, herb. Vydrová). – **37l. Českokrumlovské Předšumaví:** [Podvoří u Chvalšín,] VVP Boletice, Podvořské rybníky (4. rybníček v soustavě od hlavní silnice směr Chvalšiny – Boletice) (1997 Vydrová, herb. Vydrová). – VVP Boletice, Podvořské rybníky (5. rybník v soustavě od hlavní silnice ve směru Chvalšiny – Boletice) (1997 Vydrová, herb. Vydrová). – Kladenské Rovné u Kájova, malý rybníček S osady (1997 Vydrová, herb. Vydrová). – **38. Budějovická pánev:** Sudoměř, v Otavě (1992 Rydlo, ROZ). – Čejetice u Sudoměře, rybník Nový u Čejetice (1962 Hejný, herb. BÚ Třeboň, herb. Kurka). – Sudoměř, rybník Markovec (1943 Hejný, PRC). – Humňany u Račic, rybník Humňanský (1943 Hejný, PRC). – Skály u Protivína, Skalský rybník (1941 Hejný, PRC). – Albrechtice u Protivína, rybník Horní Svojetín (1943 Hejný, PRC). – Maletice u Protivína, rybník Klokočinský (1965 Hejný, herb. BÚ Třeboň). – [Svinětica] u Vodňan, rybník Přední Svinětický (1990 Husák, herb. BÚ Třeboň). – Vodňany, rybník Spojený (1943 Hejný, PRC). – Vodňany, rybník Okrouhlice (1962 Hejný, herb. BÚ Třeboň). – Čičenice, rybník Dřemlíný (1962 Hejný, herb. BÚ Třeboň). – Újezd u Vodňan, rybník Újezdecký (1961 Hejný, herb. BÚ Třeboň). – Libějovice u Vodňan, rybník Nový (1943 Hejný, PRC). – Libějovice u Vodňan, rybník Bílý (1962 Hejný, herb. BÚ Třeboň). – Netolice, malý rybníček u Petrova Dvora (1944 Hejný, herb. BÚ Třeboň). – Novosedly u Zbudova, Dolní rybník (1994 Vydrová, ROZ). – Zliv u Českých Budějovic, rybník Velký Knopr (1963 Jílek, PR, admixt. ad *P. trichoides*). – Zliv u Českých Budějovic, Kubatovská blata, na V od cesty na baštu U Vomačků (1963 Jílek, PR); Zliv u Českých Budějovic, Kubatovská blata, stf. část u samoty Vomačka (1970 Jílek, PR). – Hluboká nad Vltavou, Munický rybník (1953 Hostička, MP). – [České Vrbné] u Českých Budějovic, PR Vrbenské rybníky, Novovrbenský rybník (1994 Vydrová, herb. Vydrová). – Čakovec u Čakova, rybník Bojiště 300 m VJV od obce (2001 Kaplan, herb. Kaplan). – Dubné, Malý Hájský rybník na kraji lesa 0,5 km J od obce (2001 Kaplan, herb. Kaplan). – **39. Třeboňská pánev:** Řeka Lužnice, říční km 53,8 [= u Doubí u Plané nad Lužnicí] a pod jezem v Soběslavi (Husák & Rydlo 1992). – Soběslav, u Lužnicí pod jezem 1 km ZSZ od nádraží (1990 Rydlo, ROZ). – Fratelž, Lužnice u železničního mostu (1989 Rydlo, ROZ). – Dřiná, vodní tůň (1885 Beneš, PR). – Zálší u Soběslavi, struhy v rašeliništi (1912 Baudyš & Schmiede, PR); Zálší u Soběslavi, rybník (1912 Stejskal, PRC). – Horusice u Veselí nad Lužnicí, Horusický rybník (1941 Kurka, BRNM, herb. Kurka; 1944 Kurka, PRC, BRNM, LIT, herb. Kurka; 1944 Medlinová, PRC; 1946 Kurka, BRNM, herb. Kurka; 1953 Dostál, PR; 1972 Růžička, MJ; 1978 Šťastný, LIT). – Horusice, rybník Malý Horusický (1978 Kurka, herb. Kurka). – Ponědrážka, rybník Švarzenberk [= Švarcenberk] (1978 Kurka, herb. Kurka). – Ponědraž, rybník Ponědražský Velký (1978 Kurka, herb. Kurka). – Ponědrážka, rybník Ponědrážkovský (1978 Kurka, herb. Kurka). – Ponědrážka, rybník Hliniň (1978 Kurka, herb. Kurka). – Vlkov, rybník Nový u Zelenkú (1978 Kurka, herb. Kurka). – Vlkov, rybník Vlkovský (1978 Kurka, herb. Kurka). – Vřesná u Nítovic, rybník Skopaný (1979 Kurka, herb. Kurka). – Kardašova Řečice, rybník Velký Ochoz vpravo od silnice do Cikaru (1979 Kurka, herb. Kurka; 1983 Rybenský, ROZ). – Kardašova Řečice, rybník Šlechtů (1987 Kurka, herb. Kurka). – Fratelž, rybník Rod (1978 Kurka, herb. Kurka). – Fratelž, rybník Láska (1978 Kurka, herb. Kurka). – Fratelž, rybník Víra (1978 Kurka, herb. Kurka). – Kolence, rybník Prkenný (1979 Husák, herb. BÚ Třeboň). – Kolence, rybník Ostrý 0,7 km JJZ od obce (1992 Hroudová & Zákavský). – Kolence, rybník Podsedeck (1984 Rybenský, ROZ). – Kolence, rybník Malý Pasecký J obce (1984 Kurka, herb. Kurka). – Kolence, rybník Okřínek (1976 Husák, herb. BÚ Třeboň). – Lužnice, Černičný rybník 1,5 km SSZ od obce (1976 Kurka, herb. Kurka; 1976 Husák, herb. BÚ Třeboň; 1992 Kaplan). –

Lomnice nad Lužnicí, rybník Velký Panenský po pravé straně železniční trati do Třeboně, 1,3 km JJV od Lomnice (1989 Kurka, herb. Kurka; 1999 Kaplan, herb. Kaplan). – Lomnice nad Lužnicí, rybník Velký Dubovec 1,3 km JJV od obce (1992 Kaplan; 2000 Kaplan, herb. Kaplan). – Lomnice nad Lužnicí, rybník Malý Dubovec 1,4 km JJV od obce (1992 Kaplan). – Lomnice nad Lužnicí, rybník u železniční trati 1,5 km JV od obce (1992 Kaplan). – Lomnice nad Lužnicí, Dolní Přesecký rybník, strouha pod hrází (1978 Hejný, herb. BÚ Třeboň). – Třeboň, rybník Nový u Dvorce 1,4 km Z od obce (1992 Kaplan). – Třeboň, rybník Bičan 1,1 km ZSZ od obce (1992 Kaplan). – Třeboň, rybník [Šimanov] nad rybníkem Thierov 1,4 km SV od železniční stanice Třeboň (1991 Kaplan, herb. Kaplan; 1996 Kaplan). – Stříbřec, rybník Velký Černý u silnice do Lutové 2 km JJV(–J) od obce (1992 Kaplan). – Žíteč, rybník Zdenka (lokality Mokřiny) (1985 Husák, herb. BÚ Třeboň). – Branná, rybník pod rybníkem Velký Obecný (1978 Hejný, herb. BÚ Třeboň). – Olešnice [u Trhových Svinů], rybník S obce (Na Hvízdalce) u silnice (1996 Vydrová, ROZ). – Obořa u Vyšného, lesní rybník Nový v Oboře 1 km S od osady (2001 Kaplan, herb. Kaplan). – **41. Střední Povltaví:** Praha-Modřany, tůňky za vltavskou navigací pod továrnou na cukrovinky (1955 Skalický, PR). – Líšnice [u Mníšku pod Brdy], rybníček 900 m SZ–SSZ od nádraží Bojov (1991 Rydlo, ROZ). – Mníšek pod Brdy, rybníček 1 km S od nádraží (1996 Rydlo, ROZ). – Tůňka u Lečic [Malá Lečice] (1914 Klika, PRC). – Lešany [u Týnce nad Sázavou], Nový rybník V od vsi (1992 Rydlo, ROZ). – Dražičky, Lužnice pod jezem u Bredova mlýna 1 km Z od vsi (1990 Rydlo & Šuláková, ROZ; Husák & Rydlo 1992). – **42a. Sedlčansko-milevská pahorkatina:** Struhařov [u Benešova], Velký rybník (1988 Hlaváček & Rydlo, ROZ). – Sedlčany, mezi Panským mlýnem a obcí Zberaz (1969 M. Deyl, PR). – Selčany [= Sedlčany], rybník (1883 s. coll., PR). – **45b. Českokamenická kotlina:** Stará Oleška, Olešský rybník (1983 Hrouda, LIM). – **48a. Žitavská kotlina:** Chotyně u Hrádku nad Nisou, Lužická Nisa (1988 Adamec, herb. BÚ Třeboň). – **52. Ralsko-bezděžská tabule:** Jestřebí, ve vodách (1882 F. Studnička, PR). – [Jestřebí,] příkopy na Jestřebském blatu (1935 Preis, PRC; 1940 [Meissner], PR). – Jestřebí, Thomomlýnský potok (1909 Baudyš, PR). – Doksy, Velký rybník (1920 [F. A. Novák], PRC); Staré Splavy, SV okraj Máchova jezera při ZJZ úpatí vrchu Borný (446,0) 1,2 km V od obce (1998 Kaplan, herb. Kaplan). – Doksy, rašelinná struha (1926 coll.? [„ft“], PR). – Hradčany u Doks, Vavrouškův rybník (1985 Kubát, LIM). – Hamr nad Jezerem, rákosiny v JV části jezera (1972 Čvančara & Sýkora, LIM; 1972 Čvančara, BRNM, OLM, PR). – Bělá pod Bezdězem (1865 Hippelli, PR); Bělá [pod Bezdězem], mlýnský potok u nádraží (1895 Podpěra, ROZ). – **53a. Českolipská kotlina:** Volfartice u Žandova, vypuštěný rybník v lese 2 km Z od obce (1983 Kubát, LIT). – Stružnice, v Ploučnici u nádraží (1984 Rydlo, ROZ). – Stvolínky, při S břehu Nebeského rybníka (1988 Kubát, LIT). – Holany, rybník Jílek 1 km SV od obce, po levé straně silnice do Zahradek (1998 Kaplan, herb. Kaplan). – Holany, Kravský rybník 0,5 km SV od obce, po levé straně silnice do Zahradek (1998 Kaplan, herb. Kaplan). – **55b. Střední Pojezeří:** „V potoku u Turnova k Wartenberku [= Stráž pod Ralskem]“ (s. d. s. coll., PR). – Žďár (6 km JZ od Turnova), rybník pod krajem lesa 1,2 km JZ od obce (1997 Kaplan, herb. Kaplan); Břežina [u Mnichova Hradiště], rybník Oběšenec 1,5–2 km VJV od nádraží (1997 Rydlo & Vacková, ROZ). – **55c. Rovenská pahorkatina:** Pařezská Lhota, rybník Pařez (1978 Černohous, MP; Černohous & Husák 1986). – **55d. Trosecká pahorkatina:** Lažany, rybník Věžák, poblíž hráze (1997 Rydlo, ROZ). – Bohuslav, rybník Krčák (1978 Černohous, MP); Želejov, rybník Krčák (1998 Rydlo, ROZ). – Bohuslav, rybník Vidlák (1998 Rydlo, ROZ). – Kost, rybník Partoňák 800 m S od hradu (1997 Rydlo, ROZ). – Podkost, rybník uvnitř dvora Semtíny (1997 Rydlo & Vacková, ROZ). – Český ráj, rybník Nebákov [na Žehrovcě S od Rovně] (1997 Rydlo & Vacková, ROZ). – Pařízek, Dolský rybník pod zříceninou (1997 Rydlo, ROZ). – Pařezská Lhota, rybník asi 700 m S od osady Blata (1983 H. Nováková, MP). – **55e. Markvartická pahorkatina:** [Nadslav u Střevače,] Bašta, rybník Mordýř (1989 Rydlo, ROZ). – Střevač, Střevačský rybník (1989 Rydlo, ROZ). – Chyjice, v potoce Mdlina [= Mrlina] v dolní části vsi (1989 Rydlo, ROZ; Rydlo 1991). – Kopidlno, rybník V osady Bílsko (1986 Faltys, ROZ). – Ostružno, rybník Vyplatil, 1 km JZ obce (1997 Samková, HR). – Ostružno, Lhotecký rybník, 1 km J obce (1997 Samková, HR). – Ostružno, rybník Jíkavec, 1,2 km ZJZ obce (1997 Samková, HR). – **56d. Království:** Kohoutov u Dvora Králové, rybník Rábič (1989 Kociánová, HR). – **56e. Červenokostelecké Podkrkonoší:** Červený Kostelec, rybník Čermák při silnici JV obce (Černohous 1978; 1983 J. Kučera, herb. J. Kučera). – Červený Kostelec, Brodský rybník (1982 Krátká, MP). – Červený Kostelec, rybník Špinka (Černohous & Husák 1986). – Ratibořice, Babiččino údolí (s. d. Pačes, ROZ). – **57a. Bělohradsko:** Lázně Bělohrad, rybník Hluboký V obce (Černohous 1978). – Lázně Bělohrad, při břehu na Z okraji lesního rybníka Bahník 2,5 km JV města (1983 Hadinec & Rybenský, PR). – [Miletín u Hořic,] rybník Buben [= Bubnovka] v PR Miletínská bažantnice, u hráze (1999 Ducháček, herb. Ducháček). – **58b. Polická kotlina:** Náchod, v Plhovském potoce v obci (1940 Krčan, HR, MP, PRC). – **58c. Broumovská kotlina:** Broumov, rybník Kačinec Z od města (Černohous 1978; Černohous & Husák 1986). – Broumov, rybníček v těsném sousedství koupaliště Z města (Černohous 1978). – Broumov, 1. rybník při silnici do Křinice J města (1975 Černohous, MP; Černohous 1978; 1982 Faltys, Vávra, Vávrová & Krátká, MP). – Křinice, malý rybníček v obci (Černohous & Husák 1986). – **59. Orlické podhůří:** Vrchoviny, rybník v obci (Černohous & Husák 1986). – Peklo u Nového Města nad Metují, v řece Metují nad Bartoňovým mostem (1991 J. Kučera, herb. J. Kučera). – **60. Orlické opuky:** Běstviny u Dobrušky, rybník v lese Halín u obce (Černohous 1978); Vr-

šovka, rybník v lese Halín 1 km JJV od vsi (1990 Rydlo, ROZ). – Dobruška, rybník asi 2 km JV města (Černohous 1978). – [Semechnice] blíž Opočna, rybník Semechnický (1890 Košťál, MP, PR). – Černíkovice, Černíkovický rybník 1,5 km SZ obce (1990 J. Kučera & Kejval, herb. J. Kučera; 1996 Samková, HR); Černíkovice, tůň na JV okraji Černíkovického rybníka (1991 Kaplan, herb. Kaplan). – Hodčín, rybník S obce (1996 Samková, HR). – **61b. Týništský úval:** Nepasice, slepé rameno řeky Orlice u obce (1982 Hanousek, MP, OLM; 1983 Hanousek, OLM). – Běleč nad Orlicí, tůňka na levém břehu Orlice 1,5 km SZ od vsi (1988 Rydlo, ROZ). – Běleč nad Orlicí, rybník (1984 Krátká, MP). – [Běleč nad Orlicí] u Třebechovic pod Orebem, tůň S rezervace Na Bahně (1942 Šourek, PR). – Týniště nad Orlicí, potok v Častolovické oboře (1885 J. Jahn, PR). – Týniště nad Orlicí, rybník v obci (1929 [Hrobař], PR). – Borohrádek, dolní rybníček na Havlickém potoce V obce (za nádražím) (Černohous 1978). – Malá Černná nad Orlicí, rybník Velký Karlov u osady Korunka (1976 Skalický, MP; Skalický apud Procházka 1977; Černohous 1978). – Borovnice, rybník V obce (Černohous 1978; Černohous & Husák 1986). – Koldín, rybník 1,5 km JZ obce, JJZ Hradiště (Skalický apud Procházka 1977; Černohous & Husák 1986). – Běstovice, rybníček při silnici k osadě Darebnice (Černohous 1978). – **61c. Chvojenská plošina:** Hradec Králové, rybník Plachta [u Nového Hradce Králové] (Černohous 1978). – Hradec Králové, Roudnička, rybník [Roudnička] při silnici (1975 Černohous & Procházka, MP). – Hradec Králové, rybník Cikán u Nového Hradce Králové (Černohous 1978). – Hradec Králové, rybník Biřička u Nového Hradce Králové (Černohous 1978; 1983 Faltys, ROZ; 1989 Kociánová, HR). – Bělečko, rybník Špaček [= Špačková] J obce (1976 S. Kučera et al., MP). – Horní Jelení, lesní rybník Hanzlíkovec (Černohous 1978; Černohous & Husák 1986). – Horní Jelení, lesní rybník Pětinoha (Černohous 1978; Černohous & Husák 1986). – Rousínov, rybník Pecák (Černohous apud Procházka 1977). – **62. Litomyšlská pánev:** Dobříkov, rybníček 0,3 km S od V okraje obce (1994 Kaplan). – Slatina, rybník V obce směrem k železniční trati do Chocně (Černohous 1978; Černohous & Husák 1986). – Zálší, rybník Lačnov (Černohous 1978; Černohous & Husák 1986). – Zálší, Velký Zálešský rybník (Černohous 1978). – Zálší, rybník Kocanda Z obce (1973 Faltys, ROZ). – [České Heřmanice] u Litomyšle, rybník Heřmanický (1887 Klapálek, PR). – České Heřmanice, rybník (1897 Fleischer, PR). – České Heřmanice, rybníky SZ obce (Černohous 1978); České Heřmanice, malý rybníček SZ od obce (Černohous & Husák 1986). – Horky u Českých Heřmanic, rybník u vsi (1939 Kroulík, MP); [Horky] u Českých Heřmanic, rybník Podšváb [= rybník Šváb u samoty Podšvábí] (Černohous 1978; Černohous & Husák 1986). – Horky u Českých Heřmanic, rybníček mezi rybníky Podšváb [= Šváb] a Netřebský, V pod vsí (Černohous 1978; Černohous & Husák 1986). – Netřeby, Netřebský rybník (Černohous 1978). – Netřeby, rybníček v obci při silnici (Černohous 1978). – Velké Sedliště [= Sedliště u Litomyšle], rybník (1898 Fleischer, PR, PRC, BRNU; 1898 Lörnig, BRNU; 1907 Obdržálek, PRC). – Tržek u Litomyšle, v řece u splavu ve vsi (1939, MP). – Litomyšl, rybníček pod železniční tratí u silnice do obce Tržek (Černohous 1978). – Litomyšl, rybník Velký Košif (1883 Klapálek, PR; 1888 Klapálek, CB, PR; 1911 Obdržálek, PR; Černohous 1978); Litomyšl, rybník Hluboký (1911 Obdržálek, PRC). – Osík u Litomyšle, rybník (1939 Kroulík, MP). – **63a. Žambersko:** Dlouhoňovice, rybník JV obce (Černohous 1978). – Žamberk, rybník v zámeckém parku (1974 Černohous, MP; Černohous 1978; Černohous & Husák 1986). – **63d. Kozlovská vrchovina:** Přívrat u České Třebové, Horní rybník (1971 P. Kovář, MP). – **63e. Poličko:** Jedlová, rybník u osady Šest Chalup [= U Šesti Chalup] (Černohous 1978). – **63f. Českotřebovský úval:** Brná u Potštejna, rybník Tyslerák JZ obce pod hradem Potštejn (1990 Kaplan, herb. Kaplan). – Česká Třebová, vodní nádrž za cihelnou (1973 P. Kovář, MP). – Třebovice, lesní rybník 400 m JJZ od železniční zastávky Semanín (1994 Kaplan, herb. Kaplan). – **63g. Opatovské rozvodí:** Třebovice, rybník Hvězda (1891 Košťál, PR); Opatov, rybník Hvězda (1891 Maloch, BRNU); Rybník Hvězda (1891 Maloch, MP). – Opatov, Černý rybník JZ obce (1965 V. Horák, MP). – Opatov, rybník Vidlák (Štefka & Šeda 1984). – Svitavy, Lánský a Svitavský Dolní rybník (Štefka & Šeda 1984). – **63j. Lanškrounská kotlina:** Lanškroun, Dlouhý rybník [u ZSZ okraje obce] (1923 Teuber, BRNM; 1923 Thenius, BRNU); Lanškroun (s. d. s. coll., PR, admixt. ad *P. pusillus*). – Krasíkov, řada šesti rybníků J od železniční stanice, ve třetím rybníku u hráze (1990 Kusák, herb. Kusák). – Krasíkov, řada šesti rybníků J od železniční stanice, v šestém rybníku (1990 Kusák, herb. Kusák). – Krasíkov, Lukovský potok J od železniční stanice (1989 Kusák, herb. Kusák). – **63l. Malá Haná:** Únerázka [= Unerázka], potok Jevička [= Jevička] Z obce (1983 Krátká & Faltys, MP). – **64a. Průhonická plošina:** Praha-Kunratice, Olšinský [= Olšanský] rybník mezi obcemi Kunratice u Prahy a Hrnčífě (1958 Skalický, PR). – Praha-Hrnčífě, Hrnčírský rybník (1979 Šrůtek, ROZ). – Praha-Hrnčífě, přírodní památka Hrnčírské louky, Sladkovský rybník u SZ okraje obce (1996 Špryňar & Šumberová, ROZ). – Praha-Háje, Milíčovský rybník (1998 Rydlo, ROZ). – **64c. Černokostelecký perm:** Klučov u Poříčan, potok Šembera (1978 Šrůtek, ROZ; 1978 Smažík, ROZ). – [Hradec] u Kostelních Střimelic, rybník u „Propasti“ [= rybník Propast] (s. d. Pilát, PR); Hradec u Ondřejova, rybník „Na Propasti“ (1978 Kubát, LIT). – **65. Kutnohorská pahorkatina:** Nesměň u Zásmyk, rybníček (1978 Chrtek & Chrtková, PR). – Bylany [u Kutné Hory], rybník pod silnicí pod osadou Na obci (1993 Rydlo, ROZ). – **66. Hornosázavská pahorkatina:** Uhelná Příbram, první rybník v kaskádě rybníků pod obcí (1983 Krátká, MP). – Žďárec nad Doubravou, v regulované Doubravě 1,5 km JJV od nádraží (1986 Rydlo, ROZ). – **67. Českomoravská vrchovina:** [Zdislavice] u Humpolce, Zdislavický rybník, tůň (1974 Jeslík,

ROZ). – Dolní Hamry, v Sázavě (1991 Rydlo, ROZ). – Horní Hamry, v Sázavě (1991 Rydlo, ROZ). – Šlachhamry, v Sázavě (1991 Rydlo, ROZ). – Rudolec, rybník Pařezný (1995 F. Lysák, herb. F. Lysák). – Svojanov [u Březové nad Svitavou], rybník (1924 Hruby, BRNM). – Olešnice u Kunštátu, Mlýnský příkop (1882 Člupek, PRC). – Radkov u Dačic, pravostraný přítok Moravské Dyje nad obcí (1993 Husák, herb. BÚ Třeboň). – Okříšky, rybník v obci (1906 R. Dvořák, BRNM; 1908 Suza, BRNM; 1910 R. Dvořák, BRNM). – **68. Moravské podhůří Vysočiny:** Pozďatín, břeh rybníka Ostrovce J obce (1974 Nováčková, BRNU). – Okarec u Náměště nad Oslavou, Okarecký rybník (s. d. Roemer, BRNM, PRC); Okarec u Náměště nad Oslavou (1866 Roemer, BRNU; s. d. Hanáček, BRNU). – Zahrádka u Náměště nad Oslavou, rybník (1922 Thenius, BRNU); Náměšť nad Oslavou, rybníky (1922 Thenius, BRNU). – Studenec u Náměště nad Oslavou, rybníky (1950 Šmarda, BRNM). – Veverská Bítýška, v Kuřimce nad jejím vtokem do Brněnské přehrady (1988 Smejkal, BRNU). – Moravské Knínice, potok před obcí směrem od Nových Dvůrů [= Nového Dvora] (1978 Kusák, herb. Kusák). – Brno-Bystrc, Obora (1985 Husák, herb. BÚ Třeboň). – [Rájec-Jestřebí,] potok Býkovka u Jestřebí (1943 Podpěra, BRNU). – Bohušice u Jaroměřic nad Rokytnou, Bohušický rybník (1878 Oborny, PRC). – Čížov, Čížovský rybník 1,2 km SSV od vsi (1992 Rydlo, ROZ). – Citonice, Citonický rybník (1987 Ambrozková, MI). – [Plenkovice] u Znojma, Plenkovický rybník (1872 Oborny, PRC). – **69a. Železnohorské podhůří:** Lipoltice, druhý rybníček JV nad obcí (1972 Černohous, MP; Černohous 1978). – Urbanice, Urbanický rybník SV obce (Černohous 1978). – Bytovany [= Bítovany] u Chrudimí, rybník (1883 J. Jahn, BRNU, MP). – Chrast, Horecký rybník J města (1976 Skalický, MP; Skalický apud Procházka 1977). – Miřetice, rybník Hoříčka (Černohous 1978; Černohous & Husák 1986). – [Kochánovice] u Chrudimí, rybník Hluboký v lese (1990 Kusák, herb. Kusák). – **69b. Sečská vrchovina:** Libáň u Nasavrku, rybník Pařezný u obce (Černohous 1978). – **70. Moravský kras:** Moravský kras, rybník Ostrov (1962 Šmarda, BRNM). – **71a. Bouzovská pahorkatina:** Moravičany, při soutoku do větší řeky (1989 Kusák, herb. Kusák). – Moravičany, v řece Moravě (1989 Rydlo & Saidlová, ROZ). – V řece Moravě u Doubravic a Nových Zámek (Rydlo 1992b). – Řimice, v řece Moravě (1989 Rydlo & Saidlová, ROZ). – Nové Zámky, v řece Moravě (1989 Rydlo & Saidlová, ROZ). – **71b. Dražanská plošina:** Jedovnice, rybník Olšovec (1917 Vítek, BRNM). – **72. Zábřezsko-uničovský úval:** Mohelnice, rozsáhlá vodní nádrž (šterkopískoviště) mezi obcemi Mohelnice a Moravičany, u řeky Moravy při S břehu (1987 Kusák, herb. Kusák). – [Šumvald,] Šumvaldský rybník, dva postranní rybníky u J břehu (1990 Kusák, herb. Kusák). – Litovel, v řece Moravě (1989 Rydlo & Saidlová, ROZ). – **74a. Vidnavsko-osoblažská pahorkatina:** Vidnava, rašelinné tůňky v komplexu rašelinných luk na S okraji (1959 Vicherek, BRNU). – **74b. Opavská pahorkatina:** Krnov, rybník 2 km JV města u státní hranice s Polskem (1989 Hanousek, HR). – Kylesovice, šterkovna (1970 Frank, OP).

Karpatiské mezofytikum: **76a. Moravská brána vlastní:** Hranice na Moravě, při pravém břehu Bečvy poblíž mostu přes řeku (1984 Unar, BRNU). – [Lešná] SZ od Valašského Meziříčí, rozsáhlá mělká tůň u JZ břehu Velkého Choryňského rybníka (1990 Kusák, herb. Kusák); Choryně, mokřadní louka s tůňmi za rybníky (1990 Husák, herb. BÚ Třeboň). – **77a. Žďánický les:** [Kobefice u Bošovic, lesní] rybník Horaček (1979 Černohous, MP). – **77b. Litenecké vrchy:** Pornice, rybníček 3 km JJZ obce (slatina „Valachy“) (1987 Pluhař, BRNU). – Nítkovice, Valachy, horní rybník 1,7 km SSZ obce (1987 Grulich & Pluhař, MMI). – **78. Bílé Karpaty lesní:** Březová [u Strání], dolní rybník mezi Březovou a Novou Bošácou (1998 Rydlo, ROZ). – Březová [u Strání], horní rybník mezi Březovou a Novou Bošácou (1998 Rydlo, ROZ). – **79. Zlínské vrchy:** Zlín (s. d. Tomášek, PRC). – Prštné u Gottwaldova [= Zlín-Prštné], umělá vodní nádrž (1983 Kusák, herb. Kusák). – Vizovice, strouha ke mlýnu (1951 Tomášek, PRC). – Vizovice, rybník v zámecké zahradě (1947 Tomášek, BRNM). – **80a. Vsetínská kotlina:** Jablůnka u Vsetína, mlýnská strouha u silnice u jezu Bečvy (1924 Říčan, BRNU; 1925 Říčan BRNU; s. d. Říčan, BRNM). – Semeťín [u Vsetína], rybníky na V okraji obce (1996 Dančák, herb. Dančák). – Vsetín, u valchy (1880 Bubela, BRNM, PR; 1880 Úlehla, PRC); Vsetín (s. d. s. coll., BRNM). – Vsetín, v proudící vodě nad městem (1883 Bubela, B, BM, BRNU, PR, PRC, S; s. d. Bubela [in Fl. Exs. Austro-Hung., no 2692], B, BM, BRNM, K, LE, OLM, PR, PRC, W, WU, WU-HAL). – **83. Ostravská pánev:** Kopytov u Bohumína, strouha u obce, tekoucí do řeky Odry (1990 Husák et al., herb. BÚ Třeboň). – Bohumín, Heřmanský [= Heřmanický] rybník J města (1950 Součková, BRNM). – Bohumín, Hrušovský rybník od města (1950 Součková, BRNM). – Rychvald u Bohumína, rybník Lesník Z obce (1950 Součková, BRNM). – Děhylov, rybník Štěpán (1974 Janeček, OP); Martinov [= Ostrava-Martinov], rybník Štěpán SV od Martinova (1994 Husák, herb. BÚ Třeboň). – Poruba [= Ostrava-Poruba], rybníky (1950 Součková, BRNM). – Ostrava-Hrabová, na 3. rybníku (1975 Kilián, MP). – Louky nad Olzou [= Karviná-Louky nad Olší], rybník Velký Mlýnský (1951 Slavoňovský, BRNU). – [Jistebník nad Odrou,] Jistebnické rybníky (s. d. Kneblová, PR, admixt. ad *P. pusillus*). – [Studénka,] rybník Bažantka [= Bažantí rybník, Bažantula] (1994 Husák, herb. BÚ Třeboň). – Studénka, rybník Velká Okluka 3,1 km VSV od železniční stanice (1999 Kaplan, herb. Kaplan). – Studénka, rybník Kotvice 1–1,5 km JV od železniční stanice (1999 Kaplan, herb. Kaplan). – Studénka, Nový rybník 1–1,5 km JJV od železniční stanice (1999 Kaplan, herb. Kaplan). – Studénka, tůň u řeky Odry u železniční stanice (1965 Dostál, PR, admixt. ad *P. pusillus*).

Oreofytikum:

České oreofytikum: **85. Krušné hory:** Kovářská, potůček u Mrtvé slatiny 0,5 km SZ od železničního nádraží (1977 Lorber, LIT). – **90. Jihlavské vrchy:** Senotín, rybníček u železniční zastávky (1977 Černohous, MP). – **91. Žďárské vrchy:** Staré Ransko, řečiště Doubravy mezi Starým Ranskem a Ranskem (1976 Černohous, MP; Černohous 1978; Černohous & Husák 1986); Staré Ransko, řeka Doubrava u Pobočenského rybníka (1991 Rydlo, ROZ). – Křížová, rybník Řeka (Černohous 1978; 1991 Rydlo, ROZ). – Radostín, rybník Malé Dářko (1976 Černohous, MP; Černohous 1978).

Nemapovatelné údaje: Tetschen [= Děčín] in Böhmen (1851 Malinský, PR) [vztahuje se k velmi širokému okolí Děčína].

Nelokalizovatelné údaje: Dalorák u Sušice (1971 Čížek, herb. Čížek). – Most, potok na Božím Požehnutí (Segen Gottes) (1884 Bubák, PR).

Poděkování

Správcům veřejných herbářových sbírek citovaných v textu a četným vlastníkům soukromých herbářů děkuji za umožnění studovat jejich materiál. Můj dík patří také V. Grulichovi, za pečlivé pročtení textu a upřesnění lokalizace některých sběrů. Vydavatelství Wydawnictwo Naukowe PWN (Warszawa, Polsko) udělilo souhlas se zveřejněním převzatých ilustrací. Článek vznikl s finanční podporou grantu GA ČR č. 206/02/0773 a výzkumného záměru Botanického ústavu AV ČR č. AV0Z6005908.

Summary

A treatment of *Potamogeton pectinatus* is given in this last part of a revision of linear-leaved species of the genus in the Czech Republic. This species is the only member of subgenus *Coleogeton* occurring in this country. Its description is given on the basis of material from the Czech Republic. A brief outline of nomenclature is provided. The selection was made especially among the names most often occurring in the literature or those based on the material from the Czech Republic or adjacent countries. A list of numbered exsiccate collections is given to provide vouchers for the author's taxonomic concept. The distribution in the Czech Republic is described, a list of localities and a distribution map are provided. Because of frequent misidentification of pondweeds, the distribution has been based mainly on revised herbarium material and field studies.

Potamogeton pectinatus is widespread in the Czech Republic; it is the most common *Potamogeton* species particularly in running waters. Altogether, it has been found in approximately 800 sites. Unlike many other aquatic plants, *P. pectinatus* does not seem to be in apparent decline. It still quite often grows in most lowland rivers and their basins, particularly in warmer areas of northern half of Bohemia and southern half of Moravia, and also in fishpond basins in S Bohemia. It is rare or completely absent only from relatively small areas of the highest elevations and the driest areas without suitable biotopes.

Literatura

- Černohous F. & Husák Š. (1986): Macrophyte vegetation of eastern and north-eastern Bohemia. – *Folia Geobot. Phytotax.*, Praha, 21: 113–161.
- Černohous F. (1978): Příspěvek k současnému rozšíření vodních makrofyt ve východních Čechách. – *Zprav. Kraj. Muz. Vých. Čech, Hradec Králové*, 5/3: 31–50.
- Greuter W. et al. (eds.) (2000): International code of botanical nomenclature (Saint Louis Code) adopted by the Sixteenth International Botanical Congress St. Louis, Missouri, July–August 1999. – Koeltz Scientific Books, Königstein. [Regnum Veg. 138]
- Hejný S. (1971): Floristický příspěvek ke květeně Prahy. – *Zpr. Čs. Bot. Společ.*, Praha, 6: 189–217.
- Husák Š. & Rydlo J. (1992): Vodní makrofyta řeky Lužnice. – *Muz. a Souč., Roztoky, ser. natur.*, 6: 67–108.
- Kaplan Z. (2000): Úzkolisté druhy rodu *Potamogeton* v květeně České republiky: I. Úvod a klíč k určování. – *Preslia*, Praha, 72: 457–467.
- Kaplan Z. (2001): Úzkolisté druhy rodu *Potamogeton* v květeně České republiky: II. *P. compressus* a *P. acutifolius*. – *Preslia*, Praha, 73: 127–139.

- Kaplan Z. (2002a): Úzkolisté druhy rodu *Potamogeton* v květeně České republiky: III. *P. obtusifolius* a *P. friesii*. – Preslia, Praha, 74: 267–280.
- Kaplan Z. (2002b): Úzkolisté druhy rodu *Potamogeton* v květeně České republiky: IV. *P. pusillus* s. l. a *P. trichoides*. – Preslia, Praha, 74: 345–371.
- Maďalski J. (1977): Atlas flory Polskiej i ziem ościennych. (Florae polonicae terrarumque adiacentium iconographia.) Tom II, Zeszyt 1. *Alismataceae*, *Butomaceae*, *Hydrocharitaceae*, *Juncaginaceae*, *Zannichelliaceae*, *Potamogetonaceae*, *Najadaceae*. – Państw. Wydaw. Nauk., Warszawa etc.
- Nováková H. & Rydlo J. (1978): Rozšíření vodních a pobřežních rostlin v korytě Labe mezi Pardubicemi a Mělníkem. – Práce a Stud., Pardubice, sect. Ochr. Přír. a Kraj., 9 (1977): 63–89.
- Nováková H. & Rydlo J. (1981a): Květena Opatovického kanálu. – Práce a Stud., Pardubice, sect. Ochr. Přír. a Kraj., 12 (1980): 35–44.
- Nováková H. & Rydlo J. (1981b): Rozšíření vodních a některých pobřežních cévnatých rostlin v korytě Labe mezi Jaroměří a Pardubicemi. – Práce a Stud., Pardubice, sect. Ochr. Přír. a Kraj., 11 (1979): 53–62.
- Pivoňková L. & Rydlo J. (1992): Vodní makrofyta Ohře. – Muz. a Souč., Roztoky, ser. natur., 6: 11–38.
- Procházka F. (ed.) (1977): Floristický materiál ke květeně Východních Čech z materiálů floristického kurzu ČSBS při ČSAV pořádaného v červenci 1976 v Pardubicích. – Zprav. Kraj. Muz. Vých. Čech, Hradec Králové, 4/3: 3–119.
- Rydlo J. & Johanisová N. (1990): Příspěvek k poznání vodní a pobřežní květeny dolního Labe. – Stipa, Ústí nad Labem, 10: 5–28.
- Rydlo J. (1983a): Příspěvek k poznání vodní a pobřežní květeny dolní Loučné a Haldy. – Práce a Stud., Pardubice, sect. Ochr. Přír. a Kraj., 13–14 (1982): 73–81.
- Rydlo J. (1983b): Příspěvek ke květeně Polabí. – Zpr. Čs. Bot. Společ., Praha, 18: 195–205.
- Rydlo J. (1986): Vodní flóra a vegetace Berounky. – Muz. a Souč., Roztoky, ser. natur., 1: 49–77.
- Rydlo J. (1988): Vodní flóra a vegetace Pšovky. – Sborn. Severočas. Muz., Liberec, Přír. Vědy, 16 (1987): 97–125.
- Rydlo J. (1989): Příspěvek k poznání vodních makrofyt dolní Vltavy. – Muz. a Souč., Roztoky, ser. natur., 3: 51–73.
- Rydlo J. (1990): Vodní makrofyta Cidliny a Sánského kanálu. – Muz. a Souč., Roztoky, ser. natur., 4: 47–90.
- Rydlo J. (1991): Vodní makrofyta Mdliny. – Muz. a Souč., Roztoky, ser. natur., 5: 55–100.
- Rydlo J. (1992a): Vodní makrofyta rybníků a tůní na Křivoklátsku. – Muz. a Souč., Roztoky, ser. natur., 6: 109–178.
- Rydlo J. (1992b): Vodní makrofyta řeky Moravy. – Muz. a Souč., Roztoky, ser. natur., 6: 39–66.
- Štefka L. & Šeda Z. (1984): Vegetace na vodních nádržích Svitavska a její změny vlivem rekreace. – Práce a Stud., Pardubice, sect. Ochr. Přír. a Kraj., 15: 69–100.

Došlo 23. ledna 2002

Po úpravě došlo 16. dubna 2002

Přijato 18. dubna 2002