

## **Důvěra ústavním institucím a spokojenost s politickou situací v srpnu 2009**

### Technické parametry

Výzkum:	<i>Naše společnost 2009, v09-08</i>
Realizátor:	<i>Centrum pro výzkum veřejného mínění, Sociologický ústav AV ČR, v.v.i.</i>
Projekt:	<i>Naše společnost – projekt kontinuálního výzkumu veřejného mínění CVVM SOÚ AV ČR, v.v.i.</i>
Termín terénního šetření:	<i>3. 8. – 10. 8. 2009</i>
Výběr respondentů:	<i>Kvótní výběr</i>
Kvóty:	<i>Region (Oblasti NUTS 2), velikost místa bydliště, pohlaví, věk, vzdělání</i>
Zdroj dat pro kvótní výběr:	<i>Český statistický úřad</i>
Reprezentativita:	<i>Obyvatelstvo ČR ve věku od 15 let</i>
Počet dotázaných:	<i>1165</i>
Metoda sběru dat:	<i>Osobní rozhovor tazatele s respondentem</i>
Výzkumný nástroj:	<i>Standardizovaný dotazník</i>
Otázky:	<i>PI.1, PS.1</i>
Zveřejněno dne:	<i>28. srpna 2009</i>
Zpracoval:	<i>Daniel Kunštát</i>

V šetření Centra pro výzkum veřejného mínění SOÚ AV ČR, v.v.i., byla v srpnu 2009 respondentům položena otázka, zda důvěřují jednotlivým ústavním institucím.<sup>1</sup> Sledování důvěry občanů ústavním institucím je pravidelnou součástí našich šetření, což nám umožňuje mapovat vývoj názorů veřejnosti v dlouhodobém časovém horizontu (viz tabulku 1).

**Tabulka 1:** Důvěra obyvatel ústavním institucím (v %)

<b>DŮVĚRA</b>	X/08	XI/08	XII/08	I/09	II/09	III/09	IV/09	V/09	VI/09	VIII/09
Prezident	65	63	60	65	67	65	65	61	66	59
Vláda ČR	26	26	27	30	32	33	20	-	55	54
Poslanecká sněmovna	20	20	21	22	26	24	16	19	25	22
Senát	24	24	26	26	29	30	22	24	28	23
Krajské zastupitelstvo	46	46	44	49	48	48	47	45	46	43
Obecní zastupitelstvo	64	63	63	66	65	64	65	64	64	59

Poznámka: Hodnoty v tabulce jsou součtem odpovědí „rozhodně důvěřuje“ a „spíše důvěřuje“. Dopočet do 100 % tvoří odpovědi „spíše nedůvěřuje“ a „rozhodně nedůvěřuje“ a odpověď „nevím“.

<sup>1</sup> Otázka: „Řekněte, prosím, důvěřujete prezidentovi republiky, Vládě ČR, Poslanecké sněmovně ČR, Senátu ČR, svému krajskému zastupitelstvu, svému obecnímu zastupitelstvu?“

V srpnovém šetření došlo v hodnocení sledovaných institucí k některým statisticky významným změnám, zejména v případě prezidenta, Senátu a obecních zastupitelstev.

Prezidentovi republiky důvěřuje 59 % lidí. V porovnání s posledním výzkumem v červnu poklesl podíl důvěřujících o sedm procentních bodů. *Prezidentovi z hlediska sociodemografických diferencí častěji důvěřují mladí lidé do 29 let, oslovení s dobrou životní úrovní a potenciální voliči ODS a TOP 09.*

Úřednické vládě důvěřovala v srpnu více než polovina respondentů (54 %). Míra důvěry ke kabinetu J. Fischera tedy zůstává v porovnání s posledním (červnovým) šetřením stabilní. *Vládě častěji důvěřovali zejména lidé s deklarovanou dobrou životní úrovní a vyššími příjmy, vysokoškoláci a přívrženci TOP 09.*

V porovnání s minulým šetřením mírně poklesl také podíl občanů důvěřujících Poslanecké sněmovně a Senátu – důvěru jim vyjádřilo 22 %, resp. 23 % občanů, přičemž zejména v případě Senátu se jedná o statisticky významný pokles o 5 procentních bodů. *Poslanecké sněmovně i Senátu častěji důvěřují dotázaní ve věku 15 až 29 let, lidé s dobrou životní úrovní a přívrženci ODS, Strany zelených a TOP 09 (v tomto případě platí uvedené pouze u Senátu). Vyšší kritičnost byla zaznamenána u lidí se špatnou životní úrovní a mezi sympatizanty KSČM.*

O poznání vyšší důvěrou disponují lokální reprezentace: krajským zastupitelstvům vyjádřily důvěru více než dvě pětiny respondentů (43 %). Bezmála tři pětiny (59 %) důvěřují svému obecnímu zastupitelstvu. Oproti poslednímu výzkumu tak důvěra v krajská zastupitelstva poklesla o 5 procentních bodů. *Mezi klíčovými sociodemografickými skupinami dotázaných nelze v pohledu na krajská a obecní zastupitelstva nalézt zásadnější difference.*

V rámci šetření byla zjišťována také spokojenost se současnou politickou situací v naší zemi.<sup>2</sup> Výsledky a časové srovnání nabízí tabulka 2 a graf 1.

**Tabulka 2:** Spokojenost/nespokojenost se současnou politickou situací v ČR (v %)

	X/08	XI/08	XII/08	I/09	II/09	III/09	IV/09	V/09	VI/09	VIII/09
Spokojen	10	9	11	11	12	13	8	10	12	10
Ani spokojen, ani nespokojen	26	27	26	25	28	27	23	22	26	26
Nespokojen	60	60	58	60	57	57	66	63	59	60

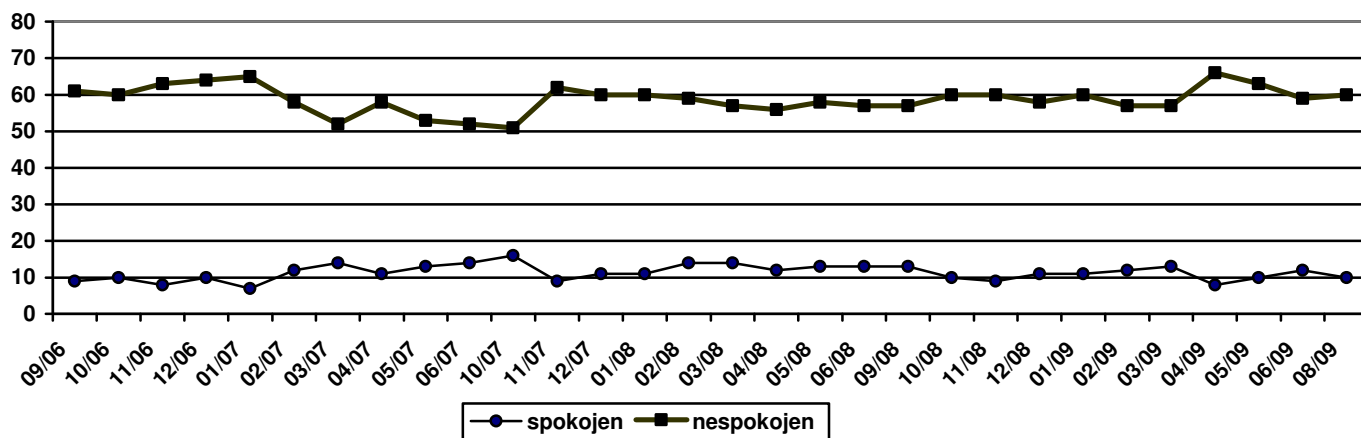
Poznámka: Hodnoty v tabulce jsou součtem odpovědí „rozhodně spokojen“ a „spíše spokojen“, respektive „spíše nespokojen“ a „rozhodně nespokojen“. Dopočet do 100 % tvoří odpověď „nevím“.

Spokojenost se současnou politickou situací vyjádřilo 10 % respondentů. V porovnání se stavem v červnu 2009 se podíl občanů spokojených s politickou situací zásadně nezměnil. Ani spokojena, ani nespokojena se cítí být zhruba čtvrtina obyvatel ČR (26 %). Nespokojenost s politickou situací vyjadřují tři pětiny dotázaných (60 %). Zbytek respondentů zvolil variantu „nevím“.

*Spokojenost s politickou situací vyjadřují častěji respondenti, kteří svoji životní úroveň považují za dobrou a přívrženci ODS a SZ. Mezi nespokojené s politickou situací se častěji řadí sympatizanti KSČM. Větší míra nespokojenosti panuje rovněž mezi občany považujícími svoji životní úroveň za špatnou, lidmi z nižších příjmových skupin, důchodci a oslovenými staršími 60ti let.*

<sup>2</sup> Otázka: „Zamyslíte-li se nad celkovou současnou politickou situací v České republice, řekl byste, že jste s ní velmi spokojen, spíše spokojen, ani spokojen, ani nespokojen, spíše nespokojen, velmi nespokojen?“

**Graf 1:** Vývoj spokojenosti/nespokojenosti s politickou situací po parlamentních volbách v r. 2006 (v %)



Zdroj: Výzkumy CVVM.