



FYZIKÁLNÍ ÚSTAV
Akademie věd České republiky
Praha

Roční zpráva
o výsledku hospodaření
Fyzikálního ústavu AV ČR

2006

červen 2007



Obsah

	strana
Identifikační údaje	3
Organizační struktura	4
Přehled hlavních činností ústavu	5
Základní personální údaje	6
Údaje o majetku ústavu	7
Hodnocení a analýza dalších údajů o hospodaření	10
Náklady na výzkum a vývoj	12
Přílohy	15

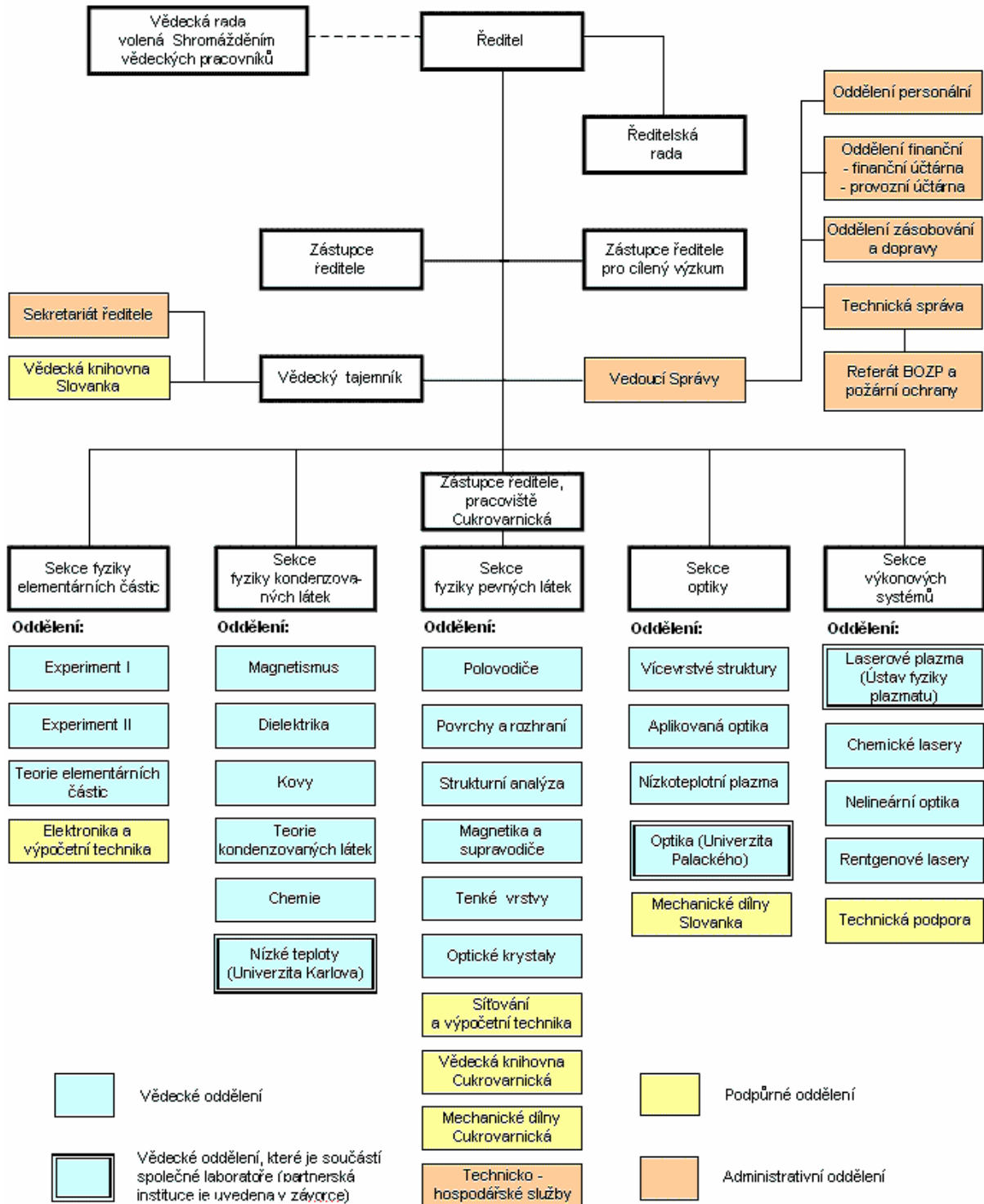


Identifikační údaje

1. Název pracoviště **Fyzikální ústav AV ČR**
2. Adresa jeho sídla Na Slovance 1999/2, 182 21 Praha 8
3. IČO 68378271
4. Kontakt
telefon: +420 266 053 111
fax : +420 286 890 527
e-mail : secretary@fzu.cz
internetová adresa: www.fzu.cz
5. Způsob zřízení Na základě zákona č. 283/1992 Sb.,
o Akademii věd ČR
6. Název zřizovatele Akademie věd České republiky



Organizační struktura





- V roce 2006 zahájila ve FZÚ činnost dvě Centra základního výzkumu a jedno Výzkumné centrum programu MŠMT.
"Centrum studia materiálů s využitím synchrotronového záření",
„Struktury pro nanofotoniku a nanoelektroniku“,
"Detekční systémy a související technologie pro nízkofotonové aplikace".
- Bylo zřízeno nové vědecké oddělení nízkoteplotního plazmatu v Sekci optiky.

Přehled hlavních činností ústavu

- Vědecký výzkum v oblasti fyziky, zejména fyziky elementárních částic, kondenzovaných systémů, plazmatu a optiky.
- Zvyšování úrovně poznání a vzdělanosti a využití výsledků vědeckého výzkumu v praxi.
- Získávání, zpracování a rozšiřování vědeckých informací.
- Vydávání vědeckých publikací (monografií, časopisů, sborníků atp.)
- Poskytování vědeckých posudků, stanovisek a doporučení.
- Konzultační a poradenská činnost.
- Ve spolupráci s vysokými školami uskutečňuje doktorské studijní programy a vychovává vědecké pracovníky.
- Rozvíjí mezinárodní spolupráci, včetně organizování společného výzkumu se zahraničními partnery, vysílání stážistů, výměny vědeckých poznatků a přípravy společných publikací.
- Pořádá domácí i mezinárodní vědecká setkání, konference a semináře.
- Zajišťuje infrastrukturu pro výzkum a vývoj.



Základní personální údaje

1. Členění zaměstnanců podle věku a pohlaví - stav k 31. 12. 2006 (fyzické osoby)

věk	muži	ženy	celkem	%
do 20 let	1	0	1	0,1
21 - 30 let	140	30	170	22,5
31 - 40 let	69	39	108	14,3
41 - 50 let	60	31	91	12,0
51 - 60 let	116	74	190	25,1
61let a více	152	45	197	26,0
celkem	538	219	757	100,0
%	71,1	28,9	100	X

2. Členění zaměstnanců podle vzdělání a pohlaví - stav k 31. 12. 2006 (fyzické osoby)

vzdělání dosažené	muži	ženy	celkem	%
základní	1	11	12	1,6
vyučen	57	18	75	9,9
střední odborné	0	2	2	0,3
úplné střední	17	30	47	6,2
úplné střední odborné	63	58	121	16,0
vyšší odborné	3	2	5	0,6
vysokoškolské	397	98	495	65,4
celkem	538	219	757	100,0

3. Celkový údaj o průměrných platech za rok 2006 (Kč)

	celkem
průměrný hrubý měsíční plat	27 555

4. Celkový údaj o vzniku a skončení pracovních a služebních poměrů zaměstnanců v roce 2006

	Počet
nástupy	102
odchody	76

5. Trvání pracovního a služebního poměru zaměstnanců - stav k 31. 12. 2006

Doba trvání	Počet	%
do 5 let	272	35,9
do 10 let	152	20,1
do 15 let	97	12,8
do 20 let	23	3,0
nad 20 let	213	28,1
celkem	757	100,0



Údaje o majetku ústavu

- Ústav byl v roce 2006 právnickou osobou - státní příspěvkovou organizací, která hospodařila s majetkem České republiky. Pravidla pro hospodaření se svěřeným majetkem jsou určena zejména zákonem č. 219/2000 Sb., o majetku ČR v platném znění.

1. Údaje o majetku s nímž je FZÚ příslušný hospodařit k 31. 12. 2006 (v tis. Kč)

Dlouhodobý nehmotný majetek	18 713,20
Dlouhodobý hmotný majetek	1 122 867,41
z toho:	
pozemky	49 688,87
stavby	111 741,91
samostatné movité věci a soubory movitých věcí	827 108,77
drobný dlouhodobý majetek	104 898,95
nedokončený dlouhodobý hmotný majetek	27 364,39
poskytnuté zálohy na dlouhodobý hmotný majetek	2 064,52
Celkem	1141580,61

- Veškeré plochy v budovách byly v roce 2006 využívány pro hlavní činnost organizace. Pronajaty byly nebytové plochy v momentálně nevyužívaných prostorách v provizorních Tesco objektech (necelých 2000m²).
- V roce 2006 byla pořízena také tato unikátní zařízení: Subpikosekundový diagnostický svazek systému PALS, Ramanův mikrospektrometr, Supravodivý magnetooptický systém, NMR spektrometr, DualScope Scanner, Laditelný femtosekundový laserový systém, CASI Scatterometer, STM mikroskop. Další nákladnou investicí bylo např. rozšíření výpočetní farmy Goliáš.



- Rozhodnutí o pořízení nákladných investic předchází přísné vnitřní oponentní řízení, a to i v případech, kdy FZÚ žádá o finanční podporu na pořízení těchto investic. Unikátní nebo nákladné přístroje jsou využívány vlastními pracovníky, včetně týmů z pracovišť AV ČR, vysokých škol, zahraničních pracovníků a při vzdělávání mladé generace (doktorandské studium aj.).
- Dlouhodobý hmotný a nehmotný majetek byl odepisován metodou rovnoměrného odpisování dle ročního odpisového plánu.

2. Odpisový plán pro rok 2006

Druh majetku	Odpisová skupina	Roční odpis v % předmětů pořízených před r. 2002	Roční odpis v % předmětů pořízených po r. 2002
Software		20	20
Stavby		1,99	1,99
Auta a přísl.	1	10	10
	2	8	8
	3	5	5
Výpočetní techn.		11,15	9,30
Přístroje	1	6	4,25
	2	3,50	2,75
	3	2,50	2,50
	4	2	2

- Účetní odpisy se účtují měsíčně podle skutečného stavu odpisovaného majetku ke konci předchozího měsíce.
- Daňové odpisy se vyhodnocují v závěru roku. Srovnání s účetními odpisy ukazuje, že jsou účetní odpisy výrazně pod daňovými.
- Drobný dlouhodobý hmotný majetek a drobný dlouhodobý nehmotný majetek je odepisován jednorázově ve výši 100% pořizovací ceny při jeho pořízení.
- Na základě smlouvy, ve smyslu ust. § 91 odst. 3 zákona č. 151/2000 Sb., o telekomunikacích a o změně dalších zákonů, uzavřenou s Českým telecomem, bylo zřízeno tzv. věcné břemeno. Jedná se o právo užívání části pozemků p.č. 1192 a p.č. 1193/1 za účelem zřízení a uložení, provozu, údržby a oprav podzemního vedení veřejné telekomunikační sítě.

**1. Celková výše pohledávek k 31. 12. 2006 (v tis. Kč)**

Celková hodnota pohledávek	86 904,27
Pohledávky po lhůtě splatnosti	645,81
Odepsané pohledávky	0

- V souvislosti se změnou právní formy Fyzikálního ústavu ze státní příspěvkové organizace na veřejnou výzkumnou instituci, byly k 31.12.2006, dle § 31 odstavce 5, zákona 241/2005 Sb., veškeré finanční prostředky, se kterými Fyzikální ústav hospodařil, převedeny na účty cizích prostředků Akademie věd ČR. Výše těchto finančních prostředků činila 82 476,3 tis. Kč. Tato částka byla účetně vedena k 31. 12. 2006 jako jiná pohledávka. Uvedené finanční prostředky byly počátkem ledna 2007 převedeny zpět na běžné bankovní účty Fyzikálního ústavu AV ČR, v. v. i. a staly se jeho majetkem.
- Z celkové hodnoty pohledávek po lhůtě splatnosti činila nejvýznamnější část pohledávka za neuhrazené nájemné bytových ploch ve výši 453,68 tis. Kč za jedním nájemníkem. Tato pohledávka je současně ve stejné výši předmětem právního sporu. Předmětem právního sporu je také pohledávka z titulu neuhrazeného nájemného nebytových ploch ve výši 58,5 tis. Kč. Do pohledávek po lhůtě splatnosti byla započtena také hodnota neoprávněně účtované DPH ve výši 54,03 tis. Kč firmou Eurocar, dále nevyřízené reklamace ve výši 57,59 tis. Kč.

2. Celková výše závazků k 31.12.2006 (v tis. Kč)

Závazky celkem	26 627,68
Dlouhodobé závazky	0
Krátkodobé závazky	26 627,68

- Podrobná struktura krátkodobých závazků je rozvedena v účetním výkaze Rozvaha.
- Účetní výkazy za rok 2006, Rozvaha a Výkaz zisku a ztráty, tvoří přílohu Roční zprávy 2006.



Hodnocení a analýza dalších údajů o hospodaření

1. Rozbor výnosů podle původu zdroje za rok 2006 (v tis. Kč)

Skutečnost	Rozpočet	Upravený	
Výnosy celkem	425 175,00	457 361,00	471 372,75
Tržby za výrobky a poskytnuté služby	5 413,00	5 413,00	5 002,20
Ostatní výnosy	3 211,00	3 211,00	7 223,67
Institucionální dotace na výzkum od zřizovatele - AV ČR celkem	302 474,00	311 847,00	311 847,00
Účelové dotace na výzkum od zřizovatele - AV ČR celkem	0,00	22 813,00	22 769,77
Účelové dotace na výzkum od poskytovatelů z ČR mimo zřizovatele	97 577,00	97 577,00	107 281,32
Dotace, granty a dary na výzkum ze zahraničí	16 500,00	16 500,00	17 248,79

2. Podíl státního rozpočtu na financování činnosti za rok 2006 (v tis. Kč)

Celkové zdroje financování z SR ČR	441 898,09
Podíl financování SR na financování činnosti FZÚ v %	93,75

3. Rozbor čerpání mzdových prostředků

3.1 Porovnání závazného ukazatele (limitu) mzdových prostředků a skutečného čerpání za rok 2006

Ukazatel	Prostředky na platy tis. Kč	Ostatní osobní náklady (OON) tis. Kč
závazný ukazatel (limit)	168 768	1 000
skutečnost za rok 2006	199 971	2 045
z toho mimorozpočtové prostředky	25 878	546
z toho fond odměn	125	0

3.2 Členění mzdových prostředků podle zdrojů (článků) za rok 2006

Článek - zdroj prostředků	Platy tis. Kč	OON tis. Kč
0 - Dary a ostat. prostředky rezervního fondu - mimorozpočtové	4 341	100
1 - Granty Grantové agentury AV ČR - účelové	2 714	285
2 - Zahraniční granty - mimorozpočtové	1 086	84
3 - Granty GA ČR - mimorozpočtové	8 399	320
4 - Projekty ost. poskytovatelů - mimorozpočtové	12 201	76
5 - Tématický program NPV Informační společnost - účelové	208	0
6 - Program podp.cíl.výzk.a vývoje a Program podp.projektů cíl.výzk. - účelové	1 193	130
7 - Zakázky hlavní činnosti - mimorozpočtové	936	50
Institucionální prostředky	168 893	1 000
Celkem	199 971	2 045



3.3 Členění mzdové prostředky podle zdrojů za rok 2006

Mzdové prostředky	tis. Kč	%
institucionální	169 893	84,1
účelové (kapitola AV- čl.1, 5 a 6)	5 700	2,8
mimorozpočtové (čl. 3 a 4)	20 996	10,4
ostatní mimorozpočtové vč. jiné činnosti (čl. 0, 2 a 7)	5 427	2,7
z toho jiná činnost	0	0,0
Mzdové prostředky celkem	202 016	100,0

3.4 Vyplacené platy celkem za rok 2006 v členění podle složek platu

Složka platu	tis. Kč	%
platové tarify	123 848	61,9
příplatky za vedení	1 664	0,8
zvláštní příplatky	461	0,2
ostatní složky platu	172	0,1
náhrady platu	18 061	9,0
osobní příplatky	23 045	11,5
odměny	32 720	16,4
Platy celkem	199 971	100,0

3.5 Vyplacené OON celkem za rok 2006

	tis. Kč	%
dohody o pracích konaných mimo pracovní poměr	1 936	94,7
autor. honoráře, odměny ze soutěží, odměny za vynálezy a zlepš.návr.	91	4,4
odstupné	18	0,9
náležitosti osob vykon. základní (náhradní) vojenskou službu	0	0,0
OON celkem	2 045	100,0

3.6 Průměrné měsíční výdělky podle kategorií zaměstnanců v r. 2006

Kategorie zaměstnanců	Průměrný přepoč. počet zaměstnanců	Průměr. měsíční výdělek v Kč
vědecký pracovník (s atestací, kat. 1)	200	39 139
odborný pracovník VaV s VŠ (kat. 2)	143	26 571
odborný pracovník s VŠ (kat. 3)	27	24 967
odborný pracovník s SŠ a VOŠ (kat. 4)	41	16 775
odborný pracovník s VaV s SŠ a VOŠ (kat. 5)	33	21 943
technicko-hospodářský pracovník (kat. 7)	63	25 066
dělník (kat. 8)	98	14 035
provozní pracovník (kat. 9)	0	0
Celkem	605	



Náklady na výzkum a vývoj

1. Náklady na výzkum a vývoj za rok 2006 (v tis.Kč)

Skutečnost	Rozpočet	Upravený
Náklady na výzkum a vývoj	425 175,00	471 301,16

2. Počty realizovaných projektů, grantů a výzkumných záměrů financovaných ze státního rozpočtu, případně jiných zdrojů za rok 2006 (v tis. Kč)

Počty projektů realizované s podporou SR	
Projekty realizované s účelovou podporou zřizovatele AV ČR	40
Výzkumné záměry realizované s institucionální podporou zřizovatele -AV ČR	5
Projekty realizované s účelovou podporou ostatních poskytovatelů	192

3. Realizované projekty vědy a výzkumu dotované ze zdrojů EU za rok 2006 (v tis.Kč)

Realizované projekty vědy a výzkumu dotované ze zdrojů EU	
Počet projektů	25
Vynaložené náklady na projekty financované ze zdrojů z EU	15 849,43

4. Ostatní realizované projekty vědy a výzkumu dotované ze zahraničních zdrojů za rok 2006 (v tis. Kč)

Ostatní realizované projekty vědy a výzkumu dotované ze zahraničních zdrojů	
Počet projektů	3
Vynaložené náklady na vědu a výzkum z ostatních zahraničních zdrojů	1 024,78

- Vědecká činnost pracoviště a výsledky realizace projektů, grantů a výzkumných záměrů jsou obsahem dokumentu „Zpráva o činnosti Fyzikálního ústavu AV ČR za rok 2006“, který tvoří přílohu Roční zprávy 2006.
- Dokument „Zpráva o činnosti Fyzikálního ústavu AV ČR za rok 2006“ je přístupný na internetových stránkách ústavu.
adresa: <http://www.fzu.cz/struktura/reditel/zprava2006/index.php>



5. Údaje o výdajích na účast na mezinárodních konferencích a obdobných akcích za rok 2006 (v tis. Kč)

Celkové náklady na účastnické poplatky na konferencích, seminářích a obdobných akcích	3 747,68
Celkové. náklady na konference, semináře pořádané organizací (zdrojem financování byly přijaté konferenční poplatky, dary)	1 453,72

6. Náklady na zahraniční služební cesty za rok 2006 (v tis. Kč)

Celkové náklady na zahraniční služební cesty	29 314,34
--	-----------

- Náklady na zahraniční služební cesty jsou financovány téměř výhradně z účelových prostředků určených na VaV , získaných z veřejných soutěží.
- Zahraniční cesty umožňují pracovníkům FZÚ být v přímém kontaktu s významnými osobnostmi a pracovišti světové vědy a umožňují též jejich zapojení do mezinárodních programů. Mezinárodní spolupráce a zapojení FZÚ do sítí výzkumných organizací rozšiřují možnosti přístupu k zařízením, technologiím, procesům, metodologiím a infrastrukturám, které jsou v České republice dostupné obtížně nebo vůbec ne.

7. Kapitálové výdaje celkem za rok 2006 (v tis. Kč)

Kapitálové výdaje celkem	110 325,57
Z toho	
Institucionální dotace na výzkum od zřizovatele – AV ČR celkem	29 863,33
Účelové dotace na výzkum od zřizovatele – AV ČR celkem	19 346,13
Ostatní účelové dotace na výzkum od poskytovatelů mimo zřizovatele	26 835,58
Použití fondu reprodukce majetku	34 280,53



- Na základě zákona č. 341/2005 Sb., se právní forma Fyzikálního ústavu AV ČR dnem 1. ledna 2007 změnila ze státní příspěvkové organizace na veřejnou výzkumnou instituci

V Praze dne 27.6. 2007

Jan Řídký, CSc.
ředitel