

číslo: 5/2005

datum: 15. 2. 2005
aktualizace – 28.12.2005

Věc: MP 5/2005 – Jednotná metodika správy účtového rozvrhu

Zpracovatel: Ing. Tomáš Wencel

Určeno: Uživatelé EIS AV ČR

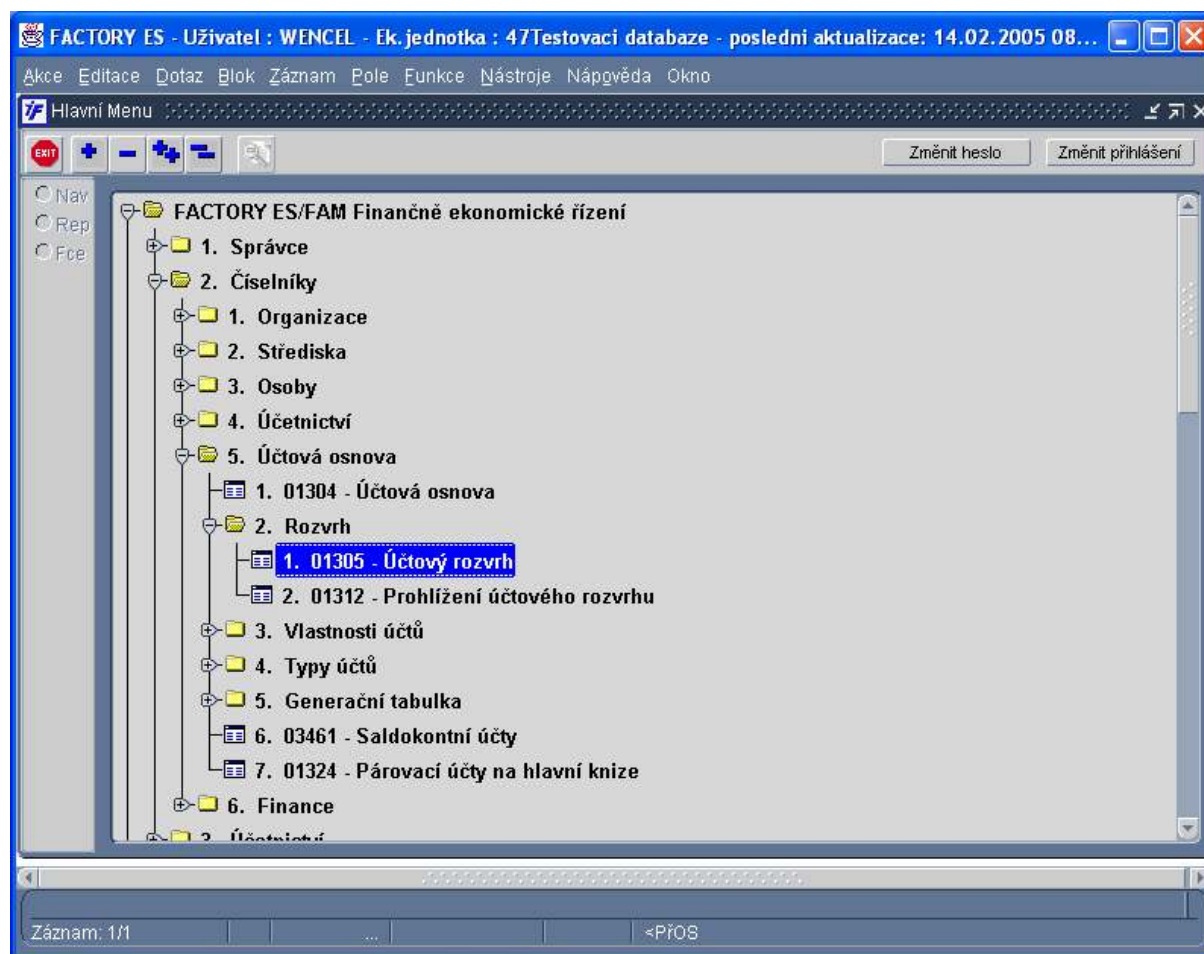
Tento metodický pokyn upravuje nastavení účtového rozvrhu v systému iFIS a jeho tvorbu s pomocí jednotné metodiky přiřazování analytických účtů.

Správa účtového rozvrhu

Tento číselník slouží pro definici struktury analytických účtů, a to pro každý ústav zvlášť. Pouze na účty uvedené v tomto číselníku lze po dobu platnosti účtu účtovat.

Nové analytické účty lze pořizovat pouze k existujícím účtům z nadřazeného číselníku syntetických účtů [01304](#) - Účtová osnova, které jsou předepsány legislativou. Analytický účet může být popsán jednou až šesti ciframi.

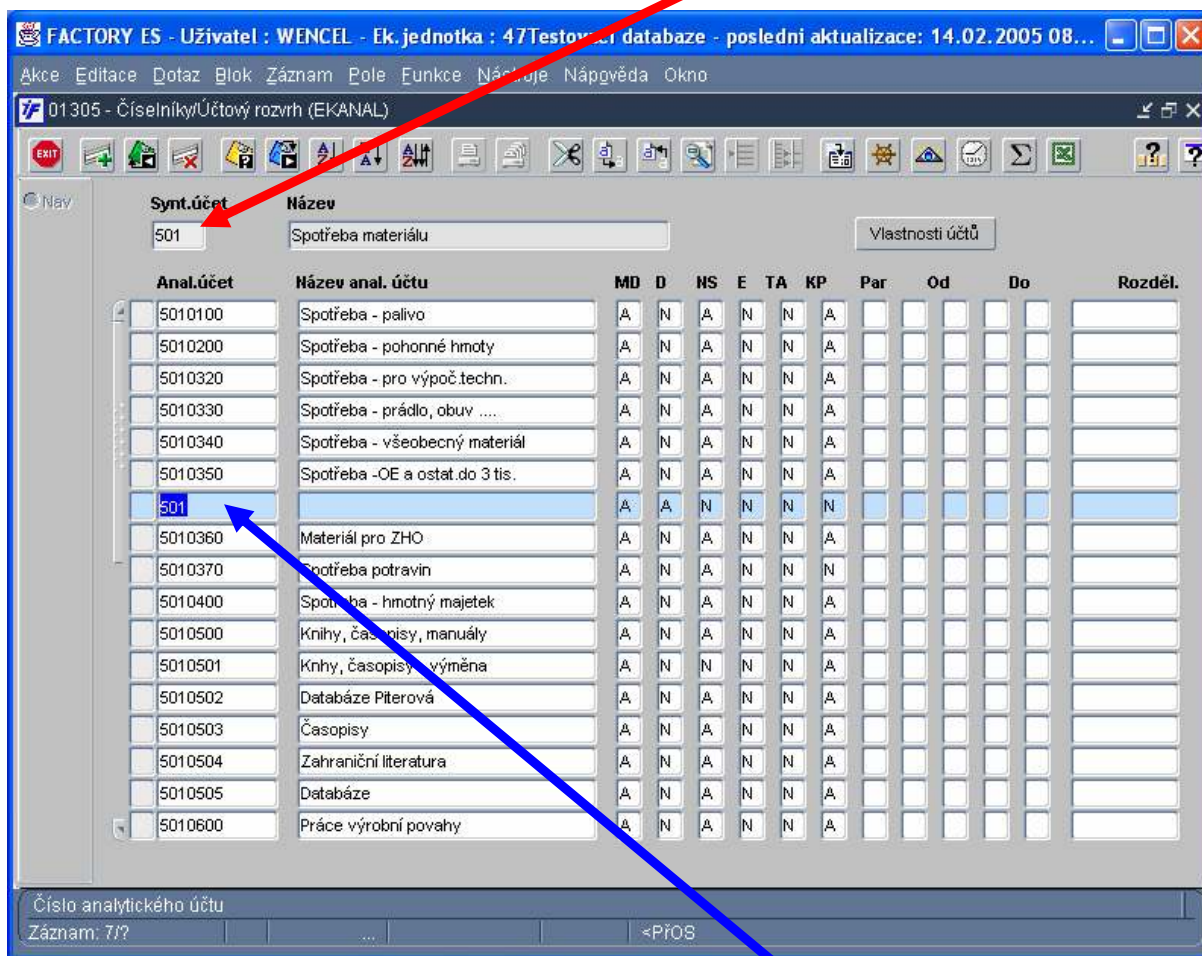
Parametry uvedené u každého analytického účtu ovlivňují kontroly při každém jeho použití. Pomocí těchto parametrů lze například zabezpečit, aby obraty na saldokontních účtech byly chráněny proti změnám bez zápisu do knih, aby náklady byly vždy účtovány na patřičná střediska, aby výnosy byly účtovány ve vazbě na obchodní zástupce apod.




Jak přidat nový analytický účet?

Účtový rozvrh je spravován z Číselníků z úlohy 01305 * Účtový rozvrh.

Po vstupu do obrazovky s rozvrhem lze zadat dotaz (F7) nebo v poli **synt. účet** a po dotažení dat (F8) jsou vidět všechny příslušné analytické účty



Nový analytický účet lze přidat v řádcích pomocí klávesy F6 či . Dále je nutné účtu zadat číslo, název a povinné parametry.

Parametry analytických účtů, které musí být vyplněny :

MD:	"A"	Povolen zápis na stranu Má dáti
	"B"	Povolen zápis pouze běžným účetním dokladem
	"G"	Povolen zápis pouze generováním dokladu
	"N"	Nepovolen zápis na stranu Má dáti
D:	"A"	Povolen zápis na stranu Dal
	"B"	Povolen zápis pouze běžným účetním dokladem
	"G"	Povolen zápis pouze generováním dokladu
	"N"	Nepovolen zápis na stranu Dal
NS:	"ANO/NE/ZÁKAZ"	Povinné uvedení nákladového střediska
E:	"ANO/NE"	Kontrola vazby středisko-účet z generační tabulky
TA:	"ANO/NE"	Povinné uvedení typu akce
KP:	"ANO/NE"	Povinné uvedení komplexní položky

Parametry analytických účtů, které mohou být vyplněny :

- Par - tisknout v sestavě "Náběhy na akce po NS" (Z=ZÁKAZ)
- Od - platnost záznamu ve formátu MM/RR
- Do - platnost záznamu ve formátu MM/RR
- Rozděl. - vazba na rozdělovník

Platnost záznamu může mít následující kombinace :

Od	Do	Poznámka
01/98	05/98	Platnost záznamu je leden až květen, v ostatních obdobích je záznam neplatný
01/98	.	Platnost záznamu začíná v lednu a není ukončena
.	05/98	Platnost záznamu končí v květnu, dále je záznam neplatný
.	.	Platnost záznamu není omezena, platí stále

Upozornění

Při vyplňování parametrů analytických účtů je nutné dbát zejména na jednotnou metodiku tvorby analytických účtů dle excelovské tabulky (http://eis.cas.cz/manualy/uctovy_rozvrh.xls) a rovněž brát v úvahu charakter konkrétního účtu.

Jednotná metodika tvorby analytických účtů

Číselník účtového rozvrhu je na základě rozhodnutí Řídicí komise a KAV centrálně metodicky řízen. Je to nezbytné vzhledem k plánovanému zprovoznění sumarizace ekonomických dat za celou AV ČR.

Jednotná metodika je založena na obdobném principu jako byla v sw INSYCO. Každý syntetický účet má přidělenou povinnou analytickou část a určité povinné parametry. Na ostatních místech analytiky je možné tvořit účty libovolně. Tuto jednotnou metodiku je nutné respektovat, neboť na ní závisí správnost údajů, které každý ústav bude vykazovat pro potřeby sumarizace.

V tabulce je u každého syntetického účtu uveden počet míst povinné analytiky. Pokud není uveden, vstupuje tento účet do sumarizace jako syntetický a je možné pro něj libovolně vytvářet analytiky. Tento počet je různý u různých syntetických účtů.

Dále je u každého syntetického účtu uvedeno, zda je nutné povinně uvádět určité parametry: NS, TA, KP. Je to obdobné jako povinné uvádění článků, zdrojů a činností v INSYCO.

Názvy analytických účtů lze volit dle potřeby každého ústavu.

Příklad:

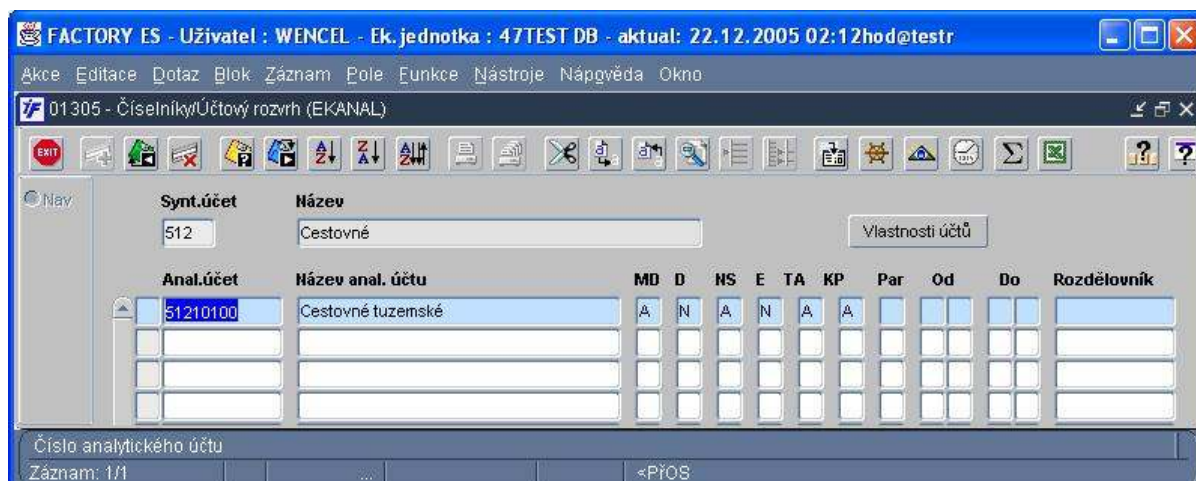
Potřebujeme analytický účet pro tuzemské cestovné a chceme sledovat odděleně podle nákladových středisek.

Jednotná metodika pro účet **512 – Cestovné** je:

Nový AU	Počet povinných míst	Analytika		Volitelný název analytického účtu	Povinný zdroj
		Povinná analytika	Volitelná analytika		
512100000	1	1	00000	Cestovné tuzemské	TA-KP
512200000	1	2	00000	Cestovné zahraniční	TA-KP

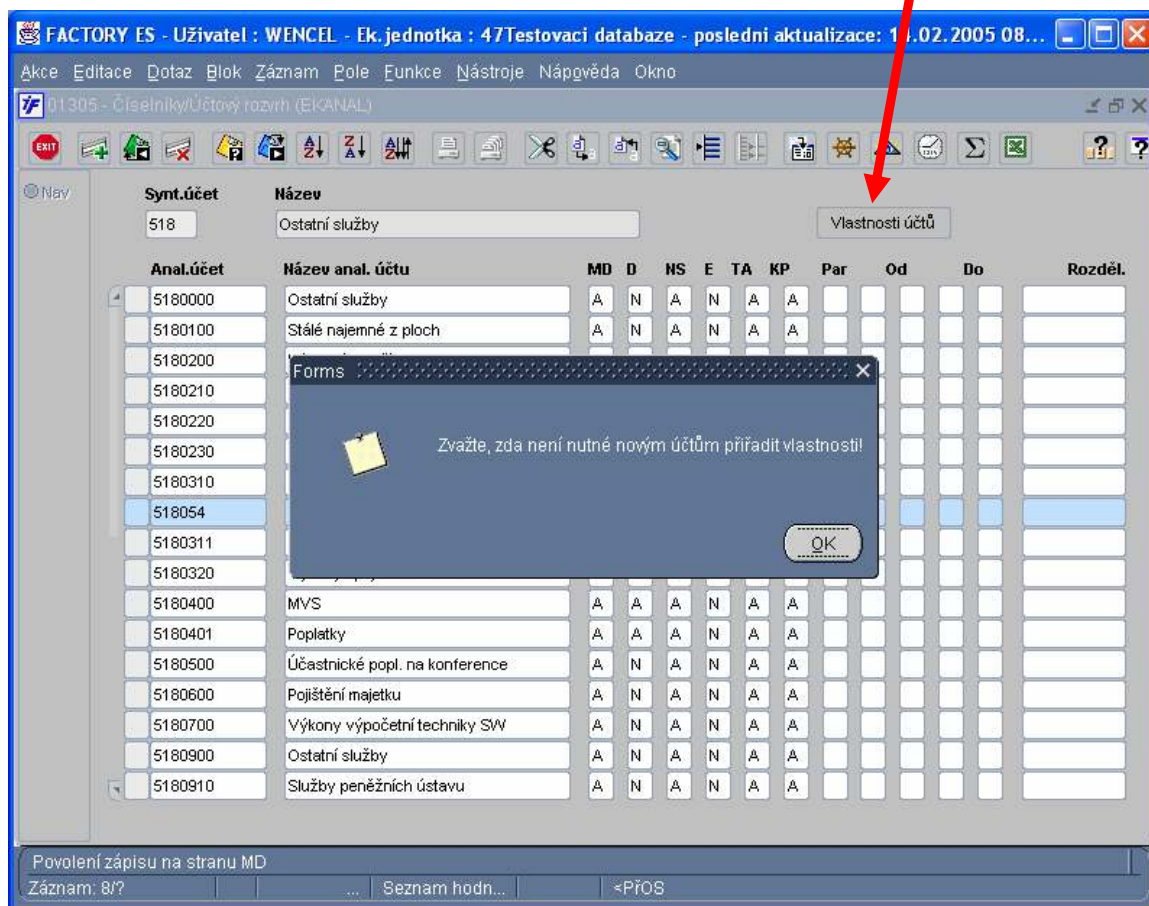
Dle této metodiky založíme účet 5121 a na dalších místech analytiky volitelně dle naší potřeby, např. 51210100 – Cestovné tuzemské. V parametrech musíme dle jednotné metodiky nastavit povinné uvedení typu akce (TA – článek, zdroj) a komplexní položky (KP – rozlišení hlavní/jiná činnost). Volitelně si můžeme nastavit povinné uvedení nákladového střediska (NS).

Celé nastavení pak vypadá ve FISu takto:



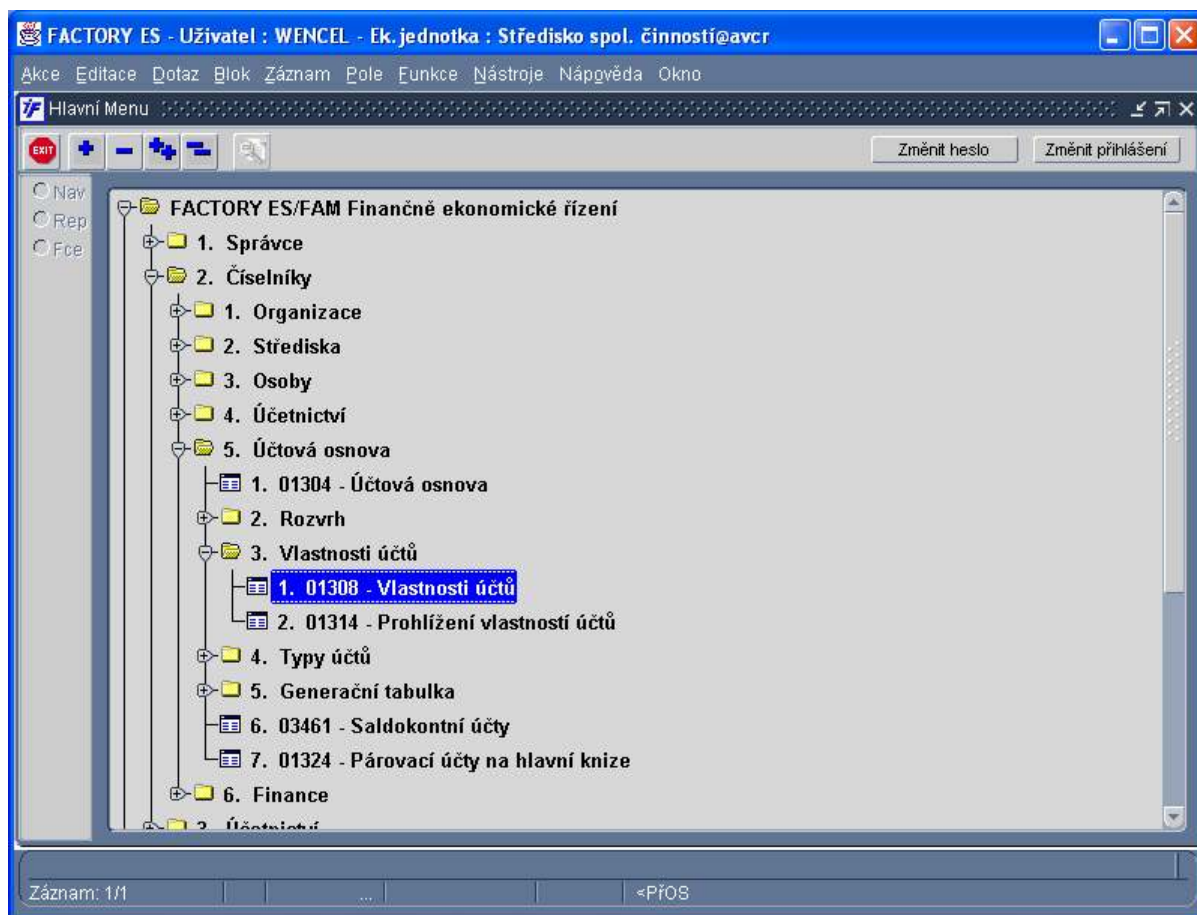
Uložení záznamu o novém analytickém účtu

Po uložení záznamu klávesou F2 nebo tlačítkem se objeví upozornění, zda není nutné přiřadit vlastnosti těmto novým účtům. Do vlastností se lze dostat tlačítkem Vlastnosti účtů nebo pomocí základního menu.



Práci s účtovým rozvrhem ukončíme klávesou F4 nebo tlačítkem .

Nastavení vlastností účtů – úloha 01308



V tomto formuláři se přiřazují jednotlivým analytickým účtům z účtového rozvrhu jejich vlastnosti. Takto definované vlastnosti budou využity např. pro parametrické sestavy typu:

- rozvaha
- výsledovka
- výkazy pro GAČR
- různé rozpočtové výkazy apod.

Vhodným definováním vlastností účtů je možné vytvořit libovolnou tiskovou sestavu typu Rozvaha a Výsledovka, např. vyloučit ze sestavy nákladové účty, které nemají povahu daňových nákladů.

Příklad:

Vlastnost účtu určí, do kterého řádku výkazu se tento účet bude sčítat.

Analytický účet 5121000 patří do výsledovky do nákladů na cestovné (to je jeho vlastnost), dále může patřit do výkazů GAČR (další vlastnost) nebo do speciálních výkazů o cestovním (další vlastnost). To znamená, že musí mít přiřazeny tři vlastnosti na třech místech (výsledovka-náklady-cestovné; GAČR-věcné prostředky celkem-cestovní náklady a třeba Výkaz-cestovné).

V levé části formuláře je zobrazena stromová struktura typů účtů, z níž je názorně vidět způsob kumulace údajů v rámci typů účtů. Vlastnosti jednotlivých účtů se přiřazují tak, že účty bez vlastností z horního bloku pravé části formuláře přesouváme do spodního bloku pomocí tlačítek označených šipkami. Spodní blok zobrazuje účty přivázané k typu účtu zvolenému v levé části obrazovky. Hromadné přiřazení vlastností se provádí označením více účtů a použitím tlačítka pro hromadný přesun.

Odebrání vlastností účtů se provádí analogickým způsobem, tzn. přesunem účtů ze spodního do horního bloku.

The screenshot shows the 'FACTORY ES' application window. The title bar indicates the user is 'WENCEL' at 'Středisko spol. činnosti@avcr'. The main window title is '01308 - Číselníky/Vlastnosti účtů (EKUCTYP)'. The interface is divided into two main sections:

- Typy účtů (Left):** A tree view showing account types. The selected node is '04RAB.1.1. Materiál na skladě(43)'. Other visible nodes include 'Účty bez vlastností', 'ROZ 05V.62. Výsledek hospodaření po zdanění', '04R **Rozvaha PO CELKEM', '04RA AKTIVA CELKEM(125)', '04RAA Stálá aktiva(1)', '04RAB. Oběžná aktiva(42)', '04RAB.1.9. Zásoby celkem(51)', '04RAB.2.24. Pohledávky celkem(75)', '04RAB.3.14. Finanční majetek celkem(89)', and '04RAB.4.30. Prostředky rozp. hospodaře'.
- Účet / Název účtu (Right):** A list of accounts with checkboxes. The list is split into two sections:
 - Účty bez vlastností:**

Účet	Název účtu
<input type="checkbox"/>	1120004 Sklad - radiátory
<input type="checkbox"/>	1120006 Sklad - náhradní díly IS
<input type="checkbox"/>	2411002 Učet rezervního fondu
<input type="checkbox"/>	2411003 Učet fondu reprodukce majetku
<input type="checkbox"/>	2411007 Běžný účet - BYTY
<input type="checkbox"/>	26316 Ceniny - stravenky FKSP
<input type="checkbox"/>	32411 Prijate zalohy - zahr. casop.
<input type="checkbox"/>	32414 Prijate zalohy - WOK
<input type="checkbox"/>	39500 Vnitropodnikové faktury
 - Účty s vazbou na typ účtu:**

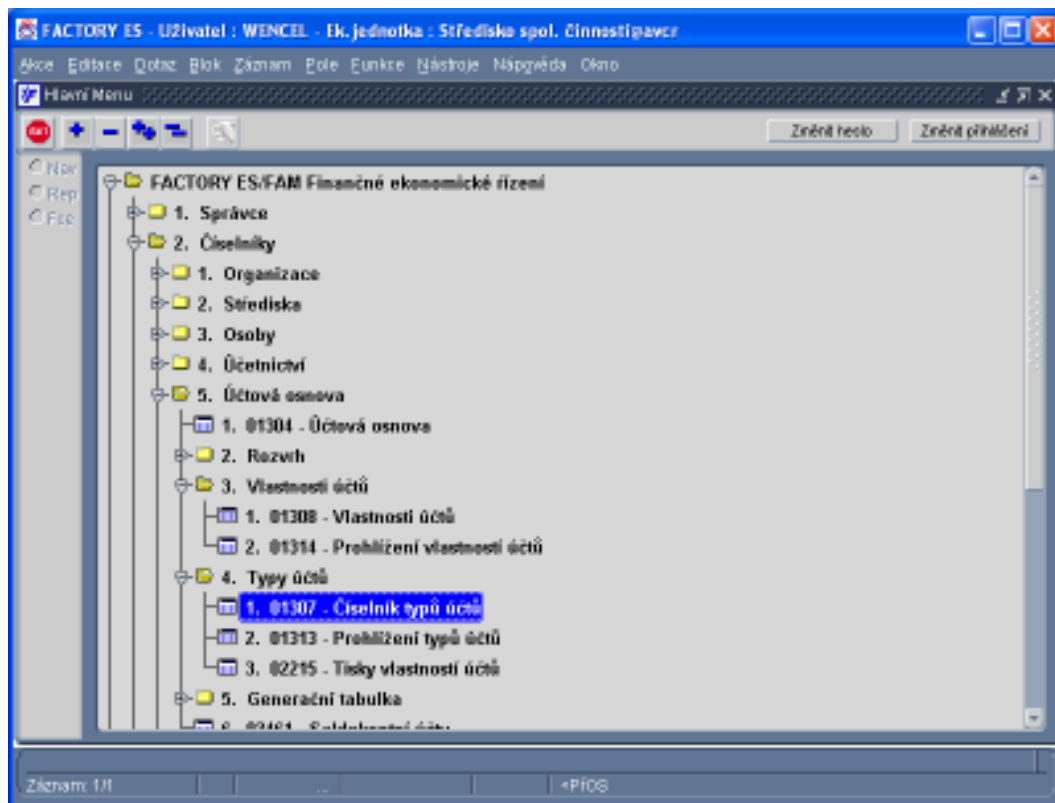
Účet	Název účtu
<input type="checkbox"/>	1120001 Sklad - material
<input type="checkbox"/>	1120002 Sklad - pracovní oděvy
<input type="checkbox"/>	1120003 Sklad - automateriálu
<input type="checkbox"/>	1120005 Sklad - olej
<input type="checkbox"/>	1120007 Sklad - topný olej
<input type="checkbox"/>	1120009 Sklad - dary ZHO
<input type="checkbox"/>	1120020 Sklad - zásoby bufet
<input type="checkbox"/>	1120021 Sklad - zásoby Lanna
<input type="checkbox"/>	1120022 Sklad - zásoby Marna

CO SE STANE, KDYŽ ZAPOMENU?

V případě, že nebude mít účet přiřazený vlastnosti, nebude mít systém informaci, kam má tento účet ve výkazech načíst a tudíž nebude daný výkaz v pořádku.

Doporučujeme při nesouladu výkazů jako první věc zkontrolovat vlastnosti účtů.

Nastavení typů účtů – úloha č. 01307



Číselník typů účtů slouží k definici stromových struktur možných vlastností účtů. Číselník může popisovat více nezávislých stromů.

Příkladem je typický výkaz ROZVAHA, která je v systému již nadefinována. Zde se určuje struktura rozvahy. Určuje se, kam se který řádek sčítá či odčítá.

Definice analytických účtů, které pak na jednotlivé řádky vstupují se provádí v úloze **Vlastnosti účtů**.

SP-9	UČ	ROZVAHA
ROZ.05V.1. Spotřeba materiálu		ROZ.05V.31. Náklady celkem
ROZ.05V.10. Základní sociální pojištění		ROZ.05V.31. Náklady celkem
ROZ.05V.11. Ostatní sociální pojištění		ROZ.05V.31. Náklady celkem
ROZ.05V.12. Základní sociální náklady		ROZ.05V.31. Náklady celkem
ROZ.05V.13. Ostatní sociální náklady		ROZ.05V.31. Náklady celkem
ROZ.05V.14. Dan z příjmů		ROZ.05V.31. Náklady celkem
ROZ.05V.15. Dan z nemovitostí		ROZ.05V.31. Náklady celkem
ROZ.05V.16. Daň z příjmů z poplatků		ROZ.05V.31. Náklady celkem
ROZ.05V.17. Brusovní poplatky a úroky z prodeje		ROZ.05V.31. Náklady celkem
ROZ.05V.18. Daň z příjmů z poplatků		ROZ.05V.31. Náklady celkem
ROZ.05V.18. Ostatní poplatky		ROZ.05V.31. Náklady celkem
ROZ.05V.2. Spotřeba energie		ROZ.05V.31. Náklady celkem
ROZ.05V.20. Úroky		ROZ.05V.31. Náklady celkem
ROZ.05V.21. Kurzovní zisky		ROZ.05V.31. Náklady celkem
ROZ.05V.22. Dary		ROZ.05V.31. Náklady celkem
ROZ.05V.23. Manka a škody		ROZ.05V.31. Náklady celkem
ROZ.05V.24. Jiné ostatní náklady		ROZ.05V.31. Náklady celkem
ROZ.05V.25. Dopisy dlouh. nemov. hmotného majetku		ROZ.05V.31. Náklady celkem
ROZ.05V.26. Zůstat. cena prodeje DPH a DPH		ROZ.05V.31. Náklady celkem

Základní pravidla správy účtového rozvrhu

1. Dodržet jednotnou metodiku
2. Nezapomenout nastavit parametry účtů NS/TA/KP
3. Nezapomenout nastavit vlastnosti