

Finanční krize a český trh práce

Čekání na obrat

Prof. Jan Švejnar
IDEA, CERGE UK, University of Michigan

Vilém Semerák, Ph.D.
IDEA, CERGE UK

Kontaktní email: kancelář@jansvejnar.cz

VI. Mezinárodní ekonomické fórum Zlaté koruny



Praha, 16. března 2010

Obsah

Vývoj českého trhu práce – stručné shrnutí	2
Vývoj nezaměstnanosti v roce 2008 a 2009	3
Míra nezaměstnanosti v historickém a mezinárodním srovnání.....	3
Ekonomický cyklus a nezaměstnanost.....	4
Kdy se česká ekonomika vrátí k růstu?	5
Dynamika vývoje počtu uchazečů o práci.....	6
Regionální rozdíly v míře nezaměstnanosti	8
Jak se bude trh práce vyvíjet v roce 2010?	9
Jak tedy přispět k co nejrychlejšímu oživení na trhu práce?	9
Použité zdroje:	11
Přílohy	12
Vývoj míry nezaměstnanosti 1/2000-1/2010 – Visegradská čtyřka a EU 15	12
Struktura uchazečů o zaměstnání: 4. kvartál 2009 versus 4. kvartál 2007	13
Doba evidence uchazečů: 4. kvartál 2009 versus 4. kvartál 2007	14
Míra nezaměstnanosti hlášená regionálními úřady práce v únoru 2010	15

Vývoj českého trhu práce – stručné shrnutí

Předkládaný text představuje stručnou analýzu současného stavu na českém trhu práce. Vychází z materiálů prezentovaných a diskutovaných na prosincovém semináři sdružení IDEA. Vzhledem k omezenému prostoru není cílem tohoto textu podrobný popis všech hlavních charakteristik českého trhu práce, snažíme se spíše otevřít otázky, které jsou relevantní pro úspěšnou a rychlou adaptaci trhu práce po odeznění recese.

Hlavní trendy vývoje české ekonomiky a trhu práce:

1. I když v průběhu roku 2009 došlo k rychlému nárůstu míry nezaměstnanosti a počtu uchazečů o zaměstnání, situace není a v blízké budoucnosti ani nebude kritická. Jak ČR, tak další evropské země mají i přes nedávný růst podobnou či dokonce v některých případech i nižší nezaměstnanost, než se kterou se potýkaly v relativně nedávné minulosti. Pokud dojde během roku 2010 k obratu, neměla by situace na trhu práce dále eskalovat.

2. Všechny renomované makroekonomické prognózy očekávají pro rok 2010 postupný návrat k ekonomickému růstu. S tímto závěrem se ztotožňujeme, současně je ale nutné nezapomenout na následující faktory:

a) Ještě nejsou k dispozici skutečné důkazy, že k udržitelnému oživení již dochází. Stále se pohybujeme v rovině odhadů a očekávání.

b) Snadno se může stát, že oživení bude oddáleno/uspíšeno nečekaným vývojem na zahraničních trzích (včetně např. změn důvěry v euro) či citlivými reakcemi občanů i firem na volby. Značnou roli bude hrát i úspěšnost načasování exit strategií v ekonomikách našich hlavních obchodních partnerů.

c) Při analýze dopadů na zaměstnanost je nutné si uvědomit, že mírné oživení odpovídající současným predikcím bude znamenat růst proti základu roku 2009, úroveň HDP a pro řadu firem i využití kapacit však zřejmě zůstane pod úrovní roku 2008.

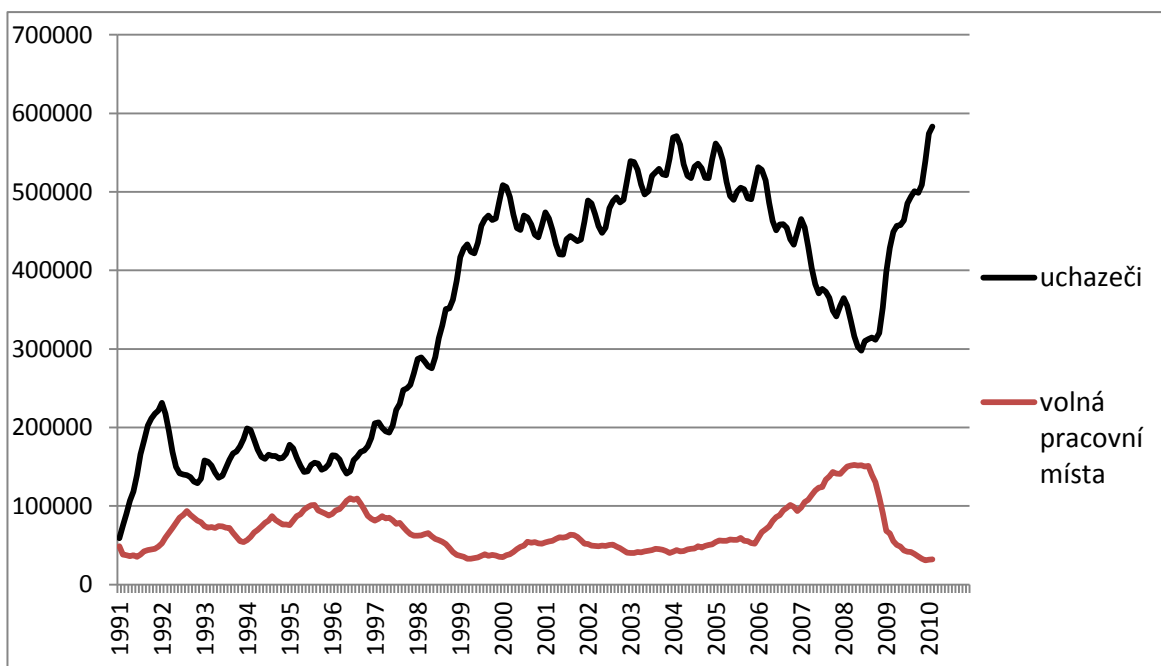
3. Makroekonomické predikce i analýza detailnějších dat o dynamice nezaměstnanosti naznačují, že by se růst míry nezaměstnanosti měl v roce 2010 zastavit, dokonce by mělo dojít k mírnému poklesu. V nejbližších měsících však tomuto zlepšení ještě může předcházet další dočasné zhoršování resp. stagnace.

4. Dopady recese na nezaměstnanost byly výrazně regionálně diferencované. Paradoxně došlo k mírnějšímu nárůstu v regionech s tradičně vysokou nezaměstnaností, naopak nejvyšší relativní nárůst utrpěly regiony, které doposud měly míru nezaměstnanosti nízkou.

5. Rychlost oživení na trhu práce bude determinovat ochota firem nabírat nové zaměstnance a ochota zaměstnanců zaměstnání hledat. Rychlému oživení můžeme napomoci zvýšením flexibility trhu práce (např. zjednodušení procedur týkajících se propouštění zaměstnanců), vhodným nastavením marginálního zdanění osob, které si práci najdou. Důležité je i neodrazovat potenciální investory populistickými prohlášeními, které mohou implikovat zhoršení podnikatelského prostředí v ČR.

Vývoj nezaměstnanosti v roce 2008 a 2009

Dynamika zvratu, který mezi roky 2008 a 2009 zažil český trh práce, je enormní. Až do prosince 2008 docházelo k meziročnímu úbytku počtu uchazečů o nezaměstnání (i když v prosinci 2008 již jen o 0.7%), v prvních měsících se počet uchazečů o zaměstnání začal prudce zvyšovat. Meziroční tempa růstu byla za většinu měsíců roku 2009 dvouciferná, v prosinci 2009 byl počet uchazečů o zaměstnání o 53% vyšší než v prosinci 2008. Celkový počet nezaměstnaných tak v průběhu roku 2009 nejprve přesáhl úroveň 400000 (únor), posléze 500000 (září) a v únoru 2010 přesáhl 583000.



Graf 1 - Vývoj počtu uchazečů o zaměstnání a počtu volných pracovních míst. Zdroj dat: MPSV

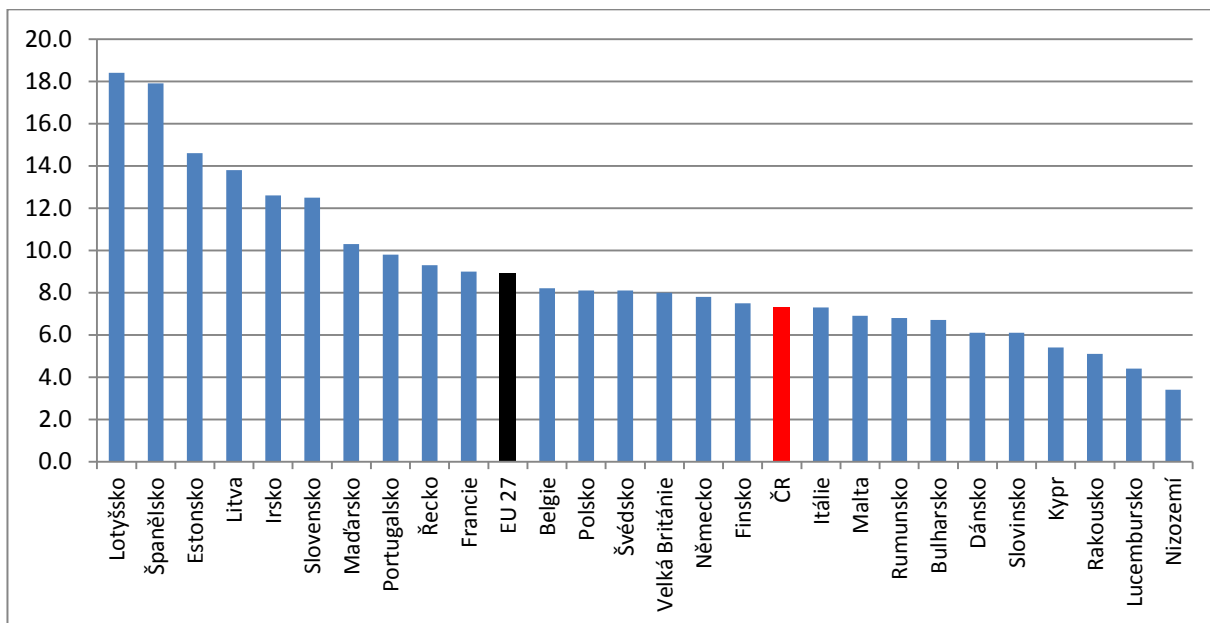
Počet uchazečů o zaměstnání tak v prvních dvou měsících vyrovnal a dokonce lehce překročil předchozí maximum zaznamenané v prvních dvou měsících roku 2004. Míra nezaměstnanosti po tomto nárůstu zůstala jen těsně pod 10% (9.9%).

Charakteristický byl dopad dynamických změn na trhu práce na strukturu zaměstnanosti. Průměrná délka evidence uchazeče o zaměstnání sice poklesla, ale především kvůli přílivu „čerstvých“ nezaměstnaných. Cyklický charakter nezaměstnanosti dokládá i fakt, že došlo k výraznému nárůstu nezaměstnanosti i ve skupinách, kterým se dříve více vyhýbala (viz tabulky v příloze), nejvyšší relativní nárůst v porovnání 4. čtvrtletí 2008 a 2009 zaznamenal počet uchazečů z řad absolventů bakalářských studijních programů (o 131%).

Míra nezaměstnanosti v historickém a mezinárodním srovnání

Jakkoliv údaje o růstu počtu nezaměstnaných vypadají hrozně, při hodnocení rizik vývoje trhu práce je nutno vzít v úvahu i skutečnost, že řada evropských zemí vykazuje vysoké míry nezaměstnanosti dlouhodobě. I přes prudký nárůst nezaměstnanosti tak ČR zůstává na evropské poměry zemí s podprůměrnou mírou nezaměstnanosti, nižší než vykazují země, které byly krizí

zasaženy více (např. Pobaltí, Irsko) nebo mají tradičně vyšší nezaměstnanost kvůli méně pružným trhům práce (viz Graf 2 a příloha). Skutečnost, že současné míry nezaměstnanosti nejsou výrazně vyšší než úroveň, se kterou mají evropské ekonomiky a jejich sociální systémy bohužel dlouhodobé zkušenosti, dokládá i fakt, že ještě ve 3. čtvrtletí 2009 jen 6 zemí EU27 vykazovalo míru nezaměstnanosti vyšší, než jaká byla maximální míra dosažená během poslední dekády.



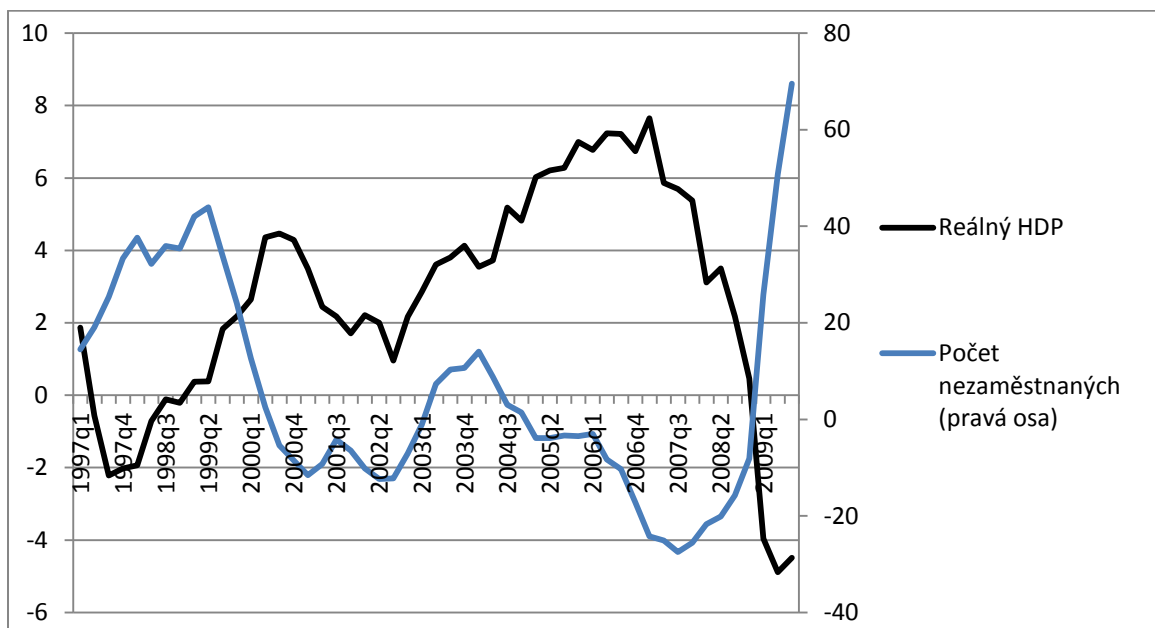
Graf 2 - Míra nezaměstnanosti (LFS) ve 3. čtvrtletí 2009. Zdroj: Eurostat

Ačkoliv to neznámá, že bychom měli brát rapidní nárůst nezaměstnanosti na lehkou váhu, je zřejmé, že vzhledem k historickým zkušenostem s nezaměstnaností mají evropské ekonomiky systémy podpory v nezaměstnanosti a aktivní politiky zaměstnanosti dostatečně dimenzované. Z pohledu státu je tak většinou problémem sekundární dopad ve formě rostoucích výdajů a klesajících příjmů veřejných rozpočtů než primární problémy ve formě nedostatečných kapacit sítě úřadů práce a podpor v nezaměstnanosti.

Ekonomický cyklus a nezaměstnanost

Nárůst nezaměstnanosti, ke kterému docházelo v průběhu roku 2009, byl způsoben především cyklickými faktory, tj. zpomalením, ke kterému došlo v druhé polovině roku 2008 a ekonomickým poklesem, který trvá od prvního čtvrtletí roku 2009.

Ačkoliv byla Česká republika díky své struktuře zahraničního obchodu velmi málo přímo závislá na ekonomické situaci v USA a přestože domácí finanční trhy a instituce jsou ve výrazně lepším stavu než je tomu v USA i v západní Evropě, dopady krize českou ekonomiku dostihly ve formě sekundárních dopadů ve formě klesající poptávky po českých exportech v Evropě. Rychlost přechodu od ekonomického růstu k poklesu vedla i k extrémně dramatickému obratu ve vývoji počtu nezaměstnaných (viz Graf 3). Rychlost změny nebyla vysoká pouze v ČR, k podobně rychlému obratu došlo i v ostatních zemích střední a východní Evropy i OECD.



Graf 3 - Meziroční změny reálného HDP a počtu nezaměstnaných (%). 1. čtvrtletí 1997 – 4. Čtvrtletí 2009. Zdroj dat: ČSÚ

Přes dramatickosti změn v počtu nezaměstnaných, kterou naznačuje Graf 3, se ve skutečnosti zaměstnanost od své trendové hodnoty v průběhu ekonomického cyklu obvykle odchyluje méně než objem finální produkce (HDP). Platí zde tzv. Okunův zákon, podle kterého bývá odchylka produkce od úrovně potenciální produktu dvakrát až třikrát vyšší než odchylka míry nezaměstnanosti od přirozené míry nezaměstnanosti. Nezaměstnanost tak většinou na ekonomický pokles reaguje nižším nárůstem, než by na první pohled odpovídalo. Že tomu tak je i v případě současné recese ukazuje i Tabulka 1, která porovnává meziroční změnu HDP a změnu zaměstnanosti mezi 2. čtvrtletím 2008 a 2009.

Změny v proc. Bodech	Změna HDP 2q2009-2q2008	Změna zaměstnanosti 2q2009-2q2008
EU 27	-4.9	-1.9
ČR	-5.5	-1.4
Maďarsko	-7.3	-4.5
Polsko	1.1	-0.7
Slovensko	-5.4	-1.3
Německo	-5.9	-0.1
Francie	-2.8	-1.2

Tabulka 1 - Reakce zaměstnanosti na pokles HDP, zdroj: Eurostat

Kdy se česká ekonomika vrátí k růstu?

Struktura zasažení české ekonomiky krizí zůstává odlišná od problémů, které postihly USA a západní Evropu. Dominantní roli v tomto poklesu hraje zahraniční poptávka po českých exportech, stav českého finančního sektoru zůstává dobrý a zatím sám o sobě nepředstavuje bariéru

případnému rychlému oživení. Pro návrat k ekonomickému růstu proto rozhodujícím faktorem zůstává oživení externí poptávky, zejména v německé ekonomice. Česká vláda má velmi omezené možnosti českou ekonomiku oživit, může však pomoci zlepšit či alespoň zachovat výchozí situaci pro příští oživení. Důležité je z tohoto pohledu zdraví finančního sektoru, flexibilita trhu práce a finanční rovnováha jednotlivých firem. Pokud nebude čekání na recesi trvat příliš dlouho, je šance, že schopnost domácích firem pružně zareagovat na obnovení poptávky zůstane v rozumné míře zachována.

Růst HDP	2009	2010 - odhad	Změna predikce proti říjnu 2009
Svět	-0.8	3.9	0.8
Eurozóna	-3.9	1.0	0.7
EU 27	-4.0	1.0	0.5
- Německo	-4.8	1.5	1.2
- Francie	-2.3	1.4	0.5
- Itálie	-4.8	1.0	0.8
- Španělsko	-3.6	-0.6	0.1

Tabulka 2 - MMF, predikce vývoje světové ekonomiky. 26. ledna 2010

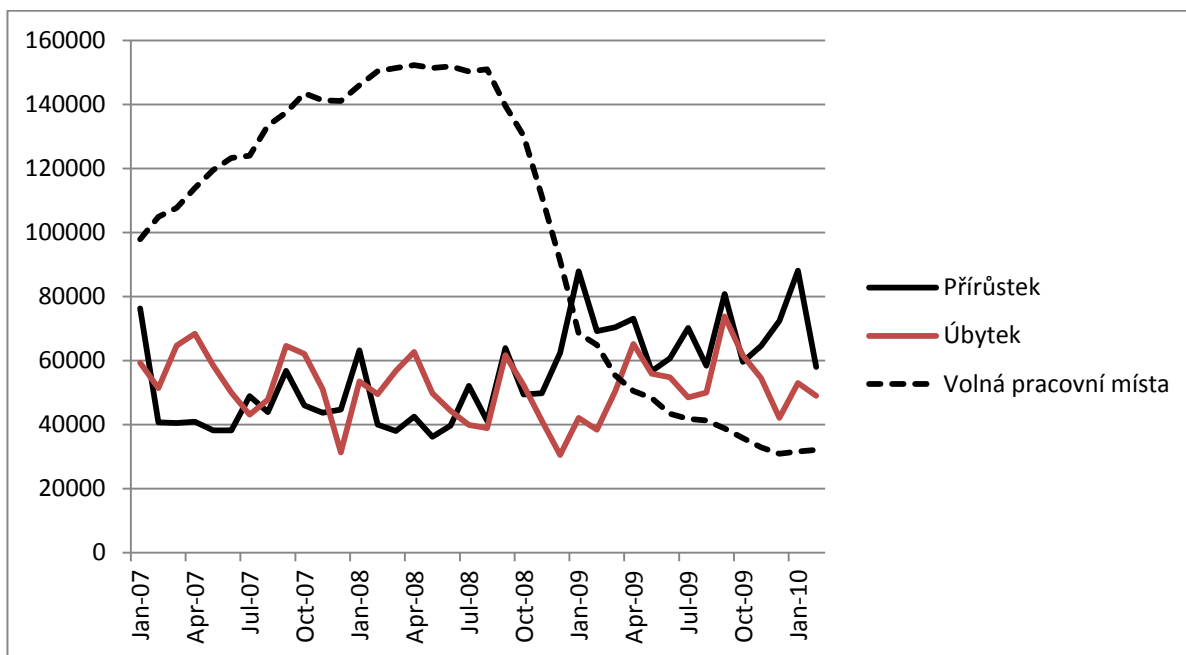
Pokud jde o vývoj na zahraničních trzích, mezi analytiky panuje přesvědčení, že v roce 2010 dojde v Eurozóně k mírnému oživení. Optimismus predikcí se dokonce v posledních měsících mírně zvyšuje – viz např. Tabulka 2). Při hodnocení reálného významu těchto predikcí pro oživení v ČR je však nutné zachovat opatrnost. Za prvé, světová ekonomika i ekonomika zemí Eurozóny se stále ještě nevypořádala se všemi problémy, které pomohly krizi odstartovat, některé z nich mohou oživení ještě výrazně zpomalit. Za druhé, předpovídaný reálný růst i přes pozitivní změnu posledních prognóz zůstává na úrovni nižší, než byl předchozí pokles. Reálná poptávka v zemích Eurozóny i poptávka po importech z ČR tak i v případě příznivého vývoje s největší pravděpodobností zůstane pod úrovní dosaženou v roce 2008. I návrat české ekonomiky k velmi mírnému růstu je v takovém prostředí nutno pokládat za úspěch.

Zdroj predikce	Reálný růst HDP v roce 2010
ČNB, únor 2010	+1.4%
MFČR, leden 2010	+1.3%
IDEA, prosinec 2010	+0.4% až +0.8%
Eurostat	+0.8%

Tabulka 3 - Predikce růstu české ekonomiky v roce 2010

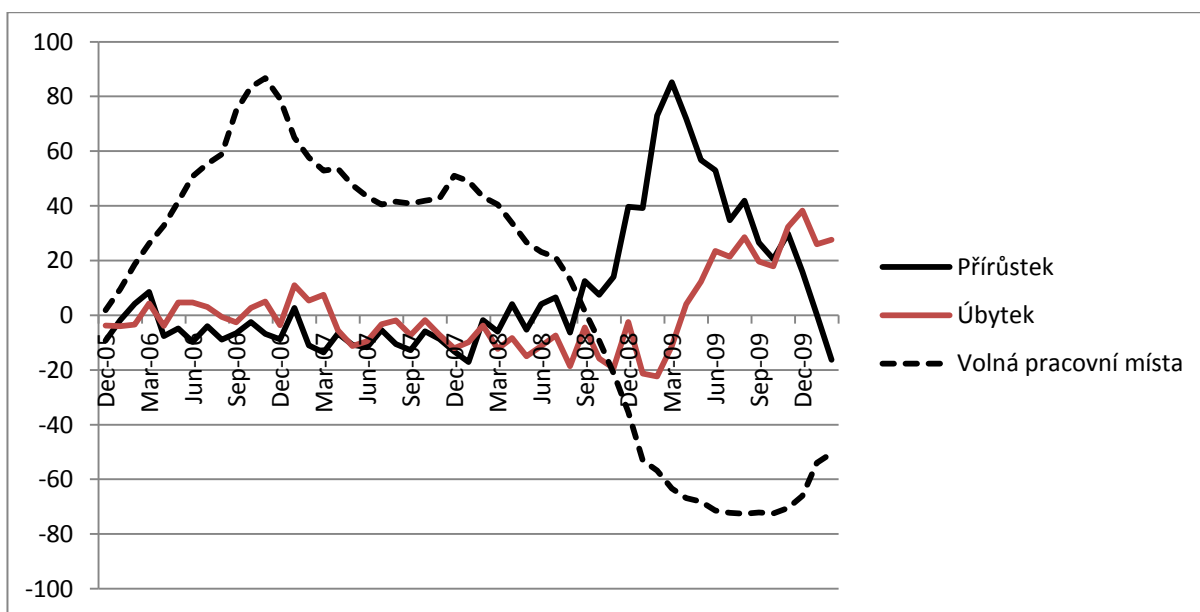
Dynamika vývoje počtu uchazečů o práci

Zajímavý pohled na dynamiku trhu práce poskytují měsíční data popisující vývoj přírůstku a úbytku počtu uchazečů o zaměstnání a také počtu pracovních míst, která pro ně úřady práce evidují. Chování těchto proměnných v průběhu finanční krize popisují Graf 4 (v absolutních číslech) a Graf 5 (v meziročních tempích růstu). Je z nich zřejmé, že v době před nástupem krize čelila česká ekonomika opačnému typu nerovnováhy, tj. značnému převisu poptávky po zaměstnancích, který byl kompenzován dovozem zahraniční pracovní síly.



Graf 4 - Dynamika změn na trhu práce, absolutní přírůstky a úbytky počtu uchazečů o zaměstnání. Zdroj dat: MPSV

Po nástupu ekonomického poklesu začíná s prvními měsíci roku 2009 prudké rozevření nůžek mezi přílivem a odlivem uchazečů o zaměstnání, které bylo zodpovědné za dříve zmíněné bezprecedentní tempo nárůst nezaměstnanosti. Během roku 2009 se situace mírně normalizovala, k novému rozevření těchto nůžek (v absolutních číslech) došlo na počátku roku 2010.

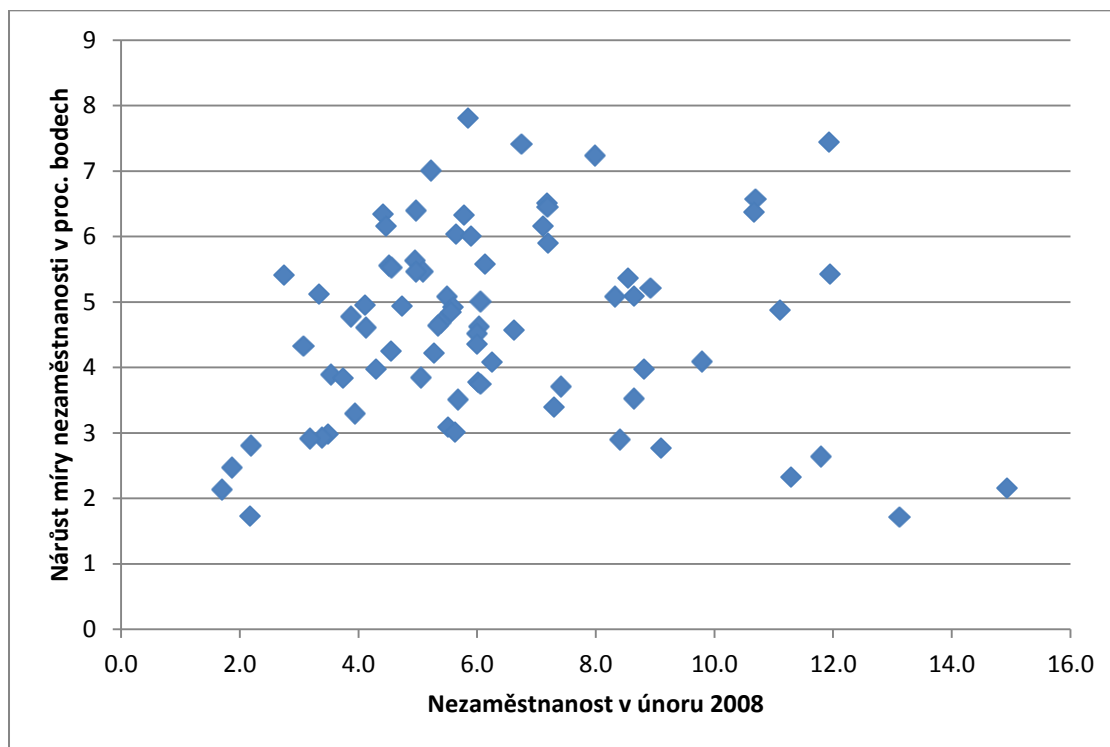


Graf 5 Dynamika změn na trhu práce, meziroční změny přírůstků a úbytků počtu uchazečů o zaměstnání. Zdroj dat: MPSV

Rozdíl mezi vývojem absolutních přírůstků a úbytků naznačuje, že počet uchazečů o práci bude ještě v krátkém období růst. Pokud však nedojde k dalším nečekaným šokům, je pravděpodobné, že v průběhu roku 2010 dojde k postupné stabilizaci.

Regionální rozdíly v míře nezaměstnanosti

Finanční krize postihla regiony značně asymetricky. Graf 6 porovnává aktuální (únor 2010) míry nezaměstnanosti v jednotlivých NUTS3 regionech s nezaměstnaností v únoru 2008 (původní data za jednotlivé regiony jsou uvedena v příloze). Je zřejmé, že paradoxně menší zhoršení vykazují regiony s tradičně vysokou mírou nezaměstnanosti (Karviná, Most) a vzhledem ke své specifické roli také Praha, naopak největší zhoršení regiony, které měly střední až nižší míru nezaměstnanosti (i když i zde jsou výjimky jako např. Jeseník). Tato struktura postižení jednotlivých regionů je poměrně logická, krize relativně nejvíce snížila poptávku po práci v regionech, které měly v minulých letech více štěstí a dařilo se jim rozvíjet díky přílivu přímých zahraničních investic a růstu ekonomiky. Regiony, které byly méně orientované na exportně zaměřenou výrobu, byly finanční krizí postiženy méně.



Graf 6 - Regionální diferenciacie dopadů krize na nezaměstnanost

Tento výsledek však neznamená, že by na tom regiony s tradičně vyšší mírou nezaměstnanosti nebyly hůře. Naopak, sociální situace v těchto regionech je často problematičtější kvůli vyššímu podílu dlouhodobé nezaměstnanosti a nižšímu podílu nezaměstnané populace, která má z předchozího zaměstnání rozumné úspory a/nebo stále ještě pobírá podporu v nezaměstnanosti.

Struktura zasažení regionů růstem nezaměstnanosti má také jasné důsledky pro diferenciaci dopadů očekávaného oživení. I zde lze očekávat, že oživení povede ke snížení nezaměstnanosti předem v regionech, kde se nezaměstnanost výrazněji zvýšila až s nástupem

recese. Bylo by příliš optimistické předpokládat, že přicházející oživení přinese výraznější úlevu regionům, které s vysokou nezaměstnaností (a nižší mírou ekonomické aktivity) bojovaly již před počátkem finanční krize.

Jak se bude trh práce vyvíjet v roce 2010?

Pokud dojde k ekonomickému oživení v EU a pokud důvěra domácích spotřebitelů a firem investujících v ČR nebude výrazněji narušena politickou situací, je možné očekávat, že i česká ekonomika se v průběhu roku 2010 vrátí k ekonomickému růstu, i když zřejmě jen v rozsahu 0.5%-1.5% procenta.

Dopad takto mírného oživení na trhy práce bude zřejmě velmi pozvolný. I když za celý rok 2010 zřejmě dojde oproti současnému stavu k mírnému zlepšení, zlepšování bude pomalé a dojde k němu spíše v druhé polovině roku (po očištění o sezónní vlivy). Důvody pro pomalejší reakci trhů práce jsou v zásadě čtyři, z nichž první dva se týkají využití výrobních kapacit a zbylé dva obnovení ochoty investovat v ČR:

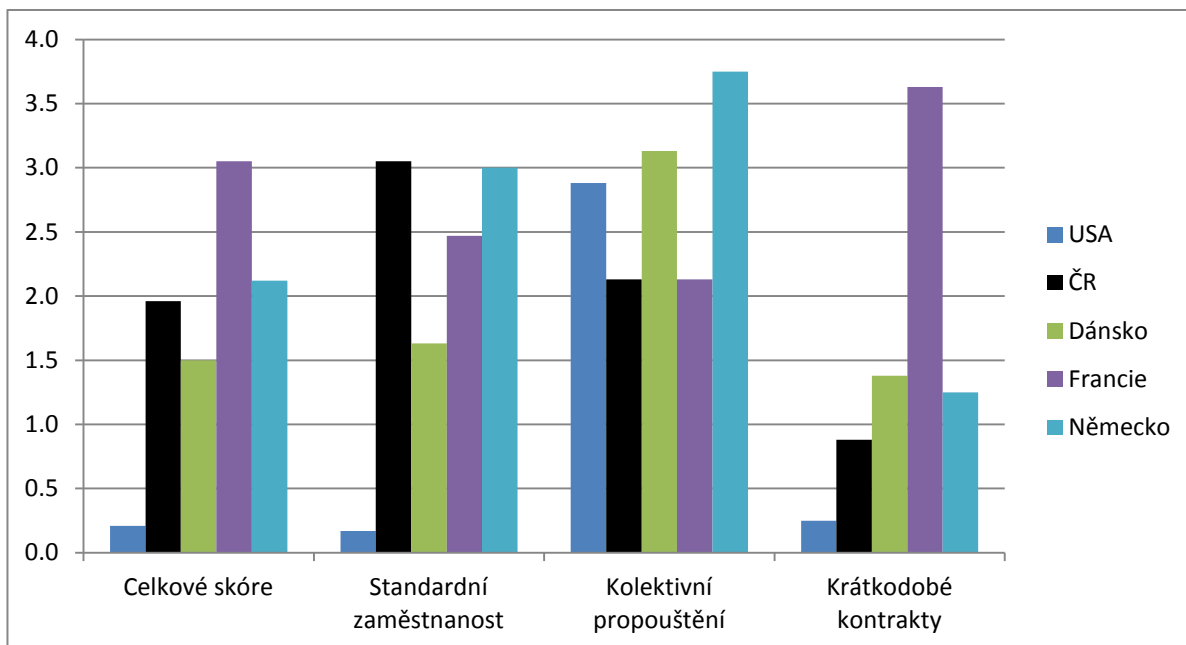
1. Ekonomický růst bude nízký, nekompenzuje celý propad produkce zaznamenaný v roce 2009. Výrobní kapacity řady firem tak i v případě oživení budou využity méně než v roce 2008.
2. Reakce firem na nástup krize byla opatrná, ve většině případů se snažily udržet si klíčové pracovníky i za cenu dočasného zhoršení efektivity ve formě zkracování pracovního týdne. Motivace k okamžitému obnovení nábory pracovních sil bude tedy relativně malá, firmy navíc budou před zvýšením ochoty nabírat nové zaměstnance čekat na potvrzení pozitivních trendů vývoje ekonomiky.
3. Pokud jde o příliv přímých zahraničních investic, soupeření v této oblasti bude intenzivnější. Novým prvkem je zde vyšší konkurence ze strany Slovenska, které může stavět na svém členství v Eurozóně.
4. I přes motivaci danou např. současným daňovým zvýhodněním odpisů může řada firem s důležitými kroky čekat až na výsledek voleb a jednání o příští vládě, aby o svém příštím rozvoji rozhodovaly až s lepšími a konkrétnějšími informacemi o budoucí daňové zátěži a kvalitě podnikatelského prostředí v ČR.

Jak tedy přispět k co nejrychlejšímu oživení na trhu práce?

K urychlení oživení české ekonomiky a zpružnění reakce českého trhu práce je nutné zabezpečit, jednak aby se firmy nebály investovat v ČR (obnovení tvorby fixního kapitálu by pozitivně přispělo k ekonomickému růstu), jednak, aby na nárůst poptávky po své produkci byly skutečně ochotné zareagovat najímáním nových zaměstnanců.

Důvěře v kvalitu podnikatelského prostředí v ČR by mohla napomoci jasná perspektiva budoucího členství v EMU a zodpovědný přístup politické reprezentace k fiskální problematice a problematice regulace podnikatelského prostředí. Populistické sliby spočívající ve výrazném zvyšování sociálních výdajů a penzí mohou sice zvýšit poptávku domácností, vzhledem

k otevřenosti ekonomiky však nebudou mít výraznější pozitivní dopad. Jejich negativní dopad může však být velmi výrazný, protože mohou zvýšit motivaci domácích i zahraničních subjektů investovat jinde, než v ČR.



Graf 7 - Přísnost legislativy na "ochranu" zaměstnanosti v roce 2008. Zdroj: OECD

Pokud jde o ochotu firem pružně reagovat na růst poptávky najímáním nové pracovní síly, empirické studie¹ i teoretické modely² přesvědčivě ukazují, že ochota firem flexibilně najímat novou pracovní sílu a zvláště pracovní sílu pokládanou za rizikovou (např. mladé nezaměstnané bez praxe) velmi citlivě závisí na možnosti se této pracovní síly efektivně zbavovat v situaci, kdy hrozí firmě ekonomické problémy. Spolehlivě zde funguje vztah, který je možná mírně v rozporu s očekáváními laické veřejnosti a který evropská veřejnost bohužel často pokládá spíše za propagandu zaměstnavatelů. V zásadě platí, že čím nižší jsou překážky související s propouštěním pracovníků, tím ochotnější jsou firmy nové zaměstnance přijímat.

V mezinárodních srovnáních flexibility nevychází ČR při celkovém pohledu špatně - alespoň pokud jde o srovnání s evropskými zeměmi. Z velké části se jedná ale o efekt menší regulace práce na krátkodobé kontrakty a jiné úpravy kolektivního propouštění. Co se ale týče standardních zaměstnaneckých kontraktů a překážek při individuálním propouštění, zdá se podle mezinárodních srovnání český trh více regulovaný a méně pružný – a to dokonce i při srovnání např. s Německem či Francií (viz Graf 7 – část standardní zaměstnanost). Pro ČR by tak zajímavou cestou, jak urychlit dopady oživení na standardní zaměstnanost, mohlo být další zpružňování trhu práce a odstraňování administrativní zátěže související s přijímáním, zaměstnáváním a propouštěním zaměstnanců. Že tato cesta nemusí být při zodpovědném přístupu vlády nestravitelná i pro voliče ukazují např. zkušenosti s dánskou reformou trhu práce, tzv. Flexicurity.

¹ viz např. OECD(2004), Messina a Vallanti (2006)

² Např. Brown, Merkl, Snower (2009)

Tato kombinace zjednodušení regulace propouštění zaměstnanců, relativně štedré podpory v nezaměstnanosti a aktivačních (motivačních) programů pro nezaměstnané se osvědčila jako reálně prosaditelná metoda, která je schopná výrazně zefektivnit fungování trhu práce.

Použité zdroje:

A. J.G. Brown, C. Merkl, D.J. Snower: Incentives and Complementarities of Flexicurity. Kiel working paper No. 1526, červen 2009

ČNB: Situační zpráva o hospodářském a měnovém vývoji, únor 2010

ČSÚ: Hrubý domácí produkt – časové řady čtvrtletních ukazatelů

ČSÚ: Vybrané dopady hospodářského zpomalení na regionální trhy práce v ČR. ČSÚ, 2009

ČSÚ: Vliv mezikrajské dojížděky za prací na výši zaměstnanosti v regionech ČR. 2009

J. Messina, G. Vallanti: Job flow dynamics and firing restrictions. Evidence from Europe. ECB, 2006

MPSV ČR: Statistiky zaměstnanosti z integrovaného portálu MPSV

Ministerstvo financí ČR: Makroekonomická predikce

MMF: World Economic Outlook Update, leden 2010

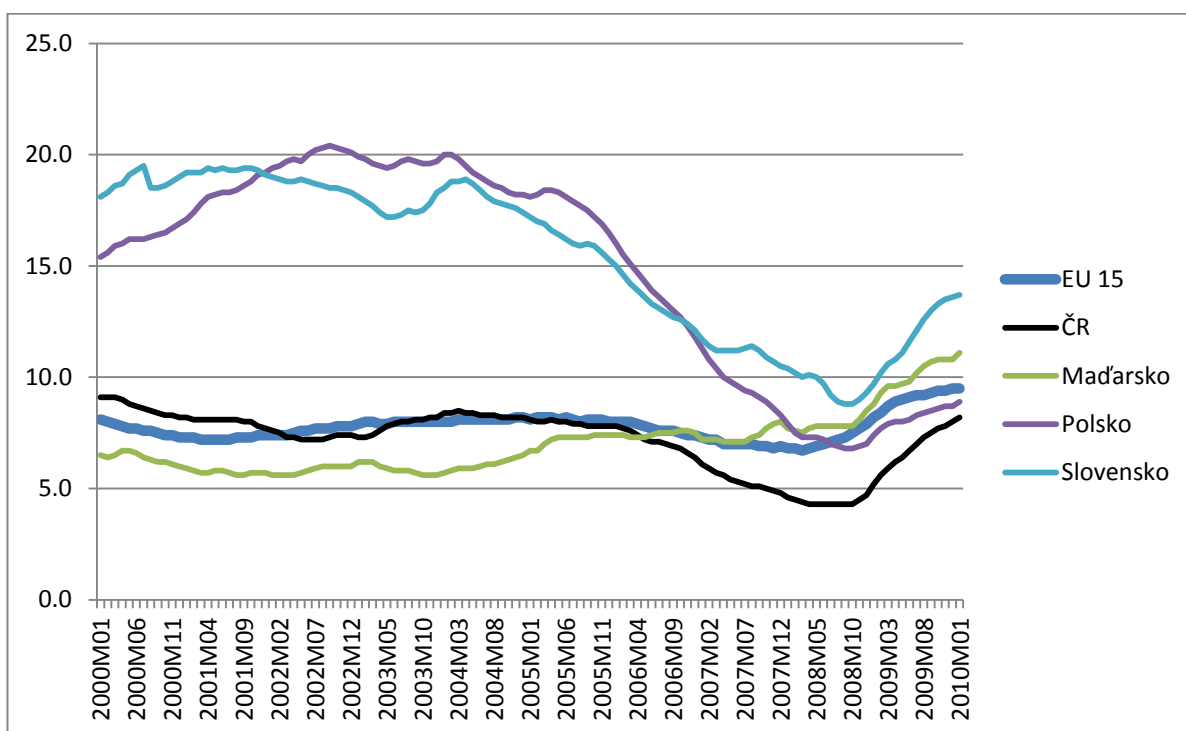
OECD: Employment Outlook 2004: Chapter 2- Employment Protection Regulation and Labour Market Performance. OECD (2004)

OECD: Addressing the Labour Market Challenges of the Economic Downturn: A Summary of Country Responses to the OECD-EC Questionnaire. 2009

OECD: Employment Protection Regulation Statistics.

Přílohy

Vývoj míry nezaměstnanosti 1/2000-1/2010 – Visegradská čtyřka a EU 15



Zdroj dat: Eurostat. Sezónně očištěná měsíční data

Struktura uchazečů o zaměstnání: 4. kvartál 2009 versus 4. kvartál 2007

	4q 2007	4q 2009	% změna
Uchazeči - celkem	354878	539136	52
OZP	65216	67738	4
plně invalidní	254	285	12
částečně invalidní	56021	58343	4
os. zdrav. znevýhodn.	8940	9113	2
ženy-těhot., kojící a matky do 9 m po por.	5409	4889	-10
os. pečuj. o dítě do 15	44217	60655	37
osoby potřebuj. zvl. pomoc	5794	4356	-25
Věková struktura			
do 19 let	16797	25898	54
z toho do 18 let	4953	4941	0
20-24 let	38038	71811	89
25-29 let	37100	61034	65
30-34 let	43354	67349	55
35-39 let	36756	60463	64
40-44 let	37155	53764	45
45-49 let	36942	54225	47
50-54 let	53656	67466	26
55-59 let	46018	63972	39
60-64 let	8899	12975	46
nad 65 let	163	179	10
Průměrný věk	40.4	39.1	
Vzdělanostní struktura			
bez vzdělání	576	497	-14
neúplné zákl. vzdělání	1841	2151	17
základní vzdělání	109630	141090	29
nižší střední vzdělání	303	394	30
nižší střední odborné vzdělání	7379	13781	87
střední odborné vzdělání s výuč.listem	139834	224800	61
stř.nebo stř.odb. bez mat.i výuč.listu	3256	4290	32
ÚSV	10118	13985	38
ÚSO s vyučením i maturitou	14095	27331	94
ÚSO s maturitou (bez vyučení)	51950	82110	58
vyšší odborné vzdělání	1916	3485	82
bakalářské vzdělání	1793	4150	131
vysokoškolské vzdělání	11810	20420	73
doktorské vzdělání	377	652	73

Zdroj dat: MPSV

Doba evidence uchazečů: 4. kvartál 2009 versus 4. kvartál 2007

Doba evidence uchazečů celkem			
do 3 měsíců	106358	171172	61
3 - 6 měsíců	57867	119762	107
6 - 9 měsíců	29960	70842	136
9 - 12 měsíců	23780	53487	125
12 - 24 měsíců	44911	61442	37
nad 24 měsíce	92002	62431	-32
celk. délka evidence (tis.dní)	233899	222551	-5
prům. délka evidence (dny)	659.1	412.8	-37
Vyřazení uchazeči za čtvrtletí	141961	153581	8
celk. délka evidence (tis.dní)	42993	33027	-23
prům. délka evidence (dny)	302.9	215.0	-29

Zdroj dat: MPSV

Míra nezaměstnanosti hlášená regionálními úřady práce v únoru 2010

	Míra nezaměstnanosti v %		Míra nezaměstnanosti v %
Jeseník	19.4	Zlín	10.6
Znojmo	17.4	Semily	10.6
Bruntál	17.3	Jihlava	10.6
Most	17.1	Jičín	10.5
Hodonín	17.0	Liberec	10.5
Děčín	16.0	Vyškov	10.4
Šumperk	15.2	Uherské Hradiště	10.4
Karviná	14.8	Kutná Hora	10.3
Teplice	14.4	Klatovy	10.3
Tachov	14.2	Domažlice	10.1
Sokolov	14.1	Kolín	10.1
Třebíč	13.9	Tábor	10.1
Chomutov	13.9	Rakovník	10.0
Svitavy	13.7	Trutnov	9.8
Kroměříž	13.7	Nymburk	9.8
Nový Jičín	13.7	Jindřichův Hradec	9.7
Česká Lípa	13.6	Strakonice	9.5
Ústí nad Labem	13.6	Kladno	9.2
Přerov	13.4	Náchod	9.1
Břeclav	13.3	Písek	8.9
Vsetín	13.1	Brno-venkov	8.8
Louny	12.8	Plzeň-sever	8.7
Jablonec nad Nisou	12.2	Rokycany	8.6
Litoměřice	12.2	Brno-město	8.6
Olomouc	12.1	Mělník	8.6
Chrudim	11.9	Pelhřimov	8.4
Ostrava-město	11.9	Prachatice	8.3
Žďár nad Sázavou	11.7	Rychnov nad Kněžnou	8.2
Blansko	11.7	Pardubice	7.6
Ústí nad Orlicí	11.4	Beroun	7.4
Opava	11.3	Plzeň-jih	7.4
Český Krumlov	11.2	Hradec Králové	7.2
Karlovy Vary	11.1	Plzeň-město	6.5
Příbram	11.1	České Budějovice	6.3
Prostějov	10.8	Benešov	6.1
Frýdek-Místek	10.7	Mladá Boleslav	5.0
Cheb	10.7	Praha-západ	4.3
Havlíčkův Brod	10.6	Praha	3.9
		Praha-východ	3.8

Zdroj dat: MPSV