

SOÚ
Sociologický ústav AV ČR

Mimomanželská plodnost v České republice po roce 1989: sociální a ekonomické souvislosti

Dana Hamplová (ed.),
Kryštof Zeman, Blanka Řeháková, Vladimír Polášek, Eva Soukupová

Tuto práci recenzovaly:
Mgr. Anna Šťastná
Mgr. Jana Vobecká

Tato publikace vznikla za podpory projektu cíleného výzkumu AV ČR „Sociální a ekonomické charakteristiky mimomanželské plodnosti v České republice po roce 1989“ č. 1QS700280552.

Obsah

Abstrakt	7
Abstract	8
Abstraktum	9
1. Úvod (Dana Hamplová)	11
Literatura	12
2. Mimomanželská plodnost v České republice – demografická analýza (Kryštof Zeman)	14
2.1 Vývoj v letech 1990-2005	14
2.2 Analýza mimomanželské plodnosti v letech 1990-2005	17
2.3 Závěr	25
3. Mimomanželská plodnost: individuální charakteristiky žen a vliv regionu (Dana Hamplová, Blanka Řeháková)	26
3.1 Proč mají nemanželské děti méně vzdělané ženy?	27
3.2 Je důležité, kde se dítě narodí?	27
3.3 Metoda, data a proměnné	29
3.4 Výsledky	30
3.5 Závěr	38
Literatura	39
4. Nevdané matky a co je čeká (Vladimír Polášek)	40
4.1 Svobodné matky	40
4.1.1 Tvorba sledovaných souborů	40
4.1.2 Věková struktura souborů	43
4.1.3 Sňatky	43
4.1.4 Rozvody	57
4.1.5 Narození dalších dětí	63
4.1.6 Potraty	67
4.2 Rozvedené matky	70
4.2.1 Tvorba sledovaných souborů	70
4.3 Shrnutí	75
Literatura	75
5. Jak je výhodné mít manžela (Eva Soukupová)	76
5.1 Speciální opatření pro osamělé matky v rámci systému sociálního zabezpečení	77
5.2 O kolik je možné si přilepšit	79
5.3 Závěr	86
Literatura	88
6. Závěr (Dana Hamplová)	89
Shrnutí	90
Summary	91
Zusammenfassung	92

Mimomanželská plodnost v České republice po roce 1989: sociální a ekonomické souvislosti

Dana Hamplová (ed.),
Kryštof Zeman, Blanka Řeháková, Vladimír Polášek, Eva Soukupová

Abstrakt

Publikace se věnuje mimomanželské plodnosti v České republice v letech 1990-2005. Důraz je kladen jak na celkový vývoj fertility, tak na rozdíly mezi vzdělanostními a věkovými skupinami žen a na regionální odlišnosti. Výsledky jasně ukazují, že nejvýraznějším diferencujícím znakem mimomanželské plodnosti v České republice je nejvyšší ukončené vzdělání matek a že s každým dosaženým stupněm vzdělání prudce klesá pravděpodobnost nemanželského porodu. Víceúrovňová analýza odhaluje, že kromě individuálních charakteristik matek hraje roli i socioekonomická situace okresu. Vysoká nezaměstnanost v okrese zvyšuje i podíl mimomanželských porodů, nejvíc je přitom ovlivněno chování velmi mladých matek. Součástí publikace jsou i data z původní databáze Českého statistického úřadu, z níž lze odvodit i následné chování svobodných matek. Data ukazují dvě důležitá fakta. Zaprvé, od počátku 90. let minulého století se mění i následné chování svobodných matek, které po porodu nemanželského dítěte stále později a méně často vstupují do manželství. Zadruhé, následné chování neprovdaných matek rozdíly mezi vzdělanostními skupinami ještě dále zvyšují. V závěru práce se pozornost věnuje českému sociálnímu systému a podpoře, kterou mají neprovdané matky k dispozici.

Klíčová slova

mimomanželská plodnost, vzdělání, víceúrovňová analýza, český sociální systém

Non-Marital Fertility in the Czech Republic after 1989: The Social and Economic Context

Dana Hamplová (ed.),
Kryštof Zeman, Blanka Řeháková, Vladimír Polášek, Eva Soukupová

Abstract

This volume is devoted to the subject of non-marital fertility in the Czech Republic during the period between 1990 and 2005. It focuses on both overall fertility trends and on the differences in relation to women's educational and age groups and regional differences. The results clearly show that the biggest differentiating factor in non-marital fertility in the Czech Republic is the highest completed level of education of the mothers and that with each additional level of education completed the probability of non-marital birth decreases. The multilevel analysis reveals that, alongside the characteristics of the mothers, a role is also played by the socio-economic situation of the region. A high unemployment rate is linked to a higher percentage of non-marital births, and the strongest effect appears in connection with very young mothers. The study also includes data from the database of the Czech Statistical Office, which also provides evidence about the subsequent behaviour of single mothers. The data reveal two important facts: First, since the early 1990s the subsequent behaviour of single mothers has been changing, and the trend is for unmarried mothers subsequently to marry at an increasingly later age and increasingly less often. Second, the subsequent behaviour of unmarried mothers further increases the differences between educational categories. In its conclusion, the study looks at the Czech social system and support available to unmarried mothers.

Keywords

Non-marital fertility, education, multilevel analysis, the Czech social system

Außereheliche Geburten in der Tschechischen Republik nach 1989: Soziale und wirtschaftliche Zusammenhänge

Dana Hamplová (ed.),
Kryštof Zeman, Blanka Řeháková, Vladimír Polášek, Eva Soukupová

Abstraktum

Die Publikation widmet sich den außerehelichen Geburten in der Tschechischen Republik in den Jahren 1990-2005. Es werden sowohl die allgemeine Entwicklung der Fertilität als auch die Unterschiede zwischen Bildungs- und Altersgruppen von Frauen und regionale Unterschiede betrachtet. Die Ergebnisse zeigen klar, dass das markanteste differenzierende Merkmal der außerehelichen Geburten in Tschechien das erreichte Ausbildungsniveau der Mütter ist, mit jeder erreichten Bildungsstufe sinkt die Wahrscheinlichkeit einer außerehelichen Geburt stark. Die mehrstufige Analyse enthüllt, dass außer individuellen Merkmalen der Mütter auch die sozioökonomische Situation des Bezirkes eine Rolle spielt. Eine hohe Arbeitslosigkeit im Bezirk erhöht auch den Anteil außerehelicher Geburten, am meisten wird dabei das Verhalten sehr junger Mütter beeinflusst. Teil der Publikation sind auch Daten aus der eigenen Datenbank des Tschechischen Amtes für Statistik, aus denen sich auch das Folgeverhalten lediger Mütter ableiten lässt. Die Daten zeigen zwei wichtige Fakten. Zum einen ändert sich seit Anfang der 90-er Jahre des letzten Jahrhunderts auch das Folgeverhalten lediger Mütter, die nach der Geburt eines unehelichen Kindes immer später und weniger häufig eine Ehe eingehen. Zum anderen erhöht das Folgeverhalten der ledigen Mütter die Unterschiede zwischen den Bildungsgruppen noch mehr. Das Ende der Arbeit widmet seine Aufmerksamkeit dem tschechischen sozialen System und der Unterstützung, die ledigen Müttern zur Verfügung steht.

Schlüsselworte

außereheliche Geburten, Bildung, mehrstufige Analyse, tschechisches soziales System

Úvod

Dana Hamplová

Jedním z nejvýznamnějších trendů demografického vývoje moderních industriálních společností je rostoucí počet dětí narozených neprovdaným matkám (Šalamounová, Nývlt 2006; Billari 2004). Ani česká společnost není v tomto ohledu výjimkou a podíl nemanželských dětí se zde v dnešní době pohybuje okolo jedné třetiny. Frekvence, s níž se děti rodí neprovdaným matkám, podpořila přesvědčení, že formální rodinný stav matky není v současnosti důležitý, protože velká část dnešních „nemanželských“ dětí patrně vyrůstá s oběma biologickými rodiči (Populační vývoj 2003; Lesthaeghe, Surkyn 2002; Sobotka 2002; Brown 1996). A i v případě, že dítě s oběma rodiči nevyrůstá, nejde o významný sociální problém, protože dnešní svobodné (či obecně neprovdané) matky jsou schopné poskytnout dítěti stejně dobrou výchovu jako rodiče dva. Nárůst nemanželské plodnosti je tak podle těchto názorů přirozený důsledek rostoucího individualismu a svobody moderního člověka, nikoliv varovný sociální problém (Lesthaeghe, Surkyn 2002; Van de Kaa 1987, 1993; Giddens 1992; Inglehart 1990).

Česká mimomanželská plodnost však s sebou nese celou řadu varovných prvků, které lze dát jen těžko do souladu s těmito názory: kumuluje se totiž mezi ženami s nízkým vzděláním a v regionech s vysokou nezaměstnaností, úmrtností a dalšími negativními sociálními jevy (Šalamounová, Šamanová 2005; Šalamounová 2002; Možný 2002). Podstatné navíc je, že se nůžky mezi různými vzdělanostními skupinami z hlediska legitimacy plodnosti čím dál tím víc rozevírají. Nabízí se tedy otázka, zda v případě české společnosti nemají pravdu spíše ti autoři, kteří rostoucí mimomanželskou plodnost v moderních společnostech připisují rostoucím sociálním nerovnostem a ekonomickým těžkostem některých sociálních vrstev (Oppenheimer 2000, 2003; Oppenheimer, Kalmijn, Lim 1997; Wu 1996; Friedman, Hechter, Kanazawa 1994; Abrahamse, Morrison, Waite 1988; Marsiglio 1987).

I přesto, že typ svobodného mateřství a sociální postavení svobodných matek v české společnosti prokazuje celou řadu negativních znaků, nárůst podílu neprovdaných rodiček nezískal odpovídající pozornost. Předkládaná publikace se snaží tuto mezeru v české sociologické a demografické literatuře částečně zaplnit a systematicky mapuje základní trendy spojené s nemanželskou plodností v České republice. Texty se věnují primárně analýze demografických statistik a soustředí se tedy na formální rodinný stav, nikoliv na to, zda žena žije s partnerem, a jsou výsledkem první fáze projektu na výzkum sociálních a ekonomických podmínek mimomanželské plodnosti. Otázka partnerského uspořádání v době porodu bude řešena v dalších fázích.

V úvodní části Kryštof Zeman shrnuje demografickou situaci České republiky z hlediska nemanželské plodnosti. Věnuje se jak celkovému vývoji fertility, tak rozdílům mezi vzdělanostními a věkovými skupinami žen a regionálním odlišnostem. Poukazuje na to, že po roce 1990 došlo k poklesu manželské plodnosti a k růstu plodnosti nemanželské, která přestala být typická pro

velmi mladé matky a přesunula se do širokého věkového pásma 20-30 let. Autor rovněž poukazuje na to, že nejvýraznějším diferencujícím znakem mimomanželské plodnosti v České republice je nejvyšší ukončené vzdělání matek. Zatímco většina žen se základním vzděláním již rodí děti mimo manželství, mezi vysokoškolačkami je toto chování stále spíše marginální.

Další kapitola se snaží najít odpověď na otázku, jaký je vlastně vztah mezi ekonomickou situací regionu a vzděláním ženy, resp. zda ekonomické těžkosti, s nimiž se musí lidé v určitých oblastech vypořádat, působí na všechny vzdělanostní a věkové skupiny stejně, nebo zda zasahují jen jistý typ žen. K analýzám autorky zvolily metodu víceúrovňového modelování, která umožňuje odlišit individuální a regionální charakteristiky a odhaduje, zda situace regionu mění vliv individuálních rysů. Na základě dat z let 2000-2004 došlo k závěru, že šance na to, že žena porodí dítě neprovdaná, souvisí jak s úrovní nezaměstnanosti, tak s podílem městského obyvatelstva v okrese. Poukázaly rovněž na to, že zhoršená ekonomická situace regionu ovlivňuje šance porodit dítě mimo manželství zvláště v případě velmi mladých matek.

Vladimír Polášek zpracovává základní databáze Českého statistického úřadu a sleduje další demografické chování neprovdaných matek. Jedná se o unikátní informaci, kterou nelze z běžné demografické statistiky odvodit, a tak bude mít pro mnohé i hodnotu základního pramenného díla. Autor ukazuje, že od počátku 90. let minulého století se mění i následné chování svobodných matek, které po porodu nemanželského dítěte stále později a méně často vstupují do manželství. Ze srovnání svobodných matek s různým vzděláním, které se následně vdaly, navíc vyplývá, že nejvyšší šance na následný sňatek mají v dnešní době opět vysokoškolačky, tedy, že následné chování neprovdaných matek ještě dále zvyšuje rozdíly mezi vzdělanostními skupinami.

Na závěr Eva Soukupová detailně analyzuje český sociální systém z hlediska podpory matek samoživitelek, nesezdaných párů a manželství. Ukazuje, že česká sociální politika nemá v tomto ohledu žádnou ucelenou koncepci, ale existuje celá řada dílčích opatření, která mají matky-samoživitelky k dispozici. Tyto analýzy rovněž ukazují, pro které ženy a za jakých podmínek je finančně výhodné se vdát, resp. žít v nesezdaném soužití.

Literatura

- Abrahamse, A. F., P. A. Morrison, L. J. Waite. 1988. „Teenagers Willing to Consider Single Parenthood: Who is at Greatest Risk?“ *Family Planning Perspectives* 20 (1): 13-18.
- Billari, F. C. 2004. „Choices, Opportunities and Constraints of Partnership, Childbearing and Parenting: The Patterns in the 1990s.“ Paper for the *European Population Forum 2004*, Geneva, January 12-14. (viz též <<http://www.unecce.org/ead/pau/epf/billari.pdf>>).
- Brown, J. C. 1996. „The Focus on Single Mothers.“ Pp. 61-65 in R. Lister (ed.). *Charles Murray and the Underclass. The Developing Debate*. London: IEA.
- Friedman, D., M. Hechter, S. Kanazawa. 1994. „A Theory of the Value of Children.“ *Demography* 31 (3): 375-401.
- Giddens, A. 1992. *The Transformation of Intimacy. Sexuality, Love and Eroticism in Modern Societies*. Cambridge: Polity Press.
- Hamplová, D. 2001. „Výsledky šetření a reprodukce (FFS).“ Pp. 38-70 in J. Rychtaříková, S. Pikálková, D. Hamplová. *Diferenciace reprodukčního a rodinného chování v evropských populacích. Sociologické texty/Sociological Papers* 01:10. Praha SOÚ AV ČR.

- Inglehart, R. 1990. *Culture Shift in Advanced Industrial Society*. Princeton: Princeton University Press.
- Lesthaeghe, R., J. Surkyn. 2002. „New Forms of Household Formation in Central and Eastern Europe: Are They Related to Newly Emerging Value Orientations?“ *Interuniversity Papers in Demography 2002-2*. Gent: University of Gent, VU Brussel.
- Marsiglio, W. 1987. „Adolescent Fathers in the United States: Their Initial Living Arrangements, Marital Experience and Educational Outcomes.“ *Family Planning Perspectives* 19 (6): 240-251.
- Možný, I. 2002. „Vzdělanostně diferencovaná ilegilitimita jako symptom pozdní moderny.“ Pp. 60-65 in I. Plaňava, M. Pilát (eds.). *Děti, mládež a rodiny v období transformace*. Brno: Barrister and Principal.
- Oppenheimer, V. K. 2000. „The Continuing Importance of Men's Economic Position in Marriage Formation.“ Pp. 283-301 in L. J. Waite (ed.). *Ties That Bind. Perspectives on Marriage and Cohabitation*. New York: Aldine de Gruyter.
- Oppenheimer, V. K. 2003. „Cohabiting and Marriage during Young Men's Career-Development Process.“ *Demography* 40 (1): 127-149.
- Oppenheimer, V. K., M. Kalmijn, N. Lim. 1997. „Men's Career Development and Marriage Timing During a Period of Raising Inequality.“ *Demography* 34 (3): 311-330.
- Populační vývoj. 2003. *Populační vývoj České republiky 1990-2002*. Praha: Přírodovědecká fakulta UK.
- Sobotka, T. 2002. „Ten Years of Rapid Fertility Changes in the European Post-communist Countries.“ *Working Paper 02-1*. Groningen: Population Research Centre.
(viz též <<http://www.rug.nl/prc/publications/workingpapers>>).
- Šalamounová, P. 2002. „Změny plodnosti v České republice v 90. letech.“ *SDA Info* 4 (1-2): 1-4.
- Šalamounová, P., O. Nývlt. 2006. „Mimomanželská plodnost – současné trendy v Evropě a v České republice.“ Pp. 118-140 in D. Hamplová, P. Šalamounová, G. Šamanová (eds.). *Životní cyklus. Sociologické a demografické perspektivy*. Praha: SOÚ AV ČR.
- Šalamounová, P., G. Šamanová. 2005. „Plodnost z hlediska legitimacy v regionálním pohledu.“ *SDA Info* 7 (2): 6-9.
- Van de Kaa, D. J. 1987. „Europe's Second Demographic Transition.“ *Population Bulletin* 42 (1): 3-57.
- Van de Kaa, D. J. 1993. „Second Demographic Transition Revisited: Theories and Expectations.“ Pp. 81-126 in G. C. N. Beets (ed.). *Population and Family in the Low Countries*. Lisse: Swets and Zeitlinger.
- Wu, Z. 1996. „Childbearing in Cohabitational Relationships.“ *Journal of Marriage and Family* 58 (2): 281-292.

2. Mimomanželská plodnost v České republice – demografická analýza

Kryštof Zeman

V roce 2005 se téměř třetina dětí narodila mimo manželství, zatímco v sedmdesátých a osmdesátých letech dvacátého století činil tento podíl pouze 5-8 %. Z těchto dvou údajů je na první pohled patrný vzestup fenoménu nemanželské plodnosti v posledních patnácti letech. Za dob socialismu byla sňatečnost téměř univerzální, tabulková prvosňatečnost tvořila 95-98 % (z čehož se dá odhadnout, že pouze okolo pěti žen ze sta zůstalo neprovdaných) a bezdětnost byla na velmi nízké úrovni (podle sčítání lidu v roce 2001 činil podíl bezdětných mezi padesátiletými ženami pouhá 4,3 %). Naprostá většina dětí tedy byla porozena vdanými ženami, vyšší podíl nemanželských dětí se rodil pouze nejmladším ženám ve věku 15-19 let, ženám se základním vzděláním a ženám s vysokým počtem dětí.

2.1 Vývoj v letech 1990-2005

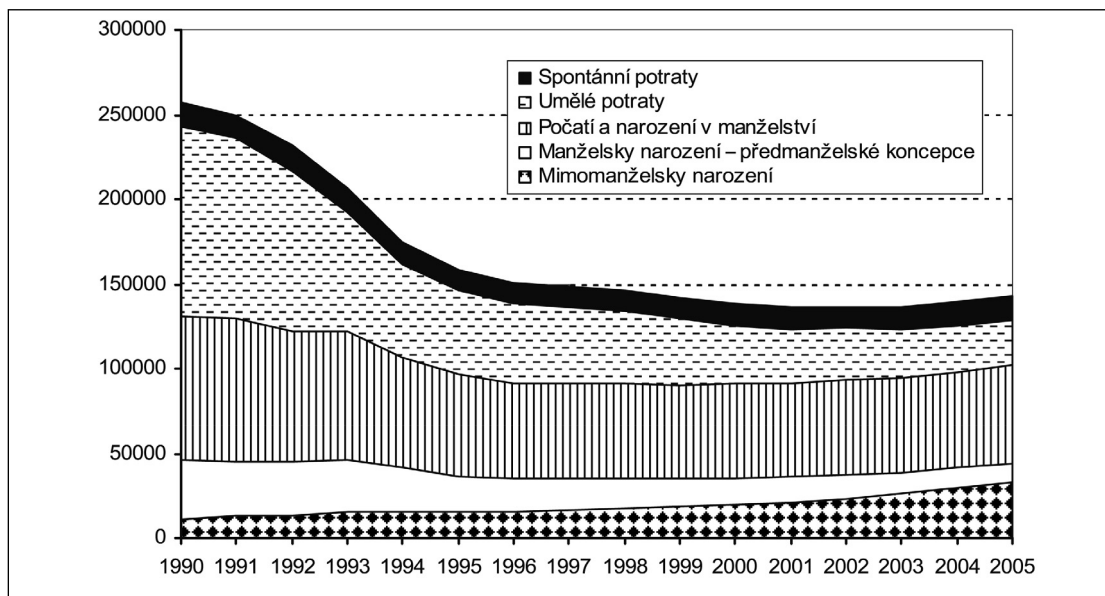
Od roku 1990 dochází v České republice k rychlému poklesu intenzity sňatečnosti, a tím pádem k nárůstu počtu a podílu svobodných žen. Zatímco v roce 1990 byly dvě třetiny žen v plodném věku 15-49 let vdané, čtvrtina byla svobodná, a každá desátá taková žena byla rozvedená či ovdovělá, v roce 2005 již klesl podíl vdaných ve věkové skupině 15-49 pod polovinu a podíl svobodných stoupl na 40 %. Mimoto dochází na jedné straně k prudkému poklesu plodnosti vdaných žen, na druhé straně roste intenzita mimomanželské plodnosti. Úhrnná manželská plodnost, neboli počet narozených dětí připadajících na jednu ženu v manželství, klesl za posledních patnáct let na polovinu, z 1,74 na 0,86 dítěte, zatímco úhrnná mimomanželská plodnost rostla z 0,16 na 0,42, tedy na více než dvojnásobek. Rozšiřuje se fenomén nemanželských kohabitací, do kterých se stále častěji též rodí děti. A konečně roste podíl osamělých matek jako reakce na ekonomické a sociální problémy spojené s hospodářskou transformací, a to zejména v některých problémových regionech a ve specifických sociálních skupinách. Rodinná legislativa v České republice mírně zvýhodňuje neprovdané matky, kterým přiznává delší mateřskou dovolenou včetně vyplácení peněžité pomoci v mateřství, a to po dobu 37 místo obvyklých 28 týdnů; musí však čestným prohlášením doložit, že nežije s druhem (o sociální politice více viz kapitolu 5).

Tabulka 2.1. Základní charakteristiky mimomanželské plodnosti, 1990-2005

Rok	1990	1991	1992	1993	1994	1995	1996	1997	1998	1999	2000	2001	2002	2003	2004	2005	2005- 1990
Narození celkem	131094	129850	122142	121470	106915	96397	90763	90930	90829	89774	91169	90978	93047	93957	97929	102498	-28596
Narození v manželství	119841	117071	109060	106036	91345	81384	75396	74736	73545	71242	71301	69619	69495	67160	67988	69955	-49886
Narození mimo manželství	11253	12779	13082	15434	15570	15013	15367	16194	17284	18532	19868	21359	23552	26797	29941	32543	+21290
Podíl mimomanž. narozených (%)	8,6	9,8	10,7	12,7	14,6	15,6	16,9	17,8	19,0	20,6	21,8	23,5	25,3	28,5	30,6	31,7	+23,2
Tabulková prvsnatečnost	96,2	91,4	91,8	87,9	82,5	80,0	77,1	78,7	75,7	74,1	74,4	72,5	72,4	68,7	69,8	69,1	-27,1
Úhrnná plodnost	1,89	1,86	1,71	1,67	1,44	1,28	1,19	1,17	1,16	1,13	1,14	1,15	1,17	1,18	1,23	1,28	-0,61
Úhrnná plodnost v manželství	1,74	1,69	1,54	1,46	1,24	1,09	0,99	0,97	0,94	0,90	0,89	0,87	0,86	0,83	0,84	0,86	-0,88
Úhrnná plodnost mimo manželství	0,16	0,18	0,18	0,20	0,20	0,19	0,20	0,21	0,22	0,24	0,25	0,28	0,31	0,35	0,39	0,42	+0,27
Předmanželské koncepce (%)	54,4	50,6	54,1	54,5	54,0	50,8	49,0	48,1	45,4	43,0	41,6	39,5	37,6	33,6	32,2	31,7	-22,7

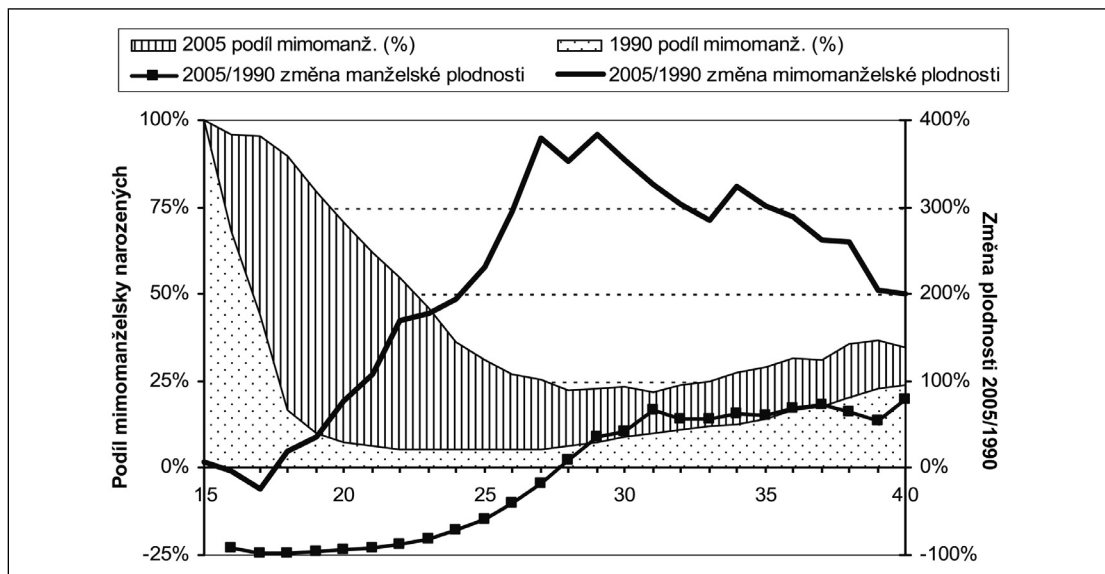
Zdroj: ČSÚ.

Graf 2.1. Počty těhotenství podle způsobu ukončení, 1990-2005



Zdroj: ČSÚ.

Graf 2.2. Porovnání redukovaných měr manželské a mimomanželské plodnosti podle věku v letech 1990 a 2005

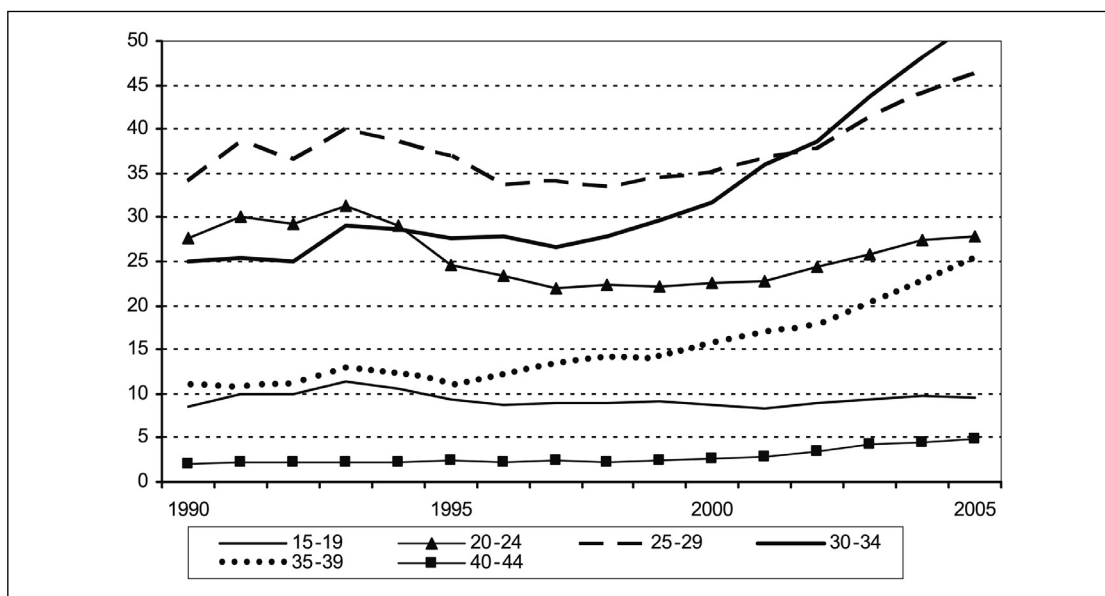


Zdroj: ČSÚ.

2.2 Analýza mimomanželské plodnosti v letech 1990-2005

Pokud studujeme změny plodnosti podle věku mezi roky 1990-2005, zjišťujeme, že zatímco manželská plodnost klesala především ve věku do 25 let, kde byla ovšem zdaleka nejvyšší, a ve věku od 25 let mírně rostla, mimomanželská plodnost rostla prakticky v celém věkovém spektru, nejméně ovšem v nejmladších věkových skupinách, kde byla vysoká již v dřívějších dobách. Specifické míry mimomanželské plodnosti začaly ovšem růst až v druhé polovině devadesátých let. Nejrychleji rostla plodnost ve věkové skupině 30-34 let, ve které intenzita mimomanželské plodnosti dokonce převýšila intenzitu ve věkové skupině 25-29 let.

Graf 2.3. Specifické míry mimomanželské plodnosti, 1990-2005

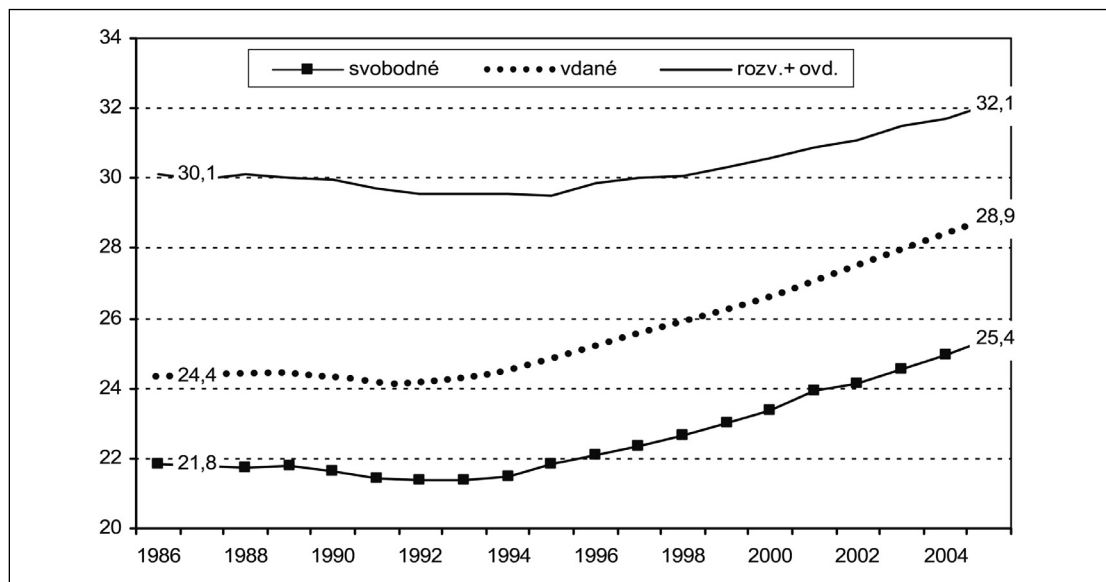


Zdroj: ČSÚ.

Poznámka: Počty mimomanželsky narozených v dané věkové skupině vztažené k počtu nevdaných žen.

Zatímco dříve byla intenzita mimomanželské plodnosti koncentrována do mladého věku 17-22 let, nyní je rozprostřena do širokého věkového pásma 20-30 let. Spolu s odkládáním plodnosti do vyššího věku tak roste též průměrný věk nesezdaných matek, mezi kterými je třeba oddělit matky svobodné od matek rozvedených a ovdovělých. Zatímco průměrný věk svobodných matek stoupl z 21,8 let v roce 1990 na 25,4 v roce 2005, průměrný věk matek rozvedených a ovdovělých vzrostl ve stejném období z 30,1 na 32,1 let. Šlo o pomalejší nárůst než u věku matek vdaných, kde k odkládání rození dětí přispělo ještě samotné odkládání sňatků do vyššího věku.

Graf 2.4. Průměrný věk matek podle jejich rodinného stavu, 1990-2005



Zdroj: ČSÚ.

U samotných mimomanželsky narozených došlo během posledních patnácti let k přeskupení jejich struktury podle rodinného stavu matky. Zatímco v roce 1990 z již tak nízkého počtu narozených mimo manželství byly tři desetiny dětí narozeny rozvedeným a ovdovělým matkám, do roku 2005 se tento podíl snížil na pětinu a vzrostlo tak zastoupení svobodných žen. Zatímco počet dětí narozených vdovám stagnuje okolo tří stovek, počet dětí narozených rozvedeným se zdvojnásobil na 6,4 tisíc v roce 2005 a počet dětí narozených svobodným matkám se více než ztrojnásobil z necelých sedmi tisíc v roce 1990 na 25,9 tisíc v roce 2005. Počet narozených vdaným matkám se naopak snížil téměř na polovinu, ze 124 tisíc na necelých sedmdesát tisíc.

Tabulka 2.2. Počet a podíl narozených podle rodinného stavu matky, 1990-2005

Rodinný stav matek	1990	1991	1992	1993	1994	1995	1996	1997	1998	1999	2000	2001	2002	2003	2004	2005	2005-1990
Svobodné	7993	9275	9492	11349	11418	10959	11300	12000	12926	14045	15121	16426	18171	20819	23526	25855	+17862
Vdané	119841	117071	109060	106036	91345	81384	75396	74736	73545	71242	71301	69619	69495	67160	67988	69955	-49886
Rozvedené	2927	3142	3267	3759	3848	3730	3792	3865	4040	4203	4484	4667	5100	5684	6127	6384	+3457
Ovdovělé	333	362	323	326	304	324	275	329	318	284	263	266	281	294	288	304	-29
Celkem	131094	129850	122142	121470	106915	96397	90763	90930	90829	89774	91169	90978	93047	93957	97929	102498	-28596
Svobodné (%)	6,1	7,1	7,8	9,3	10,7	11,4	12,5	13,2	14,2	15,6	16,6	18,1	19,5	22,2	24,0	25,2	+19
Vdané (%)	91,4	90,2	89,3	87,3	85,4	84,4	83,1	82,2	81,0	79,4	78,2	76,5	74,7	71,5	69,4	68,3	-23
Rozvedené a ovdovělé (%)	2,5	2,7	2,9	3,4	3,9	4,2	4,5	4,6	4,8	5,0	5,2	5,4	5,8	6,4	6,6	6,5	+4
Celkem mimo manželství (%)	8,6	9,8	10,7	12,7	14,6	15,6	16,9	17,8	19,0	20,6	21,8	23,5	25,3	28,5	30,6	31,7	+23

Zdroj: ČSÚ.

Mezi narozenými prvního pořadí je podíl mimomanželsky narozených logicky vyšší, v roce 2005 tvořil čtyři desetiny všech narozených. Naopak u druhého pořadí je podíl mimomanželských dětí tradičně nejnižší, v osmdesátých letech tvořil pouhá 3-4 %, a zde také zaznamenáváme největší nárůst, až na 20 %. Tyto údaje lze interpretovat tak, že za minulé éry, pokud již žena porodila nemanželské dítě, šlo většinou o dítě prvního pořadí, zatímco v současnosti se mimo manželství rodí i děti druhého pořadí, což může naznačovat existenci funkčních kohabitací nahrazující sňatky, nikoli pouze předmanželských kohabitací, do kterých se ještě před svatbou „stihnou“ narodit děti prvního pořadí. U dětí vyššího pořadí podíl mimomanželsky narozených opět roste, a to na 29 % u třetího pořadí a na hodnoty okolo čtyřiceti procent u čtvrtého a vyššího pořadí, což vyplývá z všeobecně přijímaného dvoudětného modelu – obvykle se druhé děti rodí manželským párům, naopak děti vyššího pořadí se častěji rodí rozvedeným ženám v jejich druhém či dalším svazku, který již mnohdy bývá nesezdaný. Z mimomanželsky narozených dětí prvního pořadí tvoří podíl svobodných matek dlouhodobě okolo 93 %, na rozvedené a ovdovělé matky tedy zbývá sedm procent, z čehož vyplývá, že pokud porodí rozvedené či ovdovělé ženy dítě, většinou již nějaké mají z předchozího manželství a nejde o jejich první dítě. U vyššího pořadí ovšem tento podíl rychle roste, dokonce nad padesát procent. Odlišný ráz reprodukce je patrný též z mezipородních intervalů – interval mezi narozením prvního a druhého dítěte činí u svobodných žen přibližně 4 roky, podobně jako u vdaných žen (5 let). Zato u rozvedených a ovdovělých žen dosahují mezipородní intervaly více než devíti let.

Ze socioekonomického hlediska lze situaci aproximovat pomocí ukazatele nejvyššího ukončeného vzdělání matky. V posledních letech se ukazuje, že vzdělání je nejvýraznějším diferencujícím znakem demografického chování v České republice a nejinak je tomu i v případě mimomanželské plodnosti. Dlouhodobě nejvyšší podíl nemanželsky narozených dětí vykazují ženy se základním vzděláním – již v roce 1990 to bylo 26,6 % a tento podíl vzrostl do roku 2005 až na 67,6 %. U prvního dítěte jde dokonce o neuvěřitelných osmdesát procent, neboli pouze jedna z pěti žen se základním vzděláním začíná svou reprodukční kariéru ve stavu manželském. Naopak převážná většina vysokoškolaček přivádí své potomky do manželství, jde o čtyři pětiny porodů prvního pořadí. Také zde je však patrný vzestupný trend mimomanželské plodnosti. U středoškolaček dále záleží, jsou-li vyučené nebo zda-li absolvovaly studium s maturitou. Obecně platí, že lépe vzdělané ženy rodí děti častěji v manželství. Tento jev může souviset jednak s věkem při vstupu do partnerství či manželství a s věkem při prvním porodu, který je obecně pozdější u žen, které absolvovaly delší dobu vzdělávání (o vlivu věku či stupně dosaženého vzdělání viz kapitolu 3). Dále může souviset se socioekonomickou situací, která je obecně horší u žen s nižším vzděláním, s etnicitou, a také s geografickým rozložením.

Tabulka 2.3. Podíl mimomanželsky narozených podle pořadí narozeného, 1990-2005 (v %)

	1990	1991	1992	1993	1994	1995	1996	1997	1998	1999	2000	2001	2002	2003	2004	2005	2005- 1990
První pořadí																	
Svobodné	10,1	11,4	12,3	14,9	16,9	17,9	19,3	20,4	21,4	23,4	25,0	27,0	29,0	33,2	35,9	37,4	+27
Rozvedené a ovdovělé	0,8	0,8	0,9	1,0	1,2	1,5	1,3	1,4	1,4	1,5	1,7	1,8	2,0	2,2	2,6	2,6	+2
Celkem mimo manželství	10,9	12,2	13,2	15,9	18,2	19,4	20,6	21,8	22,8	24,9	26,7	28,8	30,9	35,4	38,4	40,0	+29
Druhé pořadí																	
Svobodné	2,3	2,8	3,1	3,8	4,6	5,2	5,9	6,1	6,9	7,7	8,1	9,2	10,4	11,5	12,2	13,5	+11
Rozvedené a ovdovělé	2,1	2,6	2,9	3,3	3,7	4,0	4,5	4,8	5,2	5,5	5,9	6,0	6,6	7,4	7,5	7,3	+5
Celkem mimo manželství	4,4	5,3	6,0	7,1	8,3	9,2	10,4	10,9	12,1	13,2	14,0	15,2	16,9	18,9	19,6	20,9	+17
Třetí pořadí																	
Svobodné	2,4	2,7	3,3	4,4	5,2	5,6	6,6	7,0	8,0	8,5	8,6	9,2	9,4	10,2	10,9	11,2	+9
Rozvedené a ovdovělé	7,1	7,7	8,6	9,6	11,1	11,4	13,0	12,7	13,4	14,4	14,1	15,0	15,8	17,0	17,4	17,8	+11
Celkem mimo manželství	9,5	10,4	11,8	13,9	16,3	17,0	19,6	19,7	21,5	22,8	22,7	24,2	25,3	27,2	28,3	29,0	+20
Čtvrté a vyšší pořadí																	
Svobodné	4,4	4,5	5,7	6,4	7,8	9,9	10,8	11,8	14,1	14,8	14,2	17,3	17,0	18,2	19,9	19,7	+15
Rozvedené a ovdovělé	12,7	14,2	13,7	14,4	15,8	16,3	17,4	18,6	18,4	17,8	17,8	17,9	17,4	19,2	19,3	19,0	+6
Celkem mimo manželství	17,1	18,7	19,4	20,9	23,6	26,2	28,2	30,4	32,5	32,6	32,0	35,2	34,4	37,4	39,3	38,7	+22

Zdroj: ČSÚ.

Tabulka 2.4. Podíl mimomanželsky narozených podle nejvyššího ukončeného vzdělání matky a podle pořadí narozeného dítěte, 1990-2005 (v %)

Vzdělání, pořadí celkem	1990	1991	1992	1993	1994	1995	1996	1997	1998	1999	2000	2001	2002	2003	2004	2005	2005- 1990
Základní	26,6	30,6	32,5	37,2	41,7	44,4	48,6	50,4	53,4	55,6	55,9	58,7	61,6	64,4	67,1	67,6	+41
Střední bez maturity včetně vyučení	7,8	9,2	9,9	11,9	13,8	14,4	15,8	17,3	19,0	21,4	23,2	25,2	27,9	32,8	35,9	37,3	+29
Střední s maturitou	4,1	4,7	5,4	6,6	7,3	7,8	8,7	9,2	10,1	11,8	13,5	14,9	16,6	19,6	21,9	23,9	+20
Vysokoškolské	3,3	3,6	4,0	4,1	4,7	5,7	5,7	6,2	6,8	7,7	8,0	8,9	8,9	10,8	12,4	13,7	+10
Vzdělání, 1. pořadí																	
Základní	38,8	41,7	42,6	48,2	53,6	55,5	59,3	61,7	63,7	67,4	69,1	71,2	73,7	77,4	81,3	80,0	+41
Střední bez maturity včetně vyučení	10,3	11,7	12,5	15,4	17,5	18,4	19,7	22,0	24,3	27,2	30,4	32,9	36,2	44,2	48,1	50,5	+40
Střední s maturitou	5,6	6,3	7,1	8,9	9,8	10,3	11,2	11,8	13,0	15,2	17,4	19,4	21,9	25,9	29,3	31,8	+26
Vysokoškolské	5,3	5,8	6,5	6,9	7,4	9,1	8,3	8,8	9,4	10,4	10,8	12,2	12,0	14,3	17,1	19,3	+14

Zdroj: ČSÚ.

Z geografického hlediska je patrný vzorec, který je identifikovatelný též u ostatních demografických procesů – jevy, které je možné označit za nepříznivé, se koncentrují spíše na sever a západ republiky, zatímco jihovýchod zůstává těmito jevy zasažen méně. Tak i podíl dětí narozených mimo manželství je nejvyšší v okresech Most (59,1 % v roce 2005), Bruntál (51,3 %) a dalších okresech Karlovarského, Ústeckého a Moravskoslezského kraje, zatímco nejnižší je na Vysočině (okres Žďár nad Sázavou 18,7 %) a na Zlínsku (okres Uherské Hradiště 18,3 %). Toto geografické rozmístění přetrvává již od doby před druhou světovou válkou, kdy však výskyt jevu souvisel především s koncentrací německého obyvatelstva. Po válce bylo německé obyvatelstvo vysídleno a nahrazeno přistěhovalci, zčásti ze Slovenska a často romské národnosti. Obyvatelstvo severních a západních Čech bylo poznamenáno intenzivním budováním těžkého průmyslu a později naopak nezaměstnaností a dalšími sociálními a ekonomickými problémy (více o vlivu socioekonomických charakteristik okresu viz kapitolu 3). Velkoměsta Praha a Brno jsou ve srovnání s celou Českou republikou spíše podprůměrná, přitom ještě v roce 1990 patřila hned po severozápadních oblastech mezi okresy s nejvyšším podílem mimomanželsky narozených. Z hlediska velikostních skupin obcí vykazovala tradičnější způsob chování sídla do 2000 obyvatel, považovaná českou statistikou za venkovská, podíl nemanželsky narozených rostl s velikostí obce či města. V posledních letech však nejpomaleji roste podíl nemanželských dětí v Praze, která nyní dosahuje, na rozdíl od jiných velkých měst, podobných hodnot jako venkovské obyvatelstvo. Zajímavé je též, že podíl nemanželsky narozených je nižší u žen s občanstvím ČR než u cizinek, i když se tento rozdíl snižuje. Zatímco v roce 1995, od kdy je státní občanství matek registrováno, nebylo v době porodu provdáno 15 % občanek ČR a 31 % občanek jiných států, v roce 2005 se ženám s českým občanstvím narodilo mimo manželství 32 % dětí a cizím státním příslušnicím 39 %.

Děti svobodných matek mají v průměru nižší porodní hmotnost a také větší míru mrtvorozenosti než děti vdaných matek, což může být dané rizikovějšími zdravotními návyky určité části svobodných matek. Naopak vyšší mrtvorozenost, kterou vykazují ženy rozvedené a ovdovělé, lze přičíst jejich vyššímu věku při porodu. Také je zajímavé, že v posledních patnácti letech vzrostl podíl vícero dětí narozených u vdaných žen z 1,8 na 4,3 %, zatímco u žen ostatních rodinných stavů tento podíl spíše stagnuje, okolo 2 % u svobodných matek a okolo 4 % u rozvedených a ovdovělých. Souvisí to pravděpodobně s častěji používanými metodami umělé reprodukce vdanými ženami.

Tabulka 2.5. Podíl mimomanželsky narozených podle kraje trvalého bydliště matky (současné NUTS3, v %), 1990-2005

Kraj	1990	1991	1992	1993	1994	1995	1996	1997	1998	1999	2000	2001	2002	2003	2004	2005	2005-1990
Praha	10,5	11,8	12,8	15,5	16,5	16,4	18,3	17,9	19,0	20,8	21,2	22,8	23,6	25,4	27,3	28,0	+17
Středočeský kraj	7,3	8,3	9,2	10,3	12,5	13,0	14,4	15,6	16,1	17,4	19,0	20,7	22,3	25,6	27,8	29,0	+22
Jihočeský kraj	6,7	7,5	8,2	10,1	11,8	12,8	13,8	14,8	16,4	17,6	18,1	18,9	21,9	26,1	28,6	29,4	+23
Plzeňský kraj	7,8	9,6	10,4	11,8	14,5	14,7	16,1	17,4	19,5	19,4	20,7	23,1	24,5	29,3	30,3	32,4	+25
Karlovarský kraj	17,8	21,4	24,6	27,7	31,1	32,3	35,3	35,1	36,3	38,7	41,5	41,4	44,0	46,9	47,5	49,5	+32
Ústecký kraj	16,6	18,5	20,7	23,4	27,4	28,4	31,7	32,5	34,8	36,5	39,0	40,0	42,1	45,7	47,4	48,0	+31
Liberecký kraj	11,2	12,9	13,9	16,6	19,6	23,0	22,5	24,2	25,7	27,4	28,6	29,1	32,0	34,3	36,1	37,9	+27
Královéhradecký kraj	7,3	8,3	8,8	10,5	11,7	14,0	14,9	16,0	17,8	18,6	19,5	21,9	22,5	27,1	29,5	30,5	+23
Pardubický kraj	6,0	6,2	6,9	8,2	9,8	10,7	11,2	12,6	13,1	15,4	16,5	17,8	20,6	23,8	25,4	27,8	+22
Vysočina	4,1	4,7	4,9	6,4	6,5	7,7	8,0	8,8	10,0	11,3	11,7	12,6	14,4	18,0	20,0	22,7	+19
Jihomoravský kraj	6,4	7,7	8,7	9,9	11,2	12,2	13,3	14,2	14,3	16,0	16,8	18,6	20,1	23,5	25,1	26,4	+20
Olomoucký kraj	6,6	8,2	9,4	10,7	12,2	13,8	14,2	14,7	16,9	19,0	20,1	22,3	25,1	26,3	30,1	31,3	+25
Zlínský kraj	4,7	4,9	5,1	6,3	7,4	7,8	8,8	9,0	9,6	11,0	12,1	14,3	15,1	18,2	20,3	21,5	+17
Moravskoslezský kraj	9,1	10,4	10,7	13,7	15,6	16,7	18,5	20,1	21,0	23,7	24,4	27,0	29,3	32,7	35,6	36,6	+27
ČR	8,6	9,8	10,7	12,7	14,6	15,6	16,9	17,8	19,0	20,6	21,8	23,5	25,3	28,5	30,6	31,7	+23

Zdroj: ČSÚ.

2.3 Závěr

Před rokem 1990 se přes devadesát procent dětí rodilo manželským párům, nemanželská plodnost byla na nízké úrovni a byla koncentrována ve velmi mladém věku matek. Mimo manželství rodily častěji pouze ženy se základním vzděláním a také ženy s vyšším počtem dětí. Podstatná část nesezdaných matek byla rozvedená. Od roku 1990 došlo v České republice jednak k poklesu sňatečnosti doprovázenému propadem počtu vdанých žen, jednak k poklesu manželské plodnosti a k růstu plodnosti nemanželské. Postupně se rozšiřoval fenomén nemanželské kohabitace, a spolu s tím společenské tolerance k ní. Přitom kohabitace již není vnímána pouze jako předmanželská fáze vztahu, ale též se do ní rodí děti, a to i vyššího pořadí. Mimoto roste počet osamělých matek, čehož příčinou můžou být sociální a ekonomické problémy v devadesátých letech. Podíl kohabituujících matek na mimomanželské plodnosti pravděpodobně roste, v současnosti ho odhadujeme na 20-50 % v závislosti na dalších faktorech.

Nemanželská plodnost se přesunula z velmi mladého věku matek do širokého věkového pásma 20-30 let. S tím roste též průměrný věk nesezdaných matek. V rámci nemanželské plodnosti roste váha svobodných matek a klesá zastoupení rozvedených a ovdovělých. Tyto dvě skupiny představují jiný ráz nemanželské reprodukce – svobodné ženy rodí nejčastěji děti prvního pořadí, v mladším věku, často se posléze vdávají za otce dítěte a do čtyř let mívají dítě druhé, pokud nejde o matky osamělé. Děti druhého pořadí se však typicky rodí vdанým ženám. Naopak rozvedené a ovdovělé ženy již často mají děti z dřívějšího manželství, vykazují též vysoké meziporodní intervaly.

Nejvýraznějším diferencujícím znakem mimomanželské plodnosti je nejvyšší ukončené vzdělání matek. Zatímco většina žen se základním vzděláním již rodí děti mimo manželství, mezi vysokoškolačkami je toto chování zatím spíše marginální. Také fenomén nesezdaného soužití je více rozšířen mezi ženami s nižším vzděláním. Z územního hlediska se nejvíce dětí mimo manželství rodí na severu a západě Čech, zatímco na Vysočině a jižní Moravě jsou podíly nižší. Praha již nepatří mezi okresy s nejvyšším podílem nemanželsky narozených, naopak se řadí pod republikový průměr.

Celkově lze konstatovat, že fenomén nemanželské plodnosti je v České republice na vzestupu a v současnosti patří mezi jeden z nejvýraznějších demografických trendů s důležitými návaznostmi na sociální a demografické klima. Důležité je především objasnit, jaký podíl mimomanželské plodnosti je tvořen kohabituujícími ženami a jaký matkami osamělými, a jaké z toho plynou důsledky zejména pro děti narozené mimo manželství a obecně pro budoucnost tradiční rodiny.

3. Mimomanželská plodnost: individuální charakteristiky žen a vliv regionu

Dana Hamplová, Blanka Řeháková

Předchozí kapitola shrnuje vývoj nemanželské plodnosti v České republice podle vzdělání, věku a bydliště matky. Jednoznačně ukazuje, že v české společnosti není rodinný stav ženy při narození dítěte nikterak náhodný, ale odráží jak individuální socioekonomické charakteristiky rodičky, tak povahu regionu a jeho sociokulturní a ekonomické podmínky: nemanželská plodnost se kumuluje zejména mezi ženami s nízkým vzděláním a v regionech, v nichž se častěji vyskytují jiné sociálně patologické jevy, např. vysoká nezaměstnanost, rozvodovost, zvýšená úmrtnost či sebevraždnost (Šalamounová, Šamanová 2005). Vzdělanostní, stejně jako regionální rozdíly jsou přitom poměrně dramatické a nůžky mezi regiony i vzdělanostními kategoriemi se čím dál tím víc rozevírají (viz předchozí kapitolu).

I když se obecně ví, že v České republice nemanželské děti rodí zpravidla ženy v hospodářsky slabších regionech a ženy málo vzdělané, o celkovém charakteru nemanželské plodnosti i o ekonomických podmínkách, které s ní souvisejí, se toho ví jen málo. Jednou ze základních, ale dosud nezodpovězených otázek je, jaký je vlastně vztah mezi ekonomickou situací regionu a vzděláním ženy, resp. zda ekonomické těžkosti, s nimiž se musí lidé v určitých oblastech vypořádat, působí na všechny vzdělanostní a věkové skupiny stejně nebo zda zasahují jen jistý typ žen, které jsou vůči problematickým vlivům zranitelnější.

V této kapitole se snažíme zmíněnou mezeru v sociologickém a demografickém výzkumu zaplnit a vztah mezi nemanželskou plodností, individuálními charakteristikami žen a socioekonomickou situací regionu analyzujeme. Skutečnost, že důraz klademe na ekonomické podmínky oblasti a ekonomickou stránku individuálních charakteristik, neznamená, že odmítáme význam odlišných sociálních norem a představ o ideálním rodinném životě,¹ ale že nás zajímá především vliv ekonomické situace, a to jak žen samotných, tak regionu, v němž žijí.

1 Problematika rodinných norem a jejich sociální podmíněnosti je složitá a zde není prostor pro to se jí ve větším rozsahu zabývat, ale kvantitativní výzkumy silné vzdělanostní rozdíly v tomto ohledu naznačují. Např. podle ISSP 2002 si sice lidé se základním vzděláním častěji než vysokoškoláci mysleli, že „lidé, kteří chtějí mít děti, by měli uzavřít sňatek“ (s výrokem souhlasilo 63 absolventů základní školy, ale jen 46 procent vysokoškoláků), zároveň však byli častěji přesvědčení o tom, že „jeden rodič může vychovat dítě stejně dobře jako oba rodiče společně“ (viz ISSP 2002: s výrokem souhlasilo 49 procent lidí se základním vzděláním, ale jen 25 procent absolventů vysokých škol).

V první části této kapitoly stručně zmiňujeme sociologické teorie, které se snaží vysvětlit, proč se nemanželská plodnost kumuluje mezi ženami s nízkým vzděláním. Druhá část se věnuje vztahu mezi individuálními a regionálními charakteristikami a obsahuje i konkrétní hypotézy o tomto vztahu. Ve třetím oddíle pak tyto hypotézy ověřujeme pomocí víceúrovňového modelování, při kterém odhadujeme šance, že žena porodí dítě neprovdaná v závislosti na jejím věku, vzdělání, pořadí dítěte a na ekonomických podmínkách okresu, ve kterém žije.

3.1 Proč mají nemanželské děti méně vzdělané ženy?

Proč mají nemanželské děti méně vzdělané ženy? Možných důvodů se uvádí několik. Prvním je fakt, že ženy s nízkým vzděláním a socioekonomickým statutem mívají vzhledem k vysoké vzdělanostní homogeneitě moderních společností (viz Katrňák, Kreidl, Fónadová 2003) většinou rovněž muže s nízkým vzděláním. Tito muži mívají nízký a nepravidelný příjem a čelí vysokému riziku nezaměstnanosti, což z nich nečiní nejatraktivnější adepty pro manželství. To, že mnohé ženy v nízkopříjmových vrstvách sice mají s ekonomicky neúspěšným partnerem děti, ale zcela vědomě odkládají či odmítají sňatek v naději, že přijde někdo lépe situovaný, ukazují zahraniční kvalitativní studie (např. Jayakody, Cabrera 2002) a lze předpokládat, že i v českém případě bude tato strategie alespoň u části žen důležitá.

Druhým důvodem, proč mají nemanželské děti méně vzdělané ženy, může být i systém sociálních dávek, který do určité míry zvýhodňuje svobodné matky, a tak činí jejich volbu přinejmenším z krátkodobého ekonomického hlediska racionální (více viz kapitolu 5). Kromě přímých finančních výhod je v tomto ohledu třeba uvažovat i o nefinančním prospěchu, např. přednostním umístěním dětí matek samoživitelek do školek. „Zisky“ svobodných matek jsou přitom nejvýraznější zvláště u chudších příjmových vrstev, což může podporovat kumulaci nemanželské plodnosti právě mezi ženami s nízkým vzděláním.

Zatřetí, na nemanželskou plodnost a její vztah k socioekonomické situaci mladých žen lze vztáhnout i teorii *redukce nejistoty* (Friedman, Hechter, Kanazawa 1994), která vychází z předpokladu, že jednou z nejzákladnějších psychologických motivací člověka je snaha snížit nejistotu, která aktérovi brání, aby se racionálně rozhodl. Pokud má člověk možnost, raději volí rizikovou situaci, při které může – nebo si alespoň myslí, že může – určit pravděpodobnost, že jednání povede k určitým důsledkům, než nejistotu, při níž pravděpodobnost odhadnout neumí. Jednou ze strategií, jak nejistotu snížit, je volba takové aktivity, která předurčí vývoj dalších událostí. Rodičovství neprovdaných – a často velmi mladých žen – je podle těchto autorů častou strategií snižování nejistoty ohledně budoucnosti u žen, které mají jen málo jiných životních alternativ (viz rovněž Vašková 2006).

3.2 Je důležité, kde se dítě narodí?

Skutečnost, že sociální prostředí ovlivňuje demografické chování nezávisle na individuálních charakteristikách jedince, je v zahraniční literatuře dobře popsána (South 1996; Wilson 1996, cit. dle South, Crowder 2000) a zdá se, že tomu tak je i v případě České republiky. Rozdíly mezi okresy jsou totiž příliš velké na to, aby bylo možné je plně vysvětlit odlišnou vzdělanostní strukturou obyvatelstva.

Přenos mezi makrocharakteristikami regionu a demografickým chováním se obvykle vysvětluje pomocí dvou mechanismů (Billy, Moore 1992): 1) sociálních norem, které definují žádoucí, přijatelné a nepřijatelné, a určují tak psychické a sociální zisky a náklady z konkrétního chování a 2) struktury příležitostí, které ovlivňují zisk a ztráty plynoucí z určitého jednání. V případě nemanželské plodnosti může tato struktura příležitostí zahrnovat např. množství pracovních příležitostí, které ovlivňují jak počet „manželtvíschopných“ mužů (a žen), tak životní alternativy, které se ženám nabízejí, nebo politiku místní samosprávy při udělování obecních bytů či umisťování dětí do jeslí a školek.

Z hlediska základní výzkumné otázky této kapitoly je důležitý zvláště druhý mechanismus, tj. jak ekonomická situace regionu a z ní vyplývající struktura příležitostí ovlivňuje šance, že se žena stane svobodnou (či obecně neprovdanou) matkou, případně či šance jsou nejvíce ovlivněny. Teoreticky se může vztah mezi regionálními charakteristikami, nemanželskou plodností a individuálními charakteristikami odvíjet podle několika scénářů:

- 1) Ekonomická situace regionu úroveň nemanželské plodnosti nijak neovlivňuje. V tomto případě se regiony sice mohou dramaticky lišit podle úrovně nemanželské plodnosti, ale vztah mezi socioekonomickou úrovní oblasti a úrovní nemanželské plodnosti je v podstatě náhodný.
- 2) Ekonomická situace regionu na úroveň nemanželské plodnosti působí a tento vliv je v podstatě plošný: všechny ženy zasahuje velmi podobným způsobem. Znamená to, že vliv individuálních charakteristik žen (např. vzdělání) se neliší v závislosti na ekonomické situaci regionu.
- 3) Úroveň nemanželské plodnosti odráží ekonomické podmínky regionu, ty ale ovlivňují především situaci „zranitelnějších“ sociálních skupin. Znamená to, že vliv individuálních charakteristik žen (např. vzdělání, věk) se liší v závislosti na ekonomické situaci regionu a že rozdíly mezi jednotlivými sociálními skupinami ve znevýhodněných regionech jsou větší než v oblastech s příznivějšími ekonomickými podmínkami. Je například možné, že vzdělanější nebo starší ženy mají více příležitostí i schopností negativní vlivy socioekonomické situace překonat.
- 4) Úroveň nemanželské plodnosti odráží ekonomické podmínky regionu, ale zároveň se zde uplatňuje princip sociální difúze, který způsobuje, že netradiční chování postupně proniká do všech sociálních vrstev, a selektivita nemanželské plodnosti se tak snižuje (viz Nazio, Blossfeld 2003). Jinými slovy může docházet k tomu, že v okresech, kde je běžné rodit děti mimo manželství, toto chování přejímají i ženy, které k tomu nemají přímé ekonomické podněty. Pokud by tomu tak bylo, lze očekávat, že s rostoucí úrovní nemanželské plodnosti v regionu klesá její závislost na vzdělání matky.

I když jsou teoreticky možné všechny možnosti, domníváme se, že nejpravděpodobnější je třetí varianta, protože rizika na pracovním trhu i dopady ekonomických těžkostí nejsou nikdy rovnoměrně rozloženy napříč společnostmi. Na jejím základě pak formulujeme konkrétní testovatelné hypotézy o vztahu mezi nemanželskou plodností, ekonomickou situací regionu a individuálními charakteristikami ženy.

Hypotéza 1: Socioekonomická situace (měřená úrovní nezaměstnanosti, průměrným příjmem a podílem městského obyvatelstva) ovlivňuje šance, že žena porodí dítě neprovdaná. Vyšší nezaměstnanost a vyšší podíl městského obyvatelstva šance na „nemanželské“ dítě zvyšují, zatímco vyšší průměrný příjem je naopak zmenšuje. Efekt regionu zůstává i tehdy, pokud kontrolujeme individuální status žen (vzdělání, věk, pořadí dítěte).

Hypotéza 2: Negativní vliv socioekonomických charakteristik regionu je silnější u „zranitelnějších skupin“, tj. vyšší nezaměstnanost a nižší průměrný příjem v daném regionu bude ovlivňovat legitimitu dítěte zvláště u mladých a málo vzdělaných žen.

3.3 Metoda, data a proměnné

Pro zpracování volíme metodu víceúrovňového (hierarchického) nelineárního modelování se dvěma úrovněmi: první úroveň představují individuální charakteristiky matek, druhou úrovní je okres a jeho socioekonomické charakteristiky. Pracujeme s programem HLM (Raudenbush, Bryk 2002).

Na první (individuální) úrovni se analyzují data Českého statistického úřadu o všech narozených dětech v letech 2000-2004, která jsou utříděna podle roku narození dítěte, vzdělání a věku matky, parity (tj. o kolikáté dítě této matky se jedná) a okresu narození. Celkově máme k dispozici údaje o 465 749 porodech, resp. matkách, z nichž mělo 56 631 základní vzdělání, 165 187 bylo vyučených, 189 289 získalo maturitu a 54 642 absolvovalo vysokou školu. Vdaných bylo v době porodu 344 681 žen, 93 722 bylo svobodných, 25 973 rozvedených a 1 384 ovdovělých. Oba věkové extrémy byly dosaženy v roce 2001: nejmladší dívka celého souboru tehdy porodila dítě ve dvanácti letech a 54letá rodička z tohoto roku je nejstarší matkou v databázi.

Osobní charakteristiky žen jsou doplněny údajem o nezaměstnanosti, průměrné mzdě a podílu městského obyvatelstva v okrese, kde se dítě narodilo. Znamená to tedy, že u každého zaznamenaného porodu známe nejen údaje o matce, ale v daném řádku datové matice je zaznamenaná i hodnota „nadindividuálního“ ukazatele. Ačkoliv zpracováváme data o fertilitě za roky 2000-2004, každému ze 77 okresů mohla být přiřazena pouze jedna hodnota každého ukazatele, a proto se uvádí průměrná nezaměstnanost, průměrná mzda a průměrný podíl městského obyvatelstva v okrese za roky 2000-2004.² Nejnižší průměrnou nezaměstnanost měla Praha a její nejbližší okolí (3,64 % v Hl. m. Praha, 3,30 % v okrese Praha-východ a 3,78 % v okrese Praha-západ). Nejvyšší nezaměstnanost byla naopak zaznamenaná v okrese Most (21,99 %) a Karviná (19,01 %). V Praze byla rovněž nejvyšší průměrná mzda (20 168 Kč), po ní následoval okres Mladá Boleslav (19 380 Kč), nejnižší příjmy měli lidé z okresu Jeseník (11 657 Kč). Praze také patřilo prvenství v podílu městského obyvatelstva (99,8 %), protipól v tomto ohledu představovalo Brno-venkov (36,48 %).

Získaná data pro účely víceúrovňového modelování transformujeme následujícím způsobem: vysvětlovanou proměnnou na první úrovni je proměnná Nevdaná, která nabývá hodnotu 1, je-li žena svobodná, rozvedená nebo vdova, a hodnotu 0, je-li vdaná.³ Vysvětlujícími proměnnými na první úrovni jsou

2 Pokud by se údaje v jednotlivých letech lišily, muselo by se pracovat s tříúrovňovým modelem: první úrovní by byly individuální charakteristiky matky, druhou úrovní okres a třetí úrovní rok porodu.

3 Uvědomujeme si, že transformace rodinného stavu na binární proměnnou je zjednodušující, umožňuje nám ale používat HLM metodologii a porovnávat modely.

proměnné Parita, Základ, Bezmat, Smatur, Věkmcent, Věkmcent², Věkmcent³. Proměnná Parita nabývá hodnotu 1, jde-li o první dítě, a hodnotu 0, jde-li o druhé a další dítě. Proměnná Základ nabývá hodnotu 1, je-li nejvyšší dosažené vzdělání ženy základní, a hodnotu 0, je-li jiné. Proměnná Bezmat nabývá hodnotu 1, je-li nejvyšší dosažené vzdělání ženy bez maturity, a hodnotu 0, je-li jiné. Proměnná Smatur nabývá hodnotu 1, je-li nejvyšší dosažené vzdělání ženy s maturitou, a hodnotu 0, je-li jiné. Všechny doposud zmíněné proměnné jsou tedy binární. Proměnná Věkmcent je spojitá proměnná centralizovaná vzhledem k celkovému průměrnému věku matek, který je 27,13. Její průměr se proto rovná nule. Proměnné Věkmcent² a Věkmcent³ jsou druhá a třetí mocnina proměnné Věkmcent. Vysvětlující proměnné na druhé úrovni jsou Městské, Nezam, Mzda. Všechny jsou spojitě a centralizované vzhledem k průměrům původních údajů, ze kterých vznikly, tj. k průměrnému podílu městského obyvatelstva (63,51 %), k průměrné nezaměstnanosti (9,57 %) a k průměrné mzdě (13 631, 92). Všechny tři mají proto nulový průměr.

Nelineární modelování, jindy zvané zobecněné lineární modelování volíme proto, že vysvětlovaná proměnná Nevdaná má pouze dvě možné hodnoty 0 a 1, a my tak modelujeme binární (dichotomická) data, u kterých musíme použít logitovou transformaci. Označme $P(\text{Nevdaná}_{ij} = 1 | \beta_j) = \Phi_{ij}$ pravděpodobnost, že *i*-tá matka z *j*-tého okresu je nevdaná, tj. že není vdaná.

$$\text{Funkce } \exp(\eta_{ij}) = \Phi_{ij} / (1 - \Phi_{ij})$$

je šance, že žena není vdaná. Ve výsledcích se interpretují nejčastěji poměry šancí vypočtené při různých hodnotách jedné vysvětlující proměnné za kontroly všech ostatních vysvětlujících proměnných.

3.4 Výsledky

Budování modelu začneme od nejjednoduššího modelu (Model 1, viz tabulku 3.1), který neobsahuje žádné vysvětlující proměnné. Jde o tak zvaný nepodmíněný model, kdy strukturální rovnice na první a druhé úrovni mají po řadě tvar

$$\begin{aligned} \eta_{ij} &= \log(\Phi_{ij} / (1 - \Phi_{ij})) = \beta_{0j} \\ \beta_{0j} &= \gamma_{00} + u_{0j} \end{aligned}$$

Výraz u_{0j} je náhodný efekt, o kterém se předpokládá, že má normální rozdělení s nulovým průměrem a s rozptylem τ_{00} . Tento model by byl platný, pokud by šance porodit nemanželské dítě byly víceméně náhodné.

Model 2 obsahuje oproti Modelu 1 všechny vysvětlující proměnné z první úrovně, které považuje za fixní. Rovnice na první a druhé úrovni mají po řadě tvar

$$\begin{aligned} \eta_{ij} &= \log(\Phi_{ij} / (1 - \Phi_{ij})) = \beta_{0j} + \beta_{1j}(\text{Parita})_{ij} + \beta_{2j}(\text{Věkmcent})_{ij} + \beta_{3j}(\text{Věkmcent}^2)_{ij} + \beta_{4j}(\text{Věkmcent}^3)_{ij} + \\ &\quad \beta_{5j}(\text{Základ})_{ij} + \beta_{6j}(\text{Bezmat})_{ij} + \beta_{7j}(\text{Smatur})_{ij} \\ \beta_{0j} &= \gamma_{00} + u_{0j} \\ \beta_{kj} &= \gamma_{k0}, \quad 1 \leq k \leq 7 \end{aligned}$$

Zlepšení Modelu 2 vzhledem k Modelu 1 lze testovat pomocí rozdílu deviancí prvního a druhého modelu. Tento rozdíl má asymptoticky rozdělení chí kvadrát s počtem stupňů volnosti, který se rovná rozdílu počtu parametrů druhého a prvního modelu. Rozdíl deviancí je 66 489,901, počet stupňů volnosti je 8, dosažená významnost je menší než 0,0001. Model 2 je proto významně lepší než Model 1, což odpovídá skutečnosti zjevné už ze základních demografických statistik, že šance porodit nemanželské dítě nejsou náhodné, ale souvisejí jak s paritou, tak se vzděláním a věkem ženy. Všimněme si, že došlo i ke zmenšení rozptylu náhodného efektu u_{0j} (viz tabulku 3.1).

Ani Model 1, ani Model 2 neobsahují žádné vysvětlující proměnné z druhé úrovně, a tak nemůžou posloužit k ověření formulovaných hypotéz o vztahu mezi ekonomickou situací regionu, individuálními charakteristikami ženy a nemanželskou plodností, ale slouží ke srovnání pro modely vyšší úrovně. Následující modely už s proměnnými z druhé úrovně pracují. Model 3 obsahuje proměnné z druhé úrovně a umožňuje tak testovat Hypotézu 1, kterou pro přehlednost opakujeme:

Socioekonomická situace (měřená úrovní nezaměstnanosti, průměrným příjmem a podílem městského obyvatelstva) ovlivňuje šance, že žena porodí dítě neprovdaná. Vyšší nezaměstnanost a vyšší podíl městského obyvatelstva šance na „nemanželské“ dítě zvyšují, zatímco vyšší průměrný příjem je naopak zmenšuje. Efekt zůstává i tehdy, pokud kontrolujeme individuální status žen (vzdělání a věk).

Hned na tomto místě poznamenejme, že průměrná mzda se ukázala být v analýzách zcela nevýznamnou, a proto se v prezentovaných modelech už neobjevuje. Model 3 tedy zahrnuje pouze dvě proměnné z druhé úrovně (úroveň nezaměstnanosti a podíl městského obyvatelstva v okrese) a má rovnice

$$\eta_{ij} = \log(\Phi_{ij} / (1 - \Phi_{ij})) = \beta_{0j} + \beta_{1j} (\text{Parita})_{ij} + \beta_{2j} (\text{Věkmcent})_{ij} + \beta_{3j} (\text{Věkmcent}^2)_{ij} + \beta_{4j} (\text{Věkmcent}^3)_{ij} + \beta_{5j} (\text{Základ})_{ij} + \beta_{6j} (\text{Bezmat})_{ij} + \beta_{7j} (\text{Smatur})_{ij}$$

$$\beta_{0j} = \gamma_{00} + \gamma_{01} (\text{Městské})_j + \gamma_{02} (\text{Nezam})_j + u_{0j}$$

$$\beta_{kj} = \gamma_{k0}, 1 \leq k \leq 7$$

Zlepšení Modelu 3 vzhledem k Modelu 2 je opět významné. Rozdíl deviancí je 50 416, počet stupňů volnosti je 2, dosažená hladina významnosti je opět menší než 0,0001. Rozptyl τ_{00} klesl asi na polovinu hodnoty, která je v Modelu 2. Na základě těchto statistických výsledků můžeme konstatovat, že Hypotéza 1 byla potvrzena. I když průměrný příjem v okrese šance na to, že žena porodí dítě neprovdaná, neovlivňuje, nezaměstnanost i podíl městského obyvatelstva tyto šance zvyšovaly. Důležité je, že socioekonomický profil okresu se ukázal být významný, i když kontrolujeme individuální charakteristiky ženy.

V následujících modelech přidáváme interakce mezi proměnnými z první a druhé úrovně, a testujeme tak platnost Hypotézy 2, že

Negativní vliv socioekonomických charakteristik regionu je silnější u „zranitelnějších skupin“, tj. vyšší nezaměstnanost a nižší průměrný příjem bude ovlivňovat legitimitu dítěte zvláště u mladých a málo vzdělaných žen.

V Modelu 4 jsme přidaly ještě dvě interakce, a sice mezi proměnnou z první úrovně Věkmcent a proměnnými z druhé úrovně Městské a Nezam. Zlepšení Modelu 4 vzhledem k Modelu 3 je charakterizováno rozdílem deviancí 422 507 a počtem stupňů volnosti 2 a je opět významné, dosažená hladina významnosti je menší než 0,0001. Rozpptyl τ_{00} klesl při srovnání s Modelem 1 více než na polovinu. Rovnice Modelu 4 jsou

$$\eta_{ij} = \log(\Phi_{ij} / (1 - \Phi_{ij})) = \beta_{0j} + \beta_{1j}(\text{Parita})_{ij} + \beta_{2j}(\text{Věkmcent})_{ij} + \beta_{3j}(\text{Věkmcent}^2)_{ij} + \beta_{4j}(\text{Věkmcent}^3)_{ij} + \beta_{5j}(\text{Základ})_{ij} + \beta_{6j}(\text{Bezmat})_{ij} + \beta_{7j}(\text{Smatur})_{ij}$$

$$\beta_{0j} = \gamma_{00} + \gamma_{01}(\text{Městské})_j + \gamma_{02}(\text{Nezam})_j + u_{0j}$$

$$\beta_{1j} = \gamma_{10}$$

$$\beta_{2j} = \gamma_{20} + \gamma_{21}(\text{Městské})_j + \gamma_{22}(\text{Nezam})_j$$

$$\beta_{kj} = \gamma_{k0}, \quad 3 \leq k \leq 7$$

Model lze zapsat pouze jednou rovnicí, a sice

$$\eta_{ij} = \gamma_{00} + \gamma_{01}(\text{Městské})_j + \gamma_{02}(\text{Nezam})_j + \gamma_{10}(\text{Parita})_{ij} + \gamma_{20}(\text{Věkmcent})_{ij} + \gamma_{21}(\text{Městské})_j * (\text{Věkmcent})_{ij} + \gamma_{22}(\text{Nezam})_j * (\text{Věkmcent})_{ij} + \gamma_{30}(\text{Věkmcent}^2)_{ij} + \gamma_{40}(\text{Věkmcent}^3)_{ij} + \gamma_{50}(\text{Základ})_{ij} + \gamma_{60}(\text{Bezmat})_{ij} + \gamma_{70}(\text{Smatur})_{ij} + u_{0j}$$

Další významné zlepšení Modelu 4 je možné, například o interakce Nezam* Bezmat a Nezam* Smatur. Praktické dopady na změny v šancích jsou však minimální, a proto Model 4 dále nerozšířujeme. Na základě těchto výsledků můžeme usoudit, že Hypotéza 2 byla potvrzena jen částečně. Zhoršená ekonomická situace regionu ovlivňuje šance porodit dítě mimo manželství zvláště v určitých věkových kategoriích, ale nezasahuje jinak ženy s různým vzděláním.

Tabulka 3.1. Přehled testovaných víceúrovňových modelů se závislou binární proměnnou „Nevdaná“

		Model 1	Model 2	Model 3	Model 4
Pevné efekty					
Posunutí	γ_{00}	-1,096275	-3,008369	-3,009371	-3,004909
Městské	γ_{01}			0,012259	0,012054
Nezam	γ_{02}			0,038572	0,037768
Parita	γ_{10}		0,788396	0,788431	0,791037
Věkmcent	γ_{20}		0,025090	0,025094	0,031390
Městské*Věkmcent	γ_{21}				-0,000629
Nezam*Věkmcent	γ_{22}				-0,002181
Věkmcent ²	γ_{30}		0,014868	0,014867	0,014930
Věkmcent ³	γ_{40}		-0,000834	-0,000834	-0,000843
Základ	γ_{50}		2,457495	2,457711	2,453380
Bezmat	γ_{60}		1,385234	1,385509	1,381296
Smaturo	γ_{70}		0,709768	0,709913	0,705655
Náhodná část					
	τ_{00}	0,20937	0,15518	0,07979	0,07891
Deviance		1 372 250,709	1 305760,808	1 305 710,392	1 305287,885
Počet parametrů		1	9	11	13
Významnost zlepšení			P < 0,0001	P < 0,0001	P < 0,0001

Zdroj: ČSÚ.

Poznámka k tabulce: Dosažená významnost všech koeficientů γ je 0,000 s výjimkou koeficientů γ_{01} a γ_{02} v Modelu 4, u nichž je dosažená významnost po řadě 0,001 a 0,014.

Jak konkrétně vztah mezi nemanželskou plodností, věkem a vzděláním ženy a nezaměstnaností a podílem městského obyvatelstva v okrese vypadá? Na základě modelu 4 můžeme na tuto otázku odpovědět. Označme J jev, který spočívá v tom, že žena (matka) není vdaná. Aby byl text čtivější, domluvme se na tomto místě, že kdykoliv budeme hovořit o „Šanci J “, máme na mysli šanci tohoto jevu.

V případě, že se jedná o první dítě, je „Šance J “ 2,20krát větší než v případě, kdy jde o druhé nebo další dítě. Má-li žena základní vzdělání, je „Šance J “ 11,63krát větší než v případě vysokoškolského vzdělání. Má-li žena další vzdělání bez maturity, je „Šance J “ 3,98krát větší než v případě vysokoškolského vzdělání. Má-li žena vzdělání s maturitou, je „Šance J “ 2,02krát větší než v případě vysokoškolského vzdělání. S každým dosaženým stupněm vzdělání tedy klesá šance na to, že žena nebude v době porodu provdaná.

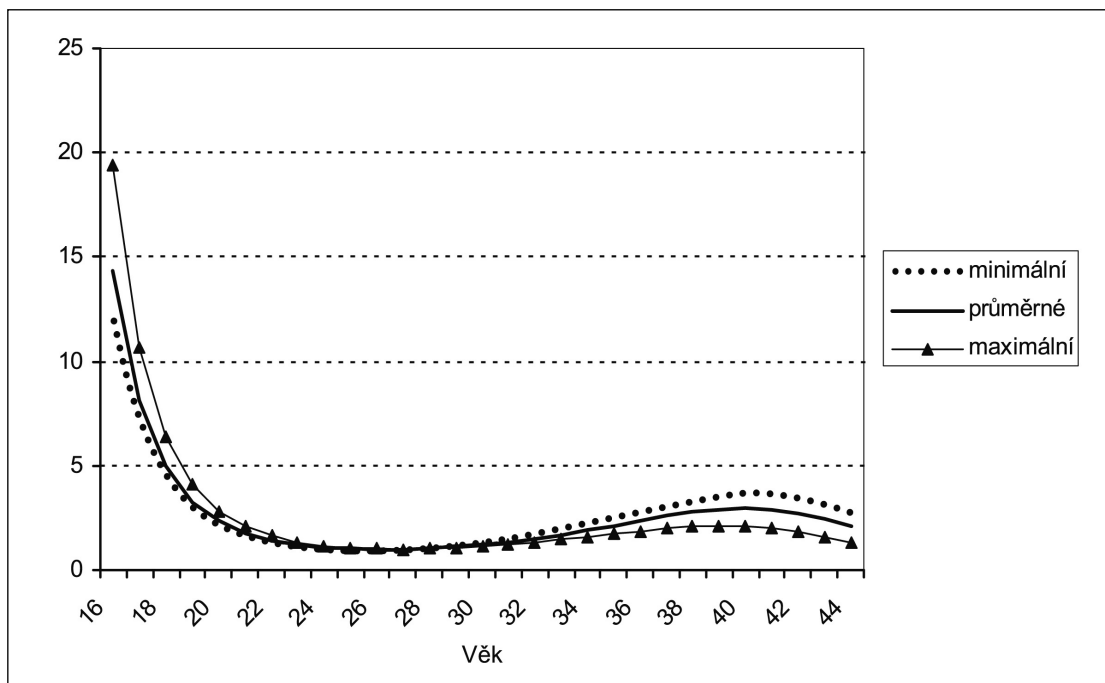
Vliv věku ženy je o něco složitější, protože souvisí s nezaměstnaností i podílem městského obyvatelstva v okrese. Pro ilustraci odhadujeme vliv věku na šanci porodit nemanželské dítě v okrese s průměrnou, minimální a maximální nezaměstnaností. Z obrázku 3.1 je patrné, že vliv věku na „šance J “ má v těchto případech rozdílný průběh. Pokud je v okrese vysoká nezaměstnanost, zvyšuje to riziko nemanželského porodu zvláště u mladých, především -náctiletých dívek. Pokud je v okrese relativně dobrá ekonomická situace (měřená nízkou nezaměstnaností), -náctileté dívky naopak čelí nejmenšímu riziku, že se stanou svobodnými matkami. Dobrá ekonomická situace okresu naopak mírně zvyšuje nemanželskou plodnost u žen vyššího věku. Konkrétně průběh „šancí J “ v okrese s rozdílnou úrovní nezaměstnanosti vypadá následovně:

Funkce $\exp(\gamma_{20}x + \gamma_{30}x^2 + \gamma_{40}x^3)$ pro x z intervalu $\langle -11,13; 16,86 \rangle$ tj. pro věk mezi 16 a 44 lety, určuje průběh podílu „šancí J “ při $Věkmcent = x$ (tj. při věku $x + 27,13$) a při $Věkmcent = 0$ (tj. při věku 27,13), pokud ženy žijí v okresech s průměrnou nezaměstnaností (9,57 %) a s průměrným podílem městského obyvatelstva (63,51 %). Podíl „šancí J “ je největší pro nejmladší matky (pro šestnáctileté se rovná 13,24), zmenšuje se až do věku matky 26 let, kdy má hodnotu 0,98, pak se zvětšuje až do věku matky 40 let, kdy má hodnotu 2,94, a pak se opět zmenšuje. Pro matky ve věku 44 let má hodnotu 2,03 (viz obrázek 3.1 – tučná linie).

Funkce $\exp((\gamma_{20} - 6,7923\gamma_{22})x + \gamma_{30}x^2 + \gamma_{40}x^3)$ pro x z intervalu $\langle -11,13; 16,86 \rangle$ tj. pro věk mezi 16 a 44 lety, určuje průběh podílu „šance J “ při $Věkmcent = x$ a při $Věkmcent = 0$, pokud ženy žijí v okresech s minimální nezaměstnaností (2,78 %) a s průměrným podílem městského obyvatelstva (63,51 %). Tvar funkce je velmi podobný předešlému, body lokálního minima a lokálního maxima jsou trochu posunuté. Podíl „šance J “ je největší pro nejmladší matky (pro šestnáctileté se rovná 11,25), zmenšuje se až do věku matky 25 a $\frac{3}{4}$ roku, kdy má hodnotu 0,97, pak se zvětšuje až do věku matky 40 a $\frac{1}{4}$ roku, kdy má hodnotu 3,57, a pak se opět zmenšuje. Pro matky ve věku 44 let má hodnotu 2,61 (viz obrázek 3.1 – přerušovaná linie).

Funkce $\exp((\gamma_{20} + 12,4177\gamma_{22})x + \gamma_{30}x^2 + \gamma_{40}x^3)$ pro x z intervalu $\langle -11,13; 16,86 \rangle$ tj. pro věk mezi 16 a 44 lety, určuje průběh podílu „šancí J “ při $Věkmcent = x$ a při $Věkmcent = 0$, pokud ženy žijí v okresech s maximální nezaměstnaností (21,99 %) a s průměrným podílem městského obyvatelstva (63,51 %). Tvar funkce má opět stejný charakter, body lokálního minima a lokálního maxima jsou trochu posunuté. Podíl „šancí J “ je největší pro nejmladší matky (pro šestnáctileté se rovná 17,84), zmenšuje se až do věku matky 27 let, kdy má hodnotu 1,00, pak se zvětšuje až do věku matky 39 let, kdy má hodnotu 2,11, a pak se opět zmenšuje. Pro matky ve věku 44 let má hodnotu 1,28 (viz obrázek 3.1 – nepřerušovaná linie se značkou).

Obrázek 3.1. Podíl šancí v závislosti na věku ženy (při průměrném podílu městského obyvatelstva a třech úrovních procenta nezaměstnanosti)



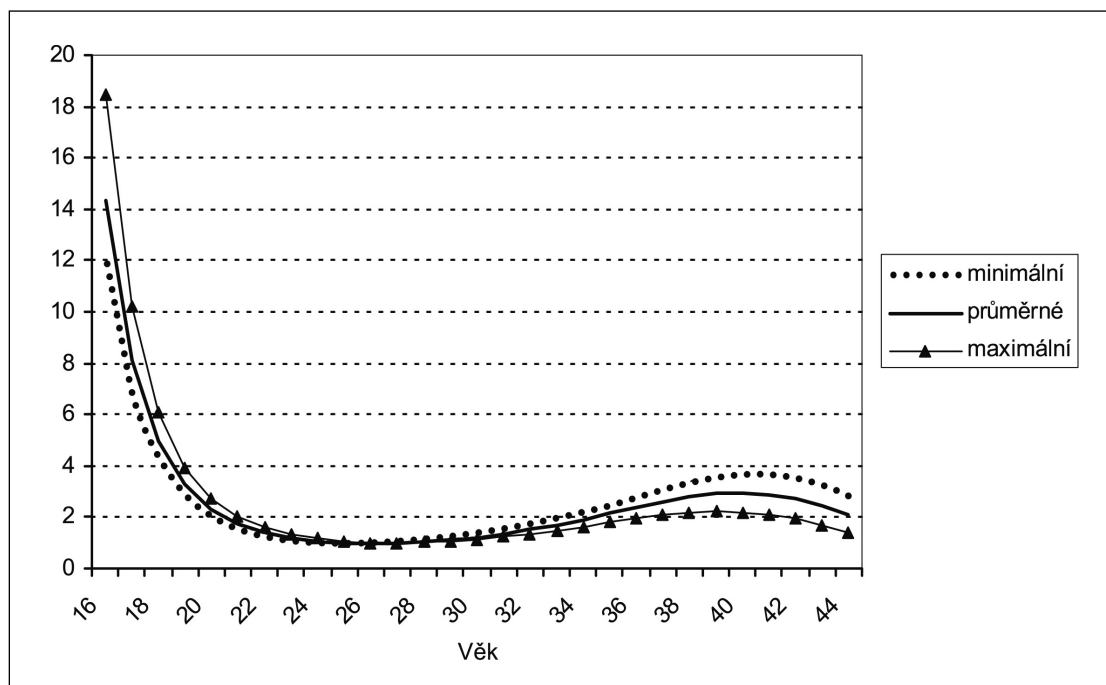
Obrázek 3.2 podobným způsobem vyjadřuje vztah mezi věkem ženy a šancemi porodit nemanželské dítě v okresech s rozdílným podílem městského obyvatelstva. Z obrázku 3.2 je zřejmé, že vyšší podíl městského obyvatelstva zvyšuje riziko nemanželského porodu zvláště u velmi mladých (-náctiletých) dívek. V méně urbanizovaných okresech je nemanželská plodnost naopak posunuta do vyššího věku. Konkrétně průběh „šancí J“ vypadá následujícím způsobem:

Funkce $\exp((\gamma_{20} + 36,3913\gamma_{21})x + \gamma_{30}x^2 + \gamma_{40}x^3)$ pro x z intervalu $\langle -11,13; 16,86 \rangle$ tj. pro věk mezi 16 a 44 lety, určuje průběh podílu „šancí J“ při $V_{\text{ěkmcent}} = x$ a při $V_{\text{ěkmcent}} = 0$, pokud ženy žijí v okresech s průměrnou nezaměstnaností (9,57 %) a s maximálním podílem městského obyvatelstva (99,90 %). Tvar funkce má opět stejný charakter, body lokálního minima a lokálního maxima jsou trochu posunuté. Podíl „šancí J“ je největší pro nejmladší matky (pro šestnáctileté se rovná 17,03), zmenšuje se až do věku matky 26 a $\frac{3}{4}$ roku, kdy má hodnotu 1,00, pak se zvětšuje až do věku matky 39 let, kdy má hodnotu 1,88, a pak se opět zmenšuje. Pro matky ve věku 44 let má hodnotu 1,37 (viz obrázek 3.2 – nepřerušovaná linie se značkou).

Funkce $\exp((\gamma_{20} - 27,0287\gamma_{21})x + \gamma_{30}x^2 + \gamma_{40}x^3)$ pro x z intervalu $\langle -11,13; 16,86 \rangle$ tj. pro věk mezi 16 a 44 lety, určuje průběh podílu „šancí J“ při $V_{\text{ěkmcent}} = x$ a při $V_{\text{ěkmcent}} = 0$, pokud ženy žijí v okresech s průměrnou nezaměstnaností (9,57 %) a s minimálním podílem městského obyvatelstva (36,48 %). Tvar funkce má opět stejný charakter, body lokálního minima a lokálního maxima jsou trochu posunuté. Podíl „šancí J“ je největší pro nejmladší matky (pro šestnáctileté se rovná 17,03), zmenšuje se až do věku

matky 25 a ½ roku, kdy má hodnotu 0,96, pak se zvětšuje až do věku matky 40 a ¼ roku, kdy má hodnotu 3,67, a pak se opět zmenšuje. Pro matky ve věku 44 let má hodnotu 2,71 (viz obrázek 3.2 – přerušovaná linie).

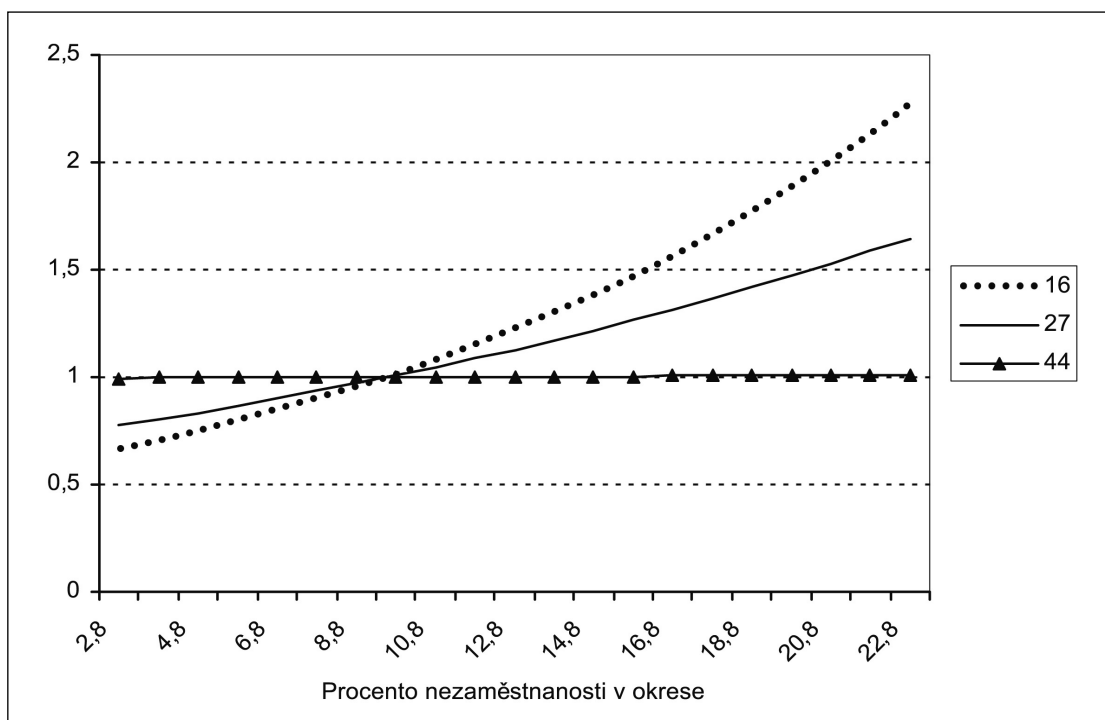
Obrázek 3.2. Podíl šancí v závislosti na věku ženy při průměrném procentu nezaměstnanosti a třech úrovních podílu městského obyvatelstva



Na základě Modelu 4 lze odhadnout i vliv nezaměstnanosti a podílu městského obyvatelstva v okrese na „šance J“. Jedná se v podstatě o jiný pohled na již interpretovaná data. Pro ilustraci odhadujeme šance na porod nemanželského dítěte u „průměrné“ 16leté, 27leté a 44leté ženy, které žijí v okresech s jinou úrovní nezaměstnanosti a jiným podílem městského obyvatelstva. Z obrázku 3.3 a 3.4 je patrné, že ve věku 44 let již socioekonomické charakteristiky okresu žádnou roli nehrají: šance na porod nemanželského dítěte jsou stejné bez ohledu na to, kde ženy žijí. Z grafů je však rovněž patrné, že socioekonomické charakteristiky ovlivňují nejsilněji chování velmi mladých dívek. Nejprve se podíváme na význam úrovně nezaměstnanosti v okrese, ve kterém žena porodila dítě. Funkce $\exp(\gamma_{02}x + \gamma_{22}xv)$ určuje pro x z intervalu $\langle -6,7923; 12,4177 \rangle$ průběh podílu šancí při $\text{Nezam} = x$ a při $\text{Nezam} = 0$ pro ženy s hodnotou centrovaného věku v . Například funkce $\exp(0,0618x)$ určuje na intervalu $\langle -6,7923; 12,4177 \rangle$ průběh podílu šancí při $\text{Nezam} = x$ a při $\text{Nezam} = 0$ pro ženy ve věku 16 let. Při minimálním procentu nezaměstnanosti nabývá tato funkce hodnotu 0,66, při maximálním procentu hodnotu 2,15 (viz obrázek 3.3). Funkce $\exp(0,0378x)$ určuje na intervalu $\langle -6,7923; 12,4177 \rangle$ průběh podílu šancí při $\text{Nezam} = x$ a při $\text{Nezam} = 0$ pro ženy ve věku 27 let. Při minimálním procentu nezaměstnanosti nabývá tato funkce hodnotu 0,77, při maximálním procentu hodnotu 1,60 (viz obrázek

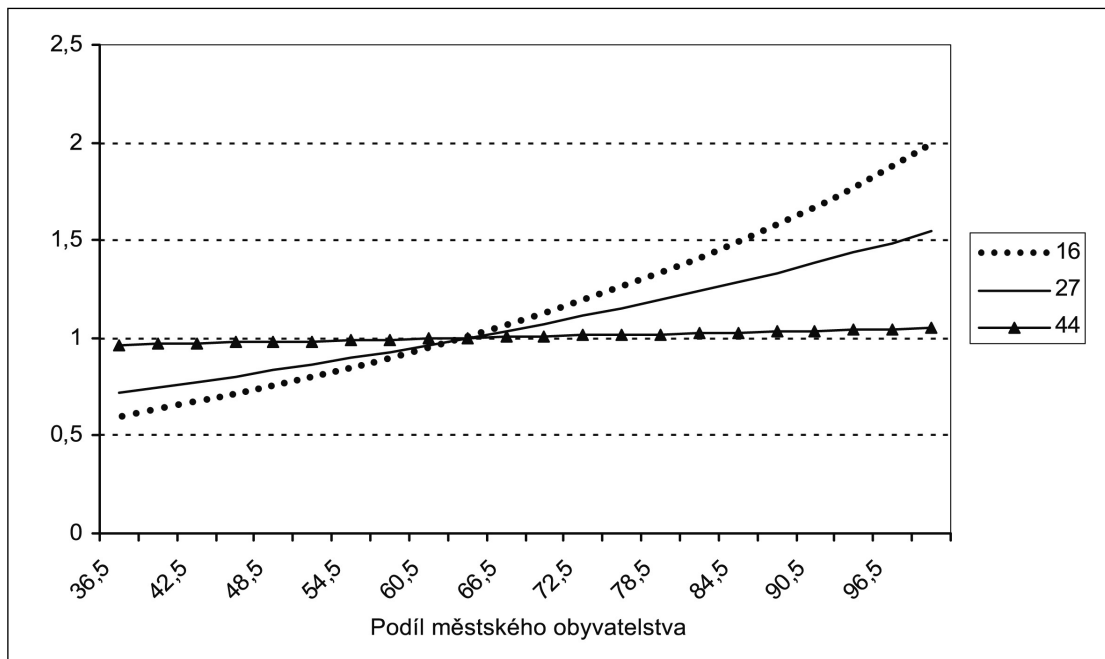
3.3). Funkce $\exp(0,0007x)$ určuje na intervalu $\langle -6,7923; 12,4177 \rangle$ průběh podílu šancí při $\text{Nezam} = x$ a při $\text{Nezam} = 0$ pro ženy ve věku 44 let. Při minimálním procentu nezaměstnanosti nabývá tato funkce hodnotu 0,99, při maximálním procentu hodnotu 1,01 (viz obrázek 3.3). Jelikož s rostoucím věkem se zmenšuje koeficient α ve funkci $e^{\alpha x}$, je mezi minimální a maximální hodnotou této funkce na intervalu $\langle -6,7923; 12,4177 \rangle$ stále menší rozdíl. Závěr tedy zní, čím je žena starší, tím slabší je vliv procenta nezaměstnaných na modelované šance.

Obrázek 3.3. Podíl šancí v závislosti na procentu nezaměstnanosti v okrese pro věk ženy 16, 27 a 44 let



Na závěr odhadujeme vliv urbanizace okresu. Funkce $\exp(\gamma_{01}x + \gamma_{21}xv)$ určuje pro x z intervalu $\langle -27,0287; 36,3913 \rangle$ průběh podílu šancí při $\text{Městské} = x$ a při $\text{Městské} = 0$ pro ženy s hodnotou centrovaného věku v . Například pro ženy ve věku 16 let jde o funkci $\exp(0,0190x)$. Při minimálním podílu městského obyvatelstva v okrese nabývá tato funkce hodnotu 0,60, při maximálním podílu hodnotu 1,99 (viz obrázek 3.4). Pro ženy ve věku 27 let jde o funkci $\exp(0,0120x)$, která při minimálním podílu městského obyvatelstva nabývá hodnotu 0,72 a při maximálním podílu městského obyvatelstva hodnotu 1,55. Pro ženy ve věku 44 let má funkce tvar $\exp(0,0014x)$. Při minimálním podílu městského obyvatelstva nabývá hodnotu 0,96 a při maximálním podílu městského obyvatelstva hodnotu 1,05. Jelikož s rostoucím věkem se zmenšuje koeficient α ve funkci $e^{\alpha x}$, je mezi minimální a maximální hodnotou této funkce na intervalu $\langle -27,0287; 36,3913 \rangle$ stále menší rozdíl. Závěr tedy zní, čím je žena starší, tím slabší je vliv podílu městského obyvatelstva na modelované šance.

Obrázek 3.4. Podíl šancí v závislosti na podílu městského obyvatelstva v okrese pro věk ženy 16, 27 a 44 let



3.5 Závěr

Cílem této kapitoly bylo zjistit, jaký je vztah mezi nemanželskou plodností a socioekonomickou situací žen, a to jak osobní, tak okresu, ve kterém žijí, a zda ekonomické těžkosti regionu rozdílně zasahují odlišné skupiny žen. Předpokládaly jsme, že negativní socioekonomické podmínky regionu ovlivňují především zranitelnější skupiny žen a že se tak v problémových regionech ještě více rozevírají nůžky mezi různými sociálními skupinami.

Víceúrovňová analýza dat z matrik tento předpoklad potvrdila, i když ukázala, že vztah mezi regionálními charakteristikami a individuálním chováním je poměrně složitý. Nezaměstnanost a podíl městského obyvatelstva ale nijak nezměnily vliv vzdělání: ve všech okresech rodí děti mimo manželství především ženy s nízkým vzděláním a tento trend je všude zhruba stejně silný. Špatné socioekonomické podmínky (měřené průměrnou nezaměstnaností v okrese) ale zvyšují riziko nemanželských porodů zvláště u velmi mladých dívek. Naopak starší ženy rodí nemanželské děti v okresech s relativně dobrou socioekonomickou situací. Tyto výsledky naznačují, že se jedná o dva rozdílné typy nemanželské plodnosti. První skupinu neprovdaných matek představují ženy, které mají jen málo jiných životních alternativ a pro které se mateřství – byť svobodné stává životní strategií, jak řešit nepříznivou životní situaci. Druhou skupinou jsou starší – a můžeme se domnívat, že i zaopatřené ženy – jimž jejich poměrně příznivá ekonomická situace dovoluje, aby se mohly stát neprovdanými matkami. Z demografických statistik je ale patrné, že první skupina mezi českými neprovdanými matkami jednoznačně převažuje.

Literatura

- Billy, J. O. G., D. E. Moore. 1992. „A Multilevel Analysis of Marital and Non-marital Fertility in the U.S.“ *Social Forces* 70 (4): 977-1011.
- Friedman, D., M. Hechter, S. Kanazawa. 1994. „A Theory of the Value of Children.“ *Demography* 31 (3): 375-401.
- Jayakody, R., N. Cabrera. 2002. „What Are the Choices for Low-Income Families?: Cohabitation, Marriage, and Remaining Single.“ Pp. 85-96 in A. Booth, A. C. Crouter (eds.). *Just Living Together*. Mahwah: Lawrence Erlbaum Associates.
- Katrňák, T., M. Kreidl, L. Fónadová. 2003. „Proměna manželské volby v novém sociálním kontextu? Vývoj vzdělanostní homogamie v české společnosti v letech 1988 až 2000.“ Pp. 97-123 in P. Mareš, T. Potočný (eds.). *Modernizace a česká rodina*. Brno: Barrister & Principal.
- Nazio, T., H-P. Blossfeld. 2003. „The Diffusion of Cohabitation among Young Women in West Germany, East Germany and Italy.“ *European Journal of Population* 19 (2): 47-82.
- Raudenbush, S. W., A. S. Bryk. 2002. *Hierarchical Linear Models*. London: Sage.
- South, S. J. 1996. „Mate Availability and the Transition to Unwed Motherhood: A Paradox of Population Structure.“ *Journal of Marriage and the Family* 58 (2): 265-279.
- South, S. J., K. D. Crowder. 2000. „The Declining Significance of Neighborhoods? Marital Transitions in Community Context.“ *Social Forces* 78 (3): 1067-1099.
- Šalamounová, P., G. Šamanová. 2005. „Plodnost z hlediska legitimacy v regionálním pohledu.“ *SDA Info* 7 (2): 6-9.
- Vašková, R. 2006. „Rozhodovací procesy –náciťetých těhotných dívek vedoucí k volbě časného rodičovství.“ Pp. 79-117 in D. Hamplová, P. Šalamounová, G. Šamanová (eds.). *Životní cyklus. Sociologické a demografické perspektivy*. Praha: Sociologický ústav AV ČR.
- Wilson, W. J. 1987. *The Truly Disadvantaged*. Chicago: University of Chicago Press.
- Wilson, W. J. 1996. *When Work Disappears: The World of the New Urban Poor*. New York: Random House.

4. Nevdané matky a co je čeká

Vladimír Polášek

Z oblasti porodnosti jsou v jednotlivých letech běžně publikovány informace o počtu narozených a jejich struktuře z různých pohledů (např. vitality, pohlaví, porodní hmotnosti a délky apod.) a informace o matkách podle různých kritérií (např. věku, rodinného stavu, pořadí dítěte, doby od narození předchozího dítěte apod.). Z běžné demografické statistiky ale není možné odvodit informace o následném demografickém chování neprovdaných matek. Nedozvíme se z nich tedy, zda se po porodu vdaly, případně poté i rozvedly, či zda měly další děti nebo podstoupily potrat. Základní databáze, z nichž Český statistický úřad (dále jen ČSÚ) výše uvedená data sestavuje, však dávají možnost tento demografický vývoj sledovat. Následující kapitola zmíněnou databázi zpracovává, a přináší tak unikátní informaci, která není běžně dostupná. V prvním oddíle se tato kapitola věnuje svobodným matkám a druhá část krátce shrnuje výsledky za ženy, které byly v době porodu rozvedené. Ovdovělých matek bylo velmi málo, a proto je neanalyzujeme.

4.1 Svobodné matky

4.1.1 Tvorba sledovaných souborů

Nejprve se sledují svobodné ženy, které v letech 1991-2005 porodily živé dítě prvního pořadí. Jako „soubor z roku 1991“ se tedy označují ženy, které v roce 1991 porodily své první dítě a byly při tom svobodné, jako „soubor z roku 1992“ ženy, u kterých tato událost nastala v roce 1992, atd. Sledovány jsou změny jejich počtu úmrtím a vystěhování z ČR, změny jejich rodinného stavu dané následnými sňatky a rozvody a rození dalších dětí. Pro doplnění se sledují i potraty (s výjimkou let 2003 až 2005, za která již není v databázi potřebný identifikátor), a to jak před zařazením do sledovaného souboru, to jest před narozením prvního dítěte za svobodna, tak i po této události.

Aby bylo možno do výchozího souboru promítat výše uvedené demografické události, bylo třeba ze souboru vyřadit záznamy s neúplným nebo chybným identifikátorem. Dále byly ze sledování vyřazeny záznamy, které obsahovaly po připojení dřívějších demografických událostí (porodů, sňatků, rozvodů) nelogičnosti. Jednalo se o případy žen, které sice byly podle databáze při porodu prvního dítěte svobodné, ale u kterých byl rovněž záznam o sňatku, rozvodu nebo narození dítěte se starším datem. Zdrojem uvedených chyb může být nesprávné nahlášení údajů ženou v porodnici, chyba na matrice (event. soudu v případě rozvodů) při zapisování údajů do statistického výkazu nebo chyba při vyznačování údajů do databáze na ČSÚ. Počet nelogických případů je však velmi malý. V souhrnu za zkoumaných 15 let je to 1,6 % (s rostoucími roky se v časové řadě zvyšuje počet „dřívějších“ let, ve kterých se mohl vyskytnout důvod vedoucí k vyřazení záznamu v daném roce, a proto podíl vyřazených v časové

řadě narůstá). Celkový „odpad“ záznamů pro uvedené nedostatky činí v jednotlivých letech jen 4,7-7,4 %, takže soubory, které byly dále analyzovány, jsou dostatečnými reprezentanty jednotlivých let a kvalitou záznamů v databázi je možno považovat za velmi dobrou (ČSÚ nemá stanovenou žádnou kontrolu identifikátorů, ani logické návaznosti na záznamy dřívější či jiných souborů demografických událostí).

Z uvedeného vyplývá, že zejména v souborech z počátku sledované časové řady se jistě budou také vyskytovat chybné záznamy, které by byly pro dřívější narození dítěte, sňatek či rozvod vyřazeny, kdyby byly k dispozici databáze zmíněných událostí z dřívějších let. Vzhledem k malému podílu těchto případů je ale ovlivnění databáze nevyřazením zmíněných „nevypátraných“ případů nevelké.

Obdobně jako je část záznamů vyřazena pro chybu v identifikátoru, nejsou ze stejného důvodu přiřazeny ke sledovaným záznamům některé případy demografických událostí (úmrtí, vystěhování, sňatky, rozvody, potraty). Analogicky i zde uvažovaný nevelký podíl chybných záznamů znamená jen malou míru nastalých, ale do sledování nepromítnutých demografických událostí, a tedy mírné nadhodnocení podílu záznamů, kdy určitý jev nenastal (nebo nastal v menším počtu výskytů, než je uvedeno). Přes tuto skutečnost je možno charakteristiky stavu a vývoje pokládat za spolehlivé.

Do výchozích souborů jednotlivých let byly promítnuty údaje o zemřelých a vystěhovaných z ČR. Pokud tato skutečnost nastala, byl záznam ze zkoumání vyřazen bez ohledu na to, zda k události došlo brzy či po řadě let od vstupu do sledovaného souboru. U dotyčných žen již nebyla možnost vzniku nebo podchycení dalších sledovaných událostí a tedy by určitou, i když nevelkou, měrou ovlivnily zjištěné výsledky. Úmrtí a vystěhování jsou do souborů promítány po dobu 10 let, pak je již dopad těchto změn na sledované demografické chování nevelký.

Tabulka 4.1. Vybrané ukazatele porodnosti a tvorba sledovaného souboru matek

	Soubor z roku							
	1991	1992	1993	1994	1995	1996	1997	1998
Živě narození	129 354	121 705	121 025	106 579	96 097	90 446	90 657	90 535
Živě narození svob. matkám	9 226	9 441	11 269	11 378	10 910	11 244	11 946	12 875
Podíl živě narozených svob. matkám z živě narozených celkem (%)	7,1	7,8	9,3	10,7	11,4	12,4	13,2	14,2
Živě narození 1. pořadí svob. matkám = výchozí počet	7 368	7 421	8 717	8 609	7 979	8 121	8 719	9 214
Živě narození 2. a dalšího pořadí svob. matkám	1 858	2 020	2 552	2 769	2 931	3 123	3 227	3 661
Podíl živě narozených 1. pořadí svob. matkám z živě narozených celkem (%)	5,7	6,1	7,2	8,1	8,3	9,0	9,6	10,2
Vyřazené záznamy s chybou	543	518	525	405	581	530	620	620
Zemřelé	55	36	42	39	25	17	23	24
Vystěhované	70	62	38	36	37	38	33	29
Soubory matek pro další sledování	6 700	6 805	8 110	8 129	7 336	7 553	8 066	8 565
Podíl z výchozího počtu (%)	90,9	91,7	93,0	94,4	91,9	93,0	92,5	93,0

	Soubor z roku							Celkem 1991-2005
	1999	2000	2001	2002	2003	2004	2005	
Živě narození	89 471	90 910	90 715	92 786	93 685	97 664	102 211	1 503 840
Živě narození svob. matkám	13 966	15 064	16 359	18 095	20 753	23 451	25 753	221 730
Podíl živě narozených svob. matkám z živě narozených celkem (%)	15,6	16,6	18,0	19,5	22,2	24,0	25,2	14,0
Živě narození 1. pořadí svob. matkám = výchozí počet	10 070	10 957	11 697	12 944	15 071	17 226	18 685	162 798
Živě narození 2. a dalšího pořadí svob. matkám	3 896	4 107	4 662	5 151	5 682	6 225	7 068	58 932
Podíl živě narozených 1. pořadí svob. matkám z živě narozených celkem (%)	11,3	12,1	12,9	14,0	16,1	17,6	18,3	10,3
Vyřazené záznamy s chybou	642	770	710	765	898	1096	998	10221
Zemřelé	17	21	14	10	9	8	1	341
Vystěhované	25	25	15	29	29	11	33	510
Soubory matek pro další sledování	9 403	10 162	10 972	12 150	14 144	16 119	17 654	151 868
Podíl z výchozího počtu (%)	93,4	92,7	93,8	93,9	93,8	93,6	94,5	93,3

Zdroj: ČSÚ.

4.1.2 Věková struktura souborů

Z věkové struktury žen, které byly zařazeny do zkoumaných souborů, vyplývá, stejně jako v celé populaci, zvyšování věku matek (viz tabulku 4.2). Potvrzují to všechny zde uvedené střední hodnoty. Průměrný věk skupin vzrostl mezi prvním a posledním rokem zkoumané časové řady o 4,1 roku.

Vývoj změn věkové struktury, vyjádřené průměrným věkem, sledovaných žen, které zůstaly svobodné a které se později vdaly, se zčásti liší. V první skupině začal vzestup průměrného věku později než ve skupině druhé. Původní rozdíl (mladší byly ty, které se vdaly) 2,0 let se zmenšoval, až údaje splynuly v téměř stejnou hodnotu, ale je možné, že se skupiny postupem času diferencovat budou.

Do vyšších hodnot se posouval i věk největší intenzity rození prvního dítěte za svobodna. V přepočtu na 1000 žen příslušné jednoleté věkové skupiny byly největší počty žen zařazených do sledování postupně v jednotlivých letech ve věkových skupinách 18 až 21 let.

Ve srovnání s věkovým průměrem vdaných matek při prvním porodu jsou svobodné matky mladší, a to od 1,1 roku na počátku sledovaného časového úseku po 2,4 let v roce 2004 a 2,3 let v roce 2005.

4.1.3 Sňatky

Jedním z hlavních cílů analýzy je zjištění, po jaké době vstoupí svobodné matky do manželství a jaká část jich zůstává svobodných. Údaje ve dvou následných tabulkách odrážejí vývoj do konce roku 2005. Nejdelší dobu je sledován nejstarší soubor, tedy z roku 1991, každý soubor následujícího roku měl k uskutečnění sňatku o rok kratší dobu, a proto není možno soubory mezi sebou srovnávat (uzavření či neuzavření sňatku dělí základní soubory matek jednotlivých let v některých z dalších sledování na dvě dílčí skupiny – na ty, které se vdaly, a ty, které se zatím nevdualy.)

Ve sledovaném časovém intervalu dochází k trvalému posunu sňatků do pozdější doby po porodu a z toho vyplývajícího zvyšování podílu těch, které zůstaly po určité době svobodné. Protože cca od desátého roku po porodu jsou nárůsty podílů vdaných již jen malé, dá se usuzovat, že ze skupin z počátku 90. let zůstane svobodných cca 40 %, ze skupin z posledních let hodnoceného období přes polovinu. Největší počet sňatků uzavírají ženy do 1 roku po narození dítěte a každým dalším rokem od porodu sňatků ubývá.

Tabulka 4.2. Charakteristiky věkového složení souborů

	Soubor z roku														
	1991	1992	1993	1994	1995	1996	1997	1998	1999	2000	2001	2002	2003	2004	2005
Modus	18	19	19	19	19	19	19	20	20	20	21	22	20	25	26 a 27
Medián	19,6	19,6	19,5	19,8	20,1	20,4	20,6	21,0	21,4	22,0	22,6	23,0	23,6	24,2	24,4
Průměrný věk celkem	21,3	21,2	21,2	21,3	21,6	21,8	22,1	22,4	22,7	23,2	23,7	23,9	24,4	24,8	25,4
Zůstaly svobodné	22,4	22,3	22,0	22,1	22,2	22,3	22,5	22,7	22,9	23,3	23,7	23,9	24,4	24,8	25,4
Vdaly se	20,4	20,4	20,5	20,5	20,9	21,2	21,4	21,9	22,4	22,9	23,6	23,9	24,6	25,2	25,5
Rozdíl	2,0	1,9	1,5	1,5	1,2	1,1	1,1	0,8	0,5	0,4	0,1	0,0	-0,2	-0,4	-0,2
Věk největšího počtu žen v souboru na 1000 žen příslušného věku celkem	18	19	19	19	19	19	19	19	19	20	20	20	20	21	20
Průměrný věk při vyloučení vlivu měnící se věkové struktury	21,1	21,2	21,1	21,2	21,5	21,6	21,8	22,0	22,2	22,6	23,0	23,1	23,6	23,9	24,4

Zdroj: ČSÚ.

Tabulka 4.3. Struktura souborů podle rodinného stavu a počty sňatků

	Soubor z roku														
	1991	1992	1993	1994	1995	1996	1997	1998	1999	2000	2001	2002	2003	2004	2005
Vdaly se (= 1. sňatky)	3 789	3 748	4 226	3 990	3 431	3 196	3 213	3 097	3 063	2 981	2 705	2 455	2 203	1 759	540
Další sňatky	443	500	345	282	192	155	112	103	60	28	20	2	2	1	-
Zůstaly svobodné	2 911	3 057	3 884	4 139	3 905	4 357	4 853	5 468	6 340	7 181	8 267	9 695	11 941	14 360	17 114
Vdaly se (%)	56,6	55,1	52,1	49,1	46,8	42,4	39,9	36,3	32,6	29,4	24,7	20,2	15,6	10,9	3,1
Zůstaly svobodné (%)	43,4	44,9	47,9	50,9	53,2	57,6	60,1	63,7	67,4	70,6	75,3	79,8	84,4	89,1	96,9

Zdroj: ČSÚ.

Tabulka 4.4. První sňatky podle doby od porodu 1. dítěte

Doba od porodu (roky)	Soubor z roku													
	1991	1992	1993	1994	1995	1996	1997	1998	1999	2000	2001	2002	2003	2004
0	1110	981	992	826	684	663	665	655	782	809	804	753	839	1064
1	631	564	615	561	519	531	508	539	602	664	675	755	929	-
2	409	441	517	467	457	404	441	471	508	482	540	673	-	-
3	252	341	425	452	343	383	434	412	403	434	478	-	-	-
4	265	263	333	356	323	326	358	320	317	367	-	-	-	-
5	223	234	267	334	287	248	260	278	302	-	-	-	-	-
6	204	223	287	263	281	214	259	295	-	-	-	-	-	-
7	145	159	185	222	188	189	194	-	-	-	-	-	-	-
8	120	143	155	169	145	161	-	-	-	-	-	-	-	-
9	124	108	140	140	149	-	-	-	-	-	-	-	-	-
10	86	94	124	141	-	-	-	-	-	-	-	-	-	-
11	72	90	125	-	-	-	-	-	-	-	-	-	-	-
12	62	78	-	-	-	-	-	-	-	-	-	-	-	-
13	56	-	-	-	-	-	-	-	-	-	-	-	-	-

Zdroj: ČSÚ.

Tabulka 4.5. Podíl žen, které uzavřely první sňatek v uvedené době od porodu 1. dítěte (%)

Roky	Soubor z roku													
	1991	1992	1993	1994	1995	1996	1997	1998	1999	2000	2001	2002	2003	2004
0	16,6	14,4	12,2	10,2	9,3	8,8	8,3	7,7	8,3	8,0	7,3	6,2	5,9	6,6
1	9,4	8,3	7,6	6,9	7,1	7,0	6,3	6,3	6,4	6,5	6,2	6,2	6,6	-
2	6,1	6,5	6,4	5,7	6,2	5,4	5,5	5,5	5,4	4,8	4,9	5,5	-	-
3	3,8	5,0	5,2	5,6	4,7	5,1	5,4	4,8	4,3	4,3	4,4	-	-	-
4	4,0	3,9	4,1	4,4	4,4	4,3	4,5	3,7	3,4	3,6	-	-	-	-
5	3,3	3,4	3,3	4,1	3,9	3,3	3,2	3,3	3,2	-	-	-	-	-
6	3,0	3,3	3,5	3,2	3,8	2,8	3,2	3,5	-	-	-	-	-	-
7	2,2	2,3	2,3	2,7	2,6	2,5	2,4	-	-	-	-	-	-	-
8	1,8	2,1	1,9	2,1	2,0	2,1	-	-	-	-	-	-	-	-
9	1,9	1,6	1,7	1,7	2,0	-	-	-	-	-	-	-	-	-
10	1,3	1,4	1,5	1,7	-	-	-	-	-	-	-	-	-	-
11	1,1	1,3	1,5	-	-	-	-	-	-	-	-	-	-	-
12	0,9	1,1	-	-	-	-	-	-	-	-	-	-	-	-
13	0,8	-	-	-	-	-	-	-	-	-	-	-	-	-

Zdroj: ČSÚ.

I z podrobnějšího pohledu na dobu mezi porodem a prvním sňatkem, to je podle měsíců v prvních dvou letech po porodu, je patrný posun sňatků na pozdější dobu po porodu. Zatímco do poloviny 90. let se např. sňatky do 4 měsíců podílely na sňatcích do 1 roku téměř 40 %, v nynější době je to cca 20 %.

V následných skupinách svobodných matek podle věku při porodu je vyhodnocovaná skutečnost, v jaké míře a po jaké době se vdaly. Ve vývoji četnosti a zastoupení na celku jsou mezi skupinami velké diference. Podstatně, na více jak osminásobek, narostly počty matek ve věku 25-29 let a na více jak desetinásobek ve věku 30-34 let.

Když pomineme skupinu matek rodičích v mimořádně nízkém věku (do 16 let), pak až na nepočtené výjimky platí, že s rostoucím věkem při porodu prvního dítěte se snižuje zastoupení žen, které se následně vdaly.

Nejdelší doba od porodu do sňatku je u žen, které porodily první dítě před 16. rokem věku. Je to dáno tím, že sňatek nemohly uzavřít v době brzké po porodu, ale nejdříve až po dovršení 16. roku. U souborů z posledních let je tomu ale jinak, neboť je v nich jen velmi málo těch žen, které již uvedené věkové hranice dosáhly, a tedy se mohly vdát, a ty, které se vdaly, tak učinily brzy po dosažení možnosti sňatek uzavřít. Mezi ostatními věkovými kategoriemi již velký rozdíl není, pouze nejstarší má většinou dobu nejkratší. Znamená to, že pokud se tyto ženy vdají, učiní tak dříve po porodu než ženy mladší.

Výsledkem vlivu věku matek při porodu a doby do uzavření sňatku je průměrný věk vstupu do manželství. Protože diference v době mezi porodem a sňatkem nejsou příliš velké, odvíjí se věk sňatku hlavně od věku porodu.

Soubor sledovaných svobodných matek byl rozdělen do dílčích skupin také podle vzdělání v době porodu prvního dítěte. Struktura souborů se během období 15 let měnila – čím vyšší vzdělání, tím větší nárůst počtu. V současné době tvoří největší díl matky s úplným středoškolským vzděláním.

Z porovnání podílů svobodných matek, které se v následujícím období vdaly, vyplývá, že největší rozdíl je mezi vysokoškolačkami a ostatními ženami. Vysokoškolačky mají podíl následně vdaných poměrně stabilní (zhruba okolo třetiny). Výjimka je u nejmladších souborů, u nichž zatím uběhla jen krátká doba pro realizaci sňatků. U nejstarších souborů uvedená stabilita podílů vysokoškolaček znamená, že proti ostatním vzdělanostním kategoriím je podíl nejmenší, u mladších souborů je podíl největší.

Tabulka 4.6. První sňatky uzavřené do 2 let po porodu 1. dítěte podle doby v měsících

Měsíce	Soubor z roku																						
	1991	1992	1993	1994	1995	1996	1997	1998	1999	2000	2001	2002	2003	2004									
0	43	33	29	24	17	12	24	12	14	14	17	13	8	13									
1	116	113	103	59	54	49	55	49	61	54	45	51	49	43									
2	147	132	124	102	73	69	68	68	73	95	66	69	47	76									
3	113	101	100	73	75	81	67	67	88	74	79	57	66	80									
4	105	92	100	86	68	60	57	57	76	83	88	83	54	79									
5	102	97	75	65	69	65	63	63	74	62	88	67	63	93									
6	86	89	80	87	63	57	66	56	67	78	71	74	66	104									
7	102	63	82	82	59	57	60	49	74	63	69	76	93	101									
8	80	75	84	72	53	62	63	56	65	66	64	60	91	104									
9	61	69	85	66	52	45	42	67	63	63	72	57	104	115									
10	78	61	63	58	54	53	60	49	64	74	71	63	105	122									
11	77	56	65	52	47	53	40	62	63	83	74	83	93	134									
12	67	61	59	50	47	44	54	61	64	96	82	70	124	-									
13	52	58	52	44	45	45	49	45	46	59	57	69	89	-									
14	57	54	62	47	38	49	44	34	57	57	59	61	74	-									
15	57	35	57	55	61	60	49	39	51	57	61	63	74	-									
16	57	47	63	52	48	54	33	55	58	52	48	51	71	-									
17	60	49	50	44	29	37	50	43	41	51	54	44	63	-									
18	49	40	51	39	40	40	39	44	50	47	50	63	71	-									
19	53	48	37	48	47	49	35	53	55	39	50	65	74	-									
20	45	49	44	39	49	48	39	39	40	62	56	63	70	-									
21	48	43	52	51	44	41	46	42	56	50	50	63	73	-									
22	51	36	48	44	38	29	32	41	43	44	58	56	68	-									
23	35	44	40	48	33	35	38	43	41	50	50	87	78	-									
Celkem	1741	1545	1605	1387	1203	1194	1173	1194	1384	1473	1479	1508	1768	-									
Průměrná doba v měsících	11,1	11,3	11,6	12,3	12,8	12,9	12,8	13,2	12,7	12,7	12,9	13,6	13,8	-									

Zdroj: ČSÚ.

Tabulka 4.7. První sňatky podle pořadí narozeného dítěte, po kterém byly uzavřeny

Pořadí dítěte	Soubor z roku														
	1991	1992	1993	1994	1995	1996	1997	1998	1999	2000	2001	2002	2003	2004	2005
1.	3 147	3 103	3 476	3 238	2 786	2 655	2 680	2 629	2 654	2 639	2 437	2 301	2 143	1 749	540
2.	469	498	612	593	531	455	472	409	358	315	255	152	59	9	-
3.	123	108	102	111	70	71	48	50	45	26	13	2	1	1	-
4.	33	27	32	35	30	10	10	8	4	1	-	-	-	-	-
5.	12	6	4	9	10	5	3	1	1	-	-	-	-	-	-
6.	5	4	2	2	3	-	-	-	1	-	-	-	-	-	-
7.	-	2	-	2	1	-	-	-	-	-	-	-	-	-	-
Pořadí dítěte	Podíl z celkového počtu žen v souboru (%)														
1.	47,0	45,6	42,9	39,8	38,0	35,2	33,3	30,8	28,3	26,0	22,2	19,0	15,2	10,9	3,1
2.	7,0	7,3	7,5	7,3	7,2	6,0	5,9	4,8	3,8	3,1	2,3	1,3	0,4	0,1	-
3.	1,8	1,6	1,3	1,4	1,0	0,9	0,6	0,6	0,5	0,3	0,1	0,0	0,0	0,0	-
4.	0,5	0,4	0,4	0,4	0,4	0,1	0,1	0,1	0,0	0,0	-	-	-	-	-
5.	0,2	0,1	0,0	0,1	0,1	0,1	0,0	0,0	0,0	-	-	-	-	-	-
6.	0,1	0,1	0,0	0,0	0,0	-	-	-	0,0	-	-	-	-	-	-
7.	-	0,0	-	0,0	0,0	-	-	-	-	-	-	-	-	-	-

Zdroj: ČSÚ.

Tabulka 4.8. Struktura souborů svobodných matek při narození prvního dítěte, podle věku (%)

Věková skupina	Soubor z roku																	Index počtu 2005/1991
	1991	1992	1993	1994	1995	1996	1997	1998	1999	2000	2001	2002	2003	2004	2005			
-15	1,6	1,5	1,4	1,3	1,2	1,3	1,0	0,6	0,7	0,7	0,7	0,7	0,6	0,5	0,5	76,4		
16-19	47,9	47,9	48,0	45,0	41,2	36,8	34,1	31,1	27,5	23,4	20,5	19,6	17,4	15,7	13,9	76,6		
20-24	34,0	34,9	35,8	39,1	41,5	44,9	46,7	47,7	47,3	47,2	44,4	42,1	39,1	35,9	33,1	256,4		
25-29	11,2	10,8	9,7	9,5	10,6	11,3	12,6	14,4	18,1	21,4	25,8	28,6	32,1	34,3	35,7	841,7		
30-34	3,6	3,5	3,7	3,8	4,3	4,2	4,2	4,6	4,8	5,7	6,6	7,2	8,9	11,5	14,2	1047,9		
35+	1,7	1,4	1,4	1,4	1,3	1,6	1,4	1,5	1,5	1,6	2,0	1,7	1,9	2,1	2,6	408,0		

Zdroj: ČSÚ.

Tabulka 4.9. Podíl žen, které byly při porodu svého prvního dítěte svobodné, ale které se následně vdaly, podle věku (%)

Věková skupina	Soubor z roku																
	1991	1992	1993	1994	1995	1996	1997	1998	1999	2000	2001	2002	2003	2004	2005		
-15	70,9	52,0	47,0	43,1	43,2	27,6	39,0	30,0	27,9	13,2	14,3	8,1	2,4	2,4	-		
16-19	64,9	62,5	59,1	55,7	52,6	46,2	44,4	39,6	34,8	29,3	22,7	18,0	13,2	7,9	2,7		
20-24	54,3	55,4	50,1	49,0	46,2	45,2	41,1	37,5	34,1	31,2	25,9	21,7	15,7	10,9	3,1		
25-29	41,0	36,8	39,7	34,1	39,3	30,5	33,0	32,4	29,0	29,5	26,3	21,0	17,6	12,8	3,3		
30-34	24,2	23,4	27,2	23,2	24,9	25,9	21,8	20,2	24,8	21,2	20,1	19,0	15,3	10,3	2,9		
35+	20,4	17,2	19,5	12,7	15,6	16,1	12,2	15,3	18,1	10,8	15,7	8,2	7,4	8,0	3,0		

Zdroj: ČSÚ.

Tabulka 4.10. Průměrná doba od porodu prvního dítěte za svobodna do uzavření prvního sňatku (roky)

Věková skupina	Soubor z roku														
	1991	1992	1993	1994	1995	1996	1997	1998	1999	2000	2001	2002	2003	2004	2005
-15	5,2	4,7	5,6	5,4	5,3	5,3	4,5	3,5	3,5	3,2	2,9	2,5	0,8	0,5	-
16-19	3,3	3,5	3,7	3,7	3,6	3,4	3,2	3,0	2,5	2,3	2,0	1,6	1,2	0,7	0,3
20-24	4,0	4,0	4,0	4,0	3,8	3,4	3,4	3,1	2,6	2,3	2,0	1,6	1,3	0,8	0,4
25-29	3,9	3,7	3,9	4,2	3,8	3,4	3,1	3,0	2,6	2,3	1,9	1,7	1,3	0,9	0,4
30-34	3,3	4,9	3,7	3,9	3,6	3,3	3,3	2,6	2,6	2,3	1,9	1,8	1,4	0,9	0,4
35+	3,8	3,7	3,0	2,7	1,8	2,7	2,7	2,6	2,4	1,6	1,6	1,6	1,1	0,8	0,4

Zdroj: ČSÚ.

Tabulka 4.11. Průměrný věk matek prvního dítěte za svobodna při uzavření prvního sňatku (roky)

Věková skupina	Soubor z roku														
	1991	1992	1993	1994	1995	1996	1997	1998	1999	2000	2001	2002	2003	2004	2005
-15	20,6	20,0	20,9	20,7	20,5	20,5	19,8	18,9	18,9	18,4	18,3	18,0	16,4	16,1	-
16-19	21,4	21,6	21,8	21,9	21,8	21,7	21,5	21,4	20,9	20,7	20,3	20,0	19,7	19,2	18,3
20-24	25,4	25,5	25,5	25,4	25,3	25,0	25,1	25,0	24,5	24,3	24,1	23,9	23,6	23,0	23,0
25-29	30,5	30,3	30,6	30,7	30,3	29,8	29,5	29,4	29,1	28,8	28,5	28,4	28,1	27,9	27,5
30-34	35,1	36,2	35,1	35,4	34,8	34,7	34,5	34,1	33,7	33,6	33,1	33,0	32,6	32,2	31,4
35+	40,5	40,6	39,7	40,4	40,4	40,4	40,0	39,4	39,6	38,0	38,0	37,9	37,5	37,6	38,8

Zdroj: ČSÚ.

Tabulka 4.12. Struktura souborů svobodných matek prvního dítěte podle vzdělání (%)

Vzdělání	Soubor z roku																	Index počtu 2005/1991
	1991	1992	1993	1994	1995	1996	1997	1998	1999	2000	2001	2002	2003	2004	2005			
Základní	36,6	34,8	33,5	35,2	37,1	37,4	35,3	32,7	29,7	28,3	27,8	26,7	23,8	22,3	20,6	148,3		
Střední	39,9	41,4	43,8	43,5	42,1	41,0	42,4	42,5	42,1	40,2	38,9	37,9	38,3	36,9	35,8	236,4		
Úplně střední	20,1	20,3	19,9	18,5	17,4	18,4	19,0	21,0	24,3	27,4	28,7	31,0	32,7	34,6	36,3	475,9		
Vysokoškolské	3,4	3,5	2,8	2,9	3,4	3,2	3,3	3,8	3,9	4,1	4,6	4,3	5,2	6,2	7,3	561,5		

Zdroj: ČSÚ.

Tabulka 4.13. Podíl žen, které byly při porodu svého prvního dítěte svobodné, ale které se následně vdaly, podle vzdělání (%)

Vzdělání	Soubor z roku																
	1991	1992	1993	1994	1995	1996	1997	1998	1999	2000	2001	2002	2003	2004	2005		
Základní	56,2	53,1	50,0	50,0	46,0	40,4	38,9	32,4	29,0	24,9	20,5	16,5	10,7	6,9	2,2		
Střední	59,9	59,0	54,7	50,4	48,3	44,2	41,3	38,0	32,7	29,0	23,2	19,1	14,1	9,4	2,8		
Úplně střední	54,1	53,7	52,0	46,7	46,2	43,6	40,2	39,9	36,7	34,0	29,5	23,9	19,7	13,7	3,5		
Vysokoškolské	35,5	36,8	37,8	33,5	38,9	35,5	33,0	30,2	33,9	33,7	32,6	27,3	22,9	18,9	4,9		

Zdroj: ČSÚ.

V době od porodu prvního dítěte za svobodna do následného sňatku jsou mezi vzdělanostními kategoriemi rozdíly nevelké. Vysokoškolačky mají většinou, ale ne vždy, dobu od porodu do sňatku kratší. Do určité míry je tato diference dána vyšším věkem těchto žen při porodu prvního dítěte.

Protože dosažení vyššího vzdělání je samo o sobě spojeno s vyšším věkem, je tato skutečnost rozhodující pro závislost věku vstupu svobodných matek do manželství a jejich vzdělání.

Byly vyhodnoceny i sňatky vyššího pořadí, ale protože každá následná sledovaná skupina má o 1 rok ve sledování méně, nejsou soubory z jednotlivých let plně srovnatelné. Sňatky vyššího pořadí jsou až na výjimky druhého pořadí. Sňatků třetího pořadí bylo nejvíce v souboru z roku 1991 (22), počínaje souborem z roku 1999 se sňatky třetího pořadí zatím nevyskytly. V jednom případě vstoupila zde sledovaná žena do čtvrtého manželství.

K orientačnímu posouzení intenzity vstupu do sňatků vyššího pořadí byla použita data za dobu 5 let po porodu a z nich podíl sňatků vyššího pořadí z počtu poprvé vdaných (je možno provést za soubory z let 1991-2000). Obdobně bylo porovnáno i období po 10 letech (je možno provést za soubory z let 1991-1995). V obou časových řadách je patrný nárůst „nezájmu“ vstoupit do manželství.

Tabulka 4.14. Průměrná doba od porodu prvního dítěte za svobodna do uzavření prvního sňatku podle vzdělání (roky)

Vzdělání	Soubor z roku														
	1991	1992	1993	1994	1995	1996	1997	1998	1999	2000	2001	2002	2003	2004	2005
Základní	3,8	3,7	4,0	4,0	3,7	3,5	3,4	3,1	2,7	2,3	2,0	1,6	1,2	0,7	0,4
Střední	3,4	3,7	3,7	3,7	3,7	3,4	3,3	3,1	2,5	2,3	2,0	1,7	1,3	0,8	0,4
Úplné střední	4,0	3,8	3,9	4,0	3,8	3,4	3,1	3,0	2,5	2,3	1,9	1,7	1,3	0,9	0,4
Vysokoškolské	3,3	4,5	3,7	3,9	3,3	2,9	2,9	2,6	2,5	1,9	1,8	1,6	1,2	0,9	0,4

Zdroj: ČSÚ.

Tabulka 4.15. Průměrný věk matek prvního dítěte za svobodna při uzavření prvního sňatku podle vzdělání (roky)

Vzdělání	Soubor z roku														
	1991	1992	1993	1994	1995	1996	1997	1998	1999	2000	2001	2002	2003	2004	2005
Základní	22,3	22,1	22,4	22,5	22,4	22,6	22,5	22,6	22,2	22,1	21,9	21,8	21,4	21,6	21,4
Střední	23,3	23,7	23,8	24,1	24,4	24,5	24,5	24,5	24,4	24,7	25,2	25,0	25,2	25,0	26,1
Úplné střední	26,6	26,3	26,7	26,8	27,0	26,3	26,5	26,6	26,3	26,3	26,6	26,7	26,6	26,7	26,7
Vysokoškolské	31,0	32,8	31,8	31,5	31,8	32,1	31,3	31,0	31,9	30,6	30,6	30,4	30,0	29,7	32,1

Zdroj: ČSÚ.

Tabulka 4.16. Podíl sňatků vyššího pořadí ze sňatků celkem

	Soubor z roku														
	1991	1992	1993	1994	1995	1996	1997	1998	1999	2000	2001	2002	2003	2004	2005
Podíl (%)	10,5	11,8	7,5	6,6	5,3	4,6	3,4	3,2	1,9	0,9	0,7	0,1	0,1	0,1	-

Zdroj: ČSÚ.

Tabulka 4.17. Sňatky vyššího pořadí po 5 a 10 letech po porodu

	Soubor z roku									
	1991	1992	1993	1994	1995	1996	1997	1998	1999	2000
Po 5 letech	103	86	73	61	60	51	47	36	46	25
Na 100 prvních sňatků	2,7	2,3	1,7	1,5	1,7	1,6	1,5	1,2	1,5	0,8
Po 10 letech	305	269	258	251	190	-	-	-	-	-
Na 100 prvních sňatků	8,0	7,2	6,1	6,3	5,5	-	-	-	-	-

Zdroj: ČSÚ.

4.1.4 Rozvody

Uvedené počty rozvodů se týkají zde sledovaných ročních souborů žen, které porodily první dítě za svobodna. I v tomto případě platí, že každý soubor má odlišnou dobu, po kterou mohl jev, to znamená rozvod, nastat. Zde je konečný efekt ovlivněn dokonce dvěma časovými intervaly, tedy nejdříve dobou, po které došlo ke sňatku, a pak dobou trvání manželství do rozvodu. Údaje v následné tabulce tedy charakterizují vývoj v dané skupině, souhrnné údaje souborů srovnávat nelze.

Největší počet rozvedených prvních manželství je po třech, v některých souborech po dvou letech od jejich uzavření. Uvedené počty však nejsou konečné, každým rokem jsou i u nejstarších souborů uzavírána nová první manželství a tato mohou být po různé době rozvedena. Z celkového výchozího počtu všech sledovaných svobodných matek se jich téměř pětina rozvede.

Z údajů je patrné, že rozvodovost je vysoká, např. z prvních tří sledovaných souborů původně svobodných matek je jich cca čtvrtina rozvedených po 8-9 letech od uzavření prvního manželství, přičemž u první skupiny je to po 14 letech třetina. Rozvodovost, vyjádřená počtem rozvodů vztaženým k počtu sňatků za určité období, má sestupný trend. Soubor z pozdější doby má většinou po stejné době menší podíl rozvedených manželství než soubor dřívější. Srovnání je ale také ovlivněno zde nevyloženým vlivem změny doby od porodu do sňatku.

Ze srovnání podílu rozvedených prvních manželství žen celkem a žen zde sledovaných (to je těch, u kterých prvním sňatku předcházelo narození alespoň jednoho dítěte) jsou patrné významné rozdíly. Ženy, které měly první dítě za svobodna a pak se vdaly, měly v souhrnu za celé období míru rozvodovosti (v přepočtu na 100 prvních sňatků) o třetinu větší, než je údaj za celou populaci.

Tabulka 4.18. Počty rozvedených prvních manželství žen, které porodily dítě ve svobodném stavu a následně se vdaly

	Soubor z roku														
	1991	1992	1993	1994	1995	1996	1997	1998	1999	2000	2001	2002	2003	2004	2005
Rozvody celkem	1346	1148	1195	1013	764	656	540	431	339	250	149	73	36	3	-
První	1249	1079	1144	978	741	638	534	427	336	249	149	73	36	3	-
Další	97	69	51	35	23	18	6	4	3	1	-	-	-	-	-
Na 100 sňatků:															
Celkem	31,8	27,0	26,1	23,7	21,1	19,6	16,2	13,5	10,9	8,3	5,5	3,0	1,6	0,2	-
Prvních	33,0	28,8	27,1	24,5	21,6	20,0	16,6	13,8	11,0	8,4	5,5	3,0	1,6	0,2	-
Dalších	21,9	13,8	14,8	12,4	12,0	11,6	5,4	3,9	5,0	3,6	-	-	-	-	-

Zdroj: ČSÚ.

Tabulka 4.19. Rozvody podle doby od prvního sňatku do rozvodu

Roky	Soubor z roku													
	1991	1992	1993	1994	1995	1996	1997	1998	1999	2000	2001	2002	2003	2004
0	42	23	36	36	30	13	15	16	18	11	10	7	8	2
1	121	96	128	109	103	83	71	69	57	67	50	24	24	-
2	153	142	127	175	120	109	104	93	85	72	49	32	-	-
3	154	155	155	121	109	130	137	80	87	64	35	-	-	-
4	141	111	131	118	95	92	91	88	62	29	-	-	-	-
5	127	127	124	100	82	83	62	55	22	-	-	-	-	-
6	87	92	97	84	89	62	39	21	-	-	-	-	-	-
7	84	89	108	76	55	42	15	-	-	-	-	-	-	-
8	72	63	98	83	38	23	-	-	-	-	-	-	-	-
9	78	62	73	48	20	-	-	-	-	-	-	-	-	-
10	56	44	36	19	-	-	-	-	-	-	-	-	-	-
11	66	40	26	-	-	-	-	-	-	-	-	-	-	-
12	39	27	-	-	-	-	-	-	-	-	-	-	-	-
13	28	-	-	-	-	-	-	-	-	-	-	-	-	-

Zdroj: ČSÚ.

Tabulka 4.20. Rozvody podle doby od prvního sňatku do rozvodu na 100 žen v souboru

Roky	Soubor z roku													
	1991	1992	1993	1994	1995	1996	1997	1998	1999	2000	2001	2002	2003	2004
do:1	0,6	0,3	0,4	0,4	0,4	0,2	0,2	0,2	0,2	0,1	0,1	0,1	0,1	0,0
2	2,4	1,7	2,0	1,8	1,8	1,3	1,1	1,0	0,8	0,8	0,5	0,3	0,2	-
3	4,7	3,8	3,6	3,9	3,4	2,7	2,4	2,1	1,7	1,5	1,0	0,5	-	-
4	7,0	6,1	5,5	5,4	4,9	4,4	4,1	3,0	2,6	2,1	1,3	-	-	-
5	9,1	7,7	7,1	6,9	6,2	5,7	5,2	4,0	3,3	2,4	-	-	-	-
6	11,0	9,6	8,6	8,1	7,3	6,8	6,0	4,7	3,5	-	-	-	-	-
7	12,3	11,0	9,8	9,1	8,6	7,6	6,4	4,9	-	-	-	-	-	-
8	13,6	12,3	11,2	10,1	9,3	8,1	6,6	-	-	-	-	-	-	-
9	14,6	13,2	12,4	11,1	9,8	8,4	-	-	-	-	-	-	-	-
10	15,8	14,1	13,3	11,7	10,1	-	-	-	-	-	-	-	-	-
11	16,6	14,8	13,7	11,9	-	-	-	-	-	-	-	-	-	-
12	17,6	15,3	14,0	-	-	-	-	-	-	-	-	-	-	-
13	18,2	15,7	-	-	-	-	-	-	-	-	-	-	-	-
14	18,6	-	-	-	-	-	-	-	-	-	-	-	-	-

Zdroj: ČSÚ.

Tabulka 4.21. Struktura prvních sňatků podle další existence a podle doby do jejich rozvodu (%)

	Soubor z roku													
	1991	1992	1993	1994	1995	1996	1997	1998	1999	2000	2001	2002	2003	2004
Nerозvedly se	6,7	71,2	72,9	75,5	78,4	80,0	83,4	86,2	89,0	91,6	94,5	97,0	98,4	99,8
Rozvedly se	33,0	28,8	27,1	24,5	21,6	20,0	16,6	13,8	11,0	8,4	5,5	3,0	1,6	0,2
V tom do: 1 roku	1,1	0,6	0,9	0,9	0,9	0,4	0,5	0,5	0,6	0,4	0,4	0,3	0,4	0,1
2 let	4,3	3,2	3,9	3,6	3,9	3,0	2,7	2,7	2,4	2,6	2,2	1,3	1,5	-
3 let	8,3	7,0	6,9	8,0	7,4	6,4	5,9	5,7	5,2	5,0	4,0	2,6	-	-
4 let	12,4	11,1	10,6	11,1	10,6	10,5	10,2	8,3	8,1	7,2	5,3	-	-	-
5 let	16,1	14,1	13,7	14,0	13,3	13,4	13,0	11,2	10,1	8,2	-	-	-	-
6 let	19,5	17,4	16,6	16,5	15,7	16,0	14,9	12,9	10,8	-	-	-	-	-
7 let	21,8	19,9	18,9	18,6	18,3	17,9	16,2	13,6	-	-	-	-	-	-
8 let	24,0	22,3	21,4	20,5	19,9	19,2	16,6	-	-	-	-	-	-	-
9 let	25,9	24,0	23,8	22,6	21,0	19,9	-	-	-	-	-	-	-	-
10 let	27,9	25,6	25,5	23,8	21,6	-	-	-	-	-	-	-	-	-
11 let	29,4	26,8	26,3	24,3	-	-	-	-	-	-	-	-	-	-
12 let	31,2	27,9	27,0	-	-	-	-	-	-	-	-	-	-	-
13 let	32,2	28,6	-	-	-	-	-	-	-	-	-	-	-	-
14 let	32,9	-	-	-	-	-	-	-	-	-	-	-	-	-

Zdroj: ČSÚ.

Tabulka 4.22. Podíl rozvedených z 1. sňatků žen celkem a svobodných matek (%)

Počet sledovaných let po sňatku	Soubor z roku													
	1991	1992	1993	1994	1995	1996	1997	1998	1999	2000	2001	2002	2003	2004
14	13	12	11	10	9	8	7	6	5	4	3	2	1	1
Ženy celkem	33,7	31,0	29,1	26,9	25,0	23,5	21,3	19,4	16,1	12,5	9,9	6,6	3,7	1,2
Svobodné matky	44,1	42,3	39,5	37,6	33,8	30,5	28,5	24,3	20,4	15,8	13,2	8,4	4,6	1,8
Rozdíl v bodech	10,4	11,2	10,3	10,7	8,8	7,0	7,2	5,0	4,3	3,3	3,3	1,8	1,0	0,6
Podíl svob. matky / ženy celkem	1,31	1,36	1,35	1,40	1,35	1,30	1,34	1,26	1,27	1,26	1,33	1,27	1,26	1,50

Zdroj: ČSÚ.

4.1.5 Narození dalších dětí

Je samozřejmé, že určitá část žen, které porodily první dítě za svobodna, má, event. bude mít ještě děti další. Ve sledovaných souborech to bylo nejvíce dítě 10. pořadí, a to u nejstaršího souboru, tedy z roku 1991. Např. v souboru z roku 1995 jsou i děti 9. pořadí, v souboru z roku 2000 5. pořadí, atd.

Pokles porodnosti a oddalování porodů na pozdější dobu existující v celé populaci se projevuje i ve zde sledovaných skupinách svobodných matek. Zatímco soubory z počátku období měly největší počet narozených dalšího pořadí za 2 roky po prvním dítěti, u souborů od roku 1994 je to o rok později.

Výše uvedená skutečnost je patrná i na relativních údajích (na 1000 sledovaných žen) počtu dětí dalšího pořadí. Pokles je však výrazný v první polovině 90. let, pak ke snižování intenzity dalších porodů dochází již jen v období brzy po narození dítěte prvního (do 2 let). V době delší je možno hovořit o stagnaci porodnosti.

Výraznější snižování porodnosti dětí vyššího pořadí v 1. polovině 90. let a pak již setrvání na obdobných hodnotách, event. jen její mírný pokles potvrzují za srovnatelná období i údaje o podílu žen bez dalšího dítěte.

V následujících údajích o narození dalších dětí v členění na matky, které zůstaly svobodné a které se vdaly, je myšlen rodinný stav na konci zde sledovaného období, nikoliv v okamžiku porodu dalšího dítěte. Protože každý následný soubor má ve zdejší sledování kratší období, ve kterém může dojít k narození dalšího dítěte, jsou údaje v tabulce použitelné nikoliv pro srovnání v čase, ale pro srovnání matek dle uvedených dvou alternativ rodinného stavu.

V údajích o průměrné době, která uplyne od narození prvního do narození druhého dítěte, není mezi ženami, které se vdaly a které zůstaly po sledované období svobodné, výraznějšího rozdílu. Zajímavostí je, že ženy, které se nevдалy, mají ve většině let dobu mírně kratší.

Jednoznačně vyplývá, že sňatek původně svobodných matek rození dalších dětí ovlivňuje, event. se projevuje i vliv opačný, tedy že narození dalších dětí za svobodna vede k následnému uzavření sňatku. Např. u souborů z roku 1991 je zastoupení těch, které již další dítě neměly, mezi svobodnými téměř 2,5násobně oproti těm, které se vdaly.

Rozdíly v natalitním chování mezi uvedenými skupinami potvrzuje i srovnání průměrného počtu dětí připadajících na ženu vdanou a nevdanou.

Tabulka 4.23. Narozené děti dalšího pořadí na 1000 žen podle počtu let od porodu 1. dítěte

Počet roků od porodu 1. dítěte	Soubor z roku													
	1991	1992	1993	1994	1995	1996	1997	1998	1999	2000	2001	2002	2003	
Méně než: 2	146	133	112	107	107	99	100	89	90	87	81	80	78	
3	293	255	216	205	210	195	196	180	188	182	180	187	-	
5	504	459	412	407	417	401	399	391	396	399	-	-	-	
8	741	688	655	649	676	664	654	-	-	-	-	-	-	
10	863	811	780	776	808	-	-	-	-	-	-	-	-	
12	963	911	890	-	-	-	-	-	-	-	-	-	-	
14	1046	-	-	-	-	-	-	-	-	-	-	-	-	

Zdroj: ČSÚ.

Tabulka 4.24. Podíl žen bez dalšího dítěte od porodu 1. dítěte (%)

Počet roků od porodu 1. dítěte	Soubor z roku													
	1991	1992	1993	1994	1995	1996	1997	1998	1999	2000	2001	2002	2003	
Méně než: 2	85,6	86,8	88,9	89,3	89,4	90,2	90,0	91,2	91,0	91,4	91,9	92,1	92,2	
3	72,9	76,2	79,5	80,6	80,2	81,6	81,6	82,9	82,1	82,7	82,7	82,1	-	
5	58,5	61,4	64,5	64,8	64,6	65,4	65,7	65,9	65,4	64,9	-	-	-	
8	45,9	47,9	49,9	49,7	48,4	49,2	48,8	-	-	-	-	-	-	
10	41,0	42,6	44,1	43,5	42,2	-	-	-	-	-	-	-	-	
12	37,5	38,9	39,6	-	-	-	-	-	-	-	-	-	-	
14	35,1	-	-	-	-	-	-	-	-	-	-	-	-	

Zdroj: ČSÚ.

Tabulka 4.25. Průměrná doba od narození 1. dítěte do narození 2. dítěte (roky)

Stav	Soubor z roku													
	1991	1992	1993	1994	1995	1996	1997	1998	1999	2000	2001	2002	2003	2004
Zůstaly svobodné	4,4	4,3	4,5	4,4	4,1	3,9	3,6	3,3	3,0	2,7	2,3	1,8	1,3	0,8
Vdaly se	4,1	4,4	4,4	4,3	4,1	4,0	3,8	3,5	3,1	2,8	2,4	2,0	1,4	0,9
Rozdíl	0,3	-0,1	0,0	0,1	0,0	-0,1	-0,2	-0,2	-0,1	-0,1	-0,1	-0,2	-0,1	-0,1

Zdroj: ČSÚ.

Tabulka 4.26. Podíl žen bez dalšího dítěte (%)

Stav	Soubor z roku													
	1991	1992	1993	1994	1995	1996	1997	1998	1999	2000	2001	2002	2003	2004
Všechny	34,5	36,6	38,8	39,8	40,7	43,9	46,9	51,4	55,3	61,4	68,1	77,0	87,6	96,7
Zůstaly svobodné	52,1	52,5	55,1	53,8	53,4	55,8	57,7	60,4	63,6	68,1	73,5	80,9	88,9	96,9
Vdaly se	21,0	23,6	23,8	25,3	26,3	27,6	30,6	35,5	38,1	45,3	51,6	61,2	80,5	94,8

Zdroj: ČSÚ.

Tabulka 4.27. Průměrný počet dětí na ženu

Stav	Soubor z roku													
	1991	1992	1993	1994	1995	1996	1997	1998	1999	2000	2001	2002	2003	2004
Všechny	2,07	1,98	1,91	1,86	1,84	1,77	1,69	1,61	1,54	1,45	1,35	1,25	1,13	1,03
Zůstaly svobodné	1,85	1,79	1,72	1,68	1,69	1,63	1,57	1,51	1,45	1,38	1,30	1,21	1,11	1,03
Vdaly se	2,23	2,13	2,10	2,05	2,02	1,96	1,87	1,79	1,73	1,61	1,52	1,40	1,20	1,05
Rozdíl (vdané-svobodné)	0,38	0,33	0,38	0,36	0,33	0,33	0,29	0,28	0,28	0,24	0,22	0,20	0,08	0,02

Zdroj: ČSÚ.

4.1.6 Potraty

Potrat je jedinou ze zde sledovaných demografických událostí, která se týkala žen i před rokem jejich zařazení do sledovaného souboru, tedy před narozením prvního dítěte „za svobodna“. Zároveň ale musíme brát v úvahu, že neexistence dat před rokem 1992 a od roku 2003 srovnání souborů z různých období značně narušuje. Proto údaje v tabulce je třeba použít jen pro srovnání mezi uvedenými skupinami žen, nikoliv v čase.

Největší počty potratů, a z nich tvoří největší díl interrupce, jsou v následném roce po porodu, což jistě souvisí se zvýrazněným zájmem i tímto způsobem zabránit narození dalšího dítěte brzy po narození dítěte prvního. Z období před porodem je nejvíce potratů jeden, event. dva roky před ním. I z tohoto srovnání je zřejmý pokles potratovosti – soubory z pozdějších let mají relativní hodnoty nižší.

Mezi ženami, které se vdaly, a ženami, které zůstaly svobodné, není v potratovosti zásadní rozdíl. Průměrný počet potratů na ženu se mezi těmito skupinami liší jen málo. Častější, ale ne každoroční, je vyšší potratovost žen, které se nevдалy. Obdobný závěr o nevýznamných a nejednoznačných rozdílech srovnávaných skupin vyplývá i ze srovnání podílů žen, které neměly ve sledovaných letech žádný potrat.

Tabulka 4.28. Potraty na 100 žen

Roky mezi porodem a potratem	Soubor z roku													
	1991	1992	1993	1994	1995	1996	1997	1998	1999	2000	2001	2002	2003	2004
-12	-	-	-	-	-	-	-	-	-	-	-	-	-	0,7
-11	-	-	-	-	-	-	-	-	-	-	-	-	0,8	1,0
-10	-	-	-	-	-	-	-	-	-	-	-	0,9	1,0	0,9
-9	-	-	-	-	-	-	-	-	-	1,4	1,4	1,1	1,0	1,0
-8	-	-	-	-	-	-	-	-	-	1,2	1,6	1,3	1,2	1,2
-7	-	-	-	-	-	-	-	-	1,6	1,7	1,5	1,5	1,3	1,4
-6	-	-	-	-	-	-	-	2,0	2,0	2,0	1,8	1,9	1,6	1,8
-5	-	-	-	-	-	-	2,4	2,3	2,3	1,9	1,9	2,4	2,1	1,9
-4	-	-	-	-	-	3,3	3,3	2,6	2,6	3,0	2,6	2,8	2,6	2,4
-3	-	-	-	-	4,5	4,3	3,6	4,0	3,8	3,5	3,7	3,4	2,8	2,7
-2	-	-	-	6,8	5,9	5,9	5,8	5,5	5,1	5,1	4,7	4,8	4,0	4,1
-1	-	-	7,3	6,1	5,5	5,6	6,0	5,6	5,8	4,8	5,0	4,9	4,4	-
0	-	4,0	3,1	3,0	2,8	3,0	2,4	2,4	2,0	1,9	1,5	1,5	-	-
1	14,5	11,1	8,9	9,4	9,9	9,0	8,7	7,9	7,2	6,6	5,9	-	-	-
2	10,0	8,8	8,1	8,5	8,2	8,4	8,1	7,3	6,6	5,9	-	-	-	-
3	8,4	7,2	7,6	7,7	7,0	7,4	6,7	6,7	6,3	-	-	-	-	-
4	8,1	7,6	7,2	7,3	7,1	5,9	6,3	6,3	-	-	-	-	-	-
5	7,3	6,8	7,0	6,5	6,3	5,7	6,4	-	-	-	-	-	-	-
6	7,0	6,7	6,2	6,0	6,0	5,5	-	-	-	-	-	-	-	-
7	6,0	6,3	5,4	5,9	5,1	-	-	-	-	-	-	-	-	-
8	6,4	5,7	5,2	5,5	-	-	-	-	-	-	-	-	-	-
9	5,5	4,3	4,6	-	-	-	-	-	-	-	-	-	-	-
10	4,7	4,5	-	-	-	-	-	-	-	-	-	-	-	-

Zdroj: ČSÚ.

Tabulka 4.29. Průměrný počet potratů na ženu

Stav	Soubor z roku													
	1991	1992	1993	1994	1995	1996	1997	1998	1999	2000	2001	2002	2003	2004
Všechny	0,82	0,73	0,71	0,73	0,68	0,64	0,60	0,53	0,37	0,38	0,32	0,26	0,23	0,19
Zůstaly svobodné	0,79	0,73	0,69	0,76	0,71	0,63	0,62	0,54	0,39	0,39	0,33	0,27	0,23	0,20
Vdaly se	0,85	0,73	0,73	0,69	0,66	0,66	0,56	0,49	0,33	0,33	0,28	0,24	0,20	0,19

Zdroj: ČSÚ.

Tabulka 4.30. Podíl žen bez potratu (%)

Stav	Soubor z roku													
	1991	1992	1993	1994	1995	1996	1997	1998	1999	2000	2001	2002	2003	2004
Všechny	51,5	54,7	55,0	53,6	55,1	57,1	58,5	62,2	70,7	70,6	74,0	77,9	80,6	84,0
Zůstaly svobodné	54,3	56,2	57,0	52,4	54,9	57,5	57,8	61,5	69,5	69,5	73,3	77,7	80,5	82,7
Vdaly se	49,3	53,5	53,1	55,0	55,3	56,5	59,6	63,8	73,5	73,7	77,0	79,0	82,0	84,0

Zdroj: ČSÚ.

4.2 Rozvedené matky

4.2.1 Tvorba sledovaných souborů

Soubory matek, které porodily své živě narozené první dítě jako rozvedené, byly vytvořeny obdobně jako soubory svobodných matek (viz oddíl 4.1.1). U těchto sledovaných rozvedených žen však není soubor homogenní z hlediska počtu předchozích sňatků. Jsou v něm jak ženy po rozvodu prvního manželství (tyto tvoří podstatnou část souboru), tak i ženy po rozvodu manželství vyššího pořadí.

Počty rozvedených matek prvního dítěte jsou proti svobodným matkám zřetelně méně početné. Ve sledovaném časovém úseku mají trvalý početní nárůst, i když ne tak prudký jako u souboru matek svobodných. Podíl těch, které mohly být zahrnuty do dalšího sledování, je i v tomto případě vysoký – „odpad“ záznamů, které být dále sledovány nemohly, činí jen 4-8 %.

Ženám, které porodily první dítě jako rozvedené, bylo v době porodu v jednotlivých letech 1991-2005 v průměru 27 až 31 let. Jsou starší o 5-6 let než matky svobodné a také u nich dochází ve sledovaném období k trvalému zvyšování věku. Do vývoje se promítá jednak odkládání sňatků do vyššího věku, jednak rození dětí v pozdějším věku.

Ve dvou nejstarších souborech, to je z roku 1991 a 1992, již podíl těch, které následně vstoupily do dalšího manželství, převýšil polovinu. Dá se však předpokládat, že u souborů z pozdější doby bude podíl opět vdaných klesat i po uplynutí stejné doby. Ve srovnání s matkami svobodnými není struktura výrazně odlišná. V souborech z počátku sledovaného období je větší zastoupení vdaných mezi původně svobodnými matkami, pak již mezi rozvedenými.

Průměrný počet dětí na ženu je větší u těch žen, které se za určitou dobu po porodu prvního dítěte vdaly, přičemž rozdíl je výrazný. Znamená to, že následný další sňatek byl často impulsem k početí dalšího dítěte (event. však i opačně další těhotenství či porod byl impulsem ke sňatku). Při rozdělení na znovu vdané a nevdané je však průměrný počet dětí na ženu menší než u matek původně svobodných. Roli zde hraje jednak vyšší věk rozvedených matek, jednak jistě někdy i špatná zkušenost z předchozího (nebo i předchozích) manželství, a tedy neochota vstupovat do dalších partnerských vztahů.

Závěry předchozího odstavce o vyšší porodnosti žen, které se vdaly, a žen, které byly jako matky prvního dítěte svobodné, potvrzují i údaje o podílu žen nemajících (mnohé zatím) již další dítě.

Tabulka 4.31. Sledovaný soubor rozvedených matek

	Soubor z roku														
	1991	1992	1993	1994	1995	1996	1997	1998	1999	2000	2001	2002	2003	2004	2005
Živě narození 1. pořadí rozved. matkám	.	542	583	593	628	518	565	589	618	714	742	850	978	1203	1250
Soubory matek pro další sledování	468	497	552	566	584	491	527	556	577	668	711	810	928	1151	1199
Podíl sledovaných (%)	.	91,7	94,7	95,4	93,0	94,8	93,3	94,4	93,4	93,6	95,8	95,3	94,9	95,7	95,9

Zdroj: ČSÚ.

Tabulka 4.32. Průměrný věk rozvedených matek při narození 1. dítěte (roky)

	Soubor z roku														
	1991	1992	1993	1994	1995	1996	1997	1998	1999	2000	2001	2002	2003	2004	2005
Věk největšího počtu žen v souboru	24	23 a 24	23	25	25	24	25	25	25 a 27	27	28	27	29	29	30
Průměrný věk	27,0	26,9	27,0	27,3	27,2	27,4	27,8	28,1	28,5	28,9	29,2	29,2	29,7	30,0	30,7
Rozdíl mezi rozvedenými a svobodnými matkami prvního dítěte															
Rozdíl v rocích	5,7	5,7	5,8	6,0	5,6	5,6	5,7	5,7	5,7	5,7	5,6	5,3	5,3	5,1	5,3

Zdroj: ČSÚ.

Tabulka 4.33. Struktura souborů podle rodinného stavu

Stav	Soubor z roku														
	1991	1992	1993	1994	1995	1996	1997	1998	1999	2000	2001	2002	2003	2004	2005
Znovu se vdaly (počet žen)	257	261	248	269	238	194	196	206	209	199	191	191	160	155	46
Zůstaly rozvedené (počet žen)	211	236	304	297	346	297	331	350	368	469	520	619	768	996	1153
Znovu se vdaly (podíl v %)	54,9	52,5	44,9	47,5	40,8	39,5	37,2	37,1	36,2	29,8	26,9	23,6	17,2	13,5	3,8
Zůstaly rozvedené (podíl v %)	45,1	47,5	55,1	52,5	59,2	60,5	62,8	62,9	63,8	70,2	73,1	76,4	82,8	86,5	96,2
Rozdíl podílů následně vdaných mezi rozvedenými a svobodnými matkami prvního dítěte															
Rozdíl v bodech	-1,6	-2,6	-7,2	-1,6	-6,0	-2,9	-2,8	0,8	3,6	0,4	2,2	3,4	1,7	2,5	0,8

Zdroj: ČSÚ.

Tabulka 4.34. Průměrný počet dětí na ženu

Stav	Soubor z roku													
	1991	1992	1993	1994	1995	1996	1997	1998	1999	2000	2001	2002	2003	2004
Všechny	1,61	1,59	1,55	1,51	1,51	1,45	1,44	1,40	1,38	1,30	1,23	1,18	1,11	1,02
Zůstaly rozvedené	1,37	1,36	1,39	1,33	1,34	1,32	1,30	1,31	1,31	1,22	1,21	1,15	1,09	1,02
Znovu se vdaly	1,80	1,81	1,74	1,70	1,76	1,65	1,69	1,55	1,50	1,49	1,31	1,30	1,19	1,03
Rozdíl mezi rozvedenými a svobodnými matkami prvního dítěte														
Všechny	-0,46	-0,38	-0,37	-0,35	-0,33	-0,32	-0,25	-0,21	-0,16	-0,14	-0,12	-0,06	-0,02	-0,01
Nevdaly se	-0,48	-0,44	-0,32	-0,35	-0,35	-0,31	-0,28	-0,20	-0,14	-0,15	-0,09	-0,06	-0,02	-0,01
Vdaly se	-0,43	-0,32	-0,36	-0,35	-0,26	-0,31	-0,17	-0,24	-0,22	-0,12	-0,21	-0,10	-0,01	-0,03

Zdroj: ČSÚ.

Tabulka 4.35. Podíl žen bez dalšího dítěte (%)

Stav	Soubor z roku													
	1991	1992	1993	1994	1995	1996	1997	1998	1999	2000	2001	2002	2003	2004
Všechny	52,6	53,9	56,5	57,2	59,4	60,9	60,0	64,0	63,6	72,2	77,9	82,0	89,1	97,7
Zůstaly rozvedené	69,7	70,8	67,8	73,1	71,7	72,4	73,1	72,9	70,4	79,7	81,2	85,8	90,8	97,8
Znovu se vdaly	38,5	38,7	42,7	39,8	41,6	43,3	37,8	49,0	51,7	54,3	69,1	69,6	81,3	97,4
Rozdíl podílů mezi rozvedenými a svobodnými matkami prvního dítěte														
Všechny	18,1	17,4	17,7	17,5	18,7	17,0	13,1	12,6	8,4	10,8	9,8	5,0	1,5	1,1
Nevdaly se	17,5	18,3	12,6	19,3	18,3	16,6	15,4	12,4	6,8	11,7	7,6	4,8	1,8	0,9
Vdaly se	17,6	15,1	19,0	14,5	15,3	15,7	7,1	13,5	13,6	9,0	17,5	8,5	0,8	2,6

Zdroj: ČSÚ.

4.3 Shrnutí

Datové zdroje ČSÚ přinášejí nový pohled na některé stránky demografického vývoje, umožňují sledovat určité skupiny v jejich vývoji a změnách v čase. Zde je pozornost věnována ženám, které byly při porodu svého prvního dítěte svobodné nebo rozvedené.

Podíl údajů, které bylo třeba z různých důvodů ze zpracování vyřadit, je nevelký (cca 6-7 %) a zjištěné výsledky dávají spolehlivý obraz o sledovaných skutečnostech.

Patrný je růst počtu zde sledovaných matek, a to v obou kategoriích rodinného stavu a zvyšování jejich podílu na narozených celkem.

V souladu s celkovým růstem věku matek dochází k posunu věkové struktury matek směrem k vyššímu věku i mezi svobodnými a rozvedenými. Je také patrné odsouvání následných sňatků na pozdější dobu – jak do vyššího věku, tak do delší doby po porodu. Údaje nasvědčují, že se zřejmě zvýší i podíl těch svobodných matek, které sňatek neuzavřou vůbec.

Původně svobodné matky mají ve všech sledovaných letech vyšší rozvodovost, než je údaj za celou populaci.

Vstup do manželství ovlivňuje porodnost. Jak mezi svobodnými, tak mezi rozvedenými, ty, které se následně vdaly, mají více dětí než ty, které se nevdaly, event. je mezi nimi menší zastoupení těch, které další dítě nemají.

Naproti tomu v potratovosti není ve skupině svobodných matek při členění podle uzavření či neuzavření sňatku rozdíl.

Literatura

Český statistický úřad. 1991-2005. *Databáze obyvatelstva České republiky*. Praha: Český statistický úřad.

5. Jak je výhodné mít manžela

Eva Soukupová

Asi každý z nás už někdy přímo či zprostředkovaně zaslechl příběh o páru, který očekává v blízké době potomka, ale který se z finančních důvodů rozhodl nevstoupit do stavu manželského. Ne snad z důvodu nákladnosti svatebních oslav, ale prostě proto, že současný systém dávek sociální podpory a sociální péče svým fungováním upřednostňuje nesezdané páry, resp. dostatečně nepodporuje páry manželské. Alespoň tak praví mezi veřejností obecně rozšířený názor, podporovaný i některými sociálními vědci. Ale je tomu opravdu tak?

Cílem této kapitoly je odpověď na otázku, zda se za stávajícího sociálního systému vyplácí matkám s dětmi užívat oficiálně status matky samoživitelky a zda je finanční situace nesezdaných dvojic působením sociálního systému příznivější než finanční situace stejně příjmově situovaných manželských párů.

Přestože trend přivádět na svět dítě bez uzavření manželství se často dává do souvislosti s devalvací hodnoty instituce manželství mezi mladými lidmi, a to obvykle lidmi s vysokým vzděláním a dobrým sociálním postavením, statistiky ukazují, že nejvíce nemanželských dětí se u nás rodí ženám se vzděláním základním a s rostoucím stupněm dosaženého vzdělání se počet narozených mimo manželství snižuje.⁴

Tomáš Katrňák ve své tři roky staré úvaze o příčinách neoddiskutovatelného nárůstu podílu dětí narozených mimo manželství posledního desetiletí tvrdí, že hlavním důvodem tohoto fenoménu je systém sociálních dávek demotivující lidi s nízkými příjmy uzavřít před narozením dítěte manželství (Katrňák 2003: 26). Na podporu svého tvrzení autor uvádí 3304 Kč měsíčně vyplacených na dávkách ve prospěch nesezdaného páru. Příčinu nelze podle něj hledat ve změně hodnotových orientací – pro ženy se základním vzděláním zůstává totiž podle výzkumů z devadesátých let rodina a manželství důležitým zdrojem smyslu života. Autor tedy uzavírá, že svobodných matek s nízkým vzděláním přibývá, protože jim samotným to přináší především ekonomický zisk (Katrňák 2003: 27). S tímto výrokem lze částečně souhlasit (srovnej Hamplová 2000), obecně platný ale není – záleží totiž na pracovních prioritách matky, výši její mzdy a příjmu jejího potencionálního partnera.

4 Na tomto místě je však nutné podotknout, že zatímco podíl nemanželských dětí ze všech narozených se u žen se základním vzděláním mezi lety 1990 a 2005 zvýšil přibližně 2,5x, u vysokoškolsky vzdělaných byl nárůst 4-násobný, u žen vyučených 5-násobný a u žen se středním vzděláním dokonce 6-násobný (vlastní výpočty z dat ČSÚ).

5.1 Speciální opatření pro osamělé matky v rámci systému sociálního zabezpečení

Neprovdaná těhotná žena má dvě možnosti – dohodnout se ještě před porodem s otcem dítěte a nechat ho zapsat do rodného listu, nebo otce dítěte zapřít. Pokud otce uvede, ale on se pak nepodílí na nákladech na výchovu dítěte a provoz domácnosti, je pro nárok na sociální dávky nutné periodicky dokazovat, že žena hospodaří sama. Kromě rodičovského příspěvku se totiž nárok na dávky testuje příjmem domácnosti,⁵ do kterého se kromě jejího příjmu automaticky započítává i příjem v rodném listu uvedeného otce (pokud spolu hospodaří), popř. výživné, které na dítě platí (pokud žijí odděleně). Aby mohla osamělá matka s dítětem prokazovat pouze příjmy své a příjmy dítěte v případě, že otcovství je určeno, ale otec s rodinou nežije, je třeba, aby matka požádala o vyloučení otce z okruhu společně posuzovaných osob. Zdálo by se, že pokud žena není vdaná, je výhodnější otce neuvádět. Tento krok má ovšem kromě etického rozměru i právní následky pro dítě (nemá nárok na případné dědictví po otci, ztrácí právo na výživné,⁶ popř. sirotčí důchod apod.). Nadto se může stát, že matce bude odepřen nárok na doplatek do životního minima, protože z pohledu sociálního systému se tím, že dobrovolně zapřela otce a připravila sebe i dítě o výživné,⁷ dostala do kategorie osob, které mají možnost zvýšit si příjem svým přičiněním, pouze o to neusilují.

Řekněme, že posledně jmenované nevýhody matku od zapření otce dítěte nijak neodradí a rozhodne se užívat status matky-samoživitelky. Jsou jí pak v systému péče o rodinu rezervovány nějaké výhody? V Národní koncepci pro rodinu najdeme mezi specifickými cíli mj. také úkol minimalizovat handicapy dětí vyrůstajících v ekonomicky a sociálně oslabených či neúplných rodinách podpůrnými opatřeními tak, aby se jejich životní šance v oblasti vzdělávání, uplatnění na trhu práce a ve společnosti jen minimálně odlišovaly od jejich vrstevníků, kteří vyrůstají v ekonomicky i sociálně silných rodinách (MPSV 2005: 9). Za tímto účelem byla skutečně ustanovena mnohá opatření, snažící se zamezit sociálnímu vyloučení dětí z těchto rodin,⁸ uceleně formulovaná podpora neúplných rodin v ČR však není (Matějková, Palonciová 2004: 9). Česká sociální politika směřuje podporu především k úplným rodinám s více dětmi a osamělé matky podporuje ve srovnání s ostatními zeměmi EU podprůměrně (Soukupová 2006). Zejména postavení nezaměstnaných matek samoživitelek je hluboko pod evropským průměrem. Skutečně osamělé pracující matky mají v ČR vzhledem k evropskému průměru nadstandardní příjmy pouze, starají-li se o dítě mladší 4 let. Jakmile se dítě dostane do předškolního věku a matka ztrácí nárok na rodičovský příspěvek, jehož výše je v rodinném rozpočtu nezanedbatelná, situace se citelně zhorší. Zdejší systém selhává zejména ve vymáhání výživného. Na rozdíl od skandinávských zemí a Francie,

5 Za příjmy se obecně považují veškeré výtěžky, které plynou z pracovněprávního a obdobného vztahu, podléhající dani z příjmu. Rovněž tak výtěžky z podnikatelské činnosti, ale i příležitostných výtěžných činností. Dále se započítávají příjmy z pronájmu, prodeje nemovitostí, kapitálového majetku a další výnosy. Hledí se i na dávky nemocenského pojištění (peněžitá pomoc v mateřství) a důchodového zabezpečení a dávky státní sociální podpory a přijaté výživné.

6 Pakliže povinný rodič neplní vyživovací povinnost určenou mu soudem, náleží nezaopatřenému dítěti, které se považuje za sociálně potřebné, i příspěvek na výživu, a to až ve výši stanoveného výživného (maximálně však do výše ŽM). Neurčí-li žena otce dítěte, nárok na doplatek do ŽM z dávek sociální potřebnosti může být na základě paragrafu 8a) zákona č. 482/1991 Sb. zpochybněn.

7 Pokud se otec nepodílí na nákladech na domácnost, má ze zákona povinnost platit výživné jak na dítě (dokud je nezaopatřené), tak na matku (do dvou let věku dítěte).

8 Spolu s úplnými rodinami s třemi a více dětmi jsou právě neúplné rodiny nejvíce ohroženy chudobou (MPSV 2005: 19).

kde jsou neúplné rodiny štědře podporovány, nehradí zatím – přes nedávné snahy zákonodárců – český stát osamělé matce výživné v případech, kdy otec ho platit odmítá⁹ (Soukupová 2006; Klvačová, Wawrosz 2002). Matky samoživitelky a jejich děti se pak často ocitají na hranici životního minima.

I když neexistuje ucelená koncepce podpory neúplných rodin, český sociální systém nabízí v rámci tří pilířů sociálního zabezpečení řadu dílčích opatření. Nyní se na některá z nich podíváme blíže. První opatření zohledňující osamělost matky najdeme pod pilířem sociálního pojištění, ze kterého se vyplácí peněžitá pomoc v mateřství (PPM). Matka-samoživitelka má právo na **prodlouženou mateřskou dovolenou** a PPM je jí tedy vyplácena déle než vdaným či s partnerem žijícím matkám. Podmínkou je faktická osamělost, takže ženy v nesezdaných soužitích se musí spoléhat na to, že si nikdo z úřadu sociálního zabezpečení nepřijde skutečný stav hospodaření zkontrolovat. Nutno ale podotknout, že zejména pokud žena neuvede otce do rodného listu, nejsou kontroly v průběhu mateřské dovolené časté. Osamělost rodiče je zohledněna i v nároku na **podporu při ošetřování člena rodiny**. Zatímco obvykle se vyplácí po dobu maximálně deseti dnů, rodičům samoživitelům ještě o týden déle.

V souhrnu dávek státní sociální podpory (SSP) najdeme další finanční výhodu: osamělá matka má **zvýšený nárok na sociální příplatek**. Rozdíl v její prospěch může činit až cca 600 Kč, ale pokud osamělost pouze předstírá, čelí zároveň poměrně vysokému nebezpečí přísných kontrol. Sociální příplatek, stejně jako přidavek na dítě a příspěvek na bydlení, je dávkou testovanou. Pro stanovení rozhodného příjmu je rozhodující, zda matka s někým žije. Není ani tak důležité, zda je to manžel nebo partner, či kde je trvale hlášený, rozhodující je skutečný stav věci, tj. společné soužití. Z pohledu sociálního systému se druhovský poměr staví na roveň manželství už po třech měsících společného soužití. Matka tak musí počítat s tím, že si sociální pracovníce přijdou situaci zkontrolovat osobně a často se neváhají informovat u sousedů. Další explicitní výhody ze statusu matky samoživitelky v rámci stávajícího systému dávek státní sociální podpory (SSP) neexistují.

Pokud matka nedosáhne ani po sečtení všech dávek SSP na životní minimum a nemůže si svůj příjem zvýšit vlastním přičiněním, náleží jí na základě zákona o sociální potřebnosti (pilíř sociální péče) další jednorázové či opakované sociální dávky zpravidla dorovnáující životní minimum rodiny.¹⁰ Možnost zvýšit si příjem vlastní prací se kromě jiného nezkoumá u rodiče celodenně osobně řádně pečujícího o dítě mladší 4 let. V tomto nároku se matka-samoživitelka nijak neliší od ostatních občanů.

Také může nastat situace, že se osamělá matka, ačkoliv pobírá veškeré dávky, na které jí za splnění podmínek vzniká nárok, ocitne v tíživé situaci, protože má neočekávané či mimořádné výdaje. V takovém případě může využít nenárokovou jednorázovou dávku určenou rodičům nezaopatřených dětí, těhotným ženám a nezaopatřeným dětem. O přiznání rozhoduje pověřený obecní úřad podle místa trvalého pobytu žadatelky. Podmínkou této dávky není sociální potřebnost, tj. příjem pod úrovní životního minima. Její výše činí v peněžité formě až 15 000 Kč a až 8000 Kč ve věcné formě, v mimořádných případech může být věcná dávka poskytnuta až do výše 15 000 Kč.¹¹ Stejný nárok mají i úplné rodiny, můžeme se ale důvodně domnívat, že vzhledem k tomu, že **na neúplnou rodinu je nahlíženo jako na podléhající vyššímu finančnímu zatížení, ve srovnání s úplnými rodinami méně stabilní a obecně zranitelnější** (MPSV 2005: 43), dostává se jí přednostního jednání.

9 V rámci zákona o sociální potřebnosti existuje sice dávka, která ze svého titulu nahrazuje výživné, ale je poskytována jen do výše rozdílu mezi příjmem neúplné rodiny a částkou jejího životního minima.

10 Výše dávky je závislá na individuálním posouzení.

11 Údaje platné k 1. 1. 2005.

5.2 O kolik je možné si přilepšit

V předchozím oddíle jsme načrtli opatření, ze kterých může matka samoživitelka – zejména, pokud osamělost pouze předstírá – profitovat. Nyní se finanční výhodu pokusíme vyčíslit.

Již jsme se zmínili, že sociální příplatek matce samoživitelce s jedním dítětem může být v porovnání s vdanou matkou přibližně až o 600 Kč měsíčně vyšší. Vypočítává se z minimálních nákladů na výživu a ostatní potřeby dítěte, které se v případě osamělého rodiče násobí koeficientem 1,05. Mnohem více lze ale vydělat na peněžité pomoci v mateřství. Místo obvyklých 28 týdnů může osamělá matka pobírat peněžitou pomoc v mateřství (PPM) 37 týdnů, tedy o 9 týdnů déle.¹² Vezmeme-li v úvahu, že maximální PPM je nyní cca 13 500 Kč a minimální 3696 Kč¹³ měsíčně, což zároveň odpovídá výši rodičovského příspěvku vypláceného všem matkám bez ohledu na příjem hned po skončení MD, samoživitelka s jedním dítětem a vysokým předchozím příjmem si může v průběhu MD teoreticky jednorázově „vydělat“ zhruba 19 600 Kč.¹⁴ Pokud ovšem samoživitelka před odchodem na mateřskou nevydělávala, vydělávala málo či si platila nízké zálohy na nemocenské pojištění, nic navíc nezíská – PPM bude totiž rovna rodičovskému příspěvku. Uvážíme-li nicméně, že většina matek pravděpodobně měla před porodem dostatečně dlouho příjem z pracovní činnosti a platila si nemocenské pojištění, a že PPM je vyšší než rodičovský příspěvek, už když předchozí hrubá mzda dosahuje zhruba 5200 Kč hrubého, lze říci, že většině žen se samozřejmě delší mateřská dovolená a tedy i prodloužené vyplácení PPM vyplatí.

Pokud chceme ale zjistit rozdíl mezi výší dávek pro manžele a nesezdané páry, musíme do hry vpustit další dávky SSP a sociální péče, jejichž působením se částka peněz navíc dále mění a její výpočet poněkud komplikuje. Pokud matka samoživitelka dostává vysokou mateřskou, nenáleží jí kromě přídatku na děti žádné další dávky. Ty jsou na rozdíl od přídatku na dítě velice citlivé na výši čistých příjmů rodiny a na životní minimum (ŽM), které činí pro dvoučlennou rodinu s dítětem mladším šesti let 6780 Kč. Naopak pokud je PPM nízká, příslušné úřady mohou příjem matky doplatit do výše ŽM. Řekněme, že vdaná čerstvá matka si před porodem neplatila dostatečně dlouho nemocenské pojištění, a proto jí teď náleží PPM pouze v minimální výši. Protože její manžel vydělává přibližně polovinu průměrné hrubé mzdy v zemi, náleží této rodině další dávky v celkové výši 1637 Kč. Dohromady tedy 5333 Kč měsíčně. Matka ve stejné počáteční situaci, ale oficiálně bez partnera sdílejícího finance, dostává od státu zmíněných 6780 Kč ŽM měsíčně. Státní pokladna či příslušné městské úřady vydají tedy v průběhu 37 týdnů na matku samoživitelku zhruba 57 500 korun, zatímco na vdanou matku jen 45 300 Kč. Rozdíl mezi těmito do jisté míry extrémními případy dělá zhruba 12 200 korun. Za jeden měsíc MD stát tedy na matku samoživitelku vydá přibližně o 1400 Kč více než na vdanou matku. Ovšem pokud by matka byla vdaná za nezaměstnaného pobírajícího pouze SSP, rozdíl státem vydaných peněz bude pouhých 25 800 Kč, tj. 3000 Kč za měsíc, navíc ve prospěch manželského páru. Nelze proto jednoznačně říci, že by stát matkám samoživitelkám nadřžoval, alespoň ne bez podrobnější analýzy. Situace se totiž mění

12 Nárok na prodlouženou mateřskou dovolenou pro matky-samoživitelky se ale od 1. 1. 2007 z důvodu častého zneužívání ruší.

13 Pokud je rodičem nezaopatřené dítě mladší 26 let, pak částka vzrůstá na 3897 Kč.

14 Pobírá PPM o dva měsíce déle, tj. $2 \times 13\,500 = 27\,000$; minus $2 \times$ rodičovský příspěvek, který by v těchto měsících dostávaly vdané matky, tj. $27\,000 - 7392 = 19\,608$ Kč.

s výší PPM, pracovním statutem manžela matky a výší jeho příjmů, nehledě na to, že výše vyplácených dávek nic neříká o reálných čistých disponibilních příjmech rodiny. V následující části si tedy probere-me vybrané modelové situace podrobně.¹⁵

Tabulka 5.1 udává čistý disponibilní příjem sezdaných a nesezdaných párů v závislosti na výši příjmů ze mzdy a věku dítěte a finanční prospěch z účelově nesezdaného soužití vyjádřený v procentech. Předpokládá se, že partner, který nevydělává, celodenně řádně pečuje o dítě (tzn. dítě vůbec nenavštěvuje předškolní zařízení). Rodiny jsou rozděleny podle věku dítěte, typu soužití a výše příjmů z pracovní činnosti. Analýza vychází z výše dávek, daňových úlev a příjmů platných v roce 2005.

Tabulka 5.1. Příjmy manželství a účelově nesezdaných párů s dětmi

Typ příjmu	Typ soužití	Vyšší mzdou přispívá muž		Vyšší mzdou přispívá žena	
		Příjem rodiny	%	Příjem rodiny	%
Věk dítěte 2,5 roku					
0+50	nesezdané manželství	10202 9598	106	12524 9598	130
0+100	nesezdané manželství	16803 14937	112	18876 14937	126
50+100	nesezdané manželství	20986 20752	101	20737 20752	100
100+100	nesezdané manželství	27338 24043	114	27338 24043	114
podp+podp	nesezdané manželství	7266 5936	122	7266 5936	122
Věk dítěte 7 let					
0+50	nesezdané manželství	10402 6892	151	10039 6892	146
0+100	nesezdané manželství	17003 11849	143	15269 11849	129
50+100	nesezdané manželství	19576 18220	107	18205 18220	100
100+100	nesezdané manželství	24806 24812	100	24806 24812	100
podp+podp	nesezdané manželství	7466 6136	122	7466 6136	122

Zdroj: MPSV, www.vyplata.cz, vlastní výpočty.

Vysvětlivky:

% = jakým podílem z čistého příjmu manželského páru disponuje nesezdaná dvojice

podp+podp = žádný příjem z pracovní činnosti; rodina žije pouze z podpory

0 = jeden z páru nemá příjem z pracovní činnosti; 50 (100) = jeden z páru vydělává 50 % (100 %) průměrné mzdy

15 Modelové typy rodin byly převzaty z mezinárodních komparativních studií J. Bradshawa (Bradshaw, Finch 2002; Bradshaw, Mayhew 2005) a následně aplikovány na české prostředí (Soukupová 2006). S ohledem na datovou základnu jsou v této analýze zahrnuty rodiny s pouze jedním dítětem. Přidání modelových neúplných rodin s více dětmi je v plánu do budoucna.

Je zřejmé, že pokud je nesezdané soužití takzvané účelové, tj. takové, *ve kterém spolu partneři fakticky sdílejí a společně hradí náklady na společnou domácnost, avšak pro účely vzniku nároku na dávky sociálního zabezpečení simulují neúplnou rodinu* (MPSV 2005: 43), spolupůsobení systému sociálních dávek a daňových úlev zvýhodňuje téměř vždy nesezdaná soužití (tabulka 5.1). Vzhledem k tomu, že takové podvodné chování systém sociálních dávek značně zatěžuje, existuje pochopitelně snaha mu zamezit. Zejména v případech, kdy se záměrné zapření přítomnosti dalšího člena přispívajícího k hospodaření rodiny vyplácí nejvíce (až o několik tisíc korun), tj. když jeden či oba rodiče nepracují a příjem tedy plyne i z dávek sociální péče, sociální pracovníci často přísně kontrolují skutečný stav věci. Zkušenosti z praxe nicméně ukazují, že frekvence a přísnost kontrol je regionálně specifická. Stává se, že účelově nesezdaná soužití procházejí dlouho bez povšimnutí. Bylo by dobré zjistit, nakolik je tomu tak právě v oblastech, kde jsou nemanželská počítí nejčastější a týkají se především matek z nižších příjmových vrstev.

V párech, kde oba rodiče pracují, není procentuální rozdíl příjmů v manželství a nesezdaném soužití tak markantní. Pro většinu rodin pravděpodobně nepředstavuje profit, který by stál za to být vystaven periodickým úředním kontrolám. Relativně vysoká užitková hodnota nesezdaného soužití nízkopříjmových párů je způsobována dorovnáváním do životního minima, resp. výši životního minima. Ta je z pochopitelných důvodů nastavena tak, aby z něj mohla neúplná rodina vyžít, a pokud je ve skutečnosti vedena ze dvou příjmů jedna domácnost, dávky jsou neúměrně vysoké. V momentě, kdy partneři začnou pracovat, příjmy z pracovní činnosti zpravidla překročí životní minimum a náskok účelově nesezdaného soužití se stírá. Výhodnosti účelových nesezdaných soužití se za stávajících podmínek těžko dá zabránit jinak než přísnějšími kontrolami nebo snížením dávek a ohrožením kvality života dětí v nefalšované neúplných rodinách. Otázka zní, co je vyšší – zda náklady na zvýšenou kontrolu anebo úniky dávek.

Je tu ovšem ještě další možnost a tou je více protěžovat manželství. V době, kdy byla sbírána tato data, nebylo ještě možno uplatňovat společné zdanění manželů,¹⁶ které působí právě v tomto směru, a které by zřejmě v rodinách, kde pracuje jen jeden z rodičů, finanční hodnotu manželství zvýšilo. Problém s nesezdanými páry nezaměstnaných, žijících pouze z podpory, ovšem zůstává.

Ministerstvo práce a sociálních věcí si vyřešení problému účelově nesezdaných soužití slibuje od nového zákona o životním minimu, platného od počátku roku 2007, který nově definuje osoby společně posuzované a rozlišuje životní a existenční minimum (MPSV 2005: 43).

Jak bylo předesláno, z tabulky 5.1 nemůžeme s určitostí zjistit, jaká strategie se vyplatí z osobního pohledu ženy v různých životních situacích. Je obecně známým faktem, že jednání aktéra závisí na jednání ostatních aktérů, kteří jsou ve hře, a nikdy není determinováno jednoznačně jen jedním faktorem. Rozhodování matky o tom, zda se vdát či nevdát, nebo dokonce zda žít v partnerství či hospodařit samostatně, může být ovlivněno mnoha okolnostmi. Do hry vstupuje kromě ekonomického hlediska také rodinné zázemí matky, její žebříček hodnot, city, tradice, povaha partnera atd. Bylo by velmi obtížné všechny tyto faktory přehledně analyzovat. Zůstaneme tedy u čistě finančního hlediska a v úvahu vezmeme pouze její příjmy a příjmy potenciálního partnera (0 – příjem pouze z dávek,

16 Vstoupilo v platnost 1. 1. 2006.

50 % nebo 100 % průměrné mzdy) a náklady na dítě.¹⁷ Předpokladem je, že partneři jsou ochotni sdílet své příjmy rovným dílem. Pomocí jednoduchých diagramů se nyní pokusím znázornit, jaké kroky se matce s dítětem s ohledem na příjem partnera a vlastní pracovní priority vyplácejí.

Začneme s rodinou s dítětem ve věku 2,5 roku. Částky v grafu představují příjem matky po započtení čisté mzdy, veškerých příjmů plynoucích z dávek a daňových úlev a výdajů na nájem (fixně 20 % z průměrné hrubé mzdy v zemi), popř. předškolní zařízení pro děti (fixně 1075 Kč). První dva řádky definují typ rodiny a formu soužití a výši výdělků:

Vysvětlivky:

M = manželství; N = nesezdané soužití;

sama = matka samoživitelka;

m = muž; ž = žena;

0 = matka žije jen z podpory,

m0 = muž nemá příjem z pracovní činnosti;

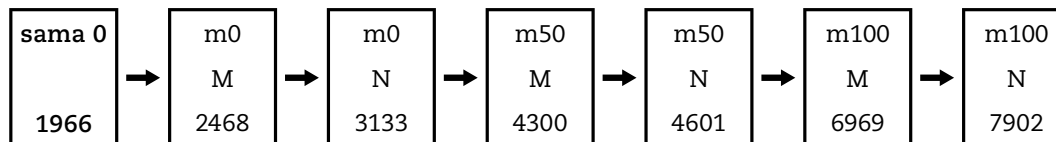
m50 = muž vydělává 50 % průměrné mzdy;

m100 = muž vydělává průměrnou mzdu.

Případ 1 – Žena nepracuje a celodenně se stará o dítě

(není třeba, aby dítě navštěvovalo předškolní zařízení)

Obrázek 5.1. Hypotetické příjmy ženy (Případ 1)



Pokud žena zvolí variantu zůstat s dítětem doma a nechodit do zaměstnání, pak se jí za všech okolností jednoznačně vyplatí nezůstat sama a najít si partnera, a to tím spíše, čím vyšší jsou náklady na výchovu dítěte (náklady se rozloží mezi oba rodiče). Dokonce i svazek s nezaměstnaným mužem je výhodnější než status osamělé matky. Opět je nutné podotknout, že tento závěr platí pouze za předpokladu, že manželé si dělí rovným dílem veškerý příjem. Není bez zajímavosti, že pokud je partner nezaměstnaný, vydělá na sňatku (soužití) především on – samotnému na podpoře by mu totiž měsíčně zbývalo jen něco málo přes šest set korun.

Ekonomický užitek z nesezdaného soužití je vždy vyšší než z manželství. Pokud matka nechce či nemůže pracovat, vyplácí se jí zneužívat systém vždy.

¹⁷ Náklady na 2,5-leté dítě byly započítány ve výši 1000 Kč na měsíc, na dítě starší ve výši 2000 Kč na měsíc. Tyto částky jistě nelze zobecňovat, nicméně změna jejich výše nijak výrazně neovlivňuje relativní výhodnost jednotlivých strategií, a tak byly pro účely analýzy ponechány v této výši.

Případ 2 – Žena pracuje na poloviční úvazek a vydělává polovinu průměrné hrubé mzdy v národním hospodářství

a) Péče o dítě v době, kdy je matka v zaměstnání, je zajištěna zdarma (někým z příbuzných apod.)

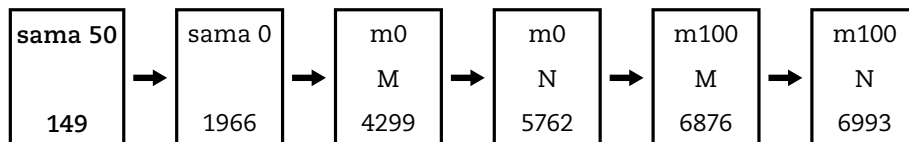
Obrázek 5.2a. Hypotetické příjmy ženy (Případ 2a)



Za všech okolností je pro matku finančně výhodnější nesezdané soužití než manželství. Pokud je ale její touhou pracovat a zároveň nemusí platit za hlídání dítěte, ekonomicky se jí vyplácí vztah pouze s mužem, který také vydělává. Přítomnost partnera bez vlastního příjmu ze zaměstnání jí jen ubírá na čistých příjmech, ať už v manželství nebo v neoficiálním svazku. Pokud nezaměstnaný partner hlídá dítě a rodině se uleví o výdaje na školku, jeho přínos stoupne, ale přesto pro ženu zůstává ekonomicky příznivější status matky-samoživitelky. Zde se tedy objevuje první situace, kdy je status matky samoživitelky za určitých okolností prospěšnější než partnerský svazek.

b) Za péči o dítě v čase, kdy dítě není ve školce a matka je v zaměstnání, je nutno platit (6000 Kč měsíčně)

Obrázek 5.2b. Hypotetické příjmy ženy (Případ 2b)

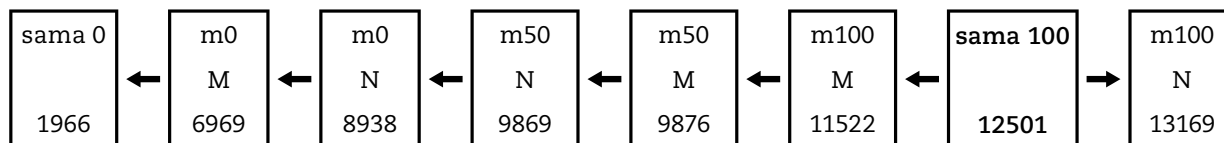


Situace se dramaticky promění, pokud musí osamělá matka platit za hlídání dítěte. Když výdaje za služby péče o dítě přesahují cca 4000 Kč, je pro skutečně osamělou matku lepší vůbec nepracovat a žít jen z dávek. Přestože je oficiálně možné si na rodičovské dovolené neomezeně přivydělávat, v stávajícím sociálním systému se to matce samoživitelce v podstatě nevyplatí, a musí se proto spolehnout na pomoc prarodičů, spolků žen, které jsou v podobné situaci, apod., nebo se zaměstnání vzdát.

Případ 3 – Žena pracuje na plný úvazek a vydělává průměrnou hrubou mzdu v národním hospodářství

a) Péče o dítě v době, kdy je matka v zaměstnání, je zajištěna zdarma (někým z příbuzných apod.)

Obrázek 5.3a. Hypotetické příjmy ženy (Případ 3a)

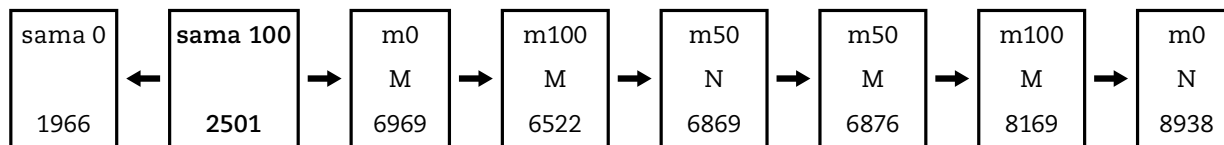


Z diagramu je zřejmé, že, je-li pro plně pracující matku, které se o dítě stará například babička, rozhodující ekonomické hledisko, je pro ni za standardních podmínek nejvýhodnější strategií hospodařit sama nebo žít v nesezdaném soužití s obdobně vydělávajícím mužem. Příjem z manželství převyšuje velmi mírně příjmy z nesezdaného soužití, pouze pokud má žena vztah s mužem pracujícím za polovinu průměrné mzdy.

Porovnáme-li data z obrázků 5.2a a 5.3a s Případem 1 (žena nepracuje a celodenně se stará o dítě), zjistíme, že pro páry, ve kterých vydělává jen jeden z partnerů, je relativní výhoda nesezdaných soužití za situace, kdy pracuje matka dítěte, ještě vyšší, než když je živitelem rodiny muž. Je tomu tak proto, že příjem v manželství je zvyšován díky daňovým odpisům na manžela/manželku a nezáleží tedy, kdo z manželů vydělává. Výsledný čistý příjem rodiny zůstává shodný. Naproti tomu příjmy nesezdaných párů jsou ovlivňovány především výší státem stanoveného ŽM a dávkami. Když přestane vydělávat svobodný, bezdětný muž, nesníží se jeho čistý příjem tak citelně jako ženě s malým dítětem (za předpokladu, že má zajištěno hlídání zdarma). Jinak řečeno, matce samoživitelce, která nemusí platit za hlídání dítěte, se začít pracovat vyplácí více než bezdětnému muži. Proto se výhodnost žít v nesezdaném páru s pracovním poměrem ženy zvyšuje.

b) Za péči o dítě v čase, kdy dítě není ve školce a matka je v zaměstnání, je nutno platit (10 000 Kč měsíčně)

Obrázek 5.3b. Hypotetické příjmy ženy (Případ 3b)



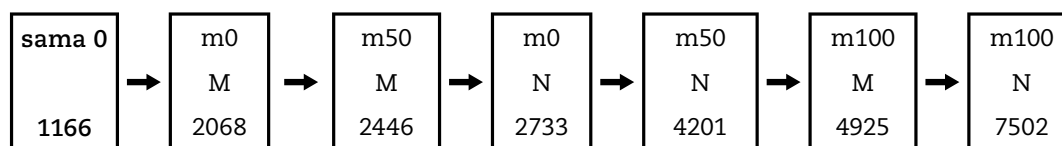
Pokud ovšem matka samoživitelka nedisponuje osobami, které by se jí mohly postarat o dítě v době, kdy bude v zaměstnání, je pro ni výhodná strategie uzavření vztahu v podstatě s jakkoli postaveným mužem. Samozřejmě za předpokladu, že ten s ní bude sdílet své finance a pečovat o dítě v případě své nezaměstnanosti. Jednoznačně nejužitečnější volbou je nesezdané soužití s mužem,

který nepracuje. Jeho přínos v podobě péče o dítě lehce převyšuje finanční příspěvek pracujících mužů. Nesezdaná soužití jsou s výjimkou páru, který dohromady vydělává 150 % průměrné mzdy, opět ekonomicky výhodnější než manželství.

Nyní se podíváme, jak se situace mění s rostoucím věkem dítěte. Zadanými parametry jsou věk dítěte 7 let a náklady na jeho výchovu 2000 Kč.

Případ 1 – Žena nepracuje a celodenně se stará o dítě (není třeba, aby dítě navštěvovalo předškolní zařízení)

Obrázek 5.4. Hypotetické příjmy ženy (Případ 1)



Když dítě dosáhne školního věku a žena nepracuje, manželství je z finančního hlediska stejně jako u mladšího dítěte vždy méně vhodnou volbou než nesezdané soužití. V momentě, kdy z rodinného rozpočtu zmizí rodičovský příspěvek, součet daňových úlev a dávek pro úplnou rodinu nemůže soutěžit s životním minimem neúplné rodiny v kombinaci s individuálním průměrným příjmem. Jakékoli účelově nesezdané soužití, dokonce i s nezaměstnaným partnerem, je proto výhodnější než manželství či samostatná domácnost matky samoživitelky. Co je zarážející, **ženin čistý příjem z neoficiálního partnerství s nezaměstnaným mužem přesahuje její příjem z manželství s partnerem, který vydělává polovinu průměrného platu.** Zde vidíme zřejmě nejpravděpodobnější vysvětlení rozšíření fenoménu nemanželských početí mezi ženami z nižších sociálních vrstev.

Případ 2 – Žena pracuje na poloviční úvazek a vydělává polovinu průměrné hrubé mzdy v národním hospodářství

Obrázek 5.5. Hypotetické příjmy ženy (Případ 2)



Když dítě dosáhne školního věku a není třeba o ně celodenně pečovat, resp. si za tuto péči platit, začíná se matkám samoživitelkám vyplácet nastoupit do práce i za polovinu průměrného platu. Manželství s nezaměstnaným mužem ztratilo na ceně (srovnej obrázek 5.2b). Pokud partner nevydělává, je pro

samoživitelku s polovinou průměrné mzdy prospěšnější hospodařit sama a o příjem se nedělit. Jedině za předpokladu, že budou s partnerem žít v nesezdaném svazku, se čistý příjem ženy zvýší.

Případ 3 – Žena pracuje na plný úvazek a vydělává průměrnou hrubou mzdu v národním hospodářství

Obrázek 5.6. Hypotetické příjmy ženy (Případ 3)



Sociální systém je nastaven tak, aby pro matku sedmiletého dítěte pracující na plný úvazek bylo nejvýhodnější uzavření sňatku s obdobně vydělávajícím mužem. Vztah s mužem, který nepracuje nebo vydělává méně, je pro ni však za standardních podmínek méně užitečný, než kdyby hospodařila zcela sama. Nesezdané soužití vychází pro ženu ekonomicky příznivěji než manželství, pouze pokud je muž nezaměstnaný, ve všech ostatních případech se vyplácí přechod z nesezdaného soužití do manželství.

5.3 Závěr

Zjistili jsme, že za většiny modelových podmínek se matkám vyplácí žít v nesezdaném soužití spíše než vstupovat do manželství. Není to zjištění příliš překvapivé. Je ovšem zarazující, že, například pokud oba partneři nepracují, mohou finanční výhody z nesezdaného soužití převážit i sňatek s vydělávajícím mužem. Předstírání statusu matky samoživitelky se vyplácí zejména proto, že stát si nemůže dovolit snížit dávky těm, kteří to opravdu potřebují. Úřady si tyto skutečnosti určitě uvědomují a snaží se o kontrolu skutečného stavu věci. Jsou zde ale pravděpodobně regiony, kde nejsou kontroly dostatečné.

Chce-li si matka do jisté míry usnadnit získávání sociálních dávek, je lepší neuvádět otce dítěte. Ušetří si tak povinnost dokazovat, že s otcem dítěte nehospodaří, ovšem zároveň se vystavuje nebezpečí, že jí stát ani v případě sociální potřeby nedoplatí na základě podmínek zákona o sociální péči podporu do výše životního minima. Kromě toho také tímto krokem odepře svému dítěti některá práva.

Pokud matka otce uvede, ale přesto bude chtít mít status matky samoživitelky, bude muset dokazovat, že náklady na domácnost a péči o dítě nese sama. Otec dítěte zároveň bude muset platit výživné, jak na dítě, tak na matku, a to ve výši odpovídající jeho příjmům. Není tedy možné, aby se nesezdaný pár záměrně dohodl na neúměrně nízkém výživném. V realitě to znamená, že účelově nesezdané páry, kde jsou příjmy matky pod životním minimem (viz Případ 1), tak v podstatě přicházejí o část společného příjmu. V závislosti na výši stanoveného výživného může být tedy i pro nízkopříjmové páry manželství výhodnější než nesezdané soužití, zejména po započtení vlivu společného zdanění manželů.

Pomineme-li možnost kontrol a odeření dávek matkám, které samostatné hospodaření pouze předstírají, vychází z čistě ekonomického hlediska nejuvhodněji následující strategie:

Pokud má matka s dítětem v batolecím věku zajištěné hlídání zdarma a může si zvolit práci na jakýkoli úvazek, je pro ni z čistě finančního hlediska nejuvhodnější vydělávat průměrnou mzdu sama za sebe a nebo žít v nesezdaném soužití s obdobně vydělávajícím mužem. Relativně je pro ni ale užitečnější žít v nesezdaném soužití s mužem, který domů nosí průměrný plat, a zůstat v domácnosti, popř. pracovat na poloviční úvazek a žít s průměrně vydělávajícím mužem (ať už v manželství či nesezdaně). Její příjem se o mnoho nesníží a zároveň může trávit s dítětem více času.

Pokud musí za hlídání dítěte žena platit, jednoznačně by nebylo ekonomicky moudré zůstat sama a pracovat na poloviční či plný úvazek. Čisté příjmy by po započtení nákladů na dítě rozhodně neodpovídaly energii vložené do zaměstnání. Jakýkoli svazek, ať už manželský nebo partnerský, je pro ni výhodnější. Zde se projevuje pro český sociální systém typická tendence podporovat více úplné rodiny než rodiny osamělých rodičů. Nejlépe žena s malým dítětem bez hlídání zdarma udělá, když nebude pracovat a bude žít v nesezdaném soužití s průměrně vydělávajícím mužem.

Se staršími dětmi se již práce i manželství vyplácí o něco více. Absolutně nejpřínosnější volbou je chodit do práce na plný úvazek a vdát se za muže s obdobnou mzdou. Relativně nejužitečnější je však pracovat na poloviční úvazek a žít v nesezdaném soužití s průměrně vydělávajícím mužem.

Obecně můžeme shrnout, že současná sociální politika podporuje zvyšování příjmu ženy samoživitelky (za předpokladu, že nemusí platit za hlídání dítěte v čase, kdy je v zaměstnání), ale nepůsobí příznivě na přechod z nezaměstnanosti do pracovního poměru. Jinými slovy, na daních, odejmutých dávkách apod. ujde ženě-samoživitelce relativně malý podíl z nárůstu mzdy (méně než 30 %), zatímco příjmy ze sociální podpory nahrazují většinu čistého disponibilního příjmu osamělé ženy, zejména kdyby měla pracovat za podprůměrnou mzdu. Při absenci vlivu společného zdanění manželů je zejména pro matku s nízkým vlastním příjmem ve většině případů ekonomicky výhodnější volit neoficiální svazek a snažit se i za cenu možných potíží využívat sociální systém. Lze jen doufat, že se společným působením společného zdanění manželů, novely zákona o sociálním zabezpečení vstupující v platnost k 1. 1. 2007 a k rodině vstřícnějším opatřením na trhu s byty a půjčkami podaří tento trend obrátit.

Literatura

- Bradshaw, J., N. Finch. 2002. *A Comparison of Child Benefit Packages in 22 Countries*. [online]. Leeds: Department for Work and Pensions. [cit. 24. 11. 2005]. Dostupné z: <<http://www.dwp.gov.uk/asd/asd5/rport174/>>.
- Bradshaw, J., E. Mayhew. 2005. *A Comparison of the Tax Benefit Package for Families with Children in Eight European Countries at January 2004*. Ještě nepublikovaná součást publikace z projektu Welfare Policy and Employment in the Context of Family Change.
- Hamplová, D. 2000. „Postoje k manželství a rodičovství.“ Pp. 67-98 in L. Fialová, D. Hamplová, M. Kučera, S. Vymětalová. *Představy mladých lidí o manželství a rodičovství*. Praha: Sociologické nakladatelství.
- Katrňák, T. 2003. „Svobodné matky jsou málo vzdělané.“ *Přítomnost* 2003 (4): 26-27.
- Klvačová, E., P. Wawrosz. 2002. *Fiskální a sociální politika jako determinanty demografického vývoje a jejich účinky na finanční rovnováhu průběžně financovaného systému důchodového zabezpečení – mezinárodní komparace*. Praha: VÚPSV.
- Matějková, B., J. Paloncyová. 2004. *Rodinná politika ve vybraných evropských zemích II*. Praha: VÚPSV.
- MPSV. 2005. *Národní koncepce rodinné politiky*. [online]. Praha: MPSV. [Cit. 3. 8. 2006]. Dostupné z: <http://www.mpsv.cz/files/clanky/2125/koncepce_rodina.pdf>.
- Soukupová, E. 2006. *Podpora rodin s dětmi v Evropě*. Diplomová práce. Praha: FF UK.

6. Závěr

Dana Hamplová

Cílem předkládané publikace bylo zmapovat nemanželskou plodnost v České republice a její sociální souvislosti, které i přes prudký nárůst nemanželské plodnosti v 90. letech zůstávaly mimo širší pozornost jak akademické obce, tak tvůrců sociální politiky. Základem všech kapitol byla data z matrik, tedy informace o všech matkách, které ve sledovaném období v České republice porodily, nikoliv pouze data z výběrového šetření.

První kapitola se věnovala demografickému popisu nemanželské plodnosti a přesvědčivě ukazuje, že příliš optimistický pohled na českou mimomanželskou plodnost není na místě. Nejvýraznějším diferencujícím znakem mimomanželské plodnosti je vzdělání a pravděpodobnost, že se žena stane neprovdanou matkou, prudce klesá s každým dalším stupněm školy. V dnešní době ženy se základním vzděláním rodí již neuvěřitelných 80 % prvních dětí mimo manželství, zatímco převážná většina vysokoškolaček přivádí své děti na svět ve stavu manželském.

Jak ukazuje kapitola 4, rozdíly v chování různých vzdělanostních skupin jsou ve skutečnosti ještě silnější, než je na první pohled patrné z těchto standardních demografických statistik. Původní databáze Českého statistického úřadu, která umožňuje sledovat i následné chování svobodných matek, totiž odhaluje, že vysokoškolačky mají nejen nejnižší pravděpodobnost stát se svobodnými (či obecně neprovdanými) matkami, ale pokud se tak stane, mají největší šance na to, že se následně vdají.

Dalším varovným znakem české mimomanželské plodnosti je její dlouhodobá kumulace v problematických regionech. Ve třetí kapitole jsme se s tímto konstatováním nespokojili, ale zjišťovali jsme, které skupiny žen v těchto oblastech čelí nejvyššímu riziku, že se stanou neprovdanými matkami. Z analýz jasně vyplývá, že špatná socioekonomická situace mění chování především velmi mladých dívek, u kterých se šance na to, že se stanou svobodnými matkami, dramaticky zvyšují, pokud žijí v okrese s vysokou nezaměstnaností. Můžeme spekulovat o tom, zda je k tomu vede málo jiných životních alternativ a zda se v tomto případě jedná o plánovanou životní strategii, a jaké důsledky to pro životy těchto dívek a jejich dětí bude mít.

Při úvahách o charakteru české nemanželské plodnosti nelze pominout ani skutečnost, že chování neprovdaných matek prokazuje rizikové prvky i v jiných oblastech života. Pro ženy, které porodily dítě neprovdané, je např. rovněž typická vyšší potratovost a jejich následná manželství jsou méně stabilní než manželství žen, které „nemanželské“ dítě neměly. Tyto charakteristiky nemanželské plodnosti vzbuzují celou řadu otázek o socioekonomické situaci nemanželských rodin, stabilitě rodinného prostředí, socializaci a výchově i budoucnosti takto narozených a vychovávaných dětí. Vzhledem k tomu, že tato publikace zpracovávala pouze demografické statistiky, nemůže na dané otázky uceleně odpovědět, je však základem, který může posloužit dalšímu zkoumání.

Shrnutí

Cílem předkládané publikace bylo zmapovat nemanželskou plodnost v České republice a její sociální souvislosti. Základem všech kapitol byla data z matrik, tedy informace o všech matkách, které ve sledovaném období v České republice porodily, nikoliv pouze data z výběrového šetření.

První kapitola se věnovala demografickému popisu nemanželské plodnosti a přesvědčivě ukazuje, že nejvýraznější diferencujícím znakem mimomanželské plodnosti je vzdělání a pravděpodobnost, že se žena stane neprovdanou matkou, prudce klesá s každým dalším stupněm školy. V dnešní době ženy se základním vzděláním rodí již 80 % prvních dětí mimo manželství, zatímco převážná většina vysokošolaček přivádí své děti na svět ve stavu manželském. Rozdíly v chování různých vzdělanostních skupin jsou ve skutečnosti ještě silnější, než je na první pohled patrné z těchto standardních demografických statistik. Původní databáze Českého statistického úřadu, která umožňuje sledovat i následné chování svobodných matek, totiž odhaluje, že vysokošolačky mají nejen nejnižší pravděpodobnost stát se svobodnými (či obecně neprovdanými) matkami, ale pokud se tak stane, mají největší šance na to, že se následně vdají.

Podstatným rysem české mimomanželské plodnosti je rovněž její kumulace v ekonomicky slabším regionech. Víceúrovňová analýza dokumentuje, že špatná socioekonomická situace mění chování především velmi mladých dívek, u kterých se šance na to, že se stanou svobodnými matkami, dramaticky zvyšují, pokud žijí v okrese s vysokou nezaměstnaností. Při úvahách o charakteru české nemanželské plodnosti nelze pominout ani skutečnost, že chování neprovdaných matek prokazuje rizikové prvky i v jiných oblastech života. Pro ženy, které porodily dítě neprovdané, je např. rovněž typická vyšší potratovost a jejich následná manželství jsou méně stabilní než manželství žen, které „nemanželské“ dítě neměly.

Publikace se rovněž věnuje českému sociálnímu systému a srovnává sociální podporu svobodných matek, nesezdaných a sezdaných dvojic. Ukazuje, že česká sociální politika nemá v tomto ohledu žádnou ucelenou koncepci, ale existuje celá řada dílčích opatření, které mají matky-samoživitelky k dispozici.

Summary

The objective of this study was to examine non-marital fertility in the Czech Republic and its relationship to the social context. Each chapter is based on data from birth records, that is, information on all women who during the observed period gave birth in the Czech Republic, and not just data from a sample survey.

The first chapter contains a demographic description of non-marital fertility and persuasively demonstrates that the biggest differentiating factor in non-marital fertility is education, and that the probability that a woman will become an unmarried mother decreases sharply in connection with each additional level of education completed. Today women with basic education in 80% of cases give birth to their first child while unmarried, while the majority of women with university education have children after they are married. The behavioural differences among women from different educational groups are in reality even more pronounced than is apparent at first glance from these standard demographic statistics. The database of the Czech Statistical Office, from which it is possible to observe the subsequent behaviour of unmarried mothers, shows that not only are women with university education less likely to become single (or generally unmarried) mothers, but if they do they are still more likely to subsequently marry.

A key feature of Czech non-marital fertility is also their concentration in economically weaker regions. Multilevel analysis shows that a poor socio-economic situation primarily affects the behaviour of very young women, for whom the probability of becoming single mothers increases substantially if they live in a district with a high unemployment rate. Reflections on the nature of Czech non-marital fertility must also take into account the fact that the behaviour of unmarried mothers displays risk elements in other areas of life, too. Among women who have their first child while unmarried there is, for example, typically a higher abortion rate and their subsequent marriages are less stable than the marriages of women who did not have “non-marital” children.

The study also examines the Czech social system and compares the social support that is available to single mothers, to cohabitating couples, and to married couples. The results indicate that Czech social policy has no systematic strategy in this regard, but there are numerous individual provisions that are open to single mothers.

Zusammenfassung

Das Ziel der vorgelegten Publikation war es, die außerehelichen Geburten in der Tschechischen Republik und ihre sozialen Zusammenhänge zu untersuchen. Grundlage aller Kapitel waren Matrikeldaten, also Informationen über alle Mütter, die im beobachteten Zeitraum in Tschechien ein Kind zur Welt gebracht hatten, nicht nur Daten aus einer Stichprobenuntersuchung.

Das erste Kapitel widmete sich der demografischen Beschreibung außerehelichen Geburten und weist überzeugend nach, dass das größte differenzierende Merkmal außerehelicher Geburten die Bildung ist. Die Wahrscheinlichkeit, dass eine Frau zur ledigen Mutter wird, sinkt mit jeder Schulstufe stark ab. In der heutigen Zeit gebären Frauen mit niedrigem Ausbildungsniveau bereits 80 Prozent ihrer ersten Kinder außerhalb einer Ehe, wohingegen die meisten Hochschulabsolventinnen ihre Kinder in einer Ehe zur Welt bringen. Die Unterschiede im Verhalten der verschiedenen Bildungsgruppen sind in Wirklichkeit noch stärker, als es auf den ersten Blick aus diesen demografischen Standardstatistiken scheinen mag. Die eigene Datenbank des Tschechischen Amtes für Statistik, die es ermöglicht, auch das Folgeverhalten lediger Mütter zu verfolgen, zeigt nämlich, dass Hochschulabsolventinnen nicht nur eine geringere Wahrscheinlichkeit aufweisen, ledige (oder allgemein unverheiratete) Mütter zu werden, sondern sie haben auch eine höhere Chance, später zu heiraten, wenn sie doch zu ledigen Müttern werden.

Ein wesentliches Merkmal der tschechischen außerehelichen Geburten ist auch ihre Kumulation in wirtschaftlich schwächeren Regionen. Die mehrstufige Analyse dokumentiert, dass eine schlechte sozioökonomische Situation vor allem das Verhalten sehr junger Mädchen verändert, bei denen die Chancen, dass sie ledige Mütter werden, dramatisch ansteigt, wenn sie in einem Bezirk mit hoher Arbeitslosigkeit leben. Bei den Überlegungen zum Charakter tschechischer außerehelicher Geburten kann man auch die Tatsache nicht übergehen, dass das Verhalten der unverheirateten Mütter auch in anderen Lebensbereichen Risikofaktoren aufweist. Für Frauen, die ihre Kinder außerehelich zur Welt brachten, ist zum Beispiel ebenfalls eine höhere Schwangerschaftsabbruchrate typisch, und ihre späteren Ehen sind weniger stabil als Ehen von Frauen, die keine „unehelichen“ Kinder hatten.

Die Publikation widmet sich ebenfalls dem tschechischen sozialen System und vergleicht die soziale Unterstützung für ledige Mütter sowie unverheiratete und verheiratete Paare. Sie zeigt, dass die tschechische Sozialpolitik in dieser Hinsicht nicht über eine abgerundete Konzeption verfügt, aber es gibt eine Reihe von Teilmaßnahmen, die alleinstehenden Müttern zur Verfügung stehen.

Mimomanželská plodnost v České republice po roce 1989: sociální a ekonomické souvislosti

Dana Hamplová (ed.), Kryštof Zeman, Blanka Řeháková, Vladimír Polášek, Eva Soukupová

Edice Sociologické studie/Sociological Studies 06:5

Řídí: Marie Čermáková

Překlady: Robin Cassling, Daniel Meier

Redakce: Anna Gabrielová

Návrh edice a obálka: Zdeněk Trinkewitz

Sazba: Pavla Víšková

Tisk a vazba: Knihovna Akademie věd ČR, Praha

Vydal: Sociologický ústav AV ČR

Jilská 1, 110 00 Praha 1

Náklad 180 výtisků

1. vydání

Praha 2006

Prodej zajišťuje Tiskové a ediční oddělení

Sociologického ústavu AV ČR

tel.: 222 221 761, fax: 222 220 143

e-mail: prodej@soc.cas.cz