

SOÚ
Sociologický ústav AV ČR

Základní charakteristiky členské základny KDU-ČSL

Lukáš Linek, Štěpán Pecháček

Tuto práci recenzovali:

PhDr. Jan Outlý, Ph.D.

doc. Mgr. Pavel Šaradín, Ph.D.

Tento text vznikl v rámci projektu *Politicko-právní institucionální rámec České republiky a jeho proměny v kontextu vstupu do Evropské unie*, podpořeného MPSV (grant č. 1J 004/04-DP1; vedoucí projektu PhDr. Zdenka Mansfeldová, Sociologický ústav AV ČR).

© Sociologický ústav Akademie věd České republiky, Praha 2006.

ISBN 80-7330-094-X

Obsah

Abstrakt	7
Abstract	8
Abstraktum	9
1. Historický kontext křesťanské demokracie	11
2. Členská základna v letech 1990–2005 (základní údaje)	13
3. Sociodemografická struktura členů KDU-ČSL	18
4. Odlišnost a shodnost členské základny mezi Čechami a Moravou	23
5. Blízkost ke straně a rodinné vazby	27
6. Porovnání základních sociodemografických charakteristik členů a voličů KDU-ČSL	31
7. Závěr: typizace členské základny	35
Literatura	36
Příloha – Design výzkumu členů KDU-ČSL	37
Literatura	42
Shrnutí	43
Summary	45
Zusammenfassung	47

Základní charakteristiky členské základny KDU-ČSL

Lukáš Linek, Štěpán Pecháček

Abstrakt

Tato studie se zaměřuje na popis sociodemografické struktury členské základny Křesťanské a demokratické unie – Československé strany lidové (KDU-ČSL) a voličů této strany. Studie členské základny KDU-ČSL vychází z dotazníkového šetření členské základny, které se realizovalo v polovině roku 2005. Předkládaná studie zpracovává pouze část jeho výsledků. Členská základna je přitom zkoumána v závislosti na době vstupu do strany a v závislosti na místě bydliště – Čechy vs. Morava. Zkoumány jsou především základní charakteristiky: věk, vzdělání, povolání, místo bydliště, dále rok vstupu do strany. Pozornost jsme věnovali také míře religiozity, konfesi, subjektivní blízkosti ke straně a vlivu rodiny na členství ve straně. Členská základna KDU-ČSL vykazuje silnou míru religiozity a konfesní homogenity. Silná je také subjektivní blízkost ke straně. Podstatným zjištěním je, že v KDU-ČSL stále neprobíhá kontinuální obměna členské základny. Příloha popisuje cíle, zvolenou metodologii výzkumu a reprezentativitu datového souboru.

Klíčová slova

politická strana, členové politických stran, charakteristiky členů strany

Basic Features of the Membership Base of KDU-ČSL

Lukáš Linek, Štěpán Pecháček

Abstract

This study describes the socio-demographic structure of the membership base of the Christian Democratic Union – Czechoslovak People’s Party (KDU-ČSL) and the party’s voters. It is based on a questionnaire survey carried out among the party’s membership base in the middle of 2005. Only part of the survey’s results is used in this study. The membership base is examined according to when member-respondents joined the party and where they reside – Bohemia or Moravia. The analysis focuses mainly on the members’ basic characteristics: age, education, occupation, place of residence, and the year the person joined the party. Attention is also devoted to the level of religiosity, religious confession, subjective affinity with the party, and family influence on joining the party. The membership base of KDU-ČSL is characterised by a high level of religiosity and by confessional homogeneity. Subjective affinity with the party is also strong. A significant finding is that in KDU-ČSL the turnover of the membership base is not continuous. The aims of the research, the selected methodology, and the representative data set are described in the Appendix.

Keywords

political party, political party members, characteristics of party members

Grundlegende Merkmale der Mitgliederbasis der KDU-ČSL

Lukáš Linek, Štěpán Pecháček

Abstraktum

Diese Studie befasst sich mit der Beschreibung der soziodemographischen Struktur der Mitgliederbasis der „Křesťanská a demokratická unie – Československá strana lidová (Christlich-demokratische Union – Tschechoslowakische Volkspartei, KDU-ČSL) sowie der Wähler dieser Partei. Grundlage der Studie der Mitgliederbasis der KDU-ČSL ist eine Umfrage unter den Parteimitgliedern, die Mitte 2005 durchgeführt wurde, wobei in der vorliegenden Studie lediglich ein Teil der Ergebnisse dieser Umfrage verwendet wird. Die Mitgliederbasis wird in der Studie anhand des Zeitpunkts des Parteibeitritts sowie in Abhängigkeit vom Wohnort (Böhmen oder Mähren) verglichen. Untersucht wurden die folgenden grundlegenden Merkmale: Alter, Bildung, Beruf, Wohnort sowie Jahr des Parteibeitritts. Außerdem richtete sich unser Augenmerk auf Fragen der Religiosität, der Konfession, der subjektiven Nähe zur Partei und auf den Einfluss der Familie auf die Parteimitgliedschaft. Die Mitgliederbasis der KDU-ČSL weist eine sehr hohe Religiosität auf und ist konfessionell äußerst homogen. Ebenso stark ist die subjektiv empfundene Nähe zur Partei. Eine wichtige Feststellung der Studie ist die Tatsache, dass in der KDU-ČSL keine kontinuierliche Erneuerung der Mitgliederbasis stattfindet. Im Anhang der Studie werden Ziele und Methodologie der Untersuchung sowie die Repräsentativität des Datensatzes erläutert.

Schlüsselwörter

politische Partei, Mitglieder politischer Parteien, charakteristische Merkmale der Parteimitglieder

1. Historický kontext křesťanské demokracie

Křesťanská a demokratická unie – Československá strana lidová je dnes jediná parlamentní strana, která vznikla v období první republiky a vyjma období protektorátu existuje kontinuálně dodnes. Československá strana lidová vznikla jako jednotná strana s římskokatolickou ideologií v roce 1922. Nezanedbatelnou skutečností v době jejího vzniku bylo, že veřejnost chápala katolickou církev jako nástroj národnostního útlaku ze strany monarchie, a strana tak obtížně získávala podporu veřejnosti. Uvnitř lidové strany navíc od počátku probíhal spor mezi moravským a českým křídlem strany. Česká část strany se orientovala na konzervativní katolicko-národní proud a moravská část strany se hlásila ke křesťanské solidaritě odmítající kapitalismus jako systém zneužívající soukromý majetek. V první fázi existence se oficiálním stranickým programem stal křesťanský solidarismus. Lidová strana nepojímala kapitalismus třídně, ale vycházela z doktríny nutné spolupráce všech společenských vrstev. Vystupovala jako nekonfesní strana, distancovala se od institucionalizovaného prosazování politického katolicismu. Deklarovala se jako strana s křesťanským zaměřením, ale nikoli jako strana čistě pro věřící či spolupracující s jakoukoliv církví. Za protektorátu byla strana oficiálně zakázána, představitelé lidové strany v čele s předsedou Šrámkem se podíleli na činnosti exilové vlády v Londýně.

Důležitým obdobím pro existenci lidové strany byly roky 1945–1948. V tomto období se lidová strana stala součástí Národní fronty a po volbách v roce 1946 se podílela na vládě. Národní fronta představovala popření plurality systému politických stran a účast v ní byla předmětem vnitrostranických sporů, které vedly až k vyloučení hlavních odpůrců. Ti požadovali, aby lidová strana svým programem a orientací na voliče nahradila prvorepublikovou agrární stranu, která po válce nemohla vyvíjet činnost. Nešlo pouze o spor o praktickou politiku v rámci Národní fronty, ale o hlubší ideový rozpor o program strany a jeho posunutí směrem ke konzervativní národní orientaci. Odpůrci Národní fronty v čele s Helenou Koželuhovou nebyli jediným stranickým křídlem, existovalo ještě levicově orientované (prokomunistické) křídlo, které s podporou komunistů provedlo v únoru 1948 vnitrostranický převrat, a jeho zástupce a budoucí dlouholetý předseda strany Josef Plojhar zasedl v rekonstruované Gottwaldově vládě. Důsledkem února 1948 byla devastace lidové strany. Dosavadní předseda Šrámek byl zatčen, mnoho významných členů strany emigrovalo nebo bylo zatčeno. Lidová strana nebyla sice zakázána, ale ztratila veškerou politickou autonomii.

V roce 1960 byla přijata socialistická ústava, která kodifikovala faktický stav postavení nekomunistických politických stran v tehdejší politickém systému. Článek 4 zakotvil vedoucí úlohu komunistické strany ve státě a články 5 a 6 vymezily tzv. společenské organizace a Národní frontu. Národní fronta, kterou lidová strana pomáhala vytvářet, byla vymezena jako seskupení společenských organizací, které se sdružují pod vedením komunistické strany. Svoji existenci tak mohly nekomunistické politické strany založit pouze na předpokladu členství v Národní frontě a souhla-

su komunistické strany. Komunistická strana tak měla otevřený prostor pro vliv v lidové straně, a to jak programový, tak personální. Pro lidovou stranu se stal marxismus-leninismus vedoucí ideologií ve státě – oficiálně tedy přijala tezi o třídním boji – a svoje aktivity rozvíjela na základě zadání komunistické strany.

Rok 1968 znamenal i pro lidovou stranu krátkodobou změnu. Ingerence komunistické strany do její činnosti polevila, odstoupilo Plojharovo vedení a členové vyloučení po únoru 1948 byli rehabilitováni. Po dlouhé době také začali do strany vstupovat mladí lidé a postupně se do ní navraceli ti, kteří po únoru 1948 ze strany vystoupili. Lidová strana žádala především změnu v chápání principu Národní fronty, respektive návrat k jejímu předúnorovému charakteru, kdy byla společenstvím rovnoprávných politických stran. Programově deklarovala lidová strana křesťanství jako svůj ideový základ.

Normalizační proces zasáhl i lidovou stranu a následující období existence strany lze charakterizovat jako období naprosté ztráty identity a politické vůle. Rok 1989 znamenal pro lidovou stranu významnou změnu, která nezačala listopadem, ale již dříve. Jednak se uvnitř lidové strany začal formovat reformní proud, který chtěl využít tzv. přestavbu k posunu programu strany směrem k sociálně orientované křesťanské politice a ke kodifikaci existence nekomunistických stran. Vzniklo tak např. hnutí *Křesťané za přestavbu*, které požadovalo svolání mimořádného sjezdu lidové strany. Na reformní tendence muselo reagovat i oficiální vedení strany. Obava vedení strany z vlivu reformního proudu na členskou základnu se projevila např. zveřejněním návrhu na změnu ústavy, se kterou vystoupil tehdejší předseda strany Zbyněk Žalman. Ten označil nepřímé ústavní zakotvení existence politických stran ve formě společenských organizací Národní fronty za nepřijatelné a požadoval výslovné vymezení jejich existence. Lidová strana ovšem nepožadovala vytvoření otevřeného pluralitního systému, požadovala pouze ústavní zakotvení již existujících politických stran.

Lidová strana tak byla v listopadu 1989 fakticky nepřipravena reagovat programově na změněnou politickou a sociální realitu. Obrodný proud však poskytl možnost personálně obměnit vedení strany. Nový předseda strany Josef Bartončík se přihlásil k odkazu Jana Šrámka a k předválečné politice strany založené na křesťanském solidarismu. Do voleb v roce 1990 šla lidová strana společně s Křesťansko-demokratickou stranou a Křesťansko-demokratickým hnutím v koalici s označením Křesťanská a demokratická unie.

Programový střet v lidové straně se neodehrál přímo v návaznosti na listopad 1989 ani na volby v roce 1990, ale až později a byl spojen s personálními změnami. Výsledek voleb v roce 1990 byl ovlivněn zveřejněním spolupráce Josefa Bartončíka se Státní bezpečností. V září 1990 se sešel mimořádný sjezd lidové strany, na kterém byl novým předsedou strany zvolen Josef Lux, který začal lidovou stranu směřovat ke spolupráci s pravicovými občanskými stranami a navázal např. úzkou spolupráci s Konfederací politických vězňů, což bylo důležité pro vytvoření diskontinuity v programu strany a lidové straně to umožnilo distancovat se od činnosti strany v období komunismu. Odpoutání se od minulosti se projevilo i změnou názvu strany, který byl rozšířen o sousloví Křesťanská a demokratická unie. Od roku 1992 můžeme hovořit spíše o křesťanských demokratech než o lidové straně.

Programově se Luxovo vedení přihlásilo k tzv. sociálně tržnímu hospodářství. Tento princip je obsažen i ve v současné době platném volebním programu KDU-ČSL pro roky 2006–2010 (viz KDU-ČSL 2006). Důležitou složkou programu křesťanské demokracie je akcent na tradiční instituce, jako je rodina, obec, stát, ale např. i nestátní charitativní organizace, obecně lze hovořit o začleňování jedince do různých forem komunit. Život má nejenom významný osobní rozměr, ale i rozměr společenský.

2. Členská základna v letech 1990–2005 (základní údaje)

Formální pravidla pro členství v KDU-ČSL jsou vymezena ve Stanovách Křesťanské a demokratické unie – Československé strany lidové (KDU-ČSL 2005a). Členem strany se může stát každý občan ČR, který je starší 18 let a není členem jiné politické strany nebo hnutí. Společně s přihláškou musí žadatel prohlásit, že nebyl členem Lidových milicí, Státní bezpečnosti nebo jejím spolupracovníkem. O přijetí člena rozhoduje, po vyjádření okresního výboru, výbor místní organizace, ve které chce uchazeč působit. V případě, že výbor místní organizace nerozhodne do tří měsíců od podání žádosti, rozhoduje o přijetí přímo okresní výbor. Každý člen strany musí být členem místní organizace a své působitě si může i v průběhu členství vybírat, pokud s tím souhlasí organizace, ve které chce působit. Zamítnutí přihlášky musí být sděleno písemně a uchazeč se může do 15 dnů od doručení odvolat k celostátnímu rozhodčímu sboru. Členství v KDU-ČSL může zaniknout úmrtím, písemným prohlášením o vystoupení, vstupem do jiné politické strany nebo přijetím kandidatury jiné volební strany bez souhlasu strany, vyloučením, odmítnutím zaplatit členský příspěvek, zjištěním, že prohlášení o nečlenství v Lidových milicích nebo Státní bezpečnosti nebo spolupráci s ní je nepravdivé. Členství může být také pouze pozastaveno na základě písemné žádosti člena. KDU-ČSL stanoví jen minimální nároky na žadatele o členství. Oproti dřívějšímu stavu v těchto požadavcích polevuje. Do roku 1995 vyžadovala doporučení dvou členů strany. Oproti tomu se jako malá jeví ochrana odmítnutých žadatelů, i když právo odvolat se zavedla KDU-ČSL jako jedna z prvních stran již v roce 1991 (Linek, Pecháček 2005: 64–65).

Každý člen strany má právo účastnit se jednání výroční členské schůze a členské schůze, volit a být volen do funkcí v KDU-ČSL, být informován o přijatých usneseních orgánů strany, předkládat náměty, stížnosti a připomínky a být vyrozuměn o jejich řešení, svobodně se vyjadřovat a obhajovat své názory, odvolat se k celostátnímu rozhodčímu sboru, účastnit se jednání stranických orgánů, jestliže se jedná o jeho činnosti nebo chování. Povinností definují stanovy minimum. Především jde o prosazování cílů strany a podílu na plnění jejího programu, dále povinnost řídit se stanovami a vnitrostranickými normami, plnit usnesení a rozhodnutí stranických orgánů, plnit převzaté úkoly a nést za ně odpovědnost, platit stanovené členské příspěvky. Do roku 1992 obsahovaly stanovy článek o povinnosti aktivně se podílet na nárůstu členské základny (Linek, Pecháček 2005: 66). Udělení stranického trestu nebo dokonce vyloučení ze strany je možné pouze v taxativně vymezených případech, které představují faktický osobní rozkol se stranou, který další členství i subjektivně vylučuje.

Před rokem 1989 se strana, resp. její členská základna nemohla vyvíjet standardním způsobem, a to nejen programově, ale i personálně. Ingerenci komunistické strany v personálních otázkách lze doložit zprávou Stanislava Bělehrádka o stavu členské základny, jež byla přednesena na IV. sjezdu lidové strany v roce 1988. Bělehrádek zde hovoří o nutnosti umět přesvědčit politické partnery,

Tabulka 1. Počty členů KDU-ČSL v letech 1990–2005

Rok	Počet členů
1990	96 719
1991	94 100
1992	88 784
1993	80 000
1994	74 000
1995	65 000
1996	62 176
1997	údaj chybí
1998	60 460
1999	56 616
2000	55 306
2001	51 453
2002	50 657
2003	49 441
2004	46 905
2005	44 308
1990–2005	– 52 411

Zdroj: (Linek, Pecháček 2005) – tabulka 3.1 na s. 61.

že doplnění členské základny lidové strany je v plném souladu s potřebami obce, města a socialistické společnosti. Lidová strana totiž nemohla volně přijímat nové členy. Musela se řídit směrnými čísly, která jí byla přidělována v rámci Národní fronty. Nedochovalo tak k přirozené obměně členské základny a strana postupně stárla.

Tabulka 1 dokládá, že ani v období po roce 1989 se nepodařilo členskou základnu stabilizovat. Naopak, od počátku 90. let po současnost dochází k výraznému a trvalému poklesu členské základny KDU-ČSL. Stále je to ovšem strana s druhou nejvyšší členskou základnou v České republice. Podíl členů strany na celkovém počtu voličů klesá s tím, jak se postupně zvyšuje v absolutních číslech počet voličů v České republice a zároveň se snižuje počet členů KDU-ČSL (viz tabulku 2). Podíl členů strany na počtu voličů KDU-ČSL je ve srovnání s ostatními českými stranami vysoký (v případě ODS a ČSSD se pohybuje kolem 1 %; v případě KSČM je kolem 10 %).

Pro srovnání hodnot uváděných v případě KDU-ČSL uvádíme i hodnoty za evropské politické strany. Tabulka 3 ukazuje odlišné hladiny členství ve stranách v jednotlivých evropských zemích. Zřetelně se vydělují postkomunistické země s průměrnou hodnotou 2,84 % členů stran na celkovém počtu voličů. Podíl straníků na elektorátu je v zemích jižní Evropy demokratizovaných v 70. letech 4,73 % a ve zbývajících západoevropských zemích 5,38 % (bez Rakouska 4,36 %). Například u irské Fine Gael je podíl členů na celkovém počtu voličů pouze 4 %. Podle publikovaných údajů je evropský průměr podílu členů na celkovém počtu voličů cca 8 % (Gallagher, Laver, Mair 2001: tabulka 10.1).

Tabulka 2. Podíl členů KDU-ČSL na celkovém počtu voličů a počtu voličů strany při volbách do Poslanecké sněmovny

Volby	Podíl členů na celkovém počtu občanů s voličským právem	Podíl členů na celkovém počtu voličů KDU-ČSL
1992	1,29	21,83
1996	1,00	16,35
1998	0,75	11,26
2002	0,61	7,44
2006	0,53	8,73

Zdroj: (Linek, Pecháček 2005) – tabulka 3.2 na s. 62; údaj za rok 2006 je podílem celkového počtu oprávněných voličů, resp. podílem získaných hlasů KDU-ČSL ve volbách v roce 2006, s počtem členů za rok 2005.

Tabulka 3. Členská základna evropských politických stran v roce 2000

Země	Rok	Celkový počet členů	Podíl členů na celkovém počtu voličů
Rakousko	1999	1 031 052	17,66
Finsko	1998	400 615	9,65
Norsko	1997	242 022	7,31
Řecko	1998	600 000	6,77
Belgie	1999	480 804	6,55
Švýcarsko	1997	293 000	6,38
Švédsko	1998	365 588	5,54
Dánsko	1998	205 382	5,14
Slovensko	2000	165 277	4,11
Itálie	1998	1 974 040	4,05
Portugalsko	2000	346 504	3,99
Česká republika	1999	319 800	3,94
Španělsko	2000	1 131 250	3,42
Irsko	1998	86 000	3,14
Německo	1999	1 780 173	2,93
Nizozemsko	2000	294 469	2,51
Maďarsko	1999	173 600	2,15
Velká Británie	1998	840 000	1,92
Francie	1999	615 219	1,57
Polsko	2000	326 500	1,15

Zdroj: (Mair, van Biezen 2001: 9); průměr za všechny země je přibližně 5 % členů strany na počtu voličů.

Tabulka 4. Počty místních organizací ve vybraných letech

Rok	Počty místních organizací
1992	2 437
1998	2 635
2002	2 218
2005	2 176

Zdroj: (Linek, Pecháček 2005) – tabulka 3.3 na s. 63; pro rok 2005 (KDU-ČSL 2005b).

Tabulka 5. Počet členů a průměrný věk člena při vstupu dle roku vstupu do strany

Období	Podíl	Průměrný věk při vstupu v letech
1935–1967	11	24
1968	11	35
1969–1989	21	37
1990	35	48
1991–2005	22	46
celkem	100	41

Zdroj: Dotazníkové šetření členů KDU-ČSL; Sociologický ústav AV ČR (N – 776).

Tabulka 4 dokládá, že neklesá jenom počet členů, ale že kontinuálně klesá i počet místních organizací KDU-ČSL. Straně se nedaří udržet stabilní územně-organizační penetraci. Úbytek členské základny se tak projevuje faktickým zánikem místních organizačních jednotek strany. V České republice se přitom komunální volby v roce 2002 podle Českého statistického úřadu konaly do 6 207 zastupitelstev. Územně-organizační penetrace je proto pro politickou stranu v našem systému obecního zřízení stejně tak důležitá jako velikost členské základny.

Struktura členské základny KDU-ČSL dle průměrného věku při vstupu do strany v jednotlivých časových obdobích by pro výraznou většinu stran v západní Evropě byla velmi příznivá. Celkem 57 % členů totiž vstoupilo do KDU-ČSL po roce 1989, tedy v posledních 16 letech. Za zmínku stojí především významný podíl členů strany vstupujících v roce 1990. Nicméně věková struktura nově vstupujících nenasvědčuje tomu, že by v tomto období vstupovali mladí členové. Naopak, po roce 1989 do KDU-ČSL vstoupili členové s průměrným věkem pod 50 lety. Současný průměrný věk těch členů, kteří vstoupili do KDU-ČSL po roce 1989, je 60 let, zatímco průměrný věk členů, kteří vstoupili před rokem 1990, je 68 let. Téměř čtvrtina členů navíc vstoupila do strany nejpozději před 40 lety.

Pro starší členy je členství ve straně většinou dlouhodobou záležitostí. Ti členové, kteří vstoupili do KDU-ČSL do roku 1968, byli převážně mladí a dosahovali v době vstupu průměrně 24 let. Poslední sloupec v tabulce 5 je založen na předpokladu, že ti členové, kteří vydrželi ve straně do současnosti, reprezentují všechny členy, kteří vstoupili do strany v daném časovém úseku. Tento předpoklad nemusí být pravdivý, neboť ti, kteří ze strany vystoupili nebo již zemřeli – a nejsou tudíž

v našem datovém souboru – mohli mít jiné charakteristiky (o tomto předpokladu a jeho limitech viz Gallagher, Marsh 2002: 61 a 265). Později vstupující členové jsou již při vstupu starší – buď se jedná o odložené členství kvůli limitům na počty členů v době komunismu, anebo se začíná projevovat fenomén známý ze západní Evropy, kdy člověk k politické aktivitě ve straně musí dorůst. Skupina členů, která vstoupila do strany v rozmezí let 1968–1989, vstupovala v průměru ve věku 36 let a skupina, jež vstoupila do strany po roce 1990, vstoupila v průměru ve 47 letech. Analýza průměrného věku při vstupu ukazuje na hlavní zdroje stárnutí členské základny strany – nejenže do strany v posledních letech vstupuje velmi málo lidí, ale tito členové zároveň vstupují čím dál tím starší. Jen pro srovnání uvádíme, že průměrný věk vstupu do strany roste například u Fine Gael z 23 let ve věkové kohortě 1956–1965 po 37 let v kohortě 1996–2000 (Gallagher, Marsh 2002: 61).

3. Sociodemografická struktura členů KDU-ČSL

Křesťanská a demokratická unie – Československá strana lidová je strana, jejíž členská základna prochází dlouhodobě podstatnými změnami. Kvantitativně vyjádřeno představuje tato změna v letech 1990–2005 úbytek více než 50 tisíc členů. Pro činnost politické strany je významná nejenom kvantitativní stránka členství, ale především její kvalitativní struktura, například věk či aktivita ve straně. V této části se budeme věnovat analýze sociodemografické struktury členské základny KDU-ČSL.

Předkládaná analýza je založena na výsledcích prvního dotazníkového šetření členské základny politické strany prováděného v České republice, nelze proto vytvořit časovou řadu, která by umožnila porovnání kvalitativních posunů v členské základně KDU-ČSL nebo porovnání získaných hodnot s členskou základnou jiné politické strany. Pro komparaci jsme proto rozdělili členskou základnu jednak podle roku vstupu do strany a jednak regionálně (Čechy – Morava), čímž lze získat alespoň rámcovou představu o tom, jaká byla struktura členské základny v odlišných časových obdobích, resp. zda existují rozdíly mezi Čechami a Moravou. Zároveň budeme uvádět – nikoliv za účelem komparace, ale pro představu o dosažených výsledcích – údaje z obdobných šetření, která proběhla v minulosti zejména ve Velké Británii a v Irsku u stran, jež jsou KDU-ČSL v některých charakteristikách podobné, především britská Conservative Party a irská Fine Gael.

V tabulce 6, ve které jsou uvedeny základní sociodemografické charakteristiky, dělíme členy na nové a staré. Jako časovou hranici pro rozdělení členů na nové a staré jsme zvolili listopad 1989. Staří členové jsou ti, kteří vstoupili do strany před tímto datem, noví členové jsou ti, kteří vstoupili po tomto datu. Pro potřeby výzkumu nám toto datum reprezentuje rok 1990. Noví členové představují většinu členské základny, více jak 57 % současných členů vstoupilo do KDU-ČSL po roce 1989.

V členské základně KDU-ČSL je v současné době mírná převaha žen nad muži. Mezi novými členy lze zaznamenat nepatrný nárůst počtu mužů. Většinové zastoupení žen je možné vysvětlit věkovou strukturou členské základny, skoro 2/3 členské základny jsou starší 60 let a v této věkové skupině je obecně v populaci většina žen. Ve věkové skupině nad 60 let je podíl žen v členské základně KDU-ČSL nad 53 %. Naopak ve věkové skupině do 60 let je podíl žen 48 % s tím, že čím mladší je věková kohorta, tím je podíl žen menší. Ve větších obcích je podíl žen na členstvu KDU-ČSL větší a v obcích nad 50 000 obyvatel dosahuje dokonce 58 %; naopak v obcích do 2000 obyvatel převažují muži (52 %). Většina stran v západní Evropě má mužský charakter a například Fine Gael vykazuje 70 % členů mužského pohlaví (Gallagher, Marsh 2002: 62).

Průměrný věk člena je podle oficiálních stranických údajů 62 let (KDU-ČSL 2005b), ve vzorku našich respondentů je to 63 let. Průměrný věk členů se liší podle místa bydliště. Členové v obcích, jež mají

**Tabulka 6. Sociodemografická struktura členů KDU-ČSL dle roku vstupu do strany
(sloupcová procenta)**

	Staří členové 43 %	Noví členové 57 %	Celkem 100 %
Pohlaví			
muž	48	49	49
žena	52	51	51
Věk			
18–29 let	0	3	2
30–39 let	0	7	4
40–49 let	6	14	11
50–59 let	17	21	19
60–69 let	27	24	25
70–79 let	34	25	29
80 let a více	17	6	11
Vzdělání			
základní	44	27	34
střední bez maturity	24	20	22
střední s maturitou	24	38	32
vysokoškolské	9	15	12
Ekonomické postavení			
ekonomicky aktivní	16	31	25
student, učeň	0	2	1
nezaměstnaný	1	3	2
důchodce	80	56	67
žena či muž v domácnosti	0	4	3
jiné	2	3	3
Povolání mezi ekonomicky aktivními			
manažer, řídící pracovník	12	19	17
podnikatel se zaměstnanci	5	11	9
podnikatel bez zaměstnanců	12	17	15
odborný zaměstnanec	24	26	25
řadový úředník	5	11	9
pracovník ve službách a obchodě	10	3	5
dělník, řemeslník, zemědělský dělník	33	14	19
Sektor povolání			
soukromý	30	31	31
veřejný	51	44	47
neziskový	11	10	10
státní nebo samosprávný	8	15	12

	Staří členové 43 %	Noví členové 57 %	Celkem 100 %
<i>Příslušnost ke společenským skupinám</i>			
dělnická třída	34	29	31
nižší střední třída	23	22	22
střední třída	29	38	34
vyšší střední třída	3	4	4
vyšší třída	0	1	1
žádná z těchto tříd	11	6	8
<i>Příjem domácnosti</i>			
do 9999 Kč	29	19	23
od 10 000–14 999 Kč	36	31	33
od 15 000–19 999 Kč	20	22	21
od 20 000–24 999 Kč	8	15	12
od 25 000–29 999 Kč	3	5	4
od 30 000–39 999 Kč	3	3	3
od 40 000 Kč výše	2	5	3
<i>Velikost domácnosti</i>			
1 člen	21	15	17
2 členové	48	40	43
3 členové	17	21	19
4 členové a více	15	25	21
<i>Náboženství</i>			
římsko-katolické	99	97	98
jiné křesťanské	1	1	1
žádné	0	2	1
<i>Návštěvnost bohoslužeb</i>			
jednou za týden nebo častěji	86	86	86
jednou nebo dvakrát za měsíc	6	4	5
několikrát za rok	6	3	4
méně často	2	5	4
nikdy	1	1	1
<i>Velikost bydliště</i>			
méně než 1000 obyvatel	25	26	26
1001–2000 obyvatel	18	16	17
2001–5000 obyvatel	16	13	14
5001–10 000 obyvatel	14	11	12
10 001–50 000 obyvatel	18	19	19
více než 50 001 obyvatel	10	15	13

Zdroj: Dotazníkové šetření členů KDU-ČSL; Sociologický ústav AV ČR (N – 776).

méně než 2000 obyvatel, mají průměrný věk 65 let, zatímco v obcích nad 10 000 obyvatel je průměrný věk 62 let. Zároveň ti členové, kteří vstupovali do strany před rokem 1989, vykazují vyšší věkový průměr (68 let) než členové, kteří vstoupili po roce 1989 (60 let). Při hodnocení této skutečnosti je třeba vzít v úvahu, že jde o objektivní faktor, který je dán časovým posunem, který u starých členů nastal od vstupu do strany. V době výzkumného šetření to bylo minimálně 15 let (zároveň viz předpoklad zmíněný v předchozí části při komentáři k tabulce 5). Ve věku od 20 do 59 let je téměř polovina nových členů, zatímco u starých členů to není ani jedna čtvrtina. Logické je, že ve skupině členské základny mají noví členové stoprocentní převahu nejenom ve skupině od 20 do 29 let, ale také ve skupině od 30 do 39 let. Naopak prakticky vyrovnaný je poměr starých a nových členů ve věkové skupině od 70 do 79 let. Ve věkové skupině nad 80 let je potom poměr starých a nových členů 7:3.

Vysoké zastoupení nových členů v těchto věkových skupinách může být vysvětleno několika skutečnostmi. Po listopadu 1989 padla formální omezení pro členství v lidové straně a do strany se mohli navrátit členové, kteří z různých důvodů opustili stranu v období normalizace v 70. letech nebo ještě dříve. Na počátku 90. let navíc existovala ve stanovách strany podmínka předložit společně s přihláškou do strany doporučení dvou jiných členů strany. Doporučení představovalo specifickou formu záruky a s ohledem na tehdejší věkovou strukturu strany lze předpokládat, že tuto záruku snadněji získal generační vrstevník s vazbami na členy. Výjimkou mohli být rodinní příslušníci.

KDU-ČSL vykazuje ve věkové struktuře podobný trend, který zaznamenal výzkum členské základny Conservative Party ve Velké Británii v 90. letech. Podle tohoto výzkumu byla více jak polovina členů strany starší 66 let a průměrný věk byl nad 60 let (Whiteley, Seyd, Richardson 1994: 42). V případě Fine Gael je téměř polovina členů starší 55 let a průměrný věk kolem 52 let (Gallagher, Marsh 2002: 62). Podobnou věkovou strukturu můžeme zaznamenat i u jiných politických stran, pro zajímavost je uvádíme. Například v případě nizozemských stran je členů ve věku 45 let a výše v případě členů křesťanské CDA 88 %, v případě liberální VVD 79 % a v případě sociálnědemokratické PvdA 75 %. Obdobně i věková struktura kanadských stran je obdobná, neboť 77 % členů Liberal Party je nad 40 let a v případě Conservative Party je to 70 % (citováno dle Gallagher, Marsh 2002: 62).

Většina členů KDU-ČSL má nízké formální vzdělání. Více než 55 % členů má vzdělání základní nebo střední bez maturity, přičemž tento podíl je mnohem vyšší u starších členů. Zatímco v případě starých členů má základní nebo středoškolské vzdělání bez maturity 70 % těchto členů, tak v případě nových členů jich je méně než 50 %. Nižší míru vzdělání vykazují ženy, v jejichž případě 40 % má pouze základní vzdělání (u mužů je to 30 %). Jen pro srovnání uvádíme, že členové Fine Gael mají v polovině případů pouze základní vzdělání, z čehož více než polovina nemá vůbec žádné formální vzdělání (Gallagher, Marsh 2002: 63).

Ekonomická aktivita členů KDU-ČSL je výrazně ovlivněna věkovou strukturou členů. Necelých 70 % členů je v důchodu a pouze 25 % je ekonomicky aktivní. Mezi členy, kteří vstoupili do strany před rokem 1990, je podíl důchodců dokonce 80 %; u těch, co vstoupili po roce 1989, pouze 56 %. Z hlediska povolání je nejčastějším zaměstnáním odborný zaměstnanec (25 %), podnikatel (24 %) a dělnická profese (19 %). Členové, kteří vstoupili do strany po roce 1989, mnohem častěji vykonávají administrativní zaměstnání či podnikají. Z hlediska sektoru zaměstnání převažuje veřejný sektor (47 %). Celých 12 % členů je zaměstnáno ve státní správě nebo samosprávě. Nejvíce členů se subjektivně hlásí ke střední nebo dělnické třídě, následuje nižší střední třída. Směrem k vyšším třídám subjektivní zařazení prudce klesá.

Měsíční příjem domácnosti nepřesahuje u 77 % členů strany dvacet tisíc korun. Pro vysvětlení určitého rozporu mezi subjektivně deklarovanou příslušností ke střední třídě a relativně nízkým měsíčním příjmem domácnosti je opět třeba vzít v úvahu věkovou strukturu členské základny KDU-ČSL a velké procento členů v důchodovém věku. U těch přetrvává subjektivní zařazení ke střední třídě na základě povolání, které vykonávali před vstupem do důchodu. Tuto interpretaci potvrzuje rozdíl mezi výší příjmů mezi členy, kteří vstoupili před rokem 1989 a po něm, neboť staří členové mají v průměru nižší příjem domácnosti. Skoro čtvrtina starých i nových členů žije v obcích do tisíce obyvatel. Více nových členů žije ve městech nad 50 000 obyvatel, je to celých 15 % z nich, zatímco u starých členů je to pouze 10 %.

Členové KDU-ČSL mají vysokou míru religiozity. Strana je velice homogenní, pokud jde o vyznávanou konfesi, více jak 95 % členů se hlásí k římskokatolické církvi. Více než 85 % členů navštěvuje bohoslužby jednou nebo vícekrát za týden, pouze jedno procento nenavštěvuje bohoslužby vůbec. KDU-ČSL se v žádném období své existence neprofilovala přímo jako konfesní politická strana, přesto lze konstatovat, že vliv konfese na činnost strany bude významný a je zprostředkováván nikoliv pomocí institucionálního zakotvení, ale prostřednictvím individuálních hodnotových postojů jednotlivých členů a programového vybavení strany.

Významnou míru religiozity vykazuje členská základna Conservative Party ve Velké Británii, kde je míra religiozity 89 % a nejčastější konfesi je protestantismus (Anglikánská církev), ke kterému se hlásí 70 % členů (Whiteley, Seyd, Richardson 1994: 48). Již tato míra religiozity a konfesní homogenity vedla autory výzkumu ke konstatování, že Conservative Party může být označena za politické křídlo Anglikánské církve. Naopak obdobný výzkum členů Labour Party ukázal, že většina členů této strany se považuje na nevěřící nebo málo věřící (Seyd, Whiteley 2002: 36). Obdobnou strukturu členstva, jako má KDU-ČSL, má irská Fine Gael, kde 94 % členů jsou katolíci a 4 % protestanti. Zároveň 82 % členů strany navštěvuje bohoslužby jednou týdně nebo častěji (citováno dle Gallagher, Marsh 2002: 64).

4. Odlišnost a shodnost členské základny mezi Čechami a Moravou

Historický kontext ukazuje na specifický ideový rozpor mezi Čechami a Moravou, který je latentně v KDU-ČSL obsažen. Z toho důvodu se v našem textu věnujeme i tomuto historickému územnímu dělení. V následující části proto rozebereme některé sociodemografické ukazatele v závislosti na místu bydliště respondentů. Čechy a Moravu jsme vymezili současnými kraji, přičemž Moravu pro náš výzkum tvoří kraj Vysočina, Jihomoravský, Zlínský, Olomoucký a Moravskoslezský. Zbylé kraje tvoří území Čech. Srovnání obou území podává tabulka 7.

V průměru je na Moravě zastoupeno v členské základně více žen, zatímco v české části členské základny je podíl vyrovnaný. Z hlediska věku jsou obě území velmi podobná, nicméně česká část je v průměru starší, a to o necelý jeden rok. V Čechách je více vysokoškolsky vzdělaných členů a členové v Čechách častěji vykonávají odborné zaměstnání. Mezi členy v Čechách a na Moravě existují minimální rozdíly z hlediska příjmu a subjektivní příslušnosti ke společenským třídám. Odlišnosti u velikosti bydliště jsou dány především existencí Prahy. Celkově lze říci, že rozdíly mezi Čechami a Moravou se v těchto charakteristikách liší nepatrně a ve většině případů jsou statisticky nevýznamné.

Nejvyšší odlišnost mezi členy KDU-ČSL je v míře religiozity. Pouze 76 % členů v Čechách navštěvuje bohoslužby jednou nebo vícekrát za týden, zatímco na Moravě je to více jak 90 %. U moravských členů také nebyl ve vzorku respondentů nikdo, kdo by nenavštěvoval bohoslužby vůbec nikdy, zatímco mezi českými členy jsou to 2 % členů. V Čechách byl také zaznamenán nepatrný posun v příslušnosti k jiné církvi, než je katolická. Moravská část strany je konfesně naprosto homogenní. Jak na Moravě, tak v Čechách převládají noví členové, nicméně na Moravě je podíl nových členů větší.

Mezi členy KDU-ČSL v Čechách a na Moravě existují nepatrné odlišnosti v sociodemografických charakteristikách, především pokud jde o vzdělání. V případě KDU-ČSL je specifickým měřítkem míra religiozity a konfesní homogenita. Do jaké míry představuje vyšší konfesní homogenita a větší religiozita moravské části strany potenciál pro odlišnosti v praktické politice, však bude možné potvrdit až vyhodnocením konkrétních politických postojů.

Tabulka 7. Sociodemografická struktura členů KDU-ČSL – členění na Čechy a Moravu (sloupcová procenta)

	Čechy 33 %	Morava 67 %	Celkem 100 %
Pohlaví			
muž	50	47	48
žena	50	53	52
Věk			
18–29 let	2	2	2
30–39 let	6	3	4
40–49 let	10	10	10
50–59 let	16	21	19
60–69 let	24	25	25
70–79 let	29	27	28
80 let a více	13	10	11
Vzdělání			
základní	30	36	34
střední bez maturity	23	22	22
střední s maturitou	30	32	31
vysokoškolské	18	10	12
Ekonomické postavení			
ekonomicky aktivní	28	24	25
student, učeň	1	1	1
nezaměstnaný	1	3	2
důchodce	66	66	66
žena či muž v domácnosti	2	3	2
jiné	1	4	3
Povolání			
vedoucí, řídicí pracovník	17	18	17
podnikatel se zaměstnanci	7	10	9
podnikatel bez zaměstnanců	13	18	16
odborný zaměstnanec	31	22	25
řadový úředník	4	11	8
pracovník ve službách a obchodě	6	5	5
dělník, řemeslník, zemědělský dělník	22	17	19
Sektor povolání			
soukromý	31	31	31
veřejný	48	44	46
neziskový	10	11	11
státní nebo samosprávný	12	13	13

4. Odlišnost a shodnost členské základny mezi Čechami a Moravou

	Čechy 33 %	Morava 67 %	Celkem 100 %
<i>Příslušnost ke společenským skupinám</i>			
dělnická třída	30	32	32
nižší střední třída	20	22	22
střední třída	36	33	34
vyšší střední třída	5	3	4
vyšší třída	1	1	1
žádná z těchto tříd	7	8	8
<i>Příjem domácnosti</i>			
do 9999 Kč	22	23	23
od 10 000–14 999 Kč	32	34	33
od 15 000–19 999 Kč	23	20	21
od 20 000–24 999 Kč	10	13	12
od 25 000–29 999 Kč	7	4	5
od 30 000–39 999 Kč	4	3	3
40 000 Kč a výše	4	4	4
<i>Velikost domácnosti</i>			
1 člen	20	17	18
2 členové	44	42	43
3 členové	20	19	19
4 členové a více	17	23	21
<i>Náboženství</i>			
římsko-katolické	96	99	98
jiné křesťanské	2	0	1
žádné	2	0	1
<i>Návštěvnost bohoslužeb</i>			
jednou za týden nebo častěji	76	91	86
jednou nebo dvakrát za měsíc	6	4	5
několikrát za rok	9	2	4
méně často	6	2	4
nikdy	2	0	1
<i>Velikost bydliště</i>			
méně než 1000 obyvatel	22	27	26
1001–2000 obyvatel	11	20	17
2001–5000 obyvatel	16	14	15
5001–10 000 obyvatel	15	10	12
10 001–50 000 obyvatel	18	19	18
více než 50 001 obyvatel	18	10	13

Základní charakteristiky členské základny KDU-ČSL

	Čechy 33 %	Morava 67 %	Celkem 100 %
<i>Rok vstupu do strany</i>			
1935–1967	9	12	11
1968	11	11	11
1969–1989	25	19	21
1990	31	37	35
1991–2005	24	21	22
<i>Staří vs. noví členové strany</i>			
staří členové	45	42	43
noví členové	55	58	57

Zdroj: Dotazníkové šetření členů KDU-ČSL; Sociologický ústav AV ČR (N – 776).

5. Blízkost ke straně a rodinné vazby

Tabulka 8 dokládá, že osobní vazba ke straně je mezi členy, bez rozdílu délky členství, velmi vysoká. Devět z deseti členů se cítí být ke straně velice nebo docela blízko. Z toho plyne, že strana může spoléhat na loajální členstvo. U nových členů zaznamenáváme pokles subjektivního pocitu blízkosti ke straně. Zatímco ze starých členů se velice blízko straně cítí více jak polovina z nich, u nových členů je to necelých 40 %. U starých členů se pocit blízkosti ke straně zvyšuje v závislosti na období, ve kterém vstupovali do strany. Čím delší čas uplynul od vstupu do strany, tím bližší je vztah ke straně. Stejnou závislost lze nalézt i u nových členů. Polovina nových členů se ovšem cítí být straně docela blízko, počet nových členů cítících se straně docela blízko se zvyšuje se zkracující se délkou členství. Mezi novými členy je také většina těch, kteří se cítí být straně nepříliš nebo ani trochu blízko. Mezi novými a starými členy je charakter členství, pokud jde o blízkost straně, jemně odlišný, noví členové mají ke straně rezervovanější vztah. Odlišnost lze zaznamenat i podle geografického členění na Čechy a Moravu, kdy moravští členové mají ke straně silnější osobní vztah.

Soulad členské základny se stranou je významným faktorem pro úspěch strany ve volbách. Členové strany (a jejich rodinní příslušníci) jsou podle Seyda a Whiteleyho tradičně nejaktivnějšími voliči strany a jsou ochotni přispívat různými formami na činnost strany (Seyd, Whiteley 2002: 39). Podle nich tak platí, že čím větší a se stranou spřízněnější je členská základna, tím vyššího volebního výsledku může strana dosáhnout. Podíl členů na celkovém počtu voličů strany je u KDU-ČSL druhý nejvyšší v České republice, ovšem dlouhodobě klesá, a to především kvůli klesajícímu počtu členů. Zároveň i pokles subjektivního pocitu blízkosti ke straně může být pro budoucí vývoj strany vážným problémem. Jde o příznak snížené schopnosti strany udržet si sympatizanty a nejvýraznější voličskou skupinu.

Subjektivní pocit blízkosti ke straně je do velké míry spojen se způsobem rekrutace členů. Při ní mohou velkou roli sehrát rodinné vztahy, a proto jsme se zaměřili na prozkoumání toho, jak souvisí rodinné vztahy s věkem vstupu do strany. Z tabulky 9 je zřejmé, že rodinné vazby jsou při rekrutaci členů u KDU-ČSL velice silné. Dále ti členové, kteří vstupují do strany v mladém věku, spoléhají mnohem více na rodinné kontakty. Ti, kteří vstoupili do strany do 30 let svého věku, alespoň v 75 % případů měli již ve straně některého člena vlastní rodiny, především rodiče.

Na základě získaných údajů lze konstatovat, že existuje rozdíl mezi starými a novými členy, pokud jde o vliv rodinných příslušníků na vstup do strany. Předchozí členství rodičů ve straně ovlivnilo 58 % starých členů oproti 38 % nových členů. Minimální rozdíly lze zaznamenat ve vlivu předchozího členství rodičů ve straně v případě porovnání Čech a Moravy. Pokud budeme dále analyzovat členy strany podle věku, ve kterém vstoupili do strany, zjistíme, že u starých členů KDU-ČSL měly rodinné vazby největší vliv na skupiny členů, kteří vstupovali do strany jako nejmladší. Ti byli ovlivněni rodinnými vazbami zhruba ve třech čtvrtinách případů. Nutné je poukázat především

Tabulka 8. Blízkost ke straně KDU-ČSL dle období vstupu do strany a území (řádková procenta)

	Velmi blízko	Docela blízko	Nepříliš blízko	Ani trochu blízko	Celkem
Staří členové	55	40	5	0	100
1935–1967	69	25	4	1	100
1968	62	35	3	0	100
1969–1989	44	50	6	0	100
Mladší členové	39	48	11	2	100
1990	43	45	10	2	100
1991–2005	34	52	12	2	100
Celkem	46	44	8	1	100
Čechy	40	50	8	1	100
Morava	50	40	8	2	100
Celkem	47	44	8	1	100

Zdroj: Dotazníkové šetření členů KDU-ČSL; Sociologický ústav AV ČR (N – 776).

na velký nárůst vlivu členství rodičů u skupin nad padesát let, a to zejména u starých členů. Obdobný vliv rodinného prostředí na vstup do strany můžeme vysledovat u jednotlivých věkových skupin při srovnávání okolností vstupu mezi Čechami a Moravou.

Whiteley, Seyd a Richardson dokládají na dlouhodobých přehledech pokles vlivu rodinných vazeb na vstup do britské Conservative Party. Podle jejich údajů vliv rodinných vazeb od doby před druhou světovou válkou kontinuálně klesá. V době před druhou světovou válkou ovlivnily rodinné vazby 64 % členů vstupujících v té době do strany, zatímco u vstupujících v devadesátých letech minulého století to bylo pouze 15 % případů. Oproti tomu se od předválečného období zdvojnásobil vliv sociálních kontaktů. V devadesátých letech minulého století představoval mezi motivy vstupu do strany 64 % případů (Whiteley, Seyd, Richardson 1994: 79). U Labour Party ovlivnilo předchozí členství rodičů nebo manželky/manžele 38 % členů (Seyd, Whiteley 2002: 39).

Vytvořili jsme časovou řadu podle roku vstupu do strany a v této řadě jsme sledovali vliv rodinných vazeb na vstup do strany (viz tabulku 10). Zvolili jsme celkem pět období, která jsou pro KDU-ČSL určitým způsobem charakteristická, a zabývali jsme se vlivem rodinných vazeb na vstup do strany. První období je relativně široké, je to dáno malou četností výskytu respondentů v nejstarším období. Rok 1990 je možné ponechat jako samostatnou etapu, protože v tomto roce vstoupilo do strany velké množství nových členů. Její analýza tak má samostatnou vypovídací hodnotu.

Vliv rodiny na vstup do strany je nejsilnější u skupiny členů, kteří vstoupili do strany do roku 1967. Rodiče ve straně měly skoro tři čtvrtiny z nich. Každý desátý v této skupině uvedl předchozí členství manžela nebo manželky. U členů vstupujících v roce 1968 mělo členství rodičů vliv na polovinu z nich a stejný poměr zůstal i v následujícím období do roku 1989. Vazby na rodiče poklesly u vstupujících po roce 1989 na necelých 40 %. Rozdíly mezi Moravou a Čechami jsou u jednotli-

Tabulka 9. Rodinné zázemí při vstupu člena do strany dle věku při vstupu (sloupcová procenta)

	16–19	20–29	30–39	40–49	50–59	Více než 60 let	Celkem
<i>Čechy</i>							
Rodič ve straně	60	51	43	41	55	26	45
Manžel/ka ve straně	0	5	11	3	3	16	7
Někdo z rodiny ve straně	10	10	9	13	5	10	9
Nikdo z rodiny ve straně	30	33	37	44	37	48	39
Celkem	100	100	100	100	100	100	100
<i>Morava</i>							
Rodič ve straně	78	64	47	32	45	40	47
Manžel/ka ve straně	0	7	10	12	7	8	9
Někdo z rodiny ve straně	4	10	11	10	4	18	10
Nikdo z rodiny ve straně	19	19	31	46	45	35	35
Celkem	100	100	100	100	100	100	100
<i>Vstup před rokem 1989</i>							
Rodič ve straně	72	70	49	43	71	60	58
Manžel/ka ve straně	0	8	15	11	7	20	10
Někdo z rodiny ve straně	3	8	6	4	0	20	6
Nikdo z rodiny ve straně	24	14	31	42	21	0	26
Celkem	100	100	100	100	100	100	100
<i>Vstup po roce 1989</i>							
Rodič ve straně	67	38	39	32	44	33	38
Manžel/ka ve straně	0	3	5	9	6	11	7
Někdo z rodiny ve straně	22	13	20	11	5	12	12
Nikdo z rodiny ve straně	11	47	36	48	46	44	43
Celkem	100	100	100	100	100	100	100
<i>Celkem</i>							
Rodič ve straně	68	60	46	36	47	35	47
Manžel/ka ve straně	0	6	11	10	5	11	8
Někdo z rodiny ve straně	11	9	11	9	5	13	9
Nikdo z rodiny ve straně	21	24	33	45	43	41	36
Celkem	100	100	100	100	100	100	100

Zdroj: Dotazníkové šetření členů KDU-ČSL; Sociologický ústav AV ČR (N – 776).

Tabulka 10. Rodinné zázemí při vstupu člena do strany dle období vstupu (sloupcová procenta)

	1935–1967	1968	1969–1989	1990	1991–2005	Celkem
<i>Čechy</i>						
Rodič ve straně	68	50	52	39	35	45
Manžel/ka ve straně	5	4	12	3	8	7
Někdo z rodiny ve straně	5	8	8	14	6	9
Nikdo z rodiny ve straně	21	38	28	44	50	39
Celkem	100	100	100	100	100	100
<i>Morava</i>						
Rodič ve straně	76	50	51	37	41	47
Manžel/ka ve straně	12	16	10	3	13	9
Někdo z rodiny ve straně	0	0	12	14	11	10
Nikdo z rodiny ve straně	12	34	27	46	34	34
Celkem	100	100	100	100	100	100
<i>Celkem</i>						
Rodič ve straně	74	51	53	38	39	47
Manžel/ka ve straně	11	12	11	3	11	8
Někdo z rodiny ve straně	0	3	9	14	10	9
Nikdo z rodiny ve straně	14	34	28	45	40	36
Celkem	100	100	100	100	100	100

Zdroj: Dotazníkové šetření členů KDU-ČSL; Sociologický ústav AV ČR (N – 776).

vých časových období minimální. Ve skupině vstupujících do roku 1967 jsme zaznamenali vyšší vliv členství rodičů u respondentů z Moravy. V následujících obdobích se tento poměr mezi Čechami a Moravou vyrovnal.

6. Porovnání základních sociodemografických charakteristik členů a voličů KDU-ČSL

V tabulce 11 uvádíme základní sociodemografické charakteristiky členů KDU-ČSL v porovnání s voliči strany, především s voliči strany ve volbách do Poslanecké sněmovny v roce 2006. Mezi voliči KDU-ČSL jsou ženy zastoupeny ve větší míře než mezi členy strany. Voliči strany se objevují u mladších a středních věkových skupin, které jsou mezi členy strany zastoupeny v menší míře. S ohledem na věkovou strukturu voličů KDU-ČSL mezi nimi také nalezneme více ekonomicky aktivních osob, než je tomu u členů strany. Ekonomicky aktivních je víc než polovina voličů KDU-ČSL, zatímco u členů je to čtvrtina. Druhou nejčastější skupinou voličů jsou důchodci, podíl této skupiny na voličích strany dosahuje zhruba 40 %. Nepatrný nárůst oproti členům lze u voličů zaznamenat u skupiny studentů a učňů a mezi osobami v domácnosti.

Pokud jde o vykonávaná povolání u ekonomicky aktivních, potom je mezi voliči KDU-ČSL zřetelný úbytek řídicích pracovníků a manažerů. Oproti tomu mezi voliči převažují osoby pracující ve službách nebo obchodě a v dělnických profesích. Tomu odpovídá i skutečnost, že se voliči KDU-ČSL častěji zařazují k dělnické třídě a k nižší střední třídě a méně se oproti členům strany zařazují ke střední třídě. Voliči strany tedy subjektivně vnímají svoje postavení ve společnosti hůře než členové strany, a to i přesto, že domácnosti voličů dosahují vyšších příjmů než domácnosti členů. Tato skutečnost je vysvětlitelná tím, že mezi voliči strany je více ekonomicky aktivních než mezi členy. Důležitým faktorem může v této souvislosti být i to, že voliči KDU-ČSL častěji žijí ve větších městech.

U členů KDU-ČSL je charakteristickým znakem silná religiozita a konfesní homogenita. Konfesní homogenita existuje i mezi jejími voliči. Devět z deseti voličů strany se hlásí k římskokatolické církvi, pouze dvě procenta voličů se nehlásí k žádnému náboženství. Slabší než u členů strany je u voličů míra religiozity. Pouze polovina voličů navštěvuje bohoslužby jednou nebo vícekrát za týden a pětina z nich jednou nebo vícekrát za měsíc. Přesto je míra religiozity i konfesní homogenity voličů KDU-ČSL velmi vysoká.

**Tabulka 11. Srovnání základních charakteristik členů a voličů KDU-ČSL
(sloupcová procenta)**

	Členové KDU-ČSL	Voliči květen 2005	Voliči červen 2006
Pohlaví			
muž	48	34	39
žena	52	66	61
Věk			
18–29 let	2	11	8
30–39 let	4	12	11
40–49 let	10	22	16
50–59 let	19	26	28
60–69 let	25	16	25
70–79 let	28	12	8
80 let a více	11	0	3
Vzdělání			
základní	34	21	18
střední bez maturity	22	44	43
střední s maturitou	31	30	25
vysokoškolské	12	5	14
Ekonomické postavení			
ekonomicky aktivní	25	53	51
student, učeň	1	5	2
nezaměstnaný	2	3	2
důchodce	66	36	40
žena či muž v domácnosti	2	3	5
jiné	3	0	0
Povolání mezi ekonomicky aktivními			
manažer, řídící pracovník	17	0	4
podnikatel, živnostník	25	13	20
odborný zaměstnanec	25	28	16
řadový úředník	9	8	9
pracovník ve službách a obchodě	5	15	16
dělník, řemeslník, zemědělský dělník	19	36	36
Sektor povolání			
soukromý	31	–	53
veřejný	45	–	40
neziskový	11	–	0
státní nebo samosprávní	13	–	8

6. Porovnání základních sociodemografických charakteristik členů a voličů KDU-ČSL

	Členové KDU-ČSL	Voliči květen 2005	Voliči červen 2006
<i>Náboženství</i>			
římsko-katolické	98	83	90
jiné křesťanské	1	6	7
žádné	1	11	2
<i>Návštěvnost bohoslužeb</i>			
jednou za týden nebo častěji	86	–	44
jednou nebo dvakrát za měsíc	5	–	20
několikrát za rok	4	–	18
méně často	4	–	14
nikdy	1	–	5
<i>Příslušnost ke společenským skupinám</i>			
dělnická třída*	32	–	36
nižší střední třída	22	–	27
střední třída	34	–	28
vyšší střední třída	4	–	8
vyšší třída	1	–	1
žádná z těchto tříd	8	–	0
<i>Příjem domácnosti**</i>			
do 9999 Kč	23	26	25
od 10 000–14 999 Kč	33	19	10
od 15 000–19 999 Kč	21	19	4
od 20 000–24 999 Kč	12	13	21
od 25 000–29 999 Kč	4	13	9
od 30 000–39 999 Kč	3	3	21
od 40 000 Kč výše	4	6	10
<i>Velikost domácnosti</i>			
1 člen	18	30	23
2 členové	43	26	37
3 členové	19	18	14
4 členové a více	21	26	26
celkem	100	100	100
<i>Velikost bydliště</i>			
méně než 1000 obyvatel	26	26	23
1001–2000 obyvatel	17	19	12
2001–5000 obyvatel	15	6	18
5001–10 000 obyvatel	12	11	11
10 001–50 000 obyvatel	18	19	17
více než 50 001 obyvatel	13	18	20

	Členové KDU-ČSL	Voliči květen 2005	Voliči červen 2006
<i>Členství v odborech</i>			
současný člen	10	–	8
bývalý člen	29	–	55
nikdy nebyl členem	61	–	37
<i>Volební preference v době sběru dat</i>			
ČSSD	–	18	20
ODS	–	27	22
KSČM	–	14	8
KDU-ČSL	–	8	5
Strana zelených	–	3	4
jiná strana	–	4	3
žádná strana	–	11	37
neví	–	16	–
celkem	–	100	100

Zdroj: Dotazníkové šetření členů KDU-ČSL; Sociologický ústav AV ČR (N – 776). Údaje o voličích jsou převzaty ze šetření Centra pro výzkum veřejného mínění Sociologického ústavu AV ČR Naše společnost 2005, v05–06 (šetření bylo realizováno na přelomu června a července 2005) a Česká povolební studie 2006 (šetření realizovalo Centrum pro výzkum veřejného mínění Sociologického ústavu AV ČR v červnu 2006).

Poznámka: * V populačním šetření z roku 2006 byla škála šestibodová, přičemž kategorie dělnická třída a nižší třída byly spojeny do jedné, tvořící dělnickou třídu. ** V populačním šetření z roku 2006 jsou kategorie příjmu ve dvou případech odlišné: druhá kategorie má rozsah 10 000–15 999 Kč a čtvrtá 20 000–25 999 Kč.

7. Závěr: typizace členské základny

Typický člen KDU-ČSL, který do strany vstoupil před rokem 1989, je v současnosti v důchodu, dosáhl nejčastěji základního vzdělání a v období ekonomické aktivity vykonával dělnické nebo řemeslné povolání. Je římskokatolického vyznání a bohoslužby navštěvuje pravidelně, nejčastěji jednou za týden. Do strany vstoupil pod vlivem rodinného prostředí a stále se cítí být straně velice blízko. Žije v malé obci.

Typický člen KDU-ČSL, který do strany vstoupil po roce 1989, je v současnosti v důchodu nebo je ještě ekonomicky aktivní a důchodové hranici se blíží. Nejčastěji dosáhl středoškolského vzdělání a vykonával nebo vykonává odborné nebo administrativní zaměstnání. Je římskokatolického vyznání a bohoslužby navštěvuje pravidelně, nejčastěji jednou za týden. Do strany nevstupoval pod vlivem rodinného prostředí a straně se cítí být velice blízko. Žije v malé obci. V Čechách ho lze častěji nalézt i ve velkém městě.

Mezi členy KDU-ČSL existují silné rodinné vazby, silná religiozita a velká konfesní jednota. Kombinace těchto tří faktorů představuje silnou ideovou soudržnost strany, pokud jde o základní pohled na společnost a postavení jednotlivce ve společnosti. O KDU-ČSL můžeme hovořit jako o straně individuální konfese. Členové strany se subjektivně cítí být reprezentanty střední třídy. Rozdíly v členské základně mezi Čechami a Moravou, resp. mezi starými a novými členy jsou relativně malé, objevují se však u faktorů, jako je míra religiozity, konfesní homogenita a míra dosaženého vzdělání, a mohou proto v budoucnu představovat významný předmět vnitrostranické diskuse.

KDU-ČSL se v relativně krátkém časovém období může dostat do silné generační krize. Věkový průměr členské základny je velice vysoký. Na základě našeho šetření můžeme konstatovat, že v KDU-ČSL stále nedochází k přirozené generační obměně členské základny.

Literatura

- Gallagher, Michael, Michael Laver, Peter Mair. 2001. *Representative Governmet in Modern Europe: Institutions, Parties, and Governments*. New York: McGraw-Hill (3rd edition).
- Gallagher, Michael, Michael Marsh. 2002. *Days of Blue Loyalty: The Politics of Membership of the Fine Gael Party*. Dublin: PSAI Press.
- KDU-ČSL. 2005a. *Stanovy KDU-ČSL ve znění schváleném Celostátní konferencí KDU-ČSL na svých zasedáních konaných ve dnech 19. a 30. března 2005 v Praze*. Praha: KDU-ČSL.
- KDU-ČSL. 2005b. *Zpráva o politické a organizační činnosti strany a plnění usnesení sjezdu 2003*. Praha: KDU-ČSL.
- KDU-ČSL. 2006. *Sociálně tržní hospodářství – volební program KDU-ČSL pro roky 2006 – 2010*. Praha: KDU-ČSL.
- Linek, Lukáš, Štěpán Pecháček. 2005. „K důvodům nízkého počtu členů českých politických stran.“ Pp. 59–80 in Zdenka Mansfeldová, Aleš Kroupa (eds.). *Participace a zájmové organizace v České republice*. Praha: Sociologické nakladatelství.
- Mair, Peter, Ingrid van Biezen. 2001. „Party Membership in Twenty European Democracies, 1980–2000.” *Party Politics* 7 (1): 5–21.
- Seyd, Patrick, Paul Whiteley. 1992. *Labours Grass Roots: The Politics of Party Membership*. Oxford: Oxford University Press.
- Seyd, Patrick, Paul Whiteley. 2002. *New Labour's Grassroots: The Transformation of the Labour Party Membership*. Basingstoke: Palgrave-Macmillan.
- Whiteley, Paul, Patrick Seyd. 2002. *High-Intensity Participation: The Dynamics of Party Activism in Britain*. Ann Arbor, MI: Michigan University Press.
- Whiteley, Paul, Patrick Seyd, Jeremy Richardson. 1994. *True Blues: The Politics of Conservative Party Membership*. Oxford: Oxford University Press.

Příloha – Design výzkumu členů KDU-ČSL

Dotazníkové šetření členů KDU-ČSL mělo vedle ryze popisných a zjišťovacích cílů i několik teoretických záměrů. Za prvé chceme testovat základní teorie ohledně programových postojů členů politické strany, především Mayův zákon kurvilineární disparity (May 1973). Testování Mayova zákona v podmínkách stran s organizovaným členstvím vyžaduje jeho určité přizpůsobení, především z hlediska definice stranických úrovní. Z toho důvodu jsme vedle řadových členů provedli šetření i mezi okresními a krajskými předsedy organizací, okresními a krajskými tajemníky a členy Celostátní konference. V průběhu konání dotazníkového šetření členů KDU-ČSL jsme zároveň provedli šetření postojů v české populaci, aby bylo možné postoje členů strany porovnat i s postoji voličů strany.

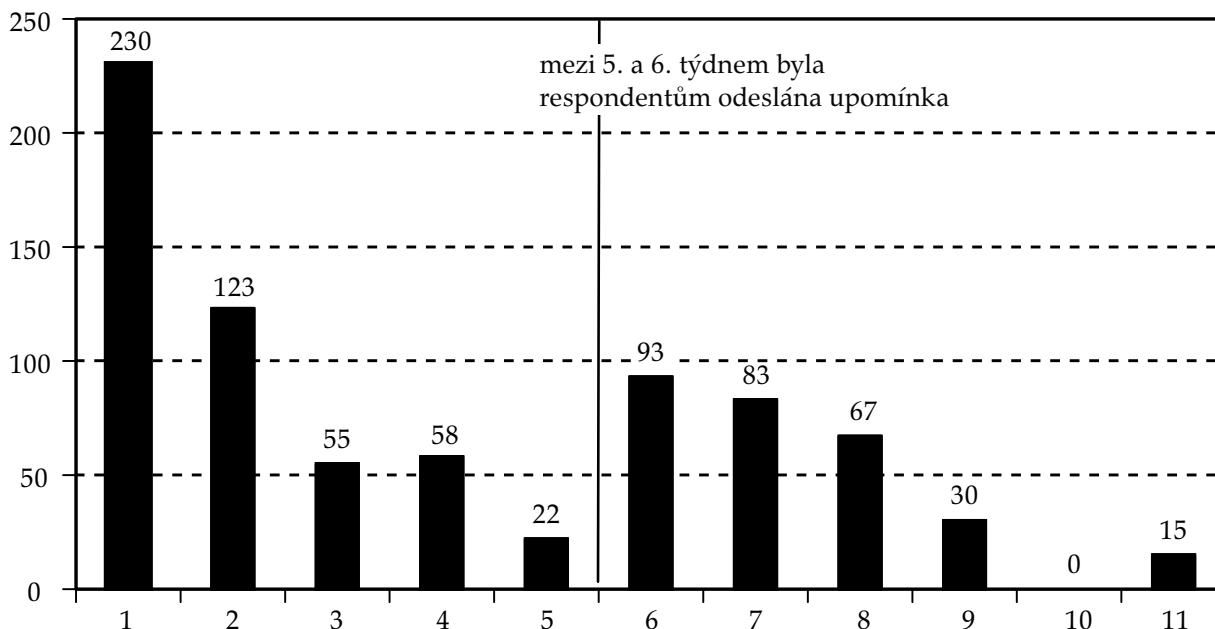
Za druhé budeme zjišťovat zdroje stranického aktivismu. V tomto směru je v současné literatuře nejvíce přijímaná teorie všeobecných incentívů k aktivismu, kterou vypracovali Paul Whiteley a Patrick Seyd (Seyd, Whiteley 1992; Seyd, Whiteley 2002; Whiteley, Seyd, Richardson 1994; Whiteley, Seyd 2002). V dotazníkovém šetření členů proto máme rozsáhlou sadu otázek, které měří jednotlivé indikátory použité v jejich modelu. Tyto indikátory byly v některých případech upraveny pro českou realitu.

Dotazníkové šetření členů KDU-ČSL proběhlo s podporou vedení strany. Díky tomu bylo možné využít členskou databázi jako oporu výběru, takže bylo možné provést náhodný výběr mezi členy strany. Podpora vedení strany se projevila i v tom, že každý dotazník byl doprovázen úvodním dopisem, v němž místopředseda KDU-ČSL Jan Kasal zdůraznil hodnotnost našeho výzkumného záměru a požádal členy o vyplnění dotazníku. Strana do obsahu dotazníku vůbec nezasahovala. Pouze jsme po dohodě s představiteli KDU-ČSL vložili do dotazníku jednu otázku na téma, které vedení zajímalo.

Z výše uvedeného je zřejmé, že dotazníkové šetření členů KDU-ČSL bylo nezávislým a akademickým podnikem (myšleno nezávislým na KDU-ČSL ve smyslu hodnotovém a akademickým ve smyslu cílů šetření). Šetření bylo financováno z grantového projektu *Politicko-právní institucionální rámec České republiky a jeho proměny v kontextu vstupu do Evropské unie*, podpořeno MPSV (grant č. 1J 004/04-DP1; vedoucí projektu PhDr. Zdenka Mansfeldová, Sociologický ústav AV ČR). Podpora vedení KDU-ČSL se nicméně projevila v tom, že jsme jako výzkumníci souhlasili s tím, že zjištění nebudeme publikovat před volbami do Poslanecké sněmovny v roce 2006 a že naše zjištění, jež budou publikována v odborné literatuře, poskytneme také vedení strany.

Dotazníky byly respondentům zasílány poštou společně s obálkou se zpáteční adresou a předplacenou známkou. Proto byly dotazníky koncipovány jako vyplňované respondentem. Respondenti měli možnost v případě zájmu či dotazů kontaktovat členy výzkumného týmu Lukáše Linka a Štěpána Pecháčka buď pomocí telefonu nebo elektronické pošty. Elektronická verze dotazní-

**Graf P.1. Návrtnost dotazníků při šetření členů KDU-ČSL
(po jednotlivých týdnech od odeslání)**



Zdroj: Dotazníkové šetření členů KDU-ČSL; Sociologický ústav AV ČR (N – 776).

ků je dostupná na internetové stránce oddělení Sociologie politiky Sociologického ústavu AV ČR: <http://www.soc.cas.cz/departments/cz/4/50/Sociologie-politiky.html> (byly použity dvě verze dotazníků, jedna pro zaměstnance a druhá pro členy). Dotazník obsahoval celkem 74 otázek. Jednotlivé tematické oblasti byly: 1. vstup do strany; 2. spojení s místní organizací; 3. aktivita ve straně; 4. volební chování; 5. politické postoje; 6. postoje ke straně; 7. postoje k politice; 8. sociodemografické údaje; a 9. politické sympatie.

Dotazování probíhalo od 13. 5. 2005, kdy byly dotazníky rozeslány poštou, do konce srpna (22. 8. 2005 přišel poslední vyplněný dotazník). První dotazníky jsme poštou obdrželi 17. 5. 2005 a v prvním týdnu přišlo 230 dotazníků, což tvořilo návratnost 12 %. Návratnost měla v následujících týdnech klesající tendenci a na konci pátého týdne (20. 6. 2005) jsme respondentům odeslali dopis, v němž jsme je upozornili na probíhající šetření s cílem zvýšit návratnost. Tento krok měl přímý vliv na zvýšení počtu vrácených dotazníků (viz graf P.1). Členové Celostátní konference KDU-ČSL byli osloveni na jednání CK (3. června 2005), kdy jim dotazník s žádostí o vyplnění byl vložen do podkladů pro jednání. Zaměstnancům KDU-ČSL byl dotazník rozdělán v průběhu června 2005.

Dotazování byly následující úrovně strany: 1. řadoví členové; 2. předsedové okresních a krajských organizací; 3. tajemníci okresních a krajských organizací; 4. členové Celostátní konference; 5. zaměstnanci KDU-ČSL v centru (především zaměstnanci pracující v Paláci Charitas a v jedné z komor Parlamentu ČR). Ve všech úrovních s výjimkou řadových členů byli dotazováni všichni členové

Tabulka P.1. Výběr respondentů v jednotlivých krajích

Rozdělení do krajů	Počet členů	Počet alokovaných dotazníků	Dotazník na počet členů
1. Praha, St, Sev a Zap Čechy (PHA, STC, PLZ, KVA, UST, LIB)	6738	500	13
2. J a V Čechy (JHČ, HKR, PCE)	8002	500	16
3. Morava (VYS, JHM, OLO, ZLN, MSL)	29568	750	39
Celkem	44308	1750	–

Zdroj: autoři.

dané úrovni. Důvodem byl záměr oslovit tyto aktivní skupiny ve straně zvlášť, a to v jejich plném počtu vzhledem k malému počtu členů těchto úrovní (viz výše zmíněný zájem testovat Mayův zákon). V případě řadových členů jsme chtěli zajistit možnost dělat analýzy i na podsouborech členů z jednotlivých krajů, resp. regionů (Čechy – Morava). Vzhledem ke koncentraci členské základny na Moravě jsme se rozhodli pro náhodný stratifikovaný výběr. Jako cílové jsme si zvolili odeslání celkem 1750 dotazníků řadovým členům. Poté jsme alokovali cílový počet dotazníků na každý region a určili, kolik členů připadá na každý dotazník, resp. kolikátého každého člena v kraji zahrneme do výběru a kolik členů v každém kraji bude takto vybráno (techniku výběru pro jednotlivé kraje ukazuje tabulka P.1).

Poté, co jsme určili počet vybraných členů v každém kraji, jsme vybrali v databázi členů KDU-ČSL pomocí náhodného výběru požadovaný počet členů (náhodná čísla byla vygenerována v programu SPSS). Z databáze byli vyloučeni ti členové, kteří v době šetření byli zaměstnanci strany (například v pozici okresního či krajského tajemníka) či byli ve stranické funkci od okresní úrovně výše (okresní a krajské předsedy, členové Celostátní konference). U takto vybraných členů jsme získali jméno (a tedy i pohlaví), adresu, rok narození a rok vstupu do strany (u významné části členů tato informace v databázi členů chybí). Tito členové byli obesláni dotazníkem. V průběhu dvou týdnů od odeslání se nám vrátilo 22 dotazníků buď kvůli chybné adrese, úmrtí daného člena nebo nám někteří členové vrátili dotazník s tím, že jsou příliš staří, že se o politiku již nezajímají či že ze strany vystoupili. Těchto 22 členů bylo nahrazeno jinými členy vybranými z databáze; těmto byl dotazník rozeslán v době rozesílání upomínky (20. 6. 2005).

Celková návratnost mezi řadovými členy byla necelých 37 %. Pro srovnání uvádíme, že při obdobné metodologii dosáhli irští výzkumníci při šetření členů Fine Gael návratnosti 46 % s tím rozdílem, že v jejich případě byl členům dotazník zaslán celkem dvakrát (Gallagher, Marsh 2002: 224), šetření členů britské Labour Party mělo v roce 1990 návratnost 62 % při čtyřech rozesláních dotazníků a upomínek a v roce 1997 byla dokonce 63 % (Seyd, Whiteley 2002: 187). Whiteley, Seyd a Richardson dosáhli 63 % návratnosti při šetření členské základny Conservative Party v roce 1992. Při tomto šetření rozesílali dvě upomínky, se druhou upomínkou posílali znovu dotazník (Whiteley, Seyd, Richardson 1994: 240).

Návratnost byla v jednotlivých krajích odlišná. Nejvyšší byla v českých krajích (Ústecko a Liberecko 46 %, Královéhradecko 43 %), nejnižší naopak na Moravě (Zlínsko 33 % a Moravskoslezsko 34 %) a ve Středočeském kraji (29 %). Mezi předsedy okresních a krajských organizací byla návratnost 58 %

Tabulka P.2. Návratnost dotazníků v jednotlivých krajích a skupinách respondentů

	Počet členů	Dotazníků na kraj	Obdržených dotazníků	Návratnost	Podíl na celkovém počtu dotazníků	Podíl na dotaznících od řadových členů
Praha	1321	98	38	38,8	4,9	5,9
Středočeský kraj	2591	192	55	28,6	7,1	8,5
Jihočeský kraj	2523	158	54	34,2	7,0	8,4
Plzeňský kraj	1198	89	33	37,1	4,3	5,1
Karlovarský kraj	350	26	11	42,3	1,4	1,7
Ústecký kraj	546	41	19	46,3	2,4	2,9
Liberecký kraj	732	54	25	46,3	3,2	3,9
Královéhradecký kraj	2083	130	56	43,1	7,2	8,7
Pardubický kraj	3396	212	87	41,0	11,2	13,5
Kraj Vysočina	4712	120	47	39,2	6,1	7,3
Jihomoravský kraj	9617	244	88	36,1	11,3	13,6
Olomoucký kraj	4616	117	42	35,9	5,4	6,5
Zlínský kraj	5442	138	46	33,3	5,9	7,1
Moravskoslezský kraj	5181	131	44	33,6	5,7	6,8
Předsedové OkO a KO	100		58	58,0	7,5	–
Tajemníci OkO a KO	46		36	78,3	4,6	–
Celostátní konference	100		19	19,0	2,4	–
Zaměstnanci KDU-ČSL v centru	30		18	60,0	2,3	–
Celkem členů	44584	1750	645	36,9	–	100,0
Celkem	–	2026	776	38,3	100,0	–

Zdroj: Dotazníkové šetření členů KDU-ČSL; Sociologický ústav AV ČR (N – 776).

a mezi tajemníky dokonce 78 % (pro srovnání – irští výzkumníci při šetření předsedů místních organizací Fine Gael uvádějí návratnosti 52 % (Gallagher, Marsh 2002: 224). Naopak mezi členy Celostátní konference byla návratnost pouhých 19 %. Celkově byla návratnost 38 % (viz tabulku P.2).

Nižší návratnost pokládáme za důsledek především věkové struktury členské základny. V několika případech nám byl zaslán dotazník zpět s dopisem, že daná osoba je příliš stará, politiku už nesleduje, případně že nemůže číst apod. Úmrtí a špatnou adresu v případech, že se nám obálka s dotazníkem vrátila zpět, jsme řešili dovýběrem.

Na základě některých proměnných můžeme porovnat reprezentativitu našeho datového souboru s výběrovým souborem, tedy se souborem členů, kteří byli osloveni a byl jim zaslán dotazník. Databáze KDU-ČSL o každém členovi obsahuje informace o pohlaví a o roku narození (databáze má neúplné informace například i o roku vstupu do strany apod.). Celkově se podařilo zajis-

Tabulka P.3. Vybrané charakteristiky výběrového a datového souboru v jednotlivých krajích a skupinách respondentů

	Datový soubor		Výběrový soubor		Odlišnost	
	Muž	Průměrný věk	Muž	Průměrný věk	v %	v letech
Praha	50	63	46	63	4	0
Středočeský kraj	42	65	45	65	-3	1
Jihočeský kraj	52	67	52	66	0	1
Plzeňský kraj	52	60	54	62	-2	-2
Karlovarský kraj	45	52	27	59	19	-8
Ústecký kraj	53	65	41	61	11	4
Liberecký kraj	72	60	48	63	24	-3
Královéhradecký kraj	55	64	43	63	12	1
Pardubický kraj	48	65	47	64	1	0
Kraj Vysočina	43	63	48	65	-6	-2
Jihomoravský kraj	52	64	48	64	5	0
Olomoucký kraj	55	60	44	64	10	-4
Zlínský kraj	43	64	45	64	-1	0
Moravskoslezský kraj	41	64	39	62	2	2
Předsedové OkO a KO	83	52	88	52	-5	0
Tajemníci OkO a KO	57	49	52	48	5	1
Celkem	53	62	48	63	4	-1

Zdroj: Dotazníkové šetření členů KDU-ČSL; Sociologický ústav AV ČR (N – 776).

tit reprezentativitu našeho souboru – procentní odlišnost v zastoupení mužů je 4 % a odlišnost v průměrném věku datového a výběrového souboru je pouhý jeden rok. Muži mají tendenci odpovídat v mnohem menší míře než ženy a odpovídaly nám také více mladší osoby. V jednotlivých krajích nicméně došlo k některým významnějším odchylkám. Jedná se především o ty kraje, kde je malý počet členů a v našem souboru jsou zastoupeny několika desítkami členů. Jedná se především o kraje Karlovarský, Ústecký a Liberecký.

Literatura

- Gallagher, Michael, Michael Marsh. 2002. *Days of Blue Loyalty: The Politics of Membership of the Fine Gael Party*. Dublin: PSAI Press.
- May, John D. 1973. „Opinion Structure of Political Parties: The Special Law of Curvilinear Disparity.” *Political Studies* 21: 135–151.
- Seyd, Patrick, Paul Whiteley. 1992. *Labours Grass Roots: The Politics of Party Membership*. Oxford: Oxford University Press.
- Seyd, Patrick, Paul Whiteley. 2002. *New Labour's Grassroots: The Transformation of the Labour Party Membership*. Basingstoke: Palgrave-Macmillan.
- Whiteley, Paul, Patrick Seyd. 2002. *High-Intensity Participation: The Dynamics of Party Activism in Britain*. Ann Arbor, MI: Michigan University Press.
- Whiteley, Paul, Patrick Seyd, Jeremy Richardson. 1994. *True Blues: The Politics of Conservative Party Membership*. Oxford: Oxford University Press.

Shrnutí

Studie se zaměřuje na popis sociodemografické struktury členské základny Křesťanské a demokratické unie – Československé strany lidové (KDU-ČSL) a voličů této strany. Studie členské základny KDU-ČSL vychází z dotazníkového šetření členské základny, které se realizovalo v polovině roku 2005. Předkládaná studie zpracovává pouze část jeho výsledků. Členská základna je zkoumána v závislosti na době vstupu do strany a v závislosti na místě bydliště – Čechy vs. Morava. Zkoumány jsou především základní charakteristiky: věk, vzdělání, povolání, místo bydliště a dále rok vstupu do strany. Hlavní pozornost jsme věnovali míře religiozity, konfesi, subjektivní blízkosti ke straně a vlivu rodiny na členství ve straně.

KDU-ČSL je jediná parlamentní strana, která vznikla již v období první republiky a vyjma období protektorátu existuje kontinuálně dodnes. Tato skutečnost vytváří jedinečnou možnost sledovat proměny členské základny strany po roce 1989. Formální pravidla pro členství ve straně se od roku 1989 zjednodušují, na členy strany je kladeno stále méně formálních povinností, přesto došlo od roku 1989 do roku 2005 k poklesu členské základny o více jak padesát tisíc členů.

Pro potřeby zkoumání základních sociodemografických charakteristik jsme rozdělili členy na staré a nové. Časovou hranicí pro rozdělení členů na nové a staré jsme zvolili listopad 1989. Staří členové jsou ti, kteří vstoupili do strany před tímto datem, noví členové jsou ti, kteří vstoupili po tomto datu. Pro potřeby výzkumu nám toto datum reprezentuje rok 1990.

Noví členové představují většinu členské základny, více jak 57 % současných členů vstoupilo do KDU-ČSL po roce 1989. Průměrný věk respondentů je 63 let, podle oficiálních stranických údajů je to 62 let. I noví členové vykazují vyšší procento členů ve vyšších věkových kategoriích. Většina členů strany má nízké formální vzdělání. U nových členů se úroveň formálního vzdělání zvyšuje.

U 77 % členů strany nepřesahuje měsíční příjem dvacet tisíc korun, přesto se subjektivně většina členů řadí ke střední třídě. Pro vysvětlení je třeba vzít v úvahu věkovou strukturu členské základny KDU-ČSL a velké procento členů v důchodovém věku. U těch přetrvává subjektivní zařazení ke střední třídě na základě povolání, které vykonávali před vstupem do důchodu. U nových členů je příjem domácnosti vyšší než u členů starých.

Členové KDU-ČSL mají vysokou míru religiozity. Strana je velice homogenní, pokud jde o vyznávanou konfesi, více jak 95 % členů se hlásí k římskokatolické církvi. Více než 85 % členů navštěvuje bohoslužby jednou nebo vícekrát za týden, pouze jedno procento nenavštěvuje bohoslužby vůbec.

Zaměřili jsme se také na odlišnosti mezi Čechy a Moravou. Čechy a Moravu jsme vymezili současnými kraji, přičemž Moravu pro náš výzkum tvoří kraj Vysočina, Jihomoravský, Zlínský, Olomoucký a Moravskoslezský. Zbylé kraje tvoří území Čech. V průměru je na Moravě zastoupeno v členské

základně více žen, zatímco v české části členské základny je podíl vyrovnaný. Z hlediska věku jsou obě území velmi podobná, nicméně česká část je v průměru starší, a to o necelý jeden rok. V Čechách je více vysokoškolsky vzdělaných členů a členové v Čechách častěji vykonávají odborné zaměstnání. Mezi členy v Čechách a na Moravě existují minimální rozdíly z hlediska příjmů a subjektivní příslušnosti ke společenským třídám. Nejvyšší odlišnost mezi členy KDU-ČSL v Čechách a na Moravě je v míře religiozity. Pouze 76 % členů v Čechách navštěvuje bohoslužby jednou nebo vícekrát za týden, zatímco na Moravě je to více jak 90 %. U moravských členů také nebyl ve vzorku respondentů nikdo, kdo by nenavštěvoval bohoslužby vůbec nikdy, zatímco mezi českými členy jsou to 2 %.

Kontinuální existence KDU-ČSL umožňuje také sledovat vliv rodinných vazeb na členství ve straně. Na základě získaných údajů lze konstatovat, že existuje rozdíl mezi starými a novými členy, pokud jde o vliv rodinných příslušníků na vstup do strany. Předchozí členství rodičů ve straně ovlivnilo 58 % starých členů oproti 38 % nových členů. Minimální rozdíly lze zaznamenat ve vlivu předchozího členství rodičů ve straně v případě porovnání Čech a Moravy. Analýzou členů strany podle věku, ve kterém vstoupili do strany, dojdeme k závěru, že u starých členů KDU-ČSL měly rodinné vazby největší vliv na skupiny členů, kteří vstupovali do strany jako nejmladší. Ti byli ovlivněni rodinnými vazbami zhruba ve třech čtvrtinách případů. Nutné je poukázat především na velký nárůst vlivu členství rodičů u skupin nad padesát let, a to zejména u starých členů.

Summary

This study describes the socio-demographic structure of the membership base of the Christian Democratic Union – Czechoslovak People’s Party (KDU-ČSL) and the party’s voters. It is based on a questionnaire survey carried out among the party’s membership base in the middle of 2005. Only part of the survey’s results is used in this study. The membership base is examined according to when member-respondents joined the party and where they reside – Bohemia or Moravia. The analysis focuses mainly on the members’ basic characteristics: age, education, occupation, place of residence, and the year the person joined the party. Attention is also devoted to the level of religiosity, religious confession, subjective affinity with the party, and family influence on joining the party.

KDU-ČSL is the only parliamentary party whose origins date from the time of the First Republic and that, with the exception of the period of Nazi occupation, has existed continuously since then. As such it provides researchers with a unique opportunity to observe what changes may have occurred in the membership base since 1989. Since then the formal rules for party membership have become increasingly less complicated and fewer obligations are placed on party members. Nevertheless, between 1989 and 2005 the membership base decreased by fifty thousand people.

In order to examine the socio-demographic characteristics of the membership base, it was divided into old and new members. November 1989 was selected as the dividing point. Old members are those who joined the party before that time, and new members are those who joined after. For research purposes the dividing point is represented by the year 1990.

The majority of the membership base is formed by new members; more than 57% of current members joined KDU-ČSL after 1989. The average age of the member-respondents is 63; according to official party information the average age is 62. Even among new members there is a higher percentage of people from older age groups. The majority of party members have a low level of formal education. Among new members the level of formal education has risen.

A total of 77% of party members have a monthly income of twenty thousand crowns or less, but the majority of members subjectively rank themselves as part of the middle class. To explain this it is necessary to take into account the age structure of the party’s membership base, and the large percentage of members who are pensioners. They rank themselves as part of the middle class on the basis of the occupation they held before they retired. Among new members household income is higher than among old members.

The level of religiosity among members of KDU-ČSL is high. The party is also very homogeneous in terms of religious confession; more than 95% of party members are Roman Catholics. More than 85% of members attend religious services once or more a week, and only 1% never attends.

The authors also examined the differences between members from Bohemia and from Moravia. Based on currently territorial divisions they defined Moravia as the regions of Vysočina, Southern Moravia, Zlín, Olomouc, and Moravia-Silesia. The remaining regions are part of Bohemia. On average there is a larger percentage of women in the membership base in Moravia, while in Bohemia the proportion of men and women members is roughly equal. With regard to age both provinces are very similar, though in Bohemia members are on average slightly older, by almost one year. In Bohemia there are more members with university education and more members have a professional occupation. The differences between members in Bohemia and Moravia in terms of income and in terms of subjective social-class ranking are minor. The biggest difference between party members in Bohemia and Moravia is in the level of religiosity. Only 76% of party members in Bohemia attend religious services once or more a week, while in Moravia the figure is over 90%. Also, among members from Moravia there was no one in the sample who indicated that they never attend religious services, while among members from Bohemia 2% of party members indicated never attending religious services.

The fact that KDU-ČSL has existed continuously since the First Republic also makes it possible to observe the influence of family ties on party membership. The data indicate that there is a difference between old and new members with regard to the family influence on membership. Parental membership in the party had an influence on 58% of old members as opposed to 38% of new members. A comparison of Bohemia and Moravia reveals only minor differences with regard to the influence of parental membership in the party. From an analysis of members in terms of the age at which they joined the party, it is found that among older members of KDU-ČSL family ties had the biggest influence on those members who joined the party while they were very young; three-quarters of them were influenced by family membership. It is necessary to note especially the big increase in the influence of parental membership among members over the age of fifty, and especially among older members. The influence of family background on party membership among individual age groups is similar in Bohemia and Moravia.

Zusammenfassung

Die Studie befasst sich mit der Beschreibung der soziodemographischen Struktur der Mitgliederbasis der „Křesťanská a demokratická unie – Československá strana lidová (Christlich-demokratische Union – Tschechoslowakische Volkspartei, KDU-ČSL) sowie der Wähler dieser Partei. Grundlage der Studie der Mitgliederbasis der KDU-ČSL ist eine Umfrage unter den Parteimitgliedern, die Mitte 2005 durchgeführt wurde, wobei in der vorliegenden Studie lediglich ein Teil der Ergebnisse dieser Umfrage verwendet wird. Die Mitgliederbasis wird anhand des Zeitpunkts des Parteibeitritts sowie in Abhängigkeit vom Wohnort (Böhmen oder Mähren) verglichen. Untersucht wurden die folgenden grundlegenden Merkmale: Alter, Bildung, Beruf, Wohnort sowie Jahr des Parteibeitritts. Unser Hauptaugenmerk richtete sich auf Fragen der Religiosität, der Konfession, der subjektiven Nähe zur Partei und auf den Einfluss der Familie auf die Parteimitgliedschaft.

Die KDU-ČSL ist die einzige parlamentarische Partei, die bereits zur Zeit der ersten Republik gegründet wurde und die, mit Ausnahme der Protektoratszeit, bis heute existiert. Dieser Umstand bietet eine einzigartige Gelegenheit zur Untersuchung der Veränderungen in der Mitgliederbasis nach 1989. Die formalen Voraussetzungen der Parteimitgliedschaft werden seit 1989 einfacher, und obwohl an die Parteimitglieder immer weniger formale Anforderungen gestellt werden, ging die Anzahl der Mitglieder zwischen 1989 und 2005 um mehr als 50.000 zurück.

Für die Untersuchung der grundlegenden soziodemographischen Merkmale unterscheiden wir Alt- und Neumitglieder, wobei wir als Grenze den November 1989 festgelegt haben. Altmitglieder sind jene, die vor diesem Datum in die Partei eingetreten sind, Neumitglieder entsprechend nach diesem Datum, wobei für die Untersuchung das Jahr 1990 zu Grunde gelegt wurde.

Neumitglieder machen die Mehrheit der Mitgliederbasis aus: Über 57 % der derzeitigen Mitglieder traten nach 1989 in die KDU-ČSL ein. Das Durchschnittsalter der Befragten beträgt 63 Jahre, nach der offiziellen Parteistatistik beträgt das Durchschnittsalter 62 Jahre. Auch unter den Neumitgliedern ist ein hoher Prozentsatz in höheren Alterskategorien zu verzeichnen. Der Großteil der Parteimitglieder verfügt über einen relativ geringen formalen Bildungsgrad, wobei sich dieser bei den Neumitgliedern erhöht.

Bei 77 % der Parteimitglieder übersteigt das monatliche Einkommen nicht die Grenze von 22.000,- CZK, dennoch zählt sich die Mehrheit der Parteimitglieder subjektiv zur Mittelschicht. Dabei ist jedoch die Altersstruktur der Mitgliederbasis und der hohe Prozentsatz der Mitglieder im Rentenalter zu berücksichtigen. Bei diesen besteht aufgrund des vor der Pensionierung ausgeübten Berufs weiterhin die subjektive Zuordnung zur Mittelschicht. Bei den Neumitgliedern liegt das Haushaltseinkommen höher als bei den Altmitgliedern.

Die Mitglieder der KDU-ČSL weisen eine hohe Religiosität auf. Bezüglich der Konfession ist die Partei äußerst homogen: Über 95 % der Mitglieder bekennen sich zur römisch-katholischen Kirche. Über 85 % der Mitglieder besuchen ein- oder mehrmals pro Woche einen Gottesdienst, und lediglich 1 % der Mitglieder besucht keine Gottesdienste.

Des Weiteren befassten wir uns mit den Unterschieden zwischen Böhmen und Mähren. Böhmen und Mähren haben wir hierfür anhand der Verwaltungsbezirke aufgeteilt, wobei Mähren für die Zwecke unserer Untersuchung aus den Verwaltungsbezirken Vysočina, Jihomoravský kraj, Zlínský kraj, Olomoucký kraj und Moravskoslezský kraj besteht. Die übrigen Verwaltungsbezirke gehören zu Böhmen. Im Durchschnitt sind in Mähren in der Mitgliederbasis mehr Frauen vertreten, während der Anteil von Frauen und Männern in Böhmen ausgeglichen ist. Von der Altersstruktur her sind sich die beiden Gebiete sehr ähnlich, wobei jedoch Böhmen im Durchschnitt fast ein Jahr älter ist. In Böhmen gibt es mehr Mitglieder mit Hochschulabschluss und in Fachberufen. Hinsichtlich des Einkommens und der subjektiven Zugehörigkeit zu gesellschaftlichen Schichten gibt es zwischen den Parteimitgliedern in Böhmen und Mähren nur minimale Unterschiede. Der größte Unterschied zwischen Mitgliedern der KDU-ČSL in Böhmen und in Mähren besteht in der Religiosität. Lediglich 76 % Prozent der Mitglieder in Böhmen besuchen ein- oder mehrmals in der Woche Gottesdienste, während dieser Anteil in Mähren bei über 90 % liegt. Bei den Befragten aus Mähren gab es niemanden, der überhaupt keinen Gottesdienst besucht, während bei den Mitgliedern aus Böhmen 2 % der Befragten keinen Gottesdienst besuchen.

Die kontinuierliche Existenz der KDU-ČSL ermöglicht auch die Beobachtung familiärer Einflüsse auf die Parteimitgliedschaft. Aufgrund der Umfrageergebnisse kann festgestellt werden, dass hinsichtlich des Einflusses von Familienmitgliedern auf den Parteibeitritt ein Unterschied zwischen Alt- und Neumitgliedern besteht. Die Parteimitgliedschaft der Eltern beeinflusste 58 % der Altmitglieder, gegenüber 38 % der Neumitglieder. Im Vergleich zwischen Böhmen und Mähren lässt sich nur ein minimaler Unterschied bezüglich des Einflusses der vorherigen Parteimitgliedschaft der Eltern feststellen. Die Analyse des Alters, in dem die Mitglieder in die Partei eintraten, führt zu dem Ergebnis, dass bei den Altmitgliedern der KDU-ČSL die Familie den größten Einfluss auf jene Mitglieder ausübte, die in jungem Alter in die Partei eintraten. Bei diesen waren etwa 75 % durch familiäre Verhältnisse beeinflusst. Besonders hinzuweisen ist auf den großen Einfluss der Parteimitgliedschaft der Eltern in der Altersgruppe über fünfzig Jahre, insbesondere bei den Altmitgliedern. Einen vergleichbaren Einfluss des familiären Umfelds auf den Parteibeitritt können wir in den einzelnen Altersgruppen auch im Vergleich zwischen Böhmen und Mähren feststellen.

Sociologické studie/Sociological Studies

- SS 05:06 J. Stachová: Občanská společnost v regionech České republiky; 51 s., 71 Kč
- SS 05:05 P. Rakušanová: Civil Society and Participation in the Czech Republic; 47 s., 113 Kč
- SS 05:04 A. Křížková (ed.), R. Dudová, H. Hašková, H. Maříková: Kombinace pracovního a rodinného života v ČR: politiky, čas, peníze a individuální, rodinné a firemní strategie; 91 s., 156 Kč
- SS 05:03 T. Kostecký, J. Vobecká (eds.): Regionální elity 2004; 152 s., 150 Kč
- SS 05:02 T. Kostecký: Political Behavior in Metropolitan Areas in the Czech Republic between 1990 and 2002 – Patterns, Trends, and the Relation to Suburbanization and Its Socio-Spatial Patterns; 104 s., 206 Kč
- SS 05:01 B. Řeháková: Measuring Value Orientations with the Use of S.H. Schwartz's Value Portraits; 47 s., 113 Kč
- SS 04:11 J. Černý, M. Sedláčková, M. Tuček: Zdroje utváření skupinových mentalit v České republice po roce 1989; 101 s., 121 Kč
- SS 04:10 M. Hájek (ed.): Hierarchy as the Strength and Weakness of Communist Rule. The Legacy of Communist Rule IV: A Volume of Papers from the Seminar Held in Prague on September 11–12, 2003; 167 s., 187 Kč
- SS 04:09 K. Vlachová, B. Řeháková: Česká národní identita po zániku Československa a před vstupem do Evropské unie; 39 s., 71 Kč
- SS 04:08 A. Křížková: Životní strategie podnikatelek a podnikatelů na přelomu tisíciletí; 63 s., 112 Kč
- SS 04:07 J. Chaloupková, P. Šalamounová: Postoje k manželství, rodičovství a k rolím v rodině v České republice a v Evropě; 60 s., 94 Kč
- SS 04:06 D. Hamplová: Životní spokojenost: rodina, práce a další faktory; 43 s., 81 Kč

- SS 04:05 Z. R. Nešpor (ed.): Jaká víra? Současná česká religiozita/spiritualita v pohledu kvalitativní sociologie náboženství; 115 s., 114 Kč
- SS 04:04 J. Večerník: Structural Tensions in the Interface between the Labour Market and Social Policy in the Czech Republic; 87 s., 116 Kč
- SS 04:03 T. Kostelecký, D. Čermák: Metropolitan Areas in the Czech Republic – Definitions, Basic Characteristics, Patterns of Suburbanisation and Their Impact on Political Behaviour; 57 s., 148 Kč
- SS 04:02 S. Pikálková (ed.): Mezinárodní výzkum násilí na ženách – Česká republika / 2003: příspěvek k sociologickému zkoumání násilí v rodině; 152 s., 191 Kč
- SS 04:01 L. Linek: Volby do Evropského parlamentu 2004 – analýza volební účasti a stranické podpory v České republice; 73 s., 109 Kč

Sociologické texty/Sociological Papers

(vycházely do roku 2003, jedná se o edici pracovních textů od autorů ze Sociologického ústavu AV ČR a jejich spolupracovníků, na kterou Sociologické studie/Sociological Studies navazují)

- SP 03:12 M Hájek (ed.): Hierarchie jako přednost i slabina komunistického vládnutí; 112 s., 161 Kč
- SP 03:11 M. Tuček, J. Mišovič: Pohled české veřejnosti na elity působící v politice a ekonomice; 57 s., 86 Kč
- SP 03:10 M Hájek, T. Holeček, J. Kabele, P. Kohútek, J. Maršálek, Z. Vajdová: Rekonstrukce komunistického vládnutí na konci 80. let; 202 s., 234 Kč
- SP 03:9 A. Křížková, H. Hašková: Women's Civic and Political Participation in the CR and the Role of the Gender Equality and Accession Policies; 102 s., 146 Kč
- SP 03:8 M. Kreidl, T. Lebeda: Pre-election polls, election results and validity of measurement before the 2002 elections; 43 s., 57 Kč
- SP 03:7 J. Krejčí: Výzkumy stranických preferencí, jejich uplatnění ve společnosti a jejich kvalita; 68 s., 103 Kč
- SP 03:6 Z. R. Nešpor, P. Holub, M. Skovajsa: Proměny českých socioekonomických hodnot na přelomu 20. a 21. století; 69 s., 123 Kč
- SP 03:5 P. Sunega: Objektivní a subjektivní hodnocení finanční dostupnosti bydlení v ČR v průběhu 90. let; 100 s., 148 Kč
- SP 03:4 D. Hamplová: Vstup do manželství a nesezdaného soužití v České republice po roce 1989 v souvislosti se vzděláním; 50 s., 67 Kč
- SP 03:3 J. Večerník: Work and Job Values in CEE and EU Countries; 50 s., 134 Kč
- SP 03:2 F. Zich, O. Roubal, B. Spalová: Mezigenerační biografická konfigurace obyvatel české části Euroregionu Nisa; 120 s., 134 Kč
- SP 03:1 P. Matějů, B. Řeháková, N. Simonová: Strukturální determinace růstu nerovností; 49 s., 80 Kč

- SP 02:13 E. Rendlová, T. Lebeda: Výzkumy veřejného mínění – teoretické souvislosti a praktická aplikace; 52 s., 100 Kč
- SP 02:12 M. Havelka, M. Tuček, J. Černý, J. Česal, M. Hudema: Skupinové mentality; 85 s., 154 Kč
- SP 02:11 M. Hájek, T. Holeček, J. Kabele, J. Kandert, P. Kohútek, Z. Vajdová: The World of Hierarchies and Real Socialism; 108 s., 190 Kč
- SP 02:10 A. Křížková, L. Václavíková-Helšusová: Sociální kontext života žen pracujících v řídicích pozicích; 48 s., 107 Kč
- SP 02:9 L. Linek, P. Rakušanová: Parties in the Parliament. Why, When and How do Parties Act in Unity?; 73 s., 81 Kč
- SP 02:8 A. Křížková: Životní strategie manažerek: případová studie; 67 s., 129 Kč
- SP 02:7 T. Kostecký, J. Stachová, D. Čermák: Region a politika; 76 s., 116 Kč
- SP 02:6 M. Hájek, T. Holeček, J. Kabele, J. Kandert, P. Kohútek, Z. Vajdová: Svět hierarchií a reálný socialismus; 97 s., 169 Kč
- SP 02:5 P. Sunega, D. Čermák, Z. Vajdová: Dráhy bydlení v ČR 1960 – 2001. 97 s., 177 Kč
- SP 02:4 Z. R. Nešpor: Reemigranti a sociálně sdílené hodnoty. Prolegomena k sociologickému studiu českých emigračních procesů 20. století se zvláštním zřetelem k západní reemigraci 90. let; 85 s., 148 Kč
- SP 02:3 M. Lux: Spokojenost českých občanů s bydlením; 56 s., 93 Kč
- SP 02:2 N. Simonová: The Influence of Family Origin on the Evolution of Educational Inequalities in the Czech Republic after 1989; 36 s., 73 Kč
- SP 02:1 P. Machonin, M. Tuček: Zrod a další vývoj nových elit v České republice (od konce osmdesátých let 20. století do jara 2002; 64 s., 97 Kč
- SP 01:12 M. Hájek, T. Holeček, J. Kabele, P. Kohútek, Z. Vajdová: Kdo se bojí hierarchií? Dědictví komunistické vlády; 99 s., 133 Kč
- SP 01:11 H. Jeřábek a E. Veisová: 11 September. Mezinárodní internetový komunikační výzkum International On-line Communication Research; 60 s., 95 Kč
- SP 01:10 J. Rychtaříková, S. Pikálková, D. Hamplová: Diferenciace reprodukčního a rodinného chování v evropských populacích; 83 s., 117 Kč
- SP 01:9 T. Kostecký: Vzestup nebo pád politického regionalismu? Změny na

politické mapě v letech 1992 až 1998 – srovnání České a Slovenské republiky; 96 s., 133 Kč

- SP 01:8 M. Novák a K. Vlachová: Linie štěpení v České republice. Komparace národní úrovně s příkladem konkrétní lokality; 32 s., 68 Kč
- SP 01:7 D. Kozlíková: Romská otázka – překážka vstupu České republiky do Evropské unie?; 64 s., 100 Kč
- SP 01:6 P. Soukup: ISSP – Životní prostředí; 74 s., 105 Kč
- SP 01:5 J. Večerník: Mzdová a příjmová diferenciacie v České republice v transformačním období; 66 s., 111 Kč
- SP 01:4 F. Zich: The Bearers of Development of the Cross-Border Community on Czech-German Border; 54 s., 88 Kč
- SP 01:3 P. Sunega: Adresný příspěvek na nájemné v prostředí České republiky: komparace vybraných modelů; 96 s., 138 Kč
- SP 01:2 M. Kreidl: The Role of Political, Social and Cultural Capital in Secondary School Selection in Socialist Czechoslovakia, 1948–1989; 48 pp., 89 Kč
- SP 01:1 P. Štěpánková: Income Maintenance Policies, Household Characteristics and Work Incentives in the Czech Republic; 40 pp., 77 Kč
- SP 00:7 L. Simerská, I. Smetáčková: Pracovní a rodinná praxe mladých lékařek; 70 s., 95 Kč
- SP 00:6 P. Machonin, L. Gatnar, M. Tuček: Vývoj sociální struktury v české společnosti 1988–1999; 70 s., 101 Kč
- SP 00:5 K. Vlachová: Stranická identifikace v České republice; 38 s., 62 Kč
- SP 00:4 M. Kreidl: What makes inequalities legitimate? An international comparison; 54 pp., 80 Kč
- SP 00:3 D. Hamplová: Náboženství a nadpřirozeno ve společnosti (mezinárodní srovnání na základě jednoho empirického výzkumu); 64 s., 90 Kč
- SP 00:2 K. Müller, V. Štědranský: Transformace a modernizace společnosti na příkladech vybraných institucí. První část případových studií: střední průmyslový podnik, softwarová firma, banka, různá zdravotnická zařízení, vysokoškolský institut; 116 s., 109 Kč
- SP 00:1 M. Lux: The housing policy changes and housing expenditures in the Czech Republic; 64 pp., 82 Kč



Sociologický datový archiv (SDA) je pracoviště Sociologického ústavu AV ČR. Jeho hlavním cílem je uchování a zpřístupnění elektronických datových souborů z projektů sociologického výzkumu pro jejich další použití v akademickém výzkumu a při výuce. Mezi další cíle archivu patří podpora sekundární analýzy dat ze sociologických výzkumů a podpora pro speciální výzkumné projekty. SDA je členem Evropské rady sociálně vědních datových archivů CESSDA.

SDA na Internetu: <http://archiv.soc.cas.cz/>

- přístup k datům ze sociologických výzkumů: Elektronický katalog dat obsahuje základní informace o výzkumných projektech, datových souborech a jejich proměnných a dotazníky a kódovníky v elektronické podobě. Datové soubory z archivu je možné objednat a získat prostřednictvím Internetu, vybrané datové soubory jsou přístupné „on-line“ bez předchozí objednávky. Data jsou poskytována ve formátu pro SPSS, případně v dalších formátech vhodných pro statistické zpracování dat.
- vybrané publikace Sociologického ústavu AV ČR: Řada publikací je dostupná „on-line“ v elektronické podobě, další je možné prostřednictvím Internetu objednat.
- adresář internetových odkazů z oblasti sociálních věd: Adresář [www](http://www.soc.cas.cz/) odkazů na další zdroje sociálních dat a užitečné informace z oblasti sociálních věd.

SDA Info — Informační bulletin Archivu

SDA Info se věnuje problematice sekundární analýzy sociologických dat: poskytuje přehled o datových službách, přináší informace o výzkumných projektech a zabývá se metodologií analýzy dat. Bulletin vychází nepravidelně od roku 1999 a je distribuován zdarma na cca 200 adres z oblasti sociálního výzkumu, univerzit a médií. Zasílání je možno zajistit v Sociologickém datovém archivu na výše uvedené adrese. Starší čísla jsou dostupná v elektronické podobě na Internetu: <http://archiv.soc.cas.cz/czech/bull-cz.phtml>

SDA SOCIOLOGICAL DATA ARCHIVE

Institute of Sociology, Jilská 1, 110 00 Praha 1; tel. 221 183 231; fax 222 221 658

e-mail: archiv@soc.cas.cz; Internet: <http://archiv.soc.cas.cz>

SDA collects computerised data files from sociological surveys. Its main objective is to make Czech sociological data publicly available for academic, educational and other non-commercial purposes. Other activities of the Archive include the promotion of data dissemination and secondary analysis, and support for special research projects. SDA is a member of the CESSDA (Council of European Social Science Data Archives). An electronic data catalogue and access to services is provided via the Internet: <http://archiv.soc.cas.cz>

Sociologický ústav AV ČR

Jilská 1, 110 00 Praha 1, tel.: 221 183 231, fax: 222 221 658, e-mail: archiv@soc.cas.cz, Internet: <http://archiv.soc.cas.cz>



Sociologický časopis Czech Sociological Review

Recenzovaný oborový vědecký časopis vydávaný Sociologickým ústavem Akademie věd ČR.

V jednotlivých číslech naleznete:

- stati zabývající se otázkami teoretické sociologie
- stati o transformaci střední a východní Evropy
- články z příbuzných oborů, jako je sociální politika, politická sociologie, demografie, regionální rozvoj, gender, sociální práce apod.
- překlady zajímavých textů zahraniční provenience
- přehledové stati
- metodologické články
- studentské práce
- recenze, anotace, informace o dění v sociologické obci, zprávy z konferencí a další zajímavosti

Časopis je citován v Current Contents/Social&Behavioral Sciences (CC/S&BS), v počítačové databázi Social SciSearch a v aktuálních oznámeních Research Alert, publikacích Institute of Scientific Information (ISI), USA.

Obsah časopisu (od roku 1993) je uveřejněn na internetu na URL <http://sreview.soc.cas.cz>
Vychází 6 x ročně (4 x česky, 2 x anglicky).

Cena jednoho výtisku je 66 Kč bez DPH. Předplatné na rok je 396 Kč.

Informace o předplatném a objednávky vyřizuje:

Sociologický časopis/Czech Sociological Review - redakce, Jilská 1, 110 00 Praha 1,

tel. +420 222 221 761, +420 221 183 217, fax +420 222 220 143

e-mail: sreview@soc.cas.cz, prodej@soc.cas.cz

Sociologická knihovna

Knihovna vznikla oddělením od Knihovny Filozofického a Sociologického ústavu AV ČR, která byla zničena povodní v létě 2002. Po dlouhé době, která byla vyplněna snahou o náhradu velkých ztrát na knižním fondu způsobených povodní a budováním nových prostor v přízemí budovy Sociologického ústavu AV ČR v Jilské ulici, se zejména díky darům mnoha domácích i zahraničních jednotlivců i institucí podařilo nově vybudovat samostatnou Sociologickou knihovnu. Je koncipována jako moderní oborová knihovna a má sloužit jak vědeckým pracovníkům, tak studentům a široké akademické veřejnosti. Dary a příspěvky na její další budování jsou vítány. V souvislosti s otevřením nové knihovny v dubnu 2004 vydal Sociologický ústav AV ČR publikaci, která zachycuje její budování od povodní až k jejímu zpřístupnění veřejnosti v dubnu 2004.

Kde nás najdete?

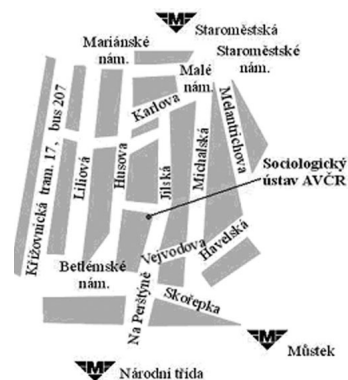
V centru Prahy v blízkosti metra B – stanice Národní třída, v budově Sociologického ústavu Akademie věd ČR,
Jilská 1, 110 00 Praha 1
tel.: +420 222 221 753,
221 183 111 (provolba)
fax: +420 222 220 143
e-mail: socmail@soc.cas.cz
URL: <http://www.soc.cas.cz>

Otevírací doba:

pondělí – čtvrtek 9-18 hodin
pátek 9-14 hodin

Kontakty:

Mgr. Nela Hesová — tel. 221 183 568, Nela.Hesova@soc.cas.cz
Ing. Eva Mikolášová — tel. 221 183 568, Eva.Mikolasova@soc.cas.cz
Mgr. Radka Taucová — tel. 221 183 567, Radka.Taucova@soc.cas.cz
Studovna: tel. 221 183 569, knihovna@soc.cas.cz





Dana Hamplová, Petra Šalamounová, Gabriela Šamanová (eds.)

Životní cyklus – sociologické a demografické perspektivy

Kniha se věnuje problematice životního cyklu se zvláštním důrazem na rodinu a její postavení v různých fázích lidského života. Od předchozích prací na toto téma se liší důrazem na demografický a ekonomický aspekt, kombinací kvantitativní a kvalitativní metodologie a zahrnutím témat, která dosud nebyla v popředí zájmu. Zvýšená pozornost patří i „nestandardním“ životním drahám. Publikace se snaží postihnout vývoj moderní rodiny a upřesnit její funkci pro moderního člověka v širším teoretickém rámci. Je rozdělena do několika celků

a pokrývá životní cyklus od hledání partnera a odchodu od rodičů, formování vlastní rodiny, po případy rozpadů manželských či partnerských svazků až po stáří a s ním spojená témata.

Cena publikace je 262,- Kč bez DPH + poštovné a balné, 307 s.

Daniel Kunštát (ed.)

České veřejné mínění: výzkum a teoretické souvislosti

Publikace je souborem odborných statí, který si klade za cíl poskytnout komplexní přehled o výsledcích kontinuálních výzkumů veřejného mínění prováděných CVVM SOÚ AV ČR, a to na pozadí teoretického diskurzu pojmů jako veřejnost, veřejné mínění či média a s přihlédnutím k základním metodologickým otázkám. Širší společenský a historický kontext tvoří ve spojení s analýzami dat z konkrétních šetření v českém prostředí unikátní příspěvek k aktuálním tématům i otázkám výzkumu veřejného mínění. Kniha je určena především profesionálním uživatelům výstupů výzkumů, tj. zejména novinářům, sociologům a politologům. Důraz na vysvětlení terminologie a metod, stejně jako přehledné uspořádání textů však ocení též studenti a učitelé společenských vědních oborů.

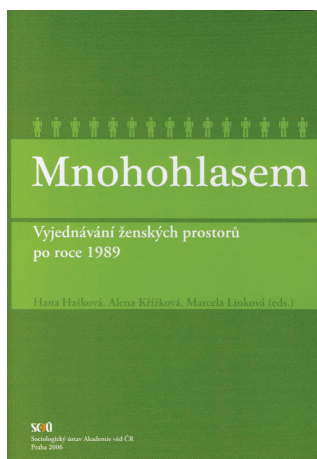
Cena publikace je 229,- Kč bez DPH + poštovné a balné, 226 s.



Sociologický ústav Akademie věd České republiky, Praha 2006.

Distribuce: Tiskové a ediční oddělení Sociologického ústavu AV ČR, Jilská 1, 110 00 Praha 1, tel.: 222 221 761, fax: 222 220 143, e-mail: prodej@soc.cas.cz

Další informace o publikacích vydaných v Sociologickém ústavu AV ČR: <http://www.soc.cas.cz/>



Hana Hašková, Alena Křížková, Marcela Linková (eds.)

Mnohohlasem

Vyjednávání ženských prostorů po roce 1989

Publikace „Mnohohlasem“ se pro svou vysokou informativní hodnotu a jako reprezentace mnohostranných aktivit proženských a feministických skupin jistě setká s pozitivním ohlasem u vědecké, politické a aktivistické čtenářské obce. Kniha dokumentuje, že za zdánlivým nezáměrem českých žen o feminismus se skrývá odmítání diskriminujícího „nálepkování“ ze strany jeho odpůrců. „Kdo dává jméno, je v nadřazeném stavu k pojmenovanému“ (I. Noble), a proto není pro ženy snadné si označení přivlastnit v pozitivním smyslu. Rozhodující je proto široké zapojení do proženských aktivit – představa „fragmentace hnutí“

se při čtení textů rychle mění v obraz její rozmanitosti a dynamičnosti. Zvolený feministickoempirický přístup většinou vychází z existence „mužů“ a „žen“, ukazuje se ale také, že v genderu není nic jednoznačné. (Prof. Dr.phil. Gerlinda Šmausová, Priv.-Doz.)

Publikace se zabývá tématem, jehož systematické pokrytí je nutné nejen pro budování odborného diskursu genderových studií u nás, ale také pro úplnější poznání transformačních procesů v České republice po roce 1989. Svým rozsahem a tématem je tato publikace důležitým zdrojem především pro vysokoškolské studující a vyučující v kursech genderových studií, médií, sociálních hnutí a politicko-ekonomické tranzice. Při vzrůstajícím zájmu médií o otázky rovných příležitostí v souvislosti se vstupem České republiky do Evropské unie bude zajímat i mediální pracovníky a pracovnice a vzdělanou veřejnost. (M.A. Mgr. Libora Oates-Indruchová, Ph.D.)

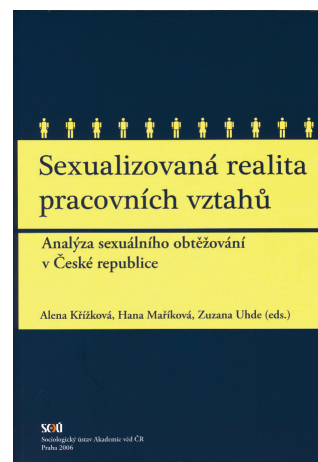
Cena publikace je 231,- Kč bez DPH + poštovné a balné, 331 s.

Alena Křížková, Hana Maříková, Zuzana Uhde (eds.), Marie Čermáková, Radka Dudová, Barbara Havelková

Sexualizovaná realita pracovních vztahů

Analýza sexuálního obtěžování v České republice

Sexuální obtěžování představuje jeden z projevů a současně jednu z příčin genderové nerovnosti na trhu práce. Tento jev má vliv na finanční ohodnocení, možnosti postupu, rovnost příležitostí žen a mužů v zaměstnání, ale i na jednotlivé faktory pracovního prostředí a organizační kultury. Nejedná se ovšem o úzce vymezený pojem, naopak sexuální obtěžování zahrnuje širokou škálu možných nátlaků vytvá-



řejících nepřátelské a stresující prostředí, což často vede oběti k opuštění zaměstnání právě z důvodů dlouhotrvajících tlaků a systematického snižování sebevědomí, které následně nemusí mít explicitně sexuální podtext. Fenomén sexuálního obtěžování představuje jeden z hlavních instrumentů prosazování mužské dominance a působí jako nástroj systematického snižování statusu žen v zaměstnání. V obecném povědomí veřejnosti je ale sexuální obtěžování často vnímáno jako ryze soukromá záležitost, čímž jsou zásadním způsobem popírány mocenské vztahy, které mají v problematice obtěžování a sexuálního obtěžování rozhodující význam.

Kniha *Sexualizovaná realita pracovních vztahů* je výsledkem sociologického výzkumu obtěžování z důvodu pohlaví a sexuálního obtěžování, který realizovalo oddělení Gender & sociologie SOÚ AV ČR. Autorky prezentují jednak teoretická východiska výzkumu, jednak analýzy jednotlivých studií, které byly zaměřeny na konkrétní typ aktérů: zaměstnanci a zaměstnankyně jako celek, vedení podniků a organizací, oběti obtěžování a sexuálního obtěžování, zástupci a zástupkyně odborů. Kniha obsahuje rovněž vysvětlení právních souvislostí problematiky sexuálního obtěžování v českém a evropském právu. Součástí publikace je slovníček pojmů.

Cena publikace je 146,- Kč bez DPH + poštovné a balné, 156 s.

Milan Tuček a kol.

České elity po patnácti letech transformace

Publikace „České elity po patnácti letech transformace“ zahrnuje tři na sebe navazující studie. První, jejímž autorem je Ivo Bayer, je věnována přehledu klasických a především pak současných přístupů k problematice elit ve společnosti a přináší českému čtenáři řadu nových informací o probíhajícím diskursu v dané oblasti sociologického poznání. Druhá studie, kterou napsal Pavel Machonin s přispěním dalších autorů, je věnována faktograficky podloženému vývoji ekonomických a politických elit během postsocialistické transformace. Třetí studie Milana Tučka analyzuje současné ekonomické elity na základě dat ze stratifikačních šetření mobility, životních strategií, hodnotových orientací, životní úrovně a aktivit volného času a srovnává je s celkem populace.

Cena publikace je 236,- Kč bez DPH + poštovné a balné, 107 s.



Sociologický ústav Akademie věd České republiky, Praha 2006.

Distribuce: Tiskové a ediční oddělení Sociologického ústavu AV ČR, Jilská 1, 110 00 Praha 1, tel.: 222 221 761, fax: 222 220 143, e-mail: prodej@soc.cas.cz

Další informace o publikacích vydaných v Sociologickém ústavu AV ČR: <http://www.soc.cas.cz/>

http://www.socioweb.cz/

SOCIOweb
Sociologický webzín

[>>>editorial>>>](#)[teorie pro všechny>>>](#)[aktuality>>>](#)[diskuse>>>](#)[kulatý stůl>>>](#)[odkazy](#)

Vydává: Sociologický ústav AVČR - www.soc.cas.cz

editorial

Milé čtenářky, milí čtenáři,

Jednotlivá myšlenkou současného čísla Sociowebu je proměňující se charakter politického života jeho reflexy v teoretické literatuře a empirickém bádání. Pro svá zamyšlení jsme si vybrali aktuální společenská témata, avšak pokusili jsme se je uchopit v širším teoretickém kontextu.

Jedním z nejaktuálnějších témat sociologie a společenských věd vůbec je v současné době zkoumání efektů mnohavrstevného a komplexního procesu evropeizace. Příspěvek „Na cestě ke Smlouvě o Ústavě pro Evropu – delegování pravomocí na národní parlamenty nebo planý slib?“ nabízí v této souvislosti zajímavý pohled na proměnu vládnutí v procesu evropeizace z pohledu parlamentů členských zemí.

Dalším horkým tématem jak společenským tak politickým je nízká míra účasti žen v politice, další příspěvek „Přístupy k hodnocení účasti žen v politice“ proto shrnuje dva základní a protichůdné teoretické přístupy k hodnocení účasti žen v politice.

Další příspěvek „Základní charakteristiky ženské základny KDU-ČSL“ je unikátní empirickou sondou do ženské základny politické strany, která v průběhu své dlouhé historie prošla mnoha zvraty. V posledních měsících hrála jak KDU-ČSL, tak její ženská základna důležitou roli, proto je tento příspěvek důležitým příspěvkem k aktuální diskusi o stavu české politické scény.

Příspěvek „Sociální dialog ve vybraných odvětvích“ představuje základní funkce sociálního dialogu v kontextu aktuálně řešeného projektu.

kontakt

Vydává Sociologický ústav
Akademie věd České republiky

Redakční rada:

Daniel Čermák
Anna Gabrielová
Iva Chludilová
Jitka Laštouková
Yana Leontyeva
Hana Maříková
Petra Rakušanová
Markéta Sedláčková
Natalie Simonová
Petr Sunega

Adresa:
SOCIOweb
Sociologický ústav AV ČR
Jilská 1, 110 00 Praha 1
tel/fax: +420 286 840 129, 222 221 662
e-mail: socioweb@soc.cas.cz

ISSN 1214-1720
© Sociologický ústav AV ČR, Praha

http://www.soc.cas.cz/

SOU Sociologický ústav Akademie věd České republiky

englishHome >> Výzkumná odděleníVyhledávání

Sociologie politiky

Kdo jsme

Projekty

Aktuality

Lidé

Hosté

Knihovna

Výroční zprávy

Odkazy

Výzkumná oddělení

Publikace a periodika

CVVM

Datový archiv

Vedoucí oddělení: [PhDr. Zdenka Mansfeldová, CSc.](#)

Členové oddělení: [Alžběta Bernardyová](#)
[PhDr. Lukáš Linek](#)
[Mgr. Petra Rakušanová, M.A.](#)
[Pat Lyons, M.A., Ph.D.](#)
[Bc. Barbora Stašková](#)
[Bc. Tomáš Lacina](#)

Oddělení politické sociologie se zabývá systematickým studiem základních procesů demokratického politického systému České republiky a některých jeho aktérů. Hlavními tématy výzkumu jsou politické strany a systém stran ČR, poslanci a senátoři Parlamentu ČR, reprezentace zájmů v oblasti práce a kapitálu (sociální dialog), občanská společnost, vzájemný vztah občanské společnosti, politických stran a státu.

Oddělení v současné době pracuje mimo jiné na těchto projektech:

“Politicko-právní institucionální rámec České republiky a jeho preoměny v kontextu vstupu do Evropské unie” (PhDr. Zdenka Mansfeldová, CSc.), *“Participace, demokracie a občanství v České republice a mezinárodní komparace”* (Mgr. Petra Rakušanová, M.A.), *“Legitimita politického systému a nerovnosti: vývoj v České republice v*

Další informace

[Oddělení](#)

[řešené projekty](#)

[ukončené projekty](#)

Základní charakteristiky členské základny KDU-ČSL

Lukáš Linek, Štěpán Pecháček

Edice Sociologické studie/Sociological Studies 06:6

Řídí: Marie Čermáková

Překlady: Robin Cassling, Daniel Meier

Redakce: Anna Gabrielová

Návrh edice a obálka: Zdeněk Trinkewitz

Sazba: Martin Pokorný

Tisk a vazba: Adam studio, Praha

Vydal: Sociologický ústav AV ČR

Jilská 1, 110 00 Praha 1

Náklad 180 výtisků

1. vydání

Praha 2006

Prodej zajišťuje Tiskové a ediční oddělení

Sociologického ústavu AV ČR

tel.: 222 221 761, fax: 222 220 143

e-mail: prodej@soc.cas.cz