

OBSAH

Abstrakt	5
1. Předmluva	6
2. Úvod	7
2.1 Pohlaví a gender	7
2.2 Problém segregace podle pohlaví a genderu	7
3. Gender a obory vzdělání v letech 1948-1994	8
3.1 Učňovské školství	10
3.2.1 Popis vývoje	10
3.2.2 Segregace podle pohlaví	13
3.3 Střední odborné školství	16
3.3.1 Popis vývoje	16
3.3.2 Segregace podle pohlaví	17
3.4 Vysoké školství	21
3.4.1 Popis vývoje	21
3.4.2 Segregace podle pohlaví	26
3.5 Závěr o školách	
4. Analýza konsekvencí segregace pohlaví	
4.1 Úvod	
4.2 Poznámka o datech	
4.2 Faktorová analýza životních hodnot - vstupní hypotéza	
4.3 Motivy vstupu do oboru a stabilita v oboru	
4.4 Hodnocení pracovní situace	
4.5 Mobilitní perspektiva	
4.6 Závěry	

5. Závěr
6. Poznámky
7. Dodatek A
8. Dodatek B
9. Literatura

ABSTRAKT

Předkládaná práce analyzuje proces feminizace vzdělávacích oborů v poválečném období a zároveň se pokouší vypátrat konsekvence této gender-pohlavní segregace. V první části je pozornost zaměřena na tři typy škol: odborná učiliště, střední odborné školy a vysoké školy. Po stručném popisu vývoje poměru pohlaví v jednotlivých oborech je přistoupeno k analýze segregace podle pohlaví, která si všímá čistých změn v genderové struktuře. Výsledkem je zjištění, že - s výjimkou vysokého školství - naprostá většina absolventů těchto škol prošla vzděláním v pohlavně homogenních skupinách a tato vysoká míra segregace se v průběhu let výrazně nezměnila. V druhé části studie jsou analyzovány konsekvence zmíněné segregace. Ukazuje se, že velké skupiny gender-pohlavně konzistentních respondentů se od sebe svými postoji k práci výrazně neliší. Naproti tomu skupina mužů, kteří prošli femininními obory, a skupina žen, které absolvovaly maskulinní obory, vykazují zřetelné rozdíly v adaptační strategii na své minoritní postavení. Muži se snaží povýšit se nad majoritu, získat vedoucí postavení, zatímco ženy spíše tlumí své ambice a ustupují do pozadí. Práce tímto poukazuje na skutečnost, že sociální fenomén genderu je potřeba studovat v jeho partikulárních situacích a neztotožňovat ho s pohlavím.

ABSTRACT

The work presented analyzes the process of feminization of educational branches (subject group) in the post-war era and at the same time it tries to discover the consequences of this sex-gender segregation. In the first part attention is devoted to three types of schools: secondary apprentice training centres, secondary vocational schools and institutions of higher learning. After a brief description of the evolution of sex-ratio of distinctive subject-groups the core of the study analyzes sex segregation, centered around the net changes in the gender structure. The result is a finding that - with exception of institutions of higher learning - the vast majority of graduates of these schools have been educated in sex homogenous groups and this level of segregation has not significantly changed over the years. In the second part of the study the consequences of that segregation are analyzed. It was found out that the large groups of sex-gender consistent respondents do not differ from each other in respect to their work attitudes. In the contrary, the group of men who graduated in feminine branches and group of women who graduated in masculine branches demonstrate apparent differences in adaptive strategies for coping with their minority position. Men are *parvenus*, they try to get a chief position, they treat their minority status as a minority-of-excellence; on the other hand, women in the reverse but analogical position inhibit their aspirations and withdraw from competition. By this the study points out the fact that the social reality of gender needs to be studied in particular situations and does not have to be identified with a biological sex.

1. PŘEDMLUVA

Rád bych zde stručně nastínil jakousi genealogii předkládané práce, jež by umožnila nahlédnout ji v kontextu a tak jí lépe porozumět. Původním záměrem bylo testovat hypotetické modely feminizace profesí v českém poválečném vývoji tak, jak je navrhl I. Možný [Možný 1978, 1984]; sledovat proces, z počátku administrativně organizovaného, později ve velké míře ekonomicky vynuceného, ale jistě i samovolného, zvyšování zaměstnanosti žen. Základem tohoto historického srovnání měly být údaje z cenzových šetření. Bohužel, jednak různé způsoby klasifikace povolání, a jednak nedostupnost novějších podrobných výstupů (1), znemožnily jistě zajímavou komparaci provést. Asi jedinou cestou, jak ji uskutečnit, by byla zpětná rekatégorizace starších cenzových dat podle dnešní klasifikace povolání, po vzoru Jacobse [Jacobs, 1989]. Nicméně nepřístupnost novějších údajů by se tím nevyřešila.

Zřekl jsem se tedy tohoto úkolu a jako náhradu při výzkumu fenoménu feminizace profesí jsem si zvolil sledování vývoje feminizace oborů vzdělání na jednotlivých úrovních školství. Nepřekonatelnou potíží se ale ukázala interpretace jednotlivých časových trendů - do hry o kauzální vysvětlení by bylo nutné zahrnout znalosti o nejrůznějších nařízeních a vyhláškách, resp. kvótách a deklarovaných i reálných výběrových strategiích, které byly na všech stupních středních a vysokých škol uplatňovány. Získání těchto relevantních informací by si vyžádalo nejen mnoho času, ale především jiný druh výzkumné strategie (např. rozhovory s bývalými kompetentními vedoucími pracovníky a funkcionáři). Již nashromážděná data však ukazovala na jiný způsob jejich využití - vyšlo najevo, že přiměřenější než hovořit o „feminizaci“ oborů je používat termín „segregace podle pohlaví“. Proces byl oboustranný - podobnou změnou, jakou se jedny obory stávaly ryze dívčí doménou, se jiné stávaly výhradně chlapeckými. Od těchto zjištění byl jen krůček k přesměrování zájmu od - za daných podmínek příliš náročné - sociohistorické analýzy faktorů ovlivňujících poválečný proces feminizace (maskulinizace) některých vzdělávacích oborů, k popisnému, nicméně podle mého názoru svými konsekvencemi inspirativnímu, zobrazení čistého vývoje genderové struktury daných oborů vzdělání. K popisu procesu, ve kterém se navzdory emancipační a egalitářské propagandě vytvořily tzv. „dívčí“ a „chlapecké“ obory a jehož důsledkem mohou být různé způsoby genderové socializace.

Tato hypotéza (odlišné genderové socializace v pohlavně segregovaných oborech) byla ovšem oponenty první verze zpochybněna jako nepodložená. Z toho důvodu vznikla druhá část studie, která vychází ze sekundární analýzy dat získaných při výzkumu sociální struktury v roce 1984, mající svůj smysl v konkrétním poukazu na spojitost gender-pohlavní konstelace struktury vzdělání a pozdější postojové a behaviorální charakteristiky absolventů.

Doufám, že toto stručné vylíčení peripetií, jimiž prošlo předkládané dílo, jsem ukázal, co má čtenář na následujících stranách očekávat a co ne. Z mé strany se jedná o pokus rozvinout genderovou perspektivu zkoumání společnosti a nikoliv o detailní historickou analýzu uvedených procesů či jasný statistický důkaz o kauzálním vztahu mezi způsobem vzdělání a další profesní dráhou.

2. ÚVOD

„Ženy v práci“ se dostávají do mého obzoru třemi způsoby. Jako (a) otázka genderu obecně [Čermáková, 1995], v jejím rámci jako (b) problém procesu i formy segregace podle pohlaví a genderu, a jako (c) problém variability postojů a chování ve vztahu k práci vzhledem k genderu a pohlaví (viz odstavec 4.1). Používám pojem práce v úzkém významu tzn. ve smyslu finančně výdělečné činnosti. Tím však nijak nepopírám význam nevýdělečné práce, pouze ji nečiním předmětem svého studia.

2.1 Pohlaví a gender

Je potřeba rozlišovat, kdy mluvíme o pohlaví a kdy o genderu. Pro stručné objasnění uvedu, že oba pojmy jsou sociálně určené normativní kategorie, přičemž pohlaví je definováno odkazem na psychosomatické rozdíly mezi muži a ženami, zatímco gender (rod) označuje sociální kategorii mužství (maskulinitu) a ženství (femininitu). V tomto smyslu je užívám v této práci i já; v případech - a je jich většina - kdy působí společně oba faktory, jak gender, tak i pohlaví, používám pojmu „gender-pohlaví“, resp. gender-pohlavní vliv atp.

Je-li řeč o profesní segregaci podle pohlaví, tak je tím míněna skutečnost, že v jedněch profesích jsou zastoupeni převážně muži a v jiných převážně ženy. Něco jiného je však genderová segregace profesí, jež označuje fakt, že některé profese jsou vnímány jako mužské a jiné jako ženské. Gender, jak by řekl P. Bourdieu, je la structure structurante et structurée, struktura strukturující a strukturovaná. Na jedné straně - hypoteticky! - femininita pedagogických profesí se vytvářela stoupajícím podílem žen a s tím spojenými dalšími změnami (např. stagnace mezd); na druhé straně, takto vzniklá femininita uvedených profesí významnou měrou působila na rozhodnutí k volbě pedagogických oborů absolventy základních resp. středních škol. Chcete-li, můžeme chápat gender i jako Durkheimův sociální fakt, stojící mimo jednotlivce (zatímco pohlaví je v tomto daleko více biologické (2)), ale mající na něho determinující vliv.

2.2 Problém segregace podle pohlaví a genderu

Specializace pracovního procesu s sebou přináší i různé zastoupení mužů a žen v jednotlivých povoláních. Samotný tento fakt je zajímavý v ohledu, jaké jsou příčiny konkrétního rozložení mužů a žen v dané situaci v daném povolání. Nicméně opravdový zájem přivábily až některé konsekvence pohlavní segregace, které bychom mohli nazvat genderovou segregací. Například výše mzdy je ve feminizovaných odvětvích a profesích nižší než v maskulinních. Blíže o tom Dodatek A.

Někdy je obtížné zjistit, kdy jde o genderovou a kdy o pohlavní segregaci resp. reprodukci této segregace. Sexuální segregace může být obranou proti konkurenční pracovní síle: opačné pohlaví (z historických důvodů se jedná většinou o ženy) vstupující do jisté profese může vyvolávat stejný pocit ohrožení, jako kdyby tam vstupoval cizinec stejného pohlaví. Hypotetická mužská segregáčnická solidarita vůči ženám manažerkám (právničkám, taxikářkám, ředitelkám...) může mít stejný základ jako profesní solidarita proti vstupu zahraniční pracovní síly (ať už jakéhokoliv

pohlaví). Jedná se totiž o obranu jistých vydobytých společenských pozic proti možným kolektivním uzurpátorům. Solidarita je pochopitelně tím silnější, čím větší ohrožení je pociťováno. O *genderové segregaci* má smysl mluvit tehdy, když nejde o střet mužů a žen jako skupin, nýbrž mužů a žen jako zástupců ustanovené maskulinity a femininity. Například muži politici (doktoři, taxikáři, instalatéři, právníci...) - opět hypoteticky - nemusí bránit vstupu do politiky přímo ženám jako skupině, ale pouze takovým ženám, které podle jejich názoru reprezentují jiný (femininní) *styl* politiky (medicíny, taxikaření...). Reprodukce či dokonce posilování genderové segregace nemá svůj důvod v obavě z ženské konkurence respektující jejich - tj. maskulinní - pravidla, nýbrž z přeměny povolání, oboru, v něco, co mohou spojovat se ztrátou společenské prestiže, výlučnosti, mužnosti, apod. Může jít o pekaře, kteří trpí obavou, že vstupem žen do jejich oboru jim poklesnou mzdy, poněvadž pekařství se stane femininním oborem s „zákonitě“ nižšími výdělky. Situaci lze i obrátit: ženy mohou bránit vstupu mužů do femininní profese (např. učitelství), poněvadž ti mohou skrze svou maskulinitu ohrozit dosavadní styl práce. Ovšem tento druh obrany (žen proti mužům) je podle mého názoru v oblasti výdělečné práce méně častý, přinejmenším proto, že maskulinita má zde větší prestiž: je totiž více spojována s nezávislostí, pracovním nasazením, ambiciózností apod. než femininita.

Literatura o segregaci z hlediska pohlaví a genderu je početná (pro odkazy viz např. M.Charlesovou [Charles, 1992]). Pro srovnání zde uvedu závěry, ke kterým došla Charlesová ve výše zmíněné práci. Zajímalo jí, zdali lze spojit nízkou míru pohlavní segregace na trhu práce v „tradičních“ zemích jakými jsou Japonsko nebo Itálie, s vysokou segregací v „pokrokových“ zemích např. Skandinávie. Existují nějaké obecné trendy procesu segregace na trhu práce v souvislosti s modernizací? Svou analýzu provedla na vzorku 25 průmyslových zemí (data měla z roku 1995), které srovnávala jednak co do segregace podle pohlaví a jednak do modelu integrovala některé socioekonomické resp. kulturní charakteristiky jednotlivých zemí, jež považovala za důležité (velikost sektoru služeb, velikost zaměstnanecké třídy, míra zaměstnanosti žen, porodnost, genderové rovnostářství, korporativismus, růst pracovní síly a modernizaci (HND per capita)). Z log-lineárního modelu Charlesová vyvodila souvislosti, z nichž některé stojí za zmínku.

„Ačkoliv nízká porodnost a genderově rovnostářské ideologické prostředí, jenž charakterizují vysoce industrializované země, jsou asociovány s větším přístupem žen k muži ovládaným povoláním, strukturální charakteristiky těchto ekonomik (tj. jejich rozsáhlý sektor služeb a třídní struktura založená na zaměstnaneckém poměru) podřívají tyto integrační faktory a posunují [zmíněné země] k relativně rozsáhlé a větší měrou v povoláních segregované ženské pracovní síle“ [Charles, 1992: 498].

Pro Charlesovou integrace tradiční ženské práce do sféry výdělečné práce, jinými slovy, rozšíření sektoru služeb, snižuje sice obecné socioekonomické rozdíly mezi pohlavími, vyrovnává tak jejich postavení na trhu práce, nicméně tyto rozdíly neruší, nýbrž konvertuje, transformuje je do rozdílů v zaměstnanecké struktuře postindustriálních společností.

V citované studii bylo použito (z důvodů srovnatelnosti) pouze šest kategorií povolání: liberální profese, řídicí pracovníci, úředníci, pracovníci v obchodu, pracovníci ve službách a pracovníci ve výrobě. Lze tedy namítnout - a autorka to

připouští -, že je opomenuta segregace uvnitř těchto velkých skupin. Přesto jsou závěry inspirativní.

Mezinárodním srovnáním se Charlesová snažila do jisté míry nahradit diachronickou perspektivu (už tím, že dělila průmyslové země na více „tradiční“ a více „pokrokové“); J.A.Jacobs ji použil přímo a srovnával segregaci podle pohlaví ve Spojených státech mezi lety 1900 až 1986 [Jacobs, 1989]. K tomuto účelu překódoval data ze starších cenzů z let 1900 a 1950, resp. 1910 a 1980, na klasifikaci k roku 1950, resp. 1986. Výsledky, ke kterým došel, jsou však dvojznačné: na jedné straně došlo k signifikantnímu poklesu segregace podle pohlaví v daném časovém období, na druhé straně významná segregace stále přetrvává; mohli bychom dokonce říci, že trend desegregace se zpomaluje. Proto Jacobs shrnuje: „Tyto výsledky nepřinášejí konečné potvrzení žádné z teorií pohlavní segregace“ [Jacobs, 1989: 171].

3. GENDER A OBORY VZDĚLÁNÍ V LETECH 1948-1994

V této první části se, jak už bylo zmíněno výše, budeme zabývat vývojem pohlavní a genderové struktury na území České republiky v poválečné období. V první části rozboru každého typu školství (učňovského, středního odborného a vysokoškolského) bude znázorněn časový vývoj jednotlivých oborů z hlediska poměru mužů a žen, přesněji: podílu žen na celku. Bez nároku na poskytnutí vysvětlení se pokusím ukázat, které roky a jakým způsobem byly určující pro změny v rozložení pohlaví. Stále se budeme přidržovat jednotlivých oborů, sledovat jejich otevřenost nebo uzavřenost vůči ženám. Proto bude použit čárový graf, zdůrazňující kontinuitu každého oboru. Tato popisná část má být jakýmsi seznámením se s daty, nutným předstupněm k pochopení další analýzy. Jádrem druhé části každé kapitoly je sledování formální (dekontextované) gender-pohlavní struktury jednotlivých typů vzdělání. Formální proto, poněvadž zde nebude přihlíženo k vlastním oborům, údaje budou kumulované se vztahem pouze ke vzájemnému poměru mužů a žen. Gender-pohlavní struktury proto, jelikož z rozložení pohlaví budeme usuzovat na potenciální způsob formování genderové zkušenosti. Vycházím z předpokladu, který je rozpracován v druhé části této práce, že poměr mezi muži a ženami významným způsobem ovlivňuje prožívanou zkušenost, vztah k dané práci, k dané genderové struktuře rozhodování, ambicím apod. Asi jiné - předpokládám - jsou vzájemné pracovní a hierarchické vztahy těch jedinců, kteří prošli specializovanou školou jako pohlavní majorita, od těch, kteří byly ve vyrovnaném prostředí a těch, kteří byli jen výjimečně - z hlediska pohlaví - v daném oboru zastoupeni.

Pro účely této práce jsem vytvořil zvláštní klasifikaci oborů. Ačkoliv je třídění arbitrární, domnívám se, že je dobře použitelné v mé analýze.

V této části bude použit sloupkový graf, aby znázorňoval poměr jednotlivých skupin oborů a rušil iluzi nějaké faktické kontinuity. Co se týče původu dat, jsou získána z publikovaných statistik, především ze Statistické ročenky [*Statistická ročenka*, 1958-1995] a Historické ročenky [*Historická ročenka*, 1984].

Tabulka 1 **Klasifikace vzdělávacích oborů podle poměrného zastoupení pohlaví**

<i>obory vzdělání</i>	<i>podíl žen (%)</i>
vysoce maskulinní	méně než 15
maskulinní	15 až 39,9
vyrovnané	40 až 60
femininní	60,1 až 85
vysoce femininní	více než 85

3.1 Učňovské školství

Studium učňů a učnic je spojeno s velkou klasifikační obtíží - v roce 1979 bylo generálně změněno sdružování oborů do kategorií takovým způsobem, že to téměř znemožnilo genderovou analýzu. Například byly spojeny obory *elektrotechnika* (9,9% dívek v roce 1979) s oborem *doprava a spoje* (71,9% dívek ve stejném roce) nebo *zpracování dřeva a výroba hudebních nástrojů* (8,4% dívek, rok 1979) s oborem *zpracování kůže a výroba obuvi* (84,5% dívek, tentýž rok). Proto se budu téměř výhradně zabývat 1958 až 1979.(3) Následující období bude naznačeno pouze rudimentárně.

Učňovským školstvím zde rozumím všechny typy učňovského studia, tedy dvou-, tří- a čtyřleté (s maturitou), vyjma vojenských oborů, které nejsou ani Statistickou ročenkou běžně uváděny a které jsou navíc pohlavně uniformní. Sledovat posuny mezi jednotlivými typy studia může být sice zajímavé, nicméně pro mé účely postačí souhrnné údaje.

3.2.1 Popis vývoje

V roce 1948 navštěvovalo učňovská zařízení 29,7% ze všech dívek studujících na středních školách a tvořily 17,9% učňovské populace. Další údaje ukazuje tabulka 2.

Tabulka 2 Podíl učnic v odborných učilištích a z celkového počtu středoškolaček

<i>Rok</i>	<i>podíl učnic v odborných učilištích (%)</i>	<i>podíl učnic z dívek studujících na středních školách (%)</i>
1948	17,9	29,7
1958	20,4	25,4
1968	31,0	36,5
1978	34,8	30,8
1988	40,7	40,3
1994	38,2	30,8

Údaje za 1948-1978 jsou vypočteny z Historické ročenky, 1988 a 1994 ze Statistické ročenky

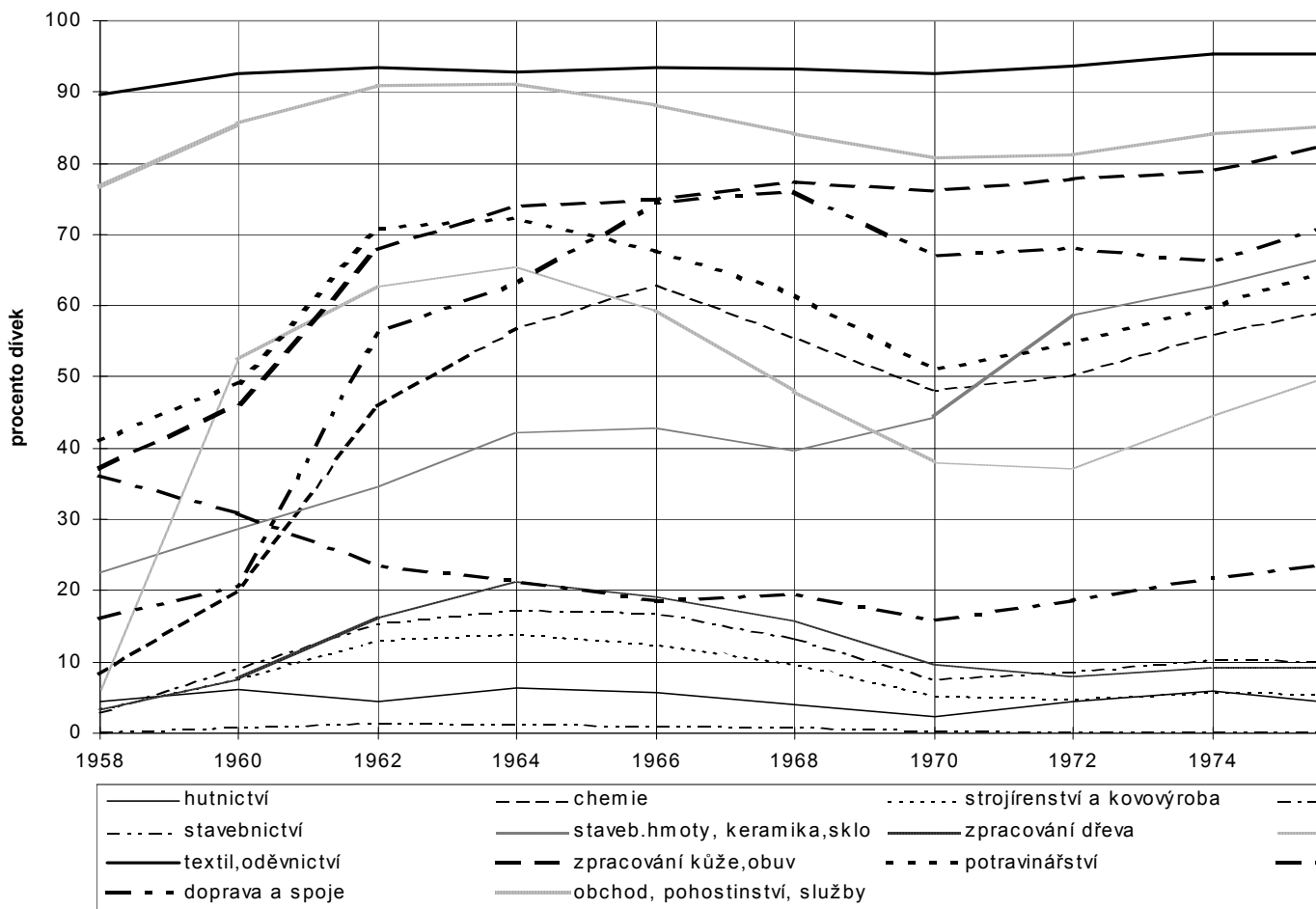
V prvním sloupci tabulky lze sledovat postupný růst poměru dívek v odborných učilištích, z výjimkou posledního období, kdy mírně poklesl. Podíl učnic z celkového počtu středoškolaček značně kolísá a nedá se mluvit o jednoznačném trendu.

Podrobnější rozvrh nabízí graf 1. Při prvním celkovém pohledu nás zaujme více či méně prudký vzestup procenta dívek v téměř všech oborech na přelomu padesátých a šedesátých let. - Potvrzuje se tím údaj z tabulky 2, která ukazuje, že nástup dívek do učňovských oborů počíná až koncem 50.let. - Ovšem po maximu v polovině 60.let nastává trend opačný tzn. sestupný, který se zastavil až o hranu let sedmdesátých. V tuto chvíli přichází opět obrat a v průběhu deseti let poměr dívek ve většině oborů dostoupil oné vysoké úrovně z poloviny 60.let.

Pozornější pohled odkrývá několik modelů, typů průběhu feminizace mezi léty 1958-1979:

a) *nefeminizované obory* tj. obory, ve kterých sice na začátku sledovaného období výrazně stoupl gender poměr ve prospěch dívek, nicméně po následném poklesu už zůstal nadobro na nízké úrovni pod 10%; tento průběh je typický pro obory hutnictví, elektrotechnika, zpracování dřeva, stavebnictví a strojírenství a kovovýroba. Poslouží-li nám poslední dva jako zástupci celého typu v letech 1979-94 (viz tabulka 3), vykáží rovněž stabilní vysokou maskulinitu až do dneška.

Graf 1 Podíl dívek v oborech odborných učilišť, 1958-1979. (Zdroj: Statistická ročenka)



b) *feminizované obory* tj. obory, kde podíl dívek výrazně stoupl; do této skupiny řadíme obory (v závorce uvedeno o kolik procentních bodů se poměr zvýšil): technická chemie (60,9 p.b.), doprava a spoje (55,8 p.b.), polygrafie (49,8 p.b.), výroba stavebních hmot, keramiky a skla (46,8 p.b.), zpracování kůže a výroba obuvi (47,1p.b.); bohužel, výše zmíněná změna klasifikace nám neumožňuje sledovat žádný z těchto oborů samostatně v pozdějším období.

Tabulka 3 Podíl dívek ve vybraných oborech odborných učilišť, 1979-1994

obor	1980	1985	1990	1994
textil a oděvnictví	38.8	98.4	97.7	97.7
stavebnictví	0.0	0.7	0.2	0.2
hutnictví	4.3	7.2	6.0	3.3
ekonomie, obchod, služby	85.8	85.6	83.1	70.3
zemědělství	55.2	51.1	42.5	41.5

Zdroj: Statistická ročenka

c) *femininní obory* tj. ty, které již na konci 50.let vykazovaly vysoké procento dívek a tento stav si udržely až do konce sedmdesátých let; jsou to: textil a oděvnictví a obchod, pohostinství a služby. Druhý z oborů není tak stabilní jako první, jednak je vidět "vlna" v 60. letech, jako je tomu u feminizovaných oborů, a potom znatelný pokles v 90.letech, charakteristický pro všechny stupně ekonomického vzdělání (tabulka 3).

d) zvláštním případem je obor zemědělství a lesní hospodářství, ve kterém podíl dívek od roku 1958 klesal až do let sedmdesátých, kdy počal mírně růst, ale již nedosáhl původní úrovně; od roku 1980 (nová klasifikace) do roku 1994 dochází opět k mírnému poklesu podílu dívek v oboru (tabulka 3; průměrně asi o jeden procentní bod za rok).

Celkově tedy můžeme konstatovat skutečnost, že zatímco v roce 1958 bylo 13 oborů s převahou chlapců nad dívkami (počítaje v to i hornictví, jež je ryze chlapeckým oborem), v roce 1979 už je to pouze 7 oborů a v osmi mají převahu dívky. Přesto je stále většina učňů v maskulinních oborech (65%; pro srovnání: v roce 1958 jich bylo 85,3%).

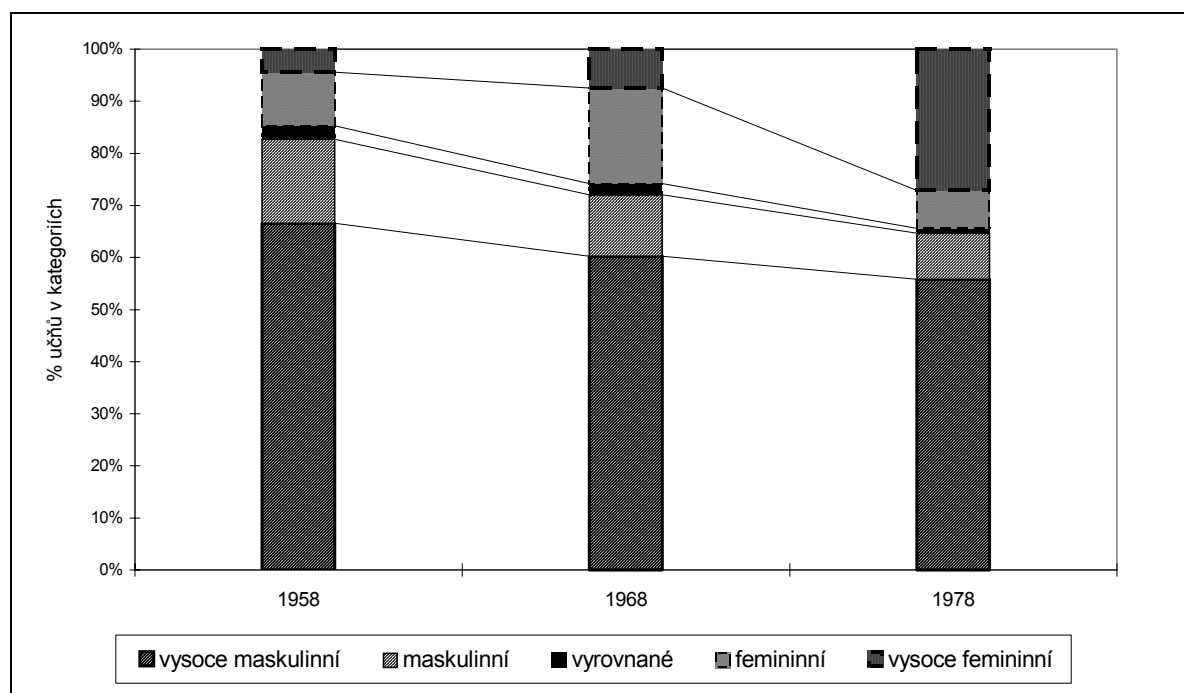
3.2.2 Segregace podle pohlaví

Graf 2 ukazuje na základní segregační charakteristiky učňovského školství: naprostá většina učňů a učnic - 97,5% v roce 1958 a 99,14% v roce 1978, prošla svým vzděláním v pohlavně více či méně uniformním prostředí; tento stav zůstal beze změny po celých dvacet let sledovaného období (a zdá se, že až do roku

1994). V roce 1958 bylo přes osmdesát procent učících se ve skupinách s převahou chlapců a zbytek ve skupinách s převahou dívek. Během doby se tento poměr rovnoměrně vyrovnával, jak ukazuje graf.

Při podrobnějším zkoumání zjistíme více. Na konci 50. let byla odborná učiliště jako modus vzdělání doménou chlapeckých tříd: přes dvě třetiny studujících navštěvovalo vysoce maskulinní obory, femininní obory počtem svých učňů přesahují vysoce femininní obory. Tato situace přetrvává až do konce 60. let, pouze s tou změnou, že v femininních oborech je více studentů než v maskulinních. Ovšem o deset let později je více ve vysoce femininních než ve femininních, tedy převažuje genderově homogenní prostředí nad více či méně heterogenním.

Graf 2 Odborná učiliště: rozložení podle pohlaví - celkem

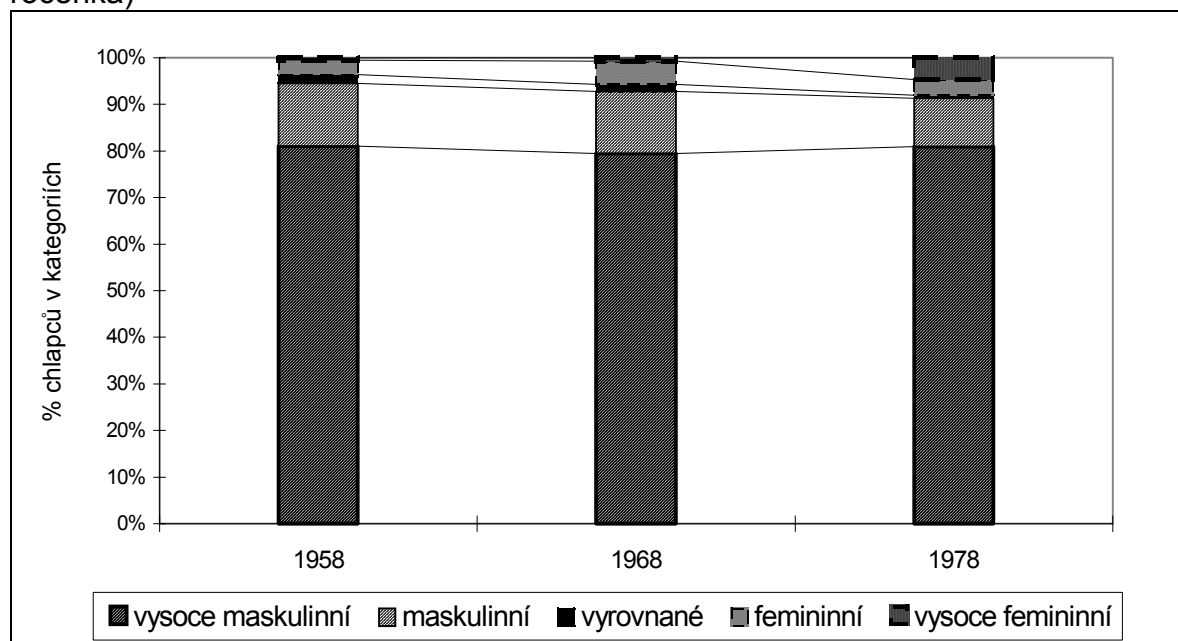


Zdroj: Statistická ročenka

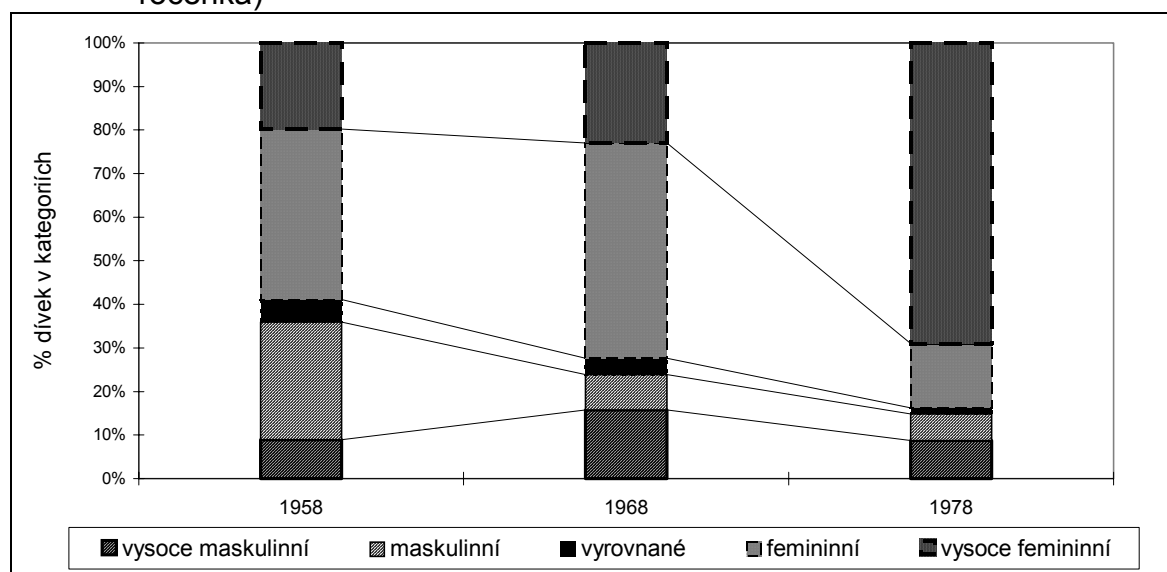
Ze strany chlapců je situace, jak ji popisuje graf 3, jednoduchá - v letech 1958 - 1978 absolvovali téměř všichni svůj učňovský obor ve výhradně chlapeckém prostředí.

Na druhé straně poměry dívek prošly jistým procesem (graf 4): zanedbáme-li nepatrný počet těch ve vyrovnaných oborech, jedna třetina navštěvovala školy s většinou chlapců a zbylé dvě třetina s většinou dívek.

Graf 3 Odborná učiliště: rozložení podle pohlaví - chlapci (Zdroj: Statistická ročenka)



Graf 4 Odborná učiliště: rozložení podle pohlaví - dívky (Zdroj: Statistická ročenka)



Po dvaceti letech se situace změnila, jelikož více než 4/5 dívek byly v dívčích oborech a jen velmi málo absolvovalo své vzdělání spolu s chlapci. Tento trend segregace je vidět z grafu 4: jestliže v roce 1958 mají převahu nekrajní varianty segregačních poměrů, tak v sedmdesátých letech převažují vysoce femininní obory, podobně jako je tomu u chlapců. Číselné vyjádření je následující (rok 1978) pro chlapce: 81% - 10% - 1% - 3% - 5%; pro dívky: 69% - 15% - 1% - 6% - 9%. Bohužel, změna klasifikace, jak už bylo výše napsáno, neumožňuje sledovat proces až do současnosti, tedy zůstává nezodpovězeno, zdali segregace pokračovala nebo ne. I

když z tabulky 3 je zřejmé, že zásadní změny v segregačním schématu nastaly snad až po roce 1990 v souvislosti s celkovou proměnou společnosti.

Co lze říci o genderové aspektu vývoje učňovského školství? Pro chlapce se situace skoro vůbec nezměnila; dívky sice svým vstupem přeměnily některé obory na femininní, nicméně většina jich vstupovala do oborů již feminizovaných, tzn. oborů textil a oděvnictví a obchod, pohostinství a služby. Do jisté míry platí, že tyto „maxiobory“ zkreslují výsledky analýzy, poněvadž relativně umenšují velikost změn v jiných oborech. Nicméně skutečností zůstává, že téměř 70% učnic jimi prochází. Během dvacetiletého období podíl chlapců ve femininních oborech vzrostl ze 4 na 8 procent, zatímco podíl dívek v maskulinních oborech poklesl z 36 na 15 procent. Učňovské školství se tedy jeví jako pohlavně segregovaná sféra vzdělávání, která byla v padesátých letech výhradně chlapeckou doménou, ale postupem doby dívčí obory natolik vzrostly, že v roce 1978 pojímaly více než jednu třetinu všech učňů.

3.3 Střední odborné školství

Středním školstvím (SŠ) rozumíme gymnázia a střední odborné školy (SOŠ). Prvními se nebudeme příliš zabývat, protože studenti gymnázií profesně krystalizují ve sféře vysokého školství, i když to samozřejmě neznamená, že všichni gymnasisté pokračují ve studiu na vysoké škole.⁽⁴⁾ Z našeho stanoviska jsou zajímavější střední odborné školy pro svou odbornou vyhraněnost. Do úvahy bereme pouze denní studium, poněvadž studium při zaměstnání nemá takovou genderově socializační relevanci.

3.3.1 Popis vývoje

Všeobecné charakteristiky jsou shrnuty v tabulce 4.

Tabulka 4 **Podíl dívek ve středním odborném školství a jejich podíl na celku středoškolaček**

Rok	% dívek v SOS	% dívek SOS v SŠ
1948	44,1	49,4
1958	43,0	43,5
1968	52,2	44,9
1978	56,8	47,1
1988	62,4	39,4
1994	62,5	46,3

Zdroj: 1948-1978 Historická ročenka, 1988,1994 Statistická ročenka

Z tabulky 4 vidíme, jak podíl dívek studujících na středních odborných školách postupně rostl, však v poslední fázi, v nejbližší současnosti, se růst zastavil. Údaje o procentech dívek v středních odborných školách z celkového počtu dívek v středním

školy jsou uvedeny pro informaci, jejich zapojení do kontextu je však obtížné, byla by to úloha sama pro sebe.

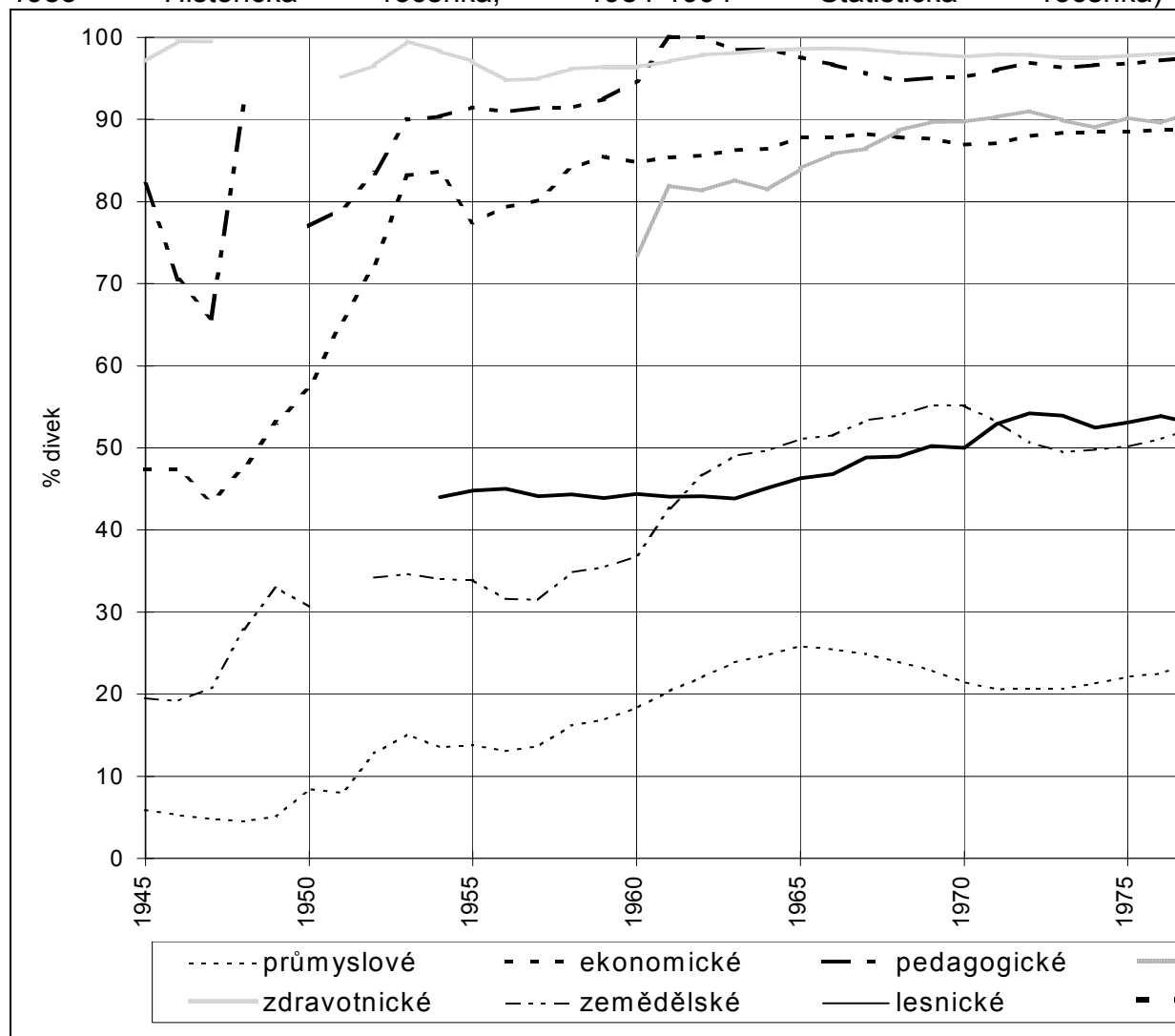
Pohlédněme na graf 5, který ukazuje proces feminizace jednotlivých oborů středního odborného školství. Všeobecně, změny poměrů mezi pohlavím se udály na přelomu 40. a 50.let a v letech 90.

Časový průběh feminizace *průmyslových škol* připomíná dráhy feminizovaných oborů odborných učilišť, zvláště svou "vlnou" s maximem v polovině 60.let, minimem na počátku 70. a postupným růstem až do let devadesátých, kdy nastává opět mírný pokles podílu dívek. *Zemědělské školy* prošly zhruba třemi obdobími feminizace: v druhé polovině čtyřicátých let (+ 13,8 proc. bodů, dáno poklesem vstupu chlapců), 1957-1969 (+23,7 p.b., způsobeno mimojiné rovněž snížením počtu chlapců[od roku 1960]), a v devadesátých letech (+9,4 p.b., stejná příčina). Střední *ekonomické školy* zaznamenaly prudký nárůst podílu dívek na konci 40.let, který měl svůj původ jednak v odchodu chlapců do jiných oborů a jednak ve zvýšení absolutního počtu dívek. Po celou další epochu zůstával absolutní počet chlapců stabilní, zatímco dívek pomalu přibývalo až do zlomových osmdesátých let, kdy se absolutní počet dívek počal snižovat; proces defeminizace akceleroval v 90-tých letech vysokým zájmem chlapců, jejichž počty během posledních let prudce stouply. *Zdravotnické školy* jsou charakteristické stálým vysokým poměrem dívek - více než 95%. *Konzervatoře* prošly mírnou (!) feminizací v průběhu šedesátých let, mírnou reakcí v letech sedmdesátých a kupodivu - podobně jako na vysokých školách uměleckého směru - v posledních letech se podíl dívek zvyšuje, nikoliv však odchodem chlapců jako u škol zemědělských, nýbrž vyšším zájmem dívek o obor (5).

3.3.2 Segregace podle pohlaví

Střední školy v souhrnu byly a jsou nejfeminizovanějším typem škol, je tedy zajímavé sledovat, jaké je jejich gender rozložení. Obecný pohled ukazuje graf 6. V roce 1947 bylo rozdělení M-V-F 59%-34%-7% a v roce 1994 35%-2%-63%; není pochyby, že i zde proběhla segregace podle pohlaví, poněvadž zkušenost smíšených (vyrovnaně) tříd prožívá pouze 2% středoškolského odborného žactva. Jak je vidno, situace není nová, nýbrž víceméně platí už od 50.let - což už sice není vidět, ale ukazuje to graf 5 -, kdy podíl dívek na ekonomické škole překročil hranici 60% (rok 1951). V následujících letech počet studentů ve femininních oborech stále stoupal, až roku 1988 dosáhl počtu v oborech maskulinních a roku 1994 byl na jejich úrovni z let poválečných.

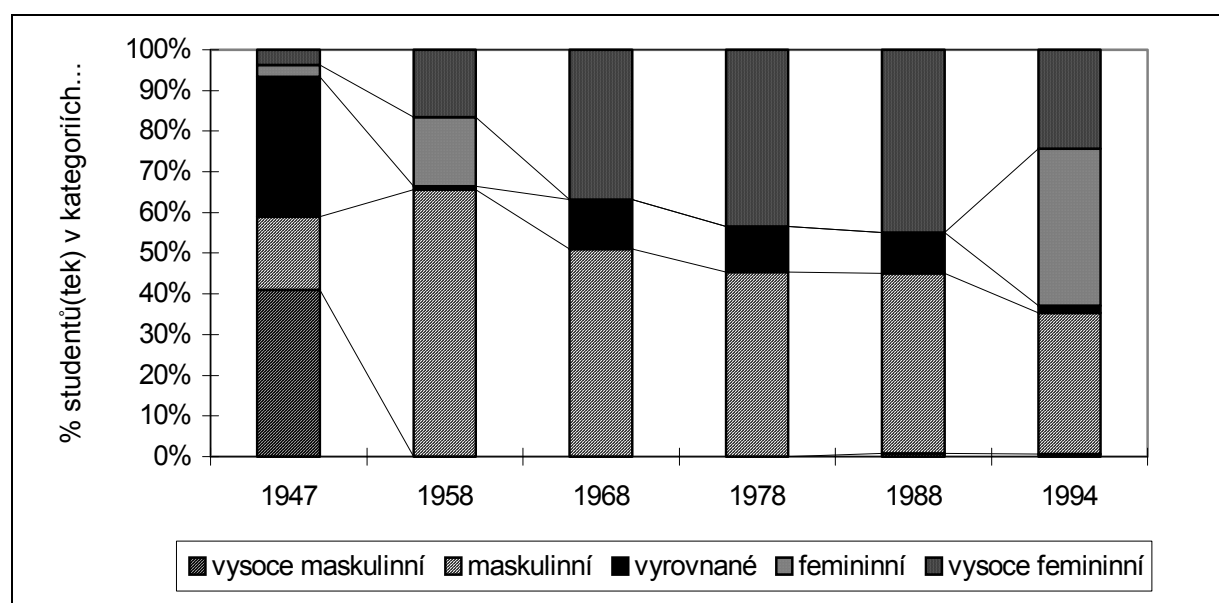
Graf 5 Podíl dívek v oborech středních odborných škol, 1945-1994. (Zdroj: 1945-1983 Historická ročenka, 1984-1994 Statistická ročenka)



Překvapivá je nepřítomnost vysoce maskulinních oborů (graf 6), což je dáno souhrnnou klasifikací průmyslových škol; statistická ročenka sice přináší rozdělení podle oborů, však nikoli už podle pohlaví. Tedy v tomto smyslu je třeba interpretovat tyto údaje s opatrností, nicméně zdá se, že v průmyslových školách je počet žáků ve vysoce maskulinních oborech menšinový. Na druhé straně vysoce femininní obory jsou po většinu času jediné dívčí obory.

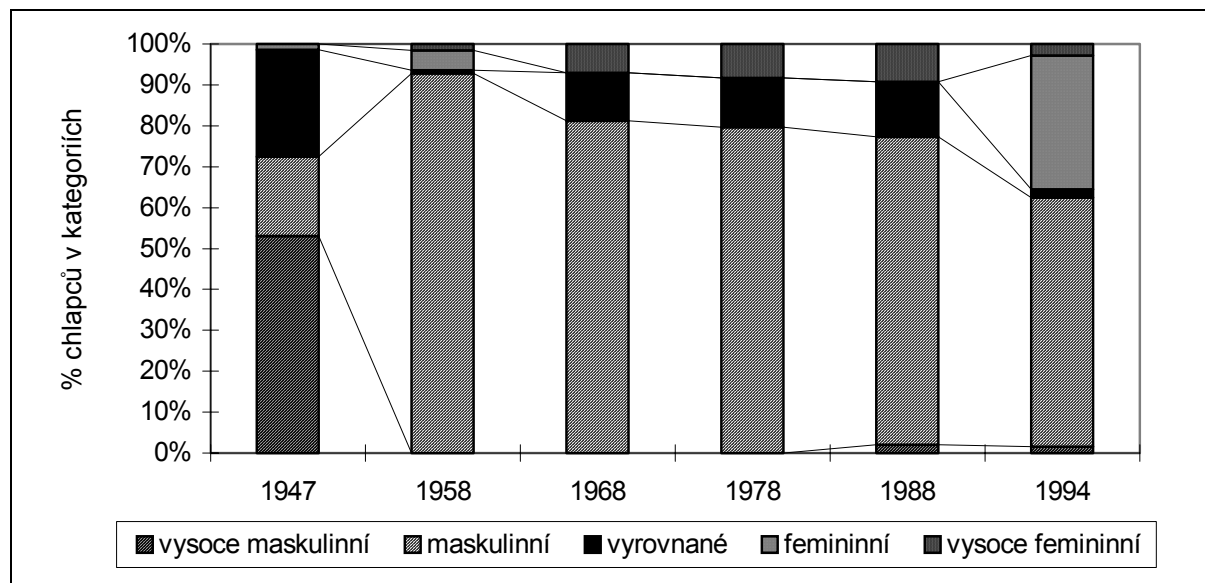
Graf 7 znázorňuje distribuci chlapců do segregačně klasifikovaných skupin. Po počátečním nárůstu na 93% v roce 1958, podíl chlapců v maskulinních oborech postupně klesal, nicméně setrval blízko čtyř pětin. Porevoluční pokles tohoto vysokého podílu byl způsoben masivním vstupem chlapců do ekonomických škol, což vytváří situaci, kdy více než jedna třetina chlapců navštěvuje školy s převahou dívek, což je neobvyklé. Celkově se jeví chlapecká stránka středního odborného školství docela monotónní: chlapci studují spolu s chlapci.

Graf 6 **Střední odborné školství: rozložení podle pohlaví - celkem** (Zdroj: Statistická ročenka)

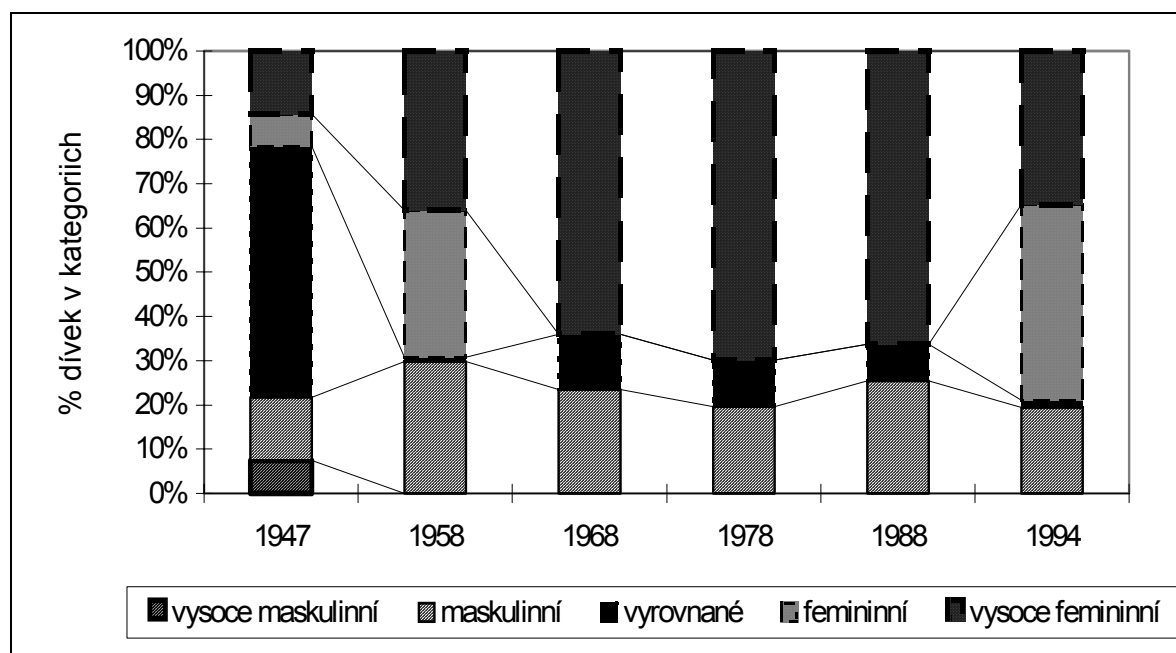


Jak je tomu s dívkami? Na grafu 8 vidíme rovněž stabilní situaci; pouze léta 1947-1958 přinesly zásadní změnu, kdy počet dívek ve femininních oborech vystoupil na 70% (feminizace ekonomického směru, nárůst počtu studentek ve zdravotnických a pedagogických oborech), současně vzrostl počet dívek v maskulinních oborech téměř o deset procent, zatímco téměř nikdo nestudoval ve smíšeném kolektivu. V letech 1968 až 1994 došlo jen k větší feminizaci již feminizovaných oborů. Tedy: první desetiletí se vyznačuje frontální feminizací všech gender úrovní (vyjma vyrovnané); roky 1958 až 1988 přinesly nárůst počtu dívek v již feminizovaných oborech; v posledním období byly některé z těchto maskulinizovány.

Graf 7 **Střední odborné školství: rozložení podle pohlaví - chlapci** (Zdroj: Statistická ročenka)



Graf 8 **Střední odborné školství: rozložení podle pohlaví - dívky** (Zdroj: Statistická ročenka)



Souhrnně lze o středním odborném školství říci, že prošlo silnou feminizací v 50. a 60. letech, jejímž důsledkem bylo vytvoření dívčích a chlapeckých oborů, i když ne tak ryze chlapeckých, jako v případě učňovského školství a s tím, že skoro čtvrtina dívek byla v chlapeckých oborech; přesto devět desetin studentstva získalo vzdělání ve více či méně gender homogenním prostředí. V devadesátých letech chlapci začali

vstupovat do ekonomických směrů, dívky se naopak koncentrují v již femininních oborech.

3.4 Vysoké školství

Třetím oborově rozlišeným vzděláním je vysoké školství. Od ostatních druhů se liší tím, že je zcela dobrovolné a nemá vylučující charakter, tzn. na vysoké školy mohou vstupovat absolventi jiných druhů škol např. středních odborných škol. Dobrovolnost je omezována, a v tom se však podobá ostatním typům škol, přijímacími limity a preferencemi konkrétních škol či oborů. Tyto zvláštnosti vysokého školství však neubírají na pravdivosti našemu rozboru, poněvadž my se zabýváme v jistých poměrech prožitou genderovou zkušeností a úvodní popisná interpretace feminizace jednotlivých oborů je spíše ilustrativní nežli argumentativní.

3.4.1 Popis vývoje

Základní přehled podává tabulka 5.

Tabulka 5 Podíl žen z posluchačů vysokých škol

Rok	% dívek z posluchačů VŠ
1947	19,8
1958	28,6
1968	36,0
1978	39,4
1988	43,9
1994	44,6

Zdroj: Statistická ročenka.

Zásadní změna proběhla od konce války až do let sedmdesátých; poměr žen ovšem nedosáhl rovnosti s muži, navíc, poslední roky se vyznačují stagnací našeho kritéria. Zajímavější je sledovat jednotlivé obory (grafy 9,10,11). Už z prvního pohledu se jeví feminizace VŠ jaksí učesanější. Ač by se mohlo zdát, není to dáno hrubším měřítkem (desetiletí). Nabízí se proto rozdělení: obory, které se po roce 1988 - rozumějme: po 1989 - obracejí směrem opačným než doposud nebo podíl dívek stagnuje a obory, které pokračují v trendu předcházejících let. Hypotéza, ležící za tímto dělením, předpokládá možnost specifického poměru mužů a žen způsobeného socialistickými poměry.

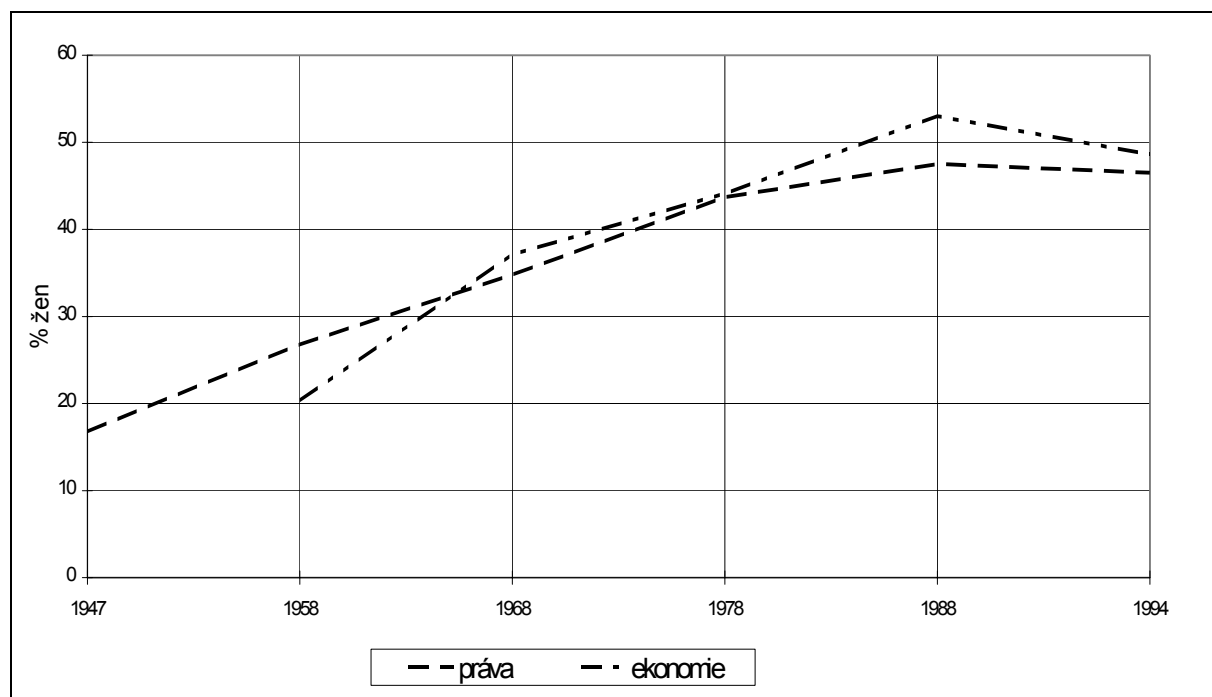
a) obory, které po roce 1988 pokračují v dosavadním trendu: *zemědělské* obory, *umělecké* obory, *přírodověda* a v jistém smyslu i *technika* a *humanitní* obory (graf 9).

Graf 9 **Podíl žen z posluchačů vysokých škol - obory setrvávající v dosavadním trendu** (Zdroj: Statistická ročenka, 1994 Statistika školství)



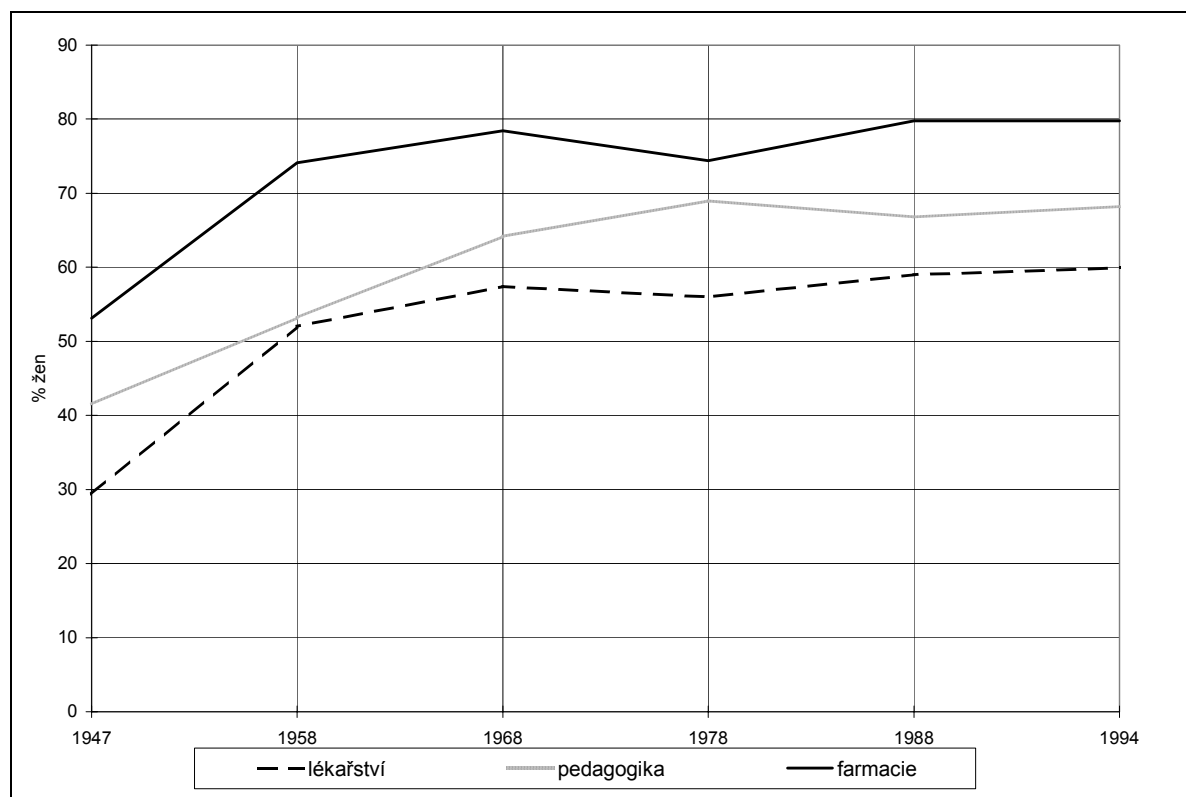
b) obory, mající opačný sklon: *ekonomika, práva* (graf 10).

Graf 10 Podíl žen z posluchačů vysokých škol - obory s opačným trendem
(Zdroj: Statistická ročenka, 1994 Statistika školství)



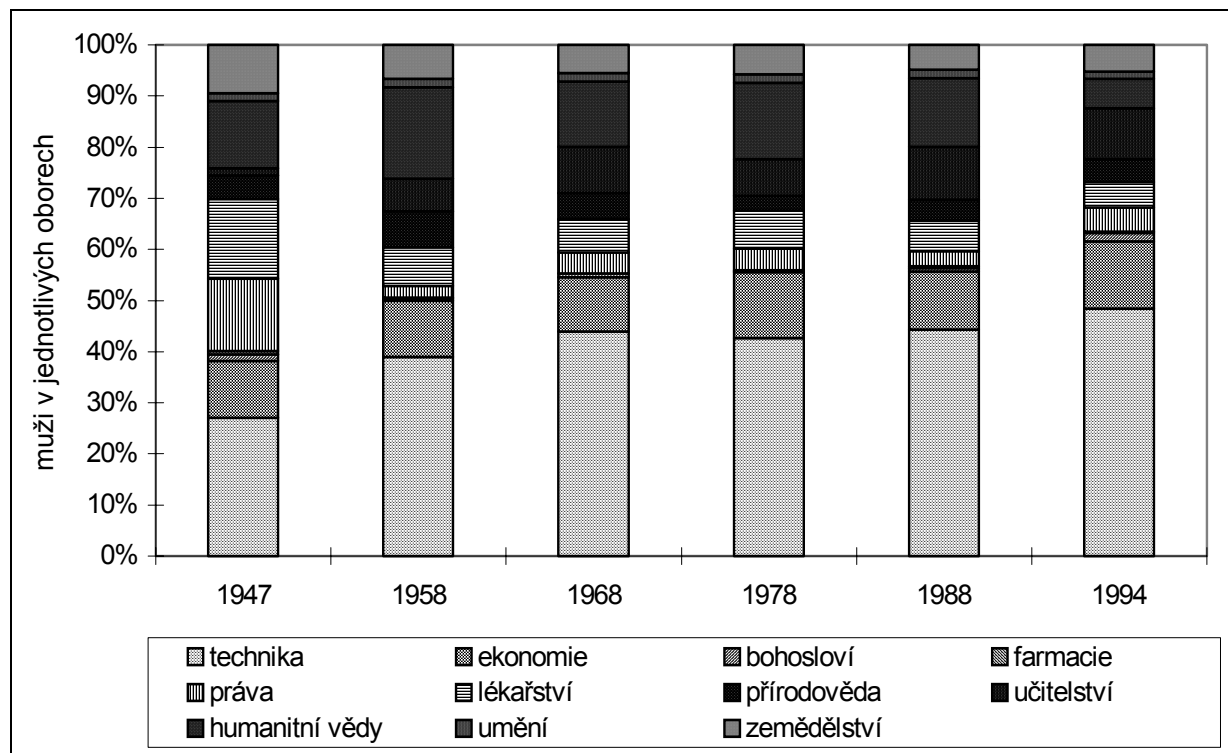
c) obory, v nichž podíl žen stagnuje již delší dobu na jedné úrovni, takže se zdá, že výše už nemůže: *lékařství*, *učitelství* a mohli bychom do této skupiny řadit i *farmacii*; jsou to obory, které mají tradičně nejvyšší procento žen (graf 11).

Graf 11 Podíl žen z posluchačů vysokých škol - obory stagnující (Zdroj: Statistická ročenka, 1994 Statistika školství)

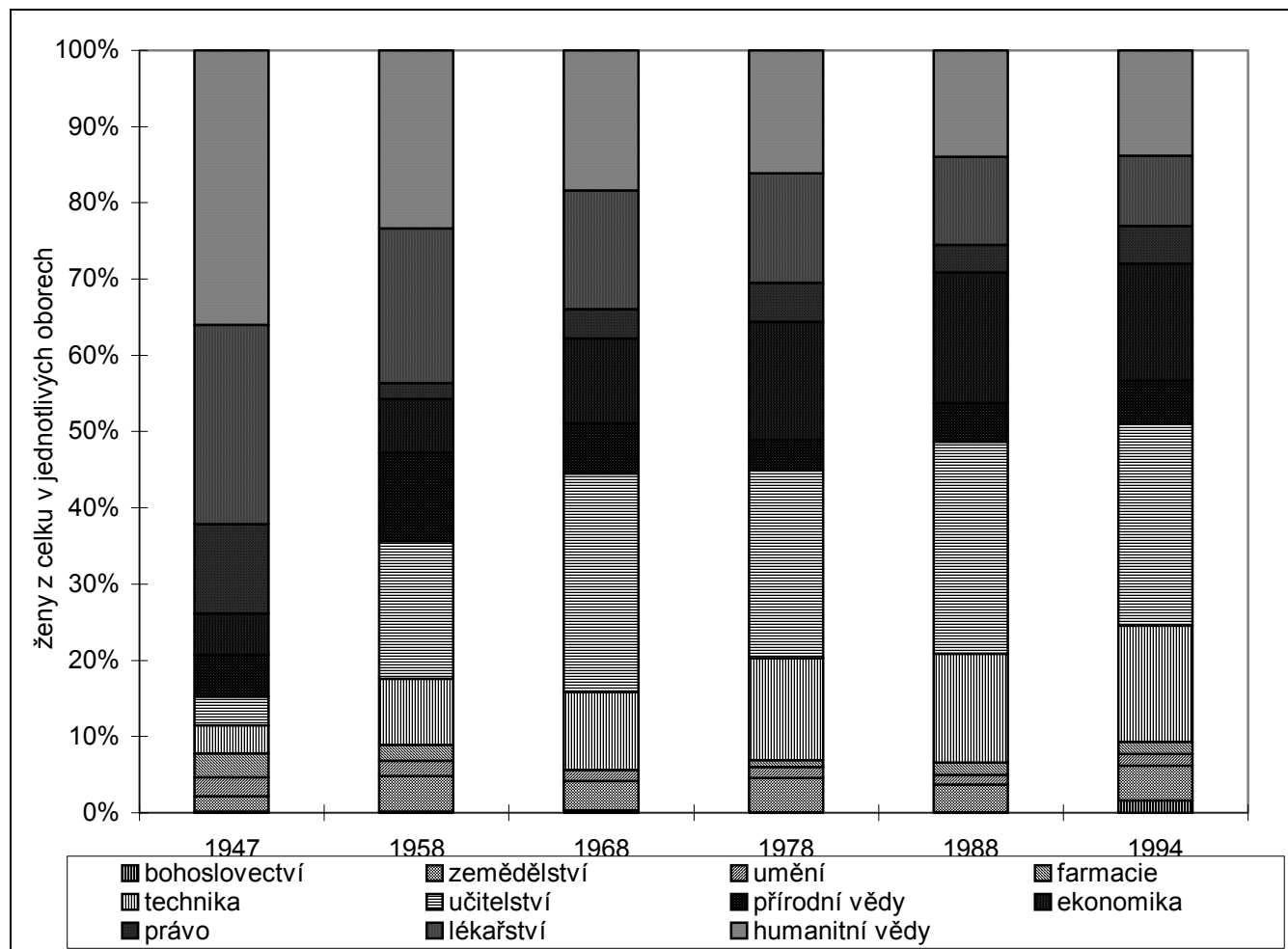


Ekonomika a právo jsou obory, jejichž role byla po roce 1989 znova definována, tedy zdá se - maskulinně. Zajímavé je, jak společenské vědy ztratily pro muže přitažlivost: rozdělení posluchačů do jednotlivých oborů ukazuje graf 12. Zatímco v průběhu minulých let stabilně okolo 13% mužů studovalo v humanitních oborech, v roce 1994 jen necelých 6%. Z ptáčích perspektivy je vidět, jak opačně proběhly gender proměny: ženy byly v roce 1947 nahloučeny (62,3%) ve dvou oborech (humanitní vědy, právo) a v průběhu let se rozdělily rovnoměrněji do všech oborů - mohli bychom to nazvat oborovou disperzí (graf 13); naopak muži byli po válce v oborech rozdělení rovnoměrněji, než v současnosti, kdy jich 48,4% studuje na technice - prošli procesem oborové koncentrace.

Graf 12 **Poměrné rozložení posluchačů vysokých škol - muži** (Zdroj: Statistická ročenka, 1994 Statistika školství)



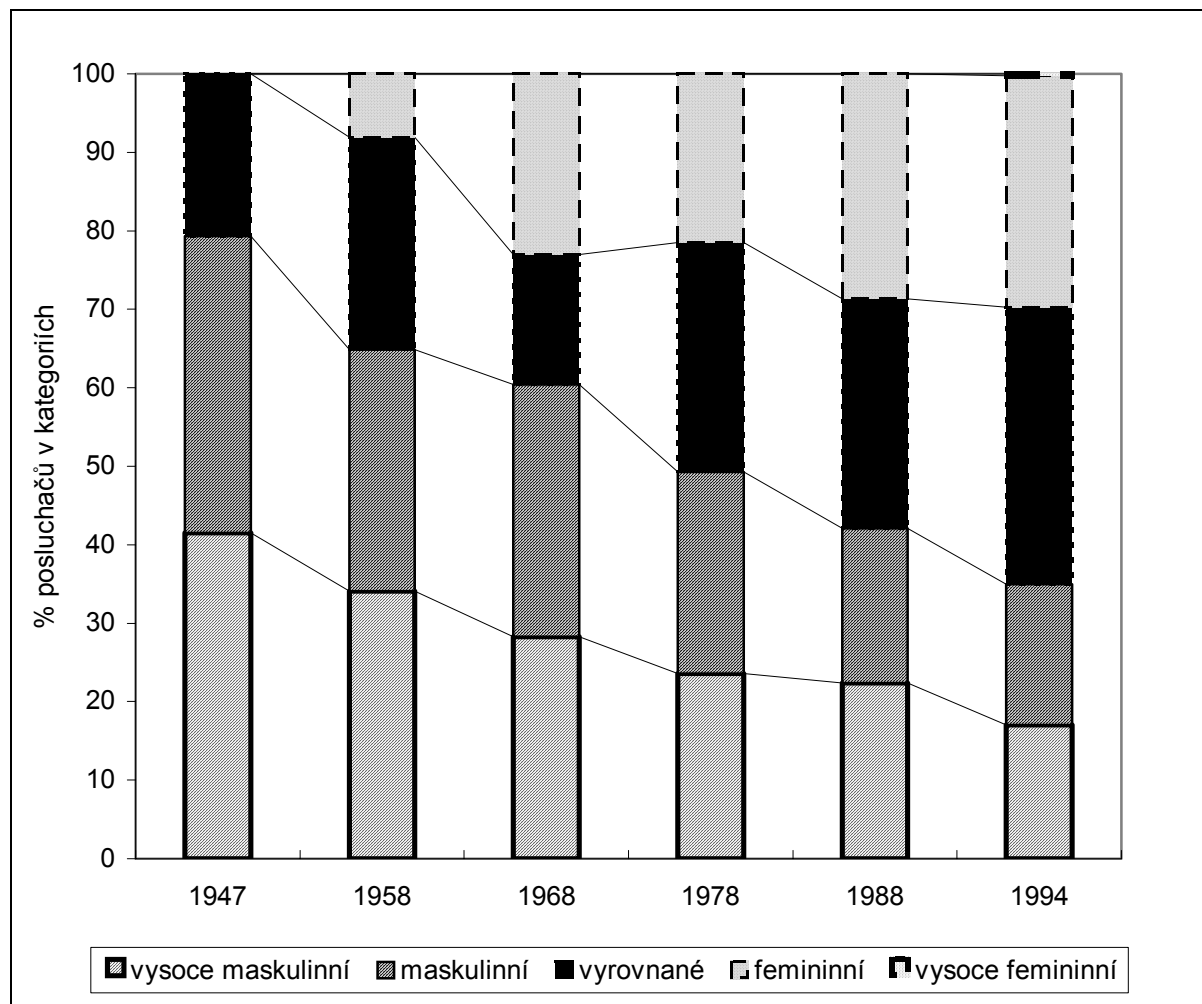
Graf 13 **Poměrné rozložení posluchačů vysokých škol - ženy** (Zdroj: Statistická ročenka, 1994 Statistika školství)



3.4.2 Segregace podle pohlaví

Nejvyšší stupeň školství představuje rovněž nejvyrovnanější dráhu feminizace. Graf 14 ukazuje na prudké změny v letech 1947 až 1968 (schematicky!), kdy podíl posluchačů ve femininních oborech stoupl z nuly na 23%; v průběhu následujících dvaceti šesti let vzrostl jen o 6,4 procentního bodu. Co se týče maskulinních oborů, tak je překvapivý vyvážený úbytek v obou dvou částech. Situace roku 1994 vykazuje téměř symetrické hodnoty.

Graf 14 **Vysoké školy: rozložení podle pohlaví - celkem** (Zdroj: Statistická ročenka, 1994 Statistika školství)



Sledujeme-li rozložení žen v roce 1947, ihned zpozorujeme, že více než polovina měla zkušenost maskulinního oboru, ovšem už v roce 1968 jich o něco méně než polovina prošla zkušeností femininního oboru. Od té doby femininní obory stagnují, zatímco stále více dívek studuje v oborech vyrovnaných a méně v maskulinních (graf 15).

Graf 15 **Vysoké školy: rozložení podle pohlaví - ženy** (Zdroj: Statistická ročenka, 1994 Statistika školství)

Muži jsou jako i v ostatních druzích škol stabilnější pohlavím; jejich poměrný počet v maskulinních oborech klesá téměř lineárně (7% ročně). V roce 1947 jich byla 1/2 ve vysoce maskulinních oborech, roce 1994 méně než třicet procent. Obdobný pokles můžeme zaznamenat u maskulinních oborů (graf 16) z 36% na 23%.

Graf 16 **Vysoké školy: rozložení podle pohlaví - muži** (Zdroj: Statistická ročenka, 1994 Statistika školství)

Zdá se, že vysoké školství je případem opačným těm předcházejícím, dochází v něm spíše k většímu mísení mužů s ženami než naopak. Je charakteristické nepřítomností vysoce femininních oborů a soustavným poklesem počtu studentů ve skupině oborů vysoce femininních. Rovněž tak skutečnost, že více než 1/3 posluchačů studuje ve smíšených oborech ukazuje na gender vyrovnanější prostředí.

3.5 Závěr o školách

Provedený rozbor přinesl některé poznatky sloužící jako základ pro vstup do druhé části práce.

Zjištění, že učňovské i střední odborné školství jsou sféry pohlavně genderové segregace. Valná většina chlapců i dívek prošla v těchto typech škol vzděláním ve skupinách pohlavně téměř homogenním - je otázkou, do jaké míry toto specifické uspořádání pohlaví ovlivnilo genderový kontext.

Navzdory komunistické propagandě o rovnosti pohlaví, v učňovském školství se tato segregace v případě dívek prohlubovala, v případě chlapců stagnovala (údaje 1958-1979). Ve středním odborném školství, v případě chlapců, do roku 1989 stagnovala či se velmi mírně snižovala, po roce 1989 radikálně poklesla (zájem o ekonomické obory); u dívek segregace stagnovala. Tento závěr se shoduje s Jacobovým: v průběhu let došlo k jisté desegregaci, tak i k přetrvávání silné segregace [Jacobs, 1989].

Vysoké školství zažilo spíše postupnou než skokovou feminizaci, kdy ženy pronikly větší či menší měrou do všech oborů (nepočítaje v to vojenské obory), zatímco muži se významnou měrou koncentrovali v technických oborech. Ačkoliv je pohlavní segregace i zde zřetelná, není natolik, abychom mohli předpokládat odlišnou genderovou socializaci nebo jiné podobné efekty.

4. ANALÝZA KONSEKVENCÍ SEGREGACE POHLAVÍ

4.1 Úvod

O odlišnosti či shodě pracovních hodnot mužů a žen bylo již mnoho napsáno; nepřekvapuje, že existují výzkumy dokládající názorovou a postojeovou odlišnost, tak i práce poukazující na relativní shodu mezi muži a ženami (pro přehled viz Rowerová a Snizek [Rowe, Snizek, 1995]). My se na tomto místě nebudeme pokoušet spor rozřešit, je však třeba upozornit na dvě základní linie důležité pro následující část textu. První z nich je feministická reflexe výzkumů pracovních hodnot, která našla své vyjádření v kritice duálního přístupu k dané otázce. Feldbergová a Glennová ukazují a popisují dva modely, které jsou běžně při interpretaci nasbíraných dat používány; jde o pracovní a genderový model (job a gender model). Paralelně s touto se rozvíjí dichotomie dispozičního a situačního pojetí člověka v pracovním procesu, která odkazuje na rozdíl viděný již v dílech E. Durkheima a K.Marxe [Gruenberg, 1980]. Druhou linií, druhou inspirací, ze které čerpá moje práce, je výzkum malých skupin či tzv. úkolovaných skupin (task-groups) a zvláště pozornost věnovaná vzniku hierarchické struktury a různých forem organizace ve skupině (pro přehled viz J Berdahlovou [Berdahl, 1996]).

Feldbergová s Glennovou [1979] identifikují a kritizují dvě opozitní vidění pracovních hodnot v sociologických výzkumech. Jedná-li se o výzkum mužů, jsou výsledky interpretovány pomocí *pracovního modelu*. To znamená, že se mlčky či otevřeně předjímá determinovanost základních lidských vztahů pracovní sférou, která rovněž vymezuje jednotlivcův sociální status a je schopna autonomně poskytnout smysl života, seberealizaci. Jestliže se sociologova pozornost obrátí k ženám, tak se zároveň změní způsob interpretace zjištěných údajů podle *genderového modelu*, ve kterém je základním sociálním vztahem rodina, poskytující jednotlivci sociální status a vymezující jeho životní aspirace. Tento duální přístup k pracovním hodnotám sám o sobě zaručuje, že budou objeveny rozdíly v poměru mužů a žen k práci, zaměstnání. Například: zjistí-li se nezáměr mužů o vykonávanou práci, použitím pracovního modelu dojdeme *nevyhnutně* k závěru, že situace je způsobena špatnou organizací práce, prostředím apod., tj. k důvodům vyplývajícím pouze z vlastní sféry práce; na druhé straně, vyjádří-li slabé zaujetí pro danou práci ženy, je po ruce genderový model, podle něhož je nízký zájem způsoben odlišnou motivací k práci, starostmi o rodinu apod., tj. důvody mající své kořeny mimo sféru práce. Tento dualismus tedy nejenom konzervuje určité pojetí maskulinity a femininity., ale navíc spojuje genderový aspekt věci s pohlavím - muži = maskulinita, ženy = femininita. Feldbergová a Glennová proto požadují vytvoření takového modelu, ve kterém by bylo možné integrovat oboustranný vztah rodina - práce.

Obecněji tento problém rozpracoval B.Gruenberg [1980], jenž zhodnotil rozdílné interpretace spokojenosti rutinních pracovníků se svým zaměstnáním. K popisu zformuloval opět dva modely: *dispoziční*, který čerpá inspiraci od Durkheima a kde hraje důležitou roli odkaz na vnitřní stavy, dispozice a postoje jednotlivce, formované resp. predestinované především v různých stádiích socializace; model *situační*, vycházející z Marxe zvláště odkazem na podstatnou důležitost vnějších charakteristik

pracovní situace, kritických pro možnosti člověka seberealizovat se v rámci pracovního procesu.

Roweová a Snizek [1995] spojují oba přístupy v jeden, tedy pracovní model je pro ně totožný se situačním a nazývají tuto perspektivu jako strukturální. Genderový model je pro ně shodný s dispozičním a nazývají ho modelem genderové socializace. Po přehledu vícera studií a skrze vlastní výzkum uzavírají, že žádný z modelů neplatí, poněvadž rozdíly mezi názory mužů a žen jsou - při kontrole ostatních faktorů - zanedbatelné. V podobném duchu uzavírá i Lorence [Lorence, 1987], že s postupem doby (provedl panelové šetření), jak ženy více vstupují do zaměstnání a zvykají si na tento druh práce, menší se rozdíly v názorech a postojích mezi nimi a muži.

Není proto neprozřetelné pokoušet se s vědomím výše uvedeného hledat rozdíly v názorech a chování českých a mužů a žen, uvědomíme-li si, že v roce 1984 (doba výzkumu) už byla většina žen velmi dobře adaptovaná na „chození do práce“? Bylo by - podle mého názoru - za předpokladu hledání rozdílu pouze mezi pohlavím. Muži a ženy se v tomto od sebe opravdu většinou významně neliší. Má analýza se však bude zabývat tématem trochu jiným způsobem: vezme v úvahu, že pohlaví je pouze jeden z aspektů celkové pracovní situace, kromě kterého hrají roli i další - jak situační, tak dispoziční - např. profesní dráha, genderová povaha profese, odhad vlastních možností, prestiž profese, apod. Rozdíly mezi pohlavím a genderem se mohou projevit teprve v jejich specifické *kombinaci*. Mojí „specifickou kombinací“ bude pohlaví, gender povaha absolvovaného vzdělávacího oboru a převaha či menšina daného pohlaví v něm, popřípadě vůle v oboru setrvat či ho změnit.

Druhá inspirační linie má své zakotvení v článku J.L.Berdahlové, která poukazuje na zajímavou shodu mezi obvyklou definicí mužskosti a ženskosti a dvěma formami jednání ve skupině [Berdahl, 1996]: úkolově orientovaného a sociálně orientovaného. Na několika výzkumech ukazuje, že definice maskulinity se nápadně podobá charakteristikám úkolového chování, tj. asertivita, řízení, ambice, dominance, nezávislost, soutěživost...; analogicky femininita je podobná chování v prospěch společenství (communal behavior) tzn. starost o druhé, péče, výchova, vctění, podpora... Berdahlová proto shrnula různé výzkumy o chování ve skupinách, hierarchii a vůdcovství a vytvořila šest typů popisujících různé způsoby zacházení s kategorií genderu. Pro mne se její práce stala inspirací v tom smyslu, že na danou pracovní situaci budu pohlížet jako na genderově strukturovanou v ohledu na poměry jednotlivých pohlaví.

4.2 Poznámka o datech

V analýze je použito údajů z Šetření třídní a sociální struktury obyvatelstva ČSSR z roku 1984 [Skupina pro Mikrocensus, 1986], z podsouboru respondentů odpovídajících na postojové otázky (N=4000). Soubor byl upraven pro potřeby analýzy; byly vybrány pouze absolventi pohlavně segregovaných oborů učňovského a středního školství (viz Dodatek B), ostatní vzdělanostní kategorie byly vyřazeny. Tento nový vzorek měl velikost 1473 případů (853 mužů a 650 žen).

4.2 Faktorová analýza životních hodnot - vstupní hypotéza

Zajímá nás otázka, zda-li existují rozdíly v názorech absolventů různých gender specifických oborů. Pro potřeby analýzy jsme vytvořili čtyři kategorie: muži absolventi maskulinních oborů (M-ma), tj. vzdělávacích oborů, kde je více než 80% podíl chlapců (vzhledem k roku 1984); muži absolventi femininních oborů (M-fe), tj. oborů, kde je více než 80% dívek; analogicky pro ženy vznikly dvě kategorie (Z-ma a Z-fe). Zařazení oborů do kategorií je uvedeno v Dodatku B. Vzájemný vztah těchto skupin lze znázornit v tabulce:

Tabulka 6 **Kategorizace respondentů podle pohlaví a genderu**

<i>absolvovaný obor</i>	<i>muži</i>	<i>ženy</i>
maskulinní	M-ma	Z-ma
femininní	M-fe	Z-fe

Horizontální dělení je dělení podle genderu - maskulinní vs. femininní. Vertikální osa rozděluje pohlaví. Diagonály vymezují formální úroveň majority a minority, která však čerpá jak z genderu, tak z rozdílnosti pohlaví, a pochopitelně hraje roli i sama o sobě. Například ženy z maskulinních oborů v sobě soustředí jak svou ženskost, tak feminitu svého oboru, tak i současně minoritnost žen absolventek mužských oborů. Je zajímavé sledovat, jak data na tyto jednotlivé roviny odkazují.

Začněme u baterie otázek "na čem Vám v životě záleží, co je pro Vás důležité", poněvadž zde nelze očekávat přísné rozdělení výše zmíněných skupin, a zároveň je škála výroků natolik různorodá, že se hodí jako vstup do problému.

Pro muže všeobecně je důležité zvláště "dosáhnout špičkové úrovně ve svém oboru", "mít zajímavou práci", "mít možnost soukromě podnikat", "být odolný", "mít možnost ovlivňovat veřejné záležitosti" - tedy položky spjaté se zaměstnáním, tělesnou zdatností nebo veřejnou aktivitou. Ženy obecně naopak upřednostňují "život pro rodinu", "být dobrým příkladem svým dětem", "žít skromně", "žít klidně, bez rizik a napětí" - orientují se na rodinu, skromnost a klid.

Maskulinita nezávisle na pohlaví na sebe ukazuje v příklonu k názorům "umět si doma vše udělat, opravit", "mít hodně peněz a dobře si žít", "žít tradičním způsobem v rodině a soukromí", "žít podle vlastních zásad bez ohledu na ostatní", "žít «pro sebe», být nezávislý na lidech a společnosti".

Absolventi/ky femininních oborů nemají v takto obecném pohledu vyhraněný názor na to, co je pro ně v životě důležité (snad s výjimkou "mít dobré znalosti o kultuře"), však vymezují se negativně, nesdílením maskulinních akcentů.

Kombinací těchto dvou dělení vzniknou výše zmíněné čtyři skupiny. Muži z maskulinních oborů se vyznačují nejvíce svým nezájmem o věci rodiny, však zájmem o "hmotnou" domácnost (kutilství - "umět si doma vše udělat, opravit"). Ženy absolventky femininních oborů, podobně jako M-ma, nemají příliš vyhraněné

preferance, vyjma už zmíněného důrazu na kulturu. Tato neostrost je ostatně společná pro absolventy majoritních oborů, kteří tvoří většinu populace.

Minority (M-fe a Z-ma) jsou vůči sobě výrazněji postavené. Odlišují se od majority svým příklonem k výroku "umět se vždy přizpůsobit životním okolnostem", tzn. ke strategii "přežití". Ovšem obě minoritní skupiny se od sebe velmi liší. Zvláště M-fe mají výjimečný postoj - nejvíce zdůrazňují důležitost položek jako "zastávat vedoucí místo", "dosáhnout špičkové úrovně ve svém oboru" a naopak relativně opomíjejí "žít «pro sebe», být nezávislý na lidech a společnosti", "žít skromně", "žít klidně, bez rizik a napětí" nebo "být s každým zadobře, nemít konflikty". V tomto se liší radikálně právě od absolventek maskulinních oborů, které chtějí žít klidně, v harmonii, bez rizik, skromně a pro rodinu a nezdůrazňují, ať už z jakýchkoliv důvodů, důležitost vedoucího místa, zajímavé práce, ovlivňování veřejných záležitostí pro svůj vlastní život.

Faktorová analýza výše zmíněných položek životních "hodnot" zpřesňuje získaný dojem. Nejsilnějším se ukázal faktor (vysvětlující 19% rozptylu) sycený položkami "zajímavá práce", "ovlivňování veřejných záležitostí", "špičková úroveň v oboru", "zastávat vedoucí postavení". Tento faktor (a platí to i pro další) byl rekódován do tří kategorií podle tercil jeho četnosti. Tabulka 7 uvádí jeho rozložení

Tabulka 7 Rozložení četností rekódovaného faktoru 1

<i>faktor 1</i>	<i>silný</i>	<i>střední</i>	<i>slabý</i>	<i>průměr hodnoty faktoru</i>
M-ma	39%	32%	29%	+0,12
M-fe	40%	35%	25%	+0,27
Z-ma	23%	37%	40%	-0,24
Z-fe	31%	32%	37%	-0,08

Viditelný je rozdíl mezi pohlavím - muži vykazují větší četnosti vyšších hodnot faktoru než ženy, ovšem radikalizován je tento rozdíl ve vztahu mezi genderovými minoritami (M-fe vs. Z-ma).

Druhý faktor je sycený položkami žít "skromně", "klidně" a "tradičně" vysvětluje 14% rozptylu. Faktor od sebe neodlišuje majoritní skupiny, minoritní ovšem silně: vysoký je u žen z maskulinních oborů a nízký u mužů z femininních oborů.

Tabulka 8 Rozložení četností rekódovaného faktoru 2

faktor 2	silný	střední	slabý	<i>průměr hodnoty faktoru</i>
M-ma	33%	31%	36%	-0,03
M-fe	25%	33%	42%	-0,27
Z-ma	40%	35%	25%	+0,22
Z-fe	32%	35%	32%	+0,02

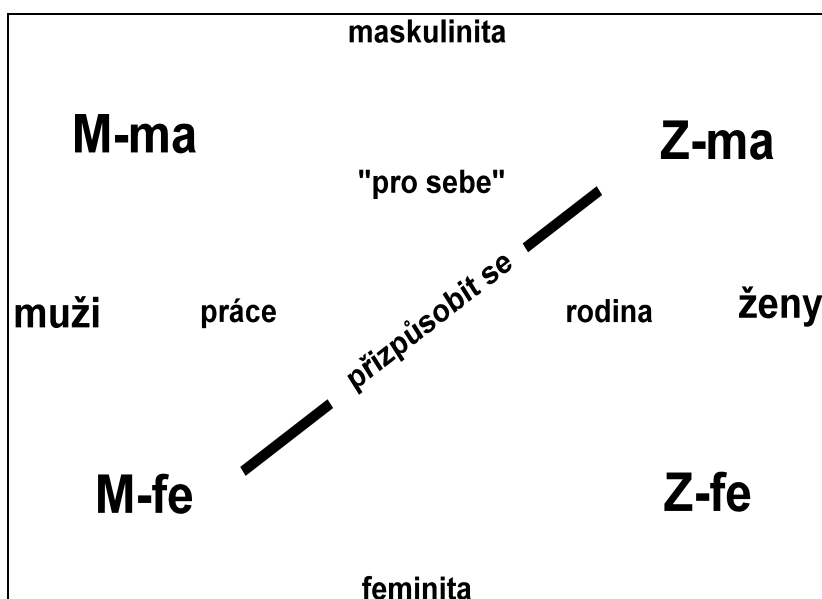
Třetí faktor v pořadí genderové skupiny nijak netřídí, tak přistupme k poslednímu faktoru získaného z analýzy - faktor 4 vysvětluje sice pouze 8% rozptylu, však jeho důležitost spočívá ve schopnosti oddělit od sebe maskulinitu a feminitu.

Tabulka 9 Rozložení četností rekódovaného faktoru 3

Faktor 3	silný	střední	slabý	<i>průměr hodnoty faktoru</i>
M-ma	38%	33%	29%	+0,10
M-fe	29%	31%	40%	-0,11
Z-ma	29%	38%	33%	-0,04
Z-fe	32%	32%	36%	-0,06

Ze všech čtyř studovaných skupin má nejvyšší hodnotu u mužů z maskulinních oborů, poté až z odstupem následují ženy z maskulinních oborů resp. ženy z femininních oborů a nejnižších hodnot nabývá pro muže z femininních oborů. Čím je tento faktor sycen? Především důležitostí soukromého podnikání, žitím "pro sebe", nezávislostí na společnosti a překvapivě i důrazem na víru v Boha a řízení se náboženskými zásadami.

Schéma vzájemného vztahu rovin analýzy a klíčových životních postojů.



Provedený rozbor ukazuje jak na zjevný rozdíl mezi jednotlivými skupinami, tak i na rozdíl mezi celými rovinami a jejich kombinacemi. Muže a ženy odlišují především postoje k významu rodiny a práce - ženy vidí důležitost rodiny výrazněji a práce tlumeněji než muži, kteří jsou v tomto smyslu v opačné pozici. Maskulinitu a feminitu určuje vztahu k socialitě a okolí: feminita je charakterizována silnější vazbou na společnost, lidi, okolí; maskulinita naopak, je žitím "pro sebe", nezávislostí, vlastními zásadami. Majoritní skupiny nepovažují za důležité umění přizpůsobit se vždy životním okolnostem, jak to zdůrazňují skupiny minoritní, poněvadž oni jsou ti, kteří svou majoritou tyto okolnosti vytvářejí resp. jejich životní trajektorie jsou již v mnohém ohledu vytyčeny. Kombinací těchto třech rovin vznikne schéma, do kterého můžeme umístit všechny čtyři kategorie.

Strategie identity je zřetelná u mužů v maskulinních oborech a žen ve femininních oborech, ale problematičtější u "smíšených skupin. Ty stojí vůči sobě v opozici z hlediska vyrovnání se s problémem menšiny. Zatímco první považuje zastávání vedoucího místa pro život za velmi důležité, druhý za velmi nedůležité; první se přizpůsobuje jinakosti skrze "povýšení se", druhý skrze potlačení aspirací. Ženy, které se vzdělávaly obklopeny muži, si od nich vzaly důraz kladený na nezávislost, samostatnost, "žití pro sebe", který spojily s ženským důrazem na rodinu. Muži z ženských oborů od žen přijali jejich socialitu, "žití s ostatními", kterou naroubovali na mužské zaměření k práci. Očividně se zde protínají všechny tři roviny odlišnosti. Nabízí se zde srovnání s jinými minoritami, však držíme se našeho tématu.

4.3 Motivy vstupu do oboru a stabilita v oboru

Vezmeme-li tento rozbor jako vstupní hypotézu, jisté konceptuální uspořádání, jehož účelem je otevřít dveře dalšímu zkoumání, tak můžeme přistoupit k dalším položkám, abychom jej potvrdili či zpochybnili.

Následující tabulka ukazuje procentuální rozložení odpovědí v položce "práce v oboru".

Tabulka 10 Rozložení četností odpovědí podle "práce v oboru".

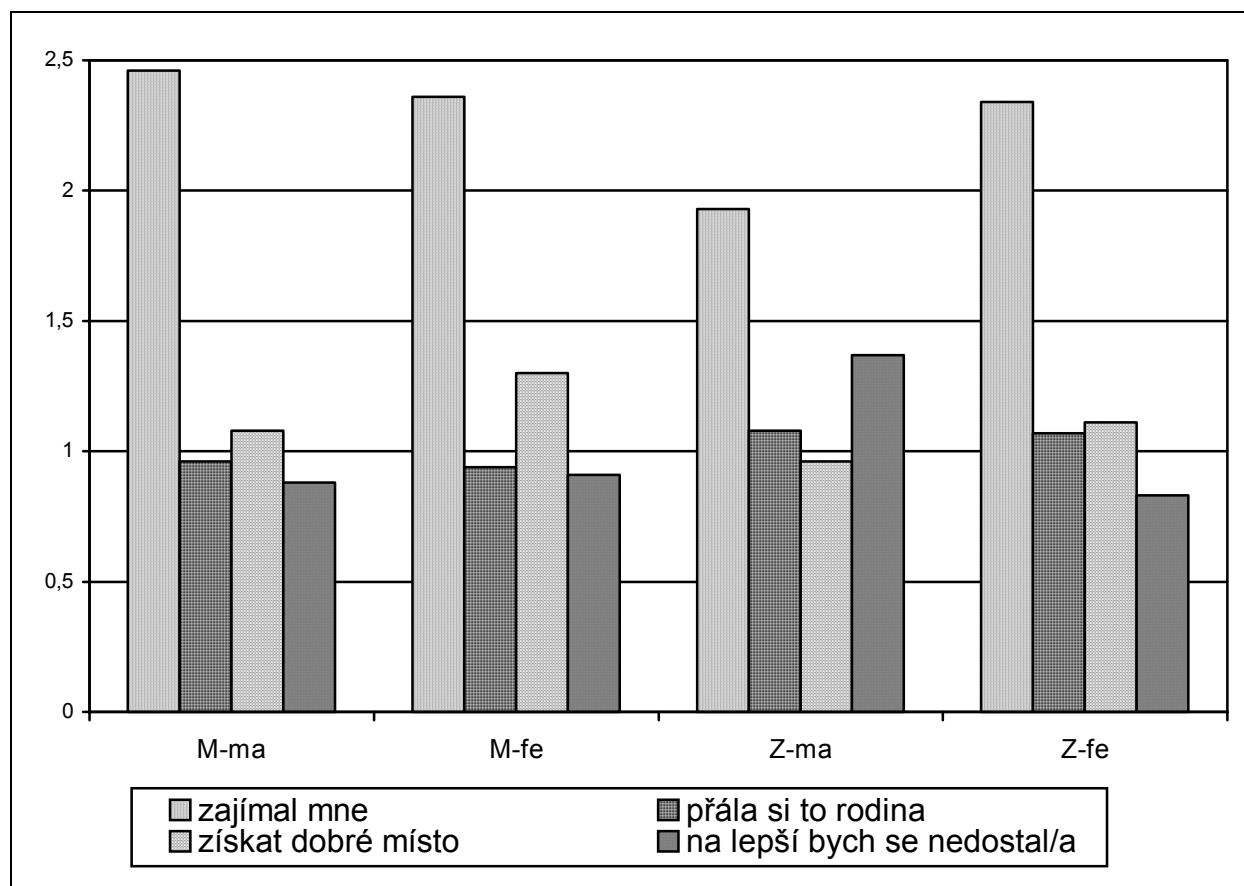
	<i>nikdy</i>	<i>dříve</i>	<i>nyní</i>
M-ma	6%	39%	55%
M-fe	12%	40%	48%
Z-ma	16%	50%	34%
Z-fe	10%	40%	50%

Pozn.: váženo přes pohlaví i věkové skupiny .

Nejstabilnější skupinou jsou muži z maskulinních oborů, kteří z 55% pracují v oboru svého nejvyššího vzdělání a velmi zřídka mimo něj. Nepříliš se od nich liší ženy i muži z femininních oborů. Výjimečnou skupinou se zdají být pouze ženy z femininních oborů: pouze v jedné třetině případů pracují v oboru nejvyššího vzdělání a 1/6 ve své oboru nikdy nepracovaly. Tato skutečnost odkazuje k domněnce, že se svou minoritností vyrovnávají "hůře" než muži, aniž se však dovídáme, je-li to dáno jejich postojem nebo postojem maskulinního prostředí profese.

Významnou informaci k výše uvedené otázce přináší položka, týkající se důvodu k volbě absolvovaného oboru vzdělání.

Graf 17 Průměrné hodnoty odpovědí na sadu otázek po důvodu volby oboru (škála: 0= určitě ne, 3= určitě ano)



Graf ukazuje, že majoritní skupiny jsou si opět velice podobné, odlišnosti se týkají pohlaví-gender smíšených kategorií. Ženy z maskulinních oborů zajímal jejich obor ve chvíli rozhodnutí se pro něj nejméně, však zvolily ho jelikož obory jejich zájmu byly pro ně nedostupné ("na lepší bych se nedostala") - tento závěr platí alespoň ve vztahu k ostatním skupinám. Potom už nepřekvapuje, že tato kategorie žen pracuje ve svém oboru nejméně často, jak bylo výše poukázáno. Situace mužů z femininních je jiná: oproti jiným skupinám zdůrazňují význam perspektivy dobrého postavení, která měla nejspíše svůj podíl na rozhodnutí o oboru vyučení či střední školy. Jakoby už předem počítali s tím, že nebudou-li jako muži mezi ženami zvýhodněni (nepodložená domněnka), jistě nepřijdou do postavení, které by bránilo jejich kariéře.

4.4 Hodnocení pracovní situace

Nyní, když jsme si vytvořili představu o motivech vstupu do oborů a o pozdější stabilitě v nich, můžeme přesunout pozornost na aktuální zaměstnání respondentů. Byly-li naše úvahy správné, měly by se i zde projevit konsekvence třech různých sociálních dimenzí (pohlaví - gender - poměr k celku) ztělesněné v absolvování

jistého vzdělávacího oboru. Položky se týkají charakteristik pracovní situace respondentů.

Slušný příjem mají a cení si společně obě maskulinní kategorie (tabulka 11); pozoruhodné vzhledem ke skutečnosti, že ženy v maskulinních oborech mají jen nepatrně vyšší průměrný plat než ženy v oborech femininních (2123 Kčs vůči 2056 Kčs; ze stejného výzkumu). Nespokojení se svým platem jsou zvláště muži z femininních oborů, což dává smysl jen v případě, že se poměrují s muži z maskulinních oborů (2792 Kčs oproti 3048 Kčs M-ma), protože ženy absolventky stejné kategorie oborů mají průměrný plat daleko nižší (2056 Kčs).

Tabulka 11 **Rozložení četností odpovědí na otázku ohledně slušného příjmu.**

<i>Slušný příjem</i>	<i>mám a cením si</i>	<i>mám a necením si</i>	<i>nemám a nevadí mi to</i>	<i>nemám a postrádám ho</i>
M-ma	59%	3%	7%	31%
M-fe	45%	4%	11%	40%
Z-ma	59%	1%	10%	30%
Z-fe	51%	3%	12%	34%

Pozn.: váženo přes pohlaví i věkové skupiny .

Zajímavé je srovnání názorů o svém příjmu s rozložením odpovědí na otázku o možnostech rozhodování: jsou to právě muži z femininních oborů, kteří přiznávají největší možnosti rozhodování (58% odpovídá "mám možnosti rozhodovat, řídit"; viz tabulka 12). "Konsekventně", ženy z maskulinních oborů odpovídají opačně, tzn. celých 70% připouští, že možnosti k rozhodování či řízení nemá - ovšem, a to je důležité - téměř 90% z těchto je ani nepostrádá. Jestliže činění rozhodnutí a řízení souvisí s výší postavení, tak lze usoudit, že proklamovaný i reálný nižší příjem mužů z femininních oborů - nižší vzhledem k jejich pohlaví - je daní za vedoucí pozice ve femininních profesích. A naopak, i když ne tak výrazně, mají-li ženy z maskulinních oborů průměrný plat o něco vyšší než jejich kolegyně z femininních oborů, tak tomu "obětují" své možnosti rozhodování (30% "mám" Z-ma proti 34% Z-fe resp. 39% M-ma).

Tabulka 12 Rozložení četností odpovědí na otázky ohledně možností rozhodování.

<i>Možnosti rozhodování</i>	<i>mám a cením si</i>	<i>mám a necením si</i>	<i>nemám a nevadí mi to</i>	<i>nemám a postrádám to</i>
M-ma	31%	6%	54%	9%
M-fe	46%	12%	31%	10%
Z-ma	22%	8%	62%	8%
Z-fe	29%	5%	57%	9%

Pozn.: váženo přes pohlaví i věkové skupiny .

Odpovědi o možnostech rozhodování harmonizují s odpověďmi o možnostech pracovního postupu. Muži z femininních oborů, podobně jako v předešlé položce, se nejsilněji hlásí k možnostem postupu - téměř 50% jich prohlašuje, že má (oproti 41% M-ma a Z-fe, viz tabulka 13). Zároveň vidíme, jak jsou si majoritní skupiny opačného pohlaví v jistých (subjektivních) ohledech podobné, rozložení odpovědí je téměř totožné. Nejmenší šance na postup si připouštějí ženy z maskulinních oborů (73% "nemám"), i když, jak se již výše jednou ukázalo, výrazně jim to nevadí (25% z těch co říkají "nemám", možnosti postupu postrádají; 24% M-fa a Z-fe, 21% M-fe).

Můžeme připustit, že mužům z femininních oborů, kteří více než ostatní skupiny

Tabulka 13 Rozložení četností odpovědí na otázky ohledně možností postupu.

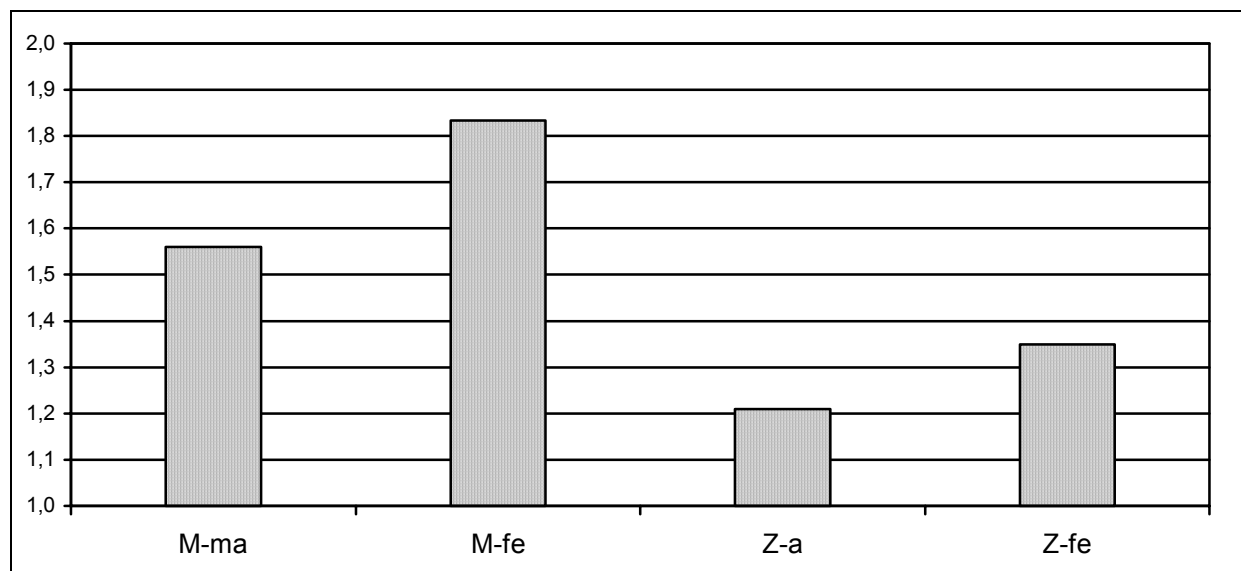
<i>Možnosti postupu</i>	<i>mám a cením si</i>	<i>mám a necením si</i>	<i>nemám a nevadí mi to</i>	<i>nemám a postrádám to</i>
M-ma	32%	9%	45%	14%
M-fe	39%	9%	41%	11%
Z-ma	24%	3%	55%	18%
Z-fe	33%	8%	45%	14%

Pozn.: váženo přes pohlaví i věkové skupiny .

vypovídali, že do svého oboru vstoupili s vidinou dobrého společenského postavení, se jejich představy vyplnily; jsou skupinou, jež uvádí největší přístup k rozhodování, řízení a největší možnosti pracovního postupu. Tomu nasvědčují i jejich odpovědi na otázku o počtu podřízených (viz graf 18). Jak si však vysvětlit skutečnost, že ženy z maskulinních oborů vstupovaly do svých oborů s podobnou mírou nadějí na dobré místo jako muži a ženy ze svých majoritních oborů, však co se rozhodování a postupu týče, jsou ve srovnání s ostatními skupinami na posledním místě, a navíc se zdá, že jim to ani tak nevadí? Vystává zde otázka, co vlastně znamená pro jednotlivé skupiny dobré místo a společenské postavení. Tato studie sice na takovou

a podobné otázky nedokáže odpovědět nicméně se snaží legitimizovat jejich existenci.

Graf 18 Průměrná míra nadřazenosti (škála: 1=žádný podřízený, 2=1-2 podřízení, 3=více podřízených, 4=nadřazený(á) celým kolektivům)



Poslední položka, umožňující srovnání s motivy vstupu do oboru, se týká zajímavosti práce. Tabulka rozložení četností (č.14) je na první pohled strukturována podobně jako u předcházejících položek, však obsahuje jednu odlišnost. Majoritní skupiny jsou téměř identické; minoritní se liší, ale nikoliv postavením se do opozitních extrémů na škále všech skupin, nýbrž se společně liší od majoritních: přiznávají nízkou zajímavost práce popř. vůbec důležitost této zajímavosti (76% M-fe "mám a cením si" resp. 70% Z-ma vůči 82% M-ma resp. Z-fe; navíc 18% "nemám a nevdím" u Z-ma)? Je pozoruhodné, proč právě minoritní skupiny vybočují tímto způsobem; u skupiny žen z maskulinních oborů se lze domnívat, že je to dáno "nucenou" volbou maskulinního oboru popř. vyšší mírou zaměstnanosti mimo obor, co však hraje roli v

Tabulka 14 Rozložení četností odpovědí na otázku ohledně zajímavosti práce.

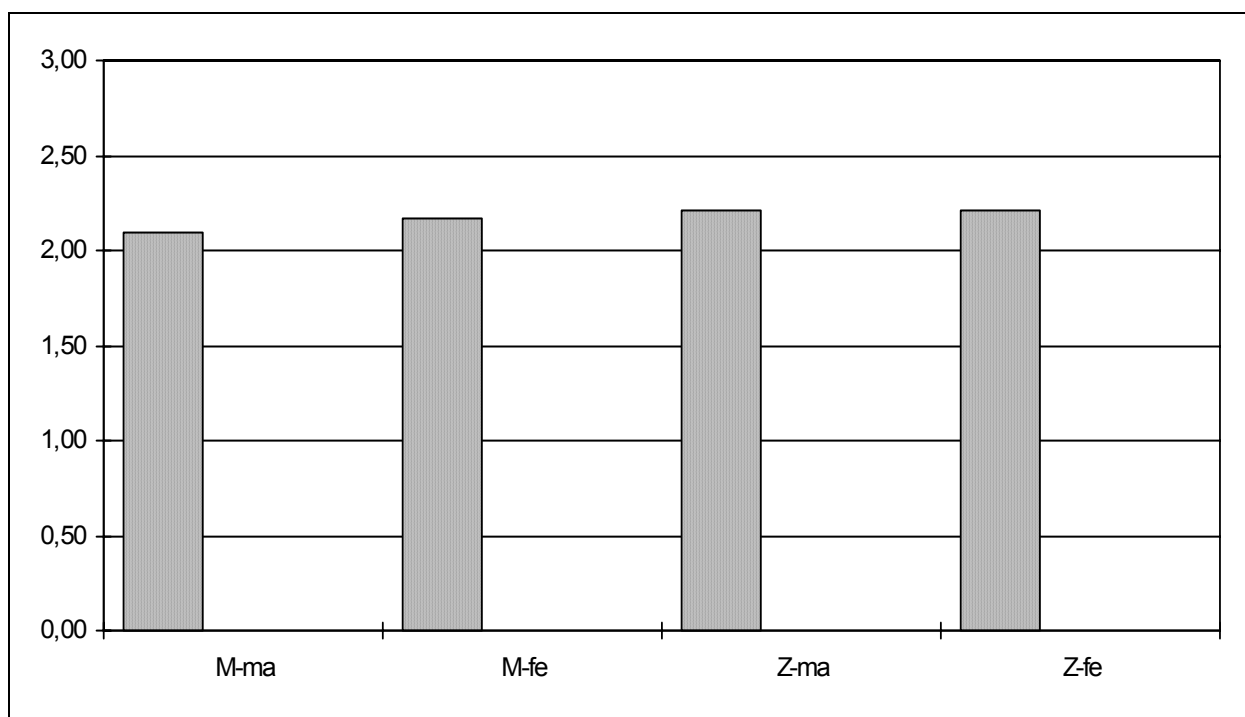
Zajímavá práce	<i>mám a cením si</i>	<i>mám a necením si</i>	<i>nemám a nevdím mi to</i>	<i>nemám a postrádám to</i>
M-ma	82%	4%	10%	4%
M-fe	76%	6%	10%	8%
Z-ma	70%	4%	18%	7%
Z-fe	82%	3%	10%	5%

Pozn.: váženo přes pohlaví i věkové skupiny .

případě mužů z femininních oborů? Možná, ale nepotvrzená odpověď, se může zakládat na domněnce, že pro muže z femininních oborů zajímavost práce spočívá především v postupu, kariéře, dosažení špičkovosti, v boji o vyšší postavení. Potom je logické, že v baterii otázek výše uvedených rozumějí zajímavostí práce vlastní náplň oboru, který jim nemusí připadat zvláště zajímavý popř. na jeho zajímavosti tolik nezáleží.

Jistým formálním završením popisu subjektivního vnímání pracovní situace je otázka po spokojenosti se zaměstnáním. Z grafu 19 lze odečíst nezávislost spokojenosti na pohlaví; spokojenost není ani jevem závislým na minoritnosti či majoritnosti daného pohlaví v absolvovaném oboru vzdělání.

Graf 19 Průměrná spokojenost se svým zaměstnáním (0=vůbec, 3=velmi)



Zdá se, že výchozí hypotézy o životních postojích se vyjasňují i pro sféru vzdělání a práce: majoritní skupiny se od sebe příliš neliší a jestliže, tak spíše v objektivních či integrálních indikátorech, kde se projevuje nejsilněji rozdíl mezi muži a ženami (plat, spokojenost v práci, vedoucí místo). V rámci minorit pokračuje ostrá opozice zvláště v ohledu k profesním ambicím; novým poznatkem je, že spokojenost menšiny sjednocuje - muži jsou spokojeni s pozicí a postupem, ženy jak s pozicí, tak s postupem a dokonce i s platem.

4.5 Mobilitní perspektiva

K základnímu problému lze přistoupit ještě jinak, vytvořením nové, dynamické, mobilitní perspektivy, jestliže proti sobě postavíme dvě proměnné: první, indikující sex-gender kategorii absolvovaného oboru a druhou, označující stejné kategorie, však hypotetického oboru, jenž by si respondent zvolil v době výzkumu. Výsledek tohoto srovnání ukazují tabulky 15 a 16.

Tabulka 15 Vzájemný vztah absolvovaného oboru a aktuálně žádoucího oboru - muži.

Muži: kategorie oboru	žádaný	žádaný	žádaný	celkem
	maskulinní	vyrovnaný	femininní	
reálný	611	88	39	738
maskulinní	82,8%	11,9%	5,3%	100%
	74,2%	10,7%	4,7%	89,7%
reálný	32	12	41	85
femininní	37,6%	14,1%	48,2%	100%
	3,9%	1,5%	5,0%	10,3%
celkem	643	100	80	823
	78,1%	12,2%	9,7%	100%

Vidíme, že zatímco 82,8% mužů absolventů maskulinních oborů znovu zvolilo maskulinní obor, pouze 48,2% mužů z femininních oborů jednalo stejně. Tato skutečnost ukazuje na jisté napětí, které je přítomno v genderové struktuře oborů. Situace u žen je analogická: 83,2% žen z femininních oborů by volilo femininní obor oproti 42,9% žen absolventek maskulinních oborů volících maskulinní obor. Existuje tudíž jistý subjektivní tlak směrem k majoritním oborům vlastního pohlaví a my ho

Tabulka 16 Vzájemný vztah absolvovaného oboru a aktuálně žádoucího oboru - ženy.

Ženy: kategorie oboru	žádaný	žádaný	žádaný	celkem
	maskulinní	vyrovnaný	femininní	
reálný	36	5	43	84
maskulinní	42,9%	6%	51,2%	100%
	5,5%	0,8%	6,6%	12,9%
reálný	21	74	471	566
femininní	3,7%	13,1%	83,2%	100%
	3,2%	11,4%	72,5%	12,9%
celkem	57	79	514	650
	8,8%	12,2%	79,1%	100%

označíme jako mobilní tlak majorizace a respondenty podléhající tomuto tlaku jako "majorizující se". Opačným směrem působí minorizující tlak, který je u mužů reprezentován 17,2% absolventů maskulinních oborů, kteří by volili obory blíže femininnímu pólu a 16,8% žen z femininních oborů, které by postoupily k maskulinitě. Je až udivující, jak jsou si muži i ženy v tomto ohledu podobní - proto můžeme tyto tabulky převráceně "přiložit na sebe" a získáme obecnou strukturu, ve které se 17% majoritních minorizuje, ale 56,2% minoritních se majorizuje. Ovšem tato čísla vyslovují jen půl pravdy a vyvolávají dojem, že celá struktura kolabuje v majoritní obory. Opak je pravdou: vzhledem k absolutním počtům, kdyby se naplnila přání respondentů, genderové poměry by se posunuly v prospěch genderových minorit. Pohledme nyní na stejné tabulky, nikoliv však relativitou jednotlivých skupin, ale vztahujme vše k celku (tabulky 17,18 a 19). Mužů by zůstalo v maskulinních oborech 74,2%. Ze zbytku, tj. 25,8% všech mužů, by setrvalo v oborech, kde tvoří výraznou menšinu 20%, tzn. 5% z celku a genderovou skupinu oboru by změnilo 80% z nemajoritních (20,8% z celku). Z těchto "nestabilních" mužů by se jedna čtvrtina (26%) "maskulinizovala" tj. 5,7% z celku, ale celých 74% "feminizovalo" (15,4% z celku). Trend je v tomto smyslu evidentně směrem k genderově minoritním skupinám v oborech. Pro ženy je situace analogická (viz tabulka níže), takže ji můžeme opět zrcadlově "přiložit" na mužskou část vzorku a generalizovat. Všeobecně v roce 1984 měli daní respondenti sklon spíše k oborům, kde jejich pohlaví bylo minoritou, i když ty byly svou povahou labilnější (náchylné k fluktuaci) než majoritní. Lze rovněž prohlásit, že vůle mužů dodatečně "maskulinizovat" své vzdělání byla stejně četná, jako vůle žen k feminizaci. Bylo by zajímavé udělat srovnání s rokem 1997.

Tabulka 17 **Hypotetické pohyby v genderové struktuře oborů - muži.**

<i>muži</i>	<i>vzájemně (%)</i>	<i>z celku (%)</i>	<i>N = 823</i>
stabilní	100	79,2	652
maskulinní	93,7	74,2	611
femininní	6,3	5	41
labilní	100	20,8	171
maskulinizující se	26	5,4	44
feminizující se	74	15,4	127

Tabulka 18 Hypotetické pohyby v genderové struktuře oborů - ženy.

<i>ženy</i>	<i>vzájemně (%)</i>	<i>z celku (%)</i>	<i>N = 650</i>
stabilní	100	77,0	507
femininní	92,9	72,5	471
maskulinní	7,1	5,5	36
labilní	100	22	143
feminizující se	34	7,4	48
maskulinizující se	66	14,6	95

Tabulka 19 Hypotetické pohyby v genderové struktuře oborů - celkem.

<i>celkem</i>	<i>vzájemně (%)</i>	<i>z celku (%)</i>	<i>N = 1473</i>
stabilní	100	78,7	1159
majoritní	93,6	73,5	1082
minoritní	6,4	5,2	77
labilní	100	21,3	314
majorizující se	29,3	6,2	92
minorizující se	70,7	15,1	222

Podobnost mužů a žen v postojích umožňuje vytvoření čtyř mobilitních kategorií:

1. absolventi "majoritních" oborů, kteří v nich chtějí setrvat (MA),
2. absolventi "majoritních oborů, kteří volí nemajoritní obor (min),
3. absolventi "minoritních oborů, kteří volí neminoritní obor (maj),
4. absolventi "minoritních" oborů, kteří v nich chtějí setrvat (MI).

Tabulka 20 Absolutní počty respondentů podle formální mobility.

<i>mobilita</i>	<i>muži</i>	<i>ženy</i>	<i>celkem</i>
MA	611	471	1082
min	127	95	222
maj	44	48	92
MI	41	36	77
celkem	823	650	1473

Tato klasifikace odpovídá obecné dichotomii majorita - minorita, však nezachycuje přechody mezi maskulinitou a feminitou oborů. Proto jejím doplňkem bude druhá klasifikace, nazvěme ji genderová mobilita, která odráží genderový směr mobilitních postojů. Sestává rovněž ze čtyř kategorií:

1. ti, co prošli maskulinním oborem a chtějí v něm zůstat (Ma),
2. ti, co prošli femininním oborem a aktuálně volí maskulinní (mas),
3. stejně jako předchozí kategorie, ale opačným směrem (fem),
4. ti, co absolvovali femininní obor a setrvali by v něm (Fe).

Tabulka 21 **Absolutní počty respondentů podle genderové mobility.**

<i>mobilita</i>	<i>muži</i>	<i>ženy</i>	<i>celkem</i>
Ma	611	36	647
mas	44	95	139
fem	127	48	175
Fe	41	471	512
celkem	823	650	1473

Skrze celkově již tři kategorizace - statickou, kterou jsme využili v předešlé kapitole, a dvě dynamické, můžeme ověřovat, zda-li hypotézy průběžně formulované odpovídají i hypotetickým mobilitním pohybům.

Tabulka 22 **Vztah formální mobility a práce v oboru.**

<i>formální mobilita vs. práce v oboru</i>	<i>nikdy nepracoval/a</i>	<i>dříve pracoval/a</i>	<i>nyní pracuje</i>
MA	7%	39%	54%
min	11%	45%	44%
maj	18%	51%	30%
MI	5%	40%	55%

Pozn.: váženo přes pohlaví i věkové skupiny .

Začněme u vztahu "práce v oboru" a mobilitních skupin. Tabulka četností (tabulka 22) ukazuje, že u těch co, co nechtějí změnit genderovou skupinu oboru, nezáleží na tom, jsou-li v oboru jako majoritní nebo minoritní pohlaví. Dále vidíme souvislost oborové nestability s nestabilitou pracovní; přesněji: nejméně pracují v oboru ti absolventi minoritních oborů, kteří se chtějí majorizovat, následně potom absolventi majoritních oborů, kteří volí minoritní obor. Toto pořadí naznačuje možný zprostředkovaný vliv stabilizující síly majority vlastního pohlaví v oboru (ti, co procházejí majoritními obory jsou i při své vůli změnit genderový druh profese stabilnější než ti, co prošli oborem jako skupina minoritní). Druhá tabulka (č. 23) dovysvětluje okolnosti nestability: tím, že v ní jsou nejméně stabilní feminizující se respondenti, vytváří se kombinovaný efekt: nejméně stabilní je pravděpodobně skupina majorizujících se žen (do femininních oborů); jsou to pravděpodobně ty ženy, které nepřijímají strategii "ústupu do pozadí", která byla výše pro skupinu žen z maskulinních oborů popsána.

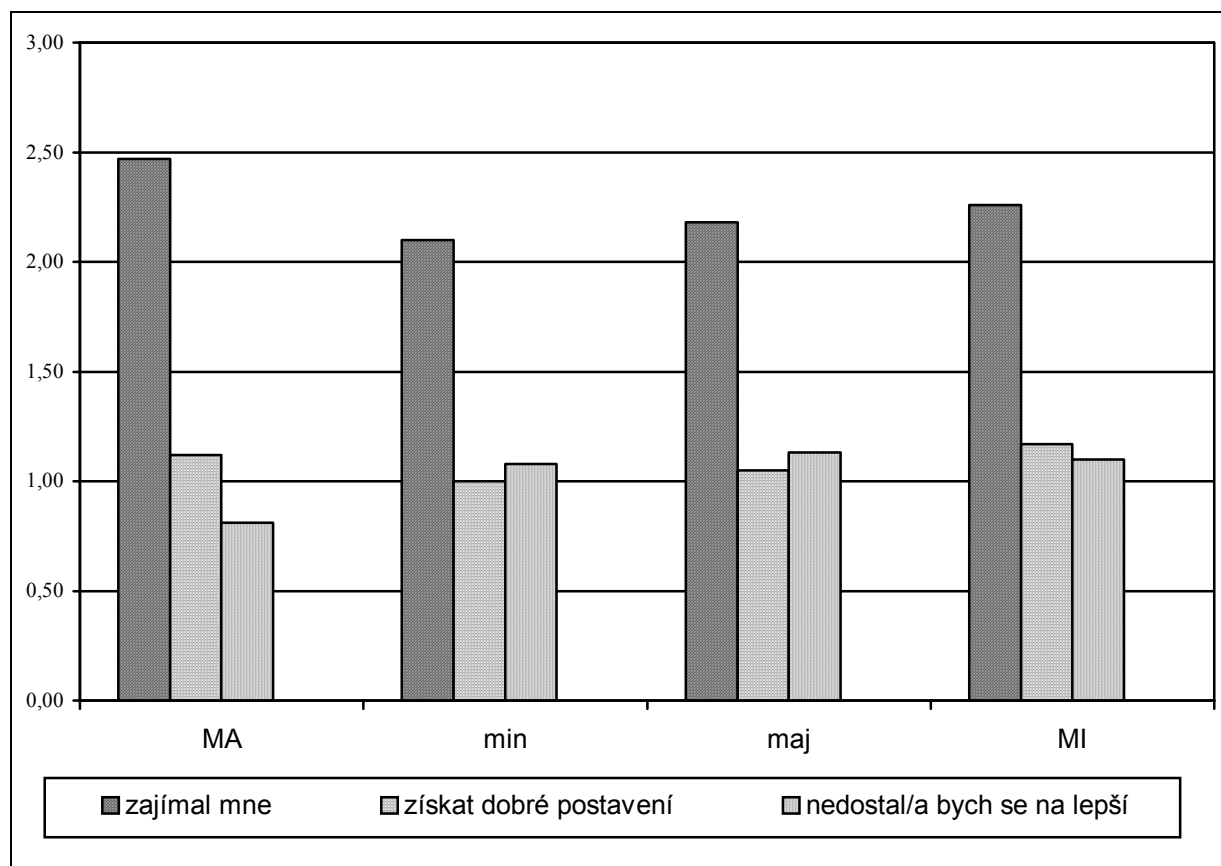
Tabulka 23 Vztah genderové mobility a práce v oboru.

<i>genderová mobilita vs. práce v oboru</i>	<i>nikdy nepracoval/a</i>	<i>dříve pracoval/a</i>	<i>nyní pracuje</i>
Ma	4,7%	33,9%	57%
mas	17,5%	41,1%	41,4%
fem	11,3%	55,4%	33,3%
Fe	7%	40,9%	52,2%

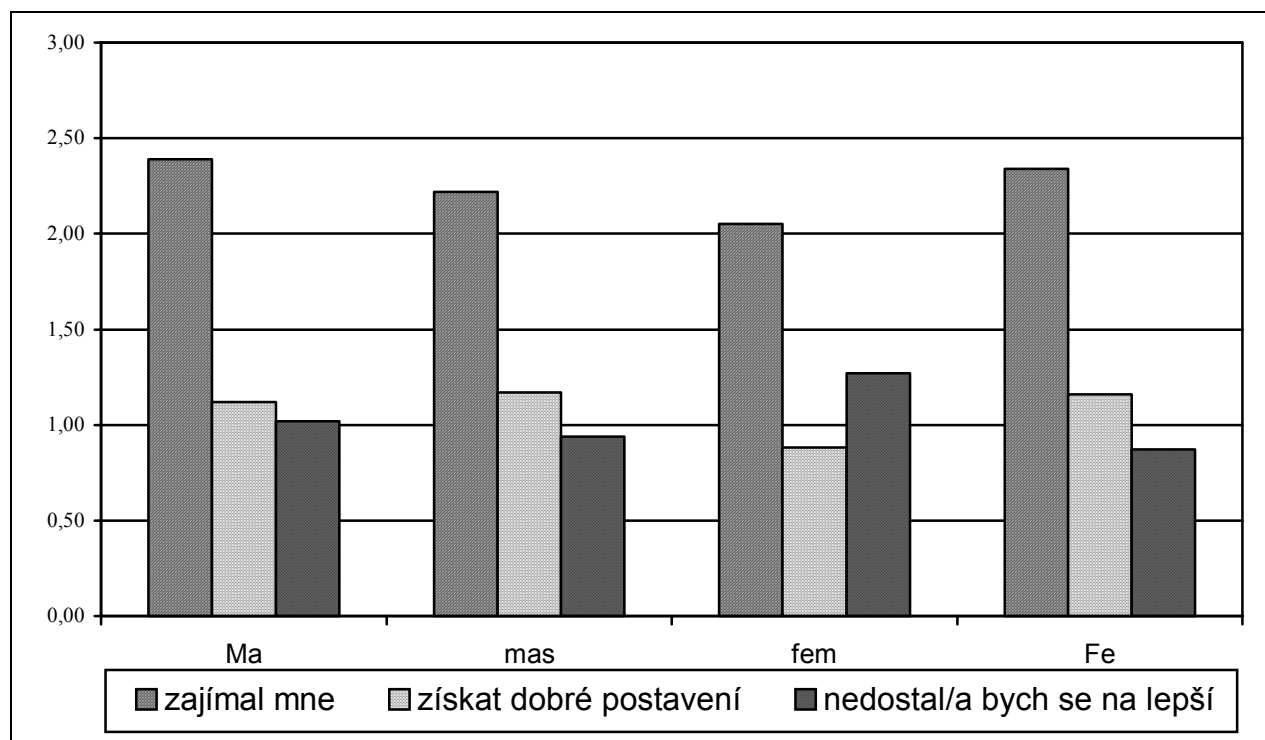
Pozn.: váženo přes pohlaví i věkové skupiny .

Motivy vstupu do oboru již byly probírány v souvislosti se statickou gender klasifikací; ukázala se podobnost majoritních oborů a rozdílnost minoritních skupin. Muži z femininních oborů volili obor více pro společenské aspirace zatímco ženy z maskulinních oborů z nutnosti dané pravděpodobným nepřijetím do oboru jejich zájmu. Grafy 20 a 21 ukazují sadu motivů z mobilitní dvouperspektivy.

Graf 20 Významnost důvodů volby oboru: formální mobilita (0=určitě ne, 3=určitě ano).



Graf 21 Významnost důvodů volby oboru: genderová mobilita (0=určitě ne, 3=určitě ano)

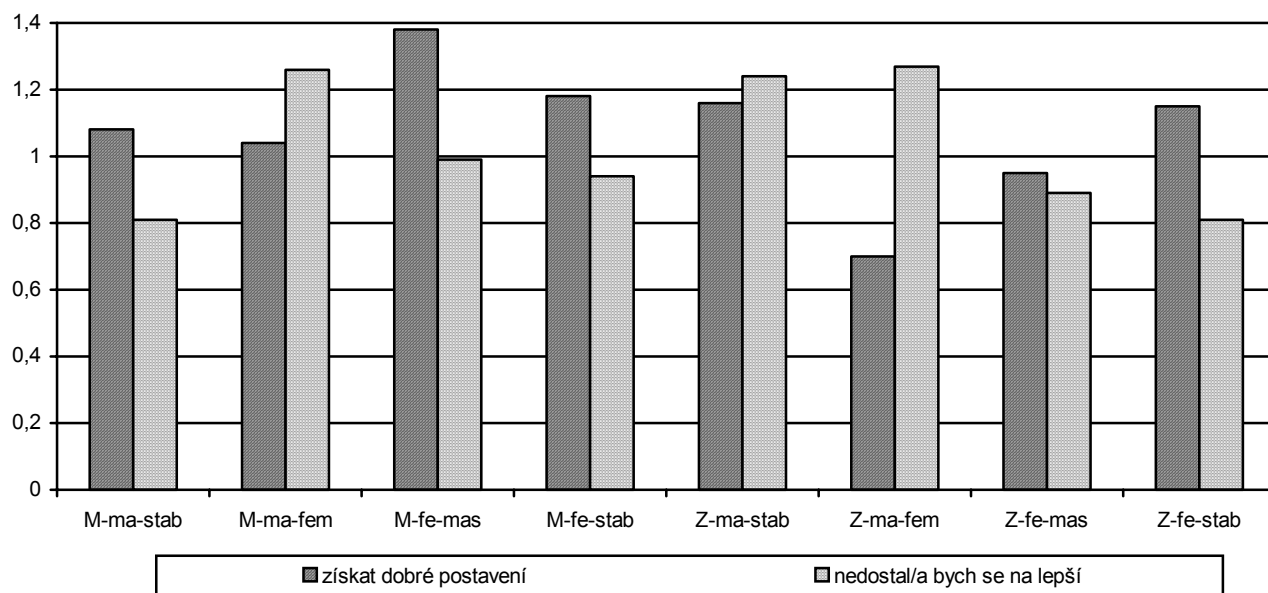


Z hlediska formální mobility se jsou jednotlivé skupiny motivačně velmi podobné - zdá se, že tento faktor (poměr vlastního pohlaví v oboru resp. vůle tento poměr změnit) nemá vztah k motivům vstupu do daného oboru. Pouze v případě majoritních oborů je jasná hierarchie motivů: nejdůležitější byl zájem (vyšší než u ostatních skupin), poté dosažení společenského postavení (stejně jako ostatní) a nejmenší roli hrála nepravděpodobnost přijetí (nižší než u ostatních skupin). Neohlíželi-li bychom se statistickou průkaznost, tak je patrná vyšší míra zájmu o obor u minoritních stabilních skupin, což by potvrdilo hypotézu o klíčové souvislosti tohoto faktoru se stabilitou v profesi. Ti, kdo mají zájem o obor nejsou tolik náchylní k ovlivnění genderovými či jinými skupinovými tlaky k tomu, aby ho opustili. Jestliže určitá skupina volí obor z nemožnosti být přijat/a na ten svého zájmu, je logické, že ho potom rychleji opouští.

Graf genderové mobility umožňuje nahlédnout, do jaké míry je mobilita spjatá s orientací na genderovou povahu skupin oborů. Jako v předešlém případě, vůle setrvat v oboru je provázána důvodem zájmu o obor. S tím malým rozdílem, že tento zájem byl nejmenší u respondentů, kteří by v době výzkumu volili femininní obor. Perspektiva dobrého místa a postavení je relativně rovně distribuovaná napříč skupinami s výjimkou feminizujících se respondentů, kteří tento motiv považují za nejméně důležitý; na druhé straně, tato kategorie vykazuje nejvyšší míru obavy z nepřijetí do oboru svého zájmu. Hlubší vhled do těchto dvou problematických kategorií vnesou podrobnější údaje pro jednotlivé skupiny jak ukazuje graf 22, i když je třeba vzít v úvahu, že se jedná spíše o pomůcku k porozumění než o důkaz. Motiv

získání dobrého místa a postavení byl nejsilnější u mužů, kteří absolvovali femininní obor a v době výzkumu by volili maskulinní obor, následováni svými kolegy ze studií, kteří však chtějí setrvat ve zvolené gender skupině oborů. Nejnižší míru důležitosti tohoto motivu vykazuje skupina opozitní k této: ženy, které prošly maskulinními obory a s odstupem by volily obor femininní. Tento výsledek odkazuje přímo na dvě opačné menšinové strategie, na které už bylo několikrát poukázáno. Co se týče vlivu pravděpodobného nepřijetí do "lepšího" oboru, relativně (vzhledem k ostatním skupinám) největší byl ve zmiňované kategorii žen - to dává jasný smysl. Ovšem jak vyplývá z grafu, existuje mezi muži skupina těch, kteří poukazují na stejný důvod, však absolvovali maskulinní (majoritní) obor a s odstupem by volili femininní. Zde není zřejmý kontext tohoto pohybu.

Graf 22 Významnost důvodů volby oboru: genderová mobilita podrobně (0=určitě ne, 3=určitě ano)



Z mobilitního pohledu na důvody volby oboru lze učinit tyto závěry. V položce *práce v oboru* se ukázalo, že genderová nestabilita úzce souvisí s celkovou oborovou nestabilitou a nejmenší vázanost na obor je ve skupině respondentů, kteří prošli svým oborem jako minorita a aktuálně by chtěli vystudovat genderový obor odpovídající svému pohlaví. Vypadá to, jakoby gender-sex inkonzistence byla jednou z příčin nestability, poněvadž sex-gender konzistentní respondenti signifikantně častěji ve svém oboru pracují, či pracovali.

Zájem o obor není spojen ani s maskulinitou/feminitou oboru, ani majoritou/minoritou; ale respondenti, kteří nepřikládali zájmu takovou váhu při vstupu do oboru, později chtějí změnit genderovou skupinu oboru, i když statistická průkaznost tohoto jevu je slabá. Motiv *získání dobrého místa či postavení* nesouvisí s mobilitní dimenzí majorita/minorita; rozdílnost je lokalizovatelná v genderové

strukturu a váže se zvláště na dvě skupiny: kladně k mužům, kteří zvolili femininní obor a posléze by raději vystudovali obor maskulinní a záporně k ženám z maskulinních oborů, které by s odstupem volily femininní. Je to zajímavé a potvrzující odlišné situace majorizujících se minorit opačného pohlaví. Dále je průkazný reverzní efekt položky *nedostal/a bych se na lepší*, když zmíněná skupina žen vypovídá o relativní důležitosti tohoto motivu. Současně je evidentní nízká četnost motivu u subjektivně stabilních respondentů.

4.6 Závěry

Analýza konsekvencí segregace pohlaví v oborech vzdělání učňovského a středního odborného školství potvrdila původní hypotézu o existenci těchto konsekvencí. Na druhé straně nelze přijmout jednoduchou odpověď, tj. představu, že se v průběhu vzdělávání vytvářejí dva různé světy práce - mužský a ženský. Naopak, ukázalo se, jak podobné, zvláště názorově, jsou si dvě hlavní majoritní skupiny, muži absolventi maskulinních oborů a ženy absolventky femininních oborů. Rozdíly mezi nimi spočívají daleko více v objektivních charakteristikách jako je výše mzdy, než v subjektivních postojích. Opravdová odlišnost se objevuje až v případech gender-pohlavní inkonzistence oboru; tyto minoritní skupiny jsou postaveny před nutnost přizpůsobit se ve své jinakosti. Analýza odhalila dvě odlišné adaptační strategie: povýšení se (menšinoví muži mezi ženami) a ústup do pozadí (menšinové ženy mezi muži), které se zastřeně zjevovaly už v úvodním rozboru životních hodnot. Je ovšem těžké určit, zdali se toto specifické jednání objevuje už během vzdělávání nebo až přímo v dané profesi. Zároveň vyšlo najevo, že gender-pohlavní inkonzistence vystudovaného oboru má na svědomí i větší nestabilitu v daném oboru - ti, co byli v daném oboru menšinou z hlediska pohlaví mají signifikantně větší sklon nepracovat v absolvovaném oboru, ať už z jakýchkoliv důvodů, než ti, co vystudovali genderově „svůj“ obor.

Mobilitní perspektiva ukázala podobnost mezi muži a ženami; struktura hypotetických mobilitních pohybů je téměř totožná (muži se chtějí feminizovat stejně jako ženy maskulinizovat a naopak a ukazuje spíše na slabý desegregační trend, nicméně za vysoké nestability „minoritních“ oborů. Další charakteristiky se objevily v souvislosti s mobilitními pohyby a uváděnými důvody vstupu do oboru, nicméně zdá se, že silnější diferenciací vliv má absolvovaná genderová skupina oboru než mobilitní sklony respondentů.

5. ZÁVĚR

Co napsat závěrem? V první části jsem se pokusil ukázat (bez nároku na úplnost), jakým způsobem probíhala poválečná feminizace vzdělávacích oborů a jak -vyjma vysokého školství - segregace pohlaví do jednotlivých genderově definovaných oborů a profesí přetrvávala po celou dobu až do současnosti. Z druhé části vyplývá, jakou sílu měla tato segregace, totiž jedinci v genderově inkonzistentní situaci se s ní museli nějakým způsobem vyrovnat a muži a ženy volili odlišné strategie. Ukázalo se, že gender, mužskost nebo ženskost určitých sociálních entit, není zanedbatelným faktorem ve společenském dění a jeho působení je tím silnější, čím jsou obě stránky ve své podobě krystaličtější. O jeho síle svědčí i to, jak *málo* lidí se rozhodovalo pro

genderovou inkonzistenci oboru vzhledem ke svému pohlaví. Na druhé straně to ovšem neznámá, že gender dělí společnost do dvou protikladů, že maskulinita stojí proti nebo je komplementární feminitě, spíše se zdá být kvalitou neustále odvozovanou z mužských a ženských stereotypů. Charakter genderu vyplývá na povrch ponejvíce v konfliktu, ve způsobu vyrovnání se s nastalou situací.

Je nutné si uvědomit, že zjištění o různých minoritních strategiích adaptace na genderově odlišné prostředí, mají svou platnost pro sféru výdělečné práce a nedají se bez dalšího bádání generalizovat. Je docela možné, že muži z femininních oborů a ženy z maskulinních používají právě tyto strategie poněvadž pracovní trh je stále ještě spojován více s maskulinitou než s feminitou.

6. POZNÁMKY

1. Ačkoliv data např. ze Sčítání lidu 1991 jsou uložena v počítači Českého statistického úřadu, přístup k nim je finančně velmi - v mém případě příliš - nákladný.

2. Při přísnějším posouzení se jeví rozdíl mezi genderem a pohlavím menší. Obvykle je pohlaví chápáno jako jakási „biologická“ konstanta a gender kulturně a sociálně proměnný. Nicméně existují případy, kdy je pohlaví přiřčeno až na základě průkazné genderové příslušnosti, vzpomeňme změny pohlaví u různých forem transexuality. Ukazuje se, že větším problémem než samotná „fyzická“ změna pohlaví je společenský (normativní, morální) odpor proti takovýmto typům změn (Bogdan, 1974).

3. Reklasifikovat pozdější období by znamenalo podle starého klíče seskupit pro každé období několik set učňovských zařízení a oborů tzn. práci časově nesmírně náročnou. (To potvrzuje i fakt, že jinak podrobná Historická ročenka z roku 1985 končí své údaje o učňovském školství v roce 1979, tedy nepouští se do reklasifikace.) Pro informaci podle mého názoru postačí, když poukáží na jen nepatrné změny v pohlavní struktuře typicky maskulinních a typicky femininních oborů.

4. Tato práce si nenárokují úplnost a její ambicí není ani vyčerpávajícím způsobem postihnout všechny existující možnosti vzdělávacích a profesních drah. Námitka, že velké množství absolventů gymnázií nepokračovalo ve studiu na vysokých školách je relevantní, však popis vývoje podílu dívek v gymnáziích - jednalo se zpravidla o pohlavně smíšené třídy - by stejně odpověď na otázku o jejich dalším profesním osudu nepodal.

5. Detailní tabulky a grafy k předcházejícímu odstavci by bohužel příliš zatížily již tak na grafy bohatou práci. Zájemci o bližší údaje necht' se obrátí na autora.

7. DODATEK A

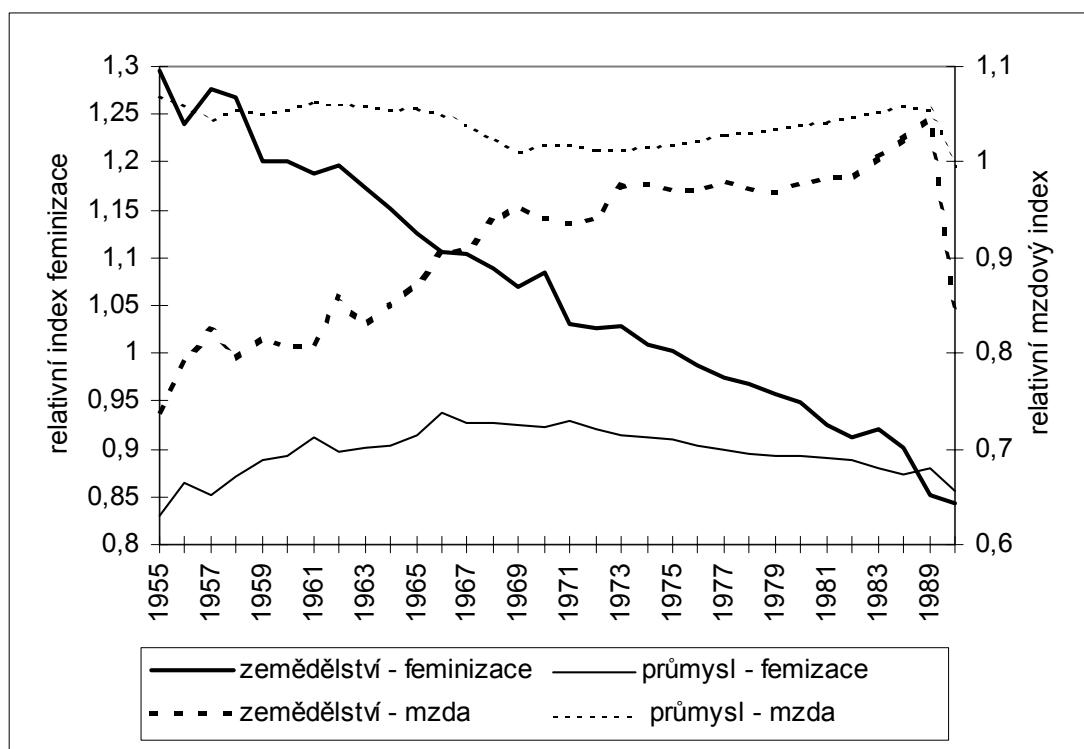
Genderová segregace jako souvislost mezi relativním poměrem pohlaví a relativní výší mzdy v odvětví.

Známy fakt nižších mezd ve feminizovaných odvětvích lze rozšířit i na odvětví méně feminizovaná, dokonce bychom mohli říci, že čím více žen v odvětví (časově), tím nižší je relativní mzda v odvětví. Na grafu je zachycena tato diachronní perspektiva, která odhaluje vzájemný vztah. Podobná je i situace v dalších odvětvích, nicméně neplatí pro všechna.

V grafu: *relativní index feminizace* je podíl průměrného zastoupení žen v odvětví k průměrnému zastoupení žen v hospodářství a *relativní mzdový index* je podíl průměrné mzdy v odvětví k průměrné mzdě v hospodářství.

Poznámka ke grafu: do roku 1983 jsou údaje za každý rok, poté pouze za roky 1985, 1989 a 1995.

Graf feminizace odvětví a výše průměrné mzdy v odvětví (Zdroj: 1955-1983 Historická ročenka, 1985, 1989 a 1995 Statistická ročenka)



8. DODATEK B

Kategorizace do genderových skupin

Vzhledem k tomu, že respondenti s učňovským resp. středoškolským vzděláním uváděli jako svůj středoškolský resp. vysokoškolský obor, bylo přihlédnuto pouze k genderovému charakteru oboru; jejich počty jsou však nepatrné.

Odborná učiliště - maskulinní obory: fyzikálně matematické vědy, geologické vědy, ochrana životního prostředí, hornictví a hornická geologie, hutnictví, strojírenství a kovovýroba, elektrotechnika, elektronika, zpracování dřeva a výroba hudebních nástrojů, stavebnictví, geodézie a kartografie, zemědělství a lesní hospodářství, vojenské vědy.

Odborná učiliště - femininní obory: textil a oděvnictví, farmaceutické vědy, speciální technické obory, zdravotnictví, ekonomika, organizace a obchod.

Střední odborné školy - maskulinní obory: geografické vědy, chemické vědy, hornictví a hornická geologie, hutnictví, strojírenství a kovovýroba, elektrotechnika, elektronika, zpracování dřeva a výroba hudebních nástrojů, stavebnictví, geodézie a kartografie, zemědělství a lesní hospodářství, vědy o tělesné výchově, vojenské vědy.

Střední odborné školy - femininní obory: textil a oděvnictví, farmaceutické vědy, zdravotnictví, ekonomika, organizace a obchod, právní vědy, knihovnictví, filologie, pedagogika, učitelství..

9. LITERATURA A PRAMENY

Literatura:

Berdahl, J. Gender and Leadership in Work Groups: Six Alternative Models. *Leadership Quarterly* 7: 21-40.

Bogdan, R. (1974) *Being Different. An Autobiography of Jane Fry*. New York: John Wiley & Sons.

Čermáková, M. (1995) Gender, společnost, pracovní trh. *Sociologický časopis* 31: 7-24.

Feldberg, R.L., Glenn, E.N. (1979) Male and Female: Job Versus Gender Models in the Sociology of Work. *Social Problems* 26: 524-538.

Gruenberg, B. (1980) The Happy Worker: An Analysis of Educational and Occupational Differences in Determinants of Job Satisfaction. *American Journal of Sociology* 86: 247-271.

Charles, M. (1992) Cross-National Variation in Occupational Sex Segregation. *American Sociological Review* 57: 483-502.

Jacobs, J.A. (1989) Long-Term Trends in Occupational Segregation by Sex. *American Journal of Sociology* 95: 160-173.

Možný, I. (1978) Proces feminizace povolání a změny v rodinném chování. *Informátor ČSVÚ* 5, b, č.1.

Možný, I. (1983) *Rodina vysokoškolsky vzdělaných manželů*. Brno: ÚJEP, 1983.

Rowe, R., Snizek, W.E. Gender Differences in Work Values. Perpetuating the Myth. *Work and Occupations* 22: 215-229.

Prameny:

Historická statistická ročenka ČSSR. Praha: SNTL-ALFA, 1985.

Skupina pro Mikrocensus. Šetření třídní a sociální struktury obyvatelstva ČSSR: Informace pro uživatele datové báze. Interní publikace ÚFS ČSAV, 1986.

Statistická ročenka ČSR resp. ČSSR resp. ČR , 1958-1995.