



**Centrum pro výzkum veřejného mínění
Sociologický ústav AV ČR, v.v.i.**

Jilská 1, Praha 1

Tel./fax: 286 840 129

E-mail: jan.cervenka@soc.cas.cz

Občané k některým otázkám sociální politiky – listopad 2010

Technické parametry

Výzkum:	<i>Naše společnost 2010, v10-11</i>
Realizátor:	<i>CVVM, Sociologický ústav AV ČR, v.v.i.</i>
Projekt:	<i>Naše společnost – projekt kontinuálního výzkumu veřejného mínění CVVM SOÚ AV ČR, v.v.i.</i>
Termín terénního šetření:	<i>8. – 15. 11. 2010</i>
Výběr respondentů:	<i>Kvótní výběr</i>
Kvóty:	<i>Region (Oblasti NUTS 2), velikost místa bydliště, pohlaví, věk, vzdělání</i>
Zdroj dat pro kvótní výběr:	<i>Český statistický úřad</i>
Reprezentativita:	<i>Obyvatelstvo ČR ve věku od 15 let</i>
Počet dotázaných:	<i>1020</i>
Metoda sběru dat:	<i>Osobní rozhovor tazatele s respondentem</i>
Výzkumný nástroj:	<i>Standardizovaný dotazník</i>
Otázky:	<i>ES.1, ES.21a, ES.23</i>
Zveřejněno dne:	<i>3. prosince 2010</i>
Zpracoval:	<i>Jan Červenka</i>

V listopadovém šetření se CVVM obšírně zaměřilo na problematiku sociální politiky. Kromě některých konkrétních politik či opatření se výzkum věnoval i obecnějším záležitostem, jako například tomu, jaká by měla být v oblasti sociálního zabezpečení role státu a jaká role občanů, zda by měl být systém dávek striktně adresný v návaznosti na finanční situaci příjemce pomoci či zda by některé dávky spojené s určitou životní situací (např. porodem, výchovou nezaopatřených dětí apod.) měly být vypláceny plošně bez ohledu na příjem domácnosti, a zda je systém sociálního zabezpečení u nás příliš štědrý, či naopak nedostatečný. Výzkum se rovněž zabýval tím, zda a nakolik podle mínění veřejnosti u nás dochází ke zneužívání systému sociálního zabezpečení.

První otázka obecně zjišťovala postoje k tomu, zda by se o svou sociální situaci měli starat lidé sami nebo zda by naopak sociální zabezpečení mělo být především věcí státu, zda by dávky a služby sociálního systému měly být určeny pouze sociálně slabým a potřebným lidem v nouzi, nebo zda by alespoň některé dávky, jako např. porodné nebo přídatky na děti, měly být vypláceny všem bez ohledu na to, kolik vydělávají, a nakonec jestli je sociální zabezpečení ze strany státu v České republice příliš slabé s tím, že je třeba jej posílit, nebo naopak přehnaně štědré s nutností jej nějak omezit. Respondenti se zde na pětibodové škále vyjadřovali vždy k dvojici proti sobě stojících výroků (viz tabulku 1).

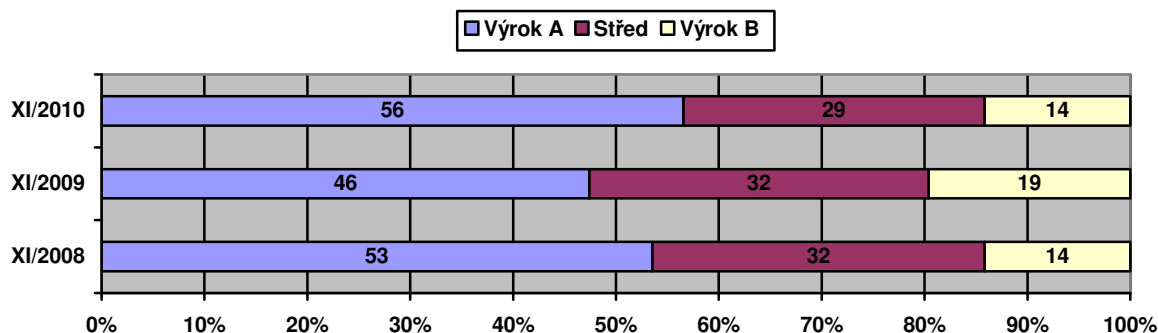
Tabulka 1: Ke kterému z dvojice následujících výroků byste se spíše přiklonil?

Výrok A	1	2	3	4	5	Výrok B
O sociální zabezpečení občanů se má postarat stát.	30	26	29	11	3	O svoji sociální situaci se mají občané postarat sami.
Dávky a služby sociálního systému mají být určené pouze potřebným a lidem v nouzi.	25	26	22	14	12	Některé dávky (např. porodné, přídatky na děti apod.) mají být vypláceny každému bez ohledu na to, zda má nízký či vysoký příjem.
Sociální zabezpečení ze strany státu je v České republice příliš slabé a je potřeba jej posílit.	25	26	29	13	5	Sociální zabezpečení ze strany státu je v České republice příliš štědré a je potřeba jej omezit.

Pozn.: Údaje v procentech, dopočet do 100 % tvoří odpovědi „neví“.

Jak ukazují výsledky v tabulce 1, česká veřejnost spíše inklinuje k tomu, že „o sociální zabezpečení občanů se má postarat stát“ (56 % zvolilo možnosti 1 nebo 2), než k protichůdné tezi, že „o svoji sociální situaci se mají postarat občané sami“ (14 % v součtu variant 4 a 5). S prvním výrokem se přitom ztotožnily tři z deseti dotázaných (30 %), zatímco k druhému výroku se jednoznačně přihlásili jen tři respondenti ze sta. Více než čtvrtina lidí (29 %) zvolila pozici ve středu mezi oběma výroky, 1 % dotázaných pak uvedlo odpověď „nevím“. Jak přitom ukazují údaje zachycené v grafu 1, oproti loňsku, kdy respondenti identickým způsobem hodnotili tytéž výroky, příklon k aktivní roli státu v otázce sociálního zabezpečení u české veřejnosti zřetelně zesílil.

Graf 1: Postoje k výročkům o roli občana a státu při řešení sociální situace



Pozn.: Podíl výroku A reprezentuje součet podílů respondentů, kteří v šetření zvolili variantu 1 nebo variantu 2, střed představuje podíl varianty 3, podíl výroku B pak zahrnuje odpovědi v kategoriích 4 a 5. Dopočet do 100 % tvoří odpovědi „neví“.

Podrobnější analýza ukázala, že postoje k těmto dvěma výročkům se poměrně zřetelně diferencují v závislosti na životní úrovni a politické orientaci dotázaného. K prvnímu výroku, že stát se má starat o sociální zabezpečení, výrazněji inklinují dotázaní se špatnou životní úrovní a ti, kdo se hlásí k levici, případně kdo by volili KSČM nebo ČSSD, a dále také nevoliči, kteří nepreferují žádnou politickou stranu. Z hlediska sociodemografických znaků to byli častěji dotázaní ve věku nad 60 let, lidé se základním či středoškolským vzděláním bez maturity, starobní důchodci nebo lidé pracující v kvalifikovaných i nekvalifikovaných dělnických profesích. Opačný postoj se objevoval významně častěji mezi těmi, kdo se hlásí k pravici, kteří preferují ODS či TOP 09 a kteří

deklarují dobrou životní úroveň své domácnosti. Více se zde objevovali absolventi vysokých škol či středních škol s maturitou, lidé ve věku 20 až 29 let, studenti, vysoce kvalifikovaní odborníci nebo vedoucí pracovníci a podnikatelé či živnostníci.

Výsledky u druhé dvojice výroků pak naznačují, že v české veřejnosti převažuje mínění, že dávky a služby sociálního systému by měly být adresovány pouze potřebným lidem v nouzi. K výroku v tomto duchu se přiklonila polovina respondentů (51 %) a rovná čtvrtina se s ním plně identifikovala. Naproti tomu výrok, že některé dávky, jako porodné či přídavky na děti, které jsou primárně vázány na určitou životní situaci, by měly být vypláceny bez ohledu na rozdíly v příjmech, podpořila asi čtvrtina oslovených občanů (26 %) a 12 % se s ním ztotožnilo. Necelá čtvrtina (22 %) dotázaných se rozhodla pro středovou variantu mezi oběma výroky, 1 % se pak nedokázalo vyjádřit. Na rozdíl od první dvojice výroků v tomto případě se žádné sociodemografické rozdíly prakticky neobjevily.

Zjištěné postoje v případě poslední ze zkoumaných dvojic výroků pak ukazují, že občané považují sociální zabezpečení ze strany státu u nás převážně za nedostačující a hodné eventuálního posílení, zatímco mínění, že sociální zabezpečení je příliš štědré a že je třeba jej omezovat, je zřetelně menšinové. K prvnímu výroku, že sociální zabezpečení ze strany státu je slabé a že je třeba je posílit, se přiklání polovina (51 %) obyvatel ČR, čtvrtina pak se s ním plně ztotožňuje. Opačný postoj, že sociální systém je přemrštěný a že je třeba jej omezit, upřednostňuje necelá pětina (18 %) občanů, přičemž pouze každý dvacátý člověk se k němu hlásí rozhodným způsobem. Asi tři desetiny (29 %) lidí stojí uprostřed mezi oběma stanovisky, 2 % respondentů v šetření zvolila nerozhodnou odpověď „nevím“.

Sociodemografické diference se v tomto případě poměrně výrazně blížily rozdílům zaznamenaným u první dvojice výroků týkajících se role státu a občanů v otázce sociálního zabezpečení. První výrok podporovali ve zvýšené míře dotázaní se špatnou životní úrovní nebo ti, kdo se hlásí k politické levici, zatímco druhý měl vyšší podporu mezi lidmi s dobrou životní úrovní a stoupenci pravice. Přesto však oproti úvodní dvojici výroků byly v této věci postoje trochu méně ideologicky a socioekonomicky vyhraněné, takže některé rozdíly byly v tomto případě menší a někdy s ohledem na velikost souboru i statisticky neprůkazné, což platí o voličích ČSSD, kvalifikovaných dělnících či dotázaných ve věku 20 až 29 let, kteří se nelišili od průměru dostatečně na to, aby to bylo při dané velikosti souboru statisticky významné.

Následující otázka se pak týkala toho, jak lidé vnímají starostlivost vlády o sociální situaci občanů z hlediska její přiměřenosti.¹

Tabulka 2: Jak se vláda stará o sociální situaci občanů (v %)

	2/2004	11/2006	11/2007	11/2008	11/2009	11/2010
nedostatečně	65	45	58	51	44	51
přiměřeně	29	42	32	41	41	38
příliš mnoho	4	7	4	5	9	6
neví	2	6	6	3	6	5

Pozn.: Procenta ve sloupci.

Podle výsledku šetření polovina (51 %) veřejnosti soudí, že se vláda o sociální situaci občanů stará nedostatečně, další necelé dvě pětiny (38 %) si myslí, že péče vlády je v tomto ohledu přiměřená, a jen 6 % ji pokládá za

¹ Znění otázky: „Domníváte se, že se vláda stará o sociální situaci občanů příliš mnoho, přiměřeně, nedostatečně?“

přílišnou. Jak je vidět z časového srovnání, přesvědčení o nedostatečnosti vládní starostlivosti o sociální situaci občanů oproti minulému roku posílilo a fakticky se vrátilo na úroveň zaznamenanou v roce 2008.

Diference podle sociodemografických charakteristik se zde opět výrazně podobají těm, jež byly zaznamenány u první a třetí dvojice výroků z předchozí otázky. Starostlivost vlády o sociální situaci občanů jako nedostatečnou hodnotí častěji dotázaní se špatnou životní úrovní, ti, kdo se hlásí k levici, voliči KSČM nebo ČSSD, případně nevoliči, lidé ve věku nad 60 let, ženy, občané se základním či středoškolským nematuritním vzděláním, nepracující důchodci, nekvalifikovaní dělníci či nezaměstnaní. Za přiměřenou či dokonce přílišnou ji naopak častěji označují ti, kdo mají dobrou životní úroveň, pravicově orientovaní, stoupenci ODS nebo TOP 09, absolventi vysokých škol či středních škol s maturitou, muži, lidé mladší třiceti let, studenti a vysoce kvalifikovaní odborníci či vedoucí pracovníci.

Součástí výzkumu byla i otázka zaměřená na to, do jaké míry je podle mínění občanů zneužíván systém sociálního zabezpečení ze strany lidí, kteří pobírají nějaké sociální dávky či využívají jeho služby.²

Tabulka 3: Jak velká část klientů zneužívá systém sociálního zabezpečení? (v %)

všichni	2
naprostá většina	12
spíše většina	30
spíše menšina	38
naprostá menšina	10
nikdo systém nezneužívá	1
neví	7

Výsledky zachycené v tabulce 3 ukazují, že česká veřejnost je v názoru na míru zneužívání systému sociálního zabezpečení ze strany jeho klientů poměrně výrazně rozdělená, když více než dvě pětiny občanů to považují za více či méně většinový fenomén, zatímco necelá polovina to má za menšinovou záležitost. Jen jeden člověk ze sta si podle vlastního vyjádření myslí, že systém sociálního zabezpečení není nikým zneužíván, na druhé straně pak 2 % uvádějí, že systém zneužívají všichni jeho klienti. 7 % lidí na tuto věc nemá jasný názor.

To, že je systém sociálního zabezpečení zneužíván většinově, si poněkud častěji myslí dotázaní s dobrou životní úrovní a voliči TOP 09. Za menšinový jev pak zneužívání systému ve vyšší míře označovali dotázaní preferující ČSSD a ti, kdo životní úroveň svojí domácnosti hodnotí jako špatnou.

² Znění otázky: „Pokud vezmete systém sociálních dávek a služeb v České republice jako celek, kolik lidí pobírajících tyto dávky a služby jej podle Vás zneužívá?“ Varianty odpovědí: všichni, naprostá většina, spíše většina, spíše menšina, naprostá menšina, nikdo systém nezneužívá.