

Editorial

Vážení čtenáři, vážené čtenářky,

vítám Vás při čtení únorového čísla Sociowebu, kde se jako každý rok setkáte s příspěvkem, které napsali autoři z týmu Lokálních a regionálních studií Sociologického ústavu.

V prvním příspěvku se Josef Bernard zamyslí nad tím, zda je venkov všude stejný v České republice nebo ne. V dalších dvou příspěvcích Vám Věra Patočková a Daniel Čermák představí internet jakožto zdroj informací o dění v obcích a prostředek k participaci občanů na veřejném dění v obcích a městech na příkladu Blatné, Českého Krumlova a Velkého Meziříčí. Poté následuje již tradiční kapitola hodnotící, jak oblíbený byl Socioweb mezi čtenáři v loňském roce. A na samý závěr Vás Zdenka Vajdová seznámí s trochu „mystickou“ disciplínou *comparative regionalism* a především Vám představí ojedinělý webový projekt deníku George Orwella, autora, který svými vizemi předběhl svou dobu.

Přeji Vám příjemné a zajímavé čtení,

Daniel Čermák

daniel.cermak@soc.cas.cz

Březnové vydání Sociowebu se bude věnovat průzkumům veřejného mínění.

« Teorie pro všechny »

»

Je venkov homogenní a zaostalý?

Prostorové vzorce rozvojových dimenzí venkovských obcí

Klíčová slova: nerovnosti, obce

Venkov je různorodým prostorem. Přitom při sledování veřejného diskurzu se někdy zdá, jako by mnoha lidem venkov splýval do relativně

homogenního území, které se rozprostírá na většině rozlohy České republiky, má své kouzlo, ale především své problémy – přestárle obyvatelstvo, vysokou nezaměstnanost, nelukrativní nabídku pracovních příležitostí. Nehodlám se na tomto místě pouštět do akademických debat o tom, kde venkov začíná a kde končí. Venkovský prostor lze vymezit různými způsoby, přičemž žádný z nich není jednoznačně správný. Podrobný přehled těchto metod zpracovali kolegové z Českého statistického úřadu (ČSÚ 2008). V tomto článku nás zajímá jiná věc. Totiž otázka, zda ve venkovském území můžeme najít lokality, které se svými rozvojovými charakteristikami výrazně liší od ostatních. Pokud je tomu tak, je představa homogenního, poněkud zaostalého venkova fikcí. Před vlastní analýzou je ale potřeba se na chvíli zastavit u pojmu rozvoj, resp. zaostalost. Oba pojmy mají výrazně hodnotící zabarvení a už jen z toho důvodu jsou pro využití v nehodnotících akademických diskuzích problematické. Geografové raději hovoří o exponovaných nebo jádrových oblastech a na druhé straně o periferiích. Pojem rozvoj nicméně zdomácněl mezi praktiky a regionalisty. V tomto článku se ho přidržíme. Je ovšem zřejmé, že představy o úspěšném rozvoji se mohou mezi lidmi výrazně lišit. Určitě není možné redukovat pojem územního rozvoje na rozvoj ekonomiky. Vhodnější je hovořit o komplexním rozvoji, který kromě ekonomické dimenze zahrnuje rovněž dimenzi populační, obytnou, vybavenost službami, dopravní dostupnost nebo kvalitu životního prostředí. Rozvoj se tak stává multidimenzionálním pojmem, přičemž jednotlivé dimenze na sobě mohou být značně nezávislé a někdy si dokonce navzájem konkurují. Typicky to platí pro ekonomický rozvoj a kvalitu životního prostředí. Přitom všechny tyto dimenze ovlivňují kvalitu života lidí obývajících určité území. Nelze tedy snadno říci, která z nich by měla mít větší význam.

Chceme-li v analýze alespoň částečně zachytit tuto komplexitu, je třeba vycházet z rozsáhlého zdroje dat a sledovat velké množství indikátorů. V prostorové analýze, kterou provedl tým ze Sociologického ústavu AV ČR, jsme pro hodnocení rozvoje venkovských obcí použili sadu různorodých indikátorů týkajících se demografických a ekonomických charakteristik, místních služeb a lokální občanské společnosti. Pomocí faktorové analýzy jsme v souboru indikátorů našli několik nezávislých rozvojových dimenzí – dimenzi lokální ekonomiky a vzdělanosti, dimenzi věku a schopnosti reprodukce, dimenzi intenzity veřejného dění a dimenzi sídelní stability, která jde ruku v ruce s lokální

politickou angažovaností. Jako venkovské obce jsme zjednodušeně definovali obce s maximálním počtem obyvatel 3000. Toto kritérium je dosti svévolné a zařazuje mezi venkovské obce i některá malá městečka, nicméně pro účely prostorové analýzy je dobře použitelné. Pro každou venkovskou obec jsme nejprve spočítali hodnotu všech čtyř faktorů a poté jsme analyzovali, do jaké míry se vysoké a nízké hodnoty faktorů v prostoru shlukují. Výsledkem analýzy je několik mapek, které znázorňují lokality, v nichž převažují vysoké, resp. nízké hodnoty jednotlivých dimenzí. Už samotný fakt, že rozvojové charakteristiky mají tendenci shlukovat se v prostoru a vytvářet větší či menší specifické venkovské regiony, je zajímavý. Dokládá, že obec zdaleka není autonomním rozvojovým aktérem a že její rozvojové možnosti jsou výrazně ovlivněny její polohou. (Dalším podobným vnějším faktorem je populační velikost obce. Ve většině rozvojových charakteristik jsou větší obce oproti malým znevýhodněné.) Není ovšem překvapivé, že jednotlivé dimenze mají různé územní rozložení. Dimenze lokální ekonomiky vykazuje zcela jiné prostorové vzorce než např. dimenze věku a schopnosti reprodukce. To opět dokládá, že rozvoj je třeba chápat jako komplexní fenomén.

Obr. 1 a 2 znázorňují prostorové vzorce dvou ze čtyř výsledných mapek.

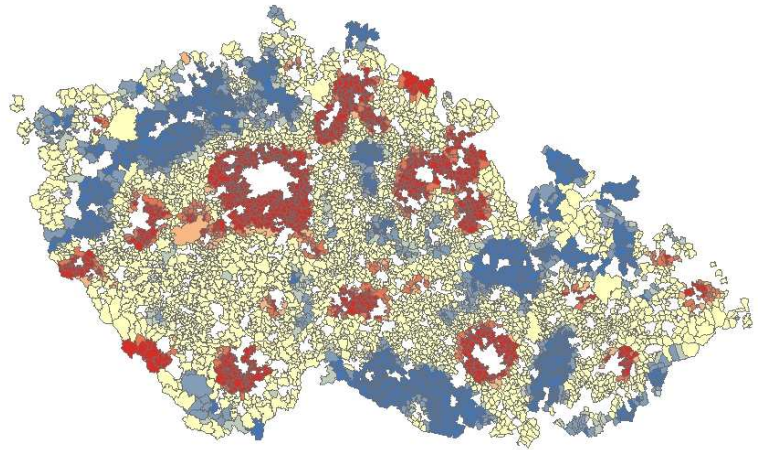
Červené plochy znázorňují lokality se statisticky významně nadprůměrnými hodnotami v dané dimenzi, modré plochy lokality se statisticky významně podprůměrnými hodnotami. Města samotná do hodnocení zahrnuta nejsou. První mapka zřetelně ukazuje, jak silně jsou některé rozvojové možnosti venkovských obcí závislé na poloze vůči velkým městům. Obce se vzdělanějšími obyvateli, s vybavenějšími domácnostmi a nižší nezaměstnaností leží v naprosté většině v okolí některého z velkých měst a vytvářejí tak prstence suburbánního osídlení. Tuto zákonitost narušuje především zvláštní území východních Čech, kde dochází ke shlukování ekonomicky lépe postavených obcí i bez velkého městského centra, zato v prostoru velkého množství malých měst nabízejících kvalitní pracovní příležitosti. Naproti tomu území s podprůměrnými hodnotami této dimenze leží jen zčásti v oblastech s obtížnou dostupností do měst. Větší část tohoto prostoru se nachází spíše v oblastech, které se jako celek potýkají s hospodářskými problémy, jako např. v severočeské hnědouhelné pánvi.

Sídelní stabilita a lokální politická angažovanost vykazují rovněž dost jednoznačný prostorový vzorec s vysokými hodnotami na jižní Moravě a na Vysočině a s nízkými hodnotami v oblastech, z nichž bylo po druhé světové válce vystěhováno německé obyvatelstvo, a následně byly dosídlovány. Rovněž okolí Prahy vykazuje v této dimenzi nízké hodnoty. Hodnoty zřejmě silně souvisí se střednědobými a dlouhodobými kulturními specifiky daných oblastí.

Důkladná analýza výsledků by vyžadovala podrobnou práci s mapou, nicméně i první pohled na uvedené obrázky umožňuje potvrdit

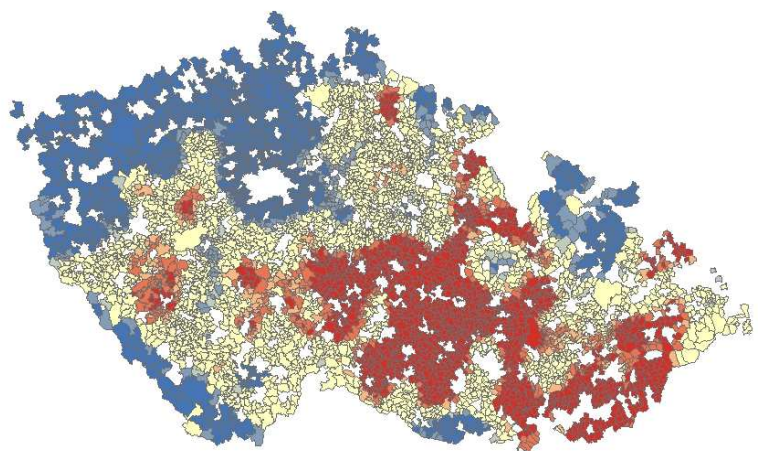
hypotézu o různorodosti venkova a jeho rozvojových charakteristik. Zdáni venkova jako jednotitého a zaostávajícího území můžeme tedy snadno vyvrátit.

Obr.1 Prostorové rozložení dimenze lokální ekonomiky a vzdělání ve venkovských obcích



Zdroj: data ČSÚ, vlastní výpočty

Obr. 2 Prostorové rozložení dimenze sídelní stability a politické angažovanosti ve venkovských obcích



Zdroj: data ČSÚ, vlastní výpočty

Další literatura k tématu:

Bernard, Josef (ed.). 2010. *Endogenní rozvojové potenciály malých obcí a místní samospráva*. Sociologické studie/Sociological studies. Sociologický ústav AV ČR, v.v.i.: Praha.

ČSÚ. 2008. *Variety vymezení venkova a jejich zobrazení ve statistických ukazatelích v letech 2000 až 2006*. ČSÚ: Praha.

Musil, Jiří, Jan Müller. 2008. *Vnitřní periferie České republiky, sociální soudržnost a sociální vyloučení*. CESES, FSV UK: Praha.

Perlín, Radim, Zdeněk Kučera, Silvie Kučerová. 2010. „Typologie venkovského prostoru Česka.“ *Geografie – Sborník ČGS 115(2)*: 161-187.

Josef Bernard

josef.bernard@soc.cas.cz

Text vznikl v rámci výzkumného projektu 403/09/1779, podpořeného GAČR.

»

Oficiální webové stránky českých měst. Jaký o ně mají obyvatelé zájem a jaké informace na nich hledají

Klíčová slova: město, participace

S tím, jak roste počet uživatelů internetu, je internet stále častěji využíván jako informační médium v různých oblastech našeho života a stává se mimo jiné také místem, kde obyvatelé hledají informace, které se týkají místa, kde žijí. Jedním z možných zdrojů, kde takovéto informace hledat, jsou oficiální webové stránky příslušného města nebo obce.

Podívejme se nyní na to, jak často navštěvovali oficiální webové stránky obyvatelé Blatné, Českého Krumlova a Velkého Meziříčí v roce 2010 a jak byli s informacemi uveřejněnými na těchto stránkách spokojeni. V tomto příspěvku vycházíme z dat výzkumu, který v těchto třech městech realizovala Katedra teorie kultury (kulturologie) Filozofické fakulty Univerzity Karlovy v Praze v květnu a červnu roku 2010. Jedná se přitom o odpovědi na otázky, které byly do tohoto výzkumu zařazeny pro potřeby Sociologického ústavu Akademie věd ČR, v.v.i.

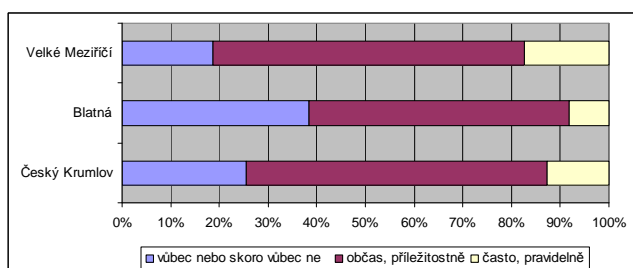
Internet v těchto třech městech používají asi dvě třetiny obyvatel, občasné či pravidelné použití internetu v uplynulém roce potvrdilo v Blatné a Českém Krumlově 65 % respondentů a ve Velkém Meziříčí 71 % respondentů.

Na otázku, jak často používají internet k získání informací z oficiálních webových stránek příslušného města, byli dotázáni pouze ti respondenti, kteří v uplynulém roce použili internet alespoň občas. Respondenti, kteří internet nepoužívají, tedy na tuto otázku neodpovídali. Jak je patrné z grafu 1, okolo tří čtvrtin uživatelů internetu v Českém Krumlově a Velkém Meziříčí a více než tři pětiny v Blatné sledují na internetu oficiální stránky příslušných měst. Ze sledovaných tří měst nejvíce sledují stránky města ve Velkém Meziříčí, pravidelně je sleduje 17 % uživatelů internetu, občas je sleduje 64 % respondentů používajících internet

a 19 % těchto respondentů je nesledovalo. V Českém Krumlově z těch, kdo v uplynulých dvanácti měsících použili internet, jich stránky města sledovalo 13 % často, 62 % občas a 26% je nesledovalo vůbec. V Blatné pak bylo mezi uživateli internetu 8 % těch, kteří sledují stránky města Blatná často, 54 % je sleduje občas a 39 % je nesleduje vůbec.

V další části příspěvku se zaměříme na to, jak jsou respondenti, kteří používají internet, spokojeni s šesti vybranými typy informací, které nabízejí oficiální webové stránky příslušného města. Pro svou odpověď volili jednu z následujících pěti nabízených možností: ano, co potřebuji tam většinou najdu; spíše ano, ale něco postrádám; ne, nevyhovují; nepoužívám je, i když o nich vím; nic o nich nevím.

Graf 1 Získávání informací z webových stránek města 2010



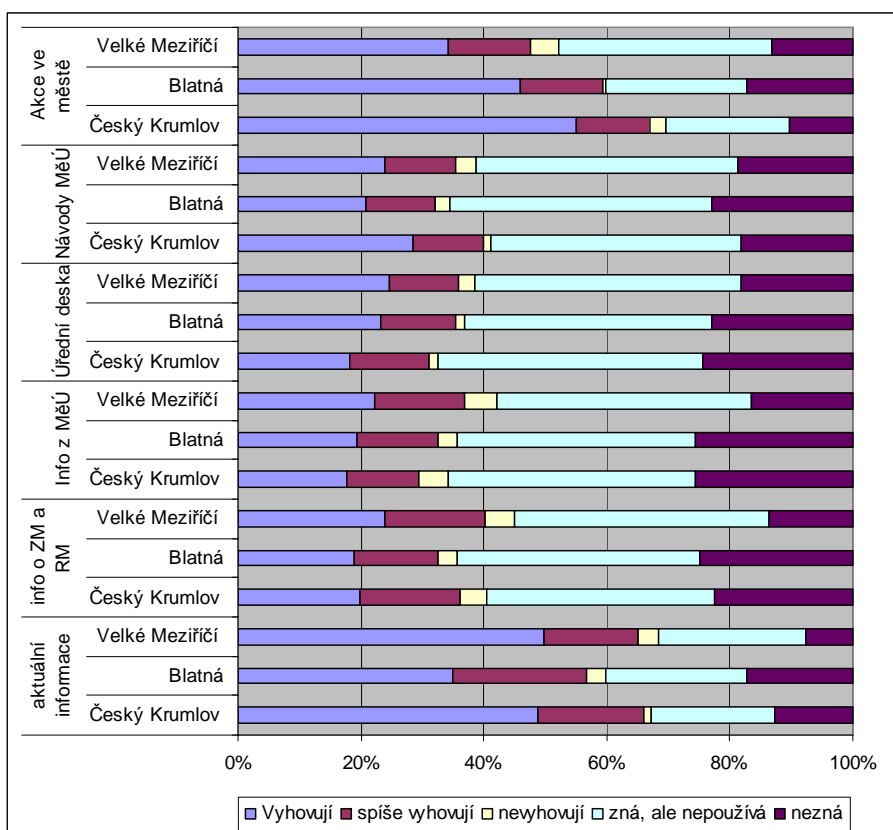
Jak ukazuje graf 2, sledované typy informací lze rozdělit na dvě skupiny. První skupinu tvoří aktuální informace o dění ve městě a přehled kulturních, sportovních a společenských akcí v příslušných městech. S tímto typem informací jsou uživatelé internetu v příslušných městech nejvíce spokojeni a jsou to zároveň informace, které nejvíce znají. Ve Velkém Meziříčí a Českém Krumlově tyto informace vyhovují přibližně polovině uživatelů internetu, dalším 10 – 17 % spíše vyhovují, ale něco v nich postrádají. V Blatné je s aktuálními informacemi spokojeno 35 % a s informacemi o akcích 46 % respondentů a určité výhrady k těmto informacím má 22 % resp. 13% respondentů používajících internet. Tyto informace vůbec nezná ve Velkém Meziříčí méně než deset procent, v Českém Krumlově 10- 12 % a ve Velkém Meziříčí 17 % respondentů, kteří používají internet.

Druhou skupinu tvoří informace o rozhodování rady a zastupitelstva města, informace z jednotlivých odborů městského úřadu, informace z úřední desky a návody k vyřízení záležitostí na městském úřadě (např. občanský průkaz, poplatky apod.). O těchto informacích okolo 40 % uživatelů internetu v sledovaných městech ví, ale nepoužívá je. Dalších 14-19 % (Velké Meziříčí), 23 – 26 % (Blatná), resp. 18 – 26 % (Český Krumlov) respondentů používajících internet tyto informace vůbec nezná. Informace této skupiny vyhovují v Blatné 19 – 23 %, ve Velkém Meziříčí 24 – 25 % uživatelů internetu. V Českém Krumlově je s nimi spokojeno 19 – 20 % respondentů používajících internet, s výjimkou návodů

k vyřízení záležitostí na městském úřadě, s těmi je spokojeno 29 % uživatelů internetu. Dalších 11 – 17 % uživatelů ve sledovaných městech je s těmito informacemi sice spokojeno, ale na příslušných webových stránkách něco postrádá.

Typ informací, které respondenti vyhledávají na oficiálních webových stránkách jednotlivých měst souvisí s tím, o jaké informace mají zájem a jaký je obecně jejich zájem o veřejné dění. V této souvislosti je zajímavé zmínit, že výsledky výzkumů, které byly realizovány v těchto třech městech v předchozích letech ukazují, že nejvíce byli obyvatelé Blatné, Českého Krumlova a Velkého Meziříčí informováni o nabídce kulturních a společenských akcí ve městě. (Patočková 2009).

Graf 2 Spokojenost a znalost různých typů informací na webových stránkách města v roce 2010



Zdroj: Výzkum Katedry teorie kultury(kulturologie) FF UK 2010.

Literatura:

Patočková V. 2009. „Občané a veřejné dění, zájem, vliv, informovanost a spokojenost“. Pp. 24-43 in Čermák, D. (ed.). Aplikace principů partnerství a participace v prostředí malých měst České republiky. Sociologické studie/Sociological Studies 09: 06, Praha: Sociologický ústav AV ČR, v.v.i.

Věra Patočková

vera.patockova@soc.cas.cz

Tento příspěvek vznikl v rámci výzkumného projektu „Partnerství a participace v místní veřejné správě: význam, praxe, příslib“, který je podpořen grantem MŠMT číslo 2D06006.

»

Občanská participace prostřednictvím internetu

Klíčová slova: město, participace

Internet se stal v uplynulých 20 letech významným fenoménem, bez kterého si mnozí

z nás nedokáží představit svůj život. Využíváme ho k získávání informací, nakupování, komunikaci, prezentaci svých textů či fotografií apod. Následující text se, alespoň zčásti, dotkne dalšího z možných využití internetu a tím je participace občanů na veřejném životě ve své obci.

Někteří z nás už jistě využili internet k tomu, aby poslali mail na úřad, sledovali stránky radnice ve své obci, podepsali petici či psali blog, v němž se vyjadřovali k veřejným problémům. Internet nám umožnil ustanovit nové formy komunikace s úřady a také nám nabídl další možnosti jak se zapojit veřejného života ve své obci.

Naše zapojení do veřejného života obce však může nabývat různé míry angažovanosti. Od pouze pasivního sledování webových

stránek místní radnice či čtení místního tisku až po aktivity vyžadující nemalou angažovanost ve veřejném životě, jakými je vytváření petic či psaní blogů. Pomocí petic nebo blogů vyjadřujeme svůj postoj k otázkám a problémům obce, které jsou aktuální, a snažíme se, aby se při jejich řešení angažovali také naši spoluobčané.

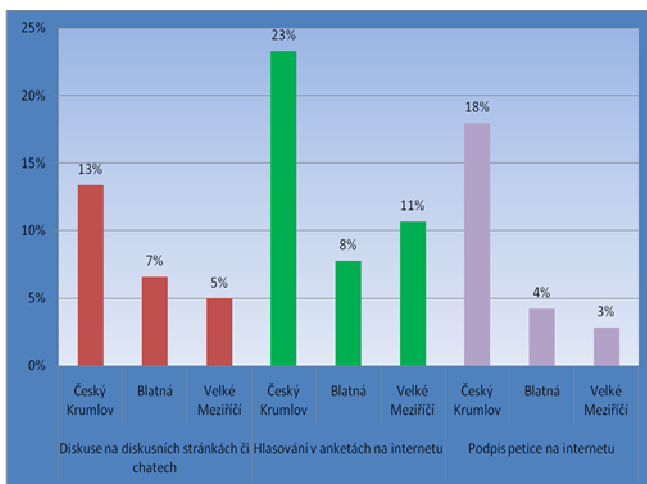
Pro ilustraci, jakým způsobem a jak často občané využívají internet při participaci na dění ve své obci, jsme využili dat z výběrových šetření, která byla uskutečněna Katedrou teorie kultury FF v roce 2010 mezi občany Blatné, Českého Krumlova a Velkého Meziříčí.

Při pohledu na výsledky zjistíme, že dvě třetiny obyvatel sledovaných měst měly v roce 2010 pravidelně či alespoň občas přístup k internetu.

Nejčastěji se k němu připojovali z domova, práce nebo školy. Zároveň platilo, že čím mladší nebo vzdělanější byli lidé, tím častěji využívali internet. Nás však zajímá, zda lidé, kteří měli přístup k internetu, ho využívali k participaci na veřejném dění.

Podíl lidí majících přístup, kteří participovali na veřejném dění nejjednodušším možným způsobem – sledovali oficiální stránky města, se pohyboval mezi 62 % (Blatná) a 81 % (Velké Meziříčí). Ovšem čím vyšší angažovanost vyžadovala ta která forma participace, tím menší byl podíl lidí, kteří takovým způsobem skutečně participovali. Například podíl lidí, kteří napsali email na městský úřad, se pohyboval mezi 13 % (Velké Meziříčí) a 30 % (Český Krumlov). Ještě nižší jsou obvykle podíly občanů, jak nám ukazuje graf 1, kteří se zapojili pomocí internetu ještě výrazněji do místního dění, ať už se jednalo o podpis online petice, zapojení do internetové diskuse či vyplnění ankety týkající se místního dění.

Graf 1: Podíl občanů, kteří aktivně participovali na dění v jejich městech



Zdroj: Výzkum Katedry teorie kultury FF UK 2010.

Z grafu je zřejmé, že tyto formy participace, vyžadující relativně velkou míru angažovanosti, se příliš často mezi uživateli internetu ve zkoumaných městech nevyskytují. Určitou výjimku v tomto směru tvoří pouze občané Českého Krumlova, kteří jsou o poznání aktivnější. Samozřejmě angažovanost pomocí petic, diskutování nebo hlasování může být ovlivněna výskytem aktuálních problémů nebo afér, ke kterým lidé cítí potřebu se vyjadřovat či diskutovat o nich. A samozřejmě jsou potřeba lidé, kteří jsou ještě o stupeň angažovanější a takovou petici či anketu vytvoří či založí diskusní platformu.

Místo závěru je dobré zmínit, že není nutné vnímat relativně nízkou míru angažovanosti na veřejném dění mezi občany Blatné, Českého Krumlova a Velkého Meziříčí jako něco negativního. Musíme si uvědomit, že ještě před 10 lety mělo přístup k internetu v těchto městech jen asi 15 až 20 % občanů.

Během oněch 10 let narostl podíl uživatelů internetu téměř čtyřnásobně. To je relativně krátká doba na to, aby se občané naučili využívat všech jeho možností. Proto lze do budoucna očekávat, že podíl občanů participujících na veřejném dění prostřednictvím internetu ještě poroste, je ovšem otázkou jak rychle a do jaké míry.

Daniel Čermák

daniel.cermak@soc.cas.cz

Pozn.: Tento příspěvek vznikl v rámci projektu Partnerství a participace v místní veřejné správě: význam, praxe, příslib (MŠMT 2D06006).

»

Vývoj návštěvnosti internetového časopisu Socioweb v roce 2010

V únorovém čísle Sociowebu tradičně nechybí přehled vybraných statistik, které nám ukazují, jak byl mezi čtenáři oblíbený náš časopis v uplynulém kalendářním roce. Bohužel naše statistiky nejsou tento rok úplně kvůli technickým problémům, které se čas od času nevyhnou žádnému počítači či počítačovému serveru. Z tohoto důvodu nemáme k dispozici žádné údaje o čtenosti za období čtyř měsíců počínající 12. červnem 2010 a končící 12. říjnem 2010. Přesto máme k dispozici dostatek údajů, abychom mohli tvrdit, že u Sociowebu došlo, po lehkém poklesu zájmu ze strany čtenářů v roce 2009, k opětovnému nárůstu čtenosti v roce 2010.

V uplynulém roce zaznamenal Socioweb na svých stránkách přes stovacet tisíc návštěv (přesně 122 473) od 50 042 unikátních návštěvníků [1], což představuje stejný počet návštěvníků jako v loňském roce, přestože dostupná data o počtech návštěvníků Sociowebu jsou k dispozici jen za osm měsíců loňského roku. Nemůžeme předpokládat, že ve čtyřech měsících, které se nedostaly do statistik, nenavštívil stránky Sociowebu ani jeden čtenář. Naopak, můžeme zkusit odhadnout, kolik čtenářů navštívilo stránky Sociowebu na základě toho, kolik čtenářů navštívilo stránky Sociowebu mezi červnem a říjnem v předchozích letech. Zjistíme, že za stejné období v roce 2009 zaznamenaly stránky Sociowebu 3krát méně unikátních návštěvníků a 2,1krát méně návštěv než ve zbytku tohoto roku. Když tuto skutečnost zohledníme v našem odhadu pro rok 2010, vyjde nám, že stránky Sociowebu mohly v roce 2010 zaznamenat přibližně 180 tisíc návštěv od 67 tisíc unikátních návštěvníků. Jak se vyvíjela

návštěvnost webových stránek Sociowebu v jednotlivých letech je vidět v grafu č. 1.

Další statistikou, s jejíž pomocí hodnotíme návštěvnost webu a čtenost časopisu, je počet kopií časopisu ve formátu pdf, které jsou stahovány ze stránek Sociowebu. Tato statistika nám, dle našeho názoru, nejlépe umožní poměřovat jednotlivá čísla či ročníky Sociowebu mezi sebou. Důvodem pro použití srovnání v počtu stažených kopií ve formátu pdf je skutečnost, že většina čtenářů (odhadem kolem 80 %) si každé číslo časopisu stahuje ve formátu pdf.

Abychom mohli porovnávat stahování jednotlivých čísel ve formátu pdf, je nutné, abychom udělali přehled za stejně dlouhá období. Tak se zabrání tomu, aby čísla, která byla uveřejněna na začátku roku 2010, nebyla zvýhodněna oproti číslům na konci tohoto roku. Vzhledem k tomu, že v době psaní tohoto článku uplynul od uveřejnění prosincového čísla 2010 jen jeden měsíc, rozhodli jsme se zveřejnit stahovanost jednotlivých čísel roku 2010 pouze během období prvního měsíce po jejich uveřejnění. Výsledky jsou uvedeny v grafu 2 spolu se srovnáním s rokem 2009.

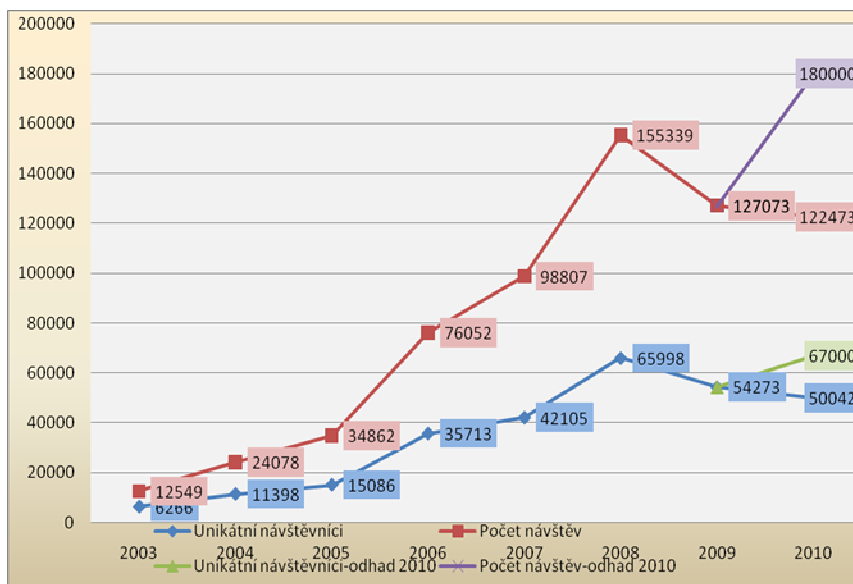
Vinou výše uvedených technických problémů, jsme bohužel měli k dispozici pouze neúplné údaje o stahovanosti červnového a říjnového Sociowebu a neměli vůbec žádné o stahovanosti letního dvojčísla a zářijového čísla během prvního měsíce po jejich uveřejnění. Přesto je zřejmé, že krom lednového si všechna ostatní čísla, o nichž máme kompletní údaje, polepšila ve srovnání s rokem 2009. Z dostupných dat lze dohledat, že zatímco v roce 2009 si čtenáři stáhli dohromady 1044 kopií všech čísel ve formátu pdf během prvního měsíce po jejich uveřejnění, v roce 2010 těchto kopií bylo 1302 za období, za které máme data.

Je třeba podotknout, že stahovanost nějakého čísla Sociowebu během prvního měsíce po svém uveřejnění, však nemá žádný zásadní vliv na to, jak je stahováno celkem. Při srovnání za delší časové období se rozdíl mezi jednotlivými čísly částečně vyrovnávají.

Závěrem je třeba konstatovat, že je potěšující opětovný vzestup zájmu čtenářů o náš časopis a všichni, kteří se na jeho tvorbě podílejí, doufají, že si zájem čtenářů udrží i nadále.

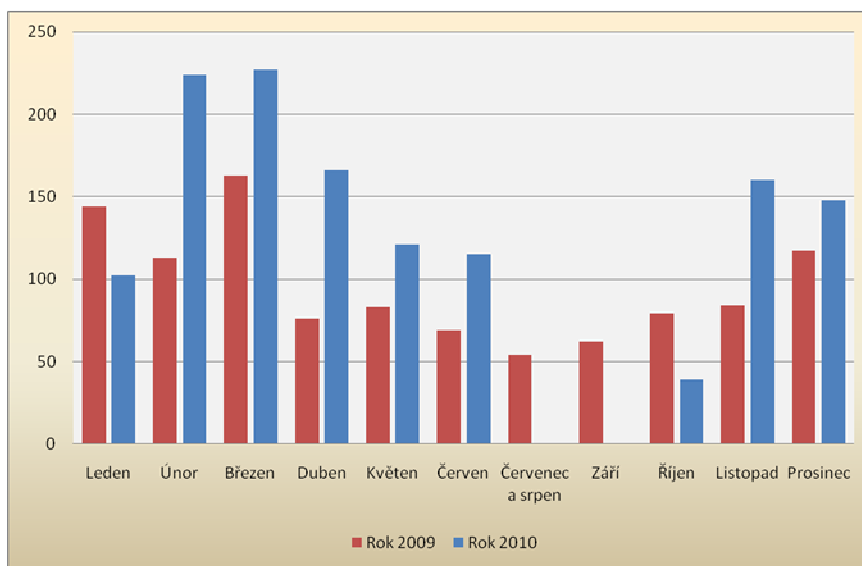
[1] Unikátní návštěva znamená, že bez ohledu na to, kolikrát se během jednoho kalendářního dne ze svého počítače libovolný čtenář připojí na stránky Sociowebu, tak se mu za tento den započte pouze jedna návštěva.

Graf 1: Vývoj počtu návštěv a unikátních návštěv na stránkách Sociowebu v letech 2003 až 2010



Zdroj: Sociologický ústav AV ČR, v. v. i.

Graf 2: Porovnání počtu stažených kopií ve formátu pdf během prvního měsíce po vydání v letech 2009 a 2010



Zdroj: Sociologický ústav AV ČR, v. v. i.

Daniel Čermák

daniel.cermak@soc.cas.cz

»

Comparative regionalism:

Nová disciplína?

Klíčová slova: Evropa, nerovnosti

V prosinci 2010 jsem zúčastnila mezinárodní konferenci v Berlíně „Diffusion of Regional Integration“. Organizovala ji Kolleg-Forscherguppe „The Transformative Power of Europe“, která působí na Freie Universität Berlin. Jednání konference bylo uspořádáno do následujících šesti panelů: Evropská unie jako exportér modelů regionální integrace, Evropská unie jako exportér politik, Import institucí Evropské unie a jejích politik, Konvergence nebo divergence regionů, Rozšiřování regionální integrace, Regionalismus v Asii. V každém panelu byly 3 - 4 příspěvky, k nimž měl již dříve určený diskutující poměrně rozsáhlý komentář. Potom následovala obecná diskuze. To byla chvíle, kdy se nedal ignorovat dojem, že jsem se ocitla ve společenství lidí, kteří se všichni už dávno znají, kteří se opakovaně setkávají tu či onde a mají vazbu na vůdčí osobnosti oné Kolleg-Forscherguppe – Tanja A. Börzel a Thomas Risse. Kromě toho mi začalo být zřejmé, že to není jen tak, o čem se tady mluví. Kromě EU se mluvilo o AU, AEC, ASEAN, CIS, WTO, Asia's PTAs, SADc, MERCOSUR, ANZCERTA, EFTA, CERTA a dalším. Není tady důležité, co zkratky znamenají. Důležité je, že se jedná o nějak spolupracující nadnárodní organizace, většinou s ekonomickými cíli nebo také bezpečnostními. Organizace označené uvedenými zkratkami byly předmětem příspěvků v tom smyslu, jak jej vystihují názvy jednotlivých panelů. Nebylo těžké pochopit, že regionem se asi rozumí území států, které jsou zahrnuty v jednotlivých organizacích. Horší bylo pochopit, kde se bere evidence pro deskripce, kterými většina příspěvků byla. Zeptala jsem se: jsou to dokumenty oněch organizací, někdy rozhovory s jejich představiteli, někdy informace médií. Jako vysvětlení rozšiřování regionální integrace byla zmíněna „word society theory“, „power balance“, ale zdá se, že to bude „comparative regionalism“. Po třech panelech jsem měla pocit, že jsem v debatní společnosti, která se navzájem informuje o tom, co všechno vědí o všech těch zkratkách.

Debatu u kulatého stolu potvrdila, že se příliš nemýlím, protože „comparative regionalism“ se teď právě ustavuje. Konstatovalo se, že se hledá předmět a metody komparativního regionalismu. Pro empirický výzkum je třeba si ujasnit, co se bude rozumět regionem, co je to za populace, z níž se vybírají případy; jaký typ dat lze o nich zjišťovat; najít nějakou rovnováhu mezi

kvantitativním a kvalitativním přístupem.

Komparativní regionalismus se musí specializovat: je třeba studovat procesy na jedné straně, na druhé straně vládu, veřejnou správu, organizaci, atd. Komparativní regionalismus by měl integrovat makro a mikro přístupy, možná by se měl spojit s EU studies.

A to je důvod, proč o konferenci píši. Kdo má nějakou erudici v sociologických metodách a má chuť se jako PhD student naučit, co znamenají všechny ty zkratky nadnárodních organizací, nemeškejte, pospíchejte! Sledujte stránku www.transformeurope.eu, nebo napište transform-europe@fu-berlin.de. Je to příležitost!

Zdenka Vajdová

zdenka.vajdova@soc.cas.cz

»

Nezapomeňme na Orwella

Klíčová slova: politika, stát

Loni v lednu uplynulo 60 let od Orwellova úmrtí – 21.1.1950. Bývalo by se slušelo připomenout toto výročí. Tak aspoň o rok později je připomínám. A při této příležitosti upozorňuji na jednu webovou stránku, která je výjimečná svým obsahem. Zveřejňuje totiž Orwellovy deníkové zápisky z let 1938 a dále, jako blog se 70letým zpožděním. Ke každému zápisu také komentáře současných čtenářů. Zápisky jenom potvrzují, že Orwell je nepřekonatelným učitelem přesného pozorování. Tady je adresa: www.orwelldiaries.wordpress.com.

Zdenka Vajdová

zdenka.vajdova@soc.cas.cz

« Vydává Sociologický ústav AV ČR, v.v.i., dne 1.2.2011 » « Šéfredaktorka: Renata Mikešová »
« Redakční rada: Daniel Čermák, Radka Dudová, Jana Chaloupková, Yana Leontiyeva, Pat Lyons, Petra Guasti, Natalie Simonová, Eva Mitchell, Petr Sunega, Iva Štohanzlová » « Technická redaktorka: Jana Slezáková »
« Adresa: SOCIOWEB, Sociologický ústav AV ČR, v.v.i., Jilská 1, 110 00 Praha 1, tel./fax: +420 222 221 662, e-mail: socioweb@soc.cas.cz » « ISSN 1214-1720 »

« © Sociologický ústav AV ČR, v.v.i., Praha »