

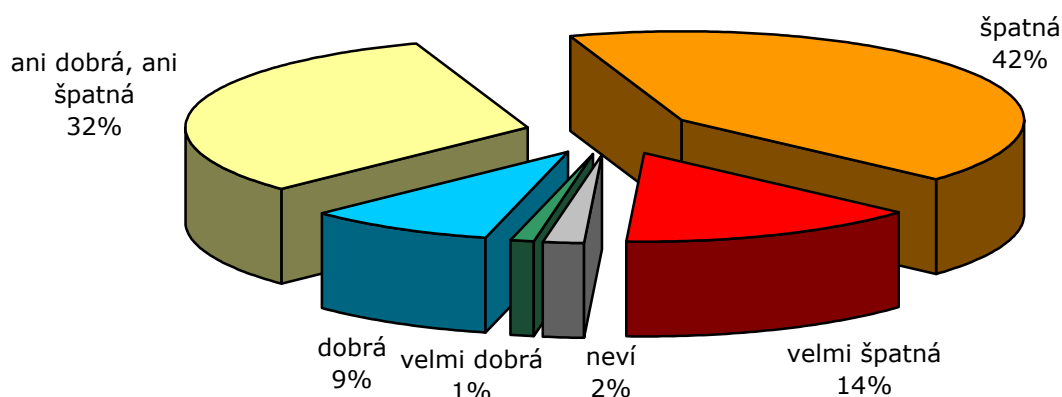
## Občané o hospodářské situaci ČR a o životní úrovni svých domácností – březen 2011

### Technické parametry

Výzkum:	<i>Naše společnost 2011, v11-03</i>
Realizátor:	<i>CVVM, Sociologický ústav AV ČR, v.v.i.</i>
Projekt:	<i>Naše společnost – projekt kontinuálního výzkumu veřejného mínění CVVM SOÚ AV ČR, v.v.i.</i>
Termín terénního šetření:	<i>7. – 14. 3. 2011</i>
Výběr respondentů:	<i>Kvótní výběr</i>
Kvóty:	<i>Region (Oblasti NUTS 2), velikost místa bydliště, pohlaví, věk, vzdělání</i>
Zdroj dat pro kvótní výběr:	<i>Český statistický úřad</i>
Reprezentativita:	<i>Obyvatelstvo ČR ve věku od 15 let</i>
Počet dotázaných:	<i>1306</i>
Metoda sběru dat:	<i>Osobní rozhovor tazatele s respondentem</i>
Výzkumný nástroj:	<i>Standardizovaný dotazník</i>
Otázky:	<i>EV.10, IDE.1</i>
Zveřejněno dne:	<i>5. dubna 2011</i>
Zpracoval:	<i>Jan Červenka</i>

V rámci březnového šetření Centrum pro výzkum veřejného mínění SOÚ AV ČR, v.v.i., položilo všem respondentům dvě otázky na hodnocení současné ekonomické situace v České republice a životní úrovně jejich domácností.

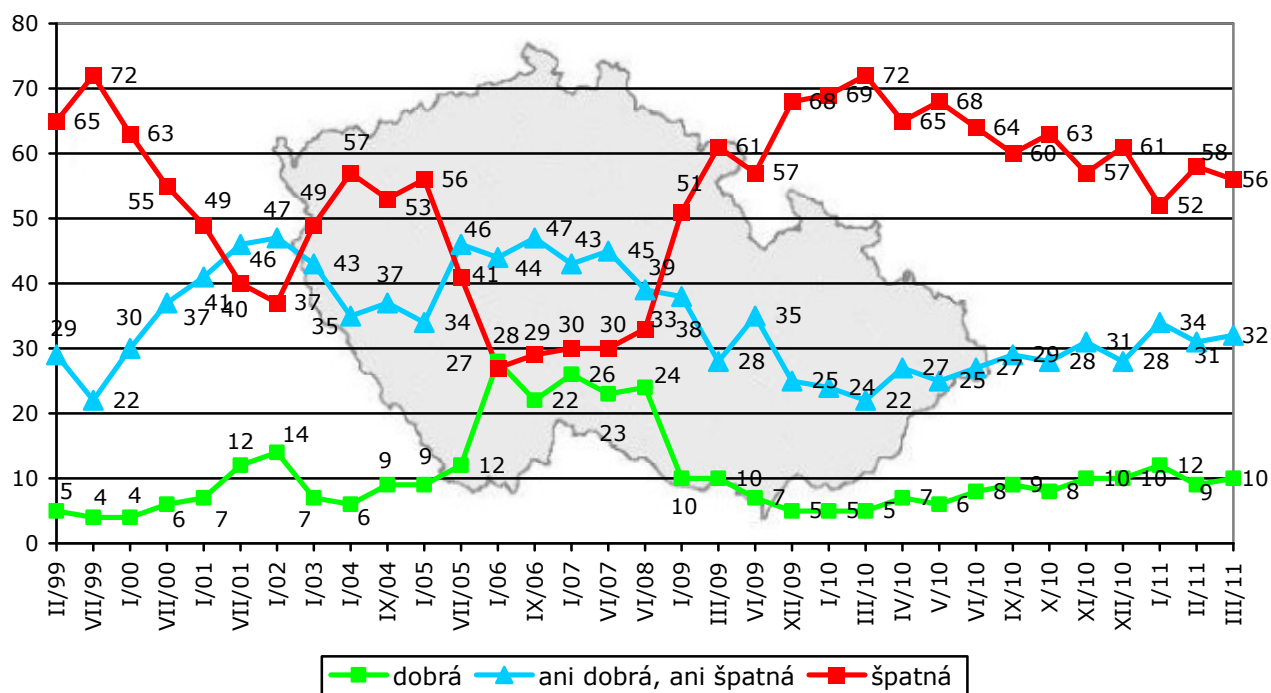
Graf 1: Hodnocení současné ekonomické situace v ČR (%)<sup>1</sup>



<sup>1</sup> Znění otázky: „Jak byste hodnotil současnou ekonomickou situaci v naší zemi? Je podle Vás velmi dobrá, dobrá, ani dobrá ani špatná, špatná, velmi špatná.“

Z výsledku šetření vyplynulo (viz graf 1), že zřetelně nadpoloviční většina (56 %) české veřejnosti hodnotí současnou ekonomickou situaci v zemi negativně, v tom 14 % ji označilo za „velmi špatnou“ a 42 % za „špatnou“. Naopak příznivé hodnocení současné ekonomické situace se vyskytlo u desetiny dotázaných, kteří ji vesměs charakterizovali jako „dobrou“ (9 %), zatímco odpověď „velmi dobrá“ se vyskytovala jen zřídka (1 %). Necelá třetina (32 %) občanů považuje současnou ekonomickou situaci v ČR za „ani dobrou, ani špatnou“. Zbývající 2 % oslovených se k tomuto dotazu nedokázala konkrétně vyjádřit a zvolila odpověď „nevím“.

Graf 2: Hodnocení současné ekonomické situace v ČR (%)



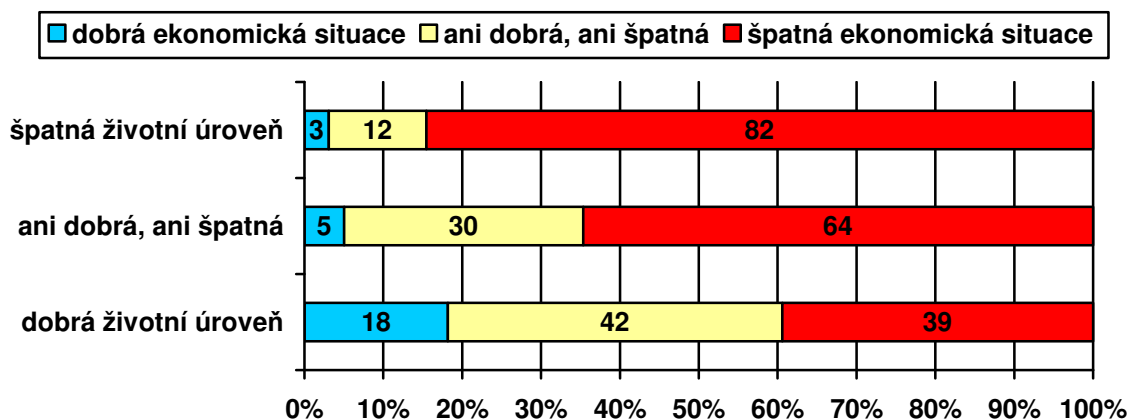
Pozn.: Dopočet do 100 % tvoří odpovědi „nevím“, kategorie „dobrá“ zahrnuje součet podílů „velmi dobrá“ a „dobrá“, kategorie „špatná“ je součtem podílů „špatná“ a „velmi špatná“.

Z časového srovnání, které nabízí graf 2, vyplývá, že oproti předchozímu šetření z února 2011 nedošlo k žádné statisticky významné změně. Stávající hodnocení ekonomické situace je podstatně lepší, než bylo v první polovině roku 2010, avšak výrazně horší, než bývalo v období let 2005 až 2008 před nástupem ekonomické krize.

Podrobnější analýza ukázala, že optimismus v hodnocení současné ekonomické situace zřetelně narůstá s deklarovanou životní úrovní (viz graf 3). Poněkud optimističtější se o situaci vyjadřují mladí lidé ve věku 15 až 19 let, studenti, podnikatelé se zaměstnanci, vysoce kvalifikovaní odborníci nebo vedoucí pracovníci a z hlediska politické orientace ti, kdo se hlásí k pravici, především pak stoupenci ODS či TOP 09. Naopak relativně pesimističtějšími jsou vyučení bez maturity, lidé ve věku nad 60 let, důchodci, nezaměstnaní, respondenti

hlásící se k levici, voliči ČSSD či KSČM a dotázaní, kteří nepreferují žádnou politickou stranu a kteří by k případným volbám do Poslanecké sněmovny nepřišli. Hodnocení současné ekonomické situace rovněž velmi výrazně koreluje se spokojeností s politickou situací a s důvěrou vládě, když lidé spokojení s politickou situací, případně důvěřující vládě hodnotí stav ekonomiky mnohem příznivěji než ti, kdo na politickou situaci či vládu mají kritičtější náhled.

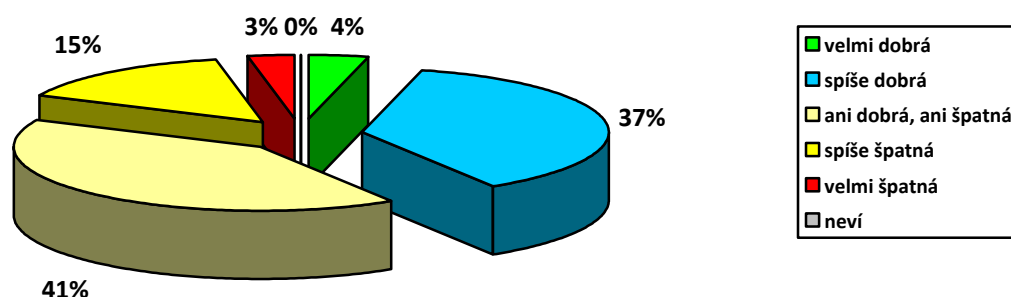
Graf 3: Hodnocení ekonomické situace ČR podle životní úrovně domácnosti (%)



Pozn.: Dopočet do 100 % tvoří odpovědi „neví“, kategorie „dobrá“ zahrnuje součet podílů „velmi dobrá“ a „dobrá“, kategorie „špatná“ je součtem podílů „špatná“ a „velmi špatná“.

Druhá otázka se týkala hodnocení životní úrovně samotných domácností, v nichž respondenti žijí.

Graf 4: Subjektivní hodnocení životní úrovně vlastní domácnosti<sup>2</sup> (%)

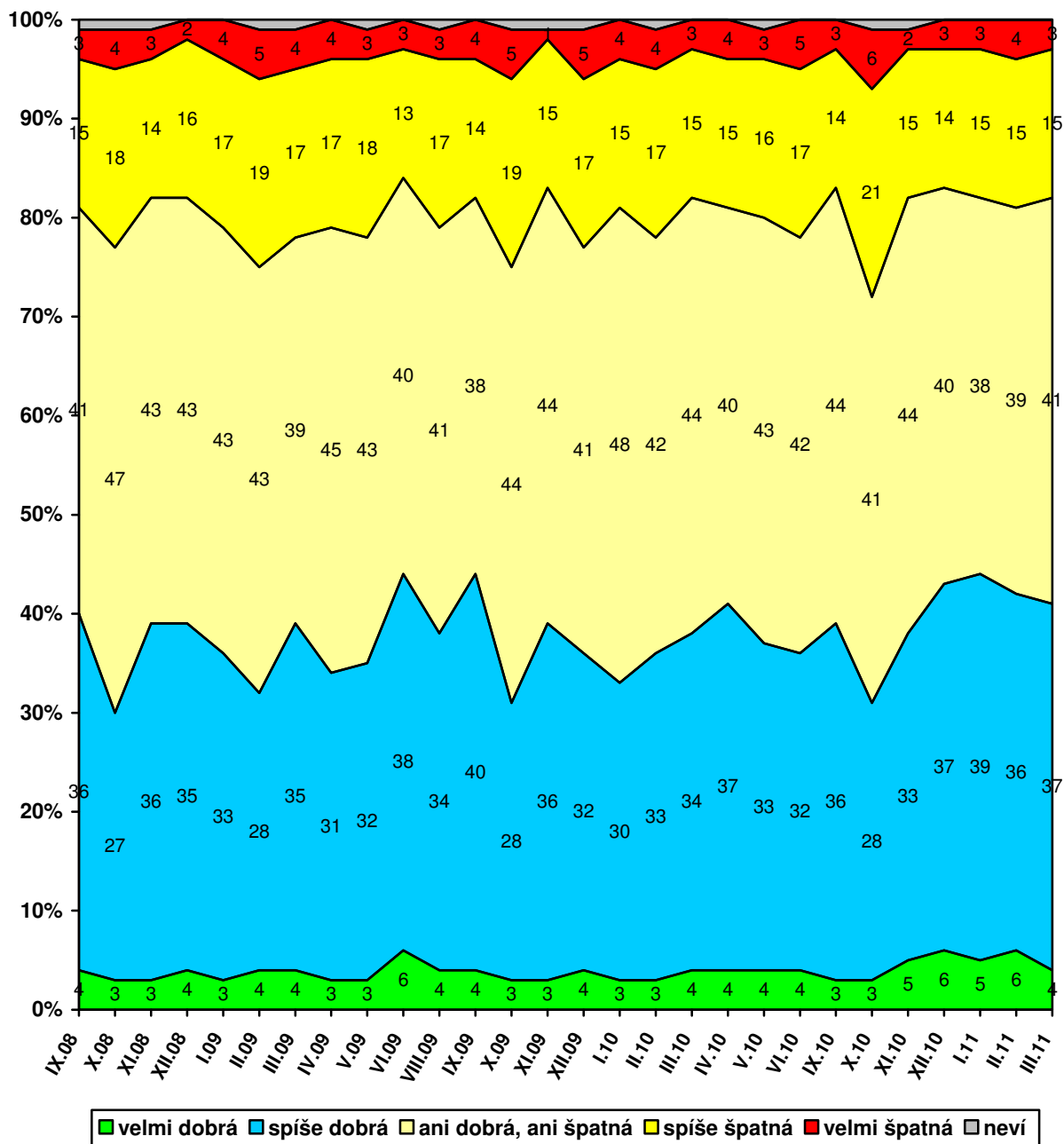


Jak ukazují výsledky v grafu 4, asi dvě pětiny (41 %) lidí mají podle vlastního vyjádření dobrou životní úroveň své domácnosti, z toho 4 % ji hodnotí jako „velmi dobrou“ a 37 % jako „spíše dobrou“. Naopak za špatnou považuje životní úroveň své domácnosti necelá pětina (18 %) českých občanů, když 15 % ji označilo za „spíše špatnou“ a 3 % za „velmi špatnou“. Zbývající přibližně dvě

<sup>2</sup> Znění otázky: „Považujete životní úroveň Vaší domácnosti za velmi dobrou, za spíše dobrou, ani dobrou, ani špatnou, za spíše špatnou, nebo za velmi špatnou?“

pětiny (41 %) pak životní úroveň své domácnosti charakterizovaly jako „ani dobrou, ani špatnou“.

Graf 5: Subjektivní hodnocení životní úrovně vlastní domácnosti – časové srovnání (%)



Jak ukazují údaje zachycené v grafu 2, oproti předchozímu výzkumu z února 2011 nedošlo v hodnocení životní úrovně domácností k žádné statisticky významné změně. Aktuální hodnocení se přitom významně neodchyluje ani od výsledků zaznamenaných v březnu 2010, kdy byl podíl příznivého hodnocení jen

o tři procentní body nižší, což je rozdíl na hranici výběrové chyby, a naopak o tři procentní body vyšší byl podíl hodnocení „ani dobrá, ani špatná“.

Hodnocení životní úrovně se zlepšuje s rostoucím příjmem či stupněm dokončeného vzdělání respondenta. Ke spokojenější části obyvatel patří mladí ve věku 15 až 19 let, studenti, podnikatelé a živnostníci, vysoce kvalifikovaní odborní nebo vedoucí pracovníci, nižší odborní pracovníci, potenciální voliči ODS či TOP 09 a ti, kdo se na pravolevé škále politické orientace hlásí k pravici. Skupiny vnímající svou životní úroveň jako horší tvoří především lidé nad 60 let, důchodci, nezaměstnaní, nekvalifikovaní dělníci, stoupenci ČSSD nebo KSČM, dotázaní, kteří se nehlásí k žádné politické straně a kteří by se neúčastnili případných voleb do Poslanecké sněmovny, a lidé, kteří sami sebe politicky řadí k levici.