

## Editorial

Vážené čtenářky a vážení čtenáři,

dubnové číslo Sociowebu je věnováno kulturnímu aspektu sociálních nerovností. Zabýváme se především otázkami spojenými s mechanismy v pozadí mezigenerační mobility, respektive sociální reprodukce. Využijeme k tomu hned čtyř sociologických výzkumů: reprezentativního šetření dospělé populace ISSP 2009 „Sociální nerovnosti“, dále výzkumu Distinkce a hodnoty 2008, který zkoumal generaci dnešních třicátníků, někdy se o nich hovoří jako o tzv. Husákových dětech (narozených v letech 1974 až 1978), a výzkumu Rodiče a výchova z konce roku 2010, v němž byli dotazováni rodiče dnešních dětí školou povinných. V neposlední řadě výsledky těchto dotazníkových šetření rámuje poznání z kvalitativního výzkumu – etnografické studie na dvou pražských základních školách, která probíhala v letech 2008 až 2010 a zaměřila se nejen na žáky v posledním ročníku a jejich rodiče, ale také na prostředí školy a učitele. Tyto výzkumy vznikly v rámci aktuálně ukončených projektů „Sdílené hodnoty a normy chování ...“ a „Od destratifikace ke stratifikaci?“. Ty byly řešeny ve dvou výzkumných týmech, které se v Sociologickém ústavu dlouhodobě věnovaly problematice sociálních nerovností: oddělení Sociologie vzdělávání a stratifikace a oddělení Studia sociální struktury, které připravilo toto číslo Sociowebu.

První část Sociowebu věnuje pozornost výchově v rodině a vzdělanostním aspiracím. Zaměříme se především na odlišnosti mezi „ambiciózní“ a „statickou“ dělnickou rodinou z hlediska kulturního kapitálu, výchovných stylů, vztahu ke škole a volbě budoucí profese (články J. Šafra a K. Vojtíškové). Rodičovské představy o výchově, tedy jakési standardy správné výchovy, nepřímo určují také profesionální experti – učitelé a další pedagogičtí pracovníci (článek K. Vojtíškové). Této problematice se rovněž týká otázka třídní podmíněnosti výchovných hodnot – vlastností, které by měly být v dětech pěstovány. Budeme ověřovat platnost slavné hypotézy M. L. Kohna, podle níž charakter vykonávané profese vede k tomu, že příslušníci různých sociálních tříd zastávají odlišné hodnotové orientace (článek M. Srncové a J. Šafra).

V druhé části se věnujeme souvislostem a důsledkům sociální mobility v dospělosti. Nejprve uplatníme psychologický pohled, kdy budeme zkoumat souvislost mezigenerační mobility s jednou z klíčových osobnostních charakteristik – vůlí (článek T. Bariekzahyové a

J. Šafra). Na závěr se pak dotkneme tématu vzniku sociálního kapitálu, tedy jakéhosi „zasítování“ jedince v okruhu přátel a jeho vzájemného vztahu s mobilitním procesem (článek D. Böhma a J. Šafra).

Příjemné a inspirativní čtení Vám za celý autorský kolektiv přeje

Jiří Šafr

[jiri.safr@soc.cas.cz](mailto:jiri.safr@soc.cas.cz)

**Květnové číslo Sociowebu pro Vás připravují členové oddělení Socioekonomie bydlení a bude se věnovat problematice bydlení z nejrůznějších úhlů pohledu.**

## « Témata »

»

**Třídní rozdíly ve výchově: vysokoškolské rodiny, rodiny dělnické „ambiciózní“ a „statické“**

*Klíčová slova: rodičovství, vzdělanostní nerovnosti, kultura*

Podmínky socializace – rodičovský přístup k výchově a vztah ve škole je do značné míry podmíněn sociokulturním zázemím rodiny, ve kterém dítě vyrůstá. Existují i dnes v české společnosti třídně podmíněné rozdíly v péči o děti, jakož i ve způsobu, jak tráví volný čas? Odpověď na tuto otázku přináší výzkum Rodiče a výchova 2010, [1] který sledoval rozdíly ve vzdělanostních aspiracích, kulturním kapitálu a trávení volného času dětí v rodinách vysokoškoláků a v rodinách, kde jsou oba rodiče nanejvýše vyučení – označit je můžeme jako „dělnické“ rodiny (profesně jde kromě tradičních dělníků ve výrobě o tzv. rutinní nemanuální pracovníky ve službách a obchodě i drobné řemeslníky).

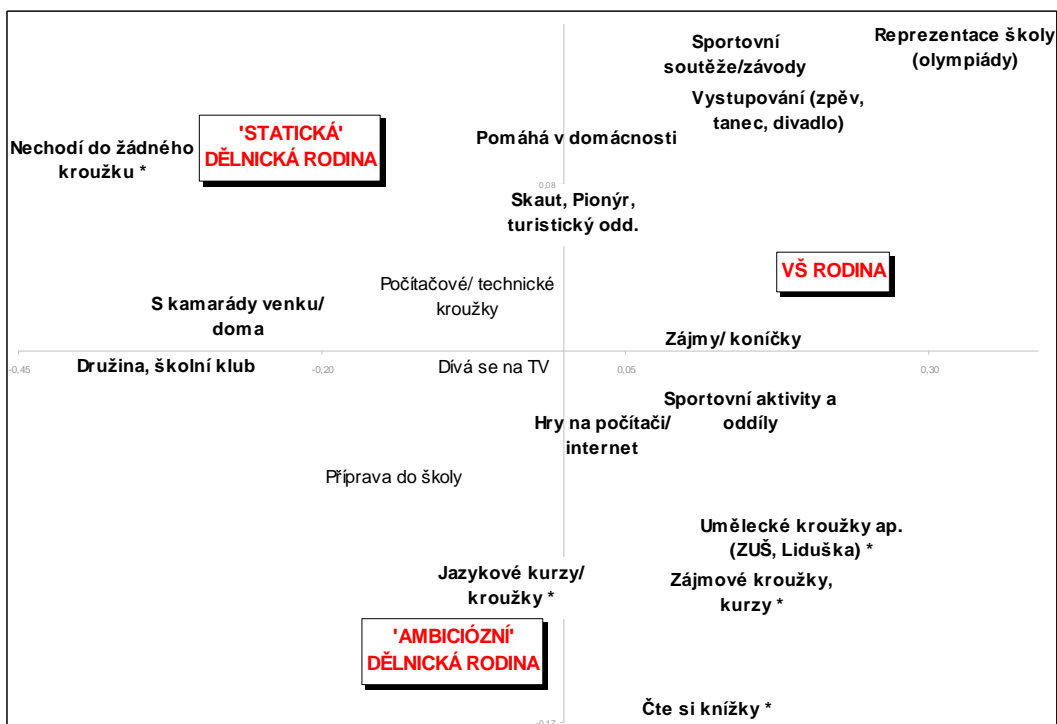
Základní výsledky ukázaly (viz Špaček, Šafr, Vojtíšková 2010), že v současné české společnosti existují rozdíly mezi vysokoškolskou

a dělnickou rodinou z hlediska objemu kulturního a ekonomického kapitálu, tak i výchovných přístupů a hodnot. Mezi dělnickými rodinami lze s ohledem na přístup rodičů ke škole odlišit dále dva typy, které jsme zjednodušeně definovali podle aspirací rodičů na budoucí vzdělání svého potomka. Na jedné straně jde o menší skupinu „ambiciózních“ rodin, v nichž rodiče aspirují na vysokoškolské nebo vyšší odborné vzdělání svých dětí (34 % dělnických rodin). Naproti tomu přibližně dvojnásobný počet rodin lze označit jako „statické“ dělnické rodiny (66 %). Zde rodiče očekávají od svých potomků nanejvýše středoškolské vzdělání s maturitou (14 % výuční list, 23 % učební obor s maturitou, 51 % střední odbornou školu a 12 % gymnázium). Oba typy dělnických rodin se výrazněji neodlišují ze sociodemografických hledisek, [2] stejné je vzdělání rodičů, příjem, počet sourozenců a setkat se s nimi lze ve všech velikostech sídel. Uvedené typy dělnické rodiny ovšem do jisté míry rozlišuje životní styl a hodnoty rodičů, jejich přístup k výchově a rovněž školní výsledky dětí spolu s tím, jakým způsobem tráví volný čas.

Děti z ambiciózních dělnických rodin se vyznačují lepším prospěchem, více čtou, chodí častěji do knihovny. Jsou na tom podobně jako děti vysokoškoláků: vyrůstají v rodinách vybavených kulturním kapitálem, byť jeho objem je nepatrně menší než u vysokoškolských rodin. Jejich rodiče čtou více knihy, chodí do knihovny, mají doma více knížek, a ačkoliv kulturní participace není obecně příliš rozšířena, v porovnání s rodinami statickými častěji navštěvují divadla, koncerty či výstavy. Děti ze „statické“ dělnické rodiny se vyznačují horším prospěchem i vlastním nižším kulturním kapitálem: čtou méně než jejich vrstevníci (rodiče uvádí, že mezi nimi čte knihy denně pouze 8 % oproti 32 % v ambiciózních dělnických a 40 % ve vysokoškolských rodinách). Více jak čtvrtina z nich (28 %) vůbec nechodí na žádný kroužek, ani se neúčastní jiné mimoškolní aktivity, zatímco v ambiciózních dělnických rodinách je to pouze u 13 % a u vysokoškolských rodin dokonce jen u 3 %. Podle výpovědí rodičů mají také v porovnání s vrstevníky z ambiciózních dělnických rodin nepatrně častěji kázeňské problémy. Vzájemnou strukturu způsobu trávení volného času a účasti na organizovaných mimoškolních aktivitách ve vazbě na sledované typy rodiny dokumentuje

obrázek 1. Uvažujeme-li relativní rozdíly, pak je patrné, že pro děti ze statických dělnických rodin jsou typičtější pasivní a zároveň nezacílené formy trávení volného času (neorganizované s kamarády venku nebo doma), zatímco u dětí z ambiciózních dělnických rodin, podobě jako u dětí vysokoškoláků, jsou to aktivity napomáhající vytváření kulturního kapitálu, ať už jde o čtení knih či účast v zájmových kroužcích nebo jazykových kurzech. Tyto činnosti také – v porovnání s časem stráveným v družině, kde bývají převážně stejní spolužáci – umožňují vytvářet pestřejší kontakty, které se mohou později stát zdrojem vlastního sociálního kapitálu.

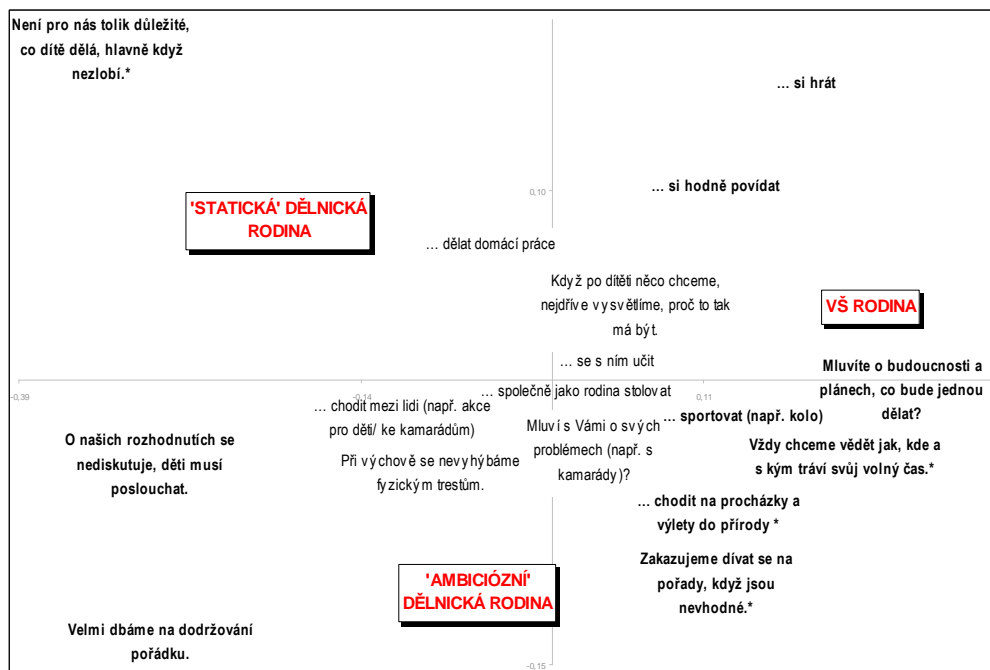
**Obrázek 1. Trávení volného času dítěte podle typu rodiny (korespondenční analýza)**



Zdroj: Rodiče a výchova 2010 (N=325; vážená data); zvýrazněny statisticky významné rozdíly mezi alespoň jedním typem rodin, \* rozdíl mezi ambiciózní a statickou dělnickou rodinou ( $p < 0,1$ ).

Sledované typy rodin se liší také z hlediska rodičovských přístupů a akcentů ve výchově (obrázek 2). Hlavní linie zde vede mezi vysokoškolskou a dělnickou rodinou: první uvedená se vyznačuje výchovou příkladem (autoritativní styl), zatímco pro dělnickou rodinu je typičtější „pevná ruka“ a zároveň také volný přístup vyznačující se pasivitou. S poslední uvedenou se však daleko častěji setkáme ve statických rodinách. Rozdíl v míře aktivního rodičovství, byť nikterak veliký, lze dokumentovat tím, že v ambiciózních rodinách častěji diskutují s dítětem o jeho budoucích plánech než v rodinách dělnických, které jsme z hlediska vzdělanostních aspirací pojmenovali jako statické. Doplňme, že v rodičovských představách o budoucím profesním uplatnění dítěte převládá v ambiciózních dělnických rodinách důraz na společenský význam a uznání.

## Obrázek 2. Přístupy k výchově a význam společných činností s dítětem podle typu rodiny (korespondenční analýza)



Zdroj: Rodiče a výchova 2010 (N = 325; vážená data); zvýrazněny statisticky významné rozdíly mezi alespoň jedním typem rodin, \* rozdíl mezi ambiciózní a statickou dělnickou rodinou ( $p < 0,1$ ).

[1] Výzkum byl proveden pomocí kvótního výběru na vzorku 325 rodičů s dítětem ve věku povinné školní docházky (6-16 let) ve dvou stejně zastoupených stratech: vysokoškolských a dělnických rodin.

Prezentovány jsou vážené výsledky. Je třeba upozornit, že se nejedná o reprezentativní soubor za celou populaci rodin s dětmi v odpovídajícím věku v ČR.

[2] Rovněž věk dětí je díky designu výběru stejný (v průměru mezi 10 až 11 lety).

Jiří Šafr

[jiri.safr@soc.cas.cz](mailto:jiri.safr@soc.cas.cz)

Článek vznikl s podporou MŠMT ČR (kód 2D06014) a GA ČR (kód 403/08/0109).

»

Viděli jsme, že pro statickou dělnickou rodinu je příznačný pasivní výchovný styl, který lze metaforicky označit jako „volně plovoucí zátky“, typické je pro něj nekladení důrazu na to, co dítě dělá, ponechání volnosti, očekávání, že se o jeho vzdělanostní dráhu postará škola. Výsledky výzkumu, tak dokumentují jednak třídě založené rozdíly v podmínkách socializace, které ve svém důsledku napomáhají k mezigenerační vzdělanostní reprodukci a zároveň též ukazují na potenciální cesty budoucího mobilního vzestupu u části dětí z dělnických rodin (viz Šafr 2010). Klíčové faktory podporující vzdělanostní aspirace potomků ze sociokulturně neprivilegovaných vrstev lze shrnout takto: emocionálně příznivé klima v rodině, aktivní přístup rodičů k výchově, čtenářství v rodině i škole a účast na organizovaných mimoškolních aktivitách (kroužky apod.) rozvíjejících sociální kompetence.

### Literatura:

Šafr, J. 2010. „Vliv kulturního a sociálního kapitálu rodiny původu na socioekonomický status dnešních třicátníků.“ *SOCIOWEB* 2010/6: 12–14.

Špaček, O., J. Šafr, K. Vojtíšková. 2010. *Rodiče a výchova 2010. Závěrečná zpráva z výzkumu*.

Praha: SOÚ AV ČR, v.v.i. Dostupné na: [http://sdilenihodnot.soc.cas.cz/download/Rodice\\_Vychova2010-Zprava](http://sdilenihodnot.soc.cas.cz/download/Rodice_Vychova2010-Zprava).

## Statická dělnická rodina - „někdo taky musí dělat“

*Klíčová slova: rodičovství, vzdělanostní nerovnosti, kvalitativní výzkum*

K dokreslení toho, co se může skrývat za pojmem „statická dělnická rodina“ (Šafr v tomto čísle Sociowebu), můžeme využít dat získaných při dvouletém etnografickém výzkumu na dvou pražských základních školách (2008-2010). V osmém a devátém ročníku probíhalo zúčastněné pozorování, byli dotazováni žáci a žákyňe, učitelé i rodiče žáků. Ambice nebo naopak státnost je posuzována vzhledem ke vzdělání, zde se zaměříme na volbu střední školy u konkrétních žáků – Mariána a Miriam. Ti si vybrali učební obory (instalatér, prodavačka smíšeného zboží), jejich rodiče ani oni sami nepředpokládají, že by studovali někdy vysokou školu, ani jeden nečte, neúčastní se organizovaných aktivit (sporty, kroužky). S rodiči, kteří jsou zaměstnaní v dělnických profesích (řidič, zaměstnanec úklidových služeb, prodavačka, poštovní doručovatelka), nenavštěvují kulturní události.

Obecně, žáci a žákyňe hlásí se na učební obory měli průměrný, ale častěji podprůměrný prospěch (nad 2), učení je na konci povinné školní docházky ne bavilo, smýšleli o sobě jako o nevhodných pro studium, podobně je viděli jejich rodiče. Několik z nich učitelé považovali za

vcelku inteligentní, „mající na víc“, ale bez podpory v rodině, bez motivace a vyšších aspirací. Někteří učitelé spíše vítali rozhodnutí žáků s horším prospěchem jít na učební obor než na obor s maturitou, protože měli pochybnosti o možnostech žáků náročnější střední školu dokončit. Než aby na těžší škole propadali, je podle nich lepší prospívat v učebním oboru a maturitu si doplnit v nástavbovém studiu.

Žáci měli možnost si podat až tři přihlášky v prvním kole, ale někteří si podali pouze jedinou přihlášku, kde měli jistotu, že budou přijati – jako Miriam. Žáci v podstatě vůbec nekombinovali obory učební se studijními (zakončené maturitou). Učitelka českého jazyka a dějepisu v jedné škole podle tohoto kritéria žáky odlišovala („středoškoláci“, „nestředoškoláci“) a podle toho na ně kladla nároky.

Prospěchově průměrný Marián byl pohledný, vysoký a velmi oblíbený mezi spolužáky. Také učitelé s ním byli poměrně spokojeni, protože se choval nekonfliktně. Mezi jeho dobré přátele patřili i žáci s nadprůměrným prospěchem a vysokoškolskými aspiracemi. Marián říkal, že mu rodiče radí, aby se učil, a pak se měl lépe než oni. S ironickým úsměvem dodával, že to pochopí až bude dospělý a kdy už bude pozdě.

Rodiče dohlíželi na to, aby syn školu příliš nezanedbával, ale zároveň ho nechtěli stresovat k větším výkonům, než na jaké (podle nich) sám má. Se školou mu matka ani otec už pomoci nemohli. Matka byla spokojená s tím, jak je Marián pořádný, spolehlivý a zodpovědný – dokáže se postarat o mladší sestru, pečuje o zvíře v rodině. Otec – řidič autobusu – si přál, aby Marián šel na průmyslovou školu s maturitou na obor silniční doprava. Jako výhodu viděl možnost získat levně řidičské průkazy na auto a autobus. Představoval si syna jako dispečera s téměř dvojnásobným platem a výrazně lepšími pracovními podmínkami, než jaké má v současnosti sám. Matka proti vyučení nevystupovala, naopak řemeslo svého bratra (instalatér) chápala jako realistickou možnost, která synovi s jistotou umožní se dobře uživit a přitom nepodstupovat riziko selhání na náročnější škole. Marián tento učební obor nakonec zvolil. Učiliště byla očekávaná volba, nikoli „srdeční záležitost“ – nebyl se podívat ani na jedné škole, přihlášky odevzdával oproti ostatním pozdě. Původní úvahy, že si řemeslo vyzkouší u strýce, nakonec zůstaly nerealizované – přestože si stěžoval na to, že jako kluk z paneláku nemá v porovnání s chlapci na vesnici příležitost vyzkoušet si pořádně práci rukama.

*KV: A toho se třeba nebojíš, že jako to bude těžká práce (.) dřina rukama? – Marián: To se právě připravuju v tom fitku. ((úsměv)) (.) tak musí pracovat někdo. Třeba nemůže každé sedět u počítače (.) dělat nějakýho programátora (.) Někdo tohle musí dělat.*

Zatímco otec radil usilovat o maturitu kvůli lepším životním vyhlídkám, matka brala ohled na limity ve schopnostech syna i na nedostatky způsobené nekvalitní výukou jazyků na škole (jako zaměstnankyně školy měla dobré

informace) a více ambicí vkládala do mladší dcery. Neměla sklon přisuzovat synovy problémy s češtinou možné poruše učení. Podle ní každý není na učení a její syn není schopen podávat vyrovnané výkony, je náladový a vlastně spokojený s trojkami. Nechtěli ho sice „zbytečně stresovat“ se školou, zároveň ho nenechali ani dlouhodobě školní povinnosti zanedbávat, takže jeho prospěch byl průměrný a umožnil by přístup na střední školu s maturitou.

Finanční ohodnocení při uvažování o profesi hrály v rodině nemalou roli. Příbuzný si jako instalatér na živnostenský list vydělá mnohem více než zaměstnaní rodiče. Ve skupinovém rozhovoru s kamarády byl Marián tím, jehož otec vydělával nejméně. Jeho spolužák před ním vychloubačně mluvil o svém otci-obchodníkovi, který udělá „klik klik“ a vydělá prý čtyřikrát tolik co řidič autobusu – otec Mariána.

Miriam, hubená dívka s mikádem a podle okolí s chlapeckými způsoby, mířila také na učební obor. Její školní výsledky na druhém stupni byly ve třídě jedny z vůbec nejhorších. Finanční situace a bydlení rodiny nebyly dobré, rodiče spolu s Miriam – prostřední dcerou – kvůli přivýdělků proto po večerech uklízeli. Ačkoli na sebe dívka ve škole záměrně příliš neupozorňovala, kázeňské problémy se jí nevyhýbaly. Utíkala totiž z domova, fyzicky napadala spolužačku, kouřila v hodinách, pohybovala se ve špatné partě, souvisely s ní krádeže ve škole. Někteří spolužáci a učitelé u hodnocení jejího chování přihlíželi ke špatnému rodinnému zázemí, k žádnému obratu k lepšímu ale nedošlo, spíš naopak.

Rodiče ve vztahu ke škole řešili hlavně chování dcery, otec by byl nakloněný i fyzickému trestání. Ve své dceři viděl sebe – zdědila prý jeho špatné vlastnosti, pere se, neučí se, měla být kluk. Sám opakoval ročník, na základní škole měl velmi špatné známky a byl v diagnostickém ústavu. Učební obor, který označil jako „odpadní“, si podle svých nezvolil. Do podobného „odpadního“ učiliště bude chodit i jeho dcera – prodavačka smíšeného zboží. Kvůli prospěchu mnoho možností na výběr údajně neměla, také protože soukromá škola byla vyloučená. Výběrem se ale v rodině ani příliš nezabývali, uvažovali o učilištích, se kterými měla zkušenost starší sestra. Přesto by otec raději Miriam viděl pracovat jako dispečerku nebo asistentku, ne „rukama“.

*Otec Miriam: (.) prostě hlavně ať nedělá rukama. Nikomu to nedoporučuju. Je to hrozný. Je to hrozný, ale někdo to dělat musí.*

Práce rukama je pro něho, který tak pracuje celý život, nutností, která zbývá těm, kterým se jiné možnosti nenabízí. Jak tvrdí, někdo tuto práci dělat musí – a kdo jiný, když ne lidé jako je on nebo Miriam. Otec i matka dělají na dělnických pozicích, přijímají místo pro ně určené. Rodiče nejsou schopni změnit vlastní situaci, nebyli schopni uchránit dceru od současných či budoucích problémů. Ve škole je to pouze na ní, stejně jako její budoucnost (Katrňák 2004).

Otec doufal, že si dodělá maturitu a bude pracovat v pěkné kanceláři, sama Miriam se ideálně viděla v pozici prodavačky módního, značkového zboží. Její spolužačky se jí ale posmívaly, že spíš bude prodávat housky nebo že bude věci z obchodu brát. Také otec se obával možné špatné budoucnosti v podobě vyloučení z učiliště nebo problémů se zákonem.

Stálé zvyšování vzdělanostní úrovně v populaci spojené s deindustrializací tzv. vyspělých zemí, jejich transformace na post-industriální či znalostní ekonomiky způsobuje postupné zvyšování aspirací i mezi tradičně dělnickými rodinami – především u dívek (Weis 2004; Šmídová 2008). Dosahování stále vyššího vzdělání a celoživotní vzdělávání je stále živější realitou i v ČR. V mnoha pracovních oblastech se zvýšily kvalifikační nároky, dosažené vzdělání plní často funkci sociální uzavírky, selekčního kritéria při náboru zaměstnanců, čehož si byli vědomi i někteří rodiče s nižším vzděláním, kteří se aktivně snažili děti v dobrých výsledcích a aspiracích povzbuzovat.

Otec Mariána se o to neúspěšně pokusil, ale Marián se ztotožňoval spíše s názorem matky, že by náročnější školu těžko zvládl. Kamarádi šli na technické střední školy, jeden z nich se mu pro jeho volbu učiliště až vysmíval, říkal mu, že jako jeho rodič by také chtěl, aby šel na školu s maturitou. Sociální postavení rodiny a umístění žáka v kolektivu má emocionální dimenzi, která se projevila u Mariána v obavách z neúspěchu kvůli „přestřelení“ a přizpůsobení svých přání představě o tom, kdo jsem, jaké je mé místo a kam se hodím (Bourdieu 1984). U Mariána byl tento pocit omezení vědomý, u Miriam se o alternativách ani neuvažovalo.

## Literatura:

Bourdieu, P 1984 (1979). *Distinction : A Social Critique of the Judgement of Taste*. Přeložil R. Nice. Cambridge, MA: Harvard University Press.

Katrňák, T. 2004 *Odsouzení k manuální práci. Vzdělanostní reprodukce v dělnické rodině*. Praha: Sociologické nakladatelství.

Šmídová, I. 2008 Muži na okraji: systémové znevýhodnění mladých mužů bez maturity? *Gender/rovné příležitosti/výzkum*, vol. 9, no. 2, 22-27.

Weis, L. 2004 *Class Reunion. The Remaking of the American White Working Class*. New York, London: Routledge.

Kateřina Vojtíšková

[katerina.vojtiskova@soc.cas.cz](mailto:katerina.vojtiskova@soc.cas.cz)

Článek vznikl s podporou MŠMT ČR (kód 2D06014).

»

## Jak nejlépe vychovávat – „optimální výchova“

*Klíčová slova: rodičovství, historie*

Výchovné praktiky si mnoho rodičů nepřináší pouze od svých rodičů nebo přátel, ale stále více je dnes ovlivňují také profesionálové, kteří jsou jakýmisi „experty na dětství“ utvářejícími standardy „správné“ výchovy (Lareau 2003). Otázky, jak přistupovat k dětem, jak s nimi mluvit, zda vyhovovat jejich požadavkům, zda a jaké tresty používat, jak podpořit zájem o vzdělávání, jak řešit problémy nebo uplatňovat svou autoritu, jsou a vždy byly pro rodiče každodenním úkolem. Tyto praktiky se odlišují kulturně (např. různá výchova amerických a čínských dětí) a nejsou stejné dokonce ani v jedné společnosti (např. třídní rozdíly ve výchově). Odborné rady, které se rodičům nabízí v oblasti přístupu k dětem a jejich výchově se také proměňují v čase (Wrigley 1989; Lacinová 2004).

Přestože se profesionálové pracující s dětmi obecně shodnou na tom, jak by měly být děti vychovávány, čas od času spolu soupeří různé verze, jaké standardy by měly být prosazeny. Dnešní standardy zahrnují (jsem přesvědčená, že i u nás) důležitost mluvení s dětmi, rozvíjení jejich vzdělávacích zájmů, zastávání aktivní role (nejen) při vzdělávání, řešení problémů pomocí vyjednávání (Lareau 2003, Štech 2004). Tyto standardy formují sadu výchovných praktik, *dominantní sadu kulturních repertoárů*, o tom, jak by měly být děti vychovávány, které prostupují společnost. Chování mnoha rodičů tak ovlivňuje relativně malý počet expertů (Lareau 2003). Ti z rodičů, kteří umí dobře používat tento „nástroj“ (nebo jsou s ním alespoň důvěrně obeznámeni), nebudou mít problém se s odborníky, i ve vzdělávací instituci, domluvit.

Expertní rady jsou nepochybně zakořeněny v sociálním kontextu doby. Vzdělání získalo v průběhu 20. století na důležitosti při rozdělování lidí do různých povolání a třídních umístění a pro mnoho lidí poskytuje hlavní cestu k vzestupné mobilitě. Symbolizuje naději na mobilitu a v americké společnosti dokonce i u těch nejvíce znevýhodněných zůstává víra ve vzdělání silná. Školnímu úspěchu dětí mimo jiné napomáhá soulad výchovy s očekáváními ze strany pedagogů, které jsou určitou „školní normou“. Na prvním stupni identifikovala A. Lareau jako klíčové nároky učitelů na rodiče „3R“ – čtení, dodržování osnov, reagování na učitelovy požadavky. Ve škole s dětmi ze středních tříd se přidávalo čtvrté R, kterým bylo respektovat profesionální rady, o což museli učitelé s rodiči někdy bojovat (Lareau 2000). Oproti rodičům z dělnické třídy jsou sice rodiče ze střední třídy ti, kteří na změny reagují a své chování přizpůsobují rychleji aktuálním normám, ale nemusí to vždy platit. S. Štech mluví o celkem třech typech rodičovské angažovanosti. *Komplementární* pojetí je považováno ze strany školy za ideální, protože rodiče fungují jako

jakási prodloužená ruka školy. V *alternativním* pojetí rodiče nemají větší zájem o to, co se ve škole děje, a chtějí, aby ani jim škola nevstupovala do života a aby se udržovaly pevné hranice mezi rodinou a školou. *Nahrazující* pojetí je vůči škole zaměřené až kriticky; většinou vysokoškolsky vzdělaní rodiče jsou vůči škole nároční a kritičtí, pokud učitelé neučí děti myslet v souvislostech, pracovat s různými prameny informací a nevytváří u nich metakognitivní dovednosti (Štech 2004).

Studie zabývající se dětskou socializací ve vztahu k sociálnímu zázemí rodičů prošly podobně jako rady také podstatnou změnou. Zjištěné rozdíly mezi výchovnými praktikami dělnické a střední třídy byly vysvětlovány „kulturní mezerou“, kdy dělnická třída přebírá se zpožděním praktiky střední třídy, která je mezitím opustila (Cook 2003 (1973); Lareau 2003).

Ve 40. a 50. letech v inspiraci sociálně antropologickými teoriemi S. Freuda se sledovala souvislost mezi třídní příslušností a tolerancí matek při výchově. Závěry ze 40. let ukazovaly, že ženy z nižších tříd nevyžadují pevné dodržování řádu, jsou tolerantnější, zatímco matky ze střední třídy vyžadovaly plnění rodičovských příkazů a cílů, byly přísné, což nakonec vedlo k větší frustraci dětí. Už o desetiletí později ovšem došli výzkumníci k přesně opačným výsledkům o mnohem větší přísnosti rodičů z nižších tříd, zatímco rodiče středních tříd byli flexibilnější ve svých požadavcích, používali tzv. „psychologickou disciplínu“ zahrnující vysvětlování, domlouvání dítěti a odnětí lásky (Cook (1973) 2003). V 60. a 70. letech pod vlivem alternativních a humanistických přístupů, s nimiž se intelektuálně orientovaní rodiče seznamovali skrze četbu odborné i populární literatury, vyšší vrstvy upřednostnily liberální, tolerantnější výchovu, zatímco nižší třídy zastávaly autoritářský výchovný styl. Ve výzkumu si postupně své místo našly studie mikro-úrovně interakce mezi rodiči a dětmi, často longitudinálního charakteru (Maccoby 1992). Od 70. let D. Baumrind vyvíjela typologii výchovných stylů. Ta původně obsahovala tři výchovné styly – tolerantní, autoritářský a autoritativní, až později přidala styl čtvrtý, lhostejný/nezapojený. Z jejích dlouholetých výzkumů vychází jako optimální styl nikoli autoritářský (konzervativní), ani tolerantní (liberální), ale autoritativní (opřený o autoritu), který vysokou rodičovskou vnímavost (emoční vztah) kombinuje s náročností, respektem k autoritě (výchovné řízení). Výsledky ukazují, že prospívání dětí takto vychovávaných je lepší s ohledem na školní výsledky nebo výskyt problémů (Baumrind 1991).

Pohled odborníků/profesionálů – psychologů, pedagogů nebo také lékařů je podstatný, protože jsou to hlavně oni, kteří určují, co je správné a co ne, rozhodují o tom, jak postupovat v případě závažných problémů, dávají rady rodičům, jak řešit každodenní problémy, ale také tito lidé, pokud zastávají pozice nadané mocí, posuzují, jak rodiče těmto

nárokům odpovídají, a podle toho o rodinách rozhodují.

## Literatura:

Baumrind, D. 1991 The Influence of Parenting Style on Adolescent Competence and Substance Use. *The Journal of Early Adolescence*, vol. 11, no. 1: 56-95.

Cook, J.A. 2003 (1973) „Language and socialization: a critical review“ Pp. 293-341 in Bernstein, B. *Class, Codes and Control. Volume II*. New York, London: Routledge.

Lacinová, L. 2004 „Příručky o výchově pro rodiče“ *Pedagogika*, vol. 54, no. 4: 355-371.

Lareau, A. 2003 *Unequal Childhoods. Class, Race, and Family Life*. Berkeley, Los Angeles, London: University of California Press.

Lareau, A. 2000 *Home Advantage: Social Class and Parental Intervention in Elementary Education* (2<sup>nd</sup> ed.). Lanham, MD: Rowman & Littlefield Publisher.

Maccoby, E. E. 1992 „The role of parents in the socialization of children: An historical overview“. *Developmental psychology*, vol. 28, no. 6: 1006-1017.

Štech, Stanislav. 2004. „Angažovanost rodičů ve školní socializaci dětí.“ *Pedagogika*, 54(4): 374-388.

Kateřina Vojtíšková

[katerina.vojtiskova@soc.cas.cz](mailto:katerina.vojtiskova@soc.cas.cz)

Článek vznikl s podporou MŠMT ČR (kód 2D06014).

»

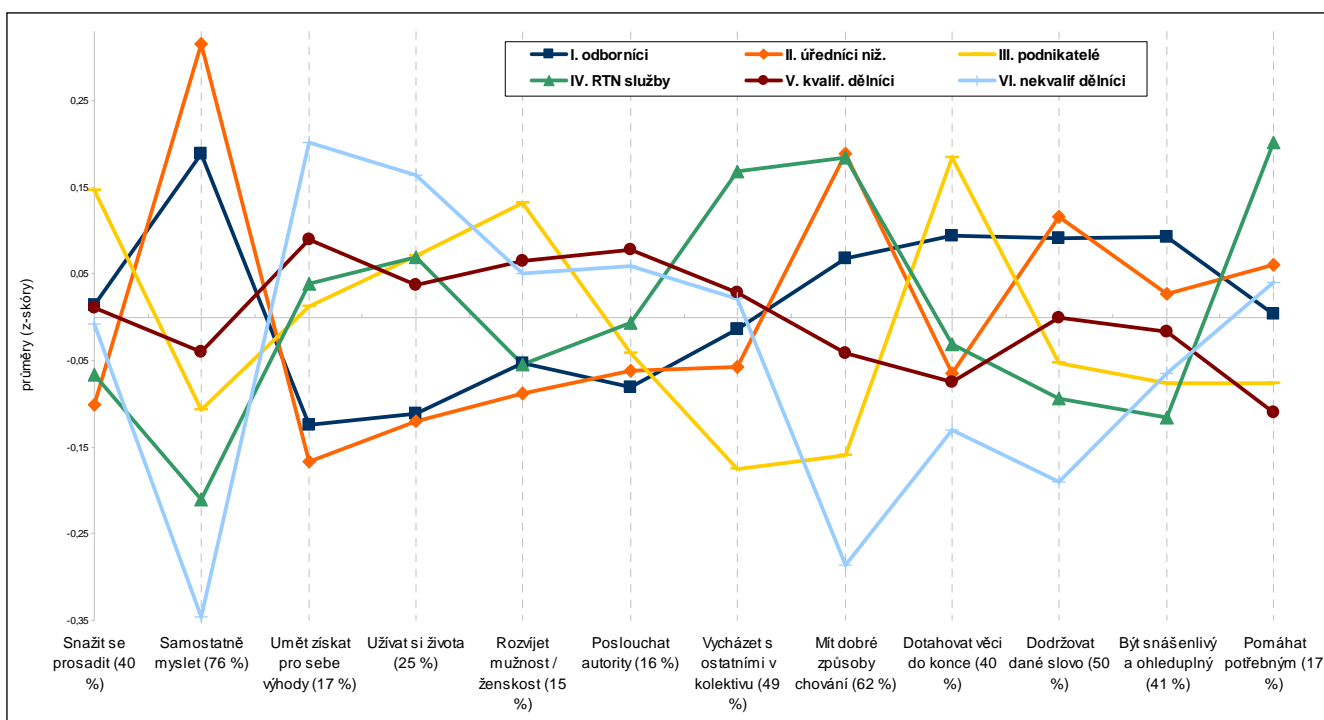
## Výchovné hodnoty a sociální třída: hypotéza M. L. Kohna po 50 letech

*Klíčová slova: hodnoty, rodičovství, nerovnosti*

Hodnotové orientace jsou zakotveny v sociální struktuře. Vztahem mezi pozicí ve stratifikačním systému a hodnotami jedince se detailně zabývají již více jak padesát let studie amerického psychologa a sociologa Melvina L. Kohna. Ten dospěl k závěru, že na hodnoty jedince má vliv v první řadě charakter jeho zaměstnání, především pak míra samostatnosti v práci. Pracovní pozice – obecně jde o třídní postavení, tak dle předpokladů Kohna a jeho kolegů posilují určité hodnoty, které se dále rodiče sami, byť nevědomě, snaží předat svým dětem. Empirické poznatky z různých zemí od

počátku šedesátých let minulého století ukazují (např. Kohn 1959; Slomczynski et al. 1981), že u manuálně pracujících převládají konformní hodnoty, zatímco u duševně pracujících jsou to hodnoty individualistické. Od pracujících v podřízeném postavení se neočekává vlastní iniciativa, a proto lze předpokládat, že v důsledku toho budou zastávat hodnoty konformity, stability a budou klást důraz na dodržování norem oproti morální reflexivitě a samostatnosti. Pro ty, kteří disponují pracovní autonomií, platí opak, vyznačují se individualistickým přístupem a důrazem na samostatnost. Hodnoty v Kohnově koncepci představují most mezi pozicí v sociální struktuře a chováním jedince. Rozdílné sociální postavení vede skrze rozličné socializační mechanismy k tomu, že členové rozdílných sociálních tříd vidí svět odlišně, což vytváří potenciální mantinely pro jejich jednání.

**Graf 1. Profily výchovných hodnot podle třídně-profesních kategorií (z-skóry).**



Zdroj: Distinkce a hodnoty 2008, (N = 1010).

Poznámka: v závorkách uvedeny % kladných odpovědí za celou populaci; hodnoty jsou rozděleny na individualistické (vlevo) a konformní (vpravo)

Jsou i u nás na počátku nového století hodnoty ukotveny v třídním postavení? Vazbu mezi stratifikační pozicí a tzv. výchovnými hodnotami zkoumal reprezentativní výzkum věkové kohorty 30–34 letých Distinkce a hodnoty 2008. Respondenti měli vybrat pět nejdůležitějších z nabízených třinácti vlastností, ke kterým by měly být děti vedeny. [1] K individualistickému typu lze přiřadit vlastnosti Snažit se prosadit, Samostatně myslet, Umět získat pro sebe výhody, Rozvíjet mužnost u chlapců/ ženskost u dívek, Užívat si života (zde můžeme hovořit též o hédonistické orientaci); zatímco ke konformnímu typu hodnot se vztahují vlastnosti

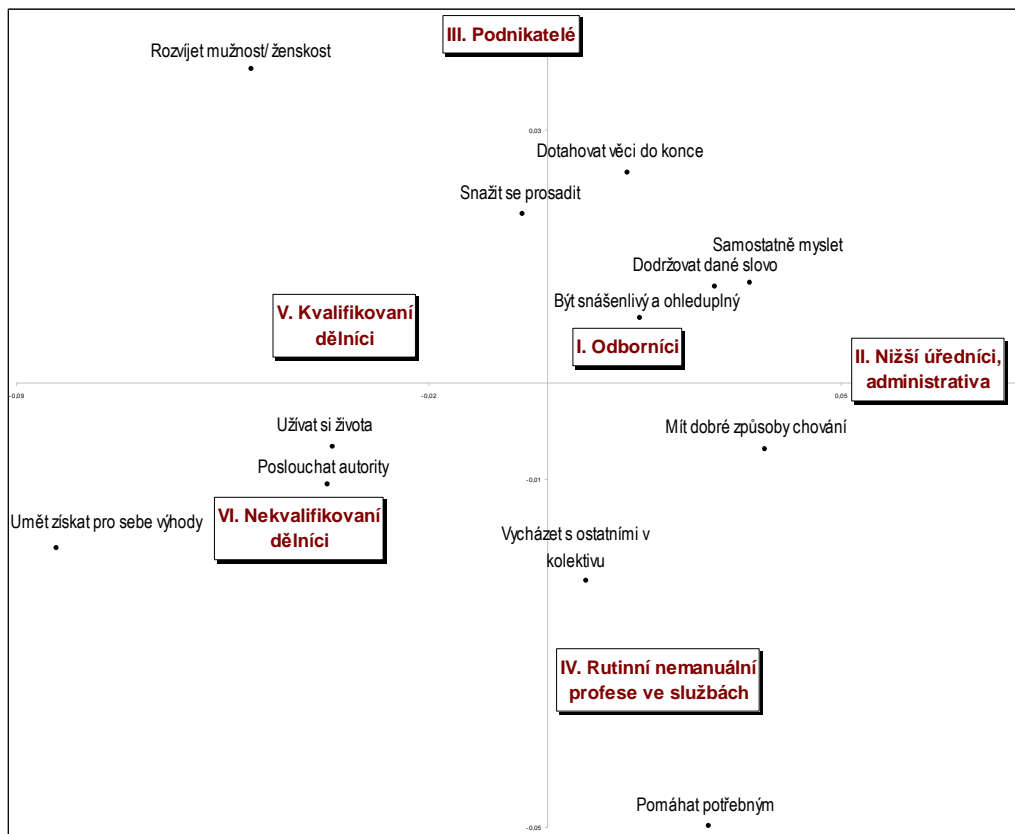
Poslouchat autority, Vycházet s ostatními v kolektivu, Mít dobré způsoby chování, Dotahovat věci do konce, Dodržovat dané slovo, Být snášenlivý a ohleduplný k jiným lidem. Za nejdůležitější hodnoty, které by si měly děti osvojit, považují dnešní třicátníci Samostatné myšlení, Dobré způsoby vychování a Dodržování slova (viz procenta u jednotlivých hodnot v grafu 1). Naopak za nejméně důležité označují Víru v Boha, Rozvíjení mužnosti/ ženskosti a Poslouchání autorit. Na formování hodnotových orientací má vliv mnoho sociodemografických faktorů (např. gender, životní fáze, doba dospívání atd.). V naší analýze se dále zaměříme na tvar profilu výchovných hodnot podle pracovního zařazení. Pro přehlednost jsme data standardizovali pomocí z-skóru (nula reprezentuje průměr), zabýváme se tak hodnotami relačně, nikoliv absolutně. Hodnotový profil šesti profesně–třídních kategorií uvádí graf 1.

Pro odborníky je v porovnání s ostatními třídně–profesními kategoriemi důležité děti naučit samostatně myslet, dotahovat věci do konce a

dodržovat slovo. I nižší úředníci preferují samostatné myšlení a také kladou důraz na to mít dobré způsoby chování. Podnikatelé za důležité hodnoty, které by měly být rodičovskou výchovou zdůrazňovány, označují snahu se prosadit, dotahovat věci do konce a rozvíjet mužnost/ženskost. Podle rutinně nemanuálních pracovníků je důležité vštěpovat dětem vlastnosti jako pomáhat potřebným, mít dobré způsoby chování a vycházet s ostatními, ale také užívat si života. Kvalifikovaní a nekvalifikovaní dělníci v porovnání s ostatními akcentují schopnost získat pro sebe výhody, užívat si života a poslouchat autority. Pro nekvalifikované dělníky a pracovníky je pak typická orientace na schopnost získat pro sebe výhody a užívat si života.

Každý z nás zastává více hodnot najednou. Které hodnoty souvisí s jinými či naopak, nám umožní zjistit korespondenční analýza, kterou jsme zobrazili ve dvourozměrném prostoru četnosti preferencí hodnot podle jednotlivých tříd (viz graf 2).

**Graf 2. Sociální prostor výchovných hodnot a třídně-profesních kategorií (korespondenční analýza).**



Zdroj: Distinkce a hodnoty 2008, (N = 1010).

třicátníků – platí, že mají blízko také k hédonismu.

### Literatura:

Kohn, M. 1959. „Social Class and Parental Values.“ *American Journal of Sociology* 64 (4): 337– 51.

Slomczynski, K. M. J. Miller, M. L. Kohn. 1981. „Stratification, Work, and Values: A Polish-United States Comparison.“ *American Sociological Review* 46 (6): 720–744.

[1] Znění otázky: Zde je seznam vlastností, které mají být v dětech doma pěstovány. Které z nich považujete za zvláště důležité? Prosím vyberte pět.

Michaela Srnková

[patakovam@googlemail.com](mailto:patakovam@googlemail.com)

Jiří Šafr

[jiri.safr@soc.cas.cz](mailto:jiri.safr@soc.cas.cz)

Článek vznikl s podporou MŠMT ČR (kód 2D06014).

»

Odborné nemanuální profese – odborníci a nižší úředníci, které obecně pracují s komplexními informacemi, komunikují s lidmi a mají vyšší míru pracovní samostatnosti, považují za důležité hodnoty individualistického typu (autonomie, seberealizace). Na druhé straně kvalifikovaní a nekvalifikovaní dělníci preferují spíše hodnoty konformistického typu (stabilita, zajištění se). Dále je patrné, že pro dělnické profese je typičtější volba „užívat si života“, což je hodnota reprezentující hédonistickou orientaci. Zajímavou pozici v relačním prostoru hodnot mají nemanuálně pracující a podnikatelé. Podle podnikatelů jsou podstatné hodnoty zaměřené na úspěch (prosazení se, dotahování věcí do konce), kdežto pro nemanuálně pracující jsou důležité hodnoty altruistického typu (pomáhat potřebným, vycházet s ostatními).

Výsledky tak i dnes potvrzují Kohnovu tezi, že lidé pracující na pozicích, které předpokládají jistou míru autonomie a odpovědnosti, preferují individualistické hodnoty, zatímco ti, kdo pracují v podřízeném postavení, kladou větší důraz na hodnoty konformní. U nich navíc v české společnosti – alespoň ve sledované kohortě

### Vůle – zdroj mobilitního vzestupu?

*Klíčová slova: mobilita, nerovnosti, psychologie*

Mnohé sociologické výzkumy empiricky dokládají existenci vzdělanostní a třídní reprodukce. Zdůrazňují přitom především strukturální a kulturní podmínky mobility. Na místě je však otázka, zda se v sociologické perspektivě poněkud neopomíjí jedinec samotný, jeho osobnostní charakteristiky – zejména motivační a volní vlastnosti, které mohou mít významný vliv na dosažené vzdělání, socioekonomický status či přeneseně na životní úspěch. V tomto článku se proto zabýváme otázkou, zda a do jaké míry ovlivňují mezigenerační mobilitu na jedné straně sociální či třídní bariéry (ekonomický a kulturní kapitál rodiny původu) a na straně druhé osobnostní vlastnosti jedince (motivace, cílevědomost, vůle).



Psychologové v posledních desetiletích intenzivně zkoumají lidskou potřebu svobodně se rozhodovat a jednat, jejíž existenci potvrzují výsledky výzkumů ovlivňování vnitřní motivace. Vznikla tak širší teorie motivace (E. L. Deci a R. M. Ryan), ve které autoři poukazují na důležitou pohnutku lidského chování – potřebu sebeurčení. Přitom již dříve řada badatelů upozornila na to, že výkonnost jedince závisí na tom, zda se součástí jeho osobní identity stane vědomí vlastní autonomie, kompetence a schopnosti efektivně jednat. Například se mluví o přesvědčení o vlastní účinnosti, zdatnosti (self-efficacy), či o vnitřním (versus vnějším) místu řízení, kontroly (locus of control). Všechny tyto intrapsychické proměnné můžeme považovat za aspekty lidské svobodné vůle. Podrobněji se u nás touto problematikou zabývá psycholog M. Břichcín (1999).

Za účelem zjistit, zda se volní vlastnosti, jako vytrvalost, cílevědomost, sebeřízení, sebeovládání a sebekázeň – obecně je budeme dále označovat jako *vůle*, podílí na mezigenerační mobilitě, jsme analyzovali data z reprezentativního výzkumu dospělé populace ISSP 2009 „Sociální nerovnosti“. Ten vedle indikátorů strukturního postavení rodiny původu (vzdělání, socioekonomický status/ třídní pozice rodičů a odhadovaný majetek rodiny) a kulturního kapitálu rodiny (velikost domácí knihovny) sledoval také velmi zjednodušeně vůli v době dospívání. Vůle byla operacionalizována pomocí míry souhlasu se třemi výroky vztahujícími se k vytrvalosti v období na základní škole. Uvedeny byly otázkou: „Když si představíte období, kdy vám bylo 15 let, jak byste tehdy sám sebe popsal/sama sebe popsala?“. „Snažil(a) jsem se jít do školy každý den, i když jsem se třeba cítil(a) trochu špatně nebo jsem měl(a) nějaký pádný důvod zůstat doma.“ (souhlas vyjádřilo 76 %). „Ve škole jsem pracoval(a), jak nejlépe jsem uměl(a), a to i když se jednalo o úkoly, které mě nebavily.“ (souhlas 72 %). „Při plnění školních úkolů jsem se snažil(a) vytrvat, i když třeba dlouho trvalo, než se dostavily nějaké výsledky.“ (souhlas 73 %). Sledována byla také vůle v dospělosti pomocí obdobných výroků vztahujících se k plnění každodenních úkolů, vypracování úkolů a vytrvalosti.

K měření sociální mobility používáme tzv. mobilitní vzorce (tradičně se v mobilitní analýze uplatňují spíše kontingenční tabulky), rozlišujeme čtyři hlavní typy odvozené z postavení rodičů (uvažujeme vždy vyšší otec/matka). Pro vzdělanostní mobilitu uvažujeme tři vzdělanostní stupně (vyučení – VY, středoškolské s maturitou – SŠ a vysokoškolské vzdělání – VŠ): Sestupy [VŠ–VY, SŠ–VY] (ty prodělalo 10 % respondentů), Stabilní dole – vyučení (43 %), Vzestup z vyučení [VY–SŠ, VY–VŠ] (20 %), Stabilní/vzestup nahore/střed [SŠ–SŠ, SŠ–VŠ, VŠ–VŠ, VŠ–SŠ] (28%). V případě třídní mobility vycházíme ze třídního schématu EGP: 1. servisní třída (odborníci), 2. mezilehlé třídy (rutinně nemanuální profese, živnostníci), 3. dělnická třída (ne/kvalifikované dělnické profese a pracovníci v zemědělství). Mobilitní

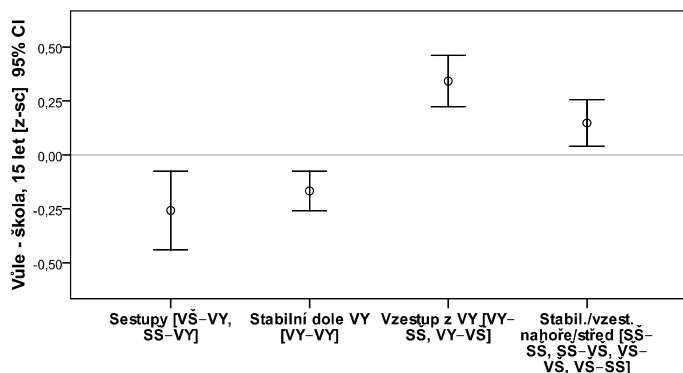
vzorci jsou pak obdobné: Sestupy do dělnické třídy [1–3, 2–3] (14 %), Stabilní dole [3–3] (29 %), Vzestup z dělnické třídy [3–1, 3–2] (25 %) a Stabilní/vzestup/ nahore/střed [1–1, 2–2, 2–1, 1–2] (32 %).

Míra vůle v dětství se neliší podle vzdělání rodičů, souvisí však spolu s vůlí v dospělosti s dosaženým vzděláním jedince a především s jeho intragenerační mobilitou: ti, kdo zůstali mezigeneračně „dole“ – dělnická třída (vyučení) spolu s těmi, kdo prodělali sestupnou mobilitu, se vyznačují podprůměrnými hodnotami vůle v dětství. Naproti tomu ti, kdo se udrželi „nahore“, tj. ve střední třídě (SŠ a VŠ), uvádějí nadprůměrnou míru vůle. Zcela nejvyšší vůli deklarují ovšem lidé, kteří prodělali vzestupnou mezigenerační mobilitu z dělnické třídy (vzdělanostní vzestup oproti vyučení rodičů). Pro vzdělanostní mobilitu viz obrázek 1, třídní mobilitu ukazuje obrázek 2, v němž jsou uvedeny také rozdíly v míře vůle podle pohlaví. Ve vztahu ke škole vykazují vyšší míru vytrvalosti a odpovědnosti ženy, patrný je u nich také vyšší efekt vůle k mezigenerační mobilitě, resp. stabilitě nahore.

Podívejme se ještě podrobněji na sociologicky asi nejzajímavější vzorec mezigenerační mobility: stabilní dole vs. vzestupní z dělnické třídy. Výsledky vícerozměrné analýzy (logistická regrese), ve které jsme sledovali vliv socializačního prostředí rodiny a osobnosti, ukazují, že i při kontrole vlivu ekonomického kapitálu rodičů (odhadovaný majetek rodiny) a pohlaví respondenta, má spolu s kulturním kapitálem, v podobě počtu knih v domácí knihovně, vliv na vzestupnou mobilitu právě vůle ke studiu. Lidé se střední mírou vůle (rozdělili jsme je pro snazší orientaci podobně jako u počtu knih na tercily) mají oproti těm, kdo pro dětství uváděli nejnižší vůli, 1,6 krát větší šanci na vzestup, respondenti s nejvyšší mírou vůle dokonce 2,6 krát větší šanci. Podobě tomu je i v případě kulturního kapitálu rodičů – velikosti domácí knihovny: v porovnání s nejmenším počtem knih (první tercil, zhruba do 50 knih) je ve střední skupině (asi 100 knih) šance na vzestup skoro dvojnásobná, ve skupině s nejvyšším objemem kulturního kapitálu (200 a více knih) je 2,3 krát vyšší. Na mobilitním vzestupu z dělnické třídy se tak vedle kulturního a ekonomického kapitálu rodiny podílí volní vlastnosti samotného jedince, které jsou, a ve vztahu ke škole především, rovněž výsledkem socializačního prostředí a rodičovské výchovy (viz článek pojednávající o třídních rozdílech ve výchově v tomto čísle Sociowebu).

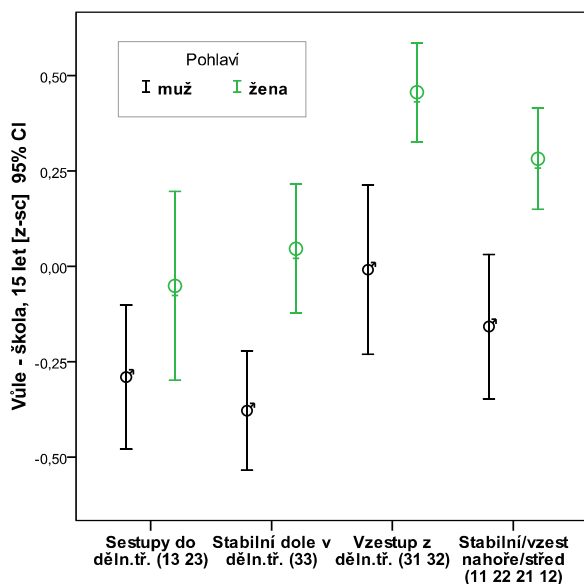
Je třeba podotknout, že zde pracujeme s retrospektivní výpovědí, která nemusí být v případě vůle příliš spolehlivá. K reliabilnímu měření vlivu psychologických vlastností bychom potřebovali dlouhodobou panelovou studii, která by u jedince sledovala vliv osobnosti měřené bezprostředně v době dospívání. Obecně naše výsledky analýzy mobilitních vzorců však jednoznačně poukazují na význam vzájemného vztahu osobnostních charakteristik jedince a procesu získávání stratifikační pozice.

**Obrázek 1. Vůle v období na základní škole a vzorce vzdělanostní mobility.**



Zdroj: ISSP 2009 (N = 1099).

**Obrázek 2. Vůle v období na základní škole a vzorce třídní mobility.**



Zdroj: ISSP 2009 (N = 981).

### Literatura:

Brichcín, M. 1999. *Vůle a sebekontrola*. Praha: Karolinum.

Jiří Šafr

[jiri.safr@soc.cas.cz](mailto:jiri.safr@soc.cas.cz)

Tereza Bariekzahyová

[bariek@centrum.cz](mailto:bariek@centrum.cz)

Článek vznikl s podporou GA ČR (kód 403/08/0109).

»

## Sociální kapitál – jeho vznik v mezigenerační reprodukci a mobilitě

*Klíčová slova: sociální kapitál, nerovnosti, mobilita*

Sociální vazby, jejich vznik, míra homogenity či heterogenity, tedy míra naší sociální podobnosti s vlastními přáteli, nesouvisí pouze s naším statutem. Homogenita také sama o sobě napomáhá formovat existenci sociálních tříd. Sociální kontakty a zdroje v nich zakotvené mohou současně tvořit sociální kapitál, který jedincům napomáhá při uskutečňování svých rozmanitých cílů. Síť tak pro nás představují na jedné straně omezení a zároveň na druhé straně i příležitosti a zvýhodnění. Podle N. Lina je sociální kapitál „investicí a užitím zdrojů zakotvených v sociálních vztazích za účelem očekávané návratnosti“ (Lin 2000). Sociální vzdálenost odděluje jednotlivé aktéry a skupiny není podle tohoto instrumentálního pojetí nic jiného než jakousi mírou nepřístupnosti zdrojů a možností, kterými aktéři a sociální skupiny disponují. Sociální kapitál může k aktérovi plynout dvojím způsobem – buď jako kvantitativní nebo kvalitativní vyjádření zdrojů, které jsou mu skrze kontakty v jeho síti zpřístupněny, nebo z jeho pozice v síti. V obou případech je dán jeho zapojením do nesamozřejmých vztahů zpřístupňujících možnosti a vlastnosti různě vzdálených osob. V konkrétní rovině mu mohou být zpřístupňovány pracovní příležitosti napomáhající k výrazně vyšším příjmům či emocionální zázemí zkvalitňující jeho duševní život. Sociální kapitál, ať už hovoříme o nejvyšším dosažitelném statusu mezi přáteli či známými anebo o statusové či jiné (například věkové) heterogenitě naší sítě, nepochybně souvisí s naším postavením ve společnosti. V souladu se rčením „Vrána k vráně sedá“ platí, že mezi těmi, kdo jsou ve společenské hierarchii nahore, se můžeme s vyšší pravděpodobností setkat s přáteli a známými, kteří mají rovněž vyšší status (podrobněji viz Šafr 2008). Otázkou ovšem zůstává, zda lidé, kteří prošli vzestupnou mobilitou, mají své síť heterogennější či zda jejich kontakty dosahují stejné statusové úrovně jako u jejich vrstevníků, kteří svoji pozici (s nadsázkou řečeno) mezigeneračně „zdědili“.

Možnost navázání více intimních (například přátelských) vztahů mezi lidmi s rozdílným kulturním zázemím či nestejným socioekonomickým statutem je o to problematičtější, o co více je postavena na svobodné volbě všech zúčastněných aktérů. Kupříkladu za proměnou z náhodného setkání – situací a profesní rolí vynuceného setkání zraněného stavebního dělníka s lékařem až v eventuální vzájemný přátelský vztah lze očekávat hluboký kvalitativní posun podmíněný sdílenými psychologickými stavy, hodnotami, postoji, přesvědčeními či návyky, které jsou nezbytnými podmínkami známosti, porozumění a důvěry. Rozdílná očekávání, nestejně osvojené znalosti, dovednosti, sklony, spotřební návyky či

vzorci pohybu ve fyzickém prostoru stojí za vzájemným interakčním uzavíráním socioprofesionálních skupin. Stejný proces lze považovat za jednu z příčin nerovného rozdělení disponibilních sociálních zdrojů ve společnosti.

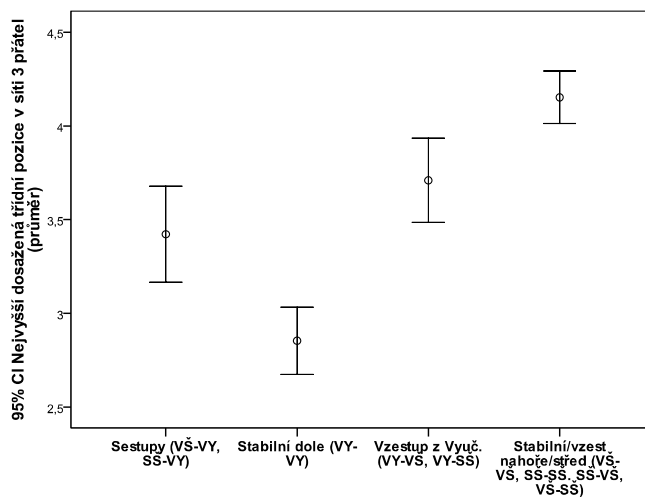
Významným zastáncem kulturalistického přístupu ke studiu reprodukce sociálních nerovností akcentujícího funkční provázanost mezi sociálním postavením a kulturně-materiálním zázemím rodiny původu (potažmo sociální třídy) je Pierre Bourdieu. Členové výše položených sociálních skupin mohou podle něho zprostředkovávat svým členům určité relativní výhody plynoucí z kompatibility jimi předávaného životního způsobu a též porozumění nárokům či očekáváním, jež jsou na potomky kladeny ze strany dominantní kultury fungující hluboko v mechanismech vzdělávacích institucí. Vzdělávací soustava současně plní úlohu jakéhosi třídícího nástroje vyhodnocujícího a seskupujícího klienty na základě srovnatelných „schopností“ a také poskytuje organizační podporu k pravidelnému a dostatečně blízkému setkávání, které je předpokladem seznamování, sblížování a přátelství (Festinger, Schachter, Beck 1961). Současně v ní dochází k osvojování odlišných vzorců sociability a k připravování na výkon rozdílných skupin zaměstnání, což navádí klienty do sociálních sítí s nestejným objemem zakotvených zdrojů, potažmo sociálním kapitálem. Podle P. Bourdieua (podobně jako N. Lina) není sociální kapitál přirozeně daný, ale je výsledkem investic (např. do vyšší důvěryhodnosti, dobrého jména či prosté šance střetávat se s určitými lidmi). Je výsledkem tvrdé práce na tvorbě, udržování a předávání výhodných sociálních sítí plynoucích z členství ve skupinách zajišťujících svým členům pevné a trvalé zázemí. Rodiče se zvučnějším jménem, lepším socioekonomickým statutem a dobrým postavením v síti mohou svým dětem zpřístupňovat kvalitnější služby či kontakty na prestižnější a lépe placená zaměstnání.

Souvislost mezi vlastnostmi sociální sítě tvořené nejbližšími přáteli respondenta, jeho pozicí a mezigenerační mobilitou budeme ilustrovat na datech z reprezentativního výzkumu věkové kohorty 30–34 letých Distinkce a hodnoty 2008. Výzkum zjišťoval informace o (nejvýše) třech přátelích respondenta: vzdělání a profesní, resp. třídní postavení. Velkou předností tohoto výzkumu je okolnost, že je v něm přirozeným způsobem ošetřen vliv věku na heterogenitu sítě, neboť porovnáváme vrstevníky narozené ve stejném období.

Sociální kapitál měřený v socioekonomických charakteristikách blízkých přátel v sítích respondentů také odráží individuální a skupinový, generační a mezigenerační pohyb osob uvnitř strukturovaného sociálního prostoru, což umožňuje porozumění vztahu mezi sociálními sítěmi a mobilními vzorci. Povaha této provázanosti současně umožňuje určité zpřesnění odpovědi na otázku, proč někteří lidé ve společnosti zůstávají nahoře nebo dole, zatímco jiní jsou mobilní.

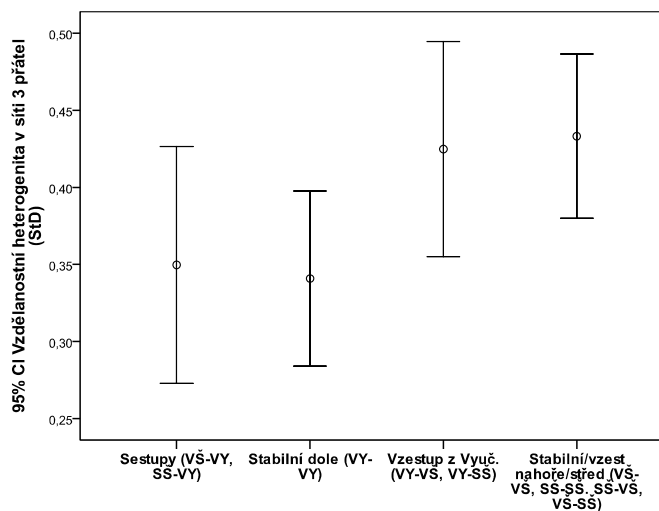
Jak ukazuje obrázek 1 znázorňující vztah mezi nejvyšší dosažitelnou třídní pozicí v síti tří nejbližších přátel a specifickými vzorci vzdělanostní mobility, osoby, které v porovnání se svými vyučenými rodiči dosáhly vyššího vzdělanostního stupně, mají v porovnání s těmi, kdo získali nanejvýše výuční list, síť orientovanou spíše na přátele s vyšším sociálním statutem. Ověřovali jsme také, zda jsou jejich síť také statusově heterogennější. Z obrázku 2 je patrné, že rozdíly jsou v tomto případě zcela minimální, nepřekračující hranici statistické významnosti. Nicméně i zde je naznačena určitá možná souvislost: osoby, které prodělaly výraznou vzestupnou mobilitu, mají stejně vzdělanostně heterogenní přátele jako jejich vrstevníci, kteří zdědili pozici ve střední třídě (maturitní či vysokoškolské vzdělání).

**Obrázek 1. Vzorci vzdělanostní mobility a nejvyšší dosažitelná třídní pozice v síti 3 přátel.**



Zdroj: Distinkce a hodnoty 2008.

**Obrázek 2. Vzorci vzdělanostní mobility a heterogenita sítě z hlediska vzdělání 3 přátel.**



Zdroj: Distinkce a hodnoty 2008.

Obecně tak platí, že sítě osob, které jsou z hlediska vzdělanostní úrovně nahoře minimálně druhou generaci, a těch, které ke svému vzestupu nemusely překonávat příliš velkou vzdálenost, jsou podobně orientovány. Jedinci, kteří prodělali z hlediska dosaženého vzdělání určitý sestup, mají na rozdíl od nich méně heterogenní přátelské vztahy. Současně je patrné, byť zde jde pouze o ilustraci, v níž jsme byli v případě heterogenity svědky minimálních rozdílů, že vznik sociálního kapitálu zahrnuje dva procesy: „dědění“ výhodné pozice po rodičích (procesy uvádění do jejich sítí), jak předpokládal u potomků z vyšších tříd P. Bourdieu, a vlastní aktivní tvorbu. Chápeme-li sociální kapitál nejen jako nejvyšší dosažitelný status ale také jako statusovou heterogenitu, je nutné uvažovat vliv prostředí vzdělávacího systému. Mobilitní vzestup nás totiž přivádí do nového sociálního prostředí (přirozeně zůstává otázkou, do jaké míry toto prostředí jedince s odlišným původem přijímá), přičemž staré kontakty, například od rodičů či ze základní školy, alespoň zčásti přetrvávají.

### **Literatura:**

Festinger, L., S. Schachter, B. Kurt. 1950. *Social Pressures in Informal Groups: A Study of Human Factors in Housing*. Harper.

Lin, N. 2000. „Inequality in Social Capital.“ *Contemporary Sociology*, Vol. 29: 785–795.

Šafr, J. 2008. „Sociální distance a interakce“. *SOCIOweb* 2008/6: 7–10.

Daniel Böhm

[daniel.boehm@hotmail.com](mailto:daniel.boehm@hotmail.com)

Jiří Šafr

[jiri.safr@soc.cas.cz](mailto:jiri.safr@soc.cas.cz)

Článek vznikl s podporou MŠMT ČR (kód 2D06014).

---

« Vydává Sociologický ústav AV ČR, v.v.i., dne 1.4.2011 » « Šéfredaktorka: Renata Mikešová »  
« Redakční rada: Daniel Čermák, Radka Dudová, Jana Chaloupková, Yana Leontiyeva, Pat Lyons, Petra Guasti, Natalie Simonová, Eva Mitchell, Petr Sunega, Iva Štohanzlová » « Technická redaktorka: Jana Slezáková »  
« Adresa: SOCIOweb, Sociologický ústav AV ČR, v.v.i., Jiřská 1, 110 00 Praha 1, tel./fax: +420 222 221 662, e-mail: socioweb@soc.cas.cz » « ISSN 1214-1720 »

« © Sociologický ústav AV ČR, v.v.i., Praha »