

# Českokrumlovský kostel sv. Víta v pozdním středověku

ROMAN LAVIČKA

Kostel sv. Víta v Českém Krumlově je po právu řazen mezi vrcholné projevy krásného slohu v architektuře na přelomu 14. a 15. století. Z mnoha důvodů pozoruhodný a pozornost budící chrám s dlouhým stavebním vývojem patří mezi hlavní architektonické dominanty a spolu s hradem utváří neopakovatelné panorama města (jež ve své době mělo i význam symbolický – věž hradu jako symbol profánní a věž kostela jako symbol sakrální moci rezidentů, tedy Rožmberků). Z nejstarší stavební fáze se nám zachovala západní věž – zvonice, která byla při regotizaci kostela v letech 1893–1894 zvýšena o patro a doplněna strmou jehlancovou střechou. Na místě staršího a menšího kostela byl od konce 14. století budován nynější velkolepý trojlodní chrám, z větší části dokončený na základě zachované smlouvy uzavřené roku 1407 mezi kameníkem Janem a krumlovským farářem Hostislavem z Bílska. Kostel měl být dostavěn podle závazku během tří let a zdálo by se, že se nám zachoval bez větších změn až podnes.<sup>1</sup> Poněkud přehlíženy však dosud zůstávají pozdně středověké úpravy kostela na přelomu 15. a 16. století, kdy bylo v kněžišti vztyčeno nové sanktuárium, vedle hlavního vchodu připojena kaple dnes zvaná Vzkříšení a v trojlodí vestavěna rozměrná hudební kruchta, která vedla k zásadní změně komunikačního schématu a úpravám západní věže.

## SANKTUÁŘ

Na severní stěně kněžiště, vedle hlavního oltáře nalézáme v obvyklé poloze vysoký, bohatě sochařsky propracovaný sanktuář, který je usazen ve vyvýšené pozici nad podlahou na dva přístupové kamenné stupně [1]. Polygonální patka s vyžlabenými stranami a protínáním válcových profilů v nárožích nese válcovou příporu zdobenou

1) Roman LAVIČKA, *Kostel sv. Víta v Českém Krumlově ve světle smlouvy z roku 1407*, in: Žena ve člunu. Sborník Hany J. Hlaváčkové, edd. Kateřina Horníčková – Michal Šroněk, Praha 2007, s. 345–370, zde uvedena starší literatura a edice smlouvy z roku 1407.



1. - Český Krumlov, kostel sv. Víta - sanktuář, celkový pohled (foto autor).  
 2. - Český Krumlov, kostel sv. Víta - sanktuář, detail vrcholu schránky (foto autor).  
 3. - Český Krumlov, kostel sv. Víta - sanktuář, detail spodní části schránky (foto autor).

na povrchu kosočtverečnou sítí mělkého diamantování. Přípora vrcholí vrstevnatou hlavicí složenou z dvojic shodně profilovaných kusů, které jsou vůči sobě vždy pootočený o 45°, a takto se vzájemně prolínají [3]. Z čela pod schránkou je zavěšena polopostava okřídleného anděla nesoucího před sebou na hrudi znakový štítek s reliéfem trnové koruny. Hranolová schránka na Nejsvětější svátost vystupuje do prostoru nárožím, a působí tak jako dvojboká. Obdélné otvory lemuje na každé straně trojdielné svazkové přípory s diamantovanými a stáčenými soklíky. Úložný prostor uzavírají

kované železné mřížky, z nichž pravá, k východu obrácená, je usazena napevno a protější zavěšená na panty jako otevíratelná. Jelikož jsou stěny uvnitř sanktuáře pokryty plátnem a papírem, není zatím možné ohledat způsob kamenického zpracování. Na vrcholu schránky je nasazeno dekorativní krajkoví složené z oslích oblouků vrcholících fiálami, které prorůstají pletencem spirálovitě vedených sukovitých větví [2]. Jednotlivé pruty jsou na nárožích neseny polygonálními konzolkami s vyžlabenými stranami, avšak při horním okraji stěn vyrůstají z malých zvířecích hlaviček, z nichž dvě jsou vždy nasazeny v nadpraží otvoru a třetí je před nimi zavěšena na konci větví volně v prostoru. Obdélné otvory na koncích fiál dokládají, že zde byly na čepch nasazeny ještě subtilnější ztracené vrcholy, a vertikální prvky tak byly původně asi o jednu třetinu vyšší, než jak je můžeme spatřit dnes. V prvním patře sanktuáře vyrůstá ze stěny kněžiště polovina osmibokého profilu, který má na nárožích nasazeny válcové pruty, a mezi nimi je každá strana členěna výžlabkem původně s vloženou konzolou pro ztracenou figurální výzdobu. I tady je patro ukončeno spleť fiál a sukovitých větví, sice početně zredukovanou, ale i přesto zde nalézáme zvířecí hlavičku zavěšenou v prostoru na volném konci profilu. Druhá, výše položená a o poznání kratší část sanktuáře je v průřezu již jen polovinou čtyřbokého, nárožím do prostoru postaveného hranolu a na jeho stranách zjišťujeme mezi válcovými pruty pouze dvě niky se zbytky odsekaných konzolek. I zde je provedeno naprosto stejné proplétání oslích obloučků a fiál se stáčenými větvemi jako v předchozích úrovních. Ztracený vrchol sanktuáře byl svou hmotou již zcela oddělen od stěny kněžiště, mířil volně do prostoru a měl pravděpodobně tvar fiály s konzolou nebo křížovou kytkou na špičce. I přes razantní očištění schránky roku 1920 lze zejména při styku kamenné architektury se zdí nalézt zbytky zelené, okrové a červenohnědé barvy, které se zachovaly rovněž na fiálách a větvích oddělujících jednotlivá patra.<sup>2</sup> Zbytky polychromie dávají tušit veristickou úpravu podtrhující naturalistické pojetí výzdoby sanktuáře. Není vyloučené, a je spíše pravděpodobné, že na architektuře bylo použito více barev a nějakým způsobem bylo akcentováno především místo uložení Nejsvětější svátosti. Navíc se zde zřejmě vyjímaly ztracené, pravděpodobně pestře polychromované a zlacené dřevěné nebo kamenné plastiky stojící kdysi v jednotlivých patrech na uražených konzolách před mělkými nikami. S ohledem na účel sanktuáře a obvyklou ikonografii lze soudit, že na samém vrcholu stál s největší pravděpodobností Bolestný Kristus<sup>3</sup> a ve dvojici nik pod ním bychom mohli očekávat buď sochu Bolestné Panny Marie a Jana Evangelisty,<sup>4</sup> nebo

2) SOKA Český Krumlov, Prelátský farní úřad Č. Krumlov, F-1, xerokopie farní kroniky z let 1897–1989, s. 119: „A.D. 1920. Brzy po té schválena byla oprava památného sacramentaria v prelátském chrámu Páně.“; Josef RODLBERGER, *Die Geschichte der St. Veitskirche in Krummaw*, in: Festschrift zur Feier des fünfzigjährigen Bestandes des Staats-Obergymnasiums in Krummaw, Krumlov 1921, s. 57; totéž Josef SCHWARZMEIER, *Im Ringe des Krummawer Schloßberges*, Krumlov 1929, s. 28: „V roce 1920 byl sanktuář renovován krumlovskou firmou Schönbaur na náklady Pražského památkového úřadu, Pána ze Schwarzenbergu a krumlovské městské obce“; František MAREŠ – Josef SEDLÁČEK, *Soupis památek města Český Krumlov*, strojepis, německý překlad, uloženo v SOA Třeboň, pracoviště Č. Krumlov, fond Zemědělsko-lesnický archiv Č. Krumlov, karton 156, složka církevní stavby, heslo *Die St. Veitskirche*, „Tento sanktuář byl v roce 1920 na intervenci děkana a Památkového úřadu v Praze zbaiven olejového nátěru. [...] Černý olejový nátěr sanktuáře se podařilo šťastně odstranit, a tak se sanktuář jeví bílým.“

3) Zachovaná výzdoba sanktuářů je natolik variabilní, že je potřeba, mimo významově nezbytné sochy Bolestného Krista, přijímat veškeré navržené pokusy o rekonstrukci ikonografie krumlovského sanktuáře jen jako obecnou úvahu.

4) V malované iluzivní části sanktuáře kostela sv. Martina v Polné na Šumavě (okres Český Krumlov) z roku 1488 je po stranách vrcholové konzoly pro sochu Bolestného Krista namalováno iluzivní loubí a v něm postava Bolestné Panny Marie a Jana Evangelisty.

patrona kostela sv. Víta spolu se sv. Janem Křtitelem.<sup>5</sup> V nejspodnější části s místem pro čtyři figury lze hypoteticky předpokládat rovněž několik variant ikonografické výzdoby, buď podobu patrona farního kostela sv. Víta,<sup>6</sup> sv. Petra a Pavla a případně i Máří Magdaleny.<sup>7</sup> Není zde však vyloučena ani soška zemského patrona sv. Václava,<sup>8</sup> čtyř evangelistů<sup>9</sup> anebo andělů s Arma Christi.

Přestože na sanktuáři nacházíme zdánlivě nepravidelný naturalistický motiv zkroucených suchých větví s fantaskními hlavičkami, lze při bližším pohledu zjistit, že nejen architektura, ale i výzdoba je vytesána zcela symetricky i s pravidelným zatačením větví, bez jakéhokoliv náznaku v pozdním středověku tak oblíbené nesouměrnosti. Architektura schránky je v principu navržena jako monstrance<sup>10</sup> s hranolovou schránkou, s válcovou nohou a s vícebokou fiálou, která se na vrcholu mění opět v hranolový profil. I přes zdánlivě statickou osovost je zde nevšedního účinku dosaženo především diagonálním natočením tak, že ze zdi prakticky vystupuje jen polovina ideálního plného tvaru sanktuáře a schránka vyběhá do prostoru nárožím, což ve výsledku znamená, že jsou provedeny jen dvě ze čtyř možných stran. Postavení a vyvýšení architektury svatostánku na dva kamenné stupně nebylo samoučelné. Stojíme před jedním z nejdůležitějších prvků středověkého kostela, před místem, kde bylo uchováváno to nejcennější, co má katolická církev a obec věřících, před Nejsvětější svátostí, před živoucím Ježíšem, a tak není překvapivé, že místo jeho uchovávání je ikonograficky a výtvarně zdůrazněno a zároveň zabezpečeno uzamykatelnými mřížkami nebo dvířky.<sup>11</sup> V řadě případů dnes nalézáme pouhý torza schránek, tedy jejich nejtrvanlivější a v kameni provedenou část. Ty tam jsou plastiky světců a Bolestných Kristů, nenávratně zničena bývá i původně velmi živá polychromie a mnohde ještě čeká na odkrytí související nástěnná malba, která někdy až neuvěřitelným způsobem rozváděla ikonografickou výzdobu a rozměry nevelké kamenné schránky. Obecně lze rozlišit dva typy sanktuářů, buď jsou celé umístěny ve hmotě zdi, anebo schránka vystupuje do prostoru, aby se v některých případech zcela oddělila od stěny. Toto vysunutí společně s vyvýšením pomocí stupňů v interiéru kostela zřetelně dokládá nejen pochopitelnou snahu o oslavení Nejsvětější svátosti, ale především záměr umožnit vizuální kontakt mezi věřícím a Ježíšem prakticky v celém interiéru, bez ohledu na zaplnění a vzdálenost člověka

5) Na sanktuáři v kostele sv. Jakuba Většího v Jemnici-Podolí (okres Třebíč) z roku 1518 je po Kristově levici umístěna socha titulárního patrona sv. Jakuba Většího a na opačné straně pak sv. Jan Křtitel.

6) V případě, že by v patře nad ním byla Bolestná Panna Marie a Jan Evangelista.

7) V kostele Všech svatých v Kamenném Újezdě (okres České Budějovice) z doby 1490–1500 nacházíme ve spodní části po stranách Piety sochu sv. Jana Evangelisty a sv. Máří Magdaleny, nad nimi jsou kolem sv. biskupa umístěni sv. Petr a sv. Pavel.

8) V kostele sv. Jakuba Většího v Prachaticích (okres Prachatice) je na nároží sanktuáře, podle tradice z roku 1508, vytesána postava sv. Václava, který stejně jako dekor schránky nese četné znaky nastupujícího renesančního umění.

9) V kostele sv. Ducha v Hradci Králové (okres Hradec Králové) jsou na sanktuáři z roku 1497 na spodní části schránky vytesány symboly čtyř evangelistů.

10) Adolf REINLE, *Die Ausstattung deutscher Kirchen im Mittelalter*, Darmstadt 1988, s. 26, 30, používá na základě podobnosti formy a obsahu pro sanktuář označení „kamenná monstrance“; totéž Karl FRONNER, *Das Sakramentshäuschen in den gotischen Kirchen*, Mittheilungen der K.-K. Central Commission zur Erforschung und Erhaltung der Kunst- und Historischen Denkmale 15, 1870, s. CXLIV.

11) K vývoji a významu sanktuáře viz: K. FRONNER, *Das Sakramentshäuschen in den gotischen Kirchen*, s. CXLIII–CXLVI; F. X. NOPPENBERGER, *Sakramentshäuschen*, in: Lexikon für Theologie und Kirche 9, Freiburg 1964, s. 244; heslo *Eucharistie: Geschichte, Theologie, Pastoral*, in: Gottesdienst der Kirche. Handbuch der Liturgiewissenschaft 4, hg. Hans Bernhard Meyer, Regensburg 1989, s. 582–584; A. REINLE, *Die Ausstattung deutscher Kirchen im Mittelalter*, s. 24–31.

od živoucího Spasitele. Jak dokládají nálezy související nástěnné výzdoby například kolem sanktuáře v kostele sv. Jana Křtitele v Zátóni z doby kolem roku 1491, svatostánek byl v pozdním středověku chápán nejen jako bezpečná schránka, ale podobně jako monstrance byl budován tak, aby umožňoval nepřetržitou a ničím neomezenou adoraci. A uvidět znamenalo, stejně jako dnes, také snáze uvěřit. A stejně tak tomu muselo být i v případě českokrumlovské schránky na Nejsvětější svátost. Pokud ji budeme srovnávat se soudobými sanktuáři v kostelech a katedrálách sousedního Bavorska,<sup>12</sup> tak nalezneme řadu starších, větších a zdobenějších příkladů podobného typu, který mohl být v obecné rovině vzorem pro zbudování námi sledované krumlovské schránky.

Důležitější však je sledování souvislostí a významu českokrumlovského sanktuáře v rámci jižních Čech, respektive bývalého rožmberského dominia, kde v té době probíhala osobitá stavební produkce. Jelikož se nalzáme v tehdy nejbohatším a nejvýznamnějším městě oblasti, v hlavním chrámu sídelního města Rožmberků, neudivuje zjištění, že českokrumlovský sanktuář je v jižních Čechách z mnoha ohledů něčím naprosto výjimečným, například již použitím jemnozrnného a pravděpodobně speciálně pro tento případ dovezeného kamene,<sup>13</sup> který sice umožnil až filigránsky jemnou sochařskou práci zejména v případě fiál a suchých větví, avšak paradoxně svou křehkostí způsobil významnou ztrátu subtilních prvků výzdoby.<sup>14</sup> Typově je krumlovský sanktuář v oblasti srovnatelný jen velmi obecně se sanktuářem v kostele Všech svatých v Kamenném Újezdě,<sup>15</sup> který je však proveden ze žuly, což se samozřejmě projevilo v odlišném charakteru zpracování, a navíc postrádá onu specifickou výzdobu spleti fiál a větví.

Osobitost krumlovského sanktuáře se projevuje především užitím zdobného prvku naturalisticky vytesaných sukovitých větví, který v jihočeské architektuře té doby téměř nenalzáme. Výjimkou je pouze kamenný strom s větvemi (kolem 1515), nahrazujícími svou funkcí pilíř a klenební žebra na šternberském zámku v Bechyni, zbytek kroupky v kostele Nanebevzetí Panny Marie původně františkánského kláštera tamtéž, a pak městský znak a portálek v pilířové síni (1515–1516) na radnici v Táboře, které jsou dílem Wendela Roskopfa a s rožmberskou oblastí nesouvisí.<sup>16</sup> Jediným zachovaným příkladem v oblasti bývalého rožmberského panství jsou tedy klenební výběhy v podobě osekaných kmenů svázaných provazem, které byly použity v závěru kněžiště kostela sv. Tomáše pod Vítkovým Kamenem v době kolem

12) Ulm, Münster – sanktuář kolem 1480; Řezno, dóm sv. Petra – sanktuář datovaný 1493; Ingolstadt, Liebfrauenmünster – sanktuář, kolem roku 1500; Straubing, sv. Jakub Větší, – sanktuář, konec 15. století a ještě řada dalších.

13) V literatuře bývá uváděno, že je sanktuář vytesán z vápence, ale ohledání na místě ukazuje na jemnozrnnou horninu, snad pískovec.

14) Dnes chybí veškeré části, které byly doplněny formou čepů, uražena byla řada do prostoru volně vystupujících větví s hlavičkami a snad záměrně byly nakonec odesány vystupující části konzol pro ztracené sochy. Nezachoval se nám ani vrchol sanktuáře, který mohl mít podobu fiály.

15) Sanktuář dosud pod mladším šedivým nátěrem skrývá velmi živou barevnou polychromii, má kompletní sochařskou výzdobu včetně sochy Bolestného Krista na vrcholu, je uzavřen kovanými dvířky s rytou výzdobou a je rovněž vyvýšen v interiéru pomocí kamenných stupňů.

16) Jiřina HOŘEJŠÍ, *Katalog architektury*, in: Jihočeská pozdní gotika 1450–1530, katalog, Hluboká nad Vltavou 1965, s. 120, vzhledem k původu kamenika uvádí jako zdroj tohoto motivu Sasko; Viktor KOTRBA, *Wendel Roskopf. „Mistr ve Zhořelci a ve Slezsku“ v Čechách*, Umění 16, 1968, s. 109–125.



roku 1514.<sup>17</sup> Sledovaný motiv byl však velmi často užíván k výzdobě řezaných baldachýnů nad hlavami soch pozdně středověkých skříňových oltářů<sup>18</sup> a mohl se nalézat v řadě jihočeských kostelů té doby, leč jediným zachovaným příkladem v oblasti je dnes pouze tzv. Netolická archa uložená v kapli zámku Hluboká.<sup>19</sup>

V rámci jižních Čech výjimečná formální stránka sanktuáře, která nepochybně překračovala fyzické možnosti i zvláště pro tuto příležitost použitého jemnějšího a poddajnějšího kamene, dokládá i bez existence písemných pramenů a kamenických značek, že se jednalo o speciální objednávku, kterou neprovedl mistr pracující dlouhodobě na stavbách v oblasti rožmberského dominia, nýbrž pro tuto konkrétní zakázku zvláště pozvaný kameník působící, anebo alespoň školený v pasovské huti. Vzhledem k osobním a politickým vazbám Rožmberků na oblast Horního Rakouska a Dolního Bavorska a písemně doloženému vlivu dómské huti v Pasově<sup>20</sup> to není nijak překvapivé zjištění. Prakticky všichni dosavadní autoři při hledání zdrojů a formálních vzorů pro jihočeskou pozdně gotickou architekturu vždy sice přesně, ale přece jen dosti zešířena poukázali na Podunají. Jako velmi konkrétní a zřejmě zatím první bližší paralelu ke krumlovskému svatostánku lze uvést sanktuář s letopočtem 1515 [4] ve hřbitovním kostele sv. Jakuba v Plattlingu (*Dolní Bavorsko, okres Deggendorf*), který leží 50 km sz. od Pasova při cestě do Řezna. Zmíněný sanktuář je sice menší než krumlovský, není postaven diagonálně, takže schránka má tři strany, válcová přípora není zdobena diamantováním, nýbrž stáčením, a na konci volných větví nejsou hlavičky, nýbrž kolčí štítky, ale jinak zde nacházíme tvarosloví, očividně a až překvapivě shodné s krumlovským svatostánkem. Patka krumlovské přípory je zde zjednodušena a použita na vrcholu přípory, vrstevnatá hlavice pod schránkou nemá sice profily vůči sobě potočeny o 45°, ale jinak zde nalézáme totožné průniky, náběhy a profilaci jako v Krumlově [6]. Naprosto stejné jsou také trojdílné svazkové přípory, s identickým tvarem polygonálních hlavic a válcových soklíků, které však v Plattlingu postrádají na povrchu motiv stáčení a diamantování. Dekorativní prvek propletených fiál a větví je zde sice opět jednodušší, avšak lépe zachovaný a přesně ukazuje, jak vypadal krumlovský dekor v úplnosti po dokončení [5]. Vrcholová část má naprosto stejné niky a navíc zcela zachované konzoly pro sochy, které bez sebe-menšího rozdílu odpovídají průřezu odtesaných částí v Krumlově. U plattlingského sanktuáře se zachovala i vrcholová fiála s křížovou kytkou, kterou v našem případě již postrádáme. Obecně lze říci, že mnoho zjištěných rozdílů ohledně velikosti a detailní výzdoby zde vyplývá opět z místa určení kamenického prvku. Na jedné straně

17) Podle zprávy z konce 19. století se nacházel na klenbě kněžiště letopočet 1514, což je doba ad quem pro dokončení klenby.

18) Např. Eichstätt, dóm Nanebevzetí Panny Marie – na východní stěně severní části příčné lodi se nachází tzv. Pappenheimský oltář vytesaný monogramistou „VW“ z vápence někdy mezi lety 1489–1497. Nalézáme zde kamenou oltářní archu dnes bez křídel, provedenou stejným způsobem, jaký známe u oltářů řezaných ze dřeva. Ve vrcholu skříně je umístěna baldachýnová řada propletená ze stáčených vimperků a fiál. Na jejich volných koncích, zavěšeny volně v prostoru, vystupují hlavičky fantaskních zvířat, stejně jak to pozorujeme na krumlovském sanktuáři.

19) V baldachýnech netolického oltáře bylo užito typické proplétání fiál s kraby a křížovými kytkami na vrcholu, ale i zde postrádáme naturalistické provedení suchých větví. Nejnověji k oltáři Roman LAVIČKA, *Zámecká kaple na Hluboké. Proměny podoby, funkce a vybavení*, in: Schwarzenbergové v české a středoevropské kulturní historii, ed. Martin Gaží, České Budějovice 2008, s. 183–206, zde zejména s. 200–206.

20) Roman LAVIČKA, *Rožmberská stavební huť. K problematice studia jihočeské sakrální architektury pozdní gotiky*, Jihočeský sborník historický 73, 2004, s. 36, pozn. 7, překlad a edice listu Petra IV. z Rožmberka z 3. srpna 1497: „...cech a bratrstvo s mistry a tovaryši, kteří ... pracovat budou, a postupovat podle řádu a způsobu, jak se to děje na stavbách hlavních hutě kapituly v Pasově, ... jak v sobě zahrnuje a vykazuje zmíněné zapsané poučení od mistra a parléře hlavní hutě v Pasově“.



- ▣ 4. – Plattling, kostel sv. Jakuba - sanktuář, celkový pohled (foto autor).
- ▣ 5. – Plattling, kostel sv. Jakuba - sanktuář, detail vrcholu schránky (foto autor).
- ▣ 6. – Plattling, kostel sv. Jakuba - sanktuář, detail spodní části schránky (foto autor).

stojíme před velkým městským chrámem, a na druhé straně ve hřbitovním kostele, tedy očividně velký významový rozdíl, z něhož vyplynul adekvátní nepoměr dostupných prostředků, což se zcela zásadně projevilo ve zmenšení a zjednodušení.

Je však potřeba říci, že by bylo mylné, anebo přinejmenším zbytečné, hledat nějaké osobní či jiné vazby mezi oběma městy. Zjištěné shody především dokazují,



7. – Český Krumlov, kostel sv. Víta – západní část kostela s kruchtou před restaurací, foto kolem roku 1890 (SOA Třeboň, pracoviště Č. Krumlov).

že oba kameníci museli projít stejným školením a měli k dispozici stejné kresby,<sup>21</sup> anebo znali stejný svatostánek, kterým se inspirovali v námi sledovaných lokalitách. Zjištěná situace potvrzuje jako správný předpoklad, že konkrétní zdroj námětů a vzorů pro jihočeskou pozdně gotickou architekturu je potřeba hledat právě v této oblasti. Je docela dobře možné, že v některém z kostelů této části Bavorska se zachoval onen „velký“ vzor sanktuáře, anebo už také zanikl. Jisté však je, že při hledání konkrétních ztracených či jen zapomenutých souvislostí nám nepomohou velké, byť nejnovější monografie o pozdně gotickém umění, a odpověď nenalezneme ani v řa-

21) Hans KOEPF, *Die gotischen Planrisse der Wiener Sammlungen*, Wien – Köln – Graz 1969, s. 30–34, obr. 156–170: *Sakramentshäuser*.



dách soupisů památek prostě proto, že i přes obrovské úsilí a vynikající výsledky autorů v principu není nikde dostatek místa k tomu, zdokumentovat, sdělit a předat fascinující a téměř nekonečnou mnohotvárnost pozdně gotického tvarosloví a vynalézavost soudobých tvůrců.

Přesto nám uvedený příklad z Plattlingu pomáhá alespoň přesvědčivěji určit stáří krumlovského sanktuáře, jehož vznik bývá obvykle kladen do doby kolem roku 1500<sup>22</sup> a jen zcela výjimečně byl spojen s dobou svěcení kostela roku 1439.<sup>23</sup> Někdy se v literatuře objevuje rok 1515<sup>24</sup> jako první písemná zmínka o existenci sanktuáře. V tomto případě se jedná o část testamentu Markéty pražské, která 14. června 1515 věnovala: „*Item najprve odkazuji na okno do fary, kdež se Boží Tělo uchovati má V. kop [grošů].*“<sup>25</sup> Z formulace není zcela zřejmé, zda dotyčná pomýšlela přímo na okno fary, anebo, jako v případě odkazu Matěje z Veverí z roku 1491,<sup>26</sup> je výraz „*do fary*“ potřeba chápat ve smyslu věnování církvi, farnosti, s určením na úpravu nebo zasklení okna v kostele. Bývalá fara (prelatura, Horní ul., č. p. 155) prošla během staletí rozsáhlými úpravami, takže jakýkoliv pokus identifikovat zmíněnou část je marný. V kněžišti kostela dnes nenalzáme žádné pozdně gotické okno a v sakristii středověkou situaci nenávratně změnila dvojice barokních oken v severní zdi. Jako nejméně pravděpodobné se však zdá dosud uváděné vysvětlení, že „*okno*“ je vlastně kamenný svatostánek.<sup>27</sup> Přesto nám právě srovnávaný a v drobném tvarovém detailu velmi blízký a především datovaný (1515) příklad z Plattlingu dovoluje oprávněně klást vznik krumlovského sanktuáře do období mezi lety 1510–1520, neboť jakýkoliv větší časový posun oběma směry by znamenal podstatnou změnu v tvarosloví.

## KRUCHTA

Hudební kruchta v západní části trojlodí krumlovského kostela sv. Víta představuje to nejlepší z produkce kamenických mistrů působících v 90. letech 15. století na Českokrumlovsku [7]. Stavba emporie znamenala po více jak 80 letech první razantní zásah do podoby interiéru farního kostela, který byl dokončen kolem roku 1410.<sup>28</sup> Vložení tohoto prvku si vyžádal vznik a rozvoj literátských bratrstev<sup>29</sup> na konci středověku a v řadách měst dodnes bývají kruchty mnohdy jediným dokladem jejich

22) F. MAREŠ – J. SEDLÁČEK, *Soupis památek města Český Krumlov*, heslo *Die St. Veitskirche*; Karel TANNICH, *Die Krummauer Stadtpfarrkirche zu St. Veit. Ein Beitrag zur Geschichte ihres spätgotischen Baues*, Waldkirchen 1965, s. 25, uvádí druhou polovinu 15. století, bílý mramor.

23) SOKA Č. Krumlov, Prelátský farní úřad, F-1, *Liber Memorabilium ab 1762*, pag. 10.

24) J. RÖDLBERGER, *Die Geschichte der St. Veitskirche in Krummaw*, s. 57; J. SCHWARZMEIER, *Im Ringe des Krummauer Schlossberges*, s. 27.

25) SOKA Č. Krumlov, fond Purkmistrovský úřad Č. Krumlov 1341–1791, sign. K-1 321, *Testament Búech*, založena roku 1515, fol. 4v–5r/v (nové stránkování 14–16), datum testamentu je uvedeno ve tvaru „...léta 1515, ten čtvrtek v ochtáb Božího těla“.

26) SOKA Č. Krumlov, Prelátský farní úřad Č. Krumlov, F-1, *Liber Erectionis et fundationis*, fol. 92v: „*Item do fary na kruchtu do kostela svatého Víta také XXX. kop.*“

27) Původcem tohoto výkladu je pravděpodobně Valentin Schmidt, který při přípravě krumlovského listináře uvedl v německém výtahu zmíněného českého testamentu slovo *Sacramentshäuschen*, které však v originálu nenalezeme. Podrobně viz in: SOKA Č. Krumlov, sign. A-a 8556, Ubk III. 2, xerokopie rukopisu: Valentin SCHMIDT, *Urkundenbuch der Stadt Krummaw in Böhmen*, III. Band (Schlussband) 1481–1526, nestr.: „1515, 21. Juni – Testament der Margareta v. Prag – Legata: auf ein Fenster (*Sacramentshäuschen*) in der Pfarrkirche, wo das Allerheiligste aufbewahrt werden soll, ...“.

28) R. LAVIČKA, *Kostel sv. Víta v Českém Krumlově*, s. 345–370.

29) Antonín RYBIČKA, *O bývalých společnostech čili kůrech literátských*, Památky archaeologické a místopisné 10, 1877, s. 719–734; Hana PÁTKOVÁ, *Bratrství ke cti božie. Poznámky ke kulturní činnosti bratrstev a cechů ve středověkých Čechách*, Praha 2000, s. 36–42 (s bibliografií).

existence.<sup>30</sup> Stavba neznamenalala pouhé vložení empory do volného prostoru trojlodí, zároveň muselo být nově řešeno komunikační schéma západní části kostela – vstup do kaple nad severní předsíní, do přízemí a vyšších pater věže, a tím také celý přístup na půdu svatyně.

Kostel sv. Víta byl dostavován počátkem 15. století mistrem Janem na základě smlouvy, kterou uzavřel 22. dubna 1407 s tehdejšími faráři Hostislavem. Z textu zřetelně vyplývá, že měl zbudovat kapli nad předsíní hlavního severního vchodu „...a kapličku nad dveřmi, abych tak vysoko vedl, jakož by střecha na ně mohla přijíti od střechy kostelní, a před tu kapličku mám kruchtíčku dělati na krakštajny, ...a podle té kapličky mám sklépek učiniti, aby mohly státi varhany.“<sup>31</sup> V tomto ohledu byla smlouva naprosto dodržena a i dnes nalézáme nad předsíní kapli, která se otvírá do interiéru kostela velkým lomeným obloukem a před ním je na krakorcích vysazena kruchta.

Tedy byla také do západní stěny nově vyrůstajícího trojlodí zapojena starší nižší kostelní věž, o čemž svědčí její podoba zachycená před regotizací na fotografiích z konce 19. století, její sevření párem opěrných pilířů a kamenný štít trojlodí, který je přiložen na spáru k cihelnému zdivu oktogonálních pater zvonice. Starší původ věže dokládá i znění uvedené smlouvy, kde se praví: „...a před tu kapličku mám kruchtíčku dělati na krakštajny, ... a takéž pavláčku mám udělati na krakštajnech ke dveřom na zvonici, a bude-li k tomu třeba vchodu, ten také mám učiniti.“<sup>32</sup> Z textu zřetelně vyplývá, že věž již stála a mistr Jan měl ke vstupu do zvonice zřídit podobnou pavlač, jaká se nám dosud zachovala před kaplí nad severní předsíní. Podmíněná poznámka, „bude-li k tomu třeba vchodu“ napovídá, že do věže již nějaký přístup existoval a z dosavadní situace nebylo zřejmé, zda se jej při přestavbě podaří využít, anebo bude muset být vytvořen zcela nový vchod. Uvedený předpoklad dodnes potvrzuje samotná věž a především ohledání jejího interiéru. Valeně sklenuté přízemí bylo přístupno portálem v západní zdi lodi, který však musel být na konci 15. století kvůli stavbě kruchty posunut vpravo, neboť původní vchod zakryla klenební přípora. První a vyšší patra věže byla dostupná z interiéru staršího kostela a po roce 1407 ze schodiště ke kapli nad předsíní a dále pak po pavlači vysazené na krakorcích, jak uvádí smlouva. Odtud se vcházelo dveřmi do klenutého prostoru prvního patra věže, ale jen do doby, než byla koncem 15. století postavena hudební kruchta, jejíž podlaha byla o více jak jeden metr výš než práh vstupu do patra věže, a ten tak ztratil svou funkci. Zároveň musela být po více jak osmi desetiletích odstraněna i zmíněná pavlač na krakorcích, která překážela nově budované empoře. V prvním patře věže nalézáme na východní a západní stěně půlkruhové otisky čel odstraněné valené klenby a segmentově klenutou niku zazděného vstupu ve východní zdi. V mladší a blíže neznámé stavební etapě byl zřejmě v souvislosti s postavením velkých varhan prolomen z kruchty nový a výše položený vstup do patra věže, ale za jeho prahem bylo potřeba zřídit čtyři schodišťové stupně, vyrovnávající rozdíl níže položené podlahy

30) V 90. letech 15. století byla zbudována hudební kruchta v kostelech v Trhových Svinech, v Dolním Dvořišti, v Jindřichově Hradci, v Nových Hradech a zčásti nedokončena zůstala v Prachaticích a v Rožmberku nad Vltavou. Nové empory nalézáme i v menších kostelech, např. v Cetvinách, Kaplici, Rychnově nad Malší nebo v Malontech.

31) SOA Třeboň, pracoviště Č. Krumlov, Velkostatek Č. Krumlov, I 3 K alfa 43 b.

32) *Tamtéž*.

věže, a zároveň došlo k odstranění valené klenby, která by bránila novému vstupu. Jelikož byl výstavbou kruchty přerušen dosavadní přístup ke zvonům a na půdu, musela být vytvořena nová komunikace z vnějšku kostela. K severní zdi věže byla na konci 15. století přistavěna schodišťová věžice se spodní hranolovou a horní válcovou částí, která v interiéru ukrývá točité schodiště ústící do věže v místech, kde končí její spodní hranolová část a pomocí koutových tromp je nasazen oktagon se zvonovým patrem. Kamenné schodiště má spodní, rubovou stranu jednotlivých stupňů pečlivě přitesánu tak, že v pohledu tvoří souvislou, stoupající a šroubovitě stáčenou plochu stropu, podobně jako ve schodišťové věžici při západním průčelí kostela sv. Jiljí v Dolním Dvořišti a na části schodiště do vyšších pater věže kostela původně sv. Mikuláše v Rožmberku nad Vltavou.

U kaple nad severní předsíní byl prvotní přístup řešen naprosto stejným způsobem jako u prvního patra nad sakristií. Schodiště stoupá z přízemí směrem k západu, aby se v polovině délky na podestě obrátilo na opačnou stranu a vyústilo skrze podlahu v patře. Hmota obou schodišť je z vnějšku kostela nesena segmentovým pasem, kryta pultovými stříškami (u sakristie plechovou a u severní kaple z kamenných desek) a nestejně umístěná osvětlovací okénka na plášti prozrazují směr stoupání jednotlivých ramen. Zatímco v případě sakristie nedošlo ke změně, u severní kaple byl přístup upravován. Spodní rameno schodiště začínalo hned za vstupem z předsíně, avšak při stavbě kruchty bylo posunuto více směrem do lodi. V druhé, k východu stoupající části schodiště nalézáme v jižní stěně úzkou a vysokou niku s armovanými nárožními, která má v horní části nevelký portálek uzavřený dosud gotickými svlakovými dveřmi i s původním zámkem. Mohlo by se jednat o zmíněný „sklépek ..., aby mohly státi varhany“.<sup>33</sup> Schodiště je dnes v zadní části zaslepené překlady a průchod zazděn. To, že se skutečně vstupovalo podlahou do interiéru kaple, napovídá jak směr zachovaného ramene a analogická situace v patře sakristie, tak cihelná podlaha v kapli, která se v místě původního vstupu v severozápadním koutu dosud propadá. Nejpozději při výstavbě empory byla tato větev schodiště zaslepena a nový vstup byl, stejně jako dnes, veden z vnějšku kaple přes starou kruchtou vysazenou do lodi na krakorcích.

Jak již bylo řečeno, empora vznikla pro potřeby krumlovského literátského bratrstva, které zřejmě existovalo již v 90. letech 15. století, kdy Rožmberkové údajně vyžádali u papežské stolice krumlovským a prachatickým literátům rozličné milosti a odpustky.<sup>34</sup> Literátské bratrstvo máme v Českém Krumlově písemně bezpečně doloženo až roku 1524, kdy mu byla z obecních financí dána k Novému roku kopa grošů.<sup>35</sup> Přímým svědectvím o existenci je také obnovovací listina bratrstva vydaná roku 1554 Vilémem z Rožmberka, který uvádí, že „*vědomost máme od víry hodnejch lidí zpravení jsouce, že to, což nyníčko reformovati chceme a znovu vyzdvihujeme, samou zvyklostí (kterouž společní a tajné měšťanův, ježto zpívati uměli, snešení stvrdilo)*

33) *Tamtéž*. Tento výklad přinesl Martin HORYNA, *Hudba a hudební život v Českém Krumlově do poloviny 16. století*, Miscellanea Musicologica 31, 1984, s. 273. Autor navrhuje interpretaci s tím, že varhany stály před tímto otvorem a uvnitř byly měchy ovládané pravděpodobně ze schodiště. Zdá se, že jinak být ani umístěny nemohly, protože kruchta je velmi úzká a krátká.

34) A. RYBIČKA, *O bývalých společnostech čili kůrech literátských*, s. 720, pozn. 2; M. HORYNA, *Hudba a hudební život*, s. 274, podotýká, že se tuto zprávu nepodařilo ověřit.

35) M. HORYNA, *Hudba a hudební život*, s. 274.

před několika lety málo zde trvalo a svůj průchod mělo.“<sup>36</sup> V dobových testamentech se sice termín literátské bratrstvo neobjevuje, ale mohlo by se jednat o bratrstvo sv. Barbory, které bylo obdarováno velmi často a sídlilo také na kruchtě sv. Víta.<sup>37</sup> Obnovené literátské bratrstvo mělo za hlavní patronku sv. Barboru a jeho příjmy lze sledovat od začátku knihy testamentů v roce 1515 do roku 1546.<sup>38</sup> Nejvíce odkazů a největší částky pochází z konce druhého a ještě během třetího desetiletí 16. století (celkem asi 60 kop). Ze třicátých a čtyřicátých let jsou pouze sporadické odkazy a poslední z nich byl učiněn roku 1546. Pokud šlo skutečně o literátské bratrstvo, pak bylo do konce 20. let 16. století velmi dobře finančně zajištěno, v třicátých letech je v zachovaných testamentech zmiňováno podstatně méně a někdy po polovině čtyřicátých let zřejmě zaniklo,<sup>39</sup> což odpovídá i zprávě z roku 1554, že „...před několika lety málo...“ zde ještě existovalo.<sup>40</sup>

I když známe účel emporu a relativně dobře i osud literátského bratrstva, stále ještě nevíme nic bližšího o tom, kdy a kým byla kruchta vlastně zbudována. Z několika málo zmínek v literatuře, které byly věnovány této části kostela, se pouze dozvíme, že velký kůr byl zbudován před nebo kolem roku 1500 a všeobecně je připisován kamenické huti Hannse Gezingera.<sup>41</sup> Teprve Martin Horyna při komplexním studiu hudby a hudebního života v Českém Krumlově poukázal na některé dosud opomíjené aspekty a zprávy týkající se literátského bratrstva a emporu.<sup>42</sup> Samotné tvarosloví a několik historických zpráv nám pomůže přesněji zasadit stavbu kruchty do potřebných časových a formálních souvislostí.

Českokrumlovský měšťan Matěj z Veverí odkázal 19. dubna 1491 ve svém testamentu: „*Item do fary na kruchtě do kostela svatého Víta také XXX. kop. Item na varhany Robingerových peněz VIII. kop na cín.*“ Jelikož ve stejném odstavci odkazuje také do zdejšího minoritského kláštera 50 kop „*na stavění ambitu*“,<sup>43</sup> je pravděpodobné, že i v případě krumlovského kostela se jednalo spíše o prostředky na budování emporu, a nikoliv o podporu literátského bratrstva.<sup>44</sup> Datem ante quem pro dokončení

36) Hynek GROSS, *Některé zprávy o literátském bratrstvu v Čes. Krumlově*, Sborník historického kroužku 15, 1914, č. 1–2, s. 89.

37) M. HORYNA, *Hudba a hudební život*, s. 274, ztotožnil cech sv. Barbory s literátským bratrstvem. Naproti tomu uvádí H. PÁTKOVÁ, *Bratrstvie ke cti božie*, s. 123: Kovodělná řemesla – 1505 – cech sv. Barbory u oltáře sv. Barbory a Eligia a na kruchtě v kostel sv. Víta; 1516 světlé svátky sv. Eligia a sv. Barbory.

38) SOKA Č. Krumlov, fond Purkmistrovský úřad Č. Krumlov 1341–1791, sign. K-1 321, *Testament Búech*, založena roku 1515, s kšafy od roku 1512.

39) M. HORYNA, *Hudba a hudební život*, s. 274–275.

40) H. GROSS, *Některé zprávy o literátském bratrstvu*, s. 89.

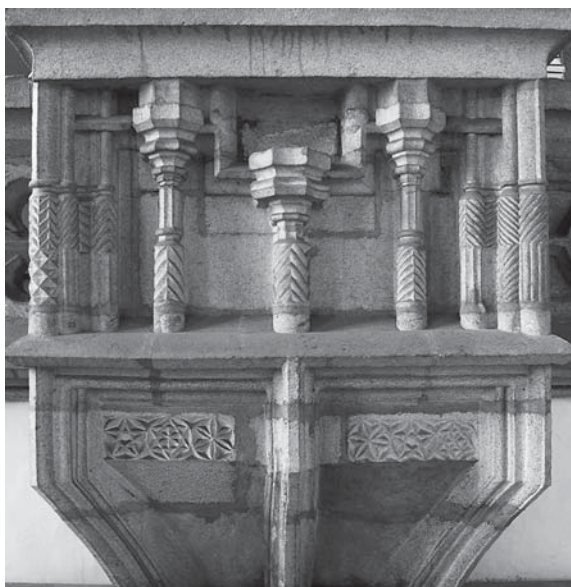
41) František DVOŘÁK a kol., *Český Krumlov. Jeho život a umělecký růst*, Praha 1948, s. 68, obr. 26, s. 70, 72, 74; K. TANNICH, *Die Krummauer Stadtpfarrkirche zu St. Veit*, s. 10; J. HOŘEJŠÍ, *Katalog architektury*, s. 103 (kde omylem uvádí křesťní jméno Gezinger jako Petr); *Umělecké památky Čech I. A–J*, ed. Emanuel POCHE, Praha 1977, s. 223; Václav MENCL, *Architektura*, in: *Pozdně gotické umění v Čechách (1471–1526)*, Praha 1978, s. 158; Jarmila HANSOVÁ, *Českokrumlovský kostel sv. Víta v 17. a 18. století*, Jihočeská univerzita v Českých Budějovicích, Pedagogická fakulta, katedra historie, diplomová práce 1997, s. 26; Jiří KUTHAN, *Architektura rožmberského dominia v době Jagellonské*, in: *Pocta Václavu Menclovi*. Zborník štúdií k otázkám interpretácie stredoevropského umenia, Bratislava 2000, s. 169–191, zde s. 181; Klára BENEŠOVSKÁ, *Kostel sv. Víta II. Český Krumlov*, in: *Deset století architektury 2. Architektura gotická*, Praha 2001, s. 286; Jiří KUTHAN, *Die Architektur der rosenbergischen Dominiums in der Jagiellonenzeit*, in: *Die Jagiellonen. Kunst und Kultur einer europäischen Dynastie an der Wende zur Neuzeit*, hg. Dietmar Popp – Robert Suckale, Nürnberg 2002, s. 289–298, zde s. 294; Jiří KUTHAN, *Das Herzogtum Österreich, Salzburg, Bayern und Südböhmen. Zu den Beziehungen der Baukunst in der Zeit der Spätgotik*, in: *Gotik Schätze Oberösterreich*, hg. Lothar Schultes – Gerhard Winkler, Linz 2003, s. 13–54, zde s. 48.

42) M. HORYNA, *Hudba a hudební život*, zejména s. 273–275.

43) SOKA Č. Krumlov, Prelátský farní úřad Č. Krumlov, F-1, *Liber Erektionis et foundationis*, fol. 92v.

44) M. HORYNA, *Hudba a hudební život*, s. 273.





8. – Český Krumlov, kostel sv. Víta – jižní strana arkýře krucht  
(foto autor).

9. – Český Krumlov, kostel sv. Víta – čelní strana arkýře krucht  
(foto autor).

krucht je odkaz Konráda z Petrovic, který 1. března 1497 daroval platy „...*na spasení duše své a předků svých k oltáři svaté Barbory znovu udělaném v kostele osadním svaté Marie Panny a svatého Víta v Krumlově.*“<sup>45</sup> Tentýž věnoval majetek k oltáři sv. Barbory již v letech 1479, 1481 a 1494,<sup>46</sup> a jak již bylo zmíněno, bratrstvo sv. Barbory mělo v 16. století svůj oltář a sídlo na kruchtě, a proto musel být po jejím dokončení „znovu udělán“. Nezpochybnitelným důkazem o existenci empory jsou listiny rožmberského kancléře Václava z Rovného, který koupil a následně 29. ledna 1499 věnoval kaplanům u sv. Víta dům, přičemž jim určil mimo jiné povinnost, „*aby mše jedna čtena ve jméno svatého Jeronýma, doktora církve svaté, patrona mého milého, ke cti jeho svaté milosti na tom oltáři pod kruchtou, kterýž sem já dal udělati, slúžena byla skrze některého z těch kaplanův nadepsaných.*“<sup>47</sup>

Šířka hudební krucht byla do značné míry předurčena rozestupy pilířů klenby trojlodí, k jejichž západní straně byla přiložena. Směrem do prostoru lodi se empora otevírá čtyřdílnou arkádou, která má vnitřní pár oblouků širší než zbývající dva při krajích, nestejně zúžené s ohledem na přístupová schodiště vložená podél stěn trojlodí. Uprostřed čelní stěny vystupuje kamenicky bohatě zdobený arkýř pro varhany, který je dnes v koruně přikryt novou kamennou římsou, a stupňovitě rozmístěné konzoly na čelní straně jsou k ní dozděny, což umožňuje vyslovit předpoklad, že není v horní části zachován v úplnosti. Tento kompozičně a tvarově

45) SOKA Č. Krumlov, Prelátský farní úřad Č. Krumlov, F-1, listina sign. I/119.

46) *Tamtéž.*

47) SOKA Č. Krumlov, Prelátský farní úřad Č. Krumlov, F-1, listina sign. I/124.



10. – Český Krumlov, kostel sv. Víta – vrchol oblouku arkády kruchty (foto autor).  
 11. – Chvalšiny, kostel sv. M. Magdaleny – vrchol oblouku jižního portálu (foto autor).

významný prvek je však dnes při běžném pohledu z interiéru kostela z větší části skryt za předsazeným baldachýnem nad křtitelnicí [8–9]. Poprseň kruchty tvoří kamenné kružbové zábradlí s nepravidelným střídáním motivu trojlístů se sférickými čtyřlísty. Podkruchtí uzavírají čtyři pole síťové hvězdové klenby, jejíž žebra jsou v rozích a po stranách podchycena příporami. Již při sledování charakteru a navázání jednotlivých prvků architektury lze rozlišit dva odlišné výtvarné názory. Svazkové klenební přípory, arkádové oblouky a arkýř se svým tvaroslovím nápadně liší od sedlového portálku vedoucího na jižní schodiště a dvakrát vyžlabených klínových žebér, která nerespektují členění přípor a mnohdy vybíhají z místa mezi konzolami, jež tak ztrácejí svou logickou nosnou funkci.

Již téměř pět desetiletí je za vzor pro zbudování krumlovské empory považována kruchta v kapli Panny Marie na čtvrtém nádvoří dolnobavorského hradu Burghausen,<sup>48</sup> kterou nechal postavit mezi lety 1479–1489 vévoda Jiří Bohatý z Landshutu s manželkou Hedvikou.<sup>49</sup> Tvarosloví této kaple a tribuny však nevykazuje žádnou příbuznost s krumlovskou emporou a souvislosti s jihočeskou pozdně gotickou architekturou jsou jen velmi obecné a nic neříkající. Avšak při srovnání

48) J. HOŘEJŠÍ, *Katalog architektury*, s. 103; K. BENEŠOVSKÁ, *Kostel sv. Víta II. Český Krumlov*, s. 286.

49) Manželský a zároveň donátorský pár se nechal vyobrazit s erby, jak klečí po stranách Bolestného Krista, na reliéfu umístěném na čelní straně arkýře kruchty. K tomu viz Brigitte LANGER, *Burg zu Burghausen*, München 2004, s. 21, 28–29, 80–81, 126–131.





12. – Český Krumlov, kostel sv. Víta – detail arkýře krucht (foto autor).

13. – Chvalšiny, kostel sv. M. Magdaleny – detail soklu jižního portálu (foto autor).

s ostatními stavbami, které byly tou dobou budovány na jihu Čech, zjišťujeme očividnou a velmi detailní shodu profilace lomených oblouků arkády krumlovské krucht [10] s jižním portálem [11] a dalšími částmi kostela sv. Máří Magdaleny v nedalekých Chvalšínách, kde je u lomeného oblouku vstupu nápadně shodné především přetínání profilů vrcholící redukcí křížové kytky v podobě bambulky. Pokud si detailně prohlédneme výzdobu arkýřku krumlovské krucht, nalézáme na čelní straně pásy složené z trojic diamantovaných hvězd, které byly použity rovněž na spodní straně soklíků nesoucích přidané pruty po obvodu záklenku chvalšinského portálu. Stejnou paralelu nabízí způsob zpracování – kosočtverečná síť diamantování, svislé a na koso položené výžlabky i pruty na povrchu válcových soklíků při nárožích a na čelní straně arkýře [12], které nalézáme naprosto ve stejném provedení na jednotlivých částech složeného soklu ve spodní části chvalšinského portálu [13] a na přidaných částech při patě záklenku tamtéž, a stejně tak na soklu klenební příporý na jižní stěně chvalšinské lodi. Na klenebních příporách v podkruchtí a na arkýři krumlovské empyry zjišťujeme velmi výrazný typ polygonální konzoly s vyžlabenými stranami a po obvodu navíc jakoby přepásanou vodorovně vedeným válcovým prutem [14]. Naprosto stejný druh konzoly, avšak s dvěma pruty po obvodu, se vyskytuje na svazkových klenebních příporách v kněžišti chvalšinského kostela [15]. Krumlovské klenební příporý pod kruchtou vyrůstají z dvoustupňového soklu – polygonální patky a na ní nasazeného válcového dříku, členěného po obvodu svislými žlábký, a naprosto stejná kompozice byla užita na soklu klenební příporý na jižní stěně chvalšinské lodi.



14. – Český Krumlov, kostel sv. Víta – hlavice klenebních přípor kruchty (foto autor).

15. – Chvalšiny, kostel sv. M. Magdaleny – hlavice klenebních přípor v kněžišti (foto autor).

Až neuvěřitelně detailní shoda v tvarosloví první etapy krumlovské kruchty s jižním portálem a dalšími prvky chvalšinského kostela dává tušit velmi těsné časové a osobní vazby mezi oběma nepochybně paralelně probíhajícími stavbami, což nakonec potvrzuje i studium kamenických značek. Zatímco ve chvalšinském kostele se nám dosud zachovaly desítky značek, které se vyskytují prakticky na každém kusu profilovaného kamene, v případě krumlovského kostela jsme ve velmi svízelné situaci. Kostel prošel zásadní úpravou v letech 1893–94, kdy byla zvýšena věž.<sup>50</sup> V roce 1899 byl čištěn interiér<sup>51</sup> a další opravy proběhly ve 20. a 30. letech 20. století.<sup>52</sup> Při jedné z restaurací byly kamenné prvky kostela zvenku i zevnitř razantním pemrlováním důkladně zbaveny veškerých vápenných nátěrů, ale zároveň byl značně poškozen povrch kamene a spolu s výmalbou byly odstraněny v převážné míře i kamenické značky. Zatímco bychom zde mohli vzhledem k velikosti stavby očekávat přinejmenším stejné množství kamenických značek jako ve Chvalšínách, opak je pravdou. Na krumlovském kostele se na exteriéru a interiéru kostela podařilo zachytit pouze 35 značek z období jeho výstavby a na samotné kruchtě je to prozatím pouze 15 kusů [16]. Naštěstí však i tak malé množství podporuje zjištěné formální souvislosti. Značka č. 1 [17], nalezená na jv. nároží a sousední konzole arkýřku krumlovské kruchty, prozrazuje účast kameníka, který se mezi lety 1489–1494 podílel na budování kněžiště chvalšinského kostela, kde označil dvě části klenebních přípor jižní stěny a dva profilované kusy vítězného oblouku.<sup>53</sup> Celkem desetkrát nalézáme stejnou značku na lomeném záklenku portálu a pravé stojce velkého jižního portálu

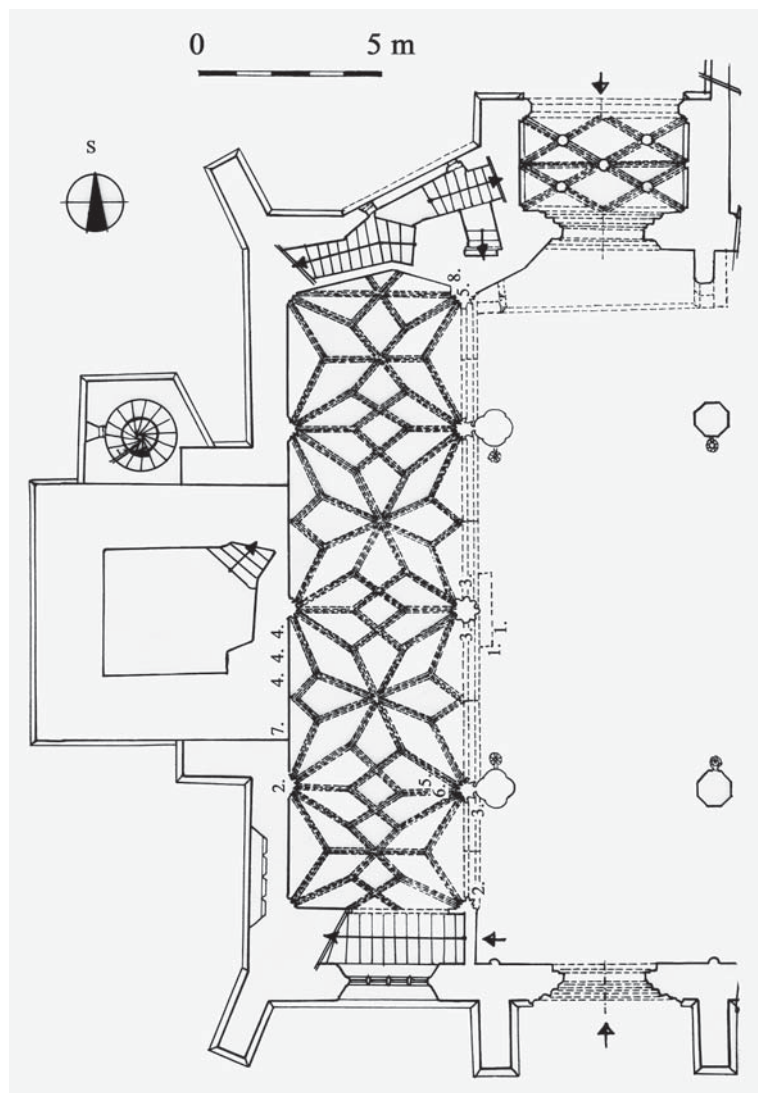
50) SOkA Č. Krumlov, Fond Okresní úřad Č. Krumlov (1845) 1850 – 1938 (1947), sign. Ú-72, karton 54; *tamtéž*, *Gedenkbuch der Stadt Krumau, Band II, v. J. 1870*, s. 213–214, foto na s. 216 a 273.

51) SOkA Č. Krumlov, Prelátský farní úřad Č. Krumlov, F-1, xerokopie farní kroniky z let 1897–1989, s. 16–17; František MAREŠ, *Stavitel Linhart z Aldeberka*, Památky archaeologické a místopisné 19, 1900, s. 337–338.

52) SOkA Č. Krumlov, Prelátský farní úřad Č. Krumlov, F-1, xerokopie farní kroniky z let 1897–1989, s. 121: „A.D. 1922 – V týdnu od 13. do 20. května byl vyprášen a oškrábán zdejší kostel, kterážto práce pro výšku kostela byla velmi nebezpečná, od stropu až dolů. Stalo se tak po delší době a bylo toho už nejvýše zapotřebí.“; s. 177: „A.D. 1937 – Nachdem neu des Innern der Kirche renoviert ist, wird neu auch die Renowierung des Aüßeren vorgenommen.“

53) Rokem 1489 je datován portál do sakristie a autentický letopočet 1494 je namalován na klenbě kněžiště.



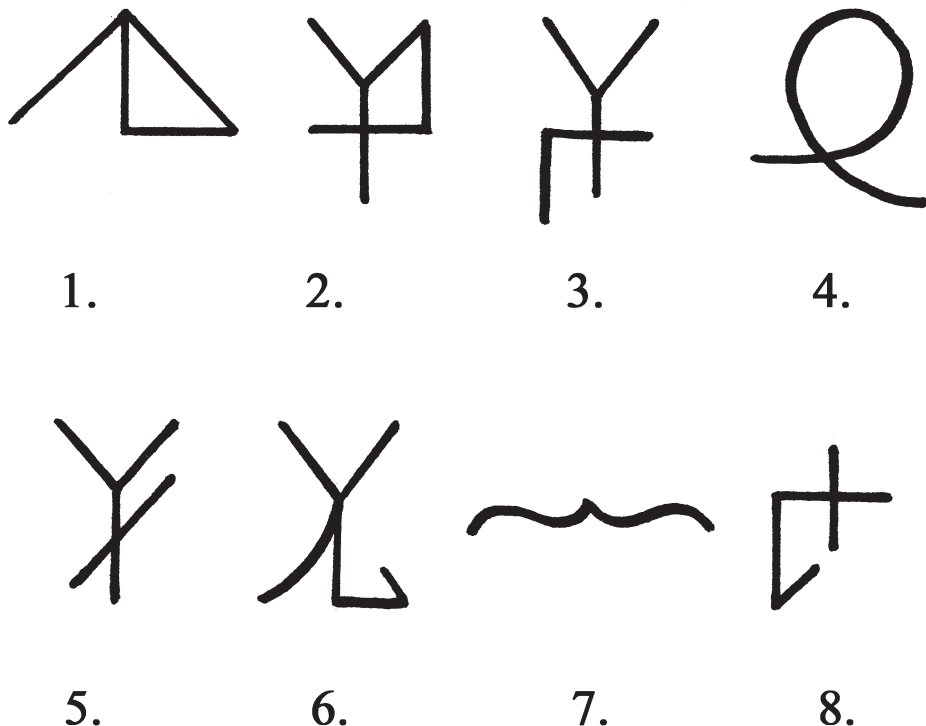


16. – Český Krumlov, půdorys západní části kostela sv. Víta – kruchta s vyznačením kamenických značek (kresba autor).

chvalšinského kostela z období kolem 1494 – do 1499.<sup>54</sup> Stejný mistr pracoval v době kolem roku 1500 na stavbě trojlodí kostela sv. Jiljí v Dolním Dvořišti, kde tesal portál vedoucí z podkruchtí na točité schodiště.<sup>55</sup> Značka č. 2 [17] se zachovala na klební přípoře v jv. koutu a na přípoře při západní stěně krumlovského kostela. Stejný kameník vytvořil mezi lety 1489–1494 tři profilované části stojek velkého jižního portálu chvalšinského kostela. Značku č. 3 [17] lze nalézt na jižním pilíři a dvakrát na středním pilíři nesoucím arkádu hudební kruchty. Tento mistr se na přelomu

54) Datem ante quem pro dokončení jižního portálu je letopočet 1499 vytesaný na okénku předsíně, jeho formální paralely k portálu sakristie (1489) tamtéž dokládají, že však bude o něco starší.

55) Datem ante quem je zde vysvěcení kostela 11. července 1507 světicím biskupem Bernardem z Pasova.



17. – Český Krumlov, kostel sv. Víta – kamenické značky na kruchtě (kresba autor).

70. a 80. let 15. století podílel na stavbě kostela Panny Marie v nedalekém Kájově,<sup>56</sup> kolem roku 1500 a později se jeho činnost podařilo zachytit na stavbě krucht v kostele původně sv. Mikuláše v Rožmberku nad Vltavou, dále pak při klenutí starší lodi kostela sv. Bartoloměje v Malontech formou dvoulodí, a také při vkládání trojlodního zaklenutí do starší obvodové zdi kostela Nanebevzetí Panny Marie ve Starém Městě pod Landštejnem. Značka č. 4 [17] má podobu gotického čísla čtyři a je vytesána v podkruchtí třikrát vedle sebe na přízедním lomeném oblouku, v druhém poli od jihu, při západní stěně krumlovského kostela. Osud, respektive dílo tohoto kameníka<sup>57</sup> patří k nejlépe sledovatelným v rámci jižních Čech. Značka se vyskytuje na okně ve východním křídle ambitu minoritského kláštera v Českém Krumlově (1491–1494),<sup>58</sup> dále ji nacházíme na ostění východního okna zvonového patra věže kostela v Rožmberku (po 1493)<sup>59</sup> a na arkádě krucht tamtéž. Dvakrát je tato značka vytesána na jv. opěráku zátoňské lodi (1491–1510),<sup>60</sup> kolem roku 1500 pracoval sledo-

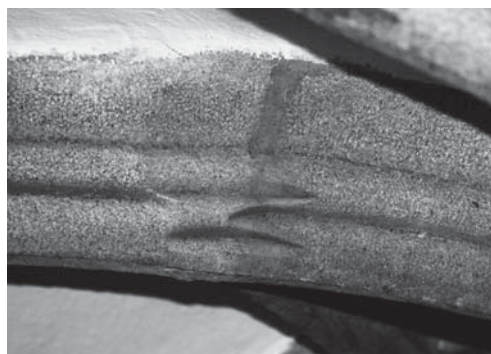
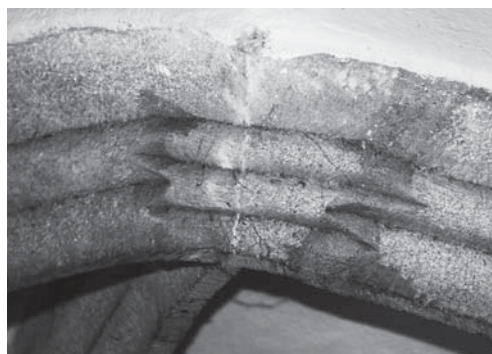
56) Dobu výstavby kostela označovaly ztracené nápisové desky z červeného mramoru na severní předsíni: „*Incoepa: MCCCCLXXIII, et ex opposito : Finita MCCCCLXXXV.*“

57) Roman LAVIČKA – Robert ŠIMŮNEK, *Venkovský kostel v pozdním středověku. Zátoň 1480–1520*, Jihočeský sborník historický 77–78, 2008–2009, s. 103.

58) Odkaz Matěje z Veveří 50 kop na stavbu ambitu z roku 1491 je datem ad quem a dendrochronologická analýza krovu nad východním křídlem s výsledkem skácení dřeva roku 1494 je datem ante quem.

59) Zpráva z literatury o zmizelém datu na nároží věže kostela je datem post quem.

60) Nalezená autentická datace 1491 na klenbě kněžiště je datem post quem, z literatury známé a při restaurování pláště roku 2008 ve zbytcích nalezené datum 1510 na východním štítu lodi je datem ante quem pro vznik zátoňské lodi.



18., 19. – Český Krumlov, kostel sv. Víta – průnik profilace, napojování žebra klenby kruchty (foto autor).

vaný kameník na jihovýchodním okně kněžiště kostela sv. Petra a Pavla na Nových Hradech, před rokem 1514<sup>61</sup> se podílel na zaklenutí trojlodního kostela Nanebevzetí Panny Marie ve Starém Městě pod Landštejnem a naposledy se s ním setkáváme na ostění jv. okna kněžiště kostela sv. Bartoloměje ve Frymburku, budovaném před rokem 1530.<sup>62</sup> Značka č. 5 [17], vytesaná na jižním pilíři a severní přípoře krumlovské empory, byla zatím zjištěna na armatuře tří opěráků kněžiště kostela sv. Máří Magdaleny (kolem 1489–před 1494)<sup>63</sup> Značky č. 6 až 8 [17] se mimo českokrumlovský kostel prozatím nepodařilo nalézt.

Zmíněné nepravidelnosti v nasazení dvakrát vyžlabených žebra na konzoly klebních přípor a naprosto odlišná profilace jižního portálku nás vede k oprávněnému předpokladu, že během stavby kruchty, kdy byla dokončena arkáda a se zdí svázané přípory, došlo ke změně projektu. Nový mistr, kterým byl bezpochyby Hanns Gezinger, navrhl odlišný způsob zaklenutí a také novou podobu vstupu na jižní schodiště. Oprávněnost tohoto předpokladu potvrzuje opět stavební vývoj a tvarosloví chvalšinského kostela, kde rozestavěnou loď převzal a před rokem 1514 zaklenul právě vrchní rožmberský kameník, jenž zde na klenbě zanechal i svou signaturu.<sup>64</sup> Stejně jako se naprosto liší tvarosloví jižního portálku od zbývajících částí krumlovské empory, tak se liší i portál do podvěží chvalšinského kostela od ostatních portálů a tvarosloví tamtéž. Ovšem oba zmíněné portály mají stejným způsobem torďované soklíky a prakticky stejně komponované protínané sedlo, jak dokládá průnik a identický průřez profilovaných prvků v nadpraží. V případě klenby krumlovské empory poukazuje na Gezingerovo autorství nejen dvojité vyžlabení klínových žebra, které je pro Mistra hoříckého presbytáře<sup>65</sup> naprosto netypické, ale především motiv v prin-

61) Zpráva z literatury o zmizelém letopočtu 1514 pod klenbou je zde datem ante quem.

62) Autentický letopočet je vytesán na sv. opěráku kněžiště.

63) Datem ad quem pro vznik opěrných pilířů kněžiště je donátorská deska s datem 1489 nad portálem do sakristie a datem ante quem je letopočet 1494, malovaný v závěru klenby presbytáře.

64) Roman LAVIČKA, *Kroužené klenby Hannse Gezingera na jihu Čech*, Svorník 5, Praha 2007, s. 141–160, zejména s. 141–142.

65) Pomocné označení neznámého mistra, který kolem a po roce 1487 (datace na sanktuáři) budoval presbytář kostela sv. Kateřiny v Hořicích na Šumavě, presbytář (před 1487 do 1494) a první etapu lodi kostela sv. Máří Magdaleny ve Chvalšínách. Skupina staveb na jihu Čech s charakteristickým tvaroslovím tohoto mistra je rozsáhlejší a její vymezení je prozatím předmětem studia. R. LAVIČKA, *Rožmberská stavební huť*, s. 33–93, zejména s. 66; Týž, *Pozdně gotické kostely na jihu Čech z jiného pohledu*, Jihočeský sborník historický 74, 2005, s. 47–103, zejména s. 74.

cipu připomínající tzv. nýtování<sup>66</sup> a známý právě ze staveb, které vedl. Ve vrcholu klenby, v prostoru styku žeber nalézáme místa, kde je na obou stranách přerušen průběh dvojitého vyžlabení a je zde jakoby vložen třikrát vyžlabený díl, takže vystupující hrany spojovacího kusu běží proti středu výžlabků navazujících žeber, která opticky působí, jako by byla spojena [18–19].

Zachované archivní zprávy, formální analýza a sledování výskytu kamenických značek nás vedou k oprávněnému závěru, že krumlovská hudební kruchta byla budována v první polovině 90. let 15. století paralelně s výstavbou kněžiště a navazující části lodi kostela sv. Máří Magdaleny v nedalekých Chvalšínách, kterou vedl tzv. Mistr hořického presbytáře. Kamenické značky dokládají, že články pro emporu tesali dokonce stejní řemeslníci, kteří pracovali i na uvedeném kostele. Očividná a velmi těsná shoda tvarosloví dovoluje oprávněný předpoklad, že oba architektonické návrhy jsou dílem jedné osoby a prakticky ze stejné doby. Šťastná shoda řady okolností nám dovoluje určit i donátory. V případě chvalšinského portálu jím byl pekař „*Jacob Krzechl*“, který své jméno nechal vytesat na horním okraji znaku s velkým, původně zlatým preclíkem v modrém poli, umístěným v tympanonu na oči všem příchozím nyníšším i budoucím. Snad to byl přímo představený pekařského cechu ve Chvalšínách, a s velkou pravděpodobností to byl tentýž vážený a zámožný pekař Jakub,<sup>67</sup> který nechal nad vítězným obloukem roku 1514 vymalovat na své náklady velký Poslední soud, samozřejmě i s patřičným pamětním nápisem, z něhož se nám zachoval jen nepatrný zlomek a opět doplněný znakem zlatého preclíku v modrém poli. V případě krumlovské kruchty lze i bez archivních dokladů předpokládat, že stavitelem bylo literátské bratrstvo v době, kdy v letech 1489–1496 spravoval krumlovskou faru doktor Alexandr z Krumlova († 6. října 1496). Peníze na stavbu byly získávány jako v řadě jiných případů především z odkazů a darů od měšťanů a drobných šlechticů, kteří měli nějaký vztah k místu anebo vznikajícímu literátskému bratrstvu.

Bez zajímavosti jistě není ani pohled na obsazení krumlovské i okolních far a původ duchovních v době předpokládané stavby kruchty na konci 15. století. Mezi lety 1471–1489 byl krumlovským farářem mistr Jan z Hořic († 15. února 1489) a po něm v letech 1489–1496 doktor Alexandr z Krumlova († 6. října 1496), pak následoval kněz Martin Mareš z Krumlova († 14. února 1499), který se roku 1498 vzdal úřadu ve prospěch kněze Václava Picetina, působícího zde do roku 1524.<sup>68</sup> Od roku 1461 až do své smrti 16. dubna 1503 spravoval faru s kostelem Panny Marie v nedalekém Kájově farář Michael Pils, syn rychtáře Petra Pilsa z Chvalšín.<sup>69</sup> Kněz krátce před svou smrtí věnoval krumlovskému faráři Václavovi Picetinovi a rožmberskému kancléři Václavovi z Rovného roční plat 1 kopy míšeňských grošů na lidech ve vsi Mezipotočí.<sup>70</sup> Již

66) R. LAVIČKA, *Kroužené klenby Hannse Gezingera na jihu Čech*, s. 153–154.

67) R. LAVIČKA, *Pozdně gotické kostely na jihu Čech z jiného pohledu*, s. 56 a pozn. 35: zlomek nápisu ve tvaru „...*Jacob peckn*“ je od svého nálezu stále mylně vykládán jako Jakub Pecka a spojován s osobou malíře. Ve skutečnosti je na konci textu písmeno N a nikoliv A, z čehož je zřejmé, že se jedná o pádový tvar „[nákladem]... *Jakuba pekaře*“ a v žádném případě nejde o označení malíře Pecky, nýbrž o donátora pekaře Jakuba.

68) Josef HEJNIC, *Václava Březana Posloupnost krumlovských farářů*, Archivum Trebonense 73, 1973, s. 220–222, 234–235.

69) Valentin SCHMIDT – Alois PICHA, *Ein Gojauer Pfarrinventar aus dem Ende des 15. Jahrhunderts*, Mitteilungen des Vereins für Geschichte der Deutschen in Böhmen 44, 1906, s. 180–186; naposledy k osobě Michaela Pilsa viz Robert ŠIMŮNEK, *Pozdně středověké odpustkové desky z Kájova*, Památky jižních Čech 1, 2008, zejména s. 113–114.

70) SOKA Č. Krumlov, Prelátský farní úřad Č. Krumlov, F-1, listina sign. I/132: „[list] jest dán na Krumlově ve středu po Květné neděli. Léta od narození Syna božího tisícého pětistého třetého“ (12. dubna 1503).





20. – Český Krumlov, kostel sv. Víta – kaple Vzkříšení od sz. (foto autor).

21. – Český Krumlov, kostel sv. Víta – kaple Vzkříšení, klenební konzola (foto autor).

v tomto stručném přehledu se nám objevují lokality Chvalšiny, Hořice, Kájov, kde byly tou dobou budovány významné pozdně gotické kostely vykazující zřetelné souvislosti s krumlovskou kruchtou. Je zřejmé, že podobně jako měšťané a nobilitovaní šlechtici, vytvářeli také kněží skupiny propojené osobními vazbami,<sup>71</sup> což dokládají odkazy a svědečné řady na listinách. To vedlo nepochybně k výměně informací, doporučení a ovlivňování například při výběru projektů a kamenických mistrů pro zamýšlené přestavby kostelů, což v našem případě potvrzují nejen zjištěné formální souvislosti, ale také výskyt stejných kamenických značek na uvedených objektech.

### KAPLE VZKŘÍŠENÍ

Poslední známou pozdně středověkou úpravou kostela sv. Víta byla přístavba kaple v koutu mezi severní zdí trojlodí a východní stěnou předsíně hlavního vstupu [20]. Patrový objekt stojí na čtvercovém půdorysu, jehož rozměr předurčil rozstup opěrných pilířů kostela, které se staly součástí obvodového zdiva kaple. Přízemí původně osvětlené od severu velkým čtyřdílným oknem s plaménkovou kružbou bylo sklenuto žebrovou klenbou a přístupno od jihu z prostoru severní boční lodi. O dodatečné přístavbě objektu zřetelně hovoří zachovaný pás soklu trojlodí z počátku 15. století,

71) Na to upozornil Robert Šimůnek in: R. LAVIČKA – R. ŠIMŮNEK, *Venkovský kostel*, s. 111–112.

který vystupuje v interiéru kaple napravo od vstupu. Vnitřek nechal prelát Kfeller<sup>72</sup> zásadně upravit koncem 18. století, kdy byla klenební žebra z větší části odsekána a nově vzniklou spojenou plochu vyzdobil roku 1777 malíř František Jakub Prokyš.<sup>73</sup> V kapli byli pohřbíváni zemřelí arciděkanové<sup>74</sup> a její interiéř byl od lodi kostela oddělen železnou mřížkou, zasazenou do červeného mramoru. V letech 1726–1734 se v ní nacházela socha Panny Marie Bolestné.<sup>75</sup>

I přes úpravy klenby se nám v rozích zachovaly čtyři polygonální konzoly s vyžlabenými boky přepásanými třemi horizontálními válcovými profily. Každá konzola nese zkrácenou polygonální příporu, z které původně vyrůstala čtyři klínová vyžlabená žebra. Dva páry žebíř běží podél severní a jižní zdi a vytváří půlkruhový oblouk, prozrazující základní konstrukční princip v podobě valené konstrukce, na které byla původně rozvedena síť žebíř. Další dva páry se mírně vyklánějí ode zdi, takže v půdorysu tvoří podél východní a západní strany široce otevřené písmeno V. Původně se tu tak mohla nacházet nějaká forma síťové hvězdivé klenby.

Dnes plochostropé patro kaple je přístupné z patra nad předsíní, kde jako vchod posloužilo úzké obdélné okno ve východní zdi, do jehož ostění byly vloženy cihlové stupně pomáhající překonat stoupání pozdně gotické klenby přízemí. První podlaží je postaveno z cihel a uvnitř je dobře znatelné napojení na opěrné pilíře a omítané gotické zdivo trojlodí. Interiéř byl osvětlen od severu párem obdélných okének, z nichž západní má dnes kamenné ostění s okosenou hranou a parapetem a východní okénko je zazděno. Dobře čitelné otisky a půlkruhová čela na jižní a severní stěně spolu s omítkou dokládají, že místnost byla v jisté době uzavřena valenou klenbou a omítnuta. Ze situace zřetelně nevyplývá, zda je první patro již pozdně středověké, anebo vzniklo v mladší stavební etapě. Řada otvorů po trámčích na severní a jižní straně by mohla pocházet ze zaniklé krovové konstrukce a poukazovat tak na situaci, kdy byla přízemní kaple zastřešena pouze pultovou střechou, a teprve v pozdější době došlo k jejímu zvýšení a následnému zaklenutí. Pro tento výklad by mohlo hovořit i armoované severozápadní nároží kaple, které sahá jen přibližně do poloviny výše objektu, a horní část již postrádá zpevnění nároží pomocí kvádrů. Obdélné okénko v patře s okoseným ostěním a parapetem by svým tvarem naopak dokládalo pozdně středověký původ, ale mohlo sem být také přemístěno ze zbouraného štítu starší nižší střechy.

Dnes používané označení jako kaple Mrtvých anebo kaple Vzkříšení by mohlo souviset teprve s její barokní úpravou jako nekropole arciděkanů, pro což hovoří i námět Prokyšových maleb. Na klenbě nad iluzivním oltářním nástavcem s Ukřižovaným a na sousedních stranách nalézáme zachyceno vstávání mrtvých, kteří odsouvají víka a vystupují z hrobů. Protilehlé rohy vyplňují zbytky lidských koster, lebka a žebra. V literatuře bývá obvykle uváděno, že kaple byla postavena

72) F. MAREŠ – J. SEDLÁČEK, *Soupis památek města Český Krumlov*, heslo *Die St. Veitskirche*.

73) Na severní stěně kaple se vlevo od vstupu nalézá malovaný nápis „*Franciscus Jacobus Prochisch – inv: et pinxit*“ a v rokokové kartuši nad oknem letopočet „1777“.

74) J. SCHWARZMEIER, *Im Ringe des krummauer Schloßberges*, s. 42.

75) J. HANSOVÁ, *Českokrumlovský kostel sv. Víta*, s. 24.

roku 1523,<sup>76</sup> nebo dokonce již roku 1439,<sup>77</sup> ale ve skutečnosti však neznáme žádné středověké zprávy o době vzniku a účelu tohoto prostoru. Proti zbudování kaple již ve 30. letech 15. století hovoří tvar kružbového okna na severní straně kaple a podoba zachovaných konzol. Často uváděný rok 1523 nebo také 1522 se váže k úpravě a následnému vysvěcení hřbitova kolem kostela sv. Víta pasovským sveticím biskupem Bernhardem von Liban,<sup>78</sup> které bylo vyloženo jako možná doba vzniku kaple.<sup>79</sup> Prakticky jediným datovatelným prvkem jsou koutové klenební konzoly [21], které se svým tvarem a zpracováním nejvíce blíží konzolám nasazeným na vítězném oblouku a na stěnách dvoulodí, kde nesou klenební přípory dvoulodí kostela Panny Marie v Kájově (dokončen 1485). Podobný typ polygonálních konzol s vyžlabenými hranami, ovšem bez válcových horizontálně vedených prutů, nalézáme na sanktuáři v kostele Všech svatých v Kamenném Újezdě, který je z doby kolem roku 1490. Vznik kaple můžeme prozatím jen velmi obecně klást do 90. let 15. století a lze soudit, že zprvu snad sloužila jako pohřební kaple nějaké významné měšťanské či šlechtické rodiny,<sup>80</sup> nebo mohla být cechovní kaplí, která pak byla po ztrátě původních rodových vazeb či zániku cechu využita jako místo pohřebiště krumlovských děkanů.

Dosud neprávem opomíjené pozdně středověké stavební úpravy krumlovského kostela sv. Víta sice nejsou při srovnání s řadou jihočeských kostelů budovaných na přelomu 15. a 16. století nijak rozsáhlé, ovšem analýza tvarosloví ukazuje, že sanktuář a kruchta patří k tomu nejlepšímu, co tou dobou vznikalo pod rukama kameníků na panství Rožmberků. Stejně jako v jiných městech a na jiných panstvích, tak i v případě Českého Krumlova byly stavební práce financovány především z prostředků měšťanů a drobné šlechty, za účasti kněží, kteří svým vzděláním, osobními vazbami a vlivem nepochybně zasahovali do výběru projektu a mistrů povolanych na stavbu. V našem případě takovou situaci potvrzují jak jména donátorů, zachované testamenty a odkazy, formální tvarosloví a výskyt kamenických značek v regionu, tak i osoby farářů v Krumlově a okolí.

76) J. SEDLÁČEK, *Bilder aus Krummau's Vergangenheit*, s. 12; J. HANSOVÁ, *Českokrumlovský kostel sv. Víta*, s. 24. Naproti tomu K. TANNICH, *Die Krummauer Stadtpfarrkirche zu St. Veit*, s. 14, datuje kapli do druhé poloviny 15. století.

77) J. SCHWARZMEIER, *Im Ringe des krummauer Schloßberges*, s. 42.

78) F. MAREŠ – J. SEDLÁČEK, *Soupis památek města Český Krumlov*, heslo *Die St. Veitskirche*; J. SCHWARZMEIER, *Im Ringe des krummauer Schloßberges*, s. 34, pozn. 43.

79) J. SEDLÁČEK, *Bilder aus Krummau's Vergangenheit*, s. 12; J. HANSOVÁ, *Českokrumlovský kostel sv. Víta*, s. 24.

80) Srovnej kaple Beranů z Tučap při kostele Nanebevzetí Panny Marie v Jindřichově Hradci, kaple Wolfganga Ofmara z Radotic při kostele sv. Mikuláše ve Znojmě a jiné.

## SUMMARY

### Church of St. Vitus in Český Krumlov in the Late Middle Ages

The Church of St. Vitus in Český Krumlov was built around 1400 and is rightfully considered one of the finest examples of beautiful architecture; however, its modifications from the turn of the fifteenth and sixteenth centuries remain overlooked.

The sanctuary, which was sculpted from fine-grain stone between 1510 and 1520, was originally polychromic, and the niches were adorned by statues. The unusual material and use of naturalistic motif of dry branches testifies that it was crafted by a mason who either worked or was trained in the Pasov workshop. The very first parallel to the Krumlov church can be traced to the sanctuary dating back to 1515 in the Cemetery Church of St. Jacob in Plattling (Lower Bavaria, district of Deggendorf).

The gallery was built in two phases between 1491 and 1499, and it represents the best work of the mason masters during the 1490s in the Český Krumlov region. The morphology of the matroneum of the church in Český Krumlov is identical to the forms of the presbytery (before 1489–1494) and the south portal (1494–1499) of the Church of Mary Magdalene in Chvalšiny. The occurrence of identical masonry marks on both buildings confirms that the same masons worked on both of these buildings under the leadership of one foreman. The arch of the gallery and the portal of the south stairway originated in the second phase under the supervision of the master mason of Rožmberk, Hanns Gezinger, who built the vault of the nave in the church in Chvalšiny.

At the end of the fifteenth century the Resurrection Chapel, which may have originally been intended to be on the ground floor, was attached to the north side of the nave; only two vault consoles from the net vault have been preserved to present day. The chapel may have originally served the purpose of a burial ground of some significant burgher or aristocratic family, or it may have been a guild chapel that was used as a burial ground for the deans of Český Krumlov at the end of the eighteenth century after the original family ties were lost or, as the case may be, after the guild disappeared.

The adaptations of the Church of St. Vitus in Český Krumlov, which originated in the Late Middle Ages, have been unjustly overlooked until today; they are not too extensive, yet the analysis of their morphology reveals that the sanctuary and the gallery rank among the best masonry work under the rule of the Rožmberks. Same as in other towns and estates, the construction work in Český Krumlov was financed particularly by the burghers and the gentry, with the contribution of priests who, due to their education, personal ties and authority, undoubtedly influenced the selection of projects and masters called to work at the construction site. In our case, this is validated by the names of donors, preserved testaments and references, formal morphology and occurrence of mason marks in the region as well as by the priests in Krumlov and the surrounding areas.