

## 5. Skupiny obyvatel potenciálně ohrožené problémy s bydlením a vnímání kvality bydlení podle regionů

Data o skupinách obyvatel potenciálně nejvíce ohrožených problémy s bydlením pocházejí většinou z výsledků Sčítání lidu, domů a bytů k 1.3. 2001 provedeného Českým statistickým úřadem. Jsou doplněna o vybrané informace získané v rámci šetření *Sociální situace domácností* Českým statistickým úřadem v roce 2001. Souhrnné údaje o domácnostech pobírajících příspěvek na bydlení byly poskytnuty Výzkumným ústavem práce a sociálních věcí.

Mapa 1 zachycuje regionální rozdíly v zastoupení nepracujících důchodců v populaci. Tento ukazatel nekopíruje věkové složení populace, protože zvláště ve velkých městech s nízkou nezaměstnaností řada důchodců pracuje. Relativně nejvyšší podíl nepracujících důchodců tak najdeme na jižní Moravě, na Českomoravské vrchovině a ve venkovských oblastech Čech. Nízký podíl nepracujících důchodců je naopak v severozápadních Čechách a některých dalších pohraničních okresech (Český Krumlov, Česká Lípa). V mapě 2 je znázorněn podíl bytů obývaných dvěma a více hospodařícími domácnostmi z celkového počtu trvale obydlených bytů. Ačkoliv tato čísla nejsou příliš vysoká a pohybují se v rozmezí 5 % – 11 %, soužití více domácností v jednom bytě je značným problémem, zvláště v případech, kdy je toto soužití nechtěné. Relativně největší počet bytů, v nichž žije společně více hospodařících domácností, najdeme v západních Čechách, v oblasti Jeseníků a na moravsko-slovenském pomezí. Mapa 3 ukazuje podíl neúplných rodin s dětmi na celkovém počtu bytových domácností. Neúplné rodiny s dětmi jsou samozřejmě potenciálně značně ohroženou skupinou citlivou na každé zvyšování nákladů na bydlení. Regionální obraz zastoupení takových rodin v populaci v podstatě kopíruje meziokresní rozdíly v míře rozvodovosti, která je spolu s rostoucím počtem nesezdaných párů s dětmi a svobodných matek bez partnerů jedním z hlavních důvodů výskytu neúplných rodin. Relativně nejvíce je neúplných rodin v severozápadních Čechách a v největších městech, nejméně naopak na Českomoravské vrchovině. Mapa 4 zaznamenává podíl domácností jednotlivců žijících v podnájmu na celkovém počtu bytových domácností. Charakter regionálního rozložení je podobný jako v předchozím případě, což naznačuje i podobný původ obou jevů.

Mapa 5 a tabulka 1 poskytují informaci o tom, jaké jsou regionální rozdíly ve vnímání problémů s bydlením. Mapa 5 zachycuje podíl respondentů šetření *Sociální situace domácností*, kteří hodnotí náklady jejich domácnosti na bydlení jako velkou zátěž. Hodnota ukazatele poměrně značně kolísá – od 16 % do 51 %. Ukazuje se, že na výši nákladů na bydlení si nejvíce stěžují lidé v severozápadních Čechách a na východní Moravě, nejméně kritičtí jsou naopak lidé v centrální části Čech. Tabulka 1 předchozí informaci doplňuje o pohled respondentů na různé aspekty kvality bydlení v členění podle krajů. Respondenti si obecně více stěžují na okolí bytu/domu než na charakteristiky samotného bytu/domu. Nejčastěji zmiňovanými problémy byly hluk z ulice, nedostatek parkovacích ploch, vandalismus a kriminalita v okolí bytu/domu. Podstatně menší podíl lidí si stěžuje na velikost bytu, jeho vlhkost, špatné topení nebo nedostatek světla v bytě. Existují značné regionální rozdíly. V Praze a v Ústeckém a Karlovarském kraji se za největší problém bydlení považuje vandalismus a kriminalita v okolí bytu či domu. Ve vysoce urbanizovaných krajích si vysoký podíl lidí stěžuje na hluk z ulice a nedostatek parkovacích ploch. Na špatnou dostupnost veřejnou dopravou si naopak častěji stěžují obyvatelé krajů, v nichž je více zastoupena venkovská populace.

Za výdaji na bydlení ohroženou skupinu domácností lze považovat i ty domácnosti, které pobírají příspěvek na bydlení. Příspěvek na bydlení je v ČR jednou z dávek vyplácených v rámci systému státní sociální podpory podle zákona 117/1995 Sb. v platném znění. V českém prostředí jsou příjemci příspěvku nízkopříjmové domácnosti, jejichž příjem nepřesahuje 1,6 násobek životního minima (což je zákonem stanovená hranice, jejímž překročením nárok na příspěvek zaniká), velkou část z nich však tvoří nejchudší domácnosti s příjmem nedosahujícím ani úrovně životního minima (viz dále). Kritické zhodnocení současného modelu příspěvku na bydlení bylo mimo jiné náplní třetí kapitoly analytické části studie (kapitola nese název *Kritická analýza státních výdajů na bydlení*).

Oficiální statistiky Ministerstva práce a sociálních věcí neposkytují příliš podrobné údaje o domácnostech, které žádají o příspěvek na bydlení. Sledován je pouze počet příjemců dávky a vyplacené částky příspěvku v regionálním členění, v členění podle výše příjmu domácnosti (udávaném v násobcích životního minima) a podle počtu členů domácnosti. Tabulka 2 zachycuje vývoj počtu příjemců příspěvku na bydlení v poměru k počtu bytových a cenzových domácností v letech 1996 - 2002. Je nutno podotknout, že počet příjemců příspěvku na bydlení v jednotlivých měsících roku značně kolísá, přičemž na začátku roku je obvykle nižší a na konci naopak vyšší. Údaje prezentované v tabulce 2 se vztahují k prosinci každého roku, z tohoto důvodu může být počet příjemců dávky poněkud nadhodnocený (v porovnání s úrovní celoročního průměru). Z tabulky je zřejmé, že počet příjemců dávky v uvedeném období rostl klesajícím tempem. Nejvýznamnější nárůst je patrný mezi roky 1997 a 1998, ten byl však do značné míry vyvolán zvýšením příjmové hranice pro přiznání nároku na příspěvek z původního 1,4 násobku životního minima na 1,6 násobek životního minima od 1.7. 1998. Porovnatelné jsou tedy zejména údaje z let 1998 – 2002. V tomto období se podíl příjemců příspěvku na bydlení zvýšil o 1,4 procentního bodu (tj. o necelých 60 000 domácností). V prosinci 2002 je v porovnání se stejným obdobím předchozího roku patrný mírný pokles příjemců této sociální dávky.

V tabulce 3 je uvedena výše prostředků vynaložených na výplatu příspěvku na bydlení v jednotlivých letech, a to jak v absolutním vyjádření, tak relativně v poměru k celkové částce prostředků na výplatu všech dávek státní sociální podpory (SSP) v daném období. Z tabulky je patrné, že podíl příspěvku na bydlení na celkové částce prostředků vyplacených v rámci dávek SSP se ve sledovaném období postupně zvyšoval, pomíneme-li nárůst mezi roky 1997 a 1998 způsobený zvýšením příjmové hranice pro nárok na výplatu příspěvku, pak k nejvýraznějšímu růstu došlo mezi roky 1999 a 2000 (přesto, že v roce 2000 byla ukončena výplata obou dočasných dávek – příspěvku na teplo a příspěvku na nájemné). Počet příjemců dávky se mezi roky 1999 a 2000 nijak významně nezvýšil, což se projevilo na výrazném růstu průměrné částky vypláceného příspěvku. Zajímavou informací je skutečnost, že zatímco v letech 1996 a 1997 se utratilo více prostředků na výplatu příspěvku na dopravu než na příspěvek na bydlení, od roku 1998 je tomu naopak. Na výplatu příspěvku na bydlení se v současnosti vydá bezmála dvojnásobná částka než na výplatu příspěvku na dopravu.

Graf 1 znázorňuje strukturu příjemců příspěvku na bydlení podle výše jejich příjmů v letech 1996 – 2002. Z grafu je jasně patrná skutečnost, že bezmála 50 % příjemců příspěvku na bydlení tvoří příjmově nejslabší domácnosti s příjmem nepřesahujícím výši životního minima. V případě této skupiny domácností se dá předpokládat relativně vysoký *take-up* (tj. vysoký podíl domácností, které skutečně požádají o příspěvek na bydlení, z celkového počtu domácností s nárokem na dávku) s ohledem na skutečnost, že částka příspěvku dosahuje při této úrovni příjmu maximální výše a může tvořit nezanedbatelnou část rodinného rozpočtu. Z grafu je rovněž patrné, že se podíl domácností s nejnižšími příjmy na celkovém počtu příjemců dávky mezi roky 1998 – 2001 nepatrně zvyšoval, v roce 2002 došlo k jeho mírnému poklesu. Graf 2 ukazuje, jak se jednotlivé příjmové skupiny domácností podílely na čerpání celkového objemu peněžních prostředků vynaložených na příspěvek na bydlení. Domácnostem s nejnižšími příjmy bylo ve sledovaném období vyplaceno více než 60 % z celkové částky peněz plynoucích na výplatu příspěvku, ačkoliv jejich zastoupení mezi příjemci příspěvku na bydlení bylo přibližně 50 %. Naopak domácnosti s vyššími příjmy se na čerpání celkového objemu prostředků vynaložených na výplatu příspěvku na bydlení podílely v menší míře, než jaká by odpovídala jejich zastoupení ve struktuře příjemců. Důvodem je pochopitelně klesající výše příspěvku v závislosti na rostoucích příjmech domácností, ale také rostoucí podíl domácností s vyššími příjmy, které o příspěvek ve skutečnosti nepožádají, ačkoliv by na něj měly nárok (tj. klesající *take-up*).

Z grafu 3 je patrná struktura příjemců příspěvku na bydlení v jednotlivých letech v členění podle velikosti domácnosti. Z grafu je velmi dobře identifikovatelný stabilní růst podílu jedno-, dvou- a tříčlenných domácností na celkovém počtu příjemců příspěvku a naopak pokles podílu domácností se čtyřmi a více členy. Mezi roky 1996 a 2002 se ve struktuře příjemců příspěvku nejvíce zvýšil podíl jednočlenných domácností (o 7,4 procentního bodu nebo 66 %), naopak nejvíce se snížil podíl čtyř- a pětičlenných domácností (o 5,5 a 4,5 procentních bodů). V grafu 4 jsou uvedeny podíly jednotlivých velikostních kategorií domácností na celkové vyplacené částce příspěvku na bydlení v daném období. Z grafu se potvrzuje rostoucí zastoupení jedno-, dvou- a tříčlenných domácností, které se ve zvýšené míře podílejí i na celkové sumě prostředků, které byly vyplaceny na příspěvek na bydlení v jednotlivých letech. Nejvíce se zvýšil podíl čerpání částky v případě jednočlenných domácností, nejvíce se snížil u čtyř- a pětičlenných domácností. Z porovnání grafů 3 a 4 je rovněž patrné, že domácnosti se na čer-

pání celkové částky prostředků určených na výplatu příspěvku na bydlení nepodílejí zcela proporcionálně vzhledem ke svému zastoupení ve struktuře příjemců. Jestliže například jednočlenné domácnosti tvořily v prosinci 2002 18,6 % z celkového počtu příjemců dávky, vyplaceno jim bylo pouze 11,6 % z celkové sumy prostředků vynaložených na příspěvek na bydlení. Poměr mezi zastoupením na celkovém počtu příjemců dávky a podílem na celkové částce prostředků vyplacených na příspěvku na bydlení se začíná měnit u skupiny tříčlenných domácností, které se na čerpání prostředků podílejí již z větší části, než by odpovídalo jejich zastoupení ve struktuře příjemců. Totéž lze říci i o domácnostech s více než třemi členy.

Mapy 6 – 13 prezentují některé regionální rozdíly ve struktuře příjemců příspěvku na bydlení a rozdělení celkové částky plynoucí na výplatu příspěvku v letech 1996 a 2002. Z map 6 a 7 lze identifikovat okresy, které se v uvedených letech „nejvíce“ nebo naopak „nejméně“ podílely na čerpání celkové částky prostředků vynaložených na výplatu příspěvku na bydlení. Podle předpokladů plynula jak v roce 1996, tak v roce 2002 největší část prostředků (v relativním vyjádření na 1 000 obyvatel okresu) do hospodářsky slabých regionů – tj. zejména okresů Louny, Děčín a Prachatice, dále Ústí nad Orlicí, Svitavy, Šumperk, Jeseník, Bruntál, Nový Jičín, Vyškov, Prostějov a do okresů Třebíč a Znojmo. Většina těchto okresů je charakteristická vysokou mírou nezaměstnanosti (viz mapa 1 v kapitole 2 této části publikace) a poměrně nízkou příjmovou úrovní domácností. V roce 2002 byla situace ještě jednoznačnější – na celkové částce prostředků vyplacených na příspěvek na bydlení se nejvíce podílel severočeský region (okresy Děčín, Ústí nad Labem, Teplice, Most, Chomutov, Louny a Sokolov) a severomoravský region (okresy Jeseník, Bruntál, Ostrava – město a Karviná). Naopak relativně nejméně prostředků na výplatu příspěvku na bydlení plynulo do okresů Středočeského kraje v blízkosti Prahy (Praha, Praha – východ, Praha – západ, Mladá Boleslav a Beroun).

Mapy 8 a 9 znázorňují regionální rozdíly ve struktuře příjemců příspěvku na bydlení podle velikosti domácností. Podíl jednočlenných domácností na celkovém počtu příjemců příspěvku na bydlení byl v roce 1996 podle očekávání vysoký zejména v okresech s vysokým podílem městského obyvatelstva (okresy Praha, Brno – město, Plzeň – město, Ostrava – město, Karviná), ale také v okresech Frýdek – Místek, Most a Teplice. Jednočlenné domácnosti byly naopak výrazně méně zastoupeny mezi pří-

jemci příspěvku na bydlení v okresech Benešov, Pelhřimov, Jindřichův Hradec, Náchod a Žďár nad Sázavou. Nelze jednoznačně říci, že v těchto okresech (Pelhřimov, Náchod, Žďár nad Sázavou) je nízké zastoupení jednočlenných domácností mezi příjemci příspěvku na bydlení v přímém vztahu k nízkému podílu městského obyvatelstva. V roce 2002 se situace v porovnání s rokem 1996 o mnoho nezměnila, vysoký podíl jednočlenných domácností na celkovém počtu příjemců příspěvku zůstal v okresech s nejvyšším zastoupením městského obyvatelstva, nově je však patrný také v okresech Olomouc, Mladá Boleslav a Rokycany (např. Rokycany přitom patří spíše k okresům s podprůměrným zastoupením městského obyvatelstva).

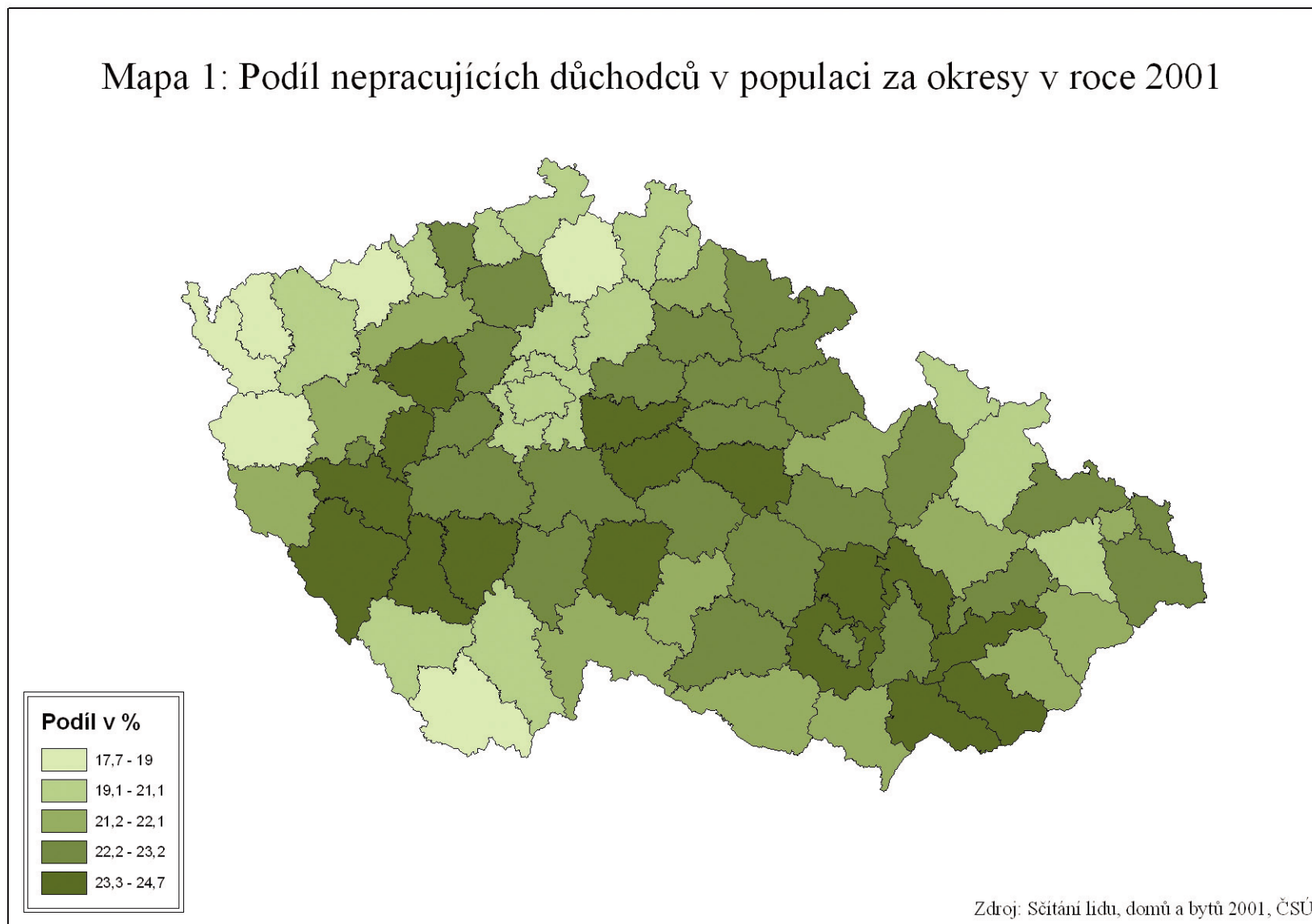
Podíl domácností pobírajících příspěvek na bydlení s příjmem nepřesahujícím výši životního minima k celkovému počtu bytových domácností v okrese v letech 1996 a 2002 zachycují mapy 10 a 11. Jednoznačně nejvyšší bylo zastoupení příjmově nejslabších domácností, které v prosinci 1996 pobíraly příspěvek na bydlení, v okresech Třebíč, Znojmo, Břeclav a Vyškov. Jedná se o okresy, kde je patrná jednak poměrně vysoká míra registrované nezaměstnanosti, ale především v těchto okresech dosahují zaměstnanci jen velmi nízkých průměrných mezd. V roce 2002 bylo k již výše uvedeným okresům možno zařadit ještě okres Hodonín, Bruntál, Jeseník a Louny, tedy opět okresy s obecně velmi špatnou ekonomickou situací charakteristickou vysokou mírou nezaměstnanosti a nízkou příjmovou úrovní obyvatelstva. V roce 2002 se z hlediska sledovaného ukazatele také výrazně zhoršila situace v některých okresech severočeského regionu (Chomutov, Most) a na Ostravsku (Ostrava – město), naopak relativní zlepšení (v podobě nižšího podílu domácností s příjmy pod úrovní životního minima pobírajících příspěvek na bydlení v poměru k celkovému počtu bytových domácností v porovnání s ostatními okresy) bylo patrné v okrese Jihlava.

Mapy 12 a 13 znázorňující podíl počtu příjemců příspěvku na bydlení k celkovému počtu bytových domácností v okrese do jisté míry kopírují údaje v mapách 10 a 11, což je dáno výše zmíněnou skutečností, že domácnosti s příjmem nepřesahujícím výši životního minima tvoří hlavní okruh příjemců příspěvku na bydlení (kolem 50 %). Přesto lze vyzorovat některé drobné odlišnosti – vysoký podíl příjemců příspěvku na bydlení je kromě okresů zmíněných v souvislosti s mapami 10 a 11 rovněž v okrese Svitavy, v některých okresech severočeského kraje byly v porovnání s ostatními okresy relativně více zastoupeny nízkopříjmové domácnosti pobírající příspěvek, ale

z hlediska podílu celkového počtu příjemců příspěvku k počtu bytových domácností patří tyto okresy spíše mezi podprůměrné. V roce 2002 se okresy z hlediska zastoupení domácností pobírajících příspěvek bez ohledu na výši příjmu a z hlediska zastou-

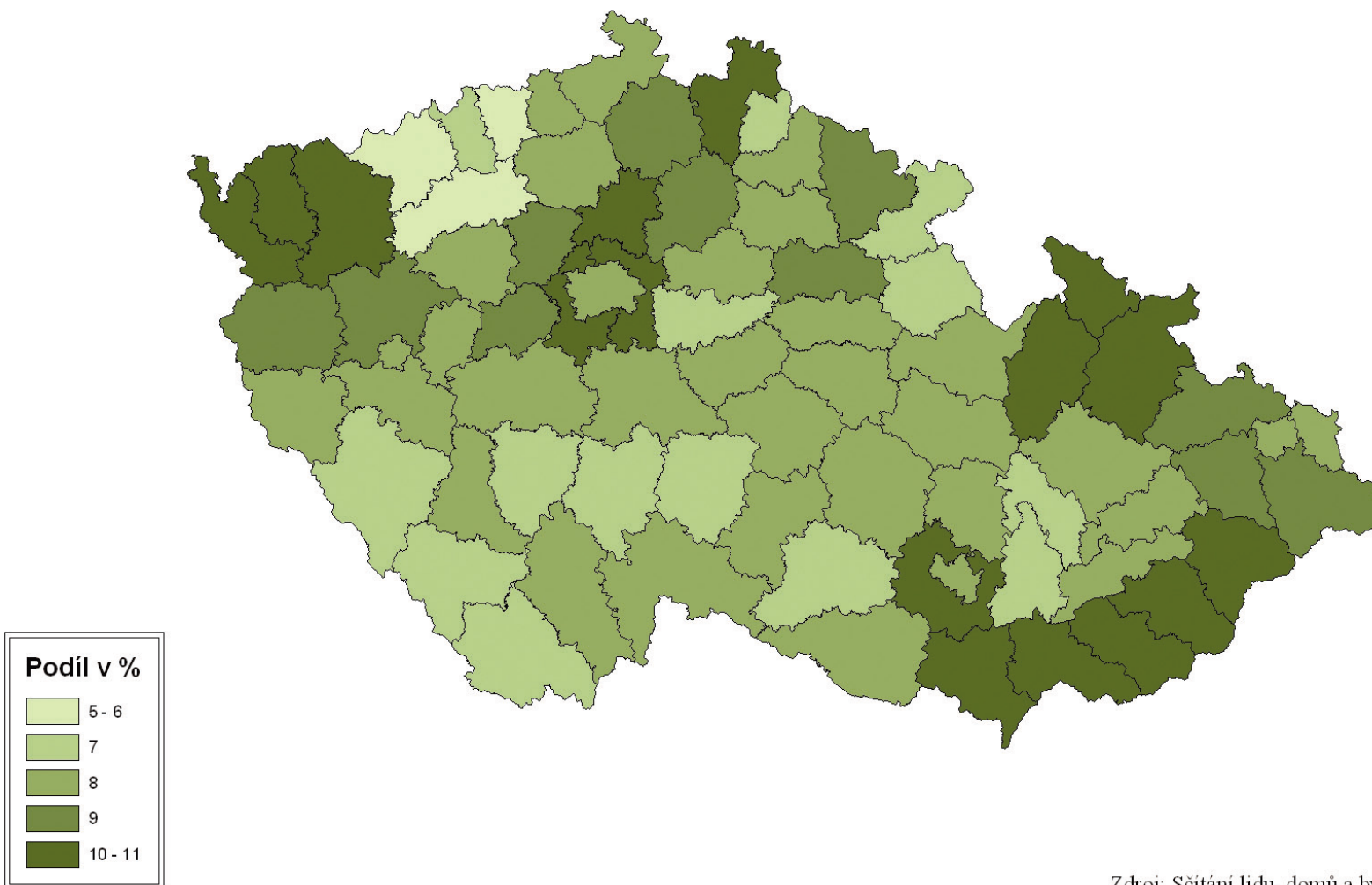
pení příjmově nejslabších domácností, které pobíraly příspěvek na bydlení, lišily více. Mezi okresy s vysokým podílem domácností pobírajících příspěvek (bez ohledu na výši příjmu) se zařadily navíc okresy Chrudim, Kutná Hora a Opava.

Mapa 1: Podíl nepracujících důchodců v populaci za okresy v roce 2001



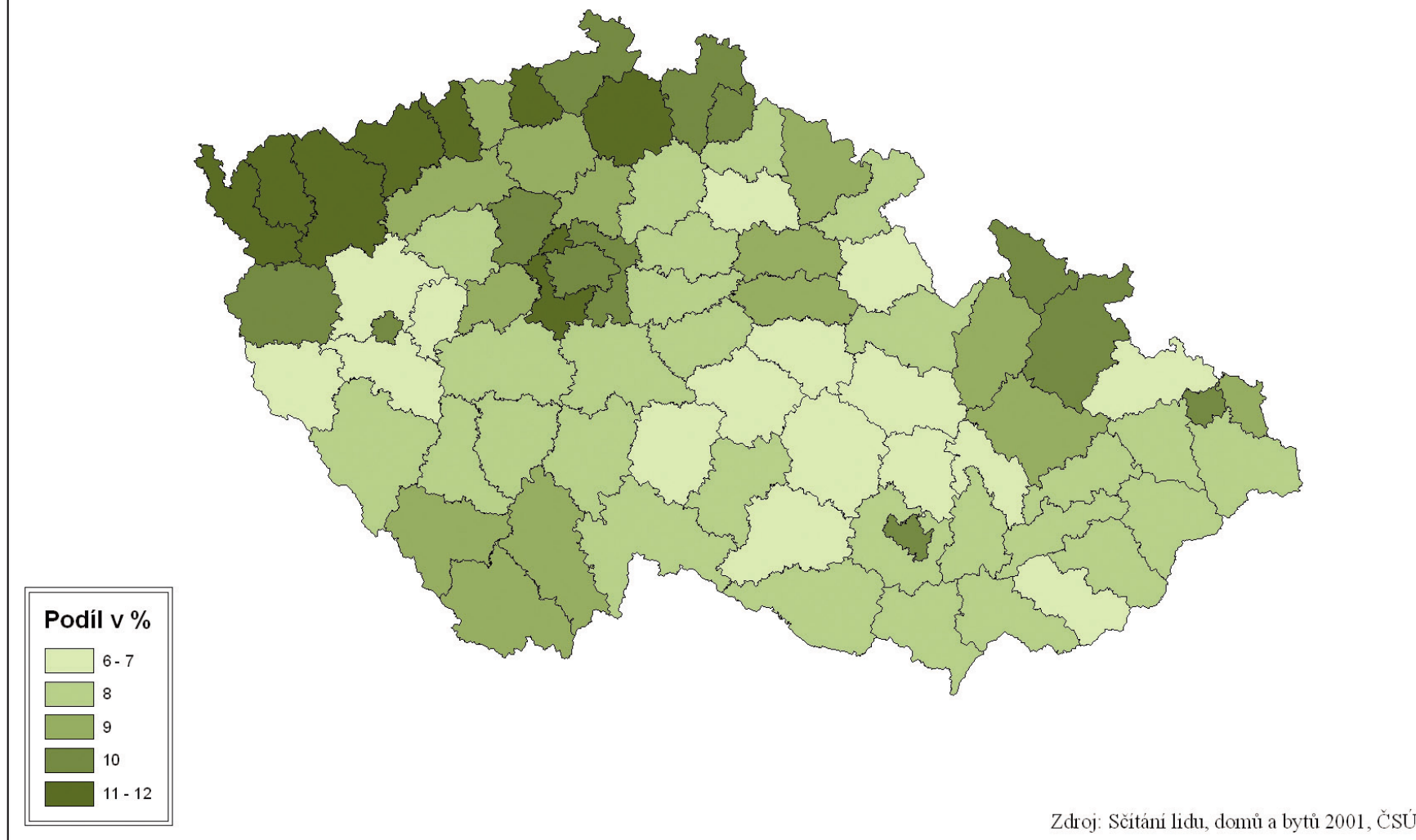
Zdroj: Sčítání lidu, domů a bytů 2001, ČSÚ

Mapa 2: Podíl bytů obývaných dvěma a více hospodařícími domácnostmi v okresech v roce 2001

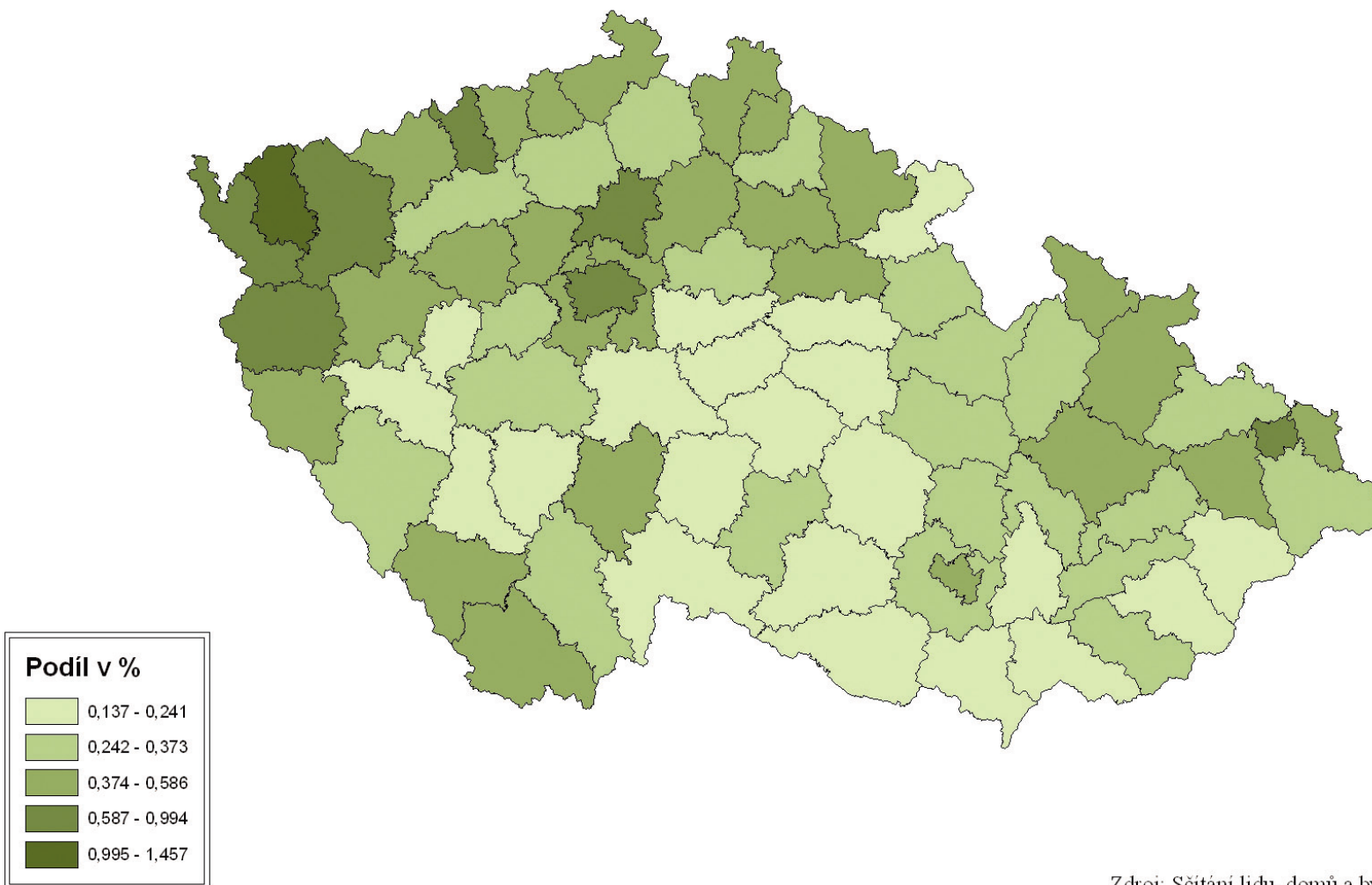


Zdroj: Sčítání lidu, domů a bytů 2001, ČSÚ

Mapa 3: Podíl neúplných rodin s dětmi na celkovém počtu bytových domácností v okresech v roce 2001

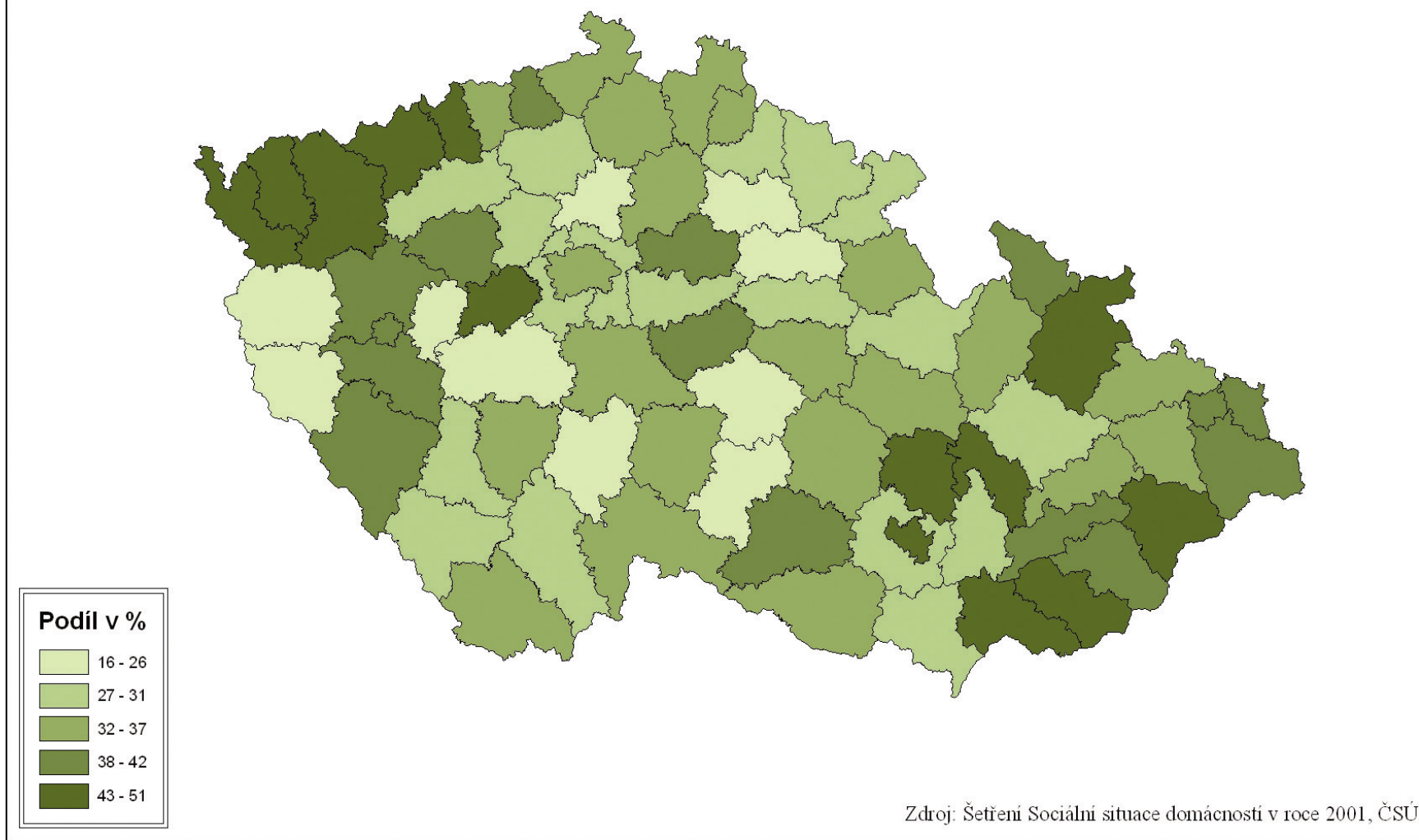


Mapa 4: Podíl domácností jednotlivců žijících v podnájmu na celkovém počtu bytových domácností v okresech v roce 2001



Zdroj: Sčítání lidu, domů a bytů 2001, ČSÚ

Mapa 5: Podíl obyvatel, kteří hodnotí náklady jejich domácnosti na bydlení jako velkou zátěž, za okresy v roce 2001





Tabulka 1: Kvalita bydlení v regionech očima obyvatel – podíl respondentů, kteří uvedli daný problém s bydlením (v %)

Kraj	Hluk z ulice	Nedostatek parkovacích ploch	Vandalismus, kriminalita	Špatná dostupnost veřejnou dopravou	Špatný stavebně-technický stav bytu	Malý byt	Hluk ze společných prostor, od sousedů	Vlhkost v bytě	Nedostatečné vytápění	Tmavý byt
Praha	36	46	52	9	16	25	22	5	7	8
Středočeský	28	20	23	22	14	16	11	12	7	5
Jihočeský	24	26	16	22	15	14	12	13	10	5
Plzeňský	30	28	20	21	17	15	12	14	8	5
Karlovarský	33	32	39	20	28	21	26	15	10	9
Ústecký	30	30	40	17	20	16	22	12	9	7
Liberecký	28	25	26	22	16	15	11	13	9	5
Královéhradecký	26	22	14	24	16	16	10	15	8	5
Pardubický	24	21	10	24	14	15	9	14	7	5
Vysočina	21	18	13	21	13	16	9	13	6	4
Jihomoravský	29	29	24	16	15	18	12	13	5	5
Olomoucký	26	21	18	23	15	17	15	12	8	4
Zlínský	25	26	18	18	17	14	12	10	6	4
Moravskoslezský	31	31	31	17	21	15	17	13	11	7

Zdroj: Šetření Sociální situace domácností v roce 2001, ČSÚ

Tabulka 2: Vývoj počtu příjemců příspěvku na bydlení v letech 1996 – 2002 v poměru k počtu bytových/cenzových domácností (údaje za měsíc prosinec příslušného roku)

Rok	1996	1997	1998	1999	2000	2001	2002
Počet příjemců příspěvku na bydlení	187 210	168 157	253 763	290 226	307 836	314 977	313 639
Podíl počtu příjemců na celkovém počtu bytových domácností (%)	8,7	7,8	11,7	13,4	14,3	14,6	14,5
Podíl počtu příjemců na celkovém počtu cenzových domácností (%)	4,4	3,9	5,9	6,8	7,2	7,4	7,3
Průměrná výše příspěvku na bydlení (Kč)	325,0	334,1	566,0	549,1	681,2	781,4	741,9

Poznámka: Celkový počet příjemců příspěvku na bydlení nebyl v letech 1997 – 2000 navýšen o počet příjemců dvou dočasných dávek určených rovněž na krytí výdajů domácností spojených s bydlením – příspěvek k vyrovnání zvýšení cen tepelné energie (příspěvek na teplo) a příspěvek k vyrovnání zvýšení nájemného (příspěvek na nájemné). Počet bytových a cenzových domácností odpovídá výsledkům SLDB 2001.

Zdroj: Výzkumný ústav práce a sociálních věcí, vlastní výpočty.

Tabulka 3: Rozdělení celkové sumy prostředků vynaložených na výplatu dávek SSP mezi jednotlivé dávky v prosinci příslušného roku

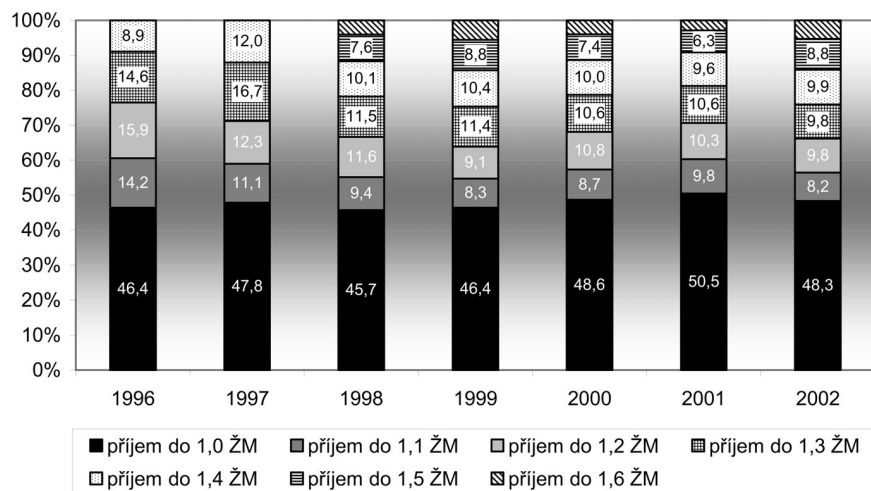
Rok		1996	1997	1998	1999	2000	2001	2002
Přídavek na dítě (Kč)	(1)	1 020 904 438	837 795 003	853 224 685	949 500 575	992 466 812	1 057 170 024	1 009 430 589
Podíl (%)	(1)/(7)	43,3	38,9	36,7	39,3	39,2	39,0	38,8
Rodičovský příspěvek (Kč)	(2)	628 023 576	622 220 883	635 760 282	623 079 416	629 632 255	657 337 391	650 050 756
Podíl (%)	(2)/(7)	26,6	28,9	27,3	25,8	24,9	24,2	25,0
Sociální příplatek (Kč)	(3)	505 654 982	468 792 969	482 029 132	475 738 190	497 462 328	526 344 655	484 475 814
Podíl (%)	(3)/(7)	21,5	21,8	20,7	19,7	19,6	19,4	18,6
<b>Příspěvek na bydlení (Kč)</b>	<b>(4)</b>	<b>60 843 307</b>	<b>81 626 050</b>	<b>173 499 662</b>	<b>177 926 752</b>	<b>214 080 325</b>	<b>246 124 583</b>	<b>232 702 309</b>
<b>Podíl (%)</b>	<b>(4)/(7)</b>	<b>2,6</b>	<b>3,8</b>	<b>7,5</b>	<b>7,4</b>	<b>8,5</b>	<b>9,1</b>	<b>8,9</b>
Příspěvek na dopravu (Kč)	(5)	87 253 427	86 938 887	90 814 459	94 029 677	107 045 723	122 226 111	123 621 869
Podíl (%)	(5)/(7)	3,7	4,0	3,9	3,9	4,2	4,5	4,7
Ostatní dávky SSP (Kč)	(6)	54 135 656	56 961 231	91 634 943	96 965 484	91 331 124	104 879 976	104 422 749
Podíl (%)	(6)/(7)	2,3	2,6	3,9	4,0	3,6	3,9	4,0
<i>Celkem</i>	<i>(7)</i>	<i>2 356 815 484</i>	<i>2 154 335 120</i>	<i>2 326 963 259</i>	<i>2 417 240 190</i>	<i>2 532 018 663</i>	<i>2 714 082 836</i>	<i>2 604 704 182</i>

Poznámka: Celková suma prostředků vynaložených na výplatu příspěvku na bydlení byla v letech 1997 – 2000 navýšena o částku prostředků vyplacených domácnostem v podobě příspěvku na teplo a příspěvku na nájemné.

Ostatní dávky SSP zahrnují: dávky péčovské péče, zaopatřovací příspěvek, porodné a pohřebné.

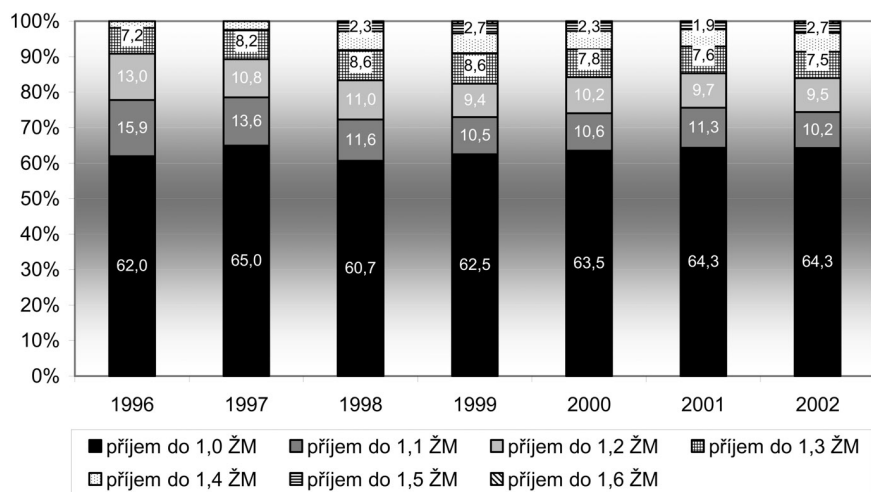
Zdroj: Výzkumný ústav práce a sociálních věcí, vlastní výpočty.

Graf 1: Struktura příjemců příspěvku na bydlení podle výše příjmu v prosinci příslušného roku



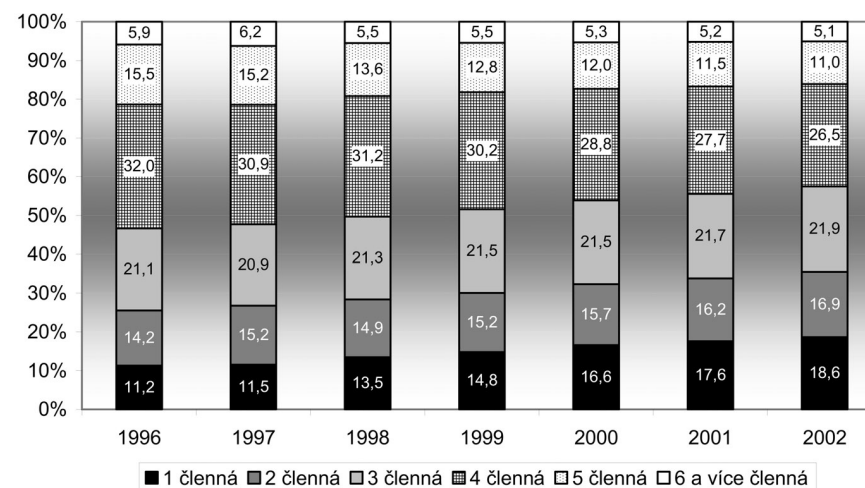
Zdroj: Výzkumný ústav práce a sociálních věcí, vlastní výpočty.

Graf 2: Podíly jednotlivých příjmových skupin na celkové vyplacené částce příspěvku na bydlení v prosinci příslušného roku



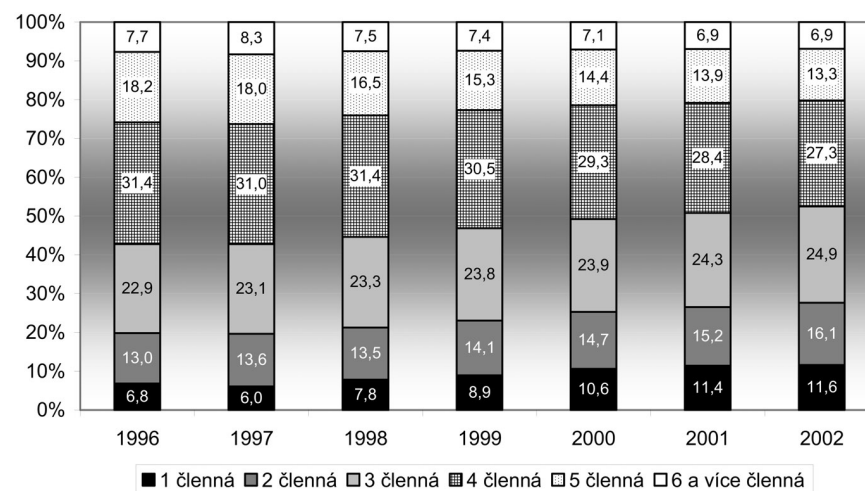
Zdroj: Výzkumný ústav práce a sociálních věcí, vlastní výpočty.

Graf 3: Struktura příjemců příspěvku na bydlení podle velikosti (počtu členů) domácnosti v prosinci příslušného roku



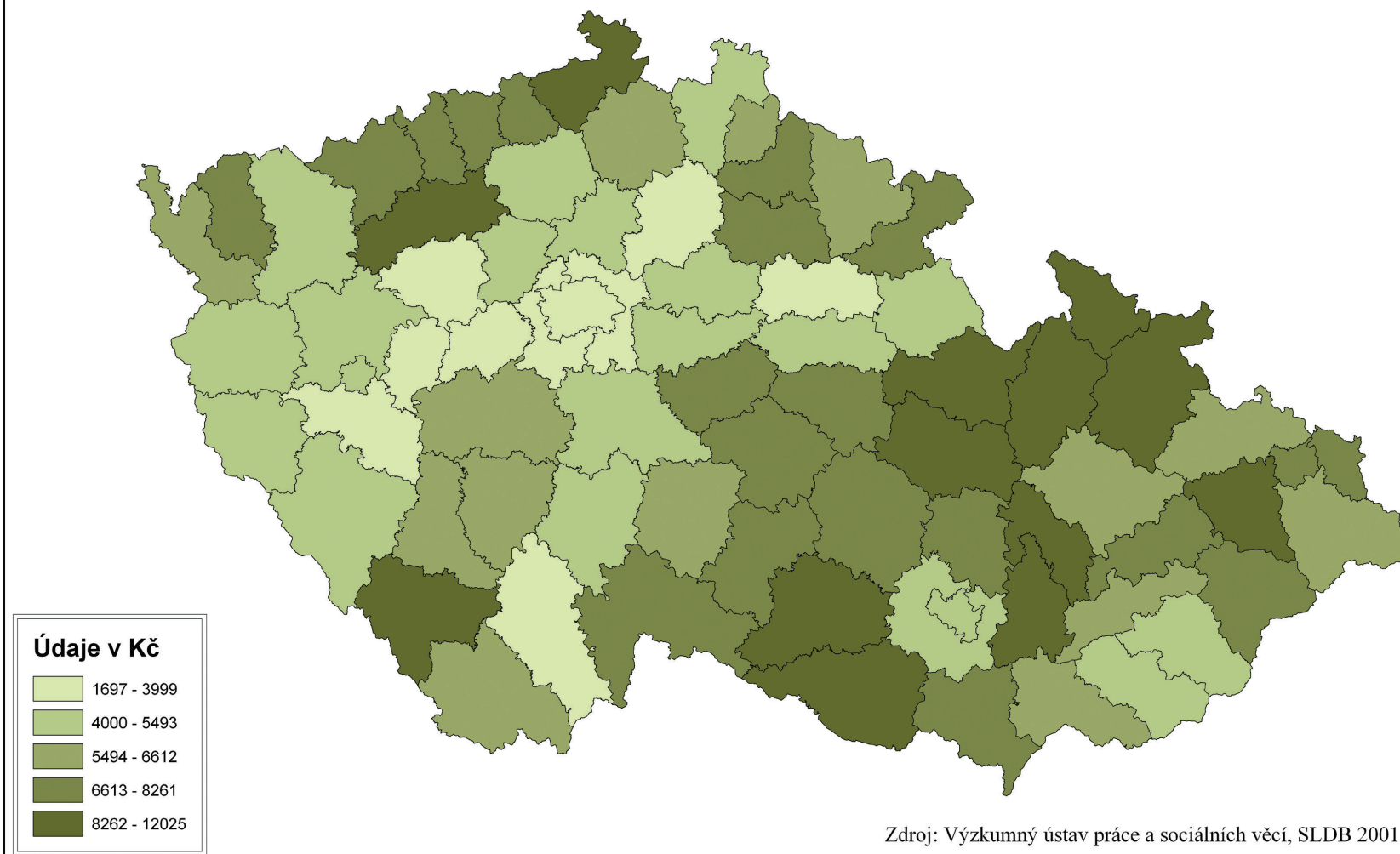
Zdroj: Výzkumný ústav práce a sociálních věcí, vlastní výpočty.

Graf 4: Podíly jednotlivých velikostních kategorií domácností na celkové částce vyplaceného příspěvku na bydlení v prosinci příslušného roku

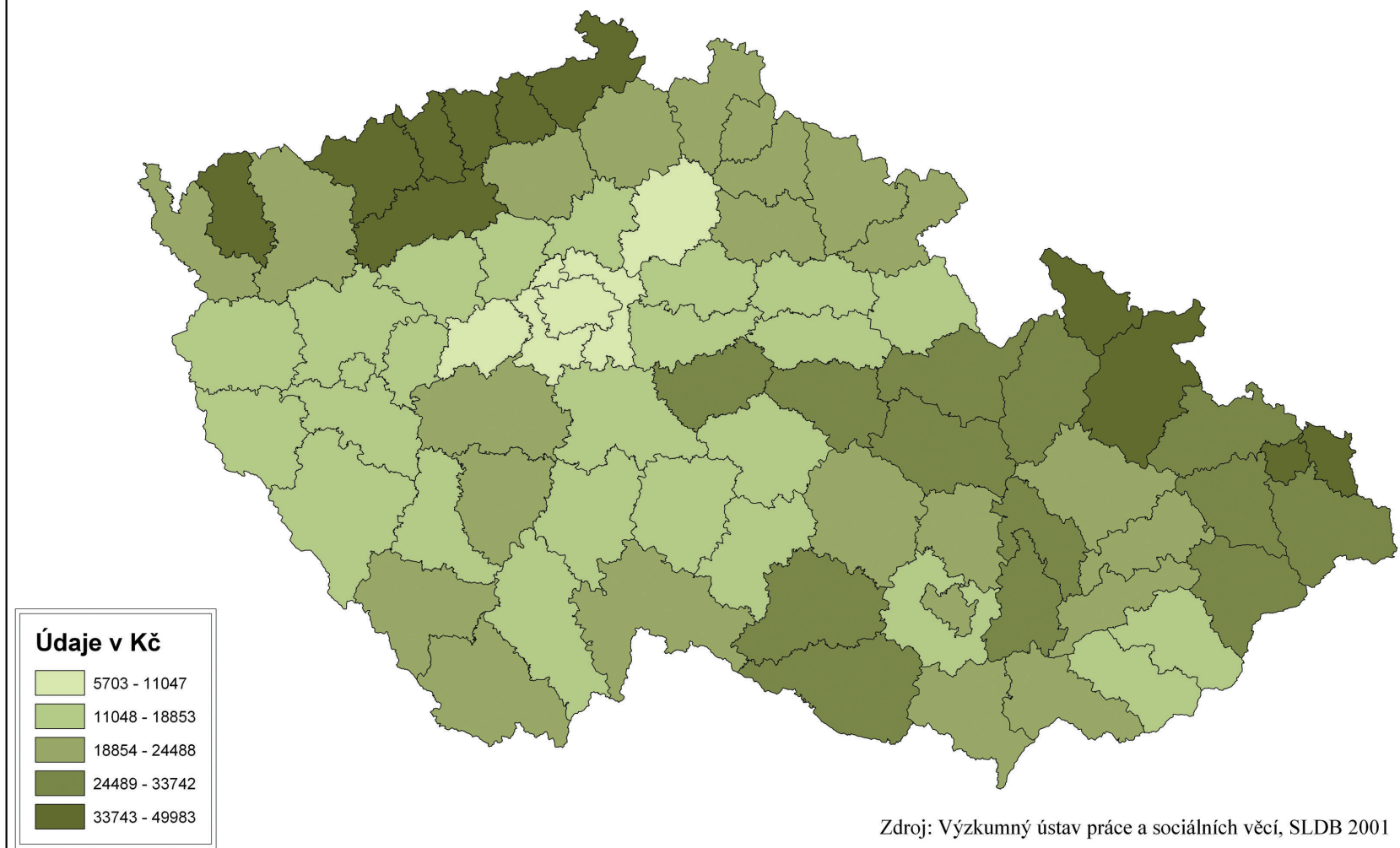


Zdroj: Výzkumný ústav práce a sociálních věcí, vlastní výpočty.

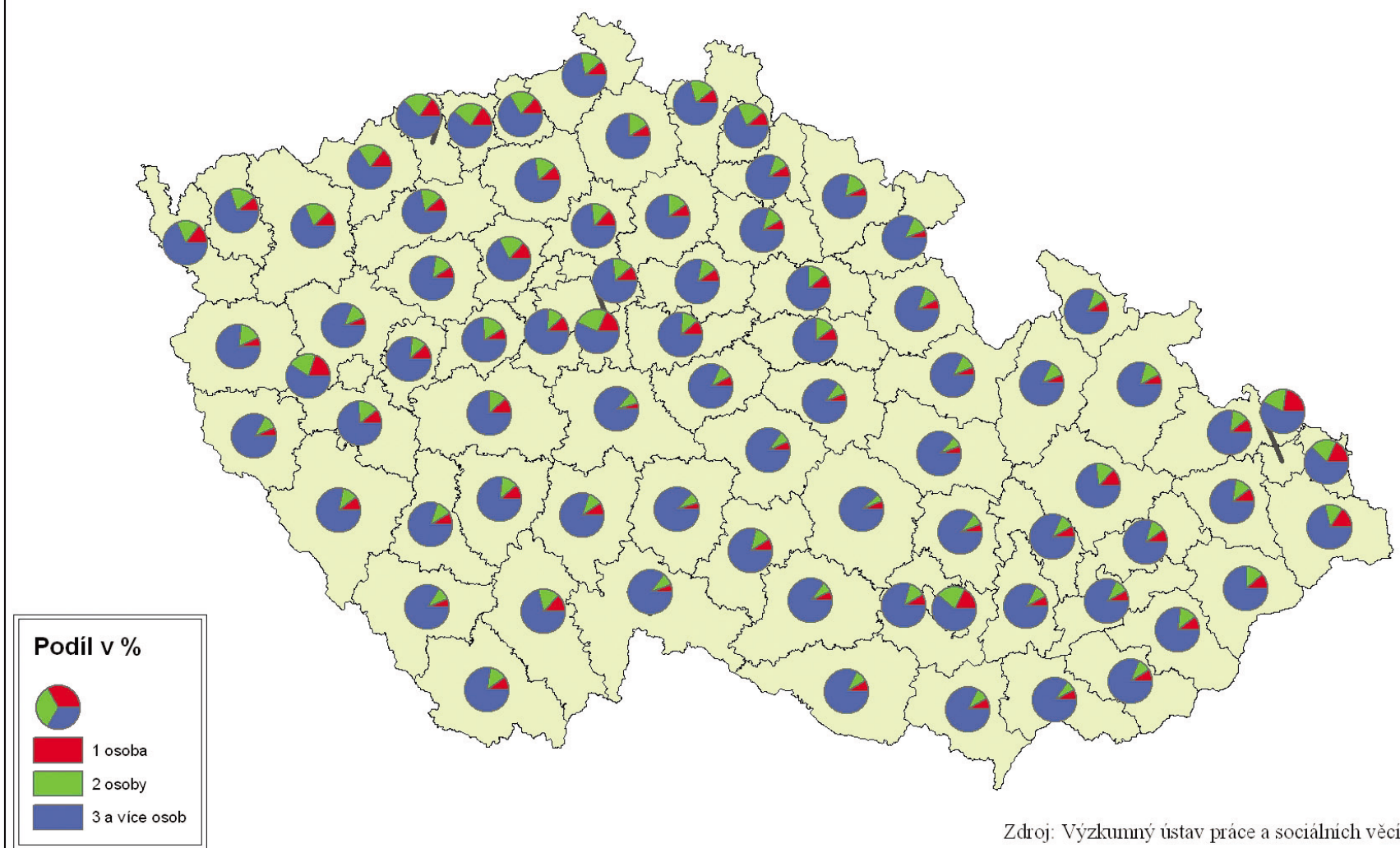
Mapa 6: Částka příspěvku na bydlení připadající na 1 000 obyvatel okresu  
(údaje za prosinec 1996)



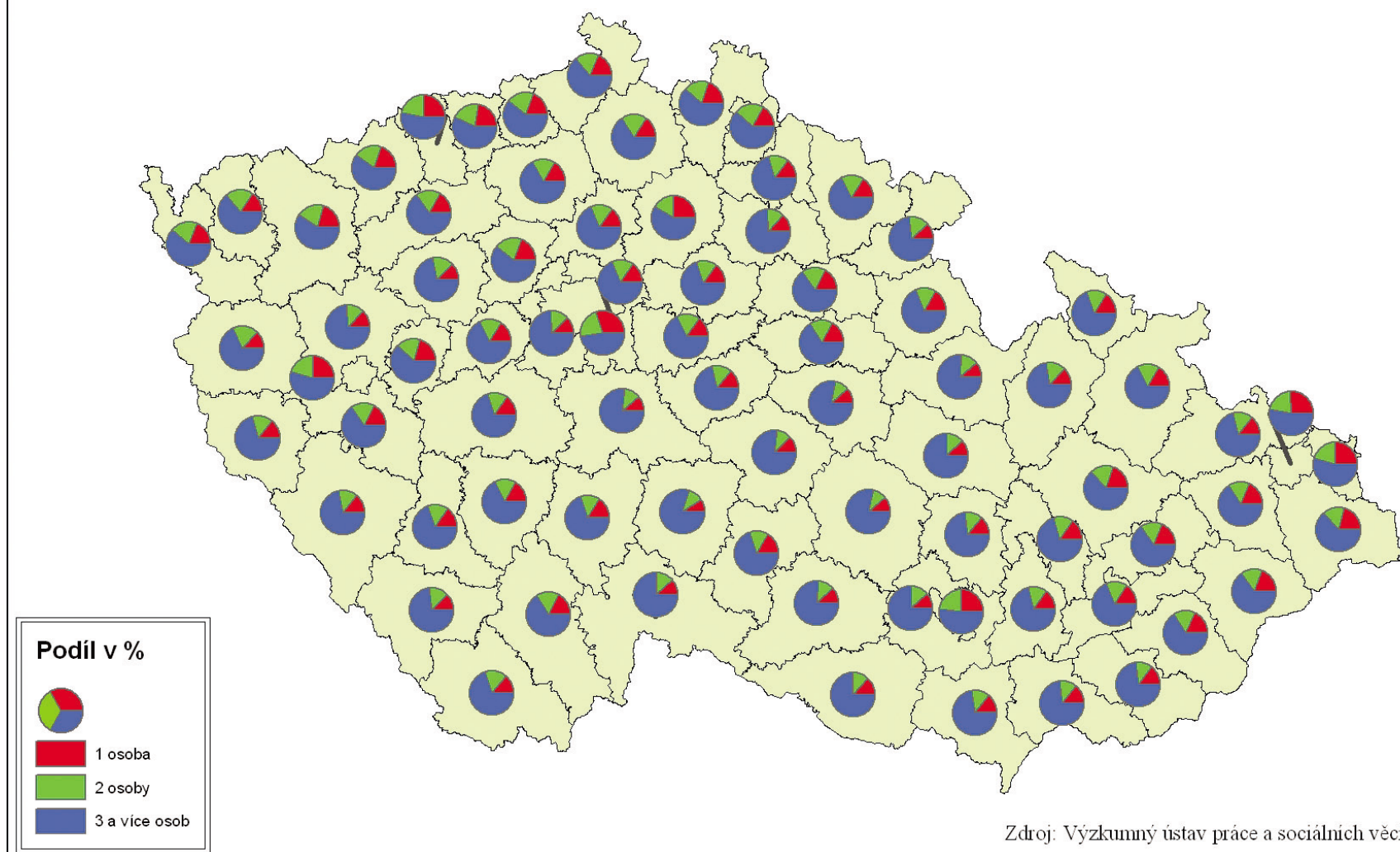
Mapa 7: Částka příspěvku na bydlení připadající na 1 000 obyvatel okresu  
(údaje za prosinec 2002)



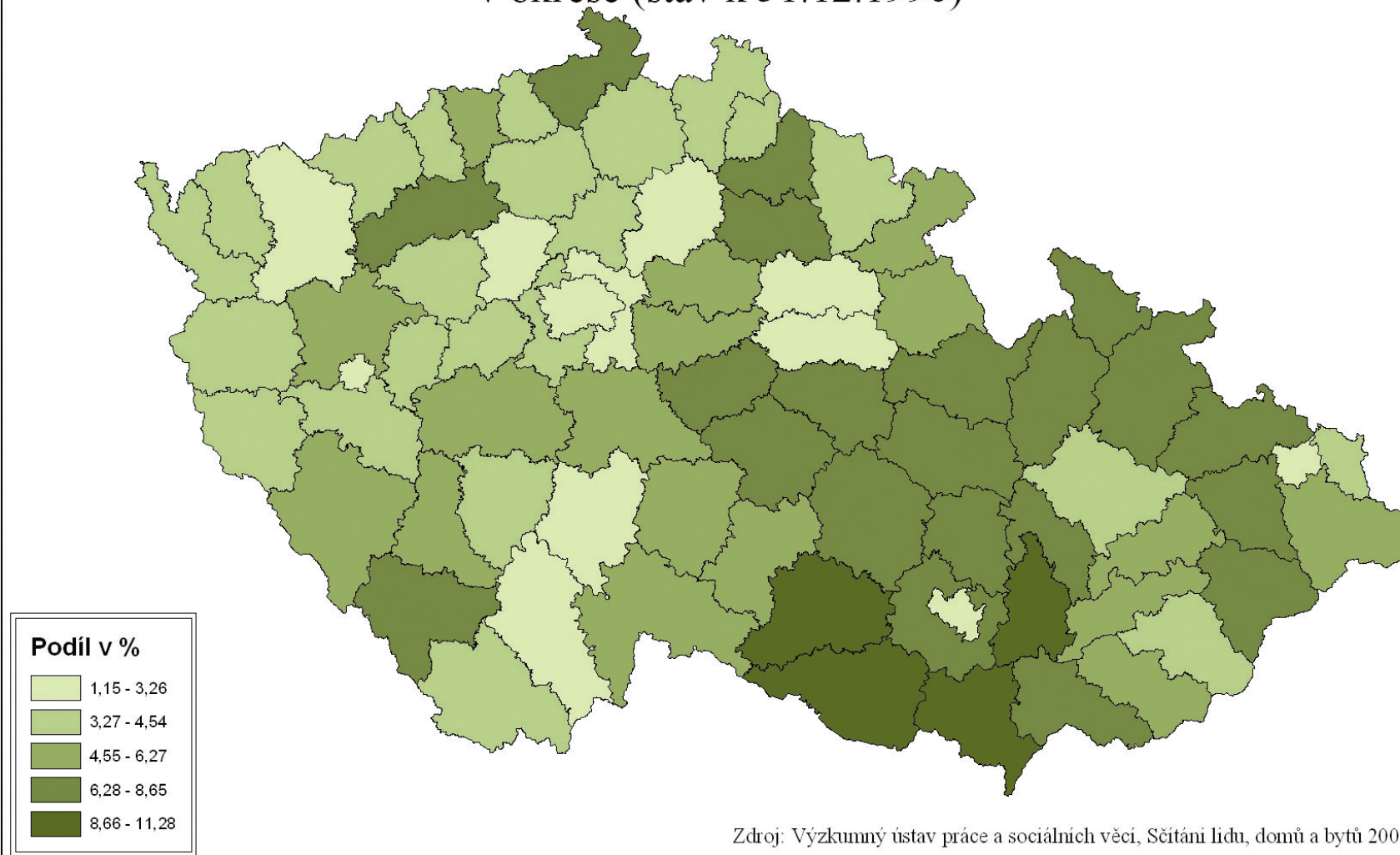
Mapa 8: Podíly domácností pobírajících příspěvek podle počtu osob v domácnosti v roce 1996



Mapa 9: Podíly domácností pobírajících příspěvek podle počtu osob v domácnosti v roce 2002

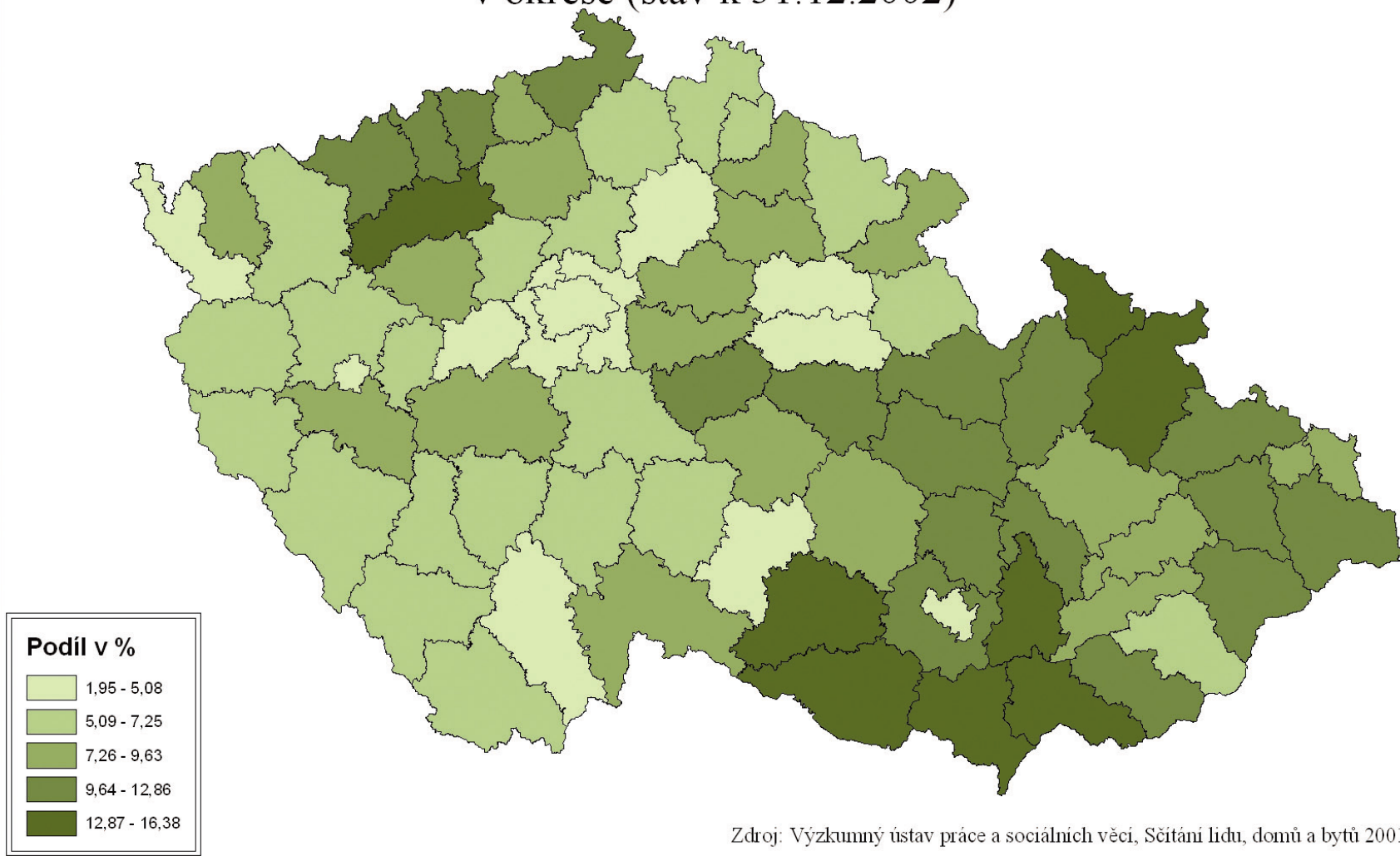


Mapa 10: Podíl domácností pobírajících příspěvek na bydlení s příjmem pod úrovní životního minima na celkovém počtu bytových domácností v okrese (stav k 31.12.1996)

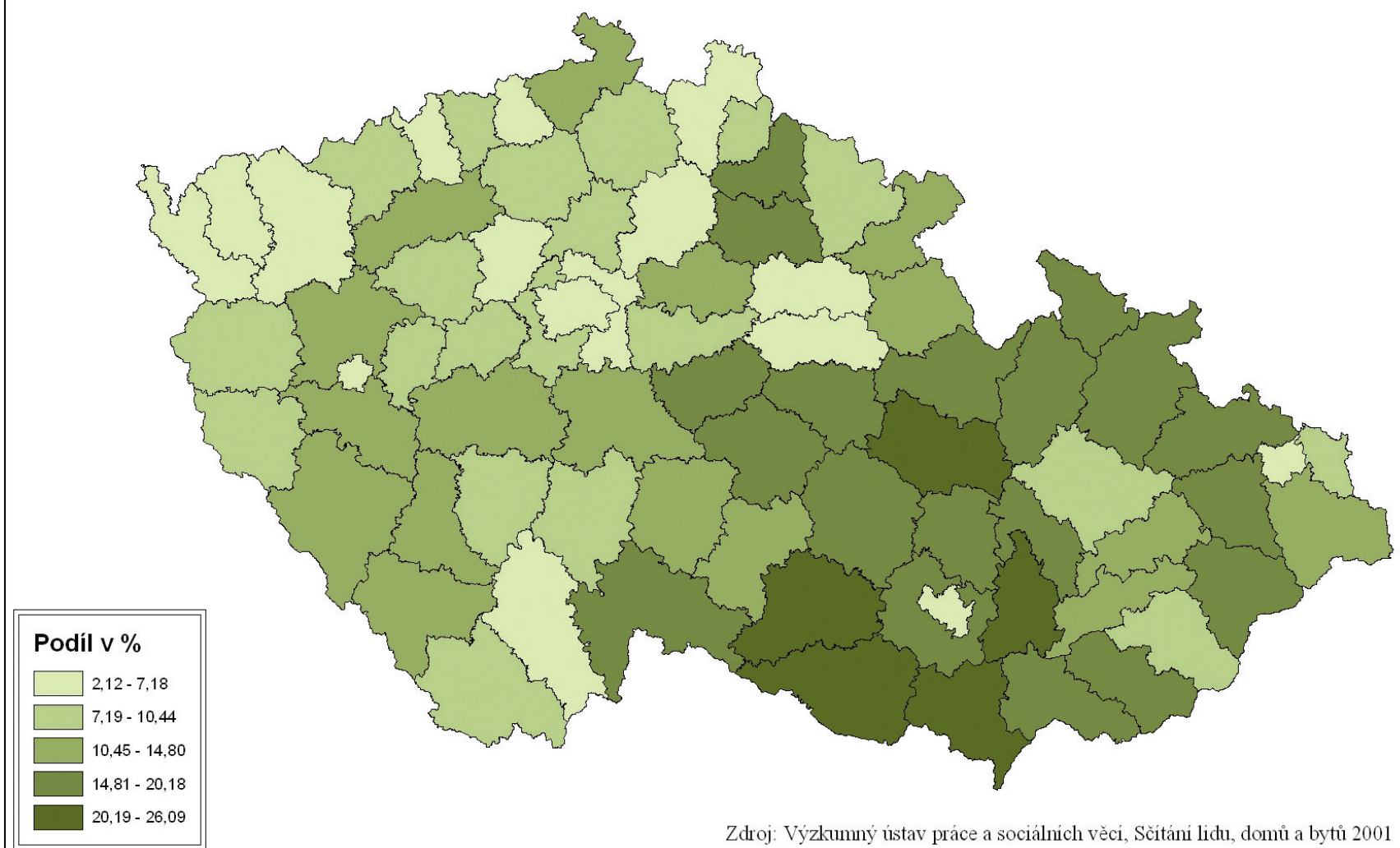




Mapa 11: Podíl domácností pobírajících příspěvek na bydlení s příjmem pod úrovní životního minima na celkovém počtu bytových domácností v okrese (stav k 31.12.2002)



Mapa 12: Podíl počtu příjemců příspěvku na bydlení na celkovém počtu bytových domácností v okrese (stav v prosinci 1996)



Mapa 13: Podíl počtu příjemců příspěvku na bydlení na celkovém počtu bytových domácností v okrese (stav v prosinci 2002)

