

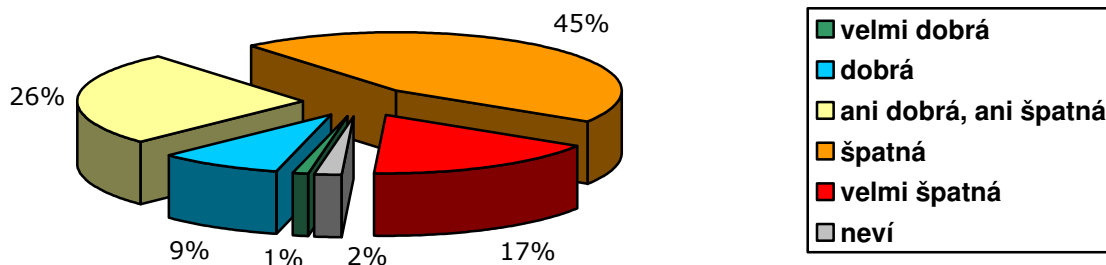
## Občané o hospodářské situaci ČR a o životní úrovni svých domácností – září 2011

### Technické parametry

Výzkum:	<i>Naše společnost 2011, v11-09</i>
Realizátor:	<i>CVVM, Sociologický ústav AV ČR, v.v.i.</i>
Projekt:	<i>Naše společnost – projekt kontinuálního výzkumu veřejného mínění CVVM SOÚ AV ČR, v.v.i.</i>
Termín terénního šetření:	<i>5. – 12. 9. 2011</i>
Výběr respondentů:	<i>Kvótní výběr</i>
Kvóty:	<i>Region (Oblasti NUTS 2), velikost místa bydliště, pohlaví, věk, vzdělání</i>
Zdroj dat pro kvótní výběr:	<i>Český statistický úřad</i>
Reprezentativita:	<i>Obyvatelstvo ČR ve věku od 15 let</i>
Počet dotázaných:	<i>984</i>
Metoda sběru dat:	<i>Osobní rozhovor tazatele s respondentem</i>
Výzkumný nástroj:	<i>Standardizovaný dotazník</i>
Otázky:	<i>EV.10, EV.11, IDE.1</i>
Zveřejněno dne:	<i>29. září 2011</i>
Zpracoval:	<i>Jan Červenka</i>

V rámci zářijového šetření Centrum pro výzkum veřejného mínění SOÚ AV ČR, v.v.i., položilo všem respondentům tři otázky týkající se hodnocení současné ekonomické situace v České republice, výhledu jejího vývoje v nejbližší budoucnosti a hodnocení životní úrovně jejich domácností.

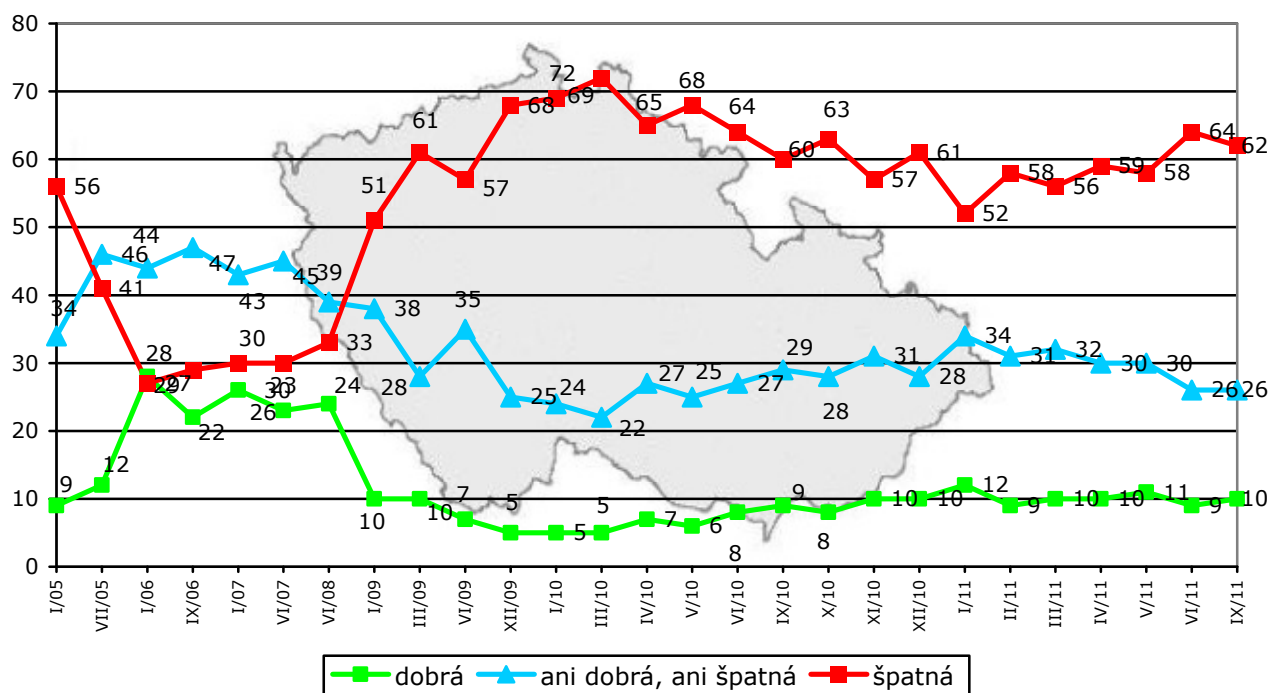
Graf 1: Hodnocení současné ekonomické situace v ČR (%)<sup>1</sup>



<sup>1</sup> Znění otázky: „Jak byste hodnotil současnou ekonomickou situaci v naší zemi? Je podle Vás velmi dobrá, dobrá, ani dobrá ani špatná, špatná, velmi špatná.“

Z výsledku šetření vyplynulo (viz graf 1), že více než třipětinová většina (62 %) české veřejnosti hodnotí současnou ekonomickou situaci v zemi negativně, v tom 17 % ji označilo za „velmi špatnou“ a 45 % za „špatnou“. Naopak příznivé hodnocení současné ekonomické situace se vyskytlo u desetiny dotázaných, kteří ji vesměs charakterizovali jako „dobrou“ (9 %), zatímco odpověď „velmi dobrá“ se vyskytovala jen sporadicky (1 %). Čtvrtina (26 %) občanů považuje současnou ekonomickou situaci v ČR za „ani dobrou, ani špatnou“. Zbývající 2 % oslovených se k tomuto dotazu nedokázala konkrétně vyjádřit a zvolila odpověď „nevím“.

Graf 2: Hodnocení současné ekonomické situace v ČR (%)



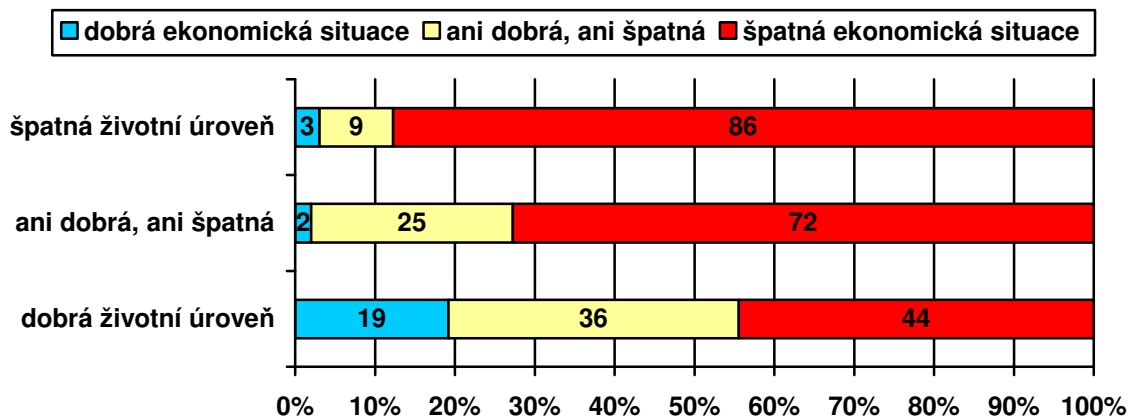
Pozn.: Dopočet do 100 % tvoří odpovědi „nevím“, kategorie „dobrá“ zahrnuje součet podílů „velmi dobrá“ a „dobrá“, kategorie „špatná“ je součtem podílů „špatná“ a „velmi špatná“.

Z časového srovnání, které nabízí graf 2, vyplývá, že oproti předchozímu šetření z června 2011 nedošlo k žádné statisticky významné změně v hodnocení současné ekonomické situace. Aktuální hodnocení je tak poněkud horší, než jaké naše výzkumy zaznamenávaly od ledna do května letošního roku, i když oproti prvnímu pololetí 2010, kdy kritické mínění o ekonomické situaci v souvislosti s probíhající krizí dosahovalo vrcholu, je naopak stále ještě méně nepříznivé. Zároveň současné hodnocení zůstává výrazně horší v porovnání s obdobím let 2005 až 2008.

Podrobnější analýza ukázala, že optimismus v hodnocení současné ekonomické situace zřetelně narůstá s deklarovanou životní úrovní (viz graf 3). Poněkud optimističtěji se o situaci vyjadřují lidé ve věku do 30 let, absolventi vysokých škol, studenti, podnikatelé se zaměstnanci a z hlediska politické

orientace ti, kdo se hlásí k pravici, především pak stoupenci ODS a TOP 09. Naopak relativně pesimističtějšími jsou lidé ve věku nad 60 let, vyučení bez maturity, důchodci, respondenti hlásící se k levici, voliči KSČM, případně lidé, kteří by rozhodně nešli k volbám a kteří nepreferují žádnou stranu.

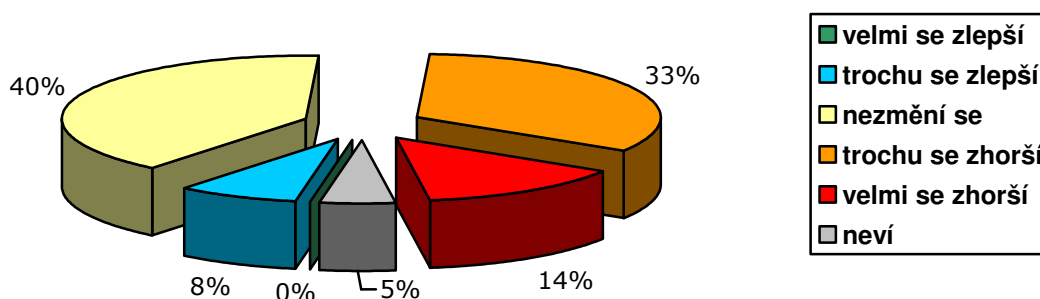
Graf 3: Hodnocení ekonomické situace ČR podle životní úrovně domácnosti (%)



Pozn.: Dopočet do 100 % tvoří odpovědi „neví“, kategorie „dobrá“ zahrnuje součet podílů „velmi dobrá“ a „dobrá“, kategorie „špatná“ je součtem podílů „špatná“ a „velmi špatná“.

Druhá otázka se týkala výhledu dalšího vývoje ekonomické situace v České republice v tomto roce.<sup>2</sup>

Graf 4: Očekávaný vývoj ekonomické situace v tomto roce (%)

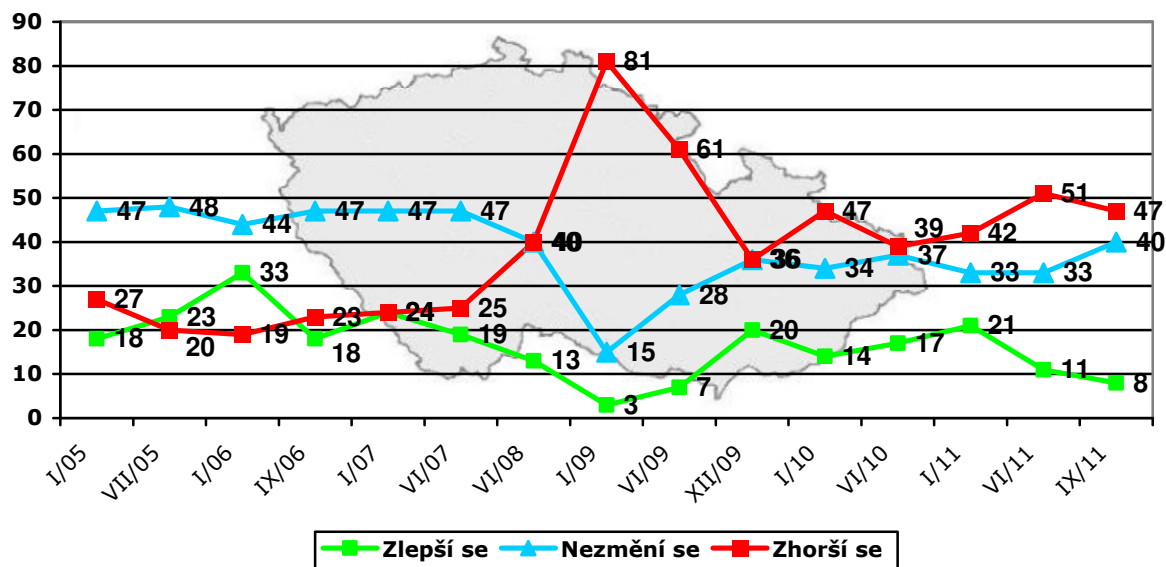


Z výsledku šetření plyne (viz graf 4), že necelá polovina občanů (47 %) počítá se zhoršením ekonomické situace v ČR v tomto roce, přičemž 14 % se domnívá, že se situace „velmi zhorší“, a 33 % předpokládá, že se „trochu zhorší“. Dvě pětiny (40 %) české veřejnosti mají zato, že se ekonomická situace v tomto roce nezmění. Pouze 8 % Čechů se domnívá, že by se ekonomická situace ČR

<sup>2</sup> Znění otázky: „Myslíte si, že ekonomická situace se v České republice v tomto roce velmi zlepší, trochu se zlepší, nezmění se, trochu se zhorší, velmi se zhorší?“

v tomto roce mohla „trochu zlepšit“, výraznější zlepšení v tomto ohledu je očekáváno jen zcela výjimečně na úrovni, kterou v rámci našeho šetření nelze statisticky měřit. 5 % respondentů na otázku nedokázalo jednoznačně odpovědět.

Graf 5: Očekávání ekonomického vývoje v tomto roce – časové srovnání (%)

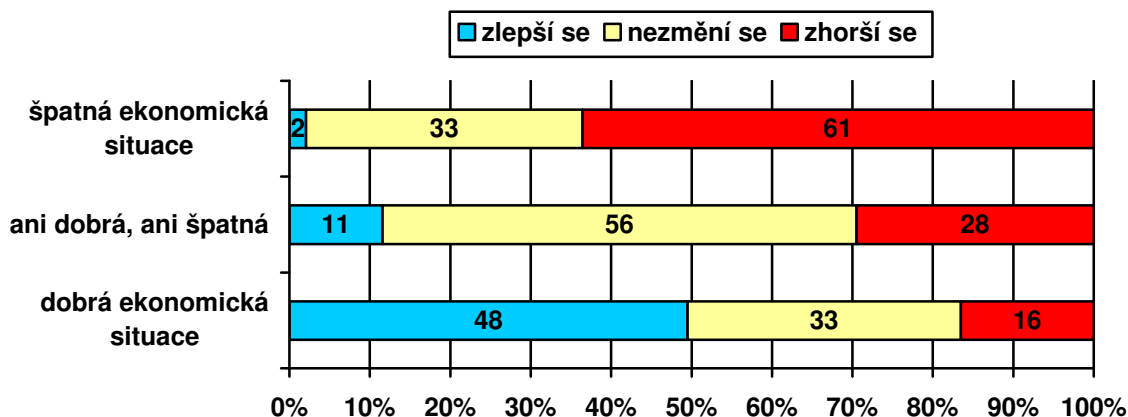


Pozn.: Dopočet do 100 % tvoří odpovědi „neví“. Kategorie „zlepší se“ je součtem podílů „velmi se zlepšit“ a „trochu se zlepšit“, kategorie „zhorší se“ je součtem podílů „trochu se zhoršit“ a „velmi se zhoršit“.

Jak ukazují výsledky v grafu 5, oproti předchozímu šetření z června tohoto roku vzrostl podíl dotázaných, kteří neočekávají v tomto roce změnu ekonomické situace, o sedm procentních bodů, což se na druhé straně projevilo mírným poklesem podílů očekávajících zhoršení (o čtyři procentní body) i zlepšení (o tři procentní body). Celkově jsou názory na nejbližší vývoj ekonomické situace u nás pesimističtější než na začátku tohoto roku.

Podrobnější analýza ukázala, že očekávání vývoje ekonomické situace je velmi silně propojené s hodnocením současného stavu (viz graf 6). Ti, kdo současnou ekonomickou situaci hodnotí pozitivně, nejčastěji předpokládají další zlepšení, ti, kteří ekonomickou situaci hodnotí jako „ani dobrou, ani špatnou“, si nejvíce myslí, že se tato situace nezmění, přičemž předpokládané zhoršení u nich převažuje nad zlepšením, a lidé vnímající současnou ekonomickou situaci kriticky většinou čekají zhoršení. Pokud jde o sociodemografické rozdíly, relativně příznivěji na další vývoj ekonomické situace pohlízejí mladí ve věku 15 až 19 let, absolventi vysokých škol, dotázaní hodnotící životní úroveň své domácnosti jako dobrou, studenti a učni, lidé, kteří se politicky hlásí k pravici nebo k pravému středu, a voliči ODS nebo TOP 09. Naopak skeptičtějšími v tomto ohledu jsou lidé ve věku nad 60 let, vyučení a středoškoláci bez maturity, ti, kdo životní úroveň své domácnosti hodnotí jako špatnou nebo jako „ani dobrou, ani špatnou“, důchodci, lidé, kteří sami sebe politicky řadí na levici nebo na levý střed, a stoupenci KSČM či ČSSD.

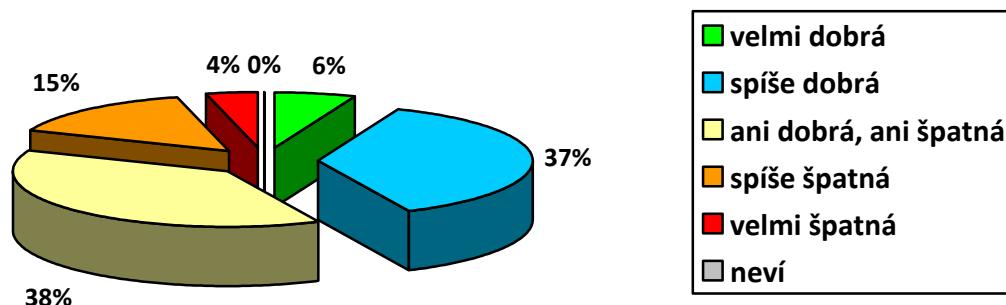
Graf 6: Výhled vývoje ekonomické situace v tomto roce podle hodnocení současné ekonomické situace (%)



Pozn.: Dopočet do 100 % tvoří odpovědi „neví“. Kategorie „dobrá ekonomická situace“ zahrnuje součet podílů „velmi dobrá“ a „dobrá“, kategorie „špatná ekonomická situace“ je součtem podílů „špatná“ a „velmi špatná“. Kategorie „zlepší se“ představuje součet podílů „velmi se zlepší“ a „trochu se zlepší“, kategorie „zhorší se“ zahrnuje podíly „trochu se zhorší“ a „velmi se zhorší“.

Třetí otázka se týkala hodnocení životní úrovně samotných domácností, v nichž respondenti žijí.

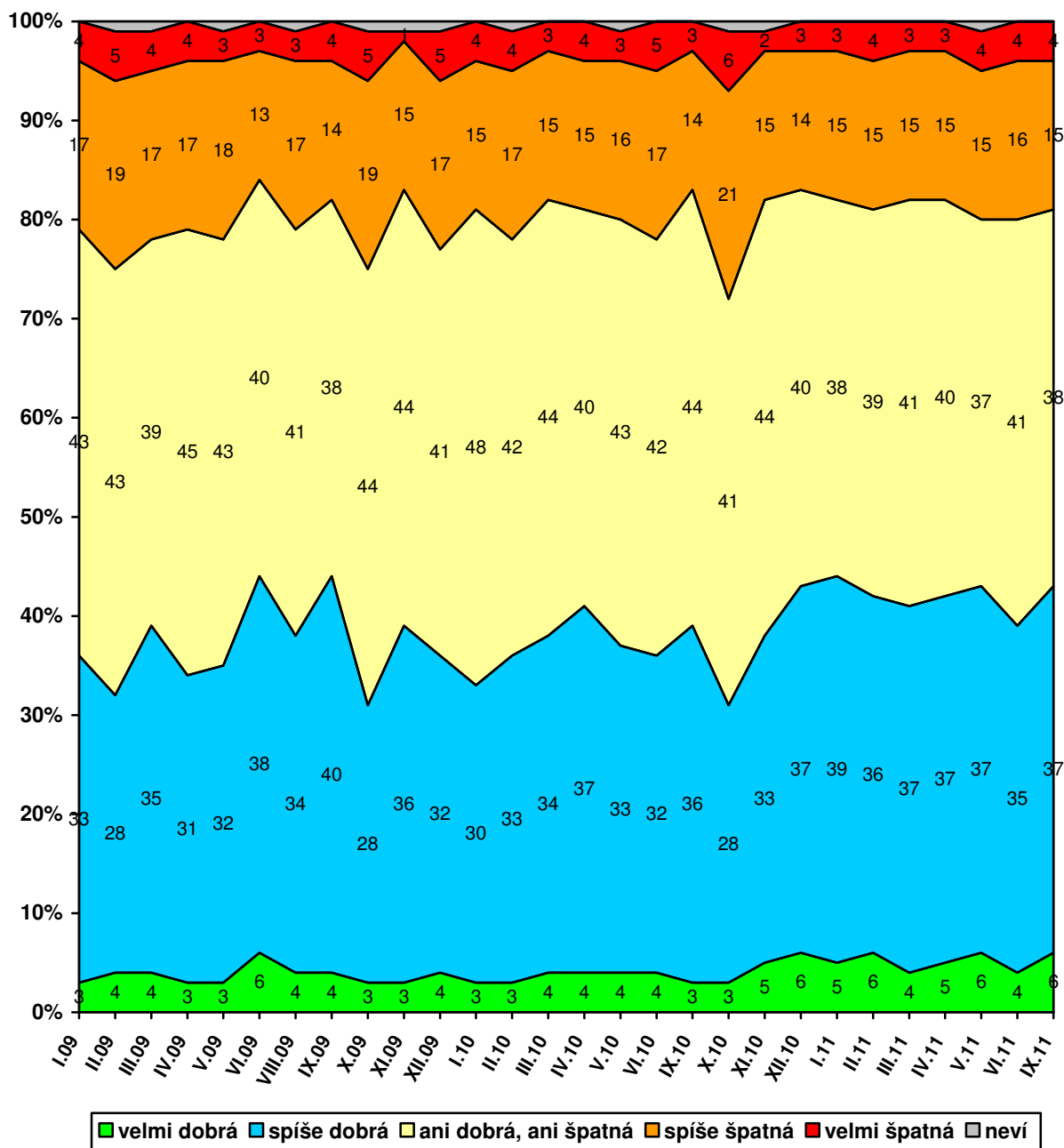
Graf 7: Subjektivní hodnocení životní úrovně vlastní domácnosti<sup>3</sup> (%)



Jak ukazují výsledky v grafu 7, více než dvě pětiny (43 %) lidí mají podle vlastního vyjádření dobrou životní úroveň své domácnosti, z toho 6 % ji hodnotí jako „velmi dobrou“ a 37 % jako „spíše dobrou“. Naopak za špatnou považuje životní úroveň své domácnosti asi pětina (19 %) českých občanů, když 15 % ji označilo za „spíše špatnou“ a 4 % za „velmi špatnou“. Necelé dvě pětiny (38 %) pak životní úroveň své domácnosti charakterizují jako „ani dobrou, ani špatnou“.

<sup>3</sup> Znění otázky: „Považujete životní úroveň Vaší domácnosti za velmi dobrou, za spíše dobrou, ani dobrou, ani špatnou, za spíše špatnou, nebo za velmi špatnou?“

Graf 8: Subjektivní hodnocení životní úrovně vlastní domácnosti – časové srovnání (%)



Jak ukazují údaje zachycené v grafu 8, oproti předchozímu výzkumu z června 2011 došlo v pohledu na životní úroveň domácností k mírnému nárůstu příznivého hodnocení (v součtu podílů „velmi dobrá“ a „spíše dobrá“ o čtyři procentní body). Hodnocení se tak prakticky vrátilo na úroveň, kterou naše šetření zaznamenalo bezprostředně před tím v květnu 2011. V porovnání s loňským zářím je v současnosti poněkud nižší podíl těch, kdo volili středovou variantu odpovědi „ani dobrá, ani špatná“. Ostatní rozdíly se pohybují v rámci statistické chyby.

Z podrobnější analýzy dat na základě sociodemografických a jiných třídících znaků vyplývá, že hodnocení životní úrovně se zlepšuje s rostoucím příjmem či stupněm dokončeného vzdělání respondenta a naopak se zhoršuje se zvyšujícím se věkem. Ke spokojenější části obyvatel patří studenti, vysoce kvalifikovaní odborní nebo vedoucí pracovníci, nižší odborní pracovníci, podnikatelé se zaměstnanci, potenciální voliči ODS či TOP 09 a ti, kdo se na pravolevé škále politické orientace hlásí k pravici. Skupiny vnímající svou životní úroveň méně příznivě tvoří především důchodci, nezaměstnaní, lidé pracující v dělnických profesích, stoupenci KSČM, dotázaní, kteří se nehlásí k žádné politické straně a kteří by se neúčastnili případných voleb do Poslanecké sněmovny, a lidé, kteří sami sebe politicky řadí k levici či k levému středu.