

Editorial

Vážené čtenářky, vážení čtenáři,

V životě každého člověka jsou období, kdy jeho samotná existence vyžaduje intenzivní práci jiné osoby. Jednoznačně se jedná o rané dětství, přičemž období, kdy dítě k životu potřebuje péči dospělých se v historii stále prodlužuje. Dále se může jednat o období nemoci a s ní spojené krátkodobé či dlouhodobé nemohoucnosti, a v závěru života období, kdy je stárnoucí člověk již odkázán na péči druhých. Zároveň se všichni potenciálně můžeme na delší či kratší dobu stát pečovateli – o naše děti, o naše prarodiče či rodiče a další příbuzné. Všichni navíc v určitých etapách našeho života můžeme potřebovat pomoc institucí poskytujících péči, ať už jako osoby péči vyžadující nebo jako pomoc v situaci, kdy péči někomu poskytujeme. Toto číslo Sociowebu je zaměřeno na problematiku péče z široké perspektivy: péče o malé děti a péče o seniory, péče formální a neformální, či na institucionální podmínky péče a kombinování placené práce a péče.

Péči chápeme jako komplex skládající se z různých prvků: na straně jedné **z institucionálních podmínek péče** o závislé, mateřství, otcovství či náhradní rodičovské péče, což zahrnuje i legislativní kontext rodičovské a mateřské dovolené a s nimi spojených příspěvků, finanční a prostorovou dostupnost institucí poskytujících péči a institucionální podmínky kombinování péče a placené práce; a na straně druhé **z každodenních praktik pečování**, zahrnujících i skupinově či kulturně specifické pečovatelské praktiky (např. péče v neúplných rodinách, v homosexuálních rodinách, v etnicky minoritních rodinách atp.). Zaměřujeme se přitom na společenskou péči a vynecháváme péči zdravotní, která není předmětem našich výzkumů.

Péči přitom chápeme jako jedno ze „sociálních práv“ podle známého konceptu T. H. Marshalla. Občanství podle tohoto pojetí nezahrnuje jen občanská práva a povinnosti, ale také příležitosti a podmínky, které mohou budto podřývat či naopak podporovat dosažení statusu plného občanství. To, zda je o nás v určitých životních etapách dostatečně pečováno, či zda máme potřebnou podporu při péči o druhé, také významně určuje naši míru začlenění do společnosti.

Články tvořící toto číslo Sociowebu se dotýkají tří oblastí problematiky péče. Nejprve se jedná o téma péče o (malé) děti. Na tomto typu péče jednoznačně závisí reprodukce společnosti a

obecně pokračování lidského rodu. Příspěvek Lenky Formánkové se zabývá otázkou, jak vnímají rodiče, pracující ve větší české firmě, napětí mezi požadavky placené práce a rodinnými pečovatelskými povinnostmi. Ukazuje, že i ve firmě formálně poskytující možnost flexibilně kombinovat práci a rodinu prostřednictvím částečných úvazků či práce z domova se zejména ženy – matky potýkají s obrovským tlakem ústícím zpravidla v pocity viny z vlastní nedostatečnosti v péči o děti. Články Aleny Křížkové a Hany Maříkové se věnují institucionálním podmínkám péče o malé děti v České republice, konkrétně důsledkům změn v úpravě mateřské a rodičovské „dovolené“ pro ženy (Alena Křížková) a pro muže (Hana Maříková). Alena Křížková poukazuje na neefektivitu zvýšení limitů částek peněžité podpory v mateřství pro ženy s vyššími příjmy jako opatření pro zvýšení porodnosti a ukazuje naopak na nutnost řešit podmínky kombinace placené práce a pečovatelské práce. Hana Maříková argumentuje, proč současné nastavení nemotivuje či dokonce znevýhodňuje muže – otce v oblasti péče o děti. Článek Hany Haškové pak podrobněji analyzuje institucionální podmínky péče o malé děti v ČR, s přihlédnutím ke změnám v konstrukci rodičovského příspěvku a v dostupnosti zařízení kolektivní péče o děti.

Další oblastí, která začíná být stále více diskutovaná a o které vzhledem k fenoménu „stárnutí populace“ ještě jistě mnoho uslyšíme, je otázka péče o seniory. Této problematice se věnují dva příspěvky. Jaroslava Hasmanová Marhánková ve svém textu analyzuje genderové souvislosti péče o stárnoucí rodiče a ukazuje, že přes určité výjimky je tato péče převážně „ženskou záležitostí“. Eva Gregorová a Lucie Vidovičová na základě svého výzkumu ukazují, jak čeští senioři a seniorky vnímají špatnou či nedostatečnou péči jako diskriminující.

Závěrečné dva články se zaměřují na péči v rodinách, které neodpovídají většinově definované normě rodiny. Radka Dudová ve svém příspěvku zpochybňuje některé stereotypy a v médiích šířené mýty o rodinách osamělých matek, a Zdeněk Sloboda představuje homosexuální rodičovství jako prostor pro redefinici rodiny a rodičovství a zároveň alternativu ústavní péči o děti.

Radka Dudová

radka.dudova@soc.cas.cz

Práce na tomto čísle byla kromě grantů uvedených speciálně u každého článku podpořena projektem „Podpora společenské akceptace a efektivního prosazování genderové rovnosti ve veřejné sféře“ (AV ČR, č. grantu 1QS700280503).

Téma příštího čísla, připravovaného oddělením Sociologický datový archiv, bude věnováno problematice archivace a managementu dat.

«Teorie pro všechny»

»

Péče – zdroj frustrace pracujících rodičů?¹

klíčová slova: gender, rodičovství, práce

Pracovní aktivita žen se stala v posledních desetiletích ve většině evropských států nejen normou, ale i ekonomickou nutností. Jen málo rodin si dokáže udržet odpovídající životní standard z jednoho platu. Přístupem žen na trhu práce se sice rozšířily jejich možnosti v oblasti profesní kariery, v otázce péče o děti ale ženy zůstávají primárními pečovatelkami. Profesní plány žen jsou často ovlivněny stereotypy o odpovídající míře pracovního zapojení matky v závislosti na věku dítěte. Čím mladší dítě, tím spíše by matka měla rezignovat na svoje kariérní aspirace. Ze šetření Aleny Křížkové (2006) vyplývá, že společenská norma očekává od matek dětí do čtyř let věku plnou angažovanost v pečovatelské roli. V období nástupu do povinné školní docházky by matky měly volit zkrácené pracovní úvazky.

Nerovný kompromis mezi pracovními a osobními závazky

Americká socioložka Arlie Hochschild (2001) v knize „The Time Bind“ přináší analýzu dopadu zvyšujících se nároků zaměstnavatelů na ochotu zaměstnanců obětovat rodinný život práci. Autorka na základě analýzy chování zaměstnanců nejmenované severoamerické společnosti našla rozpor mezi obecnou firemní ideologií v otázce programů sladění práce a rodiny a panující firemní kulturou či praxí. Firma sice nabízí programy sladění práce a rodiny, v kompetitivní, na výkon zaměřené firemní kultuře je však jejich využívání pro kariérní postup riskantní. Přesto, že v hodnotovém

¹ Práce na tomto článku byla podpořena projektem „Procesy a zdroje genderových nerovností v pracovních drahách žen v souvislosti s proměnou české společnosti po roce 1989 a členstvím ČR v EU“ (GA AV ČR, č. IA700280804).

žebříčku rodičů stojí děti na prvním místě, čas jim věnovaný tomu neodpovídá. V důsledku „strachu“ ubrat čas strávený v práci ve prospěch péče vzniká paradox mezi tím, co rodiče chtějí a jak se skutečně chovají. Nedostatek času pro rodinu vnímají rodiče jako selhání ve své pečovatelské roli. Pracoviště se pak paradoxně stává místem, kde mohou spíše načerpat emoční podporu, cítit se ocenění a kompetentní.

V tomto článku budu na základě vlastního výzkumu hledat odpověď na otázku, do jaké míry napětí mezi rodinou a prací vnímají rodiče v prostředí české firmy.

Frustrace a kompromisy práce a péče v českém firemním prostředí

Výzkum firemního prostředí byl proveden kvalitativní technikou v jedné z největších potravinářských firem na českém trhu. Její filiálky můžeme nalézt po celé Evropě i v dalších částech světa. V české administrativní centrále národní pobočky pracovalo v době sběru dat téměř 550 zaměstnanců. Firma nabízí relativně širokou škálu alternativních pracovních úvazků. Pečující osoby si mohou volit mezi prací na zkrácený úvazek, prací z domova a kombinací těchto dvou režimů. Zároveň mohou všichni zaměstnanci využívat flexibilní pracovní dobu. To znamená, že mají fixně určenou dobu přítomnosti na pracovišti v rozsahu šesti hodin, zbytek pracovní doby mohou vykonávat před nebo po této „jádrové“ pracovní době.

K polostrukturovaným rozhovorům jsem přizvala zaměstnanke/kyně, kteří/ktelé vychovávali děti předškolního věku. Zajímalo mě, jakým způsobem se vyrovnávají s potřebou kombinovat relativně náročnou práci a rodinné závazky. Při rozhovorech jsem zjistila, že situace matek a otců pracujících a pečujících o děti předškolního věku se výrazně liší. Obě skupiny jsou vystaveny „dvojitému“ tlaku povinnosti pracovat i pečovat. Výrazně větší nároky ze strany rodiny však spočívaly na matkách. I vysoce pracovní vytížené ženy byly v domácnosti postaveny do tradičně pečovatelské role na rozdíl od mužů, kteří se svým malým dětem věnovali mimo víkendové volno minimálně.

Práce jako volba, péče jako povinnost?

Pracující matky, se kterými jsem ve firmě hovořila, neměly v rodině reálnou možnost volby mezi mateřstvím na plný úvazek a prací na plný úvazek. Prostor pro volbu poskytovalo pouze rozhodnutí, zda zůstat v domácnosti alespoň do konce rodičovské dovolené nebo odejít do práce. Zajištění péče o dítě ale zůstává většinou pouze na bedrech matky. Ženy, které chtějí nejen pečovat o děti, ale také se profesně uplatnit, proto využívají zkrácených a kombinovaných pracovních úvazků. Nerovnou redistribucí povinností v domácnosti popisuje šestatřicetiletá Věra, která ve firmě pracuje na 3/4 úvazku. Zároveň pečuje o dvě děti ve věku čtyři a pět a půl roku, je vdaná, s manželem žijí ve společné domácnosti. Pracovní úvazek má rozdělený tak, že tři dny v týdnu chodí do kanceláře a jeden pracovní den pracuje z domova.

„Tak, jako automaticky...když jsem se rozhodla mít děti, tak jsem musela počítat s tím, že jde v podstatě jen o to, jak já si to srovnám. Bud' budu doma a budu se teda starat o děti, to je samozřejmý, co bych jinak dělala. Nebo půjdu do práce, ale musím si to uzpůsobit tak, abych se stejně dokázala sama postarat o ty děti (Věra).“

Stereotypní očekávání vůči ženám považují některé komunikační partnerky za nespravedlivé. Jsou však s tradičním společenským řádem smířeny jako s realitou, se kterou se musí vyrovnat. Rovnocenně sladění rodinné a pracovní závazky představují pro většinu žen nedostižnou metu. Tlak náročných pracovních úkolů nutí ženy, se kterými jsem hovořila, do práce v tzv. nesociálních hodinách – o víkendech a v nočních hodinách.

Tricetisedmiletá manažerka Karla, matka dvou dětí v předškolním věku, se snaží zvládat vedoucí práci v režimu polovičního úvazku. Náročné pracovní úkoly, které vykonává, ale vyžadují více úsilí a času.

„...v podstatě nestíhám práci dělat za ten časový úsek, na který teda pracuji. A potom to dělám tak, že pracuji po večerech doma a není to úplně ono...Pořád přemýšlíte, jak ty děti dáte rychle do postele, abyste mohla pracovat atd. Vlastně já jsem tady tolik hodin, že bych i pokryla ten plný úvazek, ale nemůžu jít na plný úvazek, protože se strašně bojím, že toho na mě bude nakládáno ještě víc...(Karla).“

Podobné pocity frustrace z nedostatku času věnovaného rodině popisovali i otcové, se kterými jsem ve firmě mohla hovořit. Pavel, třicetiletý vedoucí divize by se rád věnoval více dětem, ale pracovní povinnosti mu to umožňují více méně pouze o víkendu. Má natolik časově náročné pracovní úkoly, že během týdne o děti pečují manželka a on je vidí pouze ráno a pak před usnutím.

„...já většinou hned ráno odjíždím, v současný době je to tak, že odvážím dítě do školy a do školky...chtějí aktivního tatínka, a pak odjíždím do práce a je pravda, že se teda vracím pozdě večer. A většinou to dělám tak, abych je ještě chytil před tím, než půjdou spát (Pavel).“

Podobně jako ve výzkumu Arlie Hochschild (2001) se ukazuje, že silná firemní kultura vytváří tlak na to, aby zaměstnanci/kyně demonstrovali/y svoji loajalitu a oddanost dlouhými hodinami přesčasů. Z důvodu přesčasových hodin strávených v práci trpí rodiče, se kterými byly vedeny rozhovory, pocitem neustálého nedostatku času. Skloubení práce, která je zdrojem osobní seberealizace a péče o děti, představuje dilema mnoha matek. Tradiční roli primární pečovatelky vnímají ženy, se kterými jsem hovořila, jako samozřejmost a radost. Zároveň ale nacházejí pocit realizace ve svém zaměstnání. Snaha skloubit obojí často vede k tomu, že se pro ně domácnost stává dalším pracovištěm, kde většinu času bojují s pocity viny vůči svým blízkým.

Závěrem

Napětí mezi časovými požadavky práce a rodinnými závazky pociťují oba rodiče, otcové i matky. Ženy, se kterými jsem hovořila, se ale potýkají s výrazně větším tlakem, protože na nich zůstává závazek péče o děti a domácnost. Kooperace na výchově ze strany otce na chodu domácnosti a péči o děti má charakter „záskoku“ o víkendech. V situaci, kdy v České republice téměř neexistují zařízení péče o děti mladší tří let, se snaha sladit rodinné a pracovní závazky stává pro ženy zdrojem neustálé frustrace.

Ženy se stereotypními očekáváními často nesouhlasí. Přesto ve svých vlastních rodinách neinicují diskuse o tom, že by otec, alespoň po omezenou dobu, zastával roli primárně pečující osoby. Podobně ojedinělé jsou snahy o vyrovnané rozdělení péče o děti a domácnost. Neochota manžela participovat na péči o děti a domácnost přitom představuje jednu z hlavních bariér úspěšného sladění pracovních a rodinných závazků (Křížková 2006, 2007).

Ženy tedy nesou odpovědnost za fungování domácnosti nezávisle na tom, zda jsou nebo nejsou zaměstnány a zda mají nebo nemají partnera. Oproti tomu otcové se angažují v placeném zaměstnání a péči přenechávají během pracovního týdne na svých partnerkách. Mohou tak naplňovat a dále reprodukovat zvyšující se požadavky na časovou flexibilitu pracujících.

Situace se tak podobá začarovanému kruhu. Ženy přizpůsobují své plány nebo pracovní úvazek rodinným povinnostem. Oproti tomu muži uzpůsobují svůj osobní život pracovním závazkům. Zjednodušeně řečeno, čím více muži pracují, tím více musí ženy pečovat a omezovat svoje pracovní nasazení.

Lenka Formánková

lformankova@gmail.com

Literatura:

Beck, U. 1992. *Risk Society: Towards the New Modernity*. London: Sage.

Hochschild, A. 2001. *The Time Bind*. New York: Henry Holt & Co.

Křížková, A. 2006. „Organizace a zvládání pracovního a rodinného života současných rodičů.“ Pp. 35 – 50. In: Křížková (ed.) *Pracovní a rodinné role a jejich kombinace v životě českých rodičů: plány versus realita*. Sociologické studie/Sociological Studies 06:14. Praha: Sociologický ústav AV ČR.

Křížková, A. 2007. „Nepříliš harmonická realita. Rodičovské kombinace práce a péče v mezích genderové struktury současné české společnosti“. Pp. 60 – 67. In: *Gender, rovné příležitosti, výzkum*, 8 (2). Praha: Sociologický ústav AV ČR.

»

K čemu je dobrá vyšší mateřská pro ženy s vyššími příjmy a co neřeší?²

klíčová slova: gender, rodičovství, práce

S novelou zákona o nemocenském pojištění, která začne platit od 1.1.2009, dochází i ke změně resp. ke zvýšení redukčních hranic pro výpočet výše peněžitě pomoci v mateřství.³ Nově jsou podobně jako u výpočtu dávek nemocenského pojištění stanoveny namísto dvou tři redukční hranice, z nichž se vypočítává měsíční částka peněžitě pomoci v mateřství (mateřský příspěvek). Je to jistě dobrá zpráva pro ženy, které plánují narozit dítě. Ne však pro všechny a dokonce ani ne pro většinu z nich. Tato změna se v podobě zvýšení měsíčního mateřského příspěvku dotkne pouze žen, jejichž hrubá měsíční mzda je vyšší než 18 500 Kč. Jakého podílu českých žen se tato změna bude týkat a co má být cílem tohoto zvýšení?

Předně je třeba upozornit na to, že se zatím zřejmě nic nebude měnit na situaci otců, kteří jsou již v současném systému znevýhodněni. Pokud se otcové rozhodnou pečovat o dítě do šesti měsíců věku, náleží jim rovnou rodičovský příspěvek, který je fixně stanoven ve třech výších podle zvolené délky jeho pobírání, tedy v nejvyšší možné výši 11 400 Kč při dvouleté variantě pobírání rodičovského příspěvku. Zdá se, že otcové budou nadále oproti matkám finančně demotivováni pečovat o své malé děti a nůžky této nerovnosti se budou ještě více rozevírat.

Kolika žen se bude zvýšení týkat?

Na otázku o tom, jak velké populace se bude zvýšení peněžitě pomoci v mateřství týkat, nám odpoví statistiky hrubých mezd. Nad výše zmíněnou hranicí 18 500 Kč, která představuje zvýšení příspěvku, se v současnosti pohybuje zhruba 30 % zaměstnaných žen v (v současnosti obvyklém) reprodukčním věku od 25 do 49 let. Těchto žen se bude zvýšení týkat, pokud se rozhodnou od příštího roku porodit dítě, v závislosti na jejich přesné výši hrubé měsíční mzdy vypočtené z posledních 12 měsíců výdělečné aktivity. K výraznému zvýšení o zhruba jednu polovinu částky peněžitě pomoci v mateřství, tedy na cca 21 000 Kč (oproti v současnosti nejvyšší hladině 14 370 Kč), dojde

² Práce na tomto článku byla podpořena projektem „Procesy a zdroje genderových nerovností v pracovních drahách žen v souvislosti s proměnou české společnosti po roce 1989 a členstvím ČR v EU.“ (GA AV ČR, č. IA700280804); a projektem „Podpora společenské akceptace a efektivního prosazování genderové rovnosti ve veřejné sféře“ (AV ČR, č. 1QS700280503).

³ Nemocenské pojištění od 1.1.2009. (dostupné na: <http://www.mpsv.cz/files/clanky/5661/04062008b.pdf> naposledy navštíveno 18.10.2008)

u matek s hrubou měsíční mzdou vyšší než 35 000 Kč. Takových žen v obvyklém reprodukčním věku je však v současnosti v ČR pouze asi 6 %. Na maximální částku mateřského příspěvku, která je stanovena na 28 890 Kč pak dosáhnou ženy s hrubou mzdou 75 000 Kč měsíčně a vyšší. Těchto žen je v ČR necelé 1 %.⁴

Zvýšení mateřského příspěvku se tedy může týkat necelé jedné třetiny žen, pokud se rozhodnou porodit dítě od příštího roku. U většiny žen, kterých se toto zvýšení dotkne, půjde o změnu v řádu stokorun až několika tisíc.

Co bylo cílem zvýšení mateřského příspěvku?

V návaznosti na to se nabízí otázka, co bylo cílem zvýšení peněžitě pomoci v mateřství? Bud' šlo pouze o nezamýšlený důsledek změn ve výpočtu dávek nemocenského pojištění a nebo se jedná o propopulační opatření zaměřené na ženy z vyšších příjmových skupin. Pokud jde o propopulační opatření, které by mělo vyrovnat situaci vyšší porodnosti mezi skupinami žen se spíše nižšími příjmy, která je někdy a v některých regionech ČR vyvolána nedostupností zaměstnání či dalšími sociálními faktory, je otázkou, zda ženy (konkrétně ženy z vyšších příjmových skupin) plánují narození dítěte na základě očekávané výše mateřského příspěvku. Rozhodnutí, zda mít (další) dítě je spíše dlouhodobějším rozhodnutím, které zejména u žen s vysokými příjmy nebude zřejmě výrazně ovlivněno vidinou vyššího mateřského příspěvku po dobu šesti měsíců. Po šesti měsících věku dítěte totiž nastupuje pobírání rodičovského příspěvku, jehož výše se mírně změnila směrem vzhůru (na 11 400 Kč) od roku 2008, ale pouze pro ty rodiče, kteří zvolí jeho dvouleté čerpání a jejichž předchozí příjem dosahuje nad 16 500 Kč měsíčně.

Dlouhodobé trendy a zkušenosti ze zemí západní a severní Evropy ukazují, že reprodukční rozhodnutí jsou činěna v souvislosti s odhadovanou mírou vlivu tohoto rozhodnutí na pracovní dráhu matek. Možnost návratu do zaměstnání po ukončení mateřské či rodičovské „dovolené“ je tak reálnějším faktorem rozhodování žen o mateřství než výše mateřského či rodičovského příspěvku a vláda by se na něj měla ve svých opatřeních zaměřit. Česká republika je sice zemí s nejdělsí ochrannou lhůtou (3 roky), po které je zaměstnavatel povinen rodiče znovu zaměstnat, ale je také zemí, kde tato ochranná lhůta nejčastěji v praxi nefunguje! Zhruba polovina žen se totiž v době, kdy na to mají nárok (do tří let věku dítěte), nevrací k původnímu zaměstnavateli (Anxo et al. 2007, Hašková 2008).

Jak velká je šance žen nastoupit po mateřské či rodičovské zpět do zaměstnání?

Je sice fakt, že některé ženy s rozhodnutím založit rodinu opouštějí náročnou kariéru,

⁴ Struktura mezd zaměstnanců v roce 2007. ČSÚ.

protože podmínky trhu práce nejsou přátelské ženám s dětmi či pečujícími rodičům. Většina žen však chce pokračovat ve své pracovní dráze, kterou započaly, a to platí zejména pro ženy s vyššími příjmy. Pokud by se měly tyto ženy rozhodovat o svém mateřství či dalším dítěti také v souvislosti s výší mateřského příspěvku či v souvislosti se zvýšeným čerpáním rodičovského příspěvku do dvou let věku dítěte, budou si zřejmě zároveň klást další otázku: jaké jsou jejich šance vrátit se na své původní pracovní místo či ke svému původnímu zaměstnavateli?

Dvě základní a vzájemně se doplňující podmínky kombinace péče o malé děti se zaměstnáním jsou: flexibilní úpravy pracovních úvazků a dostupné služby péče o děti.

Ponechme stranou flexibilní pracovní úvazky, protože většina matek malých dětí má stále na vybranou pouze mezi plným úvazkem na fixně stanovenou pracovní dobu na daném pracovním místě mimo domov a celodenní péčí o dítě až do doby, než bude přijato do předškolního zařízení. Otázkou je dostupnost služeb, které by mohli rodiče využít pro péči o své děti a vrátit se na trh práce. Situace však není příznivá a v posledních letech se výrazně zhoršila. Pokud by žena chtěla nastoupit zpět do zaměstnání po ukončení mateřské „dovolené“ v šesti měsících věku dítěte, jedinou šancí je v současnosti v České republice soukromá individuální péče, případně soukromé jesle o něco později.

Podívejme se teď na některá čísla, která naznačují, jaké služby nabízí stát a jak nabídka a poptávka funguje v praxi. Ze šetření o využívání služeb péče o děti, ve kterém byli dotazováni přímo rodiče o službách, které využívají, vyplývá, že v roce 2007 byla pouhá 2 % dětí do tří let věku v péči veřejných služeb péče o děti, zatímco 18 % bylo v péči buď prarodičů nebo soukromých služeb a zbylých 80 % bylo ve výhradní celodenní péči rodičů. Podle statistik, které evidují počty dětí zapsaných ve veřejných zařízeních péče o děti však vyplývá, že v těchto zařízeních je zapsáno zhruba 9 % dětí do tří let věku a dokonce celá čtvrtina dětí od dvou do tří let věku (Kuchařová, Svobodová 2006).

Faktem je, že mezi lety 1990 a 2005 poklesl počet jeslí o 94 %. Ve stejném období poklesl počet mateřských škol o 36 % a počet dětí v nich o třetinu (tamtéž). Mezi lety 2000 a 2005 se počet neuspokojených žádostí o místo v mateřských školách zpětinasobil a situace je tím horší, čím mladší je dítě. Mateřské školy se totiž snaží uspokojit primárně poptávku dětí v posledním roce před povinnou školní docházkou, protože péče v tomto roce je od roku 2005 bezplatná.

Drasticky se snižující dostupnost míst v mateřských školách souvisí s disproporcí mezi podílem dětí mladších tří let, které jsou evidované jako navštěvující mateřské školy a podílem dětí v tomto věku, které skutečně mateřské školy navštěvují. Praxe je totiž taková, že mateřské školy sice přijímají některé děti mladší tří let, ale fakticky o ně z kapacitních či

jiných důvodů nepečují. Rodiče zatím pro to, aby měli místo v mateřské škole zajištěné až dítě skutečně dosáhne tří let, platí služby, které ve skutečnosti nevyužívají a navíc sami pečují o své děti, tudíž matky se nemohou vrátit na trh práce nebo hledají alternativní řešení v tomto období (Hašková 2008).

Jaké je řešení?

Pokud je zvýšení mateřského příspěvku a zavedení dvouleté varianty čerpání rodičovského příspěvku pro ženy s vyššími příjmy mimo jiné opatřením na podporu porodnosti žen z těchto sociálních skupin, měl by se stát zaměřit také na související opatření. Vedle podpory flexibilitaty a prevence diskriminace na trhu práce by stát měl začít podporovat také zvýšení počtu míst ve veřejných zařízeních péče o děti a rozšíření dostupnosti těchto zařízení také pro děti mladší tří let. Masivní neuspokojenou poptávku po službách péče o děti jistě nevyřeší pečovatelky na živnostenský list ani firemní školky. Tyto spíše doplňkové alternativy navíc nemohou uspokojit poptávku po kvalitní kolektivní péči, jejíž hlavní funkcí by měla být socializace dětí v kolektivu a učení dovednostem nutným před nástupem povinné školní docházky.

Alena Křížková

alena.krizkova@soc.cas.cz

Literatura:

Anxo, D, C. Fagan, M. Smith, M.-T. Letablier, C. Perraudin. 2007. *Parental leaves in European Companies*. European Foundation for Improvement of Working and Living Conditions. (dostupné na: <http://www.eurofound.europa.eu/pubdocs/2006/87/en/1/ef0687en.pdf> navštíveno 20.3.2008)

Hašková, H. 2008. „Kam směřuje česká společnost v oblasti denní péče

o předškolní děti?“ P.p. 51-70 in: *Práce a péče. Proměny „rodičovské“ v České republice*

a kontext rodinné politiky Evropské unie. Praha: SLON (v tisku).

Kuchařová, V., Svobodová, K. 2006. *Sítí zařízení denní péče o děti předškolního věku v ČR*. Praha: VÚPSV.

»

Kde jsou otcové: ve třírychlostní úpravě rodičovské „dovolené“?⁵

klíčová slova: gender, rodičovství, práce

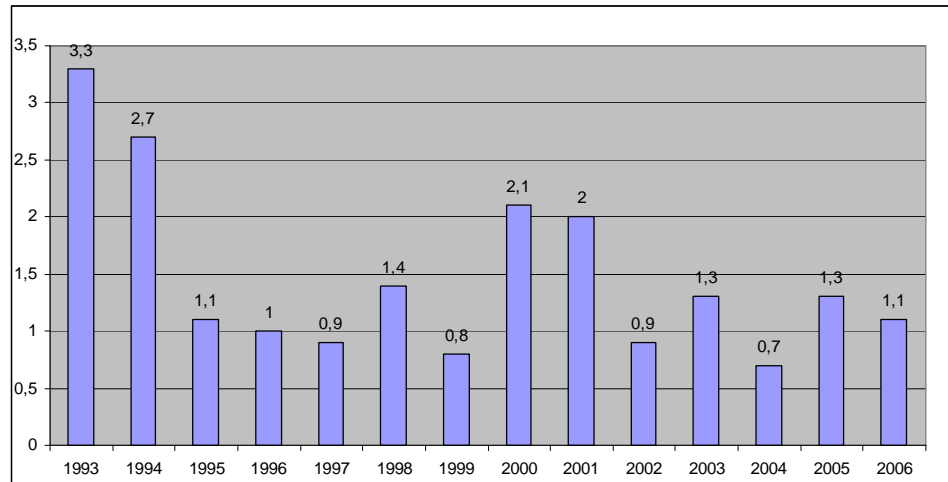
Nová úprava možnosti čerpání rodičovské „dovolené“⁶ a nastavení výše peněžité kompenzace během ní je nastavena zdánlivě neutrálně. Hovoří se v ní o rodičích a tiše se předpokládá, že rodiče se sami dohodnou a rozhodnou, kdo z nich zůstane doma pečovat o malé dítě. Tato úprava tak prodlužuje pojmání péče o dítě v jeho raných obdobích života jako ryze soukromé záležitosti rodičů, do které státu – společnosti nic není. Přitom však stát reálně v této oblasti do rodiny intervnuje, a sice „neutrálním“ nastavením možnosti pečovat, která i nadále odpovídá více faktickým podmínkám a možnostem poskytování péče ze strany matek spíše než otců. Proč?

Otcům tato úprava neskýtá velké možnosti proto, že speciálně nevyčleňuje žádnou dobu na péči pro „druhého rodiče“. Tím nemusí být nutně otec, ale pokud je péče o dítě chápána a realizována převážně ženami-matkami, jak je tomu u nás, pak jím fakticky je (viz graf č. 1 a č. 2).

Zahraniční výzkumy prokazují, že v případě zvýšení zapojení otců do péče o malé dítě, je nutná za prvé speciální rodičovská kvóta (Brandt, Kvande 2001), kdy, pokud není rodičem vybrána, tak se nárok na ní ztrácí a

rodina přichází o čas na péči i peníze za ni. Za druhé je nutné vhodné nastavení relace mezi příjmem a dávkou pobíranou během období rodičovské „dovolené“ (Hobson 2002).

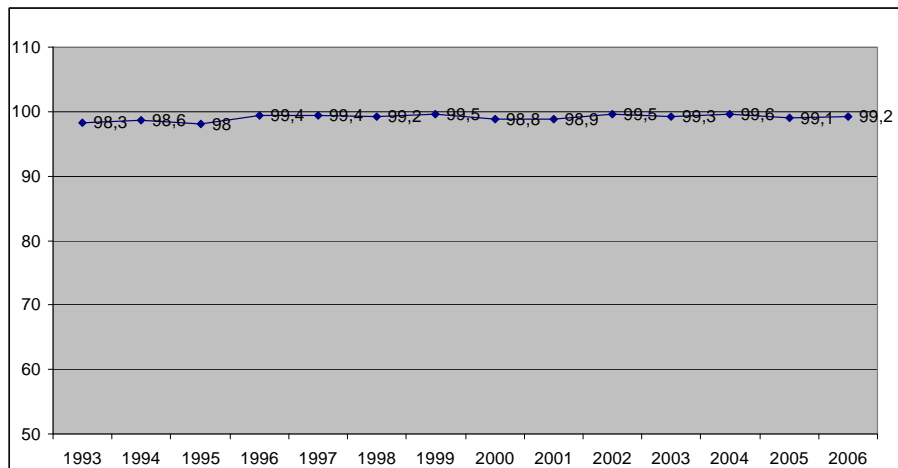
Graf č. 1: Absolutní počet otců na rodičovské „dovolené“ v daném roce (v tisících)⁷



Zdroj: Trh práce 2006. ČSÚ.

Pokud jsou totiž stanoveny pevné částky, jak je tomu u třírychlostního nastavení, nikoli procentuální relace k příjmu z placené práce (jak je tomu třeba ve Švédsku), pak to znevýhodňuje osoby s vyššími příjmy, systematicky tedy muže-otce, kteří zpravidla pobírají z placeného zaměstnání více než ženy-matky.

Graf 2: Procento žen na rodičovské z celkového počtu rodičů na rodičovské „dovolené“ v daném roce



Zdroj: Trh práce v ČR. 2006.

Pokud je však tento vztah nastaven skutečně poměrně, pak jsou i ti, kdo pobírají více, motivováni zůstat doma. Finanční ztráta pro rodinu v tomto případě nebývá tak vysoká jako ve druhém (u nás realizovaném) případě.

Nová úprava rodičovské „dovolené“, která u nás vstoupila v platnost na počátku letošního roku, však na otce vůbec nemyslí. V tuto chvíli, kdy ještě neznáme nové údaje, se dá jen spekulovat,

⁵ Článek vznikl v rámci projektu „Gendered Citizenship in Multicultural Europe: The Impact of Contemporary Women’s Movement“, 6. RP EU, č. grantu 028746-2, a projektu „Podpora společenské akceptace a efektivního prosazování genderové rovnosti ve veřejné sféře“ (AV ČR, č. 1QS700280503).

⁶ Přestože pojem „rodičovská dovolená“ představuje oficiální označení, nepovažují tento termín za vhodný, ani výstižný. Nejedná se totiž o dovolenou v běžně používaném významu, kdy pojem dovolená evokuje oddych, nic nedělání nebo dělání těch činností, které člověk dělá dobrovolně a rád – stručně a krátce proto, že chce a kdy chce, což se nedá vždy tvrdit o situaci na „rodičovské“. Z tohoto důvodu pak používám tento pojem v textu v uvozovkách čili jako „dovolená“.

⁷ Před rokem 2001, kdy byl institut rodičovské „dovolené“ zaveden do našeho právního řádu, se jednalo o počty otců na „další mateřské dovolené“.

jaký je její skutečný dopad na využívání rodičovské „dovolené“ otci - zda se jejich počty změní a jakým směrem. Ale vzhledem k výše uvedeným poznatkům z jiných zemí a faktu, že naše úprava rodičovské „dovolené“ pořád akcentuje tradiční rozdělení rolí, se dá předpokládat, že žádná změna v zapojování otců nenastane a když, pak spíše negativní. Pokud tedy čas prokáže, že se proporce mezi matkami a otci ještě více snížila, dá se to přičíst na vrub ignorování právě výše uvedeným nutným, ale u nás stále neimplementovaným principům – konkrétně principu rodičovské kvóty (tedy rezervace času pro druhého rodiče) a principu odvozování dávky za péči v poměru k předchozímu příjmu ze zaměstnání. V tom případě se bude nutné důrazně ptát, proč má pro nás (jako společnost) tradice takovou hodnotu a nepřikládáme vůbec význam rovnosti rodičů v podmínkách pro pečování o děti.

Hana Maříková

hana.marikova@soc.cas.cz

Literatura:

Brandt, B., E. Kvande. 2001. „Flexible Work and Flexible Fathers.“ *Work, Employment and Society*. Vol. 15, No. 2, pp. 251-267.

Hobson, B. (ed.). 2002. *Making Men into Fathers*. Cambridge: Cambridge University Press.

»

Denní péče o předškolní děti v kontextu aktuálních politických reforem⁸

klíčová slova: gender, rodičovství, demografie

Růst porodnosti v České republice, kterého jsme svědky v posledních letech a který následoval hluboký propad porodnosti v 90. letech 20. století, je v současné době stále častěji skloňován v souvislosti s nedostatkem zařízení péče o předškolní děti. Pokles porodnosti byl totiž po celá 90. léta doprovázen poklesem počtu jeslí a mateřských škol, který, na rozdíl od poklesu počtu narozených, ve 21. století neustal, ale naopak stále pokračoval.⁹

Firemní jesle a školky, které tvořily zhruba čtvrtinu jeslí a školek v 80. letech 20. století (Bulíř 1990), krátce po roce 1989 zanikly. V současné době, kdy na jejich obnovu vláda

⁸ Článek vznikl v rámci projektu „Gendered Citizenship in Multicultural Europe: The Impact of Contemporary Women's Movement“, 6. RP EU, č. grantu 028746-2.

⁹ Více viz Hašková (2007).

opět apeluje, aniž by však firmám jejich výstavbu jakkoliv finančně kompenzovala, se nová firemní zařízení péče o předškolní děti zavádějí obtížně. Vedení některých firem pochopilo, že pokud nechtějí o své kvalifikované zaměstnankyně přicházet, kombinování práce a péče nemohou chápat jako čistě soukromou záležitostí rodin a v rámci kulturně a institucionálně nastavených genderových rolí zejména žen. Vzhledem k stávajícím legislativním a finančním bariérám však i tyto firmy volí, spíše než cestu výstavby vlastních jeslí a školek, finanční podporu školkám ještě existujícím, a to výměnou za místa pro děti svých zaměstnanců, nebo finanční podporu zaměstnancům na zaplacení péče o jejich děti v době výkonu zaměstnání.¹⁰

Změny rodičovského příspěvku od 90. let 20. století

Devadesátá léta je možné charakterizovat odklonem od státní podpory veřejných zařízení péče o děti směrem k individuální domácí péči. V roce 1995 byla délka vyplácení rodičovského příspěvku prodloužena pro rodiče, pečujícího o dítě řádně a celodenně, na 4 roky. Od roku 1998, kdy již bylo zřejmé, že se matky s malými dětmi staly jednou ze skupin nejvíce ohrožených dlouhodobou nezaměstnaností, mohl rodič pobírat rodičovský příspěvek i za podmínky, že jeho dítě navštěvovalo tři dny v měsíci předškolní zařízení. Také vzhledem k tomu, že tři dny v měsíci se ukázaly jako nedostatečné pro hledání práce a účast na rekvalifikačním kurzu, byla od října roku 2001 tato doba prodloužena na pět dní v měsíci. Až do 1.1.2004 však nebyl umožněn souběh neomezeného příjmu z výdělečné činnosti a pobírání rodičovského příspěvku rodičem, což vylučovalo možnost o dítě pečovat a pobírat rodičovský příspěvek na straně jedné a zároveň si efektivně přivydělávat a kombinovat vlastní péči o dítě s péčí placenou nebo poskytovanou jiným členem rodiny na straně druhé.¹¹ Nemožnost neomezeného přivýdělku během pobírání rodičovského příspěvku bránila matkám v udržování pracovních kontaktů s jejich zaměstnavatelem. Přitom právě udržování pracovních kontaktů během rodičovské dovolené je jednou z účinných strategií přispívajících k vyššímu podílu matek, které se po rodičovské dovolené navrací ke svému původnímu zaměstnavateli (Hašková 2007). Celkově však platí, že je právě v ČR návratnost matek po rodičovské dovolené k jejich původnímu zaměstnavateli v Evropě jedna z nejnižších (Riedman 2006)¹², a tudíž legislativní ochrana proti ztrátě zaměstnání během rodičovské dovolené není v ČR efektivně využívána.

Od roku 2004 již nelze rodičovský příspěvek považovat jen za dílčí náhradu ušlé mzdy, ale

¹⁰ Viz záznam z konference *Rodičovská práce nebo rodičovská dovolená?*, která se konala 15.10.2007 v Akademii věd ČR, dostupný v oddělení Gender a sociologie, SOU AV ČR, v.v.i.

¹¹ Více viz Hašková (2007).

¹² Ke svému zaměstnavateli se vrací zhruba jen polovina matek, které odešly na rodičovskou dovolenou (Hašková 2007; Kuchařová a kol. 2006).

může být chápán i jako příspěvek na chůvu či na jiného člena rodiny, který o dítě pečuje. A po zvýšení rodičovského příspěvku v roce 2007 na 40% průměrné měsíční mzdy v nepodnikatelské sféře již není tato finanční pomoc pro většinu rodin marginální. I po zavedení tzv. třírychlostní rodičovské dovolené od 1.1.2008 byl však zachován princip, že rodičovský příspěvek nenáleží tomu rodiči, jehož dítě navštěvuje kolektivní zařízení péče o předškolní děti – jesle a školky.¹³

Kam tyto aktuální sociálně-politické reformy směřují? Jaké formy péče o předškolní děti definují jako žádoucí?

Jesle a péče o předškolní děti mladší tři let

Jako nejvhodnější je současnou vládou definována zejména péče soukromá a individuální. Zbývajících zhruba pět desítek jeslí (zpravidla soukromých) nemá u současné vlády podporu. Podle vládních představitelů dítě do tří let do kolektivních zařízení nepatří. I samoživitelky a další nízkopříjmové rodiny by si tak měly zajistit soukromou individuální péči o své dítě, vystačit po několik let s rodičovským příspěvkem nebo se pokusit přihlásit své dítě mladší tři let rovnou do mateřské školy.

Všechny tři alternativy mají svá úskalí. I když podíl dětí mladších tří let v mateřských školách výrazně narostl, zřejmě i v důsledku rychlejšího propadu počtu jeslí než mateřských škol, kompenzování nedostatku míst v jeslích místy v mateřských školách dospělo ke svému konci. V současné době již totiž nemají mateřské školy stále častěji místa ani pro děti starší tří let (Kuchařová a kol. 2006), které mají před těmi mladšími zpravidla přednost. Kromě toho, ne každé dítě mladší tří let má již osvojeny návyky, které jsou po dětech při vstupu do mateřské školy požadovány.

Soukromá individuální péče je pro většinu rodin finančně nedostupná a často je provozována neoficiálně, tudíž může být pečující osoba poškozena v rámci systému sociálního zabezpečení.

Podíl matek, které zůstávají s dítětem v domácnosti po dobu delší než tři roky, v průběhu 90. let vzrostl, přičemž pro mnohé z nich byla důvodem nemožnost nalézt práci nebo místo v mateřské škole (Kuchařová a kol 2006).

Mateřské školy a péče o předškolní děti ve věku tří a více let

Mateřské školy se těší u rodičů široké oblibě. I v jejich případě lze však ve vládních prohlášeních číst apel na „privatizování“ a „marketizaci“ péče. Klesající počet obecních mateřských škol, jejichž nedostatek je zaznamenáván i v nově vznikajících bytových zónách, kde s touto infrastrukturou nebylo počítáno, by měl být totiž kompenzován

¹³ V praxi však některá soukromá zařízení, která poskytují celodenní péči o předškolní děti, nemají „nahlašovací povinnost“, a tak deklarují, že rodič, jehož dítě jejich zařízení navštěvuje, o rodičovský příspěvek nepřijde.

mateřskými školami, provozovanými jednotlivými firmami. Jaká jsou tedy pro a proti firemním zařízením péče o předškolní děti?

Firemní zařízení mohou být kapacitně, časově i organizačně flexibilnější k požadavkům rodičů dětí a rodiče mohou mít pocit větší kontroly nad zařízením, které podléhá vedení jejich firmy nebo její odborové organizace, než nad zařízením, které je spravováno obcí, zejména v případě, že v ní rodič nebydlí. Provozování zařízení péče o děti znamená také dlouhodobé přihlášení se firmy a její firemní kultury k uznání péče a kombinování práce a péče jako veřejné, nikoliv čistě soukromé zodpovědnosti.

Na straně druhé, pokud státní aparát přenechává zodpovědnost za výstavbu a provoz zařízení péče o děti na soukromých subjektech, roste i znevýhodnění některých skupin rodičů, a to na základě toho, u jakého zaměstnavatele pracují, nebo toho, zda-li pracují u zaměstnavatele či jako drobní podnikatelé. Pracující navíc do práce nezřídka dojíždí, a tak vzniká otázka, nakolik je pro předškolní dítě vhodnější do své mateřské školy dojíždět nebo docházet v místě svého bydliště, kde jej navíc mohou vyzvedávat podle dohody oba rodiče, zatímco v případě firemní mateřské školy by byla pravděpodobně běžná praxe přenechání zodpovědnosti za odvádění a vyzvedávání dítěte do mateřské školy zcela na jednom rodiči.

Závěrem

Jaké jsou tedy vyhlídky do budoucna? Mateřských škol i jeslí ubývá, zatímco počet narozených dětí se zvyšuje a ke zvyšování počtu narozených dětí bude pravděpodobně docházet ještě několik let vzhledem k rození dětí mladým lidem babyboomové generace 70. let. Mateřské školy řeší situaci rok od roku narůstajícího počtu odmítnutých žádostí o přijetí dítěte z kapacitních důvodů tím, že navyšují počet dětí ve třídách, což zamezuje přijímání dětí mladších tří let a může vést ke zhoršování kvality poskytované péče. Vláda se chystá řešit problém nedostatku zařízení péče o předškolní děti úpravou předpisů týkajících se soukromého poskytování péče o děti za odměnu a apeluje jednak na „sousedskou výpomoc“ a jednak na firmy, aby vytvářely firemní zařízení péče o děti. Ačkoliv firemní zařízení mohou mít bezpochyby své výhody, v obou případech přesouvá vláda odpovědnost za péči ze státní správy na soukromé subjekty, a zejména v případě podpory sousedské výpomoci přesouvá důraz z výkonu péče vyškolenými pečovatelnkami na nekvalifikované chůvy ze sousedství. Zvýšenou podporu obecních mateřských škol a jeslí vláda nechystá a do budoucna tak nelze očekávat jejich početní navýšení, spíše naopak. To bude mít negativní dopady zejména pro neúplné rodiny a další nízkopříjmové rodiny s malými dětmi¹⁴, které nebudou mít k dispozici levná a kvalitní zařízení péče o předškolní děti, ačkoli právě v těchto skupinách je finanční nutnost výdělečné činnosti matek vysoká.

¹⁴ Viz také Dudová (2008).

Literatura:

Bulíř, M. 1990. *Zařízení předškolní péče a výchovy v ČR: retrospektiva let 1881–1988 a 1921–1988*. Praha: ČSU.

Dudová, R. 2008. „Promarněná šance na změnu: zhodnocení reformy rodičovského příspěvku.“ Pp. 29-50 in Křížková, A.; Dudová, R.; Hašková, H.; Maříková, H.; Uhde, Z. (eds.) *Práce a péče: Proměny „rodičovské“ v České republice a kontext rodinné politiky Evropské Unie*. Praha: SLON.

Hašková, H. 2007 „Doma, v jeslích nebo ve školce? Rodinná a institucionální péče o předškolní děti v české společnosti v kontextu změn na trhu práce, sociálních politik a veřejných diskurzů mezi lety 1945-2006.“ *Gender, rovné příležitosti, výzkum* 8: 2: 15-26.

Kuchařová, V., Ettlerová, S., Nešporová, O., Svobodová, K. 2006. *Zaměstnání a péče o malé děti z perspektivy rodičů a zaměstnavatelů*. Praha: VÚPSV.

Riedmann, A. 2006. *Working time and work-life balance in European companies*. Luxembourg: Office for Official Publications of the European Communities.

»

Gender a péče o stárnoucí rodiče

klíčová slova: gender, rodina, práce

Podíváme-li se na výzkumy dotýkající se preference péče ve stáří, zjistíme, že většina českých seniorů si přeje ve vlastním domově zůstat i v případě vlastní nemohoucnosti za asistence svých dětí, příbuzných nebo odborníků (Vidovičová a Rabušic 2003: 27). Na straně potomků nachází toto přání, alespoň podle statistik, vstřícnou odezvu. Téměř 80 procent dětí by v případě nesoběstačnosti svých rodičů zvolilo domácí péči (Veselá 2002:6). Již na této rovině ale vstupuje gender jako zásadní proměnná ovlivňující nejen postoj k možnému poskytnutí péče v domácím prostředí, ale také volbu osoby, které by byla potenciálně poskytována. Odhodlání poskytovat domácí péči deklarují dvě třetiny dcer v porovnání s jednou třetinou synů. Zároveň se ukazuje, že synové i dcery vyjadřují větší ochotu poskytovat tuto péči svým matkám. Matka je například v případě, kdy děti uvažují o pomoci pouze jednomu z nesoběstačných rodičů, upřednostňována pětikrát častěji než otec (tamtéž: 8). Tato data

poukazují na to, jak zásadní roli hraje gender v rozhodování o poskytování péče ve vztahu k pečujícími i těm, jimž je péče věnována.

Genderové rozdíly ve vyjadřovaných postojích se odrážejí i v konkrétní realitě péče o seniory. Ženy častěji přebírají roli primárního pečovatele o seniory v rodině. I přes studie poukazující na případy synů, kteří se se samozřejmě ujímají starosti o závislé rodiče (například Harris 1998), zůstávají ženy osobami, jež na sebe tuto starost berou nejčastěji. To samozřejmě neznamená, že by se muži na péči o seniory nepodíleli. Jejich podíl má ale specifický charakter. Muži se často stávají tzv. „doplňkovými“ pečovateli, jejichž role by ale neměla být opomíjena. Gerstel a Gallager (2001) v této souvislosti analyzovaly vliv přítomnosti ženských členů rodiny na zapojení mužů do péče o závislé seniory. Míra a charakter zapojení mužů do péče byla výrazně závislá na péči ženských členů rodiny. Muži v jejich výzkumech figurovali jako osoby, které doplňují péči poskytovanou ženami, ale nenahrazují ji. Do množství péče, kterou synové poskytovali, se také výrazně promítala přítomnost či absence sester. Bratrové nijak neovlivňovali čas věnovaný péči. Přítomnost sestry ale tento čas výrazně snižovala.

Na tom, že péči o seniory vykonávají ve větší míře ženy než muži, se podílí několik vzájemně působících příčin. Řada studií poukazuje na vliv socializace, zdůrazňovaného vztahu s matkou a podněcování k péči jako činnosti kódované jako ženské (více například Chodorow 1978 či Gilligan 2001). Vyšší počet pečujících dcer v porovnání se syny je dáván také do kontextu dalších faktorů souvisejících s genderovými nerovnostmi ve společnosti. Menší důraz na pracovní kariéru, nižší platové ohodnocení i větší nezaměstnanost bývají interpretovány jako faktory přispívající k tomu, že se ženy častěji rozhodují pro péči o závislé rodiče. Veselá (2002: 7) ve svém výzkumu ukazuje, že synové i dcery uvádějí strach ze ztráty zaměstnání na prvním místě mezi obavami spojovanými s péčí o nesoběstačného rodiče. Muži by přitom častěji z důvodů obav o ztrátu zaměstnání zvolili institucionální péči. Na druhou stranu ale péče o rodiče vystupuje jako výrazná motivace pro volbu domácí péče jako strategie vyrovnání se z nezaměstnaností.

Výraznou převahu žen-pečovatelek je potřeba interpretovat také v kontextu způsobů, jakým je samotné péči připisován mužský či ženský rod. Očekávání vztahující se k mužské a ženské genderové roli, stejně tak jako významy, které jsou samotné péči připisovány, vedou k tomu, že role pečovatele o závislé rodiče je s jistou dávkou samozřejmě vnímána jako ženská práce. Tuto skutečnost potvrzuje i studie Přidalové (2007: 24) z českého prostředí. Ta ukazuje, že ženy samy přijímají pohled na péči o rodiče jako na přirozeně ženskou práci, z jejíhož vykonávání jsou muži vyvázáni. Zároveň ale upozorňuje na to, že v praxi se na péči muži často podílí. Synové těchto pečovatelek se v některých případech výrazným způsobem do péče zapojovali. Toto jejich zapojení bylo ale matkami vnímáno jako cosi neobvyklého

vzhledem k jejich genderu a přisuzovaly ho především individuálním kvalitám svých synů.

Kořeny převahy dcer-pečovatelek je potřeba hledat i v samotném charakteru péče o stárnoucí členy rodiny. Twigg (2000) v této souvislosti nabízí zajímavý pohled na genderové významy péče o seniory. Upozorňuje na to, že péče o závislé členy rodiny je především prací s tělem (*bodywork*). Ukazuje přitom, že stárnutí samotné je v současné západní společnosti konstruováno především skrze selhávající tělo. Staří je tak v této stereotypizaci vnímáno jako cosi odosobnělého, kde tělo a jeho nedostatky vystupují zřetelněji než kdy předtím. Osobní péče je přitom spojena s intimní péčí o stárnoucí tělo, které je v současné společnosti vytlačováno jako cosi negativního. Twigg tvrdí, že je to právě charakter péče o závislé rodiče jako práce s tělem, který se podílí na tom, že je tato péče přisuzována především ženám. Práce s tělem je prací, jíž je přisuzován spíše ženský rod. Ženy jsou tradičně asociované s tělesností mnohem více než muži. Toto spojení práce s tělem s ženami a femininitou se podílí i na jejím statusu ve společnosti. Typické příklady práce s tělem, jako je například povolání sester, jsou často vnímány jako práce, které by většina lidí nemohla či nechtěla dělat. Twigg také ukazuje, že intimní tělesný kontakt v rámci péče je u žen vnímán jako mnohem přípustnější. Mužští pečovatelé tak častěji přenechávají tuto nedílnou součást péče ženě a to i v případě, že figurují jako primární pečovatelé. Práce Twigg tak upozorňuje především na nutnost dívat se na péči o seniory v kontextu širších významů, které jsou péči o tělo, intimitě i starostlivosti samotné připisovány.

Jaroslava Hasmanová Marhánková

jmarhan@kss.zcu.cz

Literatura:

Chodorow, Nancy. 1978. *The Reproduction of Mothering*. Berkeley: University of California Press.

Gerstel, Naomi, Sally K. Gallagher. 2001. "Men's Caregiving: Gender and the Contingent Character of Care." *Gender and Society* 15 (2): 197-217.

Carol Gilligan. 2001. *Jiným hlasem*. Praha: Portál.

Harris, P. 1998. "Listening to caregiving sons: Misunderstood Realities." *The Gerontologist* 38 (3): 342-353.

Přidalová, Marie. 2007. *Pečující dcery a pečující synové (rozhodnutí, se kterým můžu žít)*. IVRIS working papers č. 07/04. (dostupné na: http://ivris.fss.muni.cz/workingpapers/pdfs/ivris_wp005_pridalova_pecujici_dcery.pdf, 14.10.2008)

Přidalová, Marie. 2006. "Mezigenerační solidarita a gender (pečující dcery a pečující synové)." *Gender, rovné příležitosti, výzkum* 7(1).

Twigg, Julia. 2000. "Carework as a form of bodywork." *Ageing and Society* 20: 389-411.

Veselá, Jitka. 2002. *Představy rodinných příslušníků o zabezpečení péče nesoběstačným rodičům*. Praha: VÚPSV. (dostupné na: http://www.vupsv.cz/Vesela_deti_senioru.pdf, 14.10.2008).

Vidovičová, Lucie, Ladislav Rabušic. 2003. *Senioři a sociální opatření v oblasti stárnutí v pohledu české veřejnosti. Zpráva z empirického výzkumu*. VÚPSV: Výzkumné centrum Brno. (dostupné na: http://www.vupsv.cz/Rabusic-seniori_a_soc_opat.pdf, 1.10.2008).

»

Diskriminace jako špatná péče. Zpráva z projektu.

Klíčová slova: demografie, nerovnosti, integrace

V této stati chceme čtenářům stručně představit některé z výsledků v letošním roce probíhajícího a dosud neuzavřeného projektu s názvem *Povaha a prevence diskriminace seniorů v ČR*. Hlavním řešitelem projektu, který byl podpořen z prostředků nadace Open Society Fund Praha, je občanské sdružení Život 90 ve spolupráci s Fakultou sociálních studií Masarykovy univerzity v Brně. Snahou řešitelů je přispět k vyjasnění základních otázek o chápání diskriminace seniorů v české společnosti a to prostřednictvím metodiky tzv. „missing voices“ (chybějící hlasy), tedy hledáním porozumění mezi samotnými seniory při respektování k jejich různosti.

Při úvahách nad diskriminací seniorů vycházíme z obecnějšího konceptu věkové diskriminace a ageismu, který v českém kontextu popsala Vidovičová (2008) jako kvalitativní rozlišování jednotlivých životních etap, přičemž věková diskriminace je dílčím projevem ageistické ideologie. V kvantitativních souvislostech byla věková diskriminace v ČR popsána jako velmi rozšířená. Významným je i fakt, že riziko zážitku diskriminace, ať již na základě věku nebo dalších charakteristik, roste s věkem respondenta.

Kvantitativní metodologie však přináší leckdy jen omezené výsledky a řadu otázek spíše otevírá, než aby na ně poskytovala přímé odpovědi. Cílem zde představovaného výzkumu bylo tuto mozaiku doplnit. Hledali jsme odpovědi na následující otázky: Co je to diskriminace a úzeji diskriminace seniorů? Jsou diskriminováni staří lidé jen proto, že mají nějaký věk, nebo je to spíše produkt jejich dalších sociálních podmínek, např. chudoby, nesoběstačnosti, nemoci, osamělosti apod.? Kdo nebo co jsou nejvýznamnější původci věkové diskriminace? Kdo nebo co by mělo tuto problematiku řešit?

V projektu byla zvolena metoda ohniskových skupin (tzv. focus groups) (Morgan 2002) přičemž důraz byl kladen na to, abychom se nedotazovali jen seniorů „aktivních“ a zcela soběstačných, ale i těch, jejichž hlasy jsou ve veřejném diskursu potlačeny, např. seniorů pečovatelských (např. se starají o jiné seniory), a seniorů, o které je pečováno.¹⁵

Nyní se podívejme na některá vybraná zjištění, zejména ta, která se týkají vztahu diskriminace a péče ve stáří. Důležitým poznatkem (nikoliv však jediným) bylo, že diskriminace seniorů je velice často vnímána jako špatná péče. Tato špatná péče byla popisována účastníky diskuzí jako neuspokojování základních potřeb (viz hierarchie A. Maslowa 1943). Uváděné příklady diskriminace byly často z okruhu potřeb jistoty a bezpečí (včetně toho finančního), potřeb úcty a uznání a také z oblasti potřeb kognitivních (poznávání, znalosti, sebeuvědomění) a potřeb seberealizace a sebenaplnění. Ojedinele uváděné příklady neuspokojování biologických a fyziologických byly označeny spíše za týrání než za diskriminaci.

Pokud tedy přistoupíme na předpoklad, že diskriminace seniorů se často projevuje špatnou péčí, můžeme se ptát, zda se nějak liší zážitek a prožitek takové diskriminace mezi třemi skupinami našich diskutujících, které byly ve výzkumu zastoupeny: jednak jsme diskutovali s těmi, co žádnou péči nepotřebují, protože jsou stále ještě soběstační, aktivní, často ještě zapojení v pracovním procesu, jednak s těmi, kteří, kromě toho, že jsou sami starší, navíc pečují o blízkého člověka, většinou taktéž seniora s demencí nebo s různě těžkým fyzickým omezením. A konečně třetí skupinou diskutujících byli lidé, kteří se z nějakého důvodu o sebe už nedokážou zcela postarat sami a jsou proto klienty pobytového zařízení pro seniory.

Z předběžných výsledků se zdá, že tyto „ideální typy“ se skutečně v pojmání a artikulaci diskriminace liší. Z výsledků vyplývá, že „aktivní“, soběstační senioři - tedy ti, co péči nepotřebují, diskriminaci necítí jako „svůj problém“; jsou natolik silnými agenty svého života, že „se dokážou případně nespravedlnosti bránit“. Na druhou stranu si ale uvědomují, že se jedná o problém ve chvíli, kdy se objeví nemoci, snížená schopnost se o sebe postarat, případně samota a opuštěnost. Pokud tito lidé uvádějí příklady diskriminace, jedná se o zejména o problémy na pracovním trhu, problémy špatné péče znají pouze zprostředkovaně. V této skupině jsou tedy senioři, kteří se diskriminovaní necítí a z daného úhlu pohledu ani diskriminováni nejsou. Další skupinu pak tvořili senioři, kteří jsou sami pečovateli. Mají často nedobré zkušenosti se sociálním a zdravotním systémem a jsou kritičtí

k institucím nabízejícím odborné a odlehčovací služby. Příklady diskriminace a špatné péče, které uváděla tato skupina diskutujících, většina z nich zažila „na vlastní kůži“, ať již osobně nebo zprostředkovaně přes osobu, o kterou pečují. Cítí se být diskriminovanými a znevýhodněnými (často právě skrze prožitek péče o druhou osobu), a reálně také jsou. Třetí skupina, vytvořená ze seniorů závislých na péči, kteří byli kontaktováni jako klienti pobytového stacionáře, se diskriminována být necítí. Tedy alespoň co do explicitního verbálního vyjádření těchto seniorů. Přesto jejich konkrétní zážitky nezřídka naši definici diskriminace jako špatné péče naplňují. Jsou deprivováni zejména v oblasti potřeb jistoty, bezpečí a zabezpečení, potřeb sebeuvědomění, seberealizace a sebenaplnění. Zdůrazňujeme, že tato analytická skupina se přitom nijak neliší ve svém vnímání diskriminace jako špatné péče, i když pro svá vyjádření používá jednodušší jazyk.

Jak jsme uvedly již na začátku, jsme teprve v procesu analýzy těchto bohatých dat. V tomto příspěvku jsme chtěly pouze představit tento projekt skrze jeden ze způsobů nazírání diskriminace. Ač byli účastníci tohoto výzkumu velmi rozdílní, a v lecčems se ve svých názorech rozcházeli, shodují se na pojetí diskriminace seniorů jako špatné péče - od rodiny, od různých typů institucí i od státu a společnosti obecně. To v čem se diskutující výrazně lišili, je osobní prožitek této diskriminace, osobní vnímání sebe sama jako osoby diskriminované. Tento prožitek diskriminace je závislý zejména na tom, zda a do jaké míry využívají pomoc druhých při uspokojování svých potřeb anebo potřeb blízkých, o které se sami starají. Cestou, jak této diskriminaci účinně bránit a čelit, je (pro někoho možná již banální) apel na zvýšení kvality péče o stárnoucí populaci v ČR, čímž spolu s účastníky našich diskuzí nemyslíme jen dostatečné zajištění a uspokojení základních fyziologických a biologických potřeb, ale zohlednění celé jejich široké škály včetně potřeb nejvyšších, kterým dosud nebylo věnováno tolik pozornosti ani v sociální politice ani v sociálním výzkumu.

Eva Gregorová, Lucie Vidovičová

gregorovae@centrum.cz

Literatura:

Maslow, A. 1943. A theory of human motivation. *Psychological Review*, 50, 370 - 396. [online]. [cit. 2008-10-06]. Dostupné z: <http://psychclassics.yorku.ca/Maslow/motivation.htm>

Morgan, D.,L. 2001. Ohniskové skupiny jako metoda kvalitativního výzkumu. Akademie věd ČR, Brno.

Vidovičová, L. 2008. Stárnutí, věk a diskriminace – nové souvislosti. EDIS, Masarykova univerzita, Mezinárodní politologický ústav, Brno.

¹⁵ Těchto ohniskových skupin se účastnilo celkem 63 účastníků (rozdělených do sedmi skupin), z toho bylo 51 žen a 12 mužů, ve věku od 53 do 88 let, (průměrný věk byl 70,4 let), se ZŠ, SŠ i VŠ vzděláním, z města i vesnice. Celkový rozsah nahrávek je 10 hodin a 7 minut a pracovní přepis mají celkem 254 normostran.

»

„Neúplná“ rodina, „nefunkční“ rodina?¹⁶

klíčová slova: rodina, integrace, gender

Neúplné rodiny jsou konstruovány a vnímány ve veřejném, politickém i odborném diskurzu jako problém. V čele 88 % těchto rodin stojí ženy, a jednoduchým posunem začínají být jako problém často vnímány právě tyto ženy (nikoli již ekonomická situace jejich rodin či psychologické blaho jejich dětí) (viz např. sloupek V. Bucherta, MF Dnes 15. 9. 2008: A10). Příčiny vzniku těchto rodin „mimo normu“ jsou totiž mnohdy přesouvány na stranu žen, případně jsou osamělé matky přímo obviňovány ze situace, v níž se nacházejí. Tato situace je nadále konstruovaná jako celkově nepříznivá a špatná, ať už si o tom samy aktérky myslí cokoli. Přitom ale často dochází k zaměňování příčin a následků a ke zkreslování skutečnosti.

Obviňování žen z rostoucího podílu neúplných rodin v populaci a zároveň ze zneužívání sociálního státu vůbec není novým fenoménem a ani není omezené jen na české realie (viz např. předvolební projev Ronalda Reagana z roku 1976 zaměřený proti „welfare queens“ - královnám sociálního státu, prohánějícím se v Cadillacích a okrádajícím společnost (Gilliam 1999)). Již v 50. letech minulého století, kdy v ČR začala po právních reformách prudce růst rozvodovost a zároveň začalo stoupat procento žádostí o rozvod podávaných ženou, byla za jednu z příčin označována zaměstnanost žen a z ní vyplývající jejich ekonomická nezávislost. Jen někteří experti poukazovali na to, že ekonomická zajištěnost žen sice umožnila nárůst počtu rozvodů, nezpůsobila ale nárůst samotných partnerských rozvatů: „Ženy v domácnosti z ekonomických příčin nemohou k rozvodu přistoupit“ (Marušiak 1964: 147). V 80. letech se k této kritice ženské nezávislosti přidala kritika příliš štědrého sociálního státu, který ženám s dětmi umožňuje přežít i mimo manželství a tak vede ke zvyšování počtu neúplných rodin. Například podle závěrů analýzy Elišky Rendlové z roku 1988 by nebylo účelné zvyšovat sociální podporu osamělým matkám, jelikož by to mohlo jen posílit prorozvodově orientované klima ve společnosti. V současné době se k těmto obviňujícím hlasům přidává kritika příliš „feministického“ smýšlení některých

¹⁶ Článek vznikl v rámci projektu „Souvislosti proměn pracovního trhu a soukromého, rodinného a partnerského života v české společnosti“, v rámci Národního programu výzkumu na léta 2004–2009 tematického programu „Moderní společnost a její proměny“, č. grantu 1J034/05-DP2, a projektu „Gendered Citizenship in Multicultural Europe: The Impact of Contemporary Women's Movement“, 6. RP EU, č. grantu 028746-2.

žen (nejčastěji vysokoškolaček), které se samy rozhodnou vychovávat své děti a být nezávislé na muži (ať už jako svobodné matky, nebo po rozvodu).

Tyto názory ale zastírají skutečné jádro problému. Jedná se spíše o průvodní jevy či důsledky současné situace, nikoli o její příčiny. Nebo si máme skutečně myslet, že osamělé matky vychovávají své děti samy proto, že si to mohou ekonomicky dovolit, že je v tom stát podporuje a že chtějí žít samy bez mužů?

Podívejme se na to, co říkají sociologické výzkumy o argumentech těchto kritiků:

1) Není pravda, že by dnešní ženy odmítaly partnerství či manželství. Mladé ženy stále pevně věří v manželství a svůj budoucí život si představují jednoznačně v úplné rodině. Podle výzkumu Proměny 2005 provedeného v SOÚ AV ČR převažují v generaci 25-34 let ženy, které pozitivně hodnotí úplnou nukleární rodinu (mají ovšem pozitivní postoj nejen k manželství, ale i k nesezdanému soužití), zatímco muži jsou k úplné nukleární rodině poměrně kritičtí a naopak tolerantní k jakémukoli jinému myslitelnému uspořádání soukromého života. Mladé ženy tedy hodnotí partnerství a rodinu výše než mladí muži, a jsou jim dokonce více nakloněny než starší generace žen. Větší část mladých žen je tak stále dychtivá žít v manželství, i když dnes se může jednat jen o manželství faktické a může být uzavřeno významně později, než bylo zvykem v předchozích generacích.

2) Není pravda, že by si dnešní vzdělané emancipované a ekonomicky zajištěné ženy hromadně pořizovaly děti za svobodna a „užívaly si života bez mužů“. „Typickou českou neprovdanou matkou je naopak žena se základním vzděláním ze severních Čech“ (Hamplová 2007: 8). Děti mimo manželství se rodí většinou ženám se základním vzděláním, přičemž polovina rodiček se základním vzděláním v roce 2006 nežila s otcem dítěte. Mezi vysokoškolačkami se jedná jen o jednotlivé případy. Nejčastějším důvodem, proč matka s otcem dítěte nežije, bylo podle výsledků výzkumu to, že si nebyly jisté budoucností vztahu s ním nebo protože otec dítěte sňatek odmítal či byl ženatý (Chaloupková 2007: 61). Většina neprovdaných matek přitom stále považuje za ideální uspořádání rodinného života život v manželství.

3) Výhody českého sociálního systému skutečně nejsou tak vysoké, aby se ženě žilo dobře bez partnera (případně se jí dokonce vyplatilo žít bez partnera). Navzdory značně pomýlenému veřejnému přesvědčení, že svobodné matky spokojeně existují ze sociálních dávek, nejsou osamělé matky v současnosti v sociálním systému skoro nijak zvýhodněné (mají pouze nárok na o 5 procent vyšší sociální příplatek¹⁷ a mohou o 7 dní déle pobírat podporu při

¹⁷ Výše sociálního příplatku činí 873 Kč, pokud příjem domácnosti nepřevyšuje životní minimum. Osamělá matka s pětiletým dítětem a s příjmem nižším než 4480 Kč tak získává měsíčně necelých 44 Kč navíc.

ošetřování nemocného dítěte). Sociální politika matkám pomáhá, jen pokud se jejich příjmy pohybují okolo životního minima. Nikoli tedy například v prvních letech věku dítěte, kdy matka pobírá rodičovský příspěvek. Ekonomická situace osamělých matek přes pomoc státu není rozhodně nijak povzbudivá, natož výhodná.¹⁸ Opomím zde skupinu žen, které systém skutečně využívají, např. tím že žijí s partnerem a tuto skutečnost pro účel pobírání dávek zapírají.¹⁹ O ekonomické výhodnosti osamělého mateřství jsou podle výzkumu Hamplové a kol. přesvědčeny v naprosté většině pouze matky vdané či žijící v partnerství, tedy ty, které nemají s touto situací osobní zkušenost.

4) Je pravda, že ženy žádají o rozvod častěji než muži – zhruba 70 % žádostí je podáváno ženou. To, že dvě třetiny manželství končí podáním žádosti o rozvod ze strany ženy, ještě ale neznamená, že žena je ve všech těchto případech skutečnou iniciátorkou rozvodu. Spíše se ukazuje, že ženy mají dříve než muži potřebu nastalou situaci formálně řešit. V kvalitativním výzkumu Mateřství po rozvodu (Dudová 2007) se například ukázalo, že žádost o rozvod sice častěji podávaly ženy, některé ale až poté, co se stal pro ně společný život s manželem neúnosný (budto se prakticky odstěhoval ke své nové partnerce, nebo se nová partnerka dokonce přistěhovala do bytu rodiny).

5) Na samotném rozvodu ženy rozhodně ekonomicky nevydělají. Zjištění z našich i zahraničních výzkumů potvrzují, že matky po rozvodu čelí mnohdy krizové ekonomické situaci, která je doprovázena a zčásti i způsobena jejich výhradní zodpovědností za péči o děti, znevýhodněním na pracovním trhu a nízkými pracovními zkušenostmi způsobenými přerušením pracovní aktivity z důvodu narození dítěte či dětí. Matky tuto situaci řeší přibíráním dalším nekvalifikovaných či málo kvalifikovaných brigád či částečných pracovních úvazků, případně se obrací o pomoc na své rodiče. Výživné, které dostávají od otce dětí, zpravidla nepokryje ani polovinu nákladů na výchovu dětí, v mnoha případech ještě mnohem méně.

6) Placená práce je stále a tradičně nejčastější strategií přežití, kterou ženy v čele neúplných rodin volí. Ačkoli v čele 17,5 % neúplných rodin stojí ekonomicky neaktivní osoba, přesto jsou matky závislých dětí v čele neúplných rodin stále častěji ekonomicky aktivní než matky závislých dětí z úplných rodin. Mezi ekonomicky aktivními rozvedenými matkami je ale významný podíl nezaměstnaných žen: zatímco v úplných rodinách jich je 7,7%, v neúplných rodinách 13,6 %. (U mužů tento podíl činí jen 4,8 % v úplných rodinách a 9,9 % v neúplných rodinách.) Pracovní aktivita osamělých matek malých dětí je navíc doprovázena kritickým

pohledem zastánců středostavovských norem „dobrého mateřství“, podle kterých by se matka měla v prvních několika letech celodenně věnovat pouze dítěti a nikoli práci. Ve výsledku pak není možné být „dobrou“ osamělou matkou: pokud taková žena nepracuje, je kritizována za závislost na sociálním státu, pokud pracuje, za to že se nevěnuje dostatečně dítěti.

Přesto v neúplné rodině žije skoro 27 % dětí v České republice. Jejich životní úroveň se přitom stále snižuje v poměru k životní úrovni zbytku populace. 40 procent neúplných rodin s dětmi je ohroženou chudobou (tj. jejich příjem nedosáhl 60 % mediánu příjmů za všechny osoby) (Životní podmínky 2006, ČSÚ). Při navrhování a reformování sociálních politik bychom se měli zamýšlet nad tím, jakou pro nás mají tyto děti hodnotu a jak si představujeme, že by měly žít. Stigmatizace jejich rodin a kritizování jejich matek jim pravděpodobně nepomůže. Spíše bychom měli pátrat po tom, co se děje s chybějící částí rovnice: s muži – jejich otci.

Radka Dudová

radka.dudova@soc.cas.cz

Literatura:

Gilliam, F.D. 1999. The „welfare queen“ experiment. *Nieman Reports*, 53 (2). <http://www.nieman.harvard.edu/reports/99-2NRsummer99/Gilliam.html>. Staženo 19. 10. 2008.

Hamplová, D. (ed.) 2007. *Děti na psí knížku?* Praha: Sociologický ústav.

Chaloupková, J. 2007. „Vdát se nebo ne? Motivace vdaných a neprovdaných matek.“ P. 59 -78 in: Hamplová, D. (ed.), *Děti na psí knížku?* Praha: Sociologický ústav.

Marušiak, M. 1964. *Rodina a manželství*. Praha: Svobodné slovo.

Rendlová, E. 1988. *Životní podmínky v neúplných rodinách*. Závěrečná zpráva. Praha: ČSVÚPSV.

Životní podmínky 2006, ČSÚ. <http://www.czso.cz/csu/2006edicniplan.nsf/p/30n2-06/>. Staženo 18. 10. 2008.

¹⁸ ČSÚ vypočítal podle výběrového šetření z roku 2003 průměrné celkové náklady na jedno dítě v neúplné rodině na 4777,4 Kč měsíčně (Náklady na výchovu a výživu dětí v roce 2003, http://www.czso.cz/csu/2004edicniplan.nsf/publ/3010-04-v_roce_2003).

¹⁹ Odhadem se může jednat o méně než pětinu všech neprovdaných matek.

»

Homosexuální rodičovství jako prostor pro změnu²⁰

klíčová slova: rodičovství, menšiny, integrace

Při vůbec první velké české (a moravské) „gay pride parade“ – průvodu gayů, leseb, bisexuálů, transgender lidí a jejich přátel a sympatizantů a sympatizantek za účelem upozornění na svou přítomnost ve společnosti, na svá práva a svou diskriminaci – Queer Parade/Duhové vlně v Brně na konci června 2008 se díky účasti několik gay a lesbických rodin s malými dětmi objevila v médiích problematika gay a lesbického rodičovství. Téma rodičovství homosexuálních párů, redukováno především na debatu o adoptcích, se vždy objevovalo při jednotlivých pokusech o uzákonění registrovaného partnerství, ovšem jako značně kontroverzní nebylo ani samotnými gay a lesbickými aktivisty a aktivistkami příliš tematizováno, či bylo explicitně řečeno, že to není zájemem GL komunity. Proto v současném zákoně o Registrovaném partnerství je výslovný zákaz společného či samostatného osvojení, včetně osvojení dítěte/děti partnera/ky, ač je zákonem od obou vyžadována zodpovědnost za péči o děti ve společné domácnosti registrovaných. Právě tato nerovnost s potenciálem negativních dopadů nejen na homosexuální páry a partnery, ale i jejich děti, a snaha ji odstranit, je hlavní agendou nově vzniklého sdružení Stejná rodina, které Queer Parade spoluorganizovalo a které tyto problémy také během akce i do médií artikulovalo.

Proč se toto téma nyní otevírá a není jednoznačně odmítnuto? Vedle primárně viditelné diskriminace v legislativě upravující homosexuální partnerství způsobilo přijetí registrovaného partnerství situaci, kdy se v takovýchto nově vzniklých partnerstvích vyskytují třetí osoby, a to děti, jejichž situace není vhodně řešena. Argument „zájmu dítěte“, který je artikulovaným zájmem společnosti, je natolik silný, že jej nelze jen tak přejít. Zatímco vytvořením „light“ verze manželství – registrovaného partnerství (bez dimenze rodičovství) – se podařilo zmírnit rozkladný tlak homosexuálního soužití na manželství a institut rodiny, coby socio-ekonomické jednotky s cílem vychovávat potomky, výskyt dětí v homosexuálních soužitích pak takovýto tlak opět vytváří. Posiluje tak nutnost redefinice rodičovství, v němž se v současné době v souvislosti s tzv. krizí (tradiční) rodiny, kdy

dochází k dynamice a změnám uvnitř genderových vztahů v péči o děti, mění pojetí nejen mateřství, ale především otcovství.

Zajímavý je v této souvislosti obrat v aktivitě gayů a leseb. Zatímco snaha o legislativní uznání stejnopohlavních partnerských vztahů byla, především celá 90. léta, prováděna, spojována, medializována a tematizována jako agenda homosexuálních mužů, lesby byly až do projednávání posledního (úspěšného) návrhu registrovaného partnerství v roce 2005 víceméně politicky a mediálně neviditelné, v oblasti diskriminace homosexuálních rodičů jsou to právě ony, které přebírají iniciativu. Je to pochopitelné, jelikož ony daleko snáze jsou (např. po rozvodu či rozpadu jejich dřívějšího heterosexuálního soužití jim zůstává dítě v péči) nebo se mohou stát (např. různými formami „darování“ spermatu) rodiči/rodičkami. Právě lesbické rodiny a rodičovství jsou také u nás v posledních několika málo letech předmětem vědeckého zkoumání (Polášková 2007).

A co gay-muži jako rodiče? Mohlo by se zdát, že neexistují a že snad ani rodiči být nechtějí. Není tomu ale tak. I přesto, že např. po rozvodech jsou děti ve většině případů svěřovány matkám, existují příklady gayů, kteří si do partnerství s jiným mužem přinášejí potomka. Výzkum mezi gayi provedený na Fakultě humanitních studií Univerzity Karlovy v Praze (diplomová práce Kristýny Ciprové 2008) ukazuje také to, že ač mají homosexuální muži daleko více překážek v tom, stát se rodiči – vedle legislativní nemožnosti adoptovat stojí především biologická nevybavenost pro porození dítěte, a s tím do jisté míry související genderově zatížené představy o (tradičním) rodičovství (např. že žena je pro správný vývoj dítěte nepostradatelná) – chtěli by být dotazovaní gay-muži ve velké většině rodiči také. Dojde-li k proměně a redefinici role otcovství a „mužského rodičovství“ směrem k plnohodnotnosti péče muže o dítě/děti a podaří-li se odstranit legislativní překážky v osvojování dětí homosexuálními páry, nebude „danost reprodukce mezi mužem a ženou“ (již tolik zpochybněna rozpadem křesťanského a genderového imperativu, či rozrušením biologické předurčenosti např. možností antikoncepce či umělého oplodnění) natolik silným faktorem, aby ve větší míře i gayové (muži) nepromýšleli své možnosti rodičovství a nevyvíjeli v tomto směru více aktivity.

Jaký bude mít tato aktivita v oblasti homosexuálního rodičovství vliv na společnost? Toto je samozřejmě těžké předpovídat. Rodičovství homosexuálních párů vytváří větší tlak a rozšiřuje prostor pro redefinici rodiny a rodičovství, k nimž i tak s posunem genderových identit (matek/mateřství a otců/otcovství) dochází. Homosexuální páry mohou svými požadavky rozšířit „konkurenci“ v systému osvojování a adoptcí, což by mohlo vést jak k jejímu zlepšení, tak i ke snaze (motivované homofobními předsudky) o konzervaci stavu, který je v evropském srovnání špatný, až nefunkční. Homosexuální páry mohou pro děti v ústavech ovšem znamenat zvýšení

²⁰ Práce na tomto článku byla podpořena projektem „Procesy a zdroje genderových nerovností v pracovních drahách žen v souvislosti s proměnou české společnosti po roce 1989 a členstvím ČR v EU“ (GA AV ČR, č. IA700280804).

pravděpodobnosti osvojení, mohou být dobrou (nebo alespoň nijak horší) alternativou ústavní péči.

Homosexuální rodiče můžou pro děti krátkodobě znamenat vystavení netoleranci a sankcím okolí a společnosti, v dlouhodobém horizontu naopak vést ke zvýšení tolerance ve společnosti tím, že si lidé prostě zvyknou, a také vést k rozrušení převládající feminity a maskulinity, jelikož nebude docházet k reprodukci tradičních genderových rolí uvnitř rodiny, ale k vytváření plurality maskulinit, feminit a jiných genderových identit.

Toto například (rozvolněním heteronormativních, např. homofobních, socializačních praktik) napomůže v hledání vlastní genderové (a sexuální) identity nejen gay, lesbické, bisexuální či transsexuální mládeži, jejíž problémy jsou u nás ve veřejném, ale i odborném diskurzu zatím zcela opomíjeny, ale celkově všem dospívajícím. Homosexuální rodičovství tak má daleko větší potenciál (ve srovnání s uznáním homosexuálního partnerství) k subverzi a dekonstrukci genderových kategorií, stereotypů a diskriminačního prostředí směrem k vytváření tolerance a plurality identit a životních stylů a voleb.

Zdeněk Sloboda

zdenek.sloboda@soc.cas.cz

Literatura:

Polášková, E. 2007. „The Czech Lesbian Family Study: Investigating Family Practices“. P. 201-215 in R. Kuhar, J. Takács (Eds.). *Beyond the Pink Curtain: Everyday Life of LGBT People in Eastern Europe*. Ljubljana: Peace Institute.

Ciprová, K. 2008. *Gay otcovství: výraz aktivismu v českém kontextu?* Diplomová práce. Praha: FHS UK.

« Vydává Sociologický ústav AV ČR, v.v.i., dne 1. 11. 2008 » « Šéfredaktorka: Marta Kolářová »
« Redakční rada: Daniel Čermák, Radka Dudová, Yana Leontiyeva, Pat Lyons, Lukáš Novotný, Petra Guasti, Natalie Simonová, Eva Mitchel, Petr Sunega, Iva Štohanzlová » « Technická redaktorka: Michaela Vojtková »
« Adresa: SOCIOWEB, Sociologický ústav AV ČR, v.v.i., Jiřská 1, 110 00 Praha 1, tel./fax: +420 222 221 662, e-mail: socioweb@soc.cas.cz » « ISSN 1214-1720 »

« © Sociologický ústav AV ČR, v.v.i., Praha »