

**VÝZVA K PODÁNÍ NABÍDKY V ŘÍZENÍ O ZADÁNÍ ZAKÁZKY MALÉHO ROZSAHU
(podle § 12, odst. 3 zák. č. 137/2006 Sb. o veřejných zakázkách)**

Nejedná se o řízení podle zák. č. 137/2006 sb. o veřejných zakázkách, v platném znění (dále jen „ZVZ“).

Název zakázky (S)	„Zpracování projektové dokumentace novostavby provozní budovy v areálu OPB Studenec“
Zadavatel:	
Obchodní firma nebo název obchodní firma nebo jméno a příjmení	Ústav biologie obratlovců AV ČR, v. v. i.
Adresa sídla/místa podnikání, popř. místa trvalého pobytu	Květná 170/8, 603 65 Brno
IČ	68081766
Osoby oprávněné jednat jménem či za zadavatele	Doc. Ing. Marcel Honza, Dr., ředitel
Kontaktní osoba	Ing. Pavla Bártová, vedoucí THS
E-mail	bartova@lzb.cz

1. Informace o druhu a předmětu zakázky a její technická specifikace

1. Vymezení plnění zakázky malého rozsahu

1.1. Předmětem zakázky malého rozsahu (dále také „ZMR“) je poskytnutí služeb – zhotovení projektové dokumentace (dále též „PD“) stavby „Novostavba provozní budovy v areálu OPB Studenec“ na základě specifikace dle přílohy č.1 této výzvy.

1.2. Službami se pro účely této ZMR rozumí:

1.2.1. Zhotovení projektové dokumentace (dále též „PD“) pro vydání stavebního povolení věcně i místně příslušným stavebním úřadem podle zákona č. 183/2006 Sb., o územním plánování a stavebním řádu (stavební řád), ve znění pozdějších předpisů (dále jen „stavební zákon“) a v rozsahu Přílohy č. 2 k vyhlášce č. 499/2006 Sb., vyhlášky č. 503/2006 Sb., o podrobnější úpravě územního řízení, veřejnoprávní smlouvy a územního opatření, ve znění pozdějších předpisů (dále jen „vyhláška“) pro stavbu „Novostavba v areálu OPB Studenec“ postavené na pozemku parc. Č 348 k.ú. Studenec, obec Studenec nacházející se v areálu OPB Studenec .

1.2.2. Zhotovení PD pro výběr dodavatele stavby „Novostavba provozní budovy v areálu OPB Studenec“ (tendrová) zpracované do fáze prováděcí PD, a to v souladu s PD pro stavební povolení a s vydaným pravomocným stavebním povolením. PD tendrová bude zpracována tak, aby splňovala podmínky ust. § 6 zákona č. 137/2006 Sb., zákon o veřejných zakázkách, ve znění pozdějších předpisů tj. nebudou uvedeny žádné odkazy na materiály, názvy či postupy konkrétních firem apod. Tyto skutečnosti pak mohou být doplněny do prováděcí PD.

1.2.3. Výkon inženýrské činnosti (dále též „IČ“), tj. poskytnutí veškerých dalších výkonů a služeb, které souvisí s projednáním PD této výzvy. Součástí předmětu plnění je rovněž zajištění územního souhlasu a zajištění vydání pravomocného stavebního povolení u přísl. stavebního úřadu, kolaudace, vč. účasti na kolaudaci.

1.2.4. zhotovení, resp. doplnění tendrové PD do fáze prováděcí PD pro zajištění stavby „Novostavba provozní budovy v areálu OPB Studenec“ dodavatelem vybraným objednatelům (prováděcí PD)

	<p>1.2.5. Autorský dozor projektanta (dále též „ADP“) prováděný v souladu s ustanovením § 152 odst. 4 stavebního zákona v rámci realizace stavby Novostavba provozní dubovy v areálu OPB Studenec, přičemž specifikace úkonů ADP je uvedena v příloze č. 3 této výzvy</p> <p>1.2.6. Služby dle čl. 1.2. budou poskytovány v souladu s podmínkami stanovenými ve Smlouvě o dílo, viz. příloha č. 2 této výzvy.</p> <p>Předpokládané investiční náklady stavby jsou 8 mil. Kč.</p>
	<p>Předpokládaná hodnota zakázky : 600.000 Kč včetně DPH dle platných právních předpisů</p>

2. Kvalifikační předpoklady

2.1. Základní kvalifikační předpoklady

Zadavatel požaduje, aby uchazeč prokázal splnění základních kvalifikačních předpokladů dle ust. § 53, odst. 1 ZVZ, a to předložením čestného prohlášení, podepsaného osobou oprávněnou jednat jménem nebo za uchazeče (v tomto případě je nezbytná plná moc pro podepisujícího), z jehož obsahu musí být zřejmé, že uchazeč splňuje základní kvalifikační požadavky v plném rozsahu.

2.2. Profesionální kvalifikační předpoklady

Splnění profesionálních kvalifikačních předpokladů dle ust. § 54 ZVZ prokáže uchazeč příslušným oprávněním k podnikání:

- Kopie příslušných živnostenských oprávnění souvisejících s předmětem veřejné zakázky;
- Kopie výpisu z obchodního rejstříku nebo jiné evidence, ve které je uchazeč zapsán ne starším 90-ti dnů k poslednímu dni lhůty pro podání nabídky.
- Kopie dokladu příslušné autorizace

2.3. Technické kvalifikační předpoklady

K prokázání splnění technických kvalifikačních předpokladů uchazeče pro plnění veřejné zakázky zadavatel požaduje seznam zakázek vztahujících se k předmětu plnění veřejné zakázky realizovaných uchazečem v posledních 5 letech s uvedením jejich rozsahu, finančního objemu a doby plnění a kontaktem na objednatele.

3. Lhůta pro podání nabídek

3.1 Počátek běhu lhůty pro podání nabídek:

Datum: Lhůta pro podání nabídek začíná běžet dnem následujícím po dni odeslání textu výzvy.

3.2 Konec lhůty pro podání nabídek:

Datum: 31.05.2012

Hodina: 12,00 hod.

4. Místo pro podání nabídek a jiné upřesňující údaje pro podání nabídky

Nabídky musí být doručeny v uzavřených obálkách označených názvem zakázky a identifikačními údaji a adresou sídla nebo místa podnikání uchazeče a s uvedením „Neotvírat“.

Nabídky musí být doručeny na adresu Ústavu biologie obratlovců AV ČR, v. v. i., do sekretariátu, Květná 170/8, 603 65 Brno ve lhůtě uvedené v čl. 3 této výzvy.

V případě osobního doručení je kontaktní osobou pro příjem nabídek: Jiřka Novotná

Tel.: 543 422 540

E-mail: novotna@ivb.cz

5. Zadávací dokumentace a podmínky přístupu či poskytnutí zadávací dokumentace dle § 44 zákona a poskytnutí dodatečných informací k výzvě

5.1 Technickou specifikací zakázky obsahuje příloha č. 1 – Architektonická studie zpracovaná Ing. arch. Kunčíkem z 5/2012, která je nedílnou součástí této výzvy.

5.2 Zadavatel stanoví termín prohlídky místa stavby dne 23.05. 2012 v 10,00. Sraz účastníků je před vstupem do areálu.

5.3 Žádost o dodatečné informace k zadávacím podmínkám uvedeným v této výzvě je možno doručit písemně zadavateli kdykoliv v průběhu lhůty pro podání nabídek. Za písemně doručené žádosti budou považovány žádosti zasláné e-mailem s uvedením jména, funkce a firmy tázajícího. Odpovědi na takto doručené žádosti předá zadavatel všem mu známým uchazečům .

6. Požadavky a podmínky pro zpracování nabídky

6.1 Nabídka na plnění zakázky malého rozsahu musí být zpracována v českém jazyce.

6.2 Součástí nabídky uchazeče musí být i návrh Smlouvy o dílo, jejíž smluvní vzor je jako příloha č.2 nedílnou součástí zadávací dokumentace této ZMR, podepsaný osobou oprávněnou jednat jménem uchazeče nebo za uchazeče, a v tom případě je třeba, aby nedílnou součástí smlouvy bylo pověření nebo plná moc pro podepisujícího.

6.3 Nabídkovou cenu uchazeč zpracuje výhradně řádným vyplněním cenových údajů v čl. 4.1. a čl. 4.2. smluvního vzoru Smlouvy o dílo, která tvoří jako příloha č.2 nedílnou součást zadávací dokumentace. Uchazeč je přitom povinen uvést nabídkovou cenu bez DPH i nabídkovou cenu včetně DPH. Nabídková cena musí obsahovat veškeré náklady na plnění zakázky a musí být stanovena jako cena maximální a nepřekročitelná.

6.4 Zadavatel nepřipouští varianty nabídky.

6.5 Nabídka musí obsahovat:

- identifikační údaje uchazeče,
- obsah svazku nabídky,
- doklady prokazující splnění kvalifikačních předpokladů dle čl. 2 této výzvy,
- nabídková cena zpracovaná podle požadavku zadavatele v čl. 6 .3. této výzvy,
- podepsanou smlouvu dle bodu . 6.2 tohoto článku,
- všechny listy nabídky musí být číslovány vzeslupnou řadou čísel a spojeny tak, aby bylo zabráněno nežádoucí manipulaci s nimi,
- prohlášení uchazeče o počtu listů nabídky.

7. Údaje o hodnotících kritériích

Základním hodnotícím kritériem je ekonomická výhodnost nabídky s těmito dílčími kritériemi:

1. dílčí kritérium - nabídková cena za celý předmět plnění s váhou 100%

Nabídky budou podle hodnotících kritérií hodnoceny takto:

Hodnocena bude nabídková cena 1 ks celého předmětu plnění specifikovaného v čl. 1 této výzvy bez DPH. Nabídce s nejnižší nabídkovou cenou bude přiděleno 100 bodů, ostatní nabídky získají počet bodů odpovídající poměru nejnižší nabídkové ceny k hodnocené ceně, pro hodnocení násobeného číslem 100. Výsledek bude zaokrouhlen na dvě desetinná místa. Bodová hodnota nabídky pro hodnocení podle 1. kritéria bude vynásobena příslušnou procentní váhou kritéria a poté bude stanoveno pořadí nabídek v hodnocení podle tohoto kritéria.

8. Zadávací lhůta (lhůta, po které jsou uchazeči svými nabídkami vázáni)

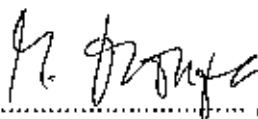
Délka zadávací lhůty: 60 dnů

Zadávací lhůta začíná běžet okamžikem skončení lhůty pro podání nabídek a končí dnem doručení oznámení zadavatele o výběru nejvhodnější nabídky.

9. Závěrečná ustanovení

- 9.1 Zadavatel odmítne nabídky, které budou doručeny (podány) po lhůtě pro podání nabídky.
- 9.2 Zadavatel vyloučí uchazeče, jestliže nesplní podmínky zadavatele uvedené v této výzvě.
- 9.3 Zadavatel si vyhrazuje právo zrušit veřejnou zakázku.
- 9.4 Zadavatel si vyhrazuje právo ověřit a prověřit údaje uvedené jednotlivými Uchazeči v nabídkách.
- 9.5 Žádný z uchazečů nemá právo na náhradu škody ani nákladů, které mu v souvislosti s účastí v řízení o veřejné zakázce malého rozsahu vznikly.
- 9.6 Vybraný uchazeč bude vyzván k uzavření smlouvy.

V Brně dne 14.05.2012


.....
doc. Ing. Marcel Honza, Dr.
ředitel



**Ústav biologie obratlovců
Akademie věd ČR, v.v.i.**

Brno, května 8, 603 65

Příloha č.2 Výzvy o zadání ZMR

Smlouva o dílo č.

uzavřená podle § 536 a následujících ustanovení paragrafů zákona č. 513/1991 Sb., obchodního zákoníku, ve znění pozdějších předpisů (dále jen „obchodní zákoník“),

1. SMLUVNÍ STRANY

Objednatel:

Obchodní firma/název: Ústav biologie obratlovců AV ČR, v.v.i.

Sídlo: Květná 170/8, 603 65 Brno

IČ: 68081766

DIČ: CZ68081766

Osoba oprávněná jednat: Doc. Ing. Marcel Honza, Dr., ředitel

Zástupce oprávněný jednat ve věcech technických:

<i>jméno a příjmení</i>	<i>pracovní zařazení</i>	<i>telefon</i>	<i>e-mail</i>
Ing. Pavla Bártová	vedoucí THS TDI	608 406 412	bartova@ivb.cz

Adresa pro doručování korespondence: Ústav biologie obratlovců AV ČR, v.v.i., Květná 170/8, 603 65 Brno.

(dále jen „objednatel“ nebo „Ústav biologie obratlovců AV ČR“)

a

Zhotovitel:

Obchodní firma: [REDACTED]

Zapsána v obchodním rejstříku vedeném [REDACTED]

Sídlem: [REDACTED]

Jejímiž jménem jedná: [REDACTED]

Identifikační číslo: [REDACTED]

DIČ: CZ [REDACTED]

Bankovní spojení: [REDACTED]

Adresa pro doručování korespondence: [REDACTED]

(dále jen „zhotovitel“)

Smluvní strany se dohodly, že jejich závazkový vztah vyplývající z této Smlouvy o dílo č. .../.....(dále jen „Smlouva“) se ve smyslu § 262, odst. 1 a 2 obchodního zákoníku, řídí obchodním zákoníkem a dle § 536 a následujících obchodního zákoníku uzavírají tuto Smlouvu :

2. PŘEDMĚT SMLOUVY

2.1. Předmětem plnění dle této Smlouvy je zhotovení díla.

2.2. Zhotovením díla se pro účely této Smlouvy rozumí:



Ústav biologie obratlovců Akademie věd ČR, v.v.i.

Brno, Květná 8, 603 65

- 2.2.1. zhotovení projektové dokumentace (dále též „PD“) na základě specifikace dle přílohy č.2 této Smlouvy.
- 2.2.2. zhotovení PD pro vydání stavebního povolení věcně i místně příslušným stavebním úřadem podle stavebního zákona, vyhlášky a vyhlášky č. 499/2006 Sb., o dokumentaci staveb, ve znění pozdějších předpisů pro stavbu „*Novostavba provozní budovy v areálu OPB Studenec*“ na pozemku parc. č. 348, k.ú. Studenec, obec Studenec .
- 2.2.3. zhotovení PD pro výběr dodavatele stavby „*Novostavba provozní budovy v areálu OPB Studenec*“ (tendrová) zpracované do fáze prováděcí PD, a to v souladu s PD pro stavební povolení a s vydaným pravomocným stavebním povolením. PD tendrová bude zpracována tak, aby splňovala podmínky podle zákona č. 137/2006 Sb., zákon o veřejných zakázkách, ve znění pozdějších předpisů tj. nebudou uvedeny žádné odkazy na materiály, názvy či postupy konkrétních firem apod. Tyto skutečnosti pak mohou být doplněny do prováděcí PD.
- 2.2.4. výkon inženýrské činnosti (dále též „IČ“), tj. poskytnutí veškerých dalších výkonů a služeb, které souvisí s projednáním díla dle čl. 2.2.2. této Smlouvy (PD) v rozsahu stanoveném touto smlouvou; součástí předmětu plnění je projednání PD s dotčenými orgány státní správy a všemi účastníky územního a stavebního řízení včetně zajištění průběhu územního a stavebního řízení a zajištění vydání územního souhlasu a vydání pravomocného stavebního povolení na výše uvedenou stavbu.
- 2.2.5. zhotovení, resp. doplnění tendrové PD do fáze prováděcí PD pro zajištění stavby „*Novostavba provozní budovy v areálu OPB Studenec*“ dodavatelem vybraným objednatelem (prováděcí PD) v souladu s tendrovou PD a vydaným stavebním povolením, a podle přílohy č. 2 k vyhlášce č. 499/2006 Sb., o dokumentaci staveb, ve znění pozdějších předpisů .
- 2.2.6. autorský dozor projektanta (dále též „ADP“) prováděný v souladu s ustanovením § 152 odst. 4 stavebního zákona, přičemž specifikace úkonů ADP je uvedena v příloze č. 1, která tvoří nedílnou součást této Smlouvy;
- 2.2.7. úkony zhotovitele dle čl. 6.1. této Smlouvy.
- 2.3. Dílčím plněním se rozumí úkony zhotovitele dále uvedené v tabulce pod jedním pořadovým číslem:

poř.č. dílčího plnění	název dílčího plnění
1.	Zhotovení PD pro stavební povolení dle čl. 2.2.2. této Smlouvy, výkon inženýrské činnosti dle čl. 2.2.4. včetně zajištění vydání územního souhlasu a pravomocného stavebního povolení této Smlouvy a úkony zhotovitele čl. 6.1. této Smlouvy
2.	Zhotovení tendrové PD pro výběr dodavatele stavby dle čl. 2.2.3. této Smlouvy a úkony zhotovitele čl. 6.1. této Smlouvy
3.	Zhotovení prováděcí PD dle čl. 2.2.5. této Smlouvy a úkony zhotovitele čl. 6.1. této Smlouvy
4.	Výkon ADP dle čl. 2.2.6. této Smlouvy



Ústav biologie obratlovců Akademie věd ČR, v.v.i.

Brno, Kvetná 8, 603 65

- 2.4. Projektová dokumentace musí být zpracována v rozsahu stanoveném touto Smlouvou a přílohami, které tvoří její nedílnou součást a v souladu s vyhláškou č. 499/2006 Sb., o dokumentaci staveb, ve znění pozdějších předpisů.
- 2.5. Projektové dokumentace jsou určeny:
- 2.5.1. k zajištění postupu objednatele s místně i věcně příslušnými dotčenými orgány státní správy (dále jen „DOSS“) v souladu se stavebním zákonem a vyhláškou pro stavbu „*Novostavba provozní budovy v areálu OPB Studenec*“
 - 2.5.2. pro výběr dodavatele stavby „*Novostavba provozní budovy v areálu OPB Studenec*“ a
 - 2.5.3. pro zdárné provedení stavby „*Novostavba provozní budovy v areálu OPB Studenec*“.
- 2.6. Zhotovitel se zavazuje provést dílo definované touto Smlouvou a přílohami, které tvoří její nedílnou součást a objednatel se zavazuje k zaplacení ceny za provedení tohoto díla.
- 2.7. Účelem této Smlouvy je zabezpečení zdárného provedení stavby „*Novostavba provozní budovy v areálu OPB Studenec*“.

3. MÍSTO PLNĚNÍ, TERMÍNY PLNĚNÍ

- 3.1. Zhotovitel se zavazuje, že provede a předá dílčí plnění objednateli nejpozději v termínech dále uvedených v tabulce:

<i>poř.č. dílčího plnění</i>	<i>název dílčího plnění</i>	<i>zhotovitel se zavazuje, že provede a předá zhotoviteli dílčí plnění nejpozději do</i>
1.	Zhotovení PD pro stavební povolení dle čl. 2.2.2. této Smlouvy, výkon inženýrské činnosti dle čl. 2.2.4. této Smlouvy a úkony zhotovitele čl. 6.1. této Smlouvy	Předání PD pro vydání stavebního povolení je: 30 kalendářních dnů od podpisu Smlouvy, nejpozději však do 30.6.2012. IČ zahájení plnění : dnem podpisu Smlouvy IČ ukončení : do doby posledního úkonu spojeného s plněním úkonů stavebníka a zhotovitele díla.
2.	Zhotovení tendrové PD dle čl. 2.2.3. této Smlouvy a úkony zhotovitele čl. 6.1. této Smlouvy	Předání PD tendrové: Nejpozději do 30.6.2012
3.	Zhotovení prováděcí PD dle čl. 2.2.5. této Smlouvy, výkon inženýrské činnosti k zajištění vydání pravomocného stavebního povolení a úkony zhotovitele čl. 6.1. této Smlouvy	PD prováděcí: Nejpozději do 31.8.2012 Zajištění vydání územního souhlasu a pravomocného stavebního povolení: Nejpozději do 31.8.2012



Ústav biologie obratlovců Akademie věd ČR, v.v.i.

Brno, Květná 8, 603 65

4.	Výkon ADP dle čl. 2.2.6. této Smlouvy	ADP zahájení výkonu bude určeno shodně s počátkem stavby, kterým je den předání a převzetí staveniště – předpoklad 09/2012 ADP ukončení: do doby posledního úkonu spojeného s plněním úkonů stavebníka a zhotovitele dle čl. 2.2.7. této Smlouvy
----	---------------------------------------	---

- 3.2. Smluvní strany se dohodly, že místem plnění je sídlo objednatele. Ústav biologie obratlovců AV ČR, v.v.i., Květná 170/8, 603 65 Brno.
- 3.3. Projektová dokumentace bude předávána po jednotlivých stupních za podmínek sjednaných touto Smlouvou. Povinnost zhotovitele předat PD je splněna, je-li PD (její příslušný stupeň) předána včas, ve stavu odpovídajícím požadavkům vyplývajícím z této smlouvy a je schopna užívání k účelu, ke kterému byla vyhotovena. Nedokončenou PD není objednatel povinen převzít.
- 3.4. O předání PD (příslušného stupně) pořídí smluvní strany Protokol o předání a převzetí, který podepíší oprávnění zástupci obou smluvních stran. Objednatel určuje svým zástupcem pro tyto účely: Ing. Pavlu Bártovou, Protokol se vyhotovuje ve 2 stejnopisech, po jednom pro každou stranu.
- 3.5. Nejpozději však 5 dnů před závěrečným předáním každého jednotlivého stupně PD dle této smlouvy předloží zhotovitel objednateli jedno kompletní vyhotovení přísl. dokumentace k vyjádření.

4. CENA DÍLA

- 4.1. Cena za dílo (celková cena za celou dobu plnění této Smlouvy) se sjednává jako cena nejvýše přípustná, a to ve výši :
- 4.1.1. Kč (slovy: Kč) bez DPH a
- 4.1.2. Kč (slovy: Kč) včetně DPH.
- V takto stanovené ceně jsou zahrnuty veškeré náklady zhotovitele související s provedením díla.

- 4.2. Cenová kalkulace je dále stanovena v tabulce:

poř.č. dílečného plnění	název úkonu	Cena za díleč plnění v Kč bez DPH	Cena za díleč plnění v Kč vč. DPH
1.	Zhotovení PD pro vydání příslušných povolení DOSS v souladu se stavebním zákonem a vyhláškou		
	Projednání s DOSS a zajištění vydání územního souhlasu a pravomocného stavebního povolení.		
	CELKEM za díleč plnění poř. č. 1		



Ústav biologie obratlovců Akademie věd ČR, v.v.i.

Brno, Květná 6, 603 65

2.	Zhotovení PD dle čl. 2.2.3. této Smlouvy a úkony zhotovitele čl. 6.1. této Smlouvy		
3.	Zhotovení PD dle čl. 2.2.5. této Smlouvy a úkony zhotovitele čl. 6.1. této Smlouvy		
4.	Výkon ADP dle čl. 2.2.5. této Smlouvy		
C E L K E M			

- 4.3. Zhotovitel prohlašuje, že jednotkové ceny použité pro ocenění díla jsou maximální pro celou dobu realizace díla. Pokud se během realizace ukáže, že pro úspěšné splnění této Smlouvy jsou nezbytné jakékoliv další dodávky nebo služby v této Smlouvě výslovně neuvedené, zajistí je zhotovitel v rámci dohodnuté smluvní ceny dle čl. 4.1.
- 4.4. Cenu stanovenou v čl. 4.1. této Smlouvy je možné překročit pouze z důvodu nutnosti provést vícepráce. Vícepracemi se pro účely této Smlouvy rozumí takové práce, které vyvstaly až v průběhu realizace díla a nebyly předvídatelné před uzavřením Smlouvy. O provedení víceprací a s nimi související zvýšení ceny je nutné uzavřít písemný dodatek ke Smlouvě ve smyslu čl. 11.2. této Smlouvy, podepsaný oprávněnými zástupci smluvních stran.
- 4.5. Objednatel s dostatečným předstihem oznámí zhotoviteli, zda poskytnutí předmětného plnění bude uplatněna přenesená daňová povinnost dle §92 Zákona č. 235/ 2004 Sb., o dani z přidané hodnoty, ve znění pozdějších předpisů.

5. PLATEBNÍ PODMÍNKY

- 5.1. Zaplacení ceny bude prováděno bezhotovostně postupně po převzetí jednotlivých dílčích plnění specifikovaných v čl. 2.3. této Smlouvy objednatelem na základě zhotovitelem vystavených daňových dokladů (faktur), a to na bankovní účet uvedený na těchto daňových dokladech (fakturách). Objednatel neposkytuje zálohy.
- 5.2. Daňový doklad (fakturu) doručí zhotovitel objednateli ve dvou výtiscích nejpozději do 15 dnů ode dne převzetí bezvadného dílčího plnění objednatelem. Objednatel uhradí cenu dílčího plnění dle daňového dokladu (faktury) do 45 kalendářních dnů ode dne jeho prokazatelného obdržení objednatelem. Za den splnění platební povinnosti se považuje den odepsání ceny dílčího plnění z účtu objednatele ve prospěch zhotovitele.
- 5.3. Daňový doklad (faktura) musí obsahovat zejména všechny náležitosti stanovené zákonem č. 235/2004 Sb., o dani z přidané hodnoty, ve znění pozdějších předpisů a alespoň tyto údaje:

název a sídlo oprávněné a povinné osoby, to jest Objednatele a Zhotovitele,

IČ a DIČ Objednatele a Zhotovitele

číslo smlouvy,

číslo platebního dokladu (faktury),



Ústav biologie obratlovců Akademie věd ČR, v.v.i.

Brno, Kvetná 8, 603 65

den odeslání, den splatnosti a datum skutečného zdanitelného plnění, označení peněžního ústavu a číslo účtu, na který má objednatel platit, název projektu „*Novostavba provozní budovy v areálu OPB Studenec*“ v textu faktury, fakturovanou částku bez daně, sazbu daně, daň a celkovou částku včetně DPH, označení předmětu plnění a označení fakturovaného dílčí plnění s odkazem na příslušnou část smlouvy, razítko a podpis oprávněné osoby zhotovitele.

- 5.4. Zhotovitel je dále povinen na tomto daňovém dokladu (faktuře) uvést k předmětu platby kromě pořadového čísla dílčího plnění, názvu dílčího plnění, rovněž rozpis prací dle cenové kalkulace, uvedené v čl. 4.2. Součástí daňového dokladu (faktury) bude jako výraz souhlasu s provedením dílčího plnění přiložen Protokol o předání a převzetí příslušného dílčího plnění, který musí být podepsán oběma zástupci smluvních stran oprávněnými jednat ve věcech technických.
- 5.5. Objednatel je oprávněn před uplynutím lhůty splatnosti vrátit daňový doklad (fakturu), který neobsahuje požadované náležitosti, není doložen požadovanými, nebo úplnými doklady, nebo obsahuje nesprávné cenové údaje.
- 5.6. Ve vráceném daňovém dokladu (faktuře) musí objednatel vyznačit důvod vrácení daňového dokladu (faktury). Zhotovitel je povinen vystavit nový daňový doklad (fakturu) s tím, že oprávněným vrácením daňového dokladu (faktury) přestává běžet původní lhůta splatnosti daňového dokladu (faktury) a běží nová lhůta stanovená v čl. 5.2. této smlouvy ode dne prokazatelného doručení opraveného a všemi náležitostmi opatřeného daňového dokladu (faktury) objednateli.

6. PRÁVA A POVINNOSTI SMLUVNÍCH STRAN

- 6.1. Zhotovitel se zavazuje provést dílo dle čl. 2.2. této Smlouvy s náležitou odbornou péčí a to tak, aby bylo dosaženo účelu dle čl. 2.5. a 2.7. této Smlouvy, přičemž je zejména povinen:
 - 6.1.1. vypracovat veškeré náležitosti dokumentace přikládané v souladu se stavebním zákonem a vyhláškou k žádosti na DOSS; nejpozději do 30.6.2012 podat na místně příslušný stavební úřad žádost o vydání územního souhlasu a žádost o vydání stavebního povolení k výstavbě „*Novostavba provozní budovy v areálu OPB Studenec*“.
 - 6.1.2. vypracovat a podat jménem objednatele žádost k DOSS;
 - 6.1.3. účastnit se příslušného řízení s DOSS;
 - 6.1.4. obstarat doklady a kladná vyjádření orgánů veřejné správy a dotčených právnických a fyzických osob pro řízení s DOSS;
 - 6.1.5. doplnit a přizpůsobit dokumentaci přikládanou k žádosti na DOSS podle získaných dokladů a vyjádření;
 - 6.1.6. obstarat pro objednatele od DOSS pravomocné povolení;
 - 6.1.7. doplnit případné připomínky DOSS zpětně do všech vyhotovení projektové dokumentace k provedení stavby dodavatelem vybraným objednatel;
 - 6.1.8. zařídít úkony uvedené v čl. 6.1.1. až 6.1.7. této Smlouvy;



Ústav biologie obratlovců Akademie věd ČR, v.v.i.

Brno, květná 8, 603 65

- 6.1.9. zhotovit projektovou dokumentaci pro výběr dodavatele v souladu se standardy profesních úkonů, která musí zejména obsahovat:
 - 6.1.9.1. textovou část;
 - 6.1.9.2. výkresovou část;
 - 6.1.9.3. odborné vypracování stavebně technických specifikací pro výběr dodavatele;
 - 6.1.9.4. zpracování podmínek a změn dle čl. 6.1.7. této Smlouvy;
 - 6.1.9.5. vypracování vytyčovacího plánu;
 - 6.1.9.6. vypracování rozpočtu podle aktuálního ceníku RTS;
 - 6.1.9.7. zpracování celkového souhrnného rozpočtu;
- 6.1.10. předat PD vždy v 6 tištěných vyhotoveních a dále v 1 vyhotovení v datové podobě na CD-R.
- 6.1.11. umožnit objednateli průběžně kontrolovat provádění díla ve smyslu § 550 obchodního zákoníku; za tímto účelem je zhotovitel povinen předložit objednateli veškerou dokumentaci související s plněním této Smlouvy vyžádanou objednatel;
- 6.1.12. využívat k provádění úkonů dle této Smlouvy pouze odborně způsobilé osoby;
- 6.1.13. při provádění díla navrhnout pro realizaci stavby dle jeho odborných znalostí a zkušeností výrobky a materiály, které mají takové vlastnosti, aby po celou dobu předpokládané životnosti stavby (s ohledem na její charakter) byla při běžné údržbě a provozu pro stavebně technický účel, pro nějž bude stavba kolaudována, zaručena mechanická pevnost a stabilita uvedené stavby;
- 6.1.14. dbát na maximální hospodárnost a ekonomickou výhodnost celkového řešení stavby, a to již od počátku přípravy projektové dokumentace.
- 6.1.15. upozornit objednatele na zřejmou nevhodnost jeho pokynů, které by mohly mít za následek vznik škody; v případě, kdy objednatel i přes upozornění zhotovitele na splnění pokynů trvá, zhotovitel neodpovídá za škodu takto vzniklou;
- 6.1.16. zjistí-li zhotovitel, že nemůže dílo provést za podmínek závazně plynoucích z obecně platných právních předpisů, nebo požadovaných výslovně objednatel, popřípadě za dalších podmínek zvláště dohodnutých touto smlouvou, a stejně tak nebude-li moci splnit dohodnuté termíny, uvede o tom neprodleně písemně objednatele s uvedením důvodů;
- 6.1.17. zhotovitel zastaví další projektovní práce a jiná plnění dle této smlouvy a okamžitě o tom vyrozumí objednatele, pokud zjistí, že stavba je technicky či jinak, s ohledem na zadání objednatele uvedená shora, neproveditelná, a projedná s ním neprodleně další postup;
- 6.1.18. průběžně informovat objednatele o plnění činností dle této Smlouvy a bez zbytečného odkladu předat objednateli věci, které zhotovitel převzal za objednatele při vyřizování záležitostí spojených s plněním této Smlouvy;
- 6.1.19. akceptovat a plnit požadavky objednatele na změnu předmětu plnění v rozsahu přílohy č.2;



Ústav biologie obratlovců Akademie věd ČR, v.v.i.

Brno, Kvatna 8, 603 65

- 6.1.20. s údaji týkajícími se této Smlouvy a jejího plnění zacházet šetrně a zachovávat o nich mlčenlivost, ledaže by byl této povinnosti výslovně zproštěn objednatelem či na základě zákona. Zhotovitel je povinen zdržet se po dobu realizace díla jakož i v průběhu přípravy a provádění stavby a jejího uvádění do provozu veškerých vlastních podnikatelských aktivit, a to i ve spojení s třetími osobami, jimiž by mohl ohrozit oprávněné zájmy objednatele, být s těmito zájmy ve střetu, popřípadě neoprávněně zvýhodnit sebe nebo třetí osoby;
- 6.2. Zhotovitel je oprávněn:
- 6.2.1. zařídit na účet objednatele zejména úkony uvedené v čl. 6.1.1. až 6.1.7. této Smlouvy;
 - 6.2.2. zajistit na účet objednatele průzkumné a geodetické práce nutné pro zhotovení díla po předcházejícím písemném souhlasu objednatele.
 - 6.2.3. vstupovat do místa plnění za účelem svých povinností stanovených touto Smlouvou.
 - 6.2.4. spoluzívat prostředky a zařízení v místě plnění za účelem výkonu svých práv a povinností stanovených v této Smlouvě.
- 6.3. Objednatel je povinen:
- 6.3.1. předat zhotoviteli včas věci a informace, jež jsou nutné k zařízení záležitosti, pokud z jejich povahy nevyplývá, že je má obstarat zhotovitel;
 - 6.3.2. vystavit zhotoviteli včas písemně potřebnou plnou moc dle písemného návrhu zhotovitele, vyžaduje-li zařízení záležitosti uskutečnění právních úkonů jménem objednatele;
 - 6.3.3. umožnit zhotoviteli vstup do místa plnění k plnění svých práv a povinností stanovených touto Smlouvou;
 - 6.3.4. zabezpečit potřebnou součinnost příslušných pracovníků objednatele se zhotovitelem.
- 6.4. Objednatel je oprávněn:
- 6.4.1. průběžně kontrolovat provádění dílčího plnění ve smyslu § 550 obchodního zákoníku;
 - 6.4.2. požadovat od zhotovitele změny plnění, přičemž práce, které zásadně převyšují rozsah díla dle čl. 2. této Smlouvy budou věcně a cenově specifikovány, přičemž pro tyto změny předmětu díla vyvolané objednatelem je platná analogicky úprava dle čl. 4.4. této Smlouvy;
- 6.5. Práva a povinnosti smluvních stran vyplývající z užívání místa plnění sjednané touto Smlouvou se při spoluzívání místa plnění nebo prostor s ním souvisejících se použijí přiměřeně.

7. ODPOVĚDNOST ZHOTOVITELE, ZÁRUKA, ODPOVĚDNOST ZA ŠKODU

- 7.1. Zhotovitel odpovídá objednateli za to, že dílo bude mít v době jeho předání a po sjednanou záruční dobu vlastnosti stanovené obecně závaznými právními předpisy,



Ústav biologie obratlovců Akademie věd ČR, v.v.i.

Brno, Květná 8, 603 65

technickými a bezpečnostními normami, a touto Smlouvou, popř. vlastností obvyklé. Zhotovitel dále odpovídá za to, že dílo bude použitelné k účelu vyplývajícím z této Smlouvy a dále za to, že je kompletní a bez jakýchkoliv právních a jiných vad. Zhotovitel odpovídá za vady, které mělo dílo v okamžiku jeho předání objednateli. Za vady vzniklé po předání díla odpovídá zhotovitel v rámci poskytnuté záruky. Pro vyloučení pochybností strany shodně konstatují, že za vadu díla se považuje i navržení takového řešení, které je vzhledem k podmínkám vyplývajícím z této Smlouvy a objektivním skutečnostem s přihlédnutím k aktuálním znalostem v příslušných oborech řešením nevhodným (technicky, ekonomicky či jinak) pro daný případ a jeho navržení v konečném důsledku znamená rozšíření předmětu Smlouvy o dílo na dodávku stavby (tj. rozšíření provedených prací či poskytnutých služeb, a to zejména tehdy, jedná-li se o neuznatelné náklady z hlediska projektu, z něhož objednatel bude stavbu financovat) či zvýšení ceny stavby (vč. případů následných vícprací).

- 7.2. Pokud již v průběhu provádění díla vyjde najevo, že zhotovitel dílo provádí v rozporu s touto Smlouvou a přílohami, které tvoří její nedílnou součást či příslušnými předpisy, je objednatel oprávněn domáhat se okamžitého sjednání nápravy. Tímto není dotčeno právo objednatele na náhradu případné škody vzniklé v důsledku vadného provedení díla.
- 7.3. Smluvní strany se dohodly, že zhotovitel poskytuje objednateli záruku za kvalitu provedení díla v délce pěti (5) let. Záruční doba počíná běžet ode dne předání a převzetí díla (příslušného stupně PD, u činností dle čl. 2.2.3. a 2.2.5. pak dnem jejich řádného ukončení). Dále zhotovitel poskytuje záruku za to, že PD bude respektovat zásady hospodárného provozu projektované stavby, její udržitelnosti a bezpečnosti provozu. Do záruční doby se nepočítá doba od uplatnění vady díla objednatele u zhotovitele do okamžiku odstranění takové vady. O tuto dobu se záruční doba automaticky prodlužuje.
- 7.4. Zhotovitel je povinen bezplatně odstranit vzniklou vadu v nejkratším technicky možném termínu s přihlédnutím k povaze vady. Nebude-li pro konkrétní případ dohodnuto jinak, odstraní zhotovitel reklamovanou vadu do 10 dnů od jejího nahlášení (reklamace). Objednatel je povinen vady písemně reklamovat u zhotovitele v přiměřené lhůtě po jejich zjištění (nejpozději do 20 dnů). Oznámení (reklamaci) odešle objednatel na adresu sídla zhotovitele, přičemž i reklamace odeslaná v poslední den záruční lhůty se považuje za včas uplatněnou.
- 7.5. Nebude-li pro konkrétní případ dohodnuto jinak, je zhotovitel povinen reklamovanou vadu odstranit i v případě, kdy reklamaci neuznává. Náklady na odstranění reklamované vady nese zhotovitel ve sporných případech až do doby, než se prokáže, zdali byla vada reklamována oprávněně. Prokáže-li se ve sporných případech, že objednatel reklamoval neoprávněně, tzn., že na předmětnou vadu nevztahuje záruka, je objednatel povinen uhradit zhotoviteli veškeré náklady zhotovitelem účelně vynaložené v souvislosti s odstraněním neoprávněně reklamované vady.
- 7.6. Zhotovitel neodpovídá za vady, které byly způsobeny použitím podkladů resp. pokynů, převzatých od objednatele a zhotovitel při vynaložení veškerého úsilí a odborné péče, kterou lze po něm spravedlivě požadovat, nemohl zjistit jejich nevhodnost, přestože je podrobil pečlivému posouzení, nebo na nedostatky a závady podkladů nebo pokynů objednatele písemně upozornil s poznamenáním možných důsledků a ten na jejich použití písemně trval. V takovém případě je však zhotovitel oprávněn na žádost



objednatel dohodnout opatření k co nejrychlejšímu odstranění závad za úplatu. Zhotovitel dále neodpovídá za vady díla způsobené objednatelem a za vady díla způsobené vyšší mocí.

- 7.7. Zhotovitel odpovídá za veškeré škody vzniklé v důsledku porušení jeho povinností vyplývajících z této Smlouvy či příslušných právních předpisů a norem. Zhotovitel bere na vědomí, že cena za dílo dle této Smlouvy stejně jako realizace stavby je objednatelem financována z dotace poskytnuté v rámci operačního programu Výzkum a vývoj pro inovace a tedy že případné porušení této Smlouvy zhotovitelem může mít vliv na povinnosti objednatele vůči poskytovateli dané dotace, včetně povinnosti přiznanou dotaci zcela či částečně vrátit, a je si plně vědom výše škody, která může objednateli vzniknout.
- 7.8. Zhotovitel odpovídá za škody, které vzniknou objednateli v souvislosti s prováděním touto Smlouvou sjednaných úkonů, nebo které zhotovitel způsobil objednateli jinak vyjma případů dle čl. 6.1.15. této Smlouvy.
- 7.9. O vzniku každé škody dle čl. 7.1. této Smlouvy jsou smluvní strany povinny se neprodlně písemně informovat.

8. OBCHODNÍ TAJEMSTVÍ, UŽITÍ DÍLA

- 8.1. Předkládání či rozšiřování zhotovitelových plánů, náčrtů, výkresů, grafických zobrazení a textových vyjádření resp. elektronických zdrojových souborů předchozího v souvislosti s žádostmi či poskytováním vysvětlení příslušným správním orgánům a při propagaci díla nebude považováno za porušení zhotovitelových autorských práv ve smyslu publikace a užití díla.
- 8.2. Zhotovitel poskytuje objednateli podpisem této smlouvy oprávnění užít jakékoliv plnění, k němuž se zavázal podle této smlouvy i jejími případnými změnami a které je nebo bude chráněno autorským právem v neomezeném rozsahu a ke všem způsobům užití uvedeným v ustanovení § 12 zákona č. 121/2000 Sb., ve znění pozdějších předpisů (dále jen autorský zákon). Poskytnutá licence se vztahuje na dokončené autorské dílo, i na jeho jednotlivé vývojové fáze nebo části a název díla.
- 8.3. Licence je licenci výhradní. Licence podle tohoto článku se poskytuje bezúplatně.
- 8.4. Objednatel není povinen využít poskytnutou licenci, ani realizovat právo postoupit licenci nebo poskytnout podlicenci, a to ani z části.
- 8.5. Objednatel je na základě této smlouvy, zejména zákonné licence nebo bezplatné smluvní licence k užití díla autorského, oprávněn:
 - a) s dílem disponovat
 - b) použít dílo zejména:
 - ve všech fázích přípravy a provádění stavby
 - dokončení rozpracované či zhotovení nové projektové dokumentace
 - pro další plánování, přípravu, provádění, užívání a propagaci stavby včetně užití ve správních řízeních a jiných postupech
 - zpřístupnit dílo třetím subjektům vč. veřejnoprávních orgánů a umožnit jim užití díla dle podmínek, požadavků a uvážení objednatele v rozsahu a ke způsobům užití, ke kterým je objednatel sám oprávněn, včetně zpracovávání,



Ústav biologie obratlovců Akademie věd ČR, v.v.i.

Brno, Května 8, 603 65

měnění, upravování, spojování s jinými díly, zařazování do díla souborného a provedení stavby

- 8.6. Oprávnění k užití díla na základě zákonné licence podle ustanovení § 61 autorského zákona je dle vůle smluvních stran oprávněním výhradním vylučným. Úplata za užití díla na základě zmíněné zákonné licence je zahrnuta ve sjednané ceně za dílo.
- 8.7. Objednatel nebude dílo používat způsobem evidentně a podstatně snižujícím hodnotu díla bez svolení zhotovitele / autora díla; zasahovat do hodnoty díla méně závažným způsobem je objednatel oprávněn.
- 8.8. Zhotovitel se zavazuje zajistit si (formou licence nebo podle příslušných ustanovení autorského zákona), v rozsahu potřebném podle tohoto článku právo vykonávat majetková práva k autorským dílům jeho zaměstnanců a/nebo spolupracujících osob, která budou zhotovitelem použita při plnění zakázky podle této smlouvy a dále oprávnění výkon těchto práv přenést formou postoupení licence na objednatele. Jakékoli finanční závazky zhotovitele vůči jeho zaměstnancům a/nebo vůči spolupracujícím osobám, které by v souvislosti s postoupením licence přešly na objednatele, budou hrazeny zhotovitelem bez přeúčtování objednateli či kompenzace ze strany objednatele. Zhotovitel převede ihned po doručení výzvy objednatele právo na výkon takových autorských práv na objednatele. Porušení povinností podle tohoto odstavce bude považováno za podstatné porušení smlouvy.
- 8.9. Zhotovitel není oprávněn poskytnout projektovou dokumentaci a další plnění dle této smlouvy jiné osobě než objednateli. Výjimkou z výhradnosti udělené licence je oprávnění zhotovitele poskytnout výsledek své činnosti podle této smlouvy v nezbytném rozsahu správním orgánům, dotčeným subjektům a osobám, které se účastní správního řízení, nebo v jiných případech, kdy je to nezbytné pro splnění závazků zhotovitele dle této smlouvy a naplnění účelu smlouvy.
- 8.10. Vlastnictví k dílu nebo k jeho části, přechází na objednatele jeho předáním, převzetím a úhradou ceny díla. Veškeré nosiče informací, na nichž je zachycen výsledek činnosti zhotovitele podle této smlouvy, na které se vztahuje licence podle tohoto článku, jsou ve vlastnictví objednatele.
- 8.11. Veškerá dokumentace a informace související s realizací díla jsou předmětem obchodního tajemství ve smyslu § 17 a násl. Obchodního zákoníku. Zhotovitel se zavazuje udržet tyto skutečnosti v tajnosti a nepředávat informace třetím osobám bez písemného souhlasu objednatele.

9. SMLUVNÍ POKUTY

- 9.1. V případě prodlení zhotovitele s dodáním dílčího plnění je zhotovitel povinen zaplatit objednateli za každý započatý den prodlení smluvní pokutu ve výši **500,- Kč**.
- 9.2. V případě dodání vadného díla, je zhotovitel povinen uhradit **5%** z ceny díla bez DPH.
- 9.3. Smluvní pokuty hradí povinná strana nezávisle na tom, zda a v jaké výši vznikne druhé smluvní straně škoda, kterou lze vymáhat ve výši přesahující smluvní pokutu.
- 9.4. V případě, že PD dle čl. 2.2.2. této Smlouvy nebude zpracována v souladu s příslušnými ustanoveními zákona č. 137/2006 Sb., o veřejných zakázkách ve znění pozdějších předpisů, je zhotovitel povinen uhradit objednateli jednorázově smluvní pokutu ve výši **50000,- Kč**.



- 9.5. Objednatel uplatní nárok na smluvní pokutu a její výši písemnou výzvou na adrese pro doručování. Takto vyzvaný zhotovitel je povinen zaplatit uplatněnou smluvní pokutu do 10 dnů od doručení této výzvy.

10. ZÁNİK SMLOUVY

- 10.1. Smluvní strany se výhradně dohodly na tom, že tato Smlouva zaniká:

- 10.1.1. dohodou smluvních stran spojenou se vzájemným vyrovnáním účelně vynaložených nákladů. Dohoda musí mít písemnou formu;
- 10.1.2. jednostranným odstoupením od Smlouvy ze strany objednatele pro její podstatné porušení zhotovitelem, kterým se rozumí :
- opakované porušení povinností zhotovitele vyplývajících z této Smlouvy, přičemž opakovaným porušením se rozumí nejméně třetí porušení jakékoliv povinnosti zhotovitele stanovené v čl. 6.1. této Smlouvy
 - smluvní strany se dohodly, že ve smyslu ustanovení § 345 odst. 2 Obchodního zákoníku pokládají porušení smluvních povinností uvedených v následující části smlouvy za porušení podstatné: nespínění termínů podle čl. této smlouvy, pokud k němu dojde prokazatelným zaviněním ze strany zhotovitele;
- 10.1.3. jednostranným odstoupením od Smlouvy ze strany zhotovitele pro její podstatné porušení objednatelem, přičemž opakovaným porušením se rozumí nejméně třetí porušení jakékoliv povinnosti objednatele stanovené v čl. 6.3. této Smlouvy.

- 10.2. Zhotovitel není oprávněn vypovědět tuto Smlouvu dle ust. § 575 obchodního zákoníku.

11. ZVLÁŠTNÍ UJEDNÁNÍ

- 11.1. Všechny právní vztahy, které vzniknou při realizaci závazků vyplývajících z této Smlouvy, se řídí právním řádem České republiky.
- 11.2. Tuto Smlouvu lze měnit pouze písemným, číslovaným, oboustranně potvrzeným ujednáním, výslovně nazvaným dodatek ke Smlouvě podepsaným oprávněnými osobami jednajícími za či jménem objednatele a zhotovitele nebo zmocněnými zástupci obou smluvních stran. Jiné zápisy, protokoly apod. se za změnu Smlouvy nepovažují. V případě změny zástupce objednatele oprávněného jednat ve věcech technických nebude vyhotoven dodatek ke Smlouvě; smluvní strana, u které ke změně zástupce došlo, je povinna tuto změnu oznámit druhé smluvní straně. Účinnost změny nastává okamžikem doručení oznámení příslušné smluvní straně.
- 11.3. Zástupce objednatele oprávněný jednat ve věcech technických může činit pouze úkony, ke kterým jej opravňuje tato Smlouva. Úkony jimi učiněné nad takto vymezený rámec jsou neplatné.
- 11.4. Případná nevynutitelnost nebo neplatnost kteréhokoli článku, odstavce, nebo ustanovení této Smlouvy nemá vliv na vynutitelnost nebo platnost ostatních ustanovení této Smlouvy. V případě, že by jakýkoli takovýto článek, odstavec nebo ustanovení mělo z



Ústav biologie obratlovců Akademie věd ČR, v.v.i.

Brno, květná 8, 603 65

jakéhokoli důvodu pozbýt platnosti (zejména z důvodu rozporu s aplikovatelnými zákony a ostatními právními normami), provedou smluvní strany konzultace a dohodnou se na právně přijatelném způsobu provedení záměrů obsažených v té části Smlouvy, jež pozbyla platnosti.

- 11.5. Zhotovitel není oprávněn postoupit jakékoliv své pohledávky za objednatelem vzniklé z této Smlouvy na třetí osobu.
- 11.6. Smluvní strany sjednaly, že doručování se provádí na doručovací adresy uvedené v čl. I této Smlouvy, a to prostřednictvím osoby, která provádí přepravu zásilek (kurýrní služba), nebo prostřednictvím držitele poštovní licence podle zvláštního právního předpisu, doporučeně s dodejkou, nebo osobně proti potvrzení o převzetí. V případě, že smluvní strana odmítne doručovanou zásilku převzít, platí den odmítnutí převzetí za den doručení. V případě, že smluvní strana nevyzvedne zásilku v úložní době u držitele poštovní licence má se za to, že zásilka byla doručena třetím dnem od uložení a to, i když se smluvní strana o uložení nedozvěděla.
- 11.7. Zhotovitel se zavazuje dodržovat veškerá interní nařízení upravující vstup do místa plnění, která byla v této souvislosti vydána statutárním orgánem, do jehož působnosti tyto objekty náleží.
- 11.8. V případě změny sídla, místa podnikání, nebo doručovací adresy zhotovitele je zhotovitel povinen neprodleně tuto skutečnost oznámit objednateli. Pokud zhotovitel tuto povinnost nesplní, platí pro doručování písemností adresa uvedená v čl. I této Smlouvy.
- 11.9. Tato Smlouva nabývá platnosti a účinnosti dnem jejího podpisu oběma smluvními stranami.
- 11.10. Tato Smlouva, včetně jejích příloh je vyhotovena ve čtyřech výtiscích, z nichž tři výtisky obdrží objednatel a jeden výtisk zhotovitel.

K této Smlouvě jsou připojeny 2 přílohy, které tvoří její nedílnou součást

Příloha č. 1 - *specifikace úkonů ADP*

Příloha č. 2 – *specifikace stavby „Novostavba provozní budovy v areálu OPB Studenec“ dle požadavků objednatele- Architektonická studie zpracovaná Ing. Arch. Kunčíkem z 5/2012*

V Brně, dne

V Brně, dne

Za objednatele

Za zhotovitele

.....
Doc. Ing. Marcel Honza, Dr.,

.....



Ústav biologie obratlovců Akademie věd ČR, v.v.i.

Brno, Květná 8, 603 65

SPECIFIKACE ÚKONŮ DÍLČÍHO PLNĚNÍ „AUTORSKÝ DOZOR PROJEKTANTA“ dle Smlouvy o dílo č. /... (dále jen „Smlouva“)

1. **Zhotovitel je při provádění autorského dozoru projektanta (dále jen „ADP“) povinen zabezpečit zejména:**
 - 1.1.1. vykonávání své činnosti při plnění této VZ s náležitou odbornou péčí a to tak, aby bylo dosaženo účelu dle čl. 2.5. této Smlouvy;
 - 1.1.2. poskytování vysvětlení potřebných k vypracování dokumentace pro provádění stavby a dodavatelské dokumentace;
 - 1.1.3. soulad dokumentace dočasných objektů zařízení staveniště, případně dokumentace úprav trvalých objektů na účely zařízení staveniště, se základním řešením zařízení staveniště podle části F projektu;
 - 1.1.4. svou účast na kontrolních dnech;
 - 1.1.5. dodržení projektu s přihlédnutím na podmínky určené povolením příslušných DOSS s poskytováním vysvětlení potřebných pro plynulost výstavby;
 - 1.1.6. své vyjádření k požadavkům na větší množství výrobků a výkonů oproti projednávané dokumentaci;
 - 1.1.7. sledování postupu výstavby z technického hlediska a z hlediska časového plánu výstavby;
 - 1.1.8. průběžné zpracování kontrolního sestavení nákladů;
 - 1.1.9. nejpozději do zahájení prací na posledním provozním souboru nebo stavebním objektu ve spolupráci s objednatelem dokončení závěrečného sestavení nákladů;
 - 1.1.10. svou účast na odevzdání a převzetí stavby nebo její částí včetně komplexního vyzkoušení;
 - 1.1.11. svou účast na kontrolních prohlídkách stavby.
2. **Zhotovitel je při provádění ADP oprávněn:**
 - 2.1. vstupovat do místa plnění za účelem svých povinností stanovených touto specifikací;
 - 2.2. spoluužívat prostředky a zařízení v místě plnění za účelem výkonu svých práv a povinností stanovených v této specifikaci;
 - 2.3. využívat k plnění této VZ pouze odborně způsobilé osoby.
3. **Objednatel je při provádění ADP povinen:**
 - 3.1. umožnit zhotoviteli vstup do místa plnění k plnění svých práv a povinností stanovených touto specifikací;
 - 3.2. bez zbytečného odkladu oznámit zhotoviteli vznik škod nebo hrozících škod na jeho technických prostředcích, které byly způsobeny nebo by mohly být způsobeny zadavatelem v době provádění ADP zhotovitelem;
 - 3.3. zabezpečit v místě plnění dodržování obecně závazných předpisů objednatelem určených osob oprávněných ke vstupu na staveniště, a to zejména předpisů požárních, předpisů o bezpečnosti a ochrany zdraví a předpisů vztahujících se k ochraně životního prostředí.

NOVOSTAVBA PROVOZNÍ BUDOVY V AREÁLU OPB STUDENEC

STUDIE ARCHITEKTONICKÉHO ŘEŠENÍ BUDOVY

Investor: Ústav biologie obratlovců AV ČR, v.v.i., Květná 170/8, 603 65 Brno
Projektant : ing.arch.Vlastimil Kunčík, Preslova 87, 602 00 Brno

OBSAH

- A. Průvodní zpráva
- B. Souhrnná technická zpráva
- C. Situace stavby
- D. Dokladová část
- E. Zásady organizace výstavby
- F. Dokumentace objektů

Ing. arch. Vlastimil KUNČÍK
Preslova 87, 602 00 Brno
tel./fax: 543 246 895
mobil: 602 795 187

Brno, květen 2012

A - PRŮVODNÍ ZPRÁVA

a) Identifikační údaje stavby

Název stavby	:	Novostavba provozní budovy v areálu OPB Studenec, studie architektonického řešení budovy
Místo stavby	:	Studenec 122, 675 02 Koněšín, k.ú.Studenec u Třebíče, parcela 241/4 - zahrada st.parcela 348 - zast.plocha
Investor	:	Ústav biologie obratlovců AV ČR, v.v.i., Květná 170/8, 603 65 Brno
Projektant	:	ing.arch.Vlastimil Kunčík, autorizovaný architekt Preslova 87, 602 00 Brno

b) Údaje o dosavadním využití a zastavěnosti území, o stavebním pozemku a o majetkoprávních vztazích

Areál OPB (oddělení populační biologie) Studenec leží v k.ú. Studenec u Třebíče a tvoří jej parcela č.241/4 (zahrada) a stavební parcely č. 176 a 344 - 348 (zastavěné plochy budovami). Areál leží mezi místní komunikací a rybníkem Hlad. Nejbližší obytná zástavba - rodinné domy - stojí ve vzdálenosti cca 300 m od areálu.

Vlastníkem areálu a investorem novostavby provozní budovy je Ústav biologie obratlovců AV ČR, v.v.i., Květná 170/8, 603 65 Brno.

c) Údaje o provedených průzkumech a o napojení na dopravní a techn. infrastrukturu

Příjezd k areálu je po místní komunikaci. Areál je napojen na vodovod a plynovod (vedené v místní komunikaci), napojení na el.energii je z distribuční sítě na jižní straně. Splaškové vody jsou svedeny do stávajících jímek na vyvážení, dešťové vody jsou zčásti svedeny do rybníka, zčásti jsou likvidovány vsakováním na pozemku areálu. Pro užitkovou vodu slouží stávající studna v areálu.

d) Informace o splnění požadavků dotčených orgánů

Bude doplněno v rámci stavebního řízení

e) Informace o dodržení obecných požadavků na výstavbu

Stavba bude navržena v souladu s obecnými požadavky a výstavbu, zejména s požadavky na hygienu prostředí, ochranu životního prostředí a požární bezpečnost.

f) Splnění podmínek reg.plánu, územního rozhodnutí, územně plánovací informace

Stavba bude realizována ve stávajícím areálu OPB Studenec. V územním plánu obce je území areálu vedeno jako plocha občanské vybavenosti.

g) Věcné a časové vazby stavby na související a podmiňující stavby a jiná opatření

Stavba nevyvolá žádné související ani podmiňující stavby a jiná opatření.

h) Předpokládaná lhůta výstavby

Předpokládané zahájení stavby	08 / 2012
Předpokládané ukončení stavby	06 / 2013

i) Statistické údaje nebytové stavby

Zastavěná plocha objektu	178,25 m ²
Podlahová plocha objektu	433,03 m ²

B - SOUHRNNÁ TECHNICKÁ ZPRÁVA

1. Urbanistické, architektonické a stavebně technické řešení

a) Informace o staveništi :

Areál OPB Studenec leží v k.ú. Studenec u Třebíče a tvoří jej parcela č.241/4 (zahradu) a stavební parcely č. 176 a 344 - 348 (zastavěné plochy budovami). Areál leží mezi místní komunikací a rybníkem Hlad. Nejbližší obytná zástavba - rodinné domy - stojí ve vzdálenosti cca 300 m od areálu. Příjezd k areálu je po místní komunikaci.

Areál je napojen na vodovod a plynovod (vedené v místní komunikaci), napojení na el.energií je z distribuční sítě na jižní straně. Splaškové vody jsou svedeny do stávajících jímek na vyvážení, dešťové vody jsou zčásti svedeny do rybníka, zčásti jsou likvidovány vsakováním na pozemku areálu. Pro užitkovou vodu slouží stávající studna v areálu.

Novostavba provozní budovy bude stát zčásti na místě odstraněných garáží na st.parcely 348 a zčásti na parcele 241/4 . Budova bude umístěna tak, aby umožňovala průjezd (š.cca 4 m) nákladních vozidel k jímce na vyvážení a průjezdy (š.cca 3 m) dodávkových vozidel podél oplocení. Dále bude dodržena odstupová vzdálenost cca 2 m od stávající studny na užitkovou vodu a cca 4 m od vzrostlého stromu na západní straně.

b) Urbanistické a architektonické řešení stavby

Stavba bude realizována ve stávajícím areálu OPB Studenec. V územním plánu obce je území areálu vedeno jako plocha občanské vybavenosti.

Novostavba provozní budovy má obdélníkový půdorys, vycházející z provozních a lokálních požadavků investora. Budova nebude podsklepená a bude mít dvě nadzemní podlaží a využitě podkroví pod sedlovou střechou.. Hlavní rozměry budovy budou 9,3 x 18,9 m, výška hřebene 10,8 m.

Dispoziční řešení :

V 1.NP bude řešeno zádveří, zasedací místnost s čajovou kuchyňkou, soc.vybavení, byt 2+kk pro správce a schodiště do 2.NP.

Ve 2.NP budou řešeny kanceláře, čaj.kuchyňka, soc.vybavení, chodba a schodiště do podkroví.

V podkroví budou řešeny tři pokoje s předsíněmi a soc.vybavením pro sezónní ubytování pracovníků, dále technická místnost a chodba.

Architektonické řešení :

Okna na severní stranu jsou navržena užší, okna na jižní stranu jsou navržena širší, protože slouží rozdílným účelům (osvětlení chodby - osvětlení pracovišť). Prosvětlení podkrovních místností na jih je řešeno sdruženými pultovými vikýři, osazenými do sedlové střechy, prosvětlení chodby je zde řešeno střešními okny. Ve štítových stěnách jsou umístěna okna pro boční prosvětlení pracovišť a ubytování.

Jižní a severní průčelí je vertikálně rozčleněno předstupujícími bloky ve vstupním a schodišťovém traktu, pod římsou je navrženo horizontální rozčlenění mírně předstupujícím pásem omítky. Jednobarevná omítka bude doplněna dřevěným obkladem předstupujících bloků a částí vikýřů na jižní a severní straně a dále dřevěným obkladem vertikálních obrazců na východní a západní straně. Nad oběma vstupy do budovy jsou navrženy ochranné stříšky. Definitivní barevné řešení bude rozhodnuto investorem v rámci zpracování projektu.

Barevné řešení :	venkovní omítka	- jemná žlutá
	střešní krytina	- pálené tašky červenohnědé
	okna, vstup.dveře	- bílá
	dřevěný obklad	- odstín střední dub
	oplechování vikýřů + klempířské prvky	- světle šedý plech
	keramický sokl	- světle šedý

c) Stavební řešení

Základy : Objekt bude založen na základových pasech z betonu.

Zděné konstrukce : Obvodové stěny a vnitřní nosné stěny objektu budou vyzděné z keramických tvárníc tl.300 mm. Obvodové stěny budou opatřeny kontaktním zateplovacím systémem dle ETICS v tl.150 mm. V podkroví bude obvodová stěna tvořit nadezdívku o výšce cca 1500 mm.

Podlahy : V 1.NP bude podkladní vrstvu tvořit hydroizolace, tepelná izolace a betonová mazanina. Ve 2.NP a v podkroví bude podkladní vrstvu tvořit kročejová izolace a betonová mazanina. Povrchy podlah budou tvořeny krytinou PVC (kanceláře, kuchyňky, předsíně a ubytování, ložnice a obýv.pokoj v bytě) nebo keramickou dlažbou (chodby, schodiště, soc.vybavení, koupelny, zasedací místnost, technická místnost).

Stropy : S ohledem na požadavek zasedací místnosti bez sloupů a variabilitu místností ve vyšších podlažích jsou stropy ve všech podlažích navrženy z železobetonových předpjatých panelů, jejichž nosnost musí být dimenzována na zatížení administrativním a bytovým provozem při použití lehkých montovaných příček.

Zateplený strop v podkroví bude ze sádrokartonových desek, zavěšených na krov.

Příčky : Z uvedených důvodu jsou ve vyšších podlažích navrženy sádrokartonové příčky, které v konkrétních místech musí splňovat minimální hodnoty požadované vzduchové neprůzvučnosti (kanceláře, ubytování).

Schodiště : Je navrženo z monolitické konstrukce s bočními nosnými stěnami.

Krov : Sedlovou střechu bude tvořit krov s dřevěnými krokviemi, uloženými na pozednicích a navzájem staženými kleštinami. Na jižní stranu budou do střechy osazeny dva sdružené pultové vikýře, na severní stranu budou osazena střešní okna. Střešní šikmina a strop podkroví včetně stropu vikýřů budou opatřeny difúzní fólií, tepelnou izolací s parotěsnou fólií a z vnitřní strany sádrokartonovým obkladem.

Střecha : Krov bude opatřen z venkovní strany dvojím laťováním, na které bude položena střešní krytina z pálených tašek . Pultová stříška a boky vikýřů budou kryty plechem. Rovněž dvě krycí stříšky nad vstupy do budovy budou mít plechovou krytinu.

Okna, dveře : Okna i dveře budou plastové, bílé, s izolačními dvojskly a trojskly.

Povrchové úpravy : Vyzděné stěny zevnitř – štuková omítka. Sádrokartonové stěny a podhledy budou opatřeny dvojitým disperzním nátěrem. V soc.vybavení a v kuchyních budou

provedeny bělninové obklady stěn. Střešní šikmina v podkroví bude z vnitřní strany opatřena sádrokartonovým obkladem.

Venkovní stěny - probarvená stěrková omítka na tepelné izolaci a dřevěný obklad s ochranným nátěrem lazurou. Kolem budovy bude proveden sokl z keramické dlažby.

Elektroinstalace : Novostavba provozní budovy bude napojena zemním NN kabelem na hlavní elektro rozvaděč na stávající kolně. Vnitřní elektroinstalace bude řešit osvětlení, zásuvkové obvody, datové rozvody a slaboproud. Osvětlení v kancelářích a zasedací místnosti bude navrženo v souladu s požadavky na osvětlení pracovišť. Pro byt v 1.NP a pro každé podlaží budou řešeny samostatné rozvaděče. Budova bude opatřena hromosvodovou soustavou s uzemněním.

Vytápění : Budova bude mít teplovodní vytápění, plynový kotel a ohřívač TUV budou umístěny v technické místnosti v podkroví. Desková otopná tělesa budou umístěna pod okny místností, rozvody budou vedeny v podlaze.

Zdravotně technické instalace : Nový přívod pitné vody do provozní budovy bude veden potrubím ze stávající vodoměrné šachty u vstupu do areálu. Vnitřní instalace budou řešit rozvody teplé a studené vody, odpady a kanalizaci.

Splaškové vody budou svedeny ležatou kanalizací do přečerpávací šachty vedle budovy. Odtud budou splaškové vody přečerpávány do stávající jímky na vyvážení. Dešťové vody ze střechy objektu budou svedeny do dvou vsakovacích jímek, umístěných v zatravněné ploše.

Provozní budova bude napojena na stávající rozvod plynu v areálu, vedoucí ke stávající budově na parc.st.č.176. Vnitřní rozvody v budově budou vedeny do technické místnosti v podkroví (plynový kotel a ohřívač TUV).

Větrání : Všechny pobytové a pracovní místnosti budou větrány otvíravými okny. Místnosti bez oken (soc.vybavení, koupelny), budou odvětrány nuceně pomocí ventilátorů.

d) Napojení stavby na dopravní a technickou infrastrukturu

Příjezd k areálu je po místní komunikaci, stavba bude stát na stávajícím nádvoří. Budova bude napojena na vnitřní rozvody energií v areálu (plyn, elektřina, voda). Splaškové vody budou přečerpávány do stávající jímky na vyvážení.

e) Vliv stavby na životní prostředí a řešení jeho ochrany

Novostavba provozní budovy OPB Studenec nebude mít negativní vliv na životní prostředí. Před započítím stavebních prací bude provedena ochrana stávajících stromů a studny v blízkosti stavby. V průběhu realizace budou učiněna účinná opatření proti zvýšenému hluku a prašnosti ze stavby.

f) Přehled předpokládaných odpadů, které vzniknou při stavbě a provozu

Přehled předpokládaných druhů a množství odpadů, které vzniknou při stavbě, bude zpracován v rámci projektu včetně uvedení způsobu jejich odstranění dle zák. 185/2001 Sb., vyhl.381/2001 Sb., vyhl.383/2001 Sb., a vyhl.294/2005 Sb. Domovní odpad z provozní budovy bude shromažďován a likvidován stávajícím způsobem jako v celém OPB Studenec.

g) Řešení bezbariérového užívání navazujících veřejně přístupných ploch

Navazující veřejně přístupné plochy a nádvoří areálu jsou bezbariérově přístupné.

h) Průzkumy a měření, jejich vyhodnocení a začlenění do PD

Z hlediska užívání budovy pro bydlení (byt, ubytování) bude na staveništi proveden průzkum a stanovení radonového indexu. Před zahájením prací bude provedena sonda pro ověření základových podmínek.

i) Údaje o podkladech pro vytyčení stavby, geodetický systém

Vytyčení novostavby provozní budovy bude zpracováno v projektu.

j) Členění stavby na stavební objekty a provozní soubory

Novostavba provozní budovy OPB Studenec bude řešena jako jeden stavební objekt.

k) Vliv stavby na okolní pozemky a stavby, ochrana okolí před negativními účinky provádění stavby a po jejím dokončení

Novostavba provozní budovy OPB Studenec nebude mít negativní vliv na životní prostředí ani na okolní pozemky a stavby. Před započítím stavebních prací bude provedena ochrana stávajících stromů a studny v blízkosti stavby. V průběhu realizace budou učiněna účinná opatření proti zvýšenému hluku a prašnosti ze stavby.

l) Způsob zajištění ochrany zdraví a bezpečnosti pracovníků

Pro zajištění ochrany zdraví a bezpečnosti pracovníků platí interní předpisy Ústavu biologie obratlovců AV ČR, v.v.i. a obecně platné předpisy.

2. Mechanická odolnost a stabilita -

Mechanická odolnost a stabilita stavby bude dána stavebními materiály a technologiemi, navrženými v projektu. Zejména půjde o základy, zděné nosné konstrukce, konstrukce stropů, schodiště a krovu.

3. Požárně bezpečnostní řešení

V rámci projektu bude zpracováno PBR stavby, které bude projednáno s HZS kraje Vysočina.

4. Hygiena, ochrana zdraví a životního prostředí

Všechny místnosti pro pobyt a práci jsou přímo osvětleny a větrány prostřednictvím otevíracích oken. Místnosti soc.vybavení bez oken budou větrány nuceně pomocí el.ventilátorů. V soc.vybavení bude proveden bělninový obklad. Budova bude napojena na vnitřní rozvody energií v areálu (plyn, elektřina, voda). Budova bude mít teplovodní vytápění, plynový kotel a ohřívač TUV budou umístěny v technické místnosti v podkroví. Splaškové vody budou přečerpávány do stávající jímky na vyvážení. Navržená soc.vybavení vyhovují kapacitně pro předpokládaný počet pracovníků. Provoz novostavby provozní budovy nebude mít negativní vliv na životní prostředí.

5. Bezpečnost při užívání

Pro zajištění ochrany zdraví a bezpečnosti pracovníků platí interní předpisy Ústavu biologie obratlovců AV ČR, v.v.i.

6. Ochrana proti hluku

Provoz novostavby provozní budovy nebude vykazovat žádný nadměrný hluk do svého okolí.

7. Úspora energie a ochrana tepla

Zateplený obvodový plášť, zateplená střecha budovy a otvorové prvky budou navrženy tak, aby celá budova splňovala aktuální požadavky na úspory energie a ochrany tepla pro administrativní pracoviště veřejného sektoru.

8. Řešení přístupu a užívání stavby osobami s omezenou schopností pohybu a orientace

Přístup do přízemí novostavby provozní budovy OPB Studenec je bezbariérový.

9. Ochrana stavby před škodlivými vlivy vnějšího prostředí

Areál OPB Studenec se nenachází v seismickém či poddolovaném území ani v oblasti se znečištěním ovzduší či kontaminací půdy. Provoz z venkovního prostoru nebude vykazovat žádný podstatný hluk (místní málo frekventovaná komunikace).

10. Ochrana obyvatelstva

Novostavba provozní budovy bude součástí stávajícího areálu a budou pro ni platit bezpečnostní, požární a evakuační pokyny OPB Studenec.

11. Inženýrské stavby (objekty)

Novostavba provozní budovy OPB Studenec neobsahuje žádné inženýrské objekty.

12. Výrobní a nevýrobní technologická zařízení staveb (pokud se ve stavbě vyskytují)

Novostavba provozní budovy OPB Studenec neobsahuje žádné výrobní či nevýrobní technologie.

C. SITUACE STAVBY - viz výkres č. 1

D. DOKLADOVÁ ČÁST

Bude doplněno v rámci stavebního řízení

E. ZÁSADY ORGANIZACE VÝSTAVBY

1. Technická zpráva

a) Informace o staveništi : Areál OPB Studenec leží v k.ú. Studenec u Třebíče a tvoří jej parcela č.241/4 (zahrada) a stavební parcely č. 176 a 344 - 348 (zastavěné plochy budovami). Areál leží mezi místní komunikací a rybníkem Hlad. Příjezd k areálu je po místní komunikaci.

Novostavba provozní budovy bude stát na místě odstraněných garáží, zčásti na st.parcele 348 (plocha po odstraněných garážích) a zčásti na parcele 241/4 (nádvoří s asfaltovým povrchem). Budova bude umístěna tak, aby umožňovala průjezd (š.cca 4 m) nákladních vozidel k jímce na vyvážení a průjezdy (š.cca 3 m) dodávkových vozidel podél oplocení. Dále bude dodržena odstupová vzdálenost cca 2 m od stávající studny na užitkovou vodu a cca 4 m od vzrostlého stromu na západní straně.

b) Významné sítě technické infrastruktury :

Areál je napojen na vodovod a plynovod (vedené v místní komunikaci), napojení na el.energii je z distribuční sítě na jižní straně. Splaškové vody jsou svedeny do stávajících jímek na vyvážení, dešťové vody jsou zčásti svedeny do rybníka, zčásti jsou likvidovány vsakováním na pozemku areálu. Pro užitkovou vodu slouží stávající studna v areálu.

c) Napojení staveniště na zdroje: Staveniště bude možno napojit na vnitřní rozvody vody a elektřiny v areálu OPB Studenec.

d) Úpravy z hlediska bezpečnosti a ochrany zdraví : Stavba bude zajištěna z hlediska bezpečnosti práce a ochrany zdraví dodržováním bezpečnostních předpisů, zejména nařízení vlády č.362/2005 Sb. a č.591/2006 Sb., a dále zákonem č. 309/2006 Sb.v platném znění vč. změn, a dalšími předpisy souvisejícími s BOZP. Stavba bude zabezpečena proti vstupu cizích osob.

e) Uspořádání a bezpečnost staveniště z hlediska veřejných zájmů : Stavbou provozní budovy nebudou veřejné zájmy nijak dotčeny . Staveniště je odděleno od veřejných prostorů a bude zabezpečeno proti vstupu a úrazu cizích osob a pádu předmětů.

f) Zařízení staveniště : Materiál pro výstavbu provozní budovy bude možno v omezeném množství skladovat krátkodobě na pozemku areálu.

g) Popis staveb zařízení staveniště vyžadujících ohlášení : Nebudou zde realizována.

h) Podmínky pro provádění stavby z hlediska bezpečnosti a ochrany zdraví : Ochrana zdraví a bezpečnosti pracovníků na stavbě bude zajištěna dodržováním bezpečnostních předpisů, zejména nařízeními vlády č.362/2005 Sb. a č.591/2006 Sb., a dále zákonem č. 309/2006 Sb.v platném znění vč. změn, a dalšími předpisy souvisejícími s BOZP, se kterými budou všichni pracovníci před zahájením stavebních prací prokazatelně seznámeni. Veškeré stavební práce je nutno provádět v souladu s platnými technickými a bezpečnostními předpisy a příslušnými ČSN. Dále budou dodržovány technologické postupy dané výrobcí jednotlivých výrobků a materiálů. Pracovníci na stavbě budou vybaveni osobními ochrannými prostředky dle příslušných předpisů. Staveniště bude zabezpečeno proti vstupu a úrazu cizích osob.

i) Podmínky pro ochranu životního prostředí při výstavbě : Po celou dobu výstavby budou provedena účinná opatření pro snížení prašnosti a hluku ze stavby. Zároveň bude provedena koordinace prací na stavbě tak, aby nebyl narušen provoz areálu OPB Studenec..

i) Orientační lhůty výstavby : zahájení 08 / 2012 ukončení 06 / 2013

2. Výkresová část : SITUACE STAVENIŠTĚ - viz výkres č.1

F. DOKUMENTACE STAVBY – samostatné přílohy

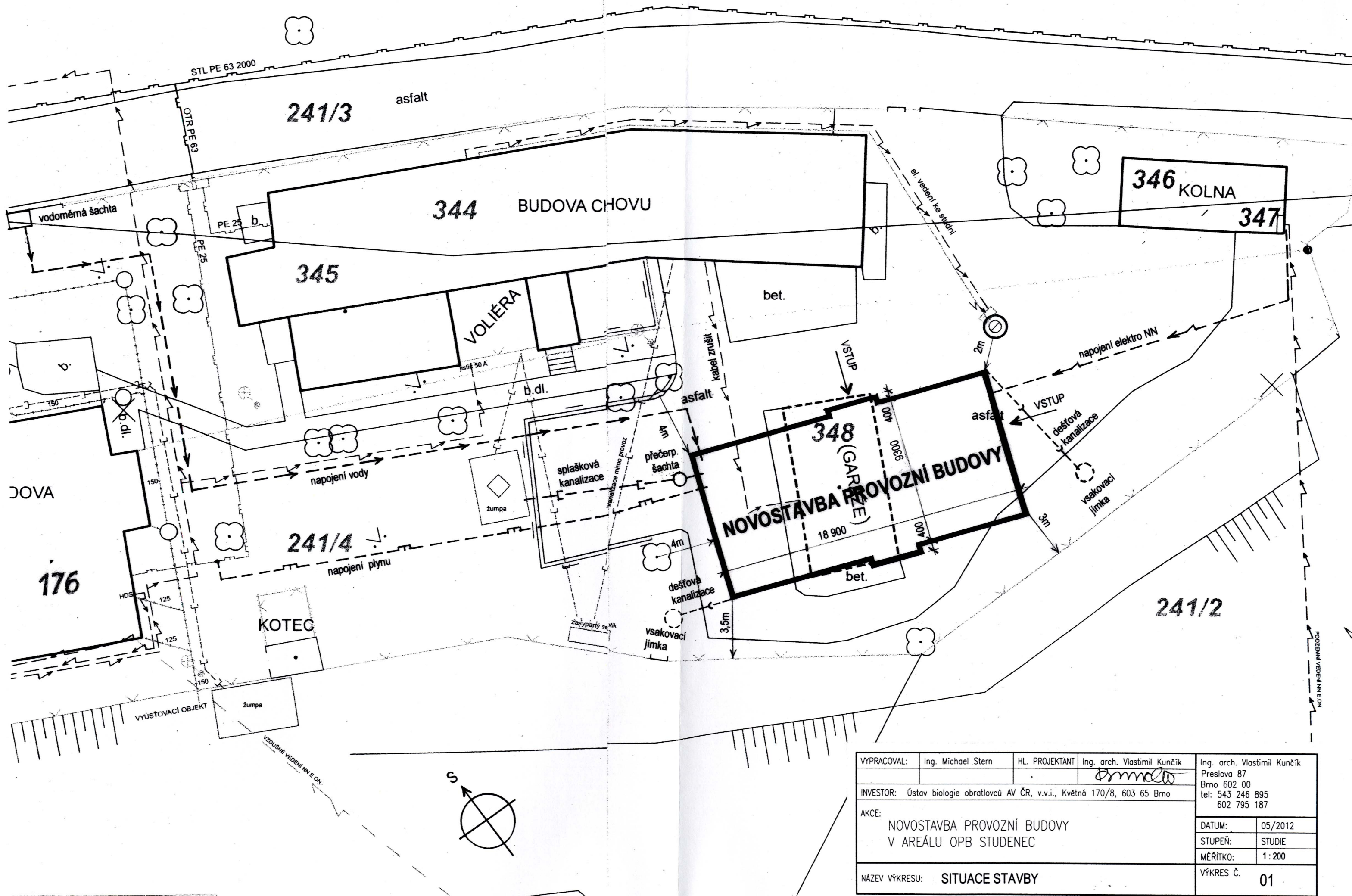
Výkresy :
1 - Situace stavby
2 - Půdorys 1.NP
3 - Půdorys 2.NP
4 - Půdorys podkroví
5 - Řez A - Á
6 - Pohledy S, J
7 - Pohledy Z ,V

Ing. arch. Vlastimil KUNČÍK
Preslova 87, 602 00 Brno
tel./fax: 543 246 895
mobil: 602 795 187

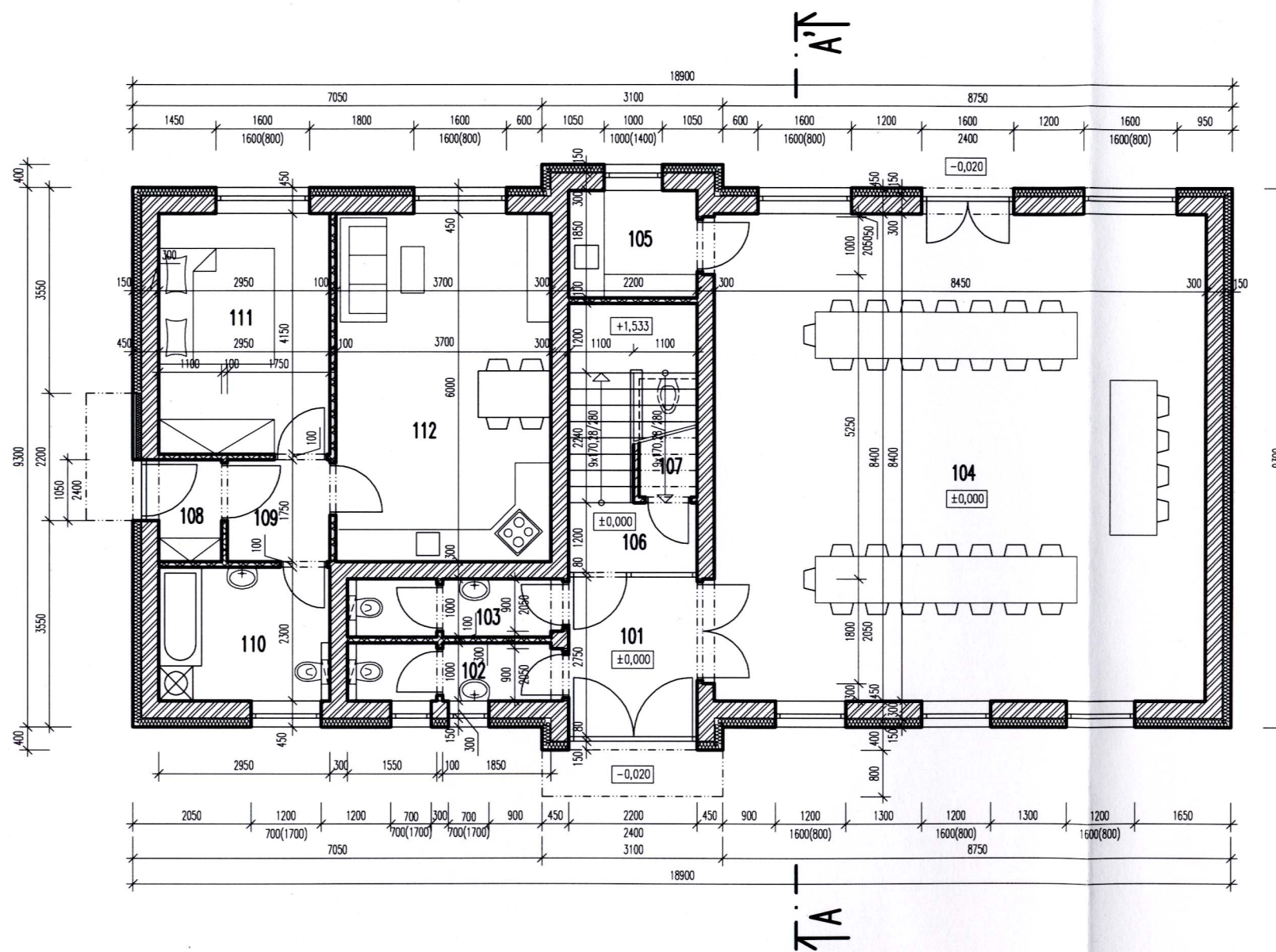


Brno, květen 2012

ing.arch.Vlastimil Kunčík






VYPRACOVAL:	Ing. Michael Stern	HL. PROJEKTANT	Ing. arch. Vlastimil Kunčik	Ing. arch. Vlastimil Kunčik Preslova 87 Brno 602 00 tel: 543 246 895 602 795 187
INVESTOR:	Ústav biologie obratlovců AV ČR, v.v.i., Květná 170/8, 603 65 Brno			DATUM: 05/2012
AKCE:	NOVOSTAVBA PROVOZNI BUDOVY V AREÁLU OPB STUDENEC			STUPEŇ: STUDIE
NÁZEV VÝKRESU:	SITUACE STAVBY			MĚŘÍTKO: 1:200
				VÝKRES Č. 01



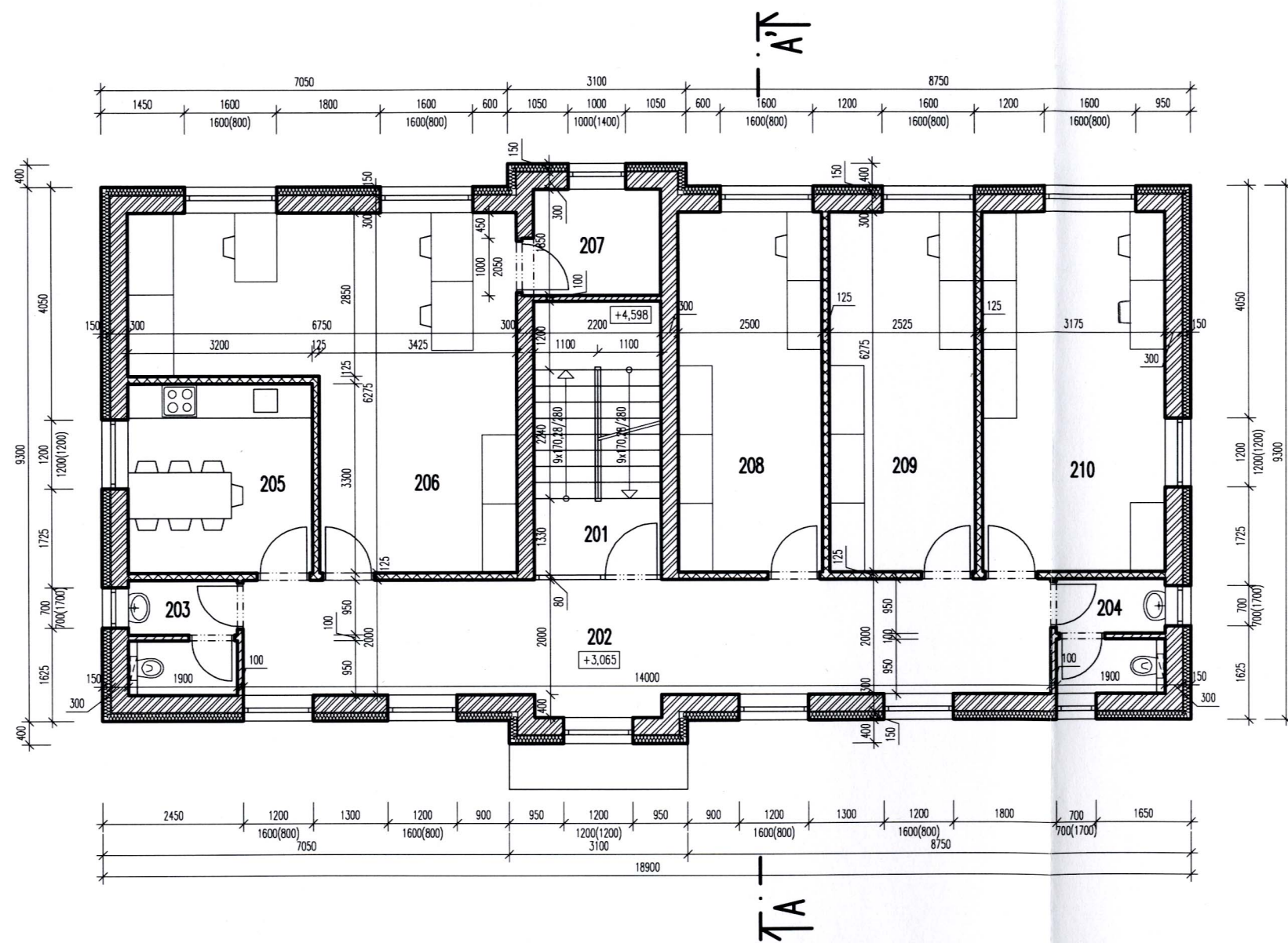
LEGENDA MÍSTNOSTÍ

OZN.	NÁZEV MÍSTNOSTI	PLOCHA [m ²]	PODLAHA	STĚNY	STROP	POZNÁMKA
101	ZÁDVEŘI	6,05	KERAM. DLAŽBA	ŠTUKOVÁ OMÍTKA	ŠTUKOVÁ OMÍTKA	
102	WC ŽENY	3,25	KERAM. DLAŽBA	ŠTUKOVÁ OMÍTKA KERAM. OBLAD	ŠTUKOVÁ OMÍTKA	
103	WC MUŽI	3,25	KERAM. DLAŽBA	ŠTUKOVÁ OMÍTKA KERAM. OBLAD	ŠTUKOVÁ OMÍTKA	
104	ZASEDACÍ MÍSTNOST	70,98	KERAM. DLAŽBA	ŠTUKOVÁ OMÍTKA	ŠTUKOVÁ OMÍTKA	
105	ČAJOVÁ KUCHYŇKA (SKLAD)	4,07	KERAM. DLAŽBA	ŠTUKOVÁ OMÍTKA	ŠTUKOVÁ OMÍTKA	
106	SCHODIŠTĚ	10,21	KERAM. DLAŽBA	ŠTUKOVÁ OMÍTKA	ŠTUKOVÁ OMÍTKA	
107	ÚKLID	2,04	KERAM. DLAŽBA	ŠTUKOVÁ OMÍTKA KERAM. OBLAD	ŠTUKOVÁ OMÍTKA	
108	ZÁDVEŘI	1,93	KERAM. DLAŽBA	ŠTUKOVÁ OMÍTKA	ŠTUKOVÁ OMÍTKA	
109	PŘEDSÍŇ	3,06	KERAM. DLAŽBA	ŠTUKOVÁ OMÍTKA	ŠTUKOVÁ OMÍTKA	
110	KOUPELNA + WC	6,79	KERAM. DLAŽBA	ŠTUKOVÁ OMÍTKA KERAM. OBLAD	ŠTUKOVÁ OMÍTKA	
111	LOŽNICE	12,24	PVC	ŠTUKOVÁ OMÍTKA	ŠTUKOVÁ OMÍTKA	
112	OBYVACÍ POKOJ + KK	22,20	PVC	ŠTUKOVÁ OMÍTKA	ŠTUKOVÁ OMÍTKA	
PLOCHA CELKEM [m ²]		146,35				

LEGENDA MATERIÁLŮ

-  ZDIVO Z KERAMICKÝCH TVÁRNIC TL. 300 mm NA LEPIDLO
-  PŘÍČKA Z KERAMICKÝCH TVÁRNIC TL. 100 mm NA LEPIDLO
-  TEPelná IZOLACE





VYPRACOVAL:	Ing. Michael Stern	HL. PROJEKTANT	Ing. arch. Vlastimil Kunčik	Ing. arch. Vlastimil Kunčik Preslova 87 Brno 602 00 tel: 543 246 895 602 795 187
INVESTOR:	Ústav biologie obratlovců AV ČR, v.v.i., Květná 170/8, 603 65 Brno			DATUM: 05/2012
AKCE:	NOVOSTAVBA PROVOZNÍ BUDOVY V AREÁLU OPB STUDENEC			STUPEŇ: STUDIE
NÁZEV VÝKRESU:	PŮDORYS 1.NP			MĚŘITKO: 1:100
				VÝKRES Č. 2



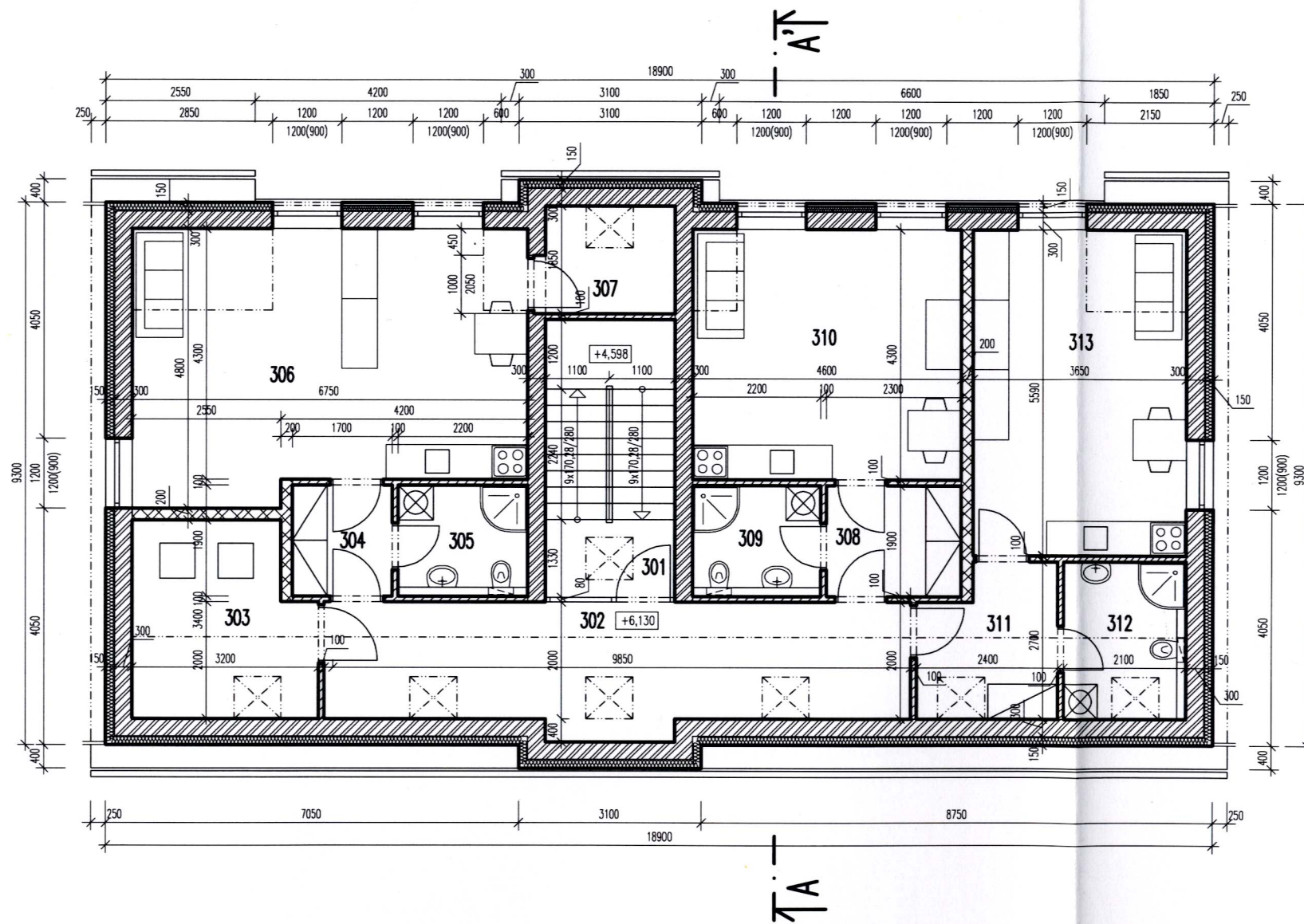
LEGENDA MÍSTNOSTÍ

OZN.	NÁZEV MÍSTNOSTI	PLOCHA [m ²]	PODLAHA	STĚNY	STROP	POZNÁMKA
201	SCHODIŠTĚ	10,49	KERAM. DLAŽBA	ŠTUKOVÁ OMÍTKA MALBA - SDK	ŠTUKOVÁ OMÍTKA	
202	CHODBA	28,88	KERAM. DLAŽBA	ŠTUKOVÁ OMÍTKA MALBA - SDK	ŠTUKOVÁ OMÍTKA	
203	WC ŽENY	3,46	KERAM. DLAŽBA	ŠTUKOVÁ OMÍTKA SDK, KERAM. OBKLAD	SDK IMPREG. PODHLED	
204	WC MUŽI	3,46	KERAM. DLAŽBA	ŠTUKOVÁ OMÍTKA SDK, KERAM. OBKLAD	SDK IMPREG. PODHLED	
205	ČAJOVÁ KUCHYŇKA	10,56	PVC	ŠTUKOVÁ OMÍTKA MALBA - SDK	ŠTUKOVÁ OMÍTKA	
206	KANCELÁŘ	30,97	PVC	ŠTUKOVÁ OMÍTKA MALBA - SDK	ŠTUKOVÁ OMÍTKA	
207	SKLAD	4,07	PVC	ŠTUKOVÁ OMÍTKA MALBA - SDK	ŠTUKOVÁ OMÍTKA	
208	KANCELÁŘ	15,69	PVC	ŠTUKOVÁ OMÍTKA MALBA - SDK	ŠTUKOVÁ OMÍTKA	
209	KANCELÁŘ	15,84	PVC	ŠTUKOVÁ OMÍTKA MALBA - SDK	ŠTUKOVÁ OMÍTKA	
210	KANCELÁŘ	19,92	PVC	ŠTUKOVÁ OMÍTKA MALBA - SDK	ŠTUKOVÁ OMÍTKA	
PLOCHA CELKEM [m ²]		143,34				

LEGENDA MATERIÁLŮ

-  ZDIVO Z KERAMICKÝCH TVÁRNIC TL. 300 mm NA LEPIDLO
-  SDK PŘÍČKA TL. 100 mm
-  SDK PŘÍČKA TL. 125 mm, NEPRŮZVUČNOST MIN. 47 dB
-  TEPELNÁ IZOLACE

VYPRACOVAL:	Ing. Michael Stern	HL. PROJEKTANT	Ing. arch. Vlastimil Kunčik	Ing. arch. Vlastimil Kunčik Preslova 87 Brno 602 00 tel: 543 246 895 602 795 187
INVESTOR:	Ústav biologie obratlovců AV ČR, v.v.i., Květná 170/8, 603 65 Brno			
AKCE:	NOVOSTAVBA PROVOZNÍ BUDOVY V AREÁLU OPB STUDENEC			DATUM: 05/2012
				STUPEŇ: STUDIE
				MĚŘÍTKO: 1:100
NÁZEV VÝKRESU:	PŮDORYS 2.NP			VÝKRES Č. 3



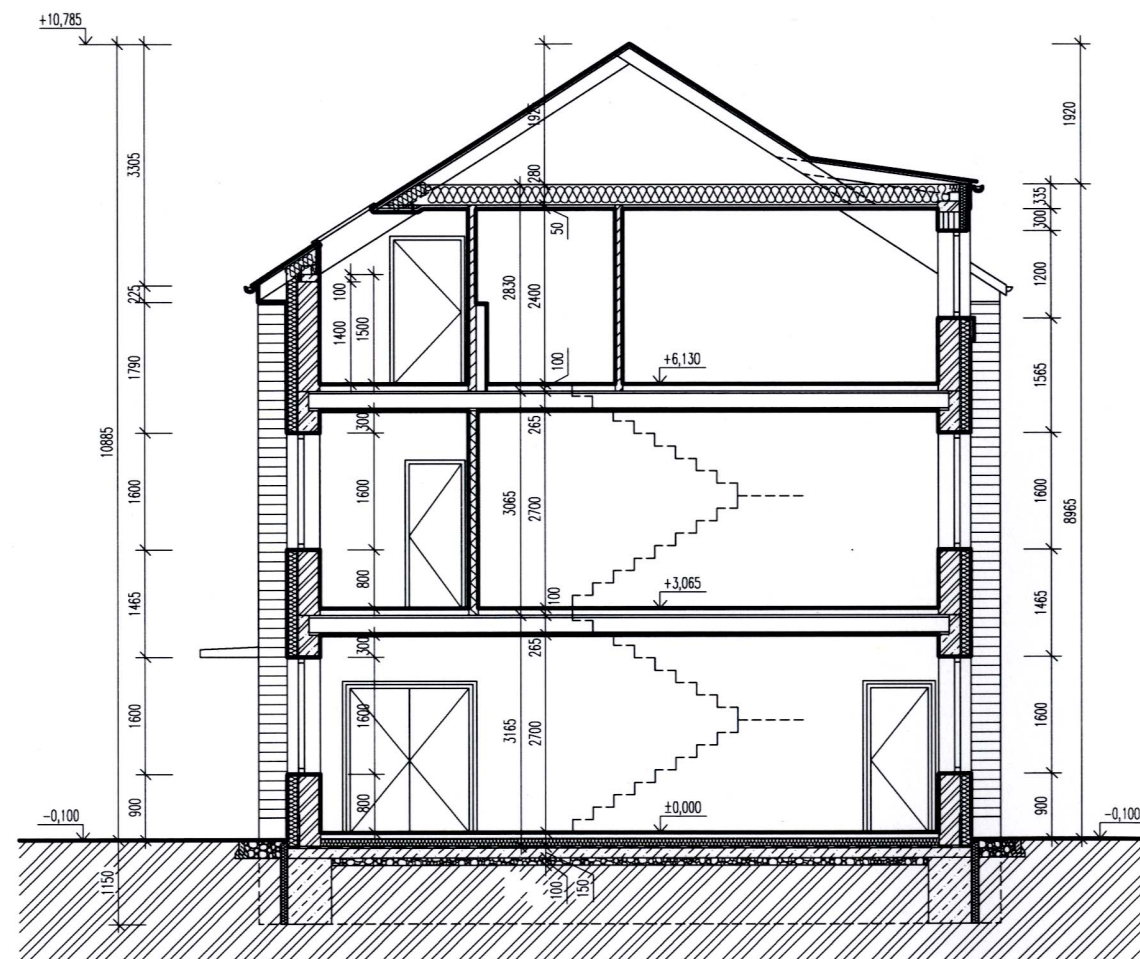
LEGENDA MÍSTNOSTÍ

OZN.	NÁZEV MÍSTNOSTI	PLOCHA [m ²]	PODLAHA	STĚNY	STROP	POZNÁMKA
301	SCHODIŠTĚ	2,93	KERAM. DLAŽBA	ŠTUKOVÁ OMÍTKA MALBA - SDK	SDK PODHLED	
302	CHODBA	20,88	KERAM. DLAŽBA	ŠTUKOVÁ OMÍTKA MALBA - SDK	SDK PODHLED	
303	TECHNICKÁ MÍSTNOST	9,97	KERAM. DLAŽBA	ŠTUKOVÁ OMÍTKA MALBA - SDK	SDK PODHLED	
304	PŘEDSÍŇ	3,23	PVC	MALBA - SDK	SDK PODHLED	
305	KOUPELNA + WC	3,85	KERAM. DLAŽBA	ŠTUKOVÁ OMÍTKA SDK, KER. OBKLAD	SDK IMPREG. PODHLED	
306	UBYTOVÁNÍ	30,30	PVC	ŠTUKOVÁ OMÍTKA MALBA - SDK	SDK PODHLED	
307	ŠATNA	4,07	PVC	ŠTUKOVÁ OMÍTKA MALBA - SDK	SDK PODHLED	
308	PŘEDSÍŇ	4,37	PVC	MALBA - SDK	SDK PODHLED	
309	KOUPELNA + WC	3,85	KERAM. DLAŽBA	ŠTUKOVÁ OMÍTKA SDK, KER. OBKLAD	SDK IMPREG. PODHLED	
310	UBYTOVÁNÍ	19,78	PVC	ŠTUKOVÁ OMÍTKA MALBA - SDK	SDK PODHLED	
311	PŘEDSÍŇ	5,82	PVC	ŠTUKOVÁ OMÍTKA MALBA - SDK	SDK PODHLED	
312	KOUPELNA + WC	5,27	KERAM. DLAŽBA	ŠTUKOVÁ OMÍTKA SDK, KER. OBKLAD	SDK IMPREG. PODHLED	
313	UBYTOVÁNÍ	20,44	PVC	ŠTUKOVÁ OMÍTKA MALBA - SDK	SDK PODHLED	
PLOCHA CELKEM [m ²]		143,34				



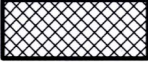





LEGENDA MATERIÁLŮ

- ZDVO Z KERAMICKÝCH TVÁRNIC TL. 300 mm NA LEPIDLO
- SDK PŘÍČKA TL. 100 mm
- SDK PŘÍČKA MEZIBYTOVÁ, NEPRŮZVUČNOST MIN. 52 dB
- TEPELNÁ IZOLACE

VYPRACOVAL:	Ing. Michael Stern	HL. PROJEKTANT	Ing. arch. Vlastimil Kunčík	Ing. arch. Vlastimil Kunčík Preslova 87 Brno 602 00 tel: 543 246 895 602 795 187
INVESTOR:	Ústav biologie obratlovců AV ČR, v.v.i., Květná 170/8, 603 65 Brno			DATUM: 05/2012
AKCE:	NOVOSTAVBA PROVOZNÍ BUDOVY V AREÁLU OPB STUDENEC			STUPEŇ: STUDIE
NÁZEV VÝKRESU:	PŮDORYS PODKROVÍ			MĚŘÍTKO: 1:100
				VÝKRES Č. 4

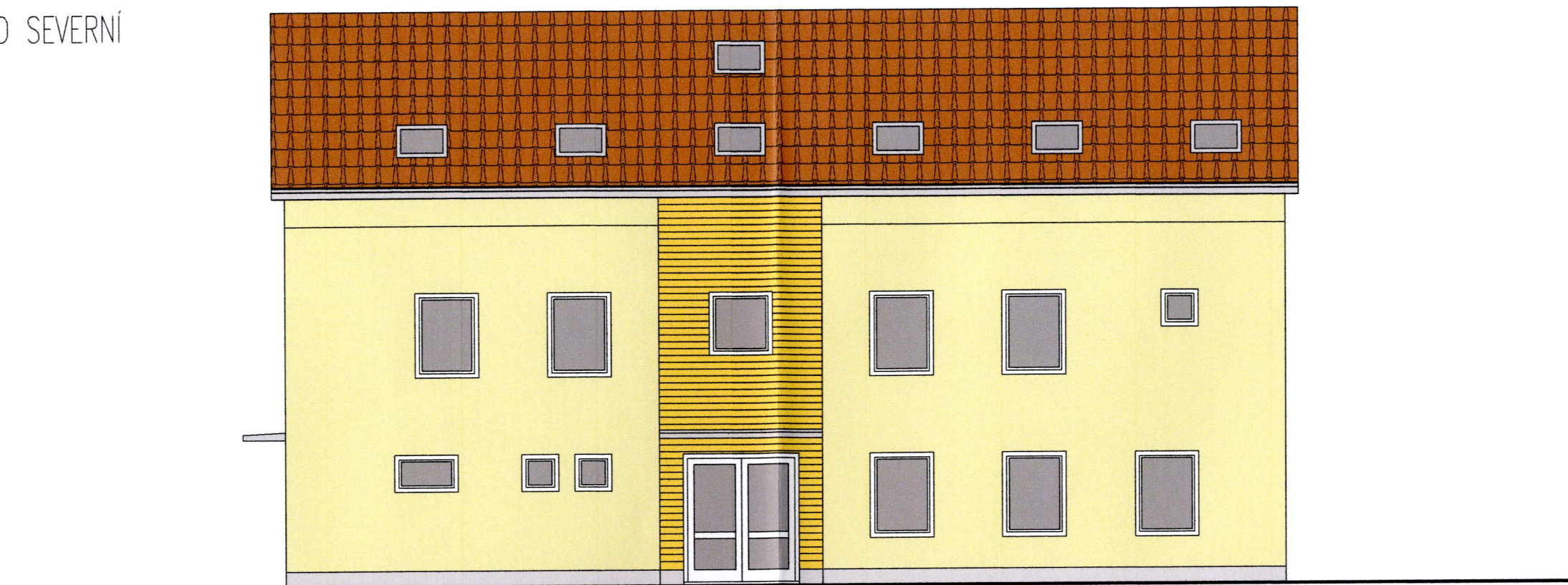


LEGENDA MATERIÁLŮ

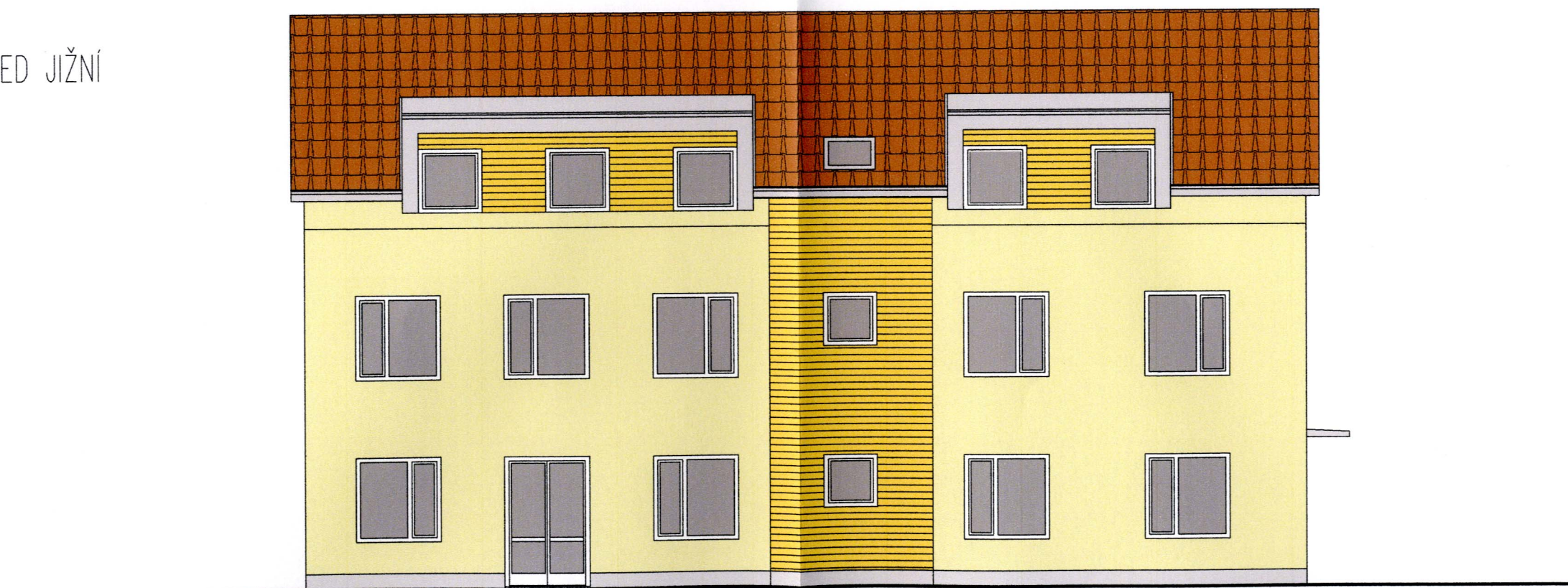
-  ZDIVO Z KERAMICKÝCH TVÁRNIC TL. 300 mm NA LEPIDLO
-  SDK PŘÍČKA TL. 100 mm
-  SDK PŘÍČKA TL. 125 mm, NEPRŮZVUČNOST MIN. 47 dB
-  ŽELEZOBETON
-  PROSTÝ BETON
-  ŠTĚRK FRAKCE 16/32 mm, KAČÍREK
-  ROSTLÝ TERÉN
-  TEPelná IZOLACE

VYPRACOVAL:	Ing. Michael Stern	HL. PROJEKTANT	Ing. arch. Vlastimil Kunčík	Ing. arch. Vlastimil Kunčík Preslova 87 Brno 602 00 tel: 543 246 895 602 795 187
INVESTOR:	Ústav biologie obratlovců AV ČR, v.v.i., Květná 170/8, 603 65 Brno			DATUM: 05/2012
AKCE:	NOVOSTAVBA PROVOZNÍ BUDOVY V AREÁLU OPB STUDENEC			STUPEŇ: STUDIE
NÁZEV VÝKRESU: ŘEZ A-A'				MĚŘITKO: 1:100
				VÝKRES Č. 5

POHLED SEVERNÍ

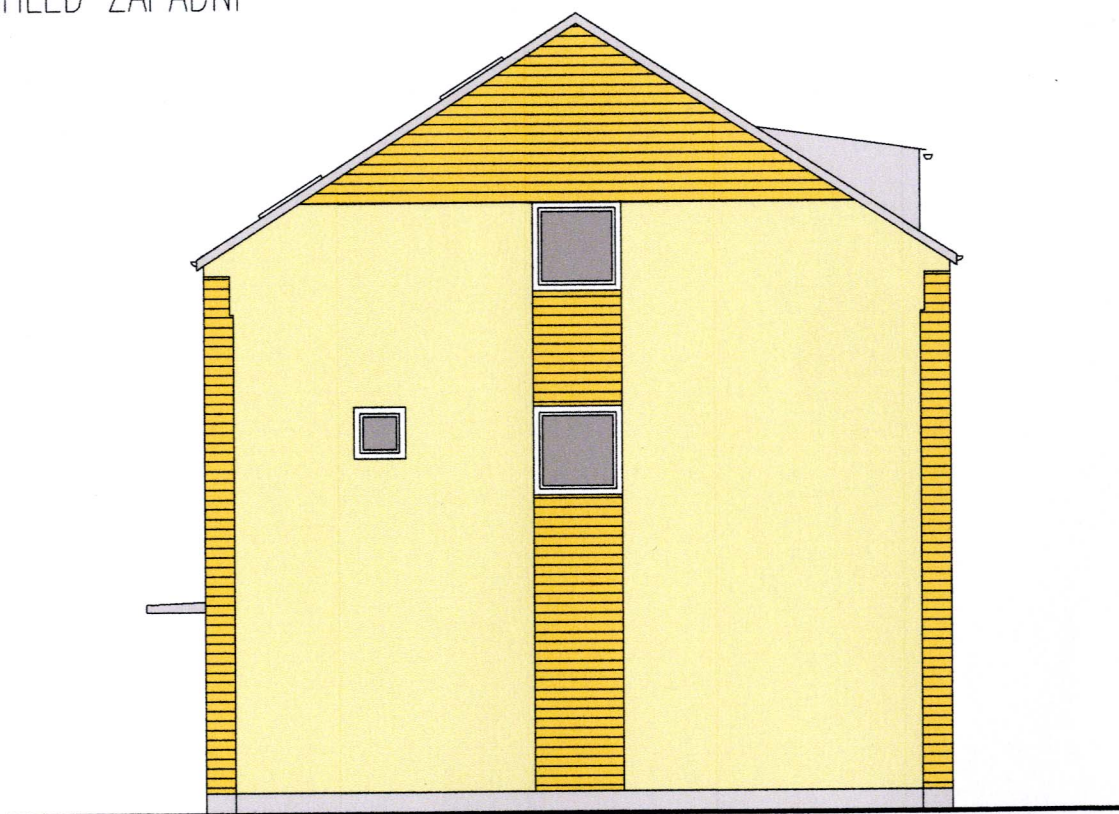


POHLED JIŽNÍ

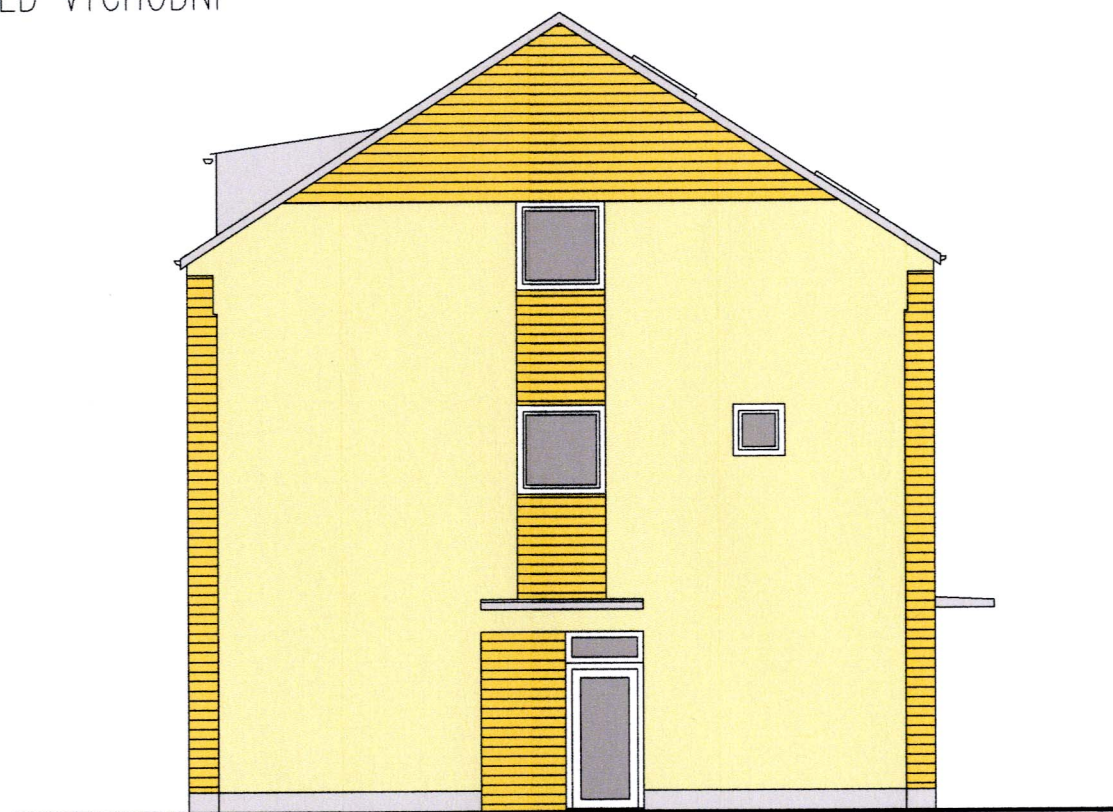


VYPRACOVAL:	Ing. Michael Stern	HL. PROJEKTANT	Ing. arch. Vlastimil Kunčik	Ing. arch. Vlastimil Kunčik Preslova 87 Brno 602 00 tel: 543 246 895 602 795 187
INVESTOR:	Ústav biologie obratlovců AV ČR, v.v.i., Květná 170/8, 603 65 Brno			
AKCE:	NOVOSTAVBA PROVOZNÍ BUDOVY V AREÁLU OPB STUDENEC			DATUM: 05/2012
NÁZEV VÝKRESU:	POHLED JIŽNÍ, SEVERNÍ			STUPEŇ: STUDIE
				MĚŘÍTKO: 1:100
				VÝKRES Č. 6

POHLED ZÁPADNÍ



POHLED VÝCHODNÍ



VYPRACOVAL:	Ing. Michael Stern	HL. PROJEKTANT	Ing. arch. Vlastimil Kunčik <i>Vlastimil Kunčik</i>	Ing. arch. Vlastimil Kunčik Preslova 87 Brno 602 00 tel: 543 246 895 602 795 187	
INVESTOR:	Ústav biologie obratlovců AV ČR, v.v.i., Květná 170/8, 603 65 Brno			DATUM:	05/2012
AKCE:	NOVOSTAVBA PROVOZNÍ BUDOVY V AREÁLU OPB STUDENEC			STUPEŇ:	STUDIE
NÁZEV VÝKRESU:	POHLED ZÁPADNÍ, VÝCHODNÍ			MĚŘÍTKO:	1:100
				VÝKRES Č.	7