

Příspěvek na bydlení v ČR

Na základě aktuálních dat Ministerstva práce a sociálních věcí (MPSV) z prosince 2004 byly pro účely této publikace aktualizovány údaje o příjemcích příspěvku na bydlení a celkové částce vyplacené podpory za rok 2004. Je třeba upozornit, že srovnatelné jsou pouze údaje za období 1998 – 2004, neboť v roce 1998 došlo ke zvýšení příjmové hranice pro nárok na přiznání dávky z 1,4 na 1,6 násobek životního minima domácnosti.

V současné době je připravován nový zákon o životním a existenčním minimu a zákon o pomoci v hmotné nouzi, jehož součástí by měly být i tzv. dávky v hmotné nouzi, mimo jiné tzv. doplatek na bydlení. Následující výňatky ze zákona nepředstavují vyčerpávající a komplexní popis nově chystané dávky, měly by však podat alespoň hrubou představu o její podobě. Podle návrhu zákona o pomoci v hmotné nouzi by náklady na doplatek na bydlení měly hradit obce, které na tento účel obdrží ze státního rozpočtu příspěvek poskytovaný podle zvláštního právního předpisu. Nárok na doplatek na bydlení by měl mít vlastník nebo nájemce bytu, který užívá byt, jestliže by po úhradě skutečných odůvodněných nákladů na bydlení byl jeho „rozhodný příjem“ snížený o sociálně únosné náklady na bydlení (za sociálně únosné náklady na bydlení se pro účely zákona považují skutečně odůvodněné náklady na bydlení, nejvýše však do výše 30 % a v hlavním městě Praze 35 % příjmu osoby nebo společně posuzovaných osob, rozhodného pro určení sociálně únosných nákladů na bydlení) nižší než částka živobytí osoby, nebo příjem společně posuzovaných osob nižší než částka živobytí společně posuzovaných osob.

Do odůvodněných nákladů na bydlení by se započítávalo nájemné až do výše aktuálního nájemného platného pro daný rok a pravidelné úhrady za služby bezprostředně spojené s užíváním bytu, popřípadě obdobné náklady spojené s družstevní a vlastnickou formou bydlení, dále úhrada prokazatelné nezbytné spotřeby energií; úhradou prokazatelné nezbytné spotřeby energií se rozumí úhrada dodávky a spotřeby elektrické energie, plynu, případně výdaje na další druhy paliv, a to ve výši, která je v místě obvyklá. Výše aktuálního nájemného by byla stanovena v období do 30. září 2012 podle zvláštního právního předpisu.

Výše doplatku na bydlení za kalendářní měsíc by podle tohoto návrhu činila rozdíl mezi částkou skutečných odůvodněných nákladů na bydlení připadajících na

kalendářní měsíc, sníženou o příspěvek na bydlení (dle zákona o jednostranném zvyšování nájemného z bytu) náležející za předchozí kalendářní měsíc, a částkou, o kterou příjem osoby zvýšený o vyplacený příspěvek na živobytí převyšuje částku živobytí osoby, nebo částkou, o kterou příjem osoby a společně posuzovaných osob zvýšený o vyplacený příspěvek na živobytí převyšuje částku živobytí společně posuzovaných osob. Minimální výše doplatku na bydlení by měla činit 50 Kč.

Cílem tohoto textu není návrh právní normy před jejím schválením jakkoliv hodnotit, na první pohled je však z uvedených výňatků z návrhu zákona zřejmé, že určení výše doplatku na bydlení by bylo přinejmenším velmi komplikované.

Tabulka 1 zachycuje vývoj počtu příjemců současného příspěvku na bydlení v poměru k počtu bytových a cenzových domácností v letech 1996 – 2004. Počet příjemců dávky v prosinci 2004 poklesl v porovnání se stejným obdobím předchozího roku o více než 30 tisíc domácností, průměrná výše dávky se snížila zhruba o 30 Kč.

V tabulce 2 je uvedena výše prostředků vynaložených na výplatu příspěvku na bydlení v jednotlivých letech, a to jak v absolutním vyjádření, tak relativně v poměru k celkové částce prostředků na výplatu všech dávek státní sociální podpory (SSP) v daném období. Podobně jako počet příjemců dávky klesá od roku 2001 i celková suma prostředků vyplacených oprávněným domácnostem ve formě příspěvku na bydlení. Podíl nákladů na příspěvek na bydlení k celkovým výdajům na všechny dávky SSP se v prosinci 2004 snížil na 7,4 % z 8,9 % v prosinci 2003, tj. o 1,5 procentního bodu.

Graf 1 znázorňuje strukturu příjemců příspěvku na bydlení podle výše jejich příjmů v letech 1996 – 2004. V porovnání s rokem 2003 se snížilo zastoupení domácností s příjmy nepřesahujícími úroveň životního minima na celkovém počtu příjemců (ze 49,7 % na 47,3 %). Graf 2 ukazuje, jak se jednotlivé příjmové skupiny domácností podílely na čerpání celkového objemu peněžních prostředků vynaložených na příspěvek na bydlení. Z grafu je patrné, že podíl celkové sumy prostředků vyplacených domácnostem s příjmy do 1,1 násobku životního minima se v prosinci 2004 v porovnání se stejným obdobím předchozího roku snížil.

Z grafu 3 je patrná struktura příjemců příspěvku na bydlení v jednotlivých letech v členění podle velikosti domácnosti. Z grafu je patrný neustále pokračující trend růstu podílu jedno-, dvou- a tříčlenných domácností na celkovém počtu příjemců příspěvku (v roce 2004 přesáhl 60 %) a naopak pokles podílu domácností se čtyřmi a pěti členy.

V grafu 4 jsou uvedeny podíly jednotlivých velikostních kategorií domácností, které v prosinci 2004 pobíraly příspěvek na bydlení, na celkové vyplacené částce příspěvku

na bydlení v daném období. Z grafu se potvrzuje rostoucí zastoupení jedno-, dvou- a tříčlenných domácností, které se v jednotlivých letech podílely ve stále větší míře i na čerpání prostředků vyplacených ve formě příspěvku na bydlení. Z porovnání grafů 3 a 4 je rovněž patrné, že ačkoliv jedno- a dvoučlenné domácnosti tvořily v prosinci 2004 rovných 39 % příjemců příspěvku, bylo jim vyplaceno zhruba 31 % z celkového objemu prostředků určených na tuto sociální dávku. Naopak, domácnosti se čtyřmi a více členy tvořily necelých 39 % příjemců, ale bylo jim vyplaceno 43 % z celkových nákladů na příspěvek v daném období.

Tabulka 1: Vývoj počtu příjemců příspěvku na bydlení v letech 1996 – 2002 v poměru k počtu bytových/cenzových domácností (údaje za měsíc prosinec příslušného roku)

	1996	1997	1998	1999	2000	2001	2002	2003	2004
Počet příjemců příspěvku na bydlení	187 210	168 157	253 763	290 226	307 836	314 977	313 639	303 338	268 345
Podíl počtu příjemců na celkovém počtu bytových domácností (%)	4,9	4,4	6,6	7,6	8,0	8,2	8,2	7,9	7,0
Podíl počtu příjemců na celkovém počtu cenzových domácností (%)	4,4	3,9	5,9	6,8	7,2	7,4	7,3	7,1	6,3
Průměrná výše příspěvku na bydlení (Kč)	325	334,1	566	549,1	681,2	781,4	741,9	741,1	711,8

Poznámka: Celkový počet příjemců příspěvku na bydlení nebyl v letech 1997 – 2000 navýšen o počet příjemců dvou dočasných dávek určených rovněž na krytí výdajů domácností spojených s bydlením – příspěvek k vyrovnání zvýšení cen tepelné energie (příspěvek na teplo) a příspěvek k vyrovnání zvýšení nájemného (příspěvek na nájemné). Počet bytových a cenzových domácností odpovídá výsledkům SLDB 2001.

Zdroj: Výzkumný ústav práce a sociálních věcí, vlastní výpočty.

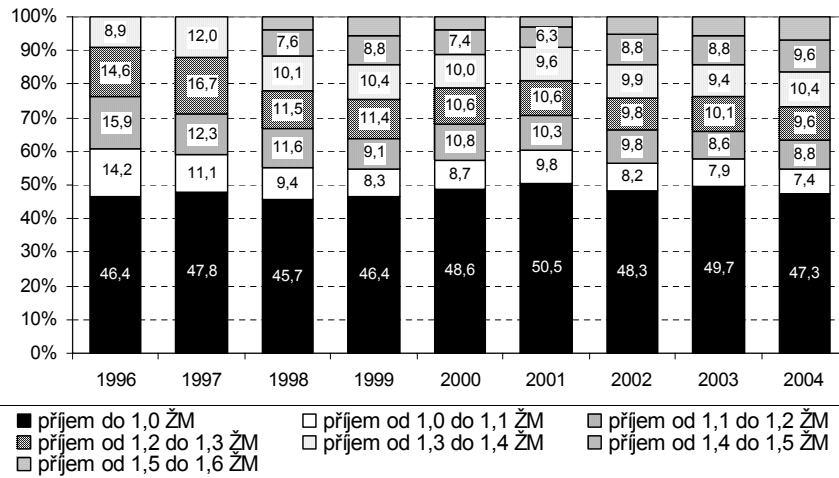
Tabulka 2: Rozdělení celkové sumy prostředků vynaložených na výplatu dávek SSP mezi jednotlivé dávky v prosinci příslušného roku

		1996	1997	1998	1999	2000	2001	2002	2003	2004
Přídavek na dítě (Kč)	(1)	1 020 904 438	837 795 003	853 224 685	949 500 575	992 466 812	1 057 170 024	1 009 430 589	965 395 085	883 019 170
Podíl (%)	(1)/(7)	43,3	38,9	36,7	39,3	39,2	39,0	38,8	38,0	34,1
Rodičovský příspěvek (Kč)	(2)	628 023 576	622 220 883	635 760 282	623 079 416	629 632 255	657 337 391	650 050 756	654 578 614	999 728 666
Podíl (%)	(2)/(7)	26,6	28,9	27,3	25,8	24,9	24,2	25,0	25,8	38,6
Sociální příplatek (Kč)	(3)	505 654 982	468 792 969	482 029 132	475 738 190	497 462 328	526 344 655	484 475 814	463 775 758	394 403 297
Podíl (%)	(3)/(7)	21,5	21,8	20,7	19,7	19,6	19,4	18,6	18,3	15,2
Příspěvek na bydlení (Kč)	(4)	60 843 307	81 626 050	173 499 662	177 926 752	214 080 325	246 124 583	232 702 309	224 817 257	191 000 538
Podíl (%)	(4)/(7)	2,6	3,8	7,5	7,4	8,5	9,1	8,9	8,9	7,4
Příspěvek na dopravu (Kč)	(5)	872 53 427	86 938 887	90 814 459	94 029 677	107 045 723	122 226 111	123 621 869	120 856 943	0,0
Podíl (%)	(5)/(7)	3,7	4,0	3,9	3,9	4,2	4,5	4,7	4,8	0,0
Ostatní dávky SSP (Kč)	(6)	54 135 656	56 961 231	91 634 943	96 965 484	91 331 124	104 879 976	104 422 749	109 144 781	120 353 885
Podíl (%)	(6)/(7)	2,3	2,6	3,9	4,0	3,6	3,9	4,0	4,3	4,6
<i>Celkem</i>	<i>(7)</i>	<i>2 356 815 484</i>	<i>2 154 335 120</i>	<i>2 326 963 259</i>	<i>2 417 240 190</i>	<i>2 532 018 663</i>	<i>2 714 082 836</i>	<i>2 604 704 182</i>	<i>2 538 568 438</i>	<i>2 588 505 556</i>

Poznámka: Celková suma prostředků vynaložených na výplatu příspěvku na bydlení byla v letech 1997 – 2000 navýšena o částku prostředků vyplacených domácnostem v podobě příspěvku na teplo a příspěvku na nájemné. Ostatní dávky SSP zahrnují: dávky pěstounské péče, zaopatřovací příspěvek, porodné a pohřebné.

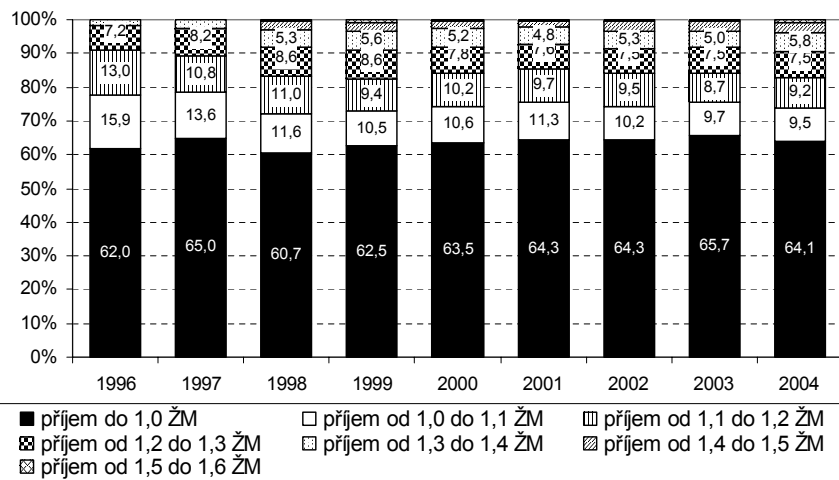
Zdroj: Výzkumný ústav práce a sociálních věcí, vlastní výpočty.

Graf 1: Struktura příjemců příspěvku na bydlení podle výše příjmu v prosinci příslušného roku



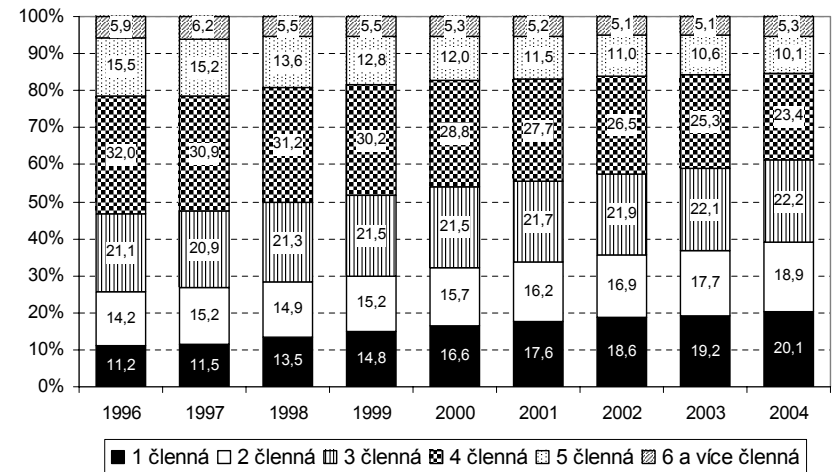
Zdroj: Výzkumný ústav práce a sociálních věcí, vlastní výpočty.

Graf 2: Podíly jednotlivých příjmových skupin na celkové vyplacené částce příspěvku na bydlení v prosinci příslušného roku



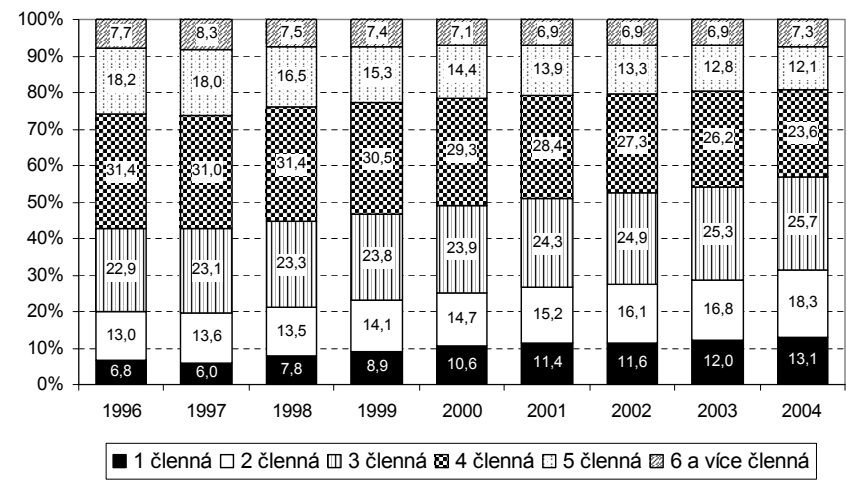
Zdroj: Výzkumný ústav práce a sociálních věcí, vlastní výpočty.

Graf 3: Struktura příjemců příspěvku na bydlení podle velikosti (počtu členů) domácnosti v prosinci příslušného roku



Zdroj: Výzkumný ústav práce a sociálních věcí, vlastní výpočty.

Graf 4: Podíly jednotlivých velikostních kategorií domácností na celkové částce vyplaceného příspěvku na bydlení v prosinci příslušného roku



Zdroj: Výzkumný ústav práce a sociálních věcí, vlastní výpočty.