

**A NEW SUBSPECIES OF *DORCADION HALEPENSE*
(KRAATZ, 1873) FROM SOUTH TURKEY
(COLEOPTERA: CERAMBYCIDAE)**

Hüseyin Özdikmen*, Nihal Mercan* and Naciye Cihan*

* Gazi Üniversitesi, Fen-Edebiyat Fakültesi, Biyoloji Bölümü, 06500 Ankara / TÜRKİYE. E-mail: ozdikmen@gazi.edu.tr

[Özdikmen, H., Mercan, N. & Cihan, N. 2012. A new subspecies of *Dorcadion halepense* (Kraatz, 1873) from South Turkey (Coleoptera: Cerambycidae). *Munis Entomology & Zoology*, 7 (1): 604-606]

ABSTRACT: The following new subspecies is described: *Dorcadion (Cribridorcadion) halepense sehıtkamilense* ssp. n. from South Turkey. Also, *Dorcadion (Cribridorcadion) halepense* and *Dorcadion (Cribridorcadion) saulcyi* which are very close, are discussed. Moreover, a short key to the identification of both species and their subspecies is proposed.

KEY WORDS: *Dorcadion*, *Cribridorcadion*, Cerambycidae, Dorcadioninae, Dorcadionini, new subspecies, Turkey.

***Dorcadion halepense sehıtkamilense* ssp. n.**

(Fig. 1A)

Material examined. Holotype ♂: Turkey, Gaziantep prov.: Şehitkamil, N 37 05 E 36 57, 28.III.2008. Allotype ♀: Turkey, Kilis prov.: Kesimalik district, N 36 44 E 37 07, 01.III.2008 (Map 1).

Description. Length: 10 mm - 12 mm.

Same as the nominotypical subspecies, *Dorcadion (Cribridorcadion) halepense halepense* (Kraatz, 1873). So redescription of the taxon is unnecessary.

The description of *D. halepense* (ex Breuning, 1962)

“♂. Langoval. Fühler viel kürzer als der Körper, die ersten Glieder mit kurzen, abstehenden Haaren besetzt, das dritte Glied etwas kürzer als das erste. Kopf und Halsschild dicht und sehr fein punktiert mit Ausnahme einiger größerer Punkte auf den Halsschildseiten. Halsschild quer, gewölbt, mit schmalem spitzigem Seitenhöcker. Schildchen klein, dreieckig. Decken mäßig lang, seitlich verbreitert, apikal stumpf verrundet, dicht und fein punktiert, die Punkte apikalwärts sehr fein werdend; eine Humeralante ist kaum angedeutet. Schwarz, Beine und Fühler mehr weniger dunkelrot. Kopf, die umgeschlagenen Halsschildseitenteile, die Seitenteile der Halsschildscheibe, die Körperunterseite und die Beine gelbgrau tomentiert. Je eine rotbraune bis dunkelbraune, dreieckige Makel im oberen Teil der Stirn. Scheitel und Halsschild mit schmaler hellgelber Mittellängsbinde, die auf dem Halsschild jederseits von einer breiten rotbraunen bis dunkelbraunen Längsbinde begleitet wird. Je eine ebenso gefärbte dreieckige Makel auf dem Scheitel. Schildchen hellgelb tomentiert. Decken rotbraun bis dunkelbraun tomentiert mit hellgelben Längsbinden: eine breite laterale, eine breite humerale, eine schmalere, basale und ab etwas hinter der Deckenmitte mit der Humeralbinde vereinigte dorsale und eine sehr schmale suturale. Das Humero-dorsale Intervall schmaler als die Dorsalbinde; zuweilen eine kleine, hellgelbe Basalmakel zwischen Dorsal- und Sutralbinde, den Beginn einer Praesuturalbinde andeutend. Fühler dunkelrotbraun tomentiert.

Female. Die normalen Geschlechtsunterschiede aufweisend; die Kopfmakeln, die dunklen Halsschildlängsbinden und die Deckengrundtomentierung heller, rotbraun bis gelbbraun; eine Längsreihe dunkelbrauner Makeln neben der Sutralbinde.

Länge: 9-11 mm; Breite $3 \frac{1}{4}$ - $4 \frac{1}{2}$ mm.”

Differential diagnosis. The subspecies is a geographical race of *D. halepense* definitely. It is very close the nominotypical subspecies. It differs from only by absence of interval between humeral and dorsal bands, and thereby each other of them joined completely.

Amanos Mountain range is generated a geographical barrier between the populations of nominotypical subspecies and *D. halepense sehirkamilense* ssp. n.. And so, the nominotypical subspecies (southern population) distributes in South of Turkey (Amanos Mountains, especially Hatay province) and North of Syria (Aleppo) [southwards from Amanos Mts.]. *D. halepense sehirkamilense* (northern population) distributes also in South Turkey (Gaziantep and Kilis provinces) [Eastwards from Amanos Mts.].

A short discussion on the status of *D. halepense* and *D. saulcyi*:

Both taxa are closely related. In fact, *D. halepense* was described by Kraatz (1873) from Aleppo (Syria) as a variety of *D. saulcyi* with the original combination *D. saulcyi* var. *halepense* Kraatz, 1873. They, however, are separate species as in Breuning (1962). Unfortunately, collected specimens of the taxa are wrongly identified by some authors even today. Whereas *D. saulcyi* can easily be distinguished from *D. halepense* by absence of dorsal band on elytra.

Consequently, each species includes 2 subspecies with the present work.

A short key for *D. halepense* and *D. saulcyi*

1. Dorsal band on elytra present.....**2**
- Dorsal band on elytra absent.....**3**
2. The interval between humeral and dorsal bands on elytra present.....
.....***D. halepense halepense*** (Kraatz, 1873)(Fig. 2)
- The interval between humeral and dorsal bands on elytra absent.....
.....***D. halepense sehirkamilense* ssp. n.** (Fig. 1A,B)
3. Humeral band on elytra not wide; body relatively big (11-14 mm).....
.....***D. saulcyi saulcyi*** Thomson, 1865
- Humeral band on elytra relatively a little wider; body smaller (7-12 mm).....
.....***D. saulcyi javeti*** Kraatz, 1873 (Fig. 3)

ACKNOWLEDGEMENTS

The authors wish to thank Mikhail Leontievitch Danilevsky (Russia) for his helps.

LITERATURE CITED

- Breuning, S.** 1962. Revision der Dorcadionini. Entomologische abhandlungen und berichte aus dem staatliche museum für tierkunde in Dresden, 27: 665.
- Löbl, I. & Smetana, A. (ed.)** 2010. Catalogue of Palaearctic Coleoptera, Vol. 6. Chrysomeloidea. Stenstrup: Apollo Books, 924 pp.
- Özdikmen, H.** 2010. The Turkish Dorcadiini with zoogeographical remarks (Coleoptera: Cerambycidae: Lamiinae). Munis Entomology & Zoology, 5 (2): 380-498.
- Pic, M.** 1931. Notes diverses nouveautés. L'Echange, Revue Linnéenne, 47: 1.

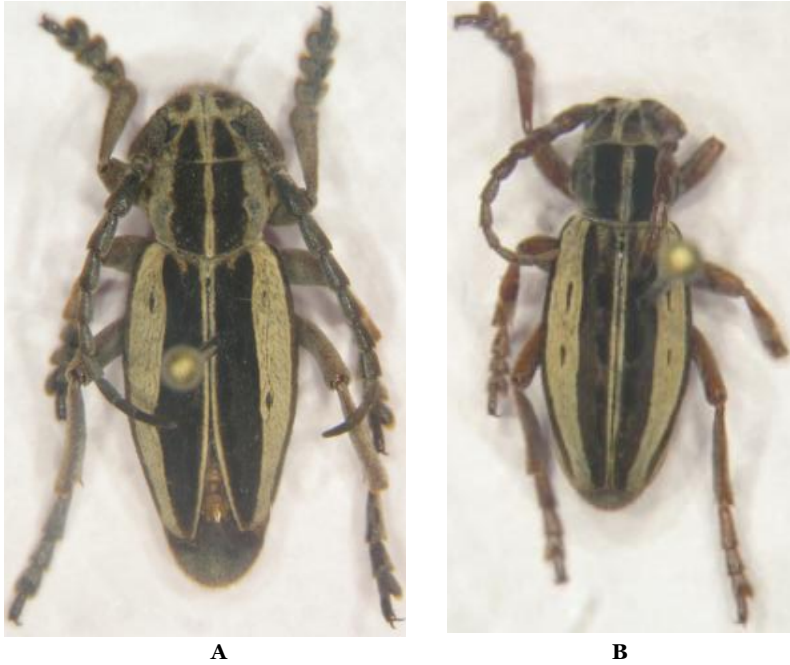


Figure 1. A. *D. halepense sehitekamilense* ssp. n. (holotype ♂), B. *D. halepense sehitekamilense* ssp. n. (allotype ♀).

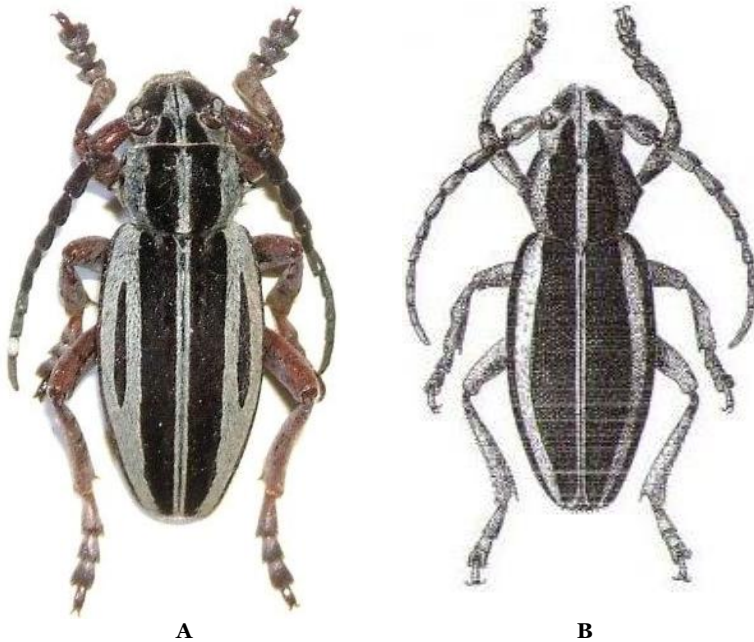


Figure 1. A. *D. halepense halepense* (Kraatz, 1873) (Jiří Mička's photo from <http://www.biolib.cz/en/image/id132220/>), B. *D. saulcyi javeti* Kraatz, 1873 (from Breuning, 1962).