

Referenční seznam úprav a rozšíření

iFIS z verze 6.4.26 na verzi 6.5

Tento dokument obsahuje významné rozdíly mezi verzemi iFIS 6.4.26 (duben 2006) až iFIS 6.5 (leden 2007), tj. obsahuje úpravy zařazené pod označení 6.5

V závěru dokumentu jsou pak připomenuty přírůstky předchozích verzí.

Seznam neobsahuje úpravy, kterými byly napraveny chyby předchozích verzí.

Stručný obsah verze 6.5:

Kapitola	Oblast	Hlavní změny
1	Agenda zakázek-projektů	Přehledové zakázky-hromadné přiřazení dílčích zakázek
2	Změny v číselnících	Firmy – bankovní spojení Firmy – převlastnění firmy vlastní EJ Firmy – historie v číselníku Vlastní bankovní účty limitky Osoby – bankovní účty Osoba - Zaměstnanci Změna nabídek pro výběr Osoby (filtr) Druh kurzu Doplnění fakturační adresy k NS Dodatkové údaje
3	Registr smluv	Nová záložka pro více NS
4	Objednávky	Nastavení hranice a textu pro upozornění Odesílání objednávek elektronickou poštou Tisk objednávek Dodatkové údaje – v objednávce
5	Sklady	Navazující doklad u převodky Otevření příjemky/výdejky Zadávání dodavatele na příjemku Vkládání nulové ceny do příjemky Půjčky-výdejka při částečném vrácení
6	Finance a Účetnictví	Přidání druhu kurzu do univerzálního daňového dokladu Vložení a tisk fakturačního NS Prohlížení výplaty z řádku bankovního výpisu Datum v řádcích kontace Výběr dokladů dle autora Banka - Výpisy a jejich řádky Účetnictví - Dodatečná změna data a textu v uzavřeném období Pohledávky – Výběr penalizované firmy DPH – v pořizení UDD vazba na úlohu 035 (pokladnu) Způsob úhrady generovaných dokladů Kontrola na sídlo banky Platební příkaz –převod mezi vlastními BÚ Změny deníku v pohledávkách a závazcích
7	Majetek	Nový formulář pro prohlížení a tisk SKP Převod číselníku umístění na lokality
8	Tiskové sestavy	Účetnictví – dle data uskutečnění účetního případu Účetnictví - Vnitropodnikové čerpání rozpočtu Obchod – Výkaz pro INTRASTAT Majetek – přidání „předformuláře“ Registr smluv – Podklad k fakturaci Zakázky – projekty - Přehled projektů Rozpočet – změna třídění TA/A Sestavy pro inventarizaci majetku Objednávky

Kapitola	Oblast	Hlavní změny
9	Ostatní změny	Nový vzhled hlavní WWW strany pro start aplikací iFIS* Zvětšené formuláře Stromová struktura MENU Změna hesla Nové ovládací prvky Nová tlačítka Nové ukončení aplikace E-mail a odesílání sestav Platnost v číselníku osob Účetní likvidace – dodatková Oblíbené položky Možnost výběru organizace podle IČO Možnost výběru osoby podle osobního nebo identifikačního čísla
10	Parametrizace modulů	KSMB a bankovní výpisy Sestava pro INTRASTAT Tisk objednávek Parametry SPS

Podrobnější obsah verze 6.5

je uveden v dalším textu. Podstatné změny funkčnosti či ovládání jsou dále popsány v aktualizovaném textu uživatelské dokumentace.

1. Agenda zakázek-projektů

1.1. Přehledové zakázky-hromadné přiřazení dílčích zakázek

V přehledových zakázkách je umožněno hromadné vložení dílčích zdrojů financování. Pro vložení více dílčích zdrojů použijte klávesu F6 nebo ikonu pro nový záznam a následně na zdrojích použijte ikonu pro vložení dat z číselníku. Objeví se všechny dostupné zdroje, které lze označit příznakem vlevo od záznamu pro vložení. Na Exit se objeví nabídka „**Jak dál?**“, kde je možné zvolit „Vložení označených položek“, které se tím přenesou do formuláře 01220 pod záložku „**Vazby**“.



2. Změny v číselnících

2.1. Firmy – bankovní spojení

Na záložce pro zapsání bankovního spojení pro danou firmu doplněn i formát čísla účtu

Vlastník účtu

TESKO - DLOUHÝ NÁZEV tesařské a lešenářské práce - pro test dlouhého názvu v pohledávk

Místo PÍSEK **Ulice** Budovatelská

Banka Komerční banka **Místo** PÍSEK

Formát čísla účtu

Účet **Kód** **Swift kód** **Měna** CZK

Najít %

- Formát čísla bank. účtu
- Bank. účet+SWIFT**
- Číslo účtu/kód banky
- IBAN bank. účtu

2.2. Firmy – přivlastnění firmy vlastní EJ

2.2.1. Na bold přidán příznak o existenci doplňku pro danou EJ

08102 - Obch. partner/Číselník organizací (EKFIRMY)

Krátký název	Komentář-adresa	Úroky z pohledávek	Úroky ze závazků	Spl.pohled.	Spl.závazků	D
TECH DATA DISTRIB		15.85	13 389.36	54	84	A
TECHMAT A.S.		0.00	0.00	0	0	A
TECHNICKÁ UNIVERZITA						N
TECHNICKÉ SLUŽBY		0.00	6.08	0	-3	A
TECHNICKÉ SLUŽBY_1		0.00	0.57	0	-3	A
TECHNIKA BRNO						N
TECHNOLEN, A.S.		0.00	0.00	0	0	A

2.2.2. Změna způsobu přivlastňování EJ na detailu firmy

01110 - Číselníky/Organizace (FIRMY)

Název TECHNICKÁ UNIVERZITA V LIBERCI

Interní TECHNICKÁ UNIVERZITA **Typ** 999 **Ostatní** **Kód**

IČO 46747885 **Plátce DPH** **Měna** CZK **Platí od** 18.04.2002

DIČ 192-46747885 **Jazyk** ČES **Platí do**

Komentář B **Zrušeno?**

Adresy **Spojení/Org.** **Osoby/Org.** **Bank.spoj.**

Hl.zp EJ	Část	Název adr.	Ulice	Město	PSČ	Země	Komentář
<input type="checkbox"/>	<input type="checkbox"/>		Hálkova	LIBEREC	461 17	CZE	

2.3. Firmy – historie

U číselníku firem vznikl nový formulář 08112 – SPRJDRZU. V tomto formuláři se dají vybírat firmy dle jejich ID (je-li známo) nebo dle ostatních položek na formuláři.

Dat.změny	Část	PSČ	Id adresy
11.03.2003			42042

Dat.změny	Plný název organizace	IČO	DIČ
11.03.2003	Technické služby ochrany ovzdu	25079140	CZ 25079140

Dat.změny	Ulice	Čp.	Id místa
11.03.2003	Urbánkova		10773

Dat.změny	Místo	PSČ	Země
08.04.1999	PRAHA 4 NUSLE	143 00	CZE

- Do této historie změn se zaznamenává jakákoliv změna, která je v číselníku organizací provedena.
- V tiskových sestavách se bere ohled na to kdy byl doklad vystaven a tiskne se adresa, která platila k datu vystavení dokladu
- Tento formulář je určen pouze pro vyškolené správce, kteří mohou zaznamenané změny revidovat nebo naopak doplňovat

2.4. Vlastní bankovní účty limitky

Do vlastních bankovních účtů doplněno check box „Limitka“. Pokud bude zaškrtnuto, bude bankovní výpis nastaven na „Přeneseno“ a „saldokontě vyrovnán“ bez kontace

Název účtu	Měna	Účet	Banka	Místo	Stát	Ot.	Vázan
AAA	CZK	128216054	0400 ZIVNOSTENSKA BANK	PRAHA 4	CZE	A	
Bež					CZE	A	-50
Bež					CZE	A	
Bež					CZE	A	
Bež					CZE	A	
Cle					CZE	A	
cre					CZE	A	
ČNI					CZE	A	
Pok					CZE	A	
Pok					CZE	A	
pok					CZE	A	
POI					CZE	A	
Pok					CZE	A	
TES					DEU	A	

Název účtu: Běžný účet
 NS pro opráv. k přístupu
 NS/TA/A/KP-předkontace
 Banka: Komerční banka
 Místo-stát: PÍSEK - CZE
 Účet/Kód: 1249-1306562 /0100
 SWIFT: 01232456789ABCD
 Měna: CZK
 Příznak otevřenosti účtu: A
 Vázané peníze
 Předkontace banky: 2212
 Řádků na příkazu: 30
 Přenos po mediu: A
Limitka

Označení účtu jako limitky je nutno provést před zpracováním posledního – bilančního výpisu. Po uzavření tohoto dokladu je nutno zaškrtnutí opět zrušit a příslušný bankovní účet může být dále používán standardním způsobem.

2.5. Osoby – bankovní účty

V číselníku „Osob“ zpřístupněna k editaci záložka bankovních účtů i uživateli s jinou prioritou než dovoluje osobu editovat

2.6. Změna nabídek pro výběr Osoby (filtr)

Do nabídek pro výběr osoby byly přidány v horní části předvolby pro filtrování osob podle atributů „Typ vztahu“, osoby patřící k „Vlastní EJ“, osoby „Platné“ nebo osoby, které jsou „Uživatel IS“. Přístupnost těchto atributů a tím možnost jejich změny při filtrování je dána kontextem formuláře, ze kterého je nabídka pro výběr osoby vyvolána. Dále byla nabídka rozšířena o sloupece s osobním a identifikačním číslem.

Titul	Příjmení	Jméno	Titul	Osobní č.	Identifikační č.	Kontakt
	Abendrothová	Lenka		44044240		
	Adámková	Martina		44044241		
Ing.	Aim	Karel	CSc.			
	Augustinová	Jarmila		44044231		
	Babrnáková	Emilie		44044242		
Mgr.	Badura	Aleš		44044138		
	Bartáková	Stanislava		44044249		
	Bednářová	Ivana		44044131		

Ek.j.	Číslo HS	Název HS	Vztah	Druh vztahu	Identifikace	Poznámka	Od	Do
47			ZAM	Hlavní pracovní poměr	44044240	Importováno	01.01.2004	31.12.2006

Tyto nabídky nejsou zatím aplikovány v celém systému, ale zatím pouze v úlohách Finanční vztahy a Režijní objednávky.

2.7. Osoby – zaměstnanci

U číselníku osob vznikly dva nové formuláře 01112 – EKOSZAM -> Číselník zaměstnanců a 01113 – EKOSZAMP -> Číselník zaměstnanců – prohlížení. Formuláře mají identický vzhled s tím rozdílem, že do 01112 formuláře se dá zapisovat. Do formuláře 01113 zapisovat nelze, je pouze pro prohlížení.

Mgr.	Marešová	Marcela	198	Z		382 209 111	mmar@bbm.cz
RNDr.	Masojídek	Miroslav	124	M		382 209 111	mjidek@bbm.cz
	Masojídek	Štěpán	196	M			
Bc.	Matušková	Odeta	189	Z	7407272488		odeta.matuskova@st
Ing.	Molkup	Ladislav	200	M			
Ing.	Moroz	Vladimír	111	M			
	Nováková	Daniela1	126	Z	123456789	224 965 852	dnovak@bbm.cz
Ing.	Novotná	Marie		Z			
	Pinta	Martin	128	M		382 209 111	mpinta@seznam.cz

Pouze zaměstnanci Externí zdroj

2.8. Druh kurzu

Do formuláře 01402 Kursovní lístek byla přidána volba „Druh kurzu“ pro výběr druhu kurzu se kterým uživatel pracuje.

Kód	Množství	D.nákup	D.prodej	D.střed	V.nákup	Druh kurzu
AUD	1	16.792	16.792	16.792		
CAD	1	19.497	19.497	19.497		
CHF	1	17.792	17.792	17.792		
CNY	1	2.738	2.738	2.738		
CYP	1	48.725	48.725	48.725		
DKK	1	3.760	3.760	3.760		

2.9. Doplnění fakturační adresy k NS

Do číselníku NS byl přidán sloupec Organizace kam lze doplnit zvolenou část vlastní organizace s adresou odlišnou od adresy hlavní. Ta se pak může použít na vydávaných fakturách jako fakturační adresa.

Číslo	Název	Cizojazyčný název	Typ střediska	Nadřízené	Úč to	Od	Do	Organizace	Komentář
200000	Sklady		odbor/pracovišt		N				majetek
200200	Haly		oddělení/středis	200000	N				majetek
200201	Nábytek		oddělení/středis	200000	N				majetek
200207	Nová Lanna		oddělení/středis	200000	N				majetek
200300	PRO MED		oddělení/středis	200000	N				majetek
470000	SSČ AVČR		Ústav		N			A.A COM, S.R.O. Ok	
470100	Sekretariát řed. SSČ-SŘ		oddělení/středis	470000	N				Škovroňová, lgr

2.10. Dodatkové údaje - administrace

Tento formulář slouží k nastavení pravidel pro sběr dodatkových údajů, které lze potom připojovat k jednotlivým prvotním dokladům iFIS, a to stisknutím tlačítka **Dodatky** (pokud je k dispozici a je přístupné). Přístupnost tlačítka na prvotním dokladu je podmíněna nastavením pravidel v administračním formuláři. Červený rámeček tlačítka svědčí o tom, že alespoň jeden povinný údaj dodatkových údajů není doplněn.

Všechny dodatkové informace k prvotním dokladům jsou ve strukturované podobě uloženy na jediném místě. Lze k nim přistupovat např. přes nástroj iFIS*Discoverer-Tvůrce sestav a vytvářet tak libovolné sestavy, výstupy, výkazy. Využití se předpokládá např. pro povinnost vykazování INTRASTAT, sestavování podkladů pro výpočet mezd, odměn, sběr informací pro navazující pasportizační systémy apod.

Dodatkové údaje lze v této verzi definovat pro všechny typy prvotních dokladů z úloh Objednávky, Závazky a Pohledávky.

01426 - Číselníky/Dodatkové údaje - administrace (EKINFADM)

Úloha	Název úlohy	Číslo deníku	Odkdy	Dokdy	Komentář
032	Závazky	%provozni%			
032	Závazky	%sluzebni ce			Platí pro vyúčtování dokladů ze služebních c
032	Závazky				Platí pro všechny závazky
033	Pohledávky				

Číslo pol.	Nadpis 1	F1 H1 M1 D1				Nadpis 2	F2 H2 M2 D2				Nadpis 3	F3 H3 M3 D3			
A1	Způsob dopravy	T	A	N		Počet ujetých km	C	N	N		Z toho soukromě	C	N	N	
A2	Cíl služební cesty	T	N	N		Město	T	N	N						
A3	Připoj cestovní příkaz v el	T	N	N											
A4	Počet dní na služební ces	C	N	A											

Hodnoty 1		Hodnoty 2		Hodnoty 3	
Busem					
Osobním autem					
Veřejnou dopravou					
Vlakem					

Dodatkové údaje – administrace

3. Registr smluv

3.1. Nová záložka pro více NS

Pro možnost přiřazení smlouvy k více střediskům byla doplněna v hlavičce smlouvy volba „Zodpovídá NS“, kde lze vyjmenovat NS, která jsou oprávněna s údaji smlouvy manipulovat a zodpovídají za plnění smlouvy.

The screenshot shows the contract header form with the following fields:

- Zodpovídá NS:** 47900 (highlighted in red, with a red arrow pointing to it)
- Zodp. osoba:** Škoda Jan Ing.
- Nadřiz. sml.:** [empty]
- Počet podřiz.:** 0
- Platnost od:** [empty]
- Účinnost od:** [empty]
- Účinnost do:** 01.10.2006
- Výpověď:** Neuvadě
- VI. účet:** 0-14539031.0710
- Cizí účet:** [empty]
- Splatnost:** [empty] dní
- NS:** 479001
- Spec.s.:** Společné náklady
- TA:** [empty]
- Akce:** [empty]

The screenshot shows the contract detail form with a modal dialog titled "Další střediska" (Further Centers) open. The dialog has the following structure:

NS	Název NS	Poznámka
...		

Buttons at the bottom of the dialog: "Zavřít" (Close) and "Uložit a zavřít" (Save and Close).

The background form shows the contract details:

- Stav:** Aktivní
- Naše číslo:** 001-A-0000
- Typ smlouvy:** Dílo
- Zodpovídá NS:** 47900
- Zodp. osoba:** Škoda
- Nadřiz. sml.:** [empty]
- Platnost od:** [empty]
- Účinnost od:** [empty]
- Výpověď:** [empty]
- Info / Text:** [empty]
- Úkol:** [empty]
- Obsah:** faktur

4. Objednávky

4.1. Nastavení hranice a textu pro upozornění


V deníku objednávek lze nastavit hranici, od které začne systém uživatele upozorňovat na stav čerpání svého finančního rozpočtu. Zároveň je možné zadat text upozornění.


4.2. Odesílání objednávek elektronickou poštou

Z vyplněné objednávky lze po stisknutí tlačítka „Mail“ odeslat text objednávky elektronickou poštou přímo dodavateli.

4.3. Tisk objednávky

Do tisku objednávky byl přidán čárový kód s číslem objednávky.

Objednávka č.: 0006990005/0901	
Odběratel:	Středisko společných činností AV ČR Národní 3 110 00 PRAHA 1 Česká republika
	
DIČ:	CZ60457856
IČO:	60457856
Číslo účtu:	
Peněžní ústav:	
Konečný příjemce:	Odbor hotelových a gastr. služeb
Smlouva:	
Dodavatel:	Cestovní příkaz



4.4. Dodatkové údaje – v objednávce

Tento formulář se otevře po stisku tlačítka **Dodatky** z libovolné funkce, kde je toto tlačítko k dispozici. Pole, která jsou k dispozici nadefinováním ve funkci **01426 Dodatkové údaje – administrace**, je možno/nutno vyplnit. K aktuálnímu záznamu je možno/nutno také vložit (pomocí tlačítek dole) libovolný soubor. Listy a validace je rovněž možno nastavit ve funkci **01426 Dodatkové údaje – administrace**.

0335 - Zásobování/Objednávky - detail (ZSDDETAIL)

Nav:	Smlouva	Typ/Kód/Název	Objednávka
	NS/TA/A/KP 435 22 048 313 Inves 1-Hla	Způsob dopravy	2064350001
	Dodavatel F AK SERVIS Česká společnost	Místo dodání	Deník/TÚ 1 NEINVESTI / 1.1 CELKĚ
	Termín úhrady 08.03.2005	Dodání/Platnost	Stav Uzavřená Nevyúčtováno
	Způsob úhrady Příkazem	Text	Nevyúčt. 2 240.00
	Cena celkem 2 240.00 CZK bez DPH	Poznámka	Referent Adamickova Jiřina
			Datum 28.02.2006

01425 - Číselníky/Dodatkové údaje (EKINFDOP)

Dodatkové informace k hlavičce dokladu č.: 2064350001

Pol.	OBJ NADPIS_11 TEST	OBJ NADPIS_21 TEST
1	333	Test 21
	Popis a Název souboru	
Pol.	Text. dod. údaj pro všechny obj.	
1	Text pro všechny obj.	
	Popis a Název souboru	
Pol.	OBJ NADPIS_12 TEST	
2	Text pro obj. Deník obsahuje INVESTICE	
	Popis a Název souboru	

Tlačítka pro manipulaci se souborem pro aktuální záznam --> Vlož Ukaž Vyjmi

Dodatkové údaje

5. Sklady

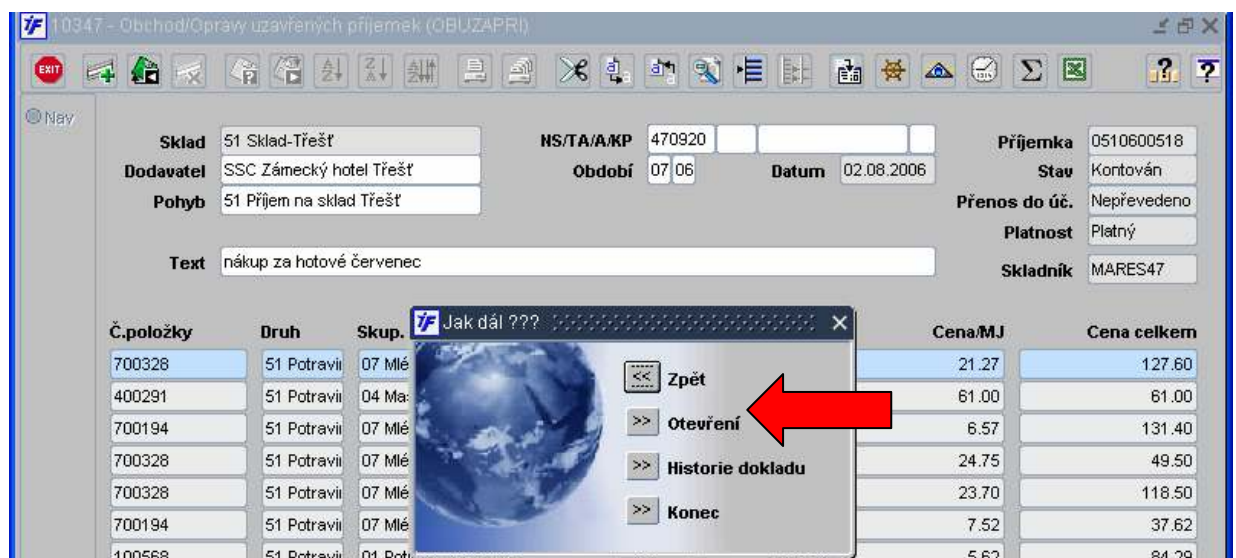
5.1. Navazující doklad u převodky

Na příjemce a výdejce v menu „Jak dál??“ má uživatel možnost prohlédnout si opačný (párový) doklad, pokud tento vzniknul z funkce převodka.



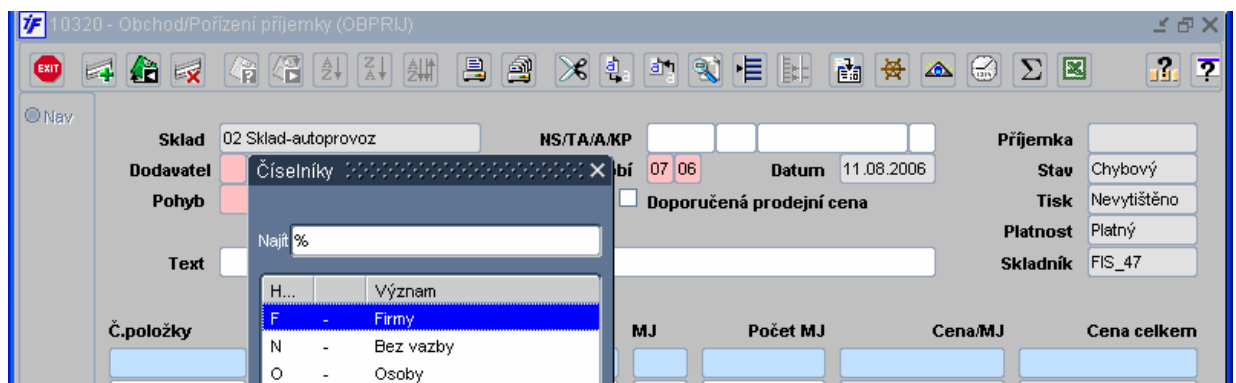
5.2. Otevření příjemky/výdejky

Příjemku-výdejku lze otevřít ve speciálních funkcích (formuláře 10347 a 10427 Opravy uzavřených příjemek/výdejek). Doklady jsou převedeny do doplněného stavu.



5.3. Zadávání dodavatele na příjemku

Na příjemku lze zadat dodavatele dle vybrané vazby (F – firmy, O – osoby, N – bez vazby) ze zvoleného číselníku nebo lze zadat dodavatele bez vazby ručně.



6. Finance a účetnictví


6.1. Přidání druhu kurzu do univerzálního daňového dokladu

Do formuláře 03612 univerzální daňový doklad byl přidán výběr pro „*Druh kurzu*“, který je plněn ve formuláři 01402 Kursovní lístek a který má být uplatněn při přepočtu.

6.2. Vložení a tisk fakturačního NS

Do číselníku NS se dá k jednotlivým NS přidat adresa a při pořizování vydávaných faktur (pohledávek) vyplnit „Fakturační NS“. Tato adresa se pak bude tisknout jako fakturační (na místě dodavatele)

Číslo	Název	Cizojazyčný název	Typ střediska	Nadřazené	Úč to	Od	Do	Organizace	Komentář
200000	Sklady		odbor/pracovišť		N				majetek
200200	Haly		oddělení/středis	200000	N				majetek
200201	Nábytek		oddělení/středis	200000	N				majetek
200207	Nová Lanna		oddělení/středis	200000	N				majetek
200300	PRO MED		oddělení/středis	200000	N				majetek
470000	SSČ AVČR		Ústav		N			AA COM, S.R.O. O	
470100	Sekretariát řed. SSČ-SŘ		oddělení/středis	470000	N				Škovroňová, Igr

PROFORMA FAKTURA		Faktura č.: 0619000113	
Dodavatel:	AA COM, s.r.o. Oblouková 36 100 00 PRAHA 10 Česká republika	Variabilní symbol:	619000113
		Konstantní symbol:	308
	DIC: 25099515 IČO: 25099515	Specifický symbol:	
Číslo účtu:	27333681/0100	Číslo dod. listu:	
Peněžní ústav:	Komerční banka	Příkaz/Objednávka:	
Konečný příjemce:		Odběratel:	
Geologický ústav AV ČR Rozvojová 269 165 00 PRAHA 6 Česká republika		IČO: 67985831	DIC: CZ67985831
		Geologický ústav AV ČR Rozvojová 269 165 00 PRAHA 6 Česká republika	
		Datum splatnosti: 21.08.2006	

6.3. Prohlížení výplaty z bankovního výpisu

Z řádku bankovního výpisu v domácí měně je umožněno si prohlédnout spárovanou výplatu z modulu Saldo – Výplaty (Mzdy, Stipendia, ...).

031 22 - Finanční vztahy		031 23 - Finanční vztahy/Rádek bankovního výpisu (EKPRBAN)		Částky v p		
Výpis/rol		Interní číslo řádku 0000042534		it	Debet	
306562	30	Bankovní účet vlastní	1249-1306562/0100	00	N	0.00
306562	30	Číslo ban. výpisu	27	00	N	10.00
306562	29	Datum výpisu	12.04.2006	00	N	0.00
306562	29	Číslo výplaty		00	N	0.00
306562	29	Bank	0000008636	00	N	6 432.00
306562	29	Zkráce		00	N	3 568.00
306562	28	Kred		00	N	0.00
306562	28			00	N	37 011.00
3054	73			00	N	0.00
3054	73			00	N	5 305.00
3054	73			00	N	3 000.00
306562	27			00	N	0.00
306562	27	Konstatní symbol	8	00	N	189.70
306562	27	Specifický symbol	1007468	00	N	127 348.00
306562	27	Datum splatnosti	12.04.2006	00	N	15 500.50
306562	27	Poznámka		00	N	15 179.00
3054	72	Existuje UDD?	<input type="checkbox"/>	00	N	0.00
3054	72	Historie		00	N	0.00

04513 - Mzdy/Prohlížení výplaty (EKMZSPR)

Číslo výplaty 0000008636
Typ výplaty

Období 02/03

Saldokontní analytický účet 331

Částka výplaty 15 179.00

Zbývá k úhradě 0.00

Dosud nevyřazeno ze salda 0.00

Způsob úhrady Účet

Jméno Zátková Zdeňka Ing.

Bankovní účet 2011621768 10800

Název účtu Zátková - os.

Konstantní symbol

Variabilní symbol 022003

Specifický symbol 1007468

Historie

6.4. Datum v řádcích kontace

Do řádků účetní likvidace přidán sloupec „Datum účetního případu“, datum je doplňován implicitně při kontaci prvotních dokladů a to datem z prvotního dokladu, které je závislé na úloze prvotního dokladu:

031	Banka	datum zaplacení (z řádku výpisu)
032	Závazky	datum obdržení závazku (došlo dne)
033	Pohledávky	datum pořízení pohledávky
035	Pokladna	datum vystavení pokladního dokladu
036	DPH	datum vystavení daňového dokladu
052	Zařazení majetku	datum zařazení
053	Přemístění majetku	datum přemístění
054	Přecenění majetku	datum změny ceny
055	Účetní odpisy	datum provedení odpisu
059	Vyřazení majetku	datum vyřazení
103	Příjem	datum příjmu (uzavření příjmy)
104	Výdej	datum výdeje (uzavření výdeje)

02167 - Účetnictví/Modifikace účetní likvidace (EKKONMOD)

Řádek	Anal.účet	NS	TA	Akce	KP	Má dáti	Dal	Text	Dat.ú.p.
1	32121					0.00	23 862.22		26.07.2006
2	5184110	470202	80	4700000 Režie N a V	1-Hlavní činno	23 862.22	0.00		26.07.2006

6.5. Výběr dokladů dle autora kontace

Do formulářů vytvoření externího účetního dokladu byla doplněna volba pro výběr dokladů, které uživatel účetně likvidoval.

Nezatrženo – uživateli se zobrazí všechny doklady.

Č.v.	Starý zůstatek	Debet CZK	Kredit CZK	Nový zůstatek CZK	Stav
126/06	1 522 890.59	0.00	64 244.50	1 587 135.09	Saldokontně
127/06	1 587 135.09	0.00	83 532.00	1 670 667.09	Saldokontně
128/06	1 670 667.09	6 775.00	207 762.00	1 871 654.09	Saldokontně
129/06	1 871 654.09	0.00	45 781.00	1 917 435.09	Saldokontně

Zatrženo – zobrazí se pouze doklady vytvořené právě přihlášeným uživatelem, pokud uživatel nevytvořil ani jeden doklad, žádné se nezobrazí.

Č.v.	Starý zůstatek	Debet CZK	Kredit CZK	Nový zůstatek CZK	Stav

6.6. Banka - Výpisy a jejich řádky

Do bankovních výpisů – pořízení i prohlížení – přidány položky Číslo účetního dokladu, stav přenosu do účetnictví, kurz

Č.v.	Ke dni	Starý zůstatek	Debet	Kredit	Nový zůstatek	Stav	Úč.doklad
8/03	22.09.2006	1 750.00	0.00	250.00	2 000.00	Doplněn	
7/03	22.09.2006	1 750.00	2 000.00	2 000.00	1 750.00	Chybový	
6/03	31.10.2005					Uzavřen	
5/03	21.03.2005					Uzavřen	
4/03	01.09.2003					Saldokontně \	2003031030
3/03	01.09.2003					Saldokontně \	2003031030
2/03	28.02.2003					Saldokontně \	2003031020
1/03	31.01.2003					Saldokontně \	2003031003
		Starý zůstatek	1 950.00 SKK				
		Datum výpisu	21.03.2005				
		Nový zůstatek	1 750.00 SKK		1 333.50 CZK		
		Datum výpisu	31.10.2005				
		Celkem debet	200.00 SKK				
		Celkem kredit	0.00 SKK				

Účet	Kredit	Nový zůstatek	Stav	Úč.doklad	Nový zůstatek	CZK	Kurz	Stav úč.	Účetní období
00	250.00	2 000.00	Doplněn		1 568.88	100	SKK=78.444 CZK	Nepřevedeno	09/03
00	2 000.00	1 750.00	Chybový		1 323.37	100	SKK=75.621 CZK	Nepřevedeno	09/03
00	0.00	1 750.00	Uzavřen		1 333.60	1	SKK=.762 CZK	Nepřevedeno	09/03
00	1 830.00	1 950.00	Uzavřen		1 474.20	1	SKK=.756 CZK	Nepřevedeno	09/03
00	200.00	1 950.00	Saldo kontně v	2003031030	1 478.00	1	SKK=.758 CZK	Převedeno	03/03
43	1 000.00	1 800.00	Saldo kontně v	2003031030	1 377.00	1	SKK=.765 CZK	Převedeno	03/03
07	0.00	804.43	Saldo kontně v	2003031020	609.76	1	SKK=.758 CZK	Převedeno	02/03
95	0.00	877.50	Saldo kontně v	2003031003	665.15	1	SKK=.758 CZK	Převedeno	01/03

03121 - Finanční vztahy/Rádky bankovního výpisu (EKBARAD)

Účetní období: 91/03

Stav salda: Uhrazené

Vyřazeno ze salda: 600.00 CZK

Stav výpisu: Saldo kontně vyrovnán, Převedeno

Bank. účet vlastní: 1282160006/0400

Číslo ban. výpisu: 91

Interní č. řádku: 0000042380

Účetní doklad: 2003031057

Dat. výpisu: 13.04.2005

Účetní období: 09/03

tky v CZK: 390 000.00, 390 000.00, 600.00, 600.00

Řád. Bank. účet part. 1 12654789/0372

Číslo bankovního dokladu:

Bankovní účet partnera: 12654789/0372

Zkrácený název partnera: INVIS S.R.O.

Debet: 600.00, Kredit: 0.00, Měna: CZK

Měna, ve které byla platba provedena: CZK

Klíč řádku: 0000042380

6.7. Účetnictví - Dodatečná změna data a textu v uzavřeném období

Povoleno měnit text a datum vzniku účetního případu na řádcích zaúčtovaných dokladů v uzavřeném období. Změny jsou archivovány v žurnálu a v komentáři hlavičky účetního dokladu.

6.8. Pohledávky – Výběr penalizované firmy

Do formuláře 03354 – EKPEOBD → Období pro penalizaci přibyl okénko pro zadání data kurzu, které vyplníme pokud chceme penalizovat i pohledávky v zahraniční měně. Předpokládá se, že k tomuto datu je naplněn kurzovní lístek. Po stisku klávesy **Zpracování** je nabídnuta možnost spuštění funkce **03355 - Podklady pro penalizaci**.

Období poslední úhrady pohledávky - datum: od 01.01.2003 do 18.01.2004

Datum kurzu: 18.01.2003

Ve formuláři 03355 – EKPEPPV → Podklady pro penalizaci lze i dotazem (F7, F8) omezit výběr penalizovaných firem.

03355 - Finanční vztahy/Podklady pro penalizaci (EKPEPPV)

Období od: 01.01.2003 Do: 18.01.2007

Zkratka firmy	Firma	Část	Místo	DIČ	Úroky z prodlení	Počet
<input type="checkbox"/> ADVANCED NETWORK TEC	ADVANCED "NETWORK		BRNO	288-47916923	4.02	EUR 1
<input type="checkbox"/> AXIDIS	AXIDIS		ZLÍN	303-18810756	0.05	EUR 1
<input type="checkbox"/> BÜROBÖHM SRN	BÜROBÖHM SRN		FRIEDRICH		0.18	EUR 1
<input type="checkbox"/> DARUMA S.R.O.	DARUMA s.r.o.		PLZEŇ	138-16736842	2.76	EUR 1
<input type="checkbox"/> ISOVER	SAINT - GOBAIN ISOVER		PRAHA 4	004-60200201	0.54	EUR 1
<input type="checkbox"/> STROJEXPORT A.S.	STROJEXPORT a.s.		PRAHA 1	-990	0.49	EUR 1
<input type="checkbox"/> TESO	Technické služby ochr:		PRAHA 4	CZ 25079140	11.87	EUR 1
<input type="checkbox"/> VANĚK PETR MVDR.ING.	MVDr. Ing. Petr VANĚK		TÁBOR		0.32	EUR 1
<input type="checkbox"/> ZEMAN J. & SPOL.	ZEMAN J. & spol.	Rychlé občerstvení	PRAHA		37.00	EUR 1

Po načtení záznamů se firmy vyberou pomocí check boxů.

03355 - Finanční vztahy/Podklady pro penalizaci (EKPEPPV)

Období od: 01.01.2003 Do: 18.01.2007

Zkratka firmy	Firma	Část	Místo	DIČ	Úroky z prodlení	Počet
<input type="checkbox"/> ADVANCED NETWORK TEC	ADVANCED "NETWORK		BRNO	288-47916923	4.02	EUR 1
<input checked="" type="checkbox"/> AXIDIS	AXIDIS		ZLÍN	303-18810756	0.05	EUR 1
<input type="checkbox"/> BÜROBÖHM SRN	BÜROBÖHM SRN		FRIEDRICH		0.18	EUR 1
<input type="checkbox"/> DARUMA S.R.O.	DARUMA s.r.o.		PLZEŇ	138-16736842	2.76	EUR 1
<input type="checkbox"/> ISOVER	SAINT - GOBAIN ISOVER		PRAHA 4	004-60200201	0.54	EUR 1
<input type="checkbox"/> STROJEXPORT A.S.	STROJEXPORT a.s.		PRAHA 1	-990	0.49	EUR 1
<input checked="" type="checkbox"/> TESO	Technické služby ochr:		PRAHA 4	CZ 25079140	11.87	EUR 1
<input type="checkbox"/> VANĚK PETR MVDR.ING.	MVDr. Ing. Petr VANĚK		TÁBOR		0.32	EUR 1
<input type="checkbox"/> ZEMAN J. & SPOL.	ZEMAN J. & spol.	Rychlé občerstvení	PRAHA		37.00	EUR 1

Takto označené firmy se dále nabízejí ve formuláři 03337 – EKODVP → Přehled pohledávek. Zde lze ještě pomocí check boxů omezit penalizované firmy.

Výběr obou firem pro penalizaci

03337 - Finanční vztahy/Přehled pohledávek (EKODVP)

Číslo dokladu	Firma	De-ník	Jméno	Ob-dobí	Variabilní symbol	Typ dokladu	U DD	Úrok	Stav
<input checked="" type="checkbox"/> 03325 2039000289	AXIDIS	15		06 03	2039000289	Faktura	N	0.05	EUR Kontové
<input checked="" type="checkbox"/> 03377 2031010105	TESO	15		06 03	2031010105	Faktura	N	11.87	EUR Kontové

Výběr jedné firmy pro penalizaci

03337 - Finanční vztahy/Přehled pohledávek (EKODVP)

Číslo dokladu	Firma	De-ník	Jméno	Ob-dobí	Variabilní symbol	Typ dokladu	U DD	Úrok	Stav
<input type="checkbox"/> 03325 2039000289	AXIDIS	15		06 03	2039000289	Faktura	N	0.05	EUR Kontové
<input checked="" type="checkbox"/> 03377 2031010105	TESO	15		06 03	2031010105	Faktura	N	11.87	EUR Kontové

6.9. DPH – v pořizení UDD vazba na úlohu 035 (pokladnu)

Z formuláře 03612 - EKDPDAD - pořizování UDD přibyla vazba na úlohu 035 – pokladna.

Název pokladny	Doklad číslo/MM/RR	Datum příj/výd	Firma	Přijato od Vyp./komu	Přijato Kč	Vyplaceno Kč	Přijat cizí n
<input checked="" type="checkbox"/> 0	Hlavní poklad	150 06 03	18.10.2004	A ATLAS A	Altmann Jan	200.00	0.00
<input type="checkbox"/>							

Výběr pokladního dokladu ve formuláři 03571 - EKPOPPO a jeho přenos do pořizování univerzálního daňového dokladu. Do formuláře UDD se přenese „interní číslo“ pokladního dokladu

aceno v měně	Účel	Poznámka	Stav	Zůstatek	Účetní doklad	S%	Název sazby DPH	Č.ř. DPH	Číslo prv. dokladu	
CZK	Ostatní příjmy a	Kočka leze dírou, pes	Kontoř	1 225 260.76	CZK	2003035061	0	0	Není daň.dok	0000025023

Pokladna	01 Hlavní pokladna	Interní číslo dokladu	0000025023
Pokladní	Mgr. Cipín Jiří PHDAR	Číslo dokladu	150 06 03
Typ dokladu	Běžný doklad příjmový	Dat. vystavení	18.10.2004
Stav dokladu	Kontován / Převedeno		

Typ dokladu 1	DPH	Úč. období	09/03	Číslo dokladu	035	0300001310
NS/TA/A/KP	0%			K dokladu	035	0000025023
Interní text	Kočka leze dírou, pes oknem.			Nepřevedeno	Doplněn	Účtovat
Dod.př./objedn.				Partner	<input checked="" type="radio"/> Firma	<input type="radio"/> Osoba
Text pro tisk				IČO	6961062064	DIČ
				ATLAS		
				vydavatelství		
				Prešovská		
Konečný příjemce	<input type="radio"/> Firma	<input type="radio"/> Osoba	<input checked="" type="radio"/> Externí	Datum vystavení	18.01.2007	

6.10. Způsob úhrady generovaných dokladů

Způsob úhrady při úhradě zálohového listu v generovaných závazcích a pohledávkách je nastavena dle deníku generovaného dokladu

Období	09/03	Č. závazku	9103050033
NS/TA/A/KP	101N	Č. zálohov. listu	2031010242
Firma	GLOBE INTERNET, S.R.	DIČ	006-25115804
Osoba			
Bank.účet dodavatel	CZ962400000034175028/2400	Variab.s.	2031010242
Bank.účet vlastní	1282160006/0400	Konst. s.	
Způsob úhrady	Příkazem	Specif.s.	
		Datum pořízení	15.12.2006
		Datum splatnosti	

6.11. Kontrola na sídlo banky

Při vkládání závazku do řádku příkazu v domácí měně se kontroluje zda je sídlo banky v zahraničí nebo v tuzemsku Je-li sídlo banky v zahraničí, tak se při vkládání do příkazu objeví upozornění

6.12. Platební příkaz – převod mezi vlastními BÚ

Do sestavení platebního příkazu přibyla další možnost – převod mezi vlastními bankovními účty.

6.13. Změny deníku v pohledávkách a závazcích

V opravovacích formulářích závazků a pohledávek lze u doplněných nebo chybových dokladů provést dodatečnou změnu deníku, do kterého byl doklad při pořízení zařazen. Při změně deníku již v žádném případě nedojde ke změně čísla prvotního dokladu. Změnou deníku nelze docílit změny typu dokladu nebo finanční měny, ve které byl doklad pořízen.

7. Majetek

7.1. Nový formulář pro prohlížení a tisk SKP

Do číselníků majetku přidělán formulář 05129 (MJOBORPR) – Prohlížení číselníku SKP.

SKP	Popis	Odp.sk.	Doba	Zv.sazba
<input type="checkbox"/> 0	Nezařazeno	0	0	0.00
<input type="checkbox"/> 00	položka (2-73) nehmotný, licence	2		0.00
<input type="checkbox"/> 121111	Budovy hotelů a podobných ubytovacích zařízení (CZ-CC)	6		0.00
<input type="checkbox"/> 122	Budovy administrativní (CZ-CC)	6		0.00
<input type="checkbox"/> 123011	Budovy obchodních domů (CZ-CC)	6		0.00
<input type="checkbox"/> 123079	Podzemní obchodní střediska (CZ-CC)	6		0.00
<input type="checkbox"/> 1261	Budovy pro společenské a kulturní účely (CZ-CC)	6		0.00
<input type="checkbox"/> 1262	Muzea a knihovny (CZ-CC)	6		0.00
<input type="checkbox"/> 1272	Budovy pro bohoslužby a náboženské aktivity (CZ-CC)	6		0.00
<input type="checkbox"/> 1273	Historické nebo kulturní památky (CZ-CC)	6		0.00
<input type="checkbox"/> 29405	Ruční mechanizované nářadí a nástroje	1		0.00
<input type="checkbox"/> 297126	Elektrické přístroje pro vytápění místností	1		0.00
<input type="checkbox"/> 300	Kancelářské stroje a počítače	1	4	0.00
<input type="checkbox"/> 322020	Elektrické přístroje pro drátovou telefonii a telegrafii (včetně faxů)	1		0.00
<input type="checkbox"/> 34.10.2	Motorová vozidla (kromě motocyklů)	11		10.00
<input type="checkbox"/> 34102	Dvoustopá motorová vozidla osobní	1		10.00
<input type="checkbox"/> 34.10.4	Jen: silniční motorová vozidla, která mají v technickém průkazu zapsanou kategorii vozidla N1	11		0.00
<input type="checkbox"/> 34104	Motorová vozidla pro nákl.dopr.(dodávková)	1		0.00
<input type="checkbox"/> 46211	Domy a budovy	5	45	0.00

7.2. Převod číselníku umístění na lokality

Číselník umístění převeden na číselník lokalit – návaznost na pasportizaci. Do číselníků majetku přidány formuláře 05126 - MJOCULKLT → Číselník lokalit a 05130 - MJMISTTI → Prohlížení a tisk číselníku lokalit. Tyto dva formuláře jsou identické, pouze s tím rozdílem, že do formuláře 05130 se nedá zapisovat ani v něm opravovat.

05126 - Majetek/Číselník lokalit (MJCULKLT)												
Lokalita												Nadřízená lokalita
Typ	Kód	Název	Ekonom. jednotka	Náklad. středisko	Odpovědná osoba	Adresa	Komentář	Typ	Kód	Název		
Budov...	Technoprojekt	budova Technoprojekt	BBM s.r.o.	900 BBM zú			Prevod z cis					
Budova	b11	Kotelna	ZMS	999 999 zú	Albert Van W	Am Schanzl 1	cccc					
Budova	Aa111	Budova A111	ZMS	999 999 zú	Ambrož Vladi	test, test 123						
Budova	YYV	Pokus										
Místnost	A111	Budova Kocínova 5, I	BBM s.r.o.	900 BBM zú		Kocínova 5/1	aaa					
Místnost	YYV	Vývojárna	BBM s.r.o.	202 IS Vývo	Klement Petr I	Dům služeb, H	BBB					
Místnost	SUP	Projektovna	BBM s.r.o.	203 IS Písek	Lauer Aleš In	Lounská 2, 12	Prevod z cis					
Místnost	SERVIS	Servis	BBM s.r.o.	104 Servis	Hošna Václav	test, werq, 3	Prevod z cis					
Místnost	RED	Ředitelna	BBM s.r.o.	909 Jednatě	Mareš Zdeně	test, fsdfsdf,	Prevod z cis					
Místnost	SEKR	Sekretariát	BBM s.r.o.	909 Jednatě	Račmanová V	BBM Písek, K	Prevod z cis					
Místnost	VSCHTABCDI	BBM Praha VŠCHT	BBM s.r.o.	909 Jednatě	Kovářová Vě		Prevod z cis					
Místnost	ZMAR	Mares Smet.nam 248	BBM s.r.o.	909 Jednatě	Mareš Zdeně		Prevod z cis					
Místnost	DNEM	BBM Praha Modřany	BBM s.r.o.	909 Jednatě	Němcová Dag		Prevod z cis					
Místnost	SERV	Serverovna			Horák Michal I		Prevod z cis					
Místnost	105	Support ORACLE, UN	BBM s.r.o.	105 Suppor	Horák Michal I		Prevod z cis					
Místnost	103	Serverovna	BBM s.r.o.	105 Suppor	Horák Michal I		Prevod z cis					
Místnost	100	Rozvodna síť	BBM s.r.o.	105 Suppor	Horák Michal I		Prevod z cis					

Po stisku tlačítka „**Nová adresa**“ lze pro danou lokalitu vložit pomocí formuláře „**Adresa**“ novou adresu

Adresa	
Jméno	budova Technoprojektu Ostrava
Název adresy	
Ulice	
č.p.	
Město	
PSČ	
Země	CZE Česká republika
Komentář	
<input type="button" value="Vložit adresu"/> <input type="button" value="Zavřít bez uložení"/>	

7.3. Zobrazení dotace na kartě majetku

Při nastavení lokálního parametru **UC_STAND** na hodnotu **D,+,+,+** se na kartě majetku zobrazí záložka pro evidenci dotace a to včetně opravek k příslušné části pořizovací ceny.

Při použití tohoto nastavení je vhodné změnit i předkontaci jednotlivých účetní pohybů, aby respektovaly nové nastavení majetku.

05802 - Majetek/Inventární karta dlouhodobého majetku (MJHLAVK)

Nav

Inventární číslo: 01-00033/000 Investice

Základní | **Nepovinné** | Volitelné | Dotace

Typ majetku:

Vstupní cena: 100 000.00

Oprávky: 2 084.00

Zůstatková cena: 97 916.00 Zbytková hodnota: 0.00

Odpisový plán: 4 25% rovnoměrný 4letý

Rozložení odpisů: Rovnoměrně

Převod stávajících dat na novou strukturu je možné objednat samostatně jako zakázkovou službu.

7.4. Pořízení majetku včetně dotace

Při zadávání dokladu o pořízení je hodnota dotace předvyplněna jako rozdíl mezi cenou účetní a cenou daňovou. Tuto hodnotu je možno libovolně přepsat. System upozorní na nesoulad cen ale hodnotu umožní zapsat.

05210 - Majetek/Zařazení invest. majetku do užívání (MJZAR)

Číslo dokladu 1000051059 Období 02 05 Stav Kontován Nepřevedeno

Inv.číslo 01...00033 / 000 Název Investice

Základní Nepovinné Volitelné Dotace

Skupina 01 Skupina 01 Zp.pof. Úplatné nabytí (investice) Fyzic.typ Movitý

Účetní typ 02201011 FRIM Stroje a přístroje (0220101) Úč.podtyp Hmotný

Účetní pohyb Zařazeno-tuzemská faktura Vlastnic. Vlastní majetek

Datum zařazení 20.02.2005 00:00 Doklad Faktura 321654 Inv.zak. Investice

Nákl.středisko 110 NS110 - Oddělení výzkumu

DPH 0.00 neuplat. 0.00 Cena v podr. 0.00

Vst.cena účetní 100 000.00 Vst.cena daňová 50 000.00

Účetní oprávky 0.00 Daňové oprávky 0.00 0.00

Zúst.cena účetní 100 000.00 Odepsáno let 0 Zúst.cena daňová 50 000.00 Odepsáno let 0

SKP 29.12.2 Skupina daňová 2 na dobu 5

Účetní odpis.plán 4 25% rovnoměrný 4letý Způsob daň.odpis. Rovnoměrný

Rozložení odpisů Rovnoměrně Zvýš.sazba/doba 0 Pokrač.odpisování

Poznámka k dokl.

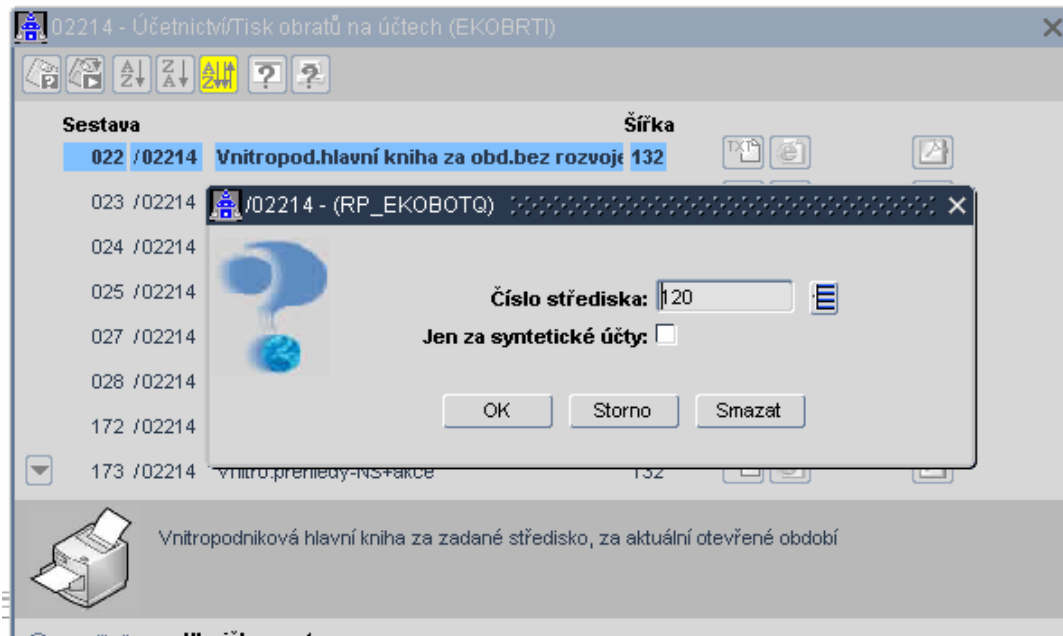
7.5. Výpočet odpisů z dotace

Výpočet odpisů při nastavení lokálního parametru viz 9.3. probíhá ve dvou krocích. Nejprve je počítán účetní odpis a následuje výpočet odpisů z dotace. Vypočtené odpisy se připočtou do součtu oprávek na jednotlivých záložkách karty.

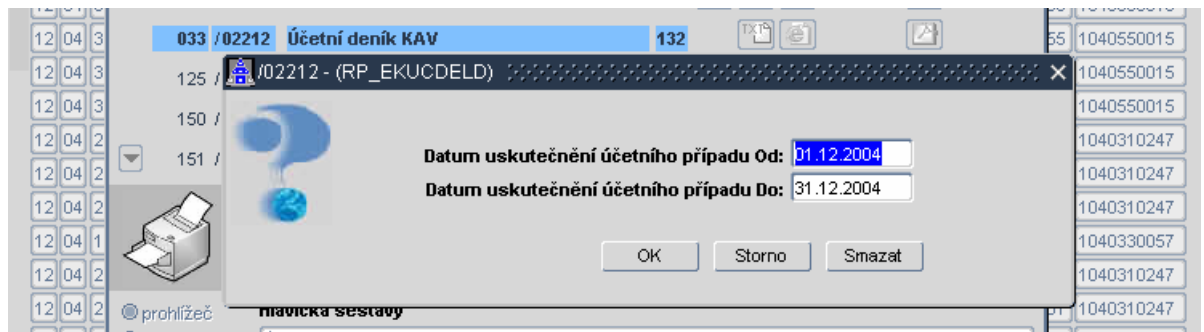
8. Tiskové sestavy

8.1. Účetnictví – dle data uskutečnění účetního případu

Pro sestavu 033 lze zadat období OD – DO a pro sestavu 233 i masku analytického účtu 233/02214 (EKHLKND) - Hlavní kniha bez TA a KP –



033/02212 (EKUCDELD) - Účetní deník KAV



8.2. Účetnictví - Vnitropodnikové čerpání rozpočtu

315/02276 (EKVVNKP) - Vnitropodnikové čerpání rozpočtu

8.3. Obchod – Výkaz pro INTRASTAT – řízený lokálními parametry

10030/10556 (OBINTRA) - Výkaz pro INTRASTAT – tato tisková sestava je řízena lokálními parametry T_OBVYST [A/N] a T_OBVYKI

8.4. Majetek – přidání „předformuláře“

Do mnoha majetkových sestav vložen „předformulář“ pro podrobnější specifikaci dané sestavy

8.5. Registr smluv – Podklad k fakturaci

82003/08202 (RSPODFAK) – Podklad k fakturaci

8.6. Zakázky – projekty - Přehled projektů

200/01225 (EKAKVEVY) – Přehled projektů – výstup pro vědu a výzkum do formátu XLS

8.7. Rozpočet – změna třídění TA/A

Sestava 334/02408 - třídění dle TA/A

8.8. Inventarizace

Čtyři nové tiskové sestavy pro tisk soupisu inventurních rozdílů v majetku. Tyto sestavy lze vytisknout pouze tehdy je-li kurzor nastaven v bloku pro „Evidenční“ nebo „Skutečný“ stav.

Úl.	Název inventury	Název dávky	Datum
058	Majetek 061019	Dávka 1	19.10.2006 13:14:49
058	Majetek 061019	Dávka 2	19.10.2006 13:14:49
058	Majetek 061019	Dávka 3	19.10.2006 13:14:49
058	TEST MAJETEK 05/06	Dávka majetku 1	05.05.2006 09:39:07
058	TEST MAJETEK 05/06	Dávka majetku 2	05.05.2006 09:39:07

Evidenční stav			Skutečný stav		
inventurní číslo	název	množství	inv.číslo	název	počet ks
28	Notebook T420CDS/810	1.000	28	Notebook T420CDS/810	1.000
41	PC AC 486/DX2-66MHz,F	1.000	41	PC AC 486/DX2-66MHz;	
42	PC AC 486,8MB,klávesni	1.000	42	PC AC 486	
48	Monitor ADI 5AP 17"LR c	1.000	48	Monitor ADI 5AP 17"L	1.000
50			50		1.000
51	Notebook NB ASUS 630C	1.000	51	Notebook NB ASUS 630	1.000

- 9204 (INSKUT) Inventurní soupis majetku (skutečný stav)
 9205 (INSKUT_1) Inventurní soupis majetku (manko)
 9206 (INSKUT_2) Inventurní soupis majetku (přebytek)
 9207 (INSKUT_3) Inventurní soupis majetku (umístění)

9202 /09201	Výpis inventury dle výběru	80	
9204 /09201	Invent. soupis majetku (skutečný stav)	80	
9205 /09201	Invent. soupis majetku (manko)	80	
9206 /09201	Invent. soupis majetku (přebytek)	80	
9207 /09201	Invent. soupis majetku (umístění)	80	

Množství
12.000
6.000
63.000
1.000
15.000
20.000
5.000

8.9. Objednávky – řízení lokálním parametrem

30020/30333 --ZSOBJEDN -> Objednávka – tato tisková sestava je řízena lokálním parametrem T_OBJTER - [N/D/U/A] - přepínač pro údaje "Termín", které se budou tisknout

Platnost objednávky do: 31.12.2007

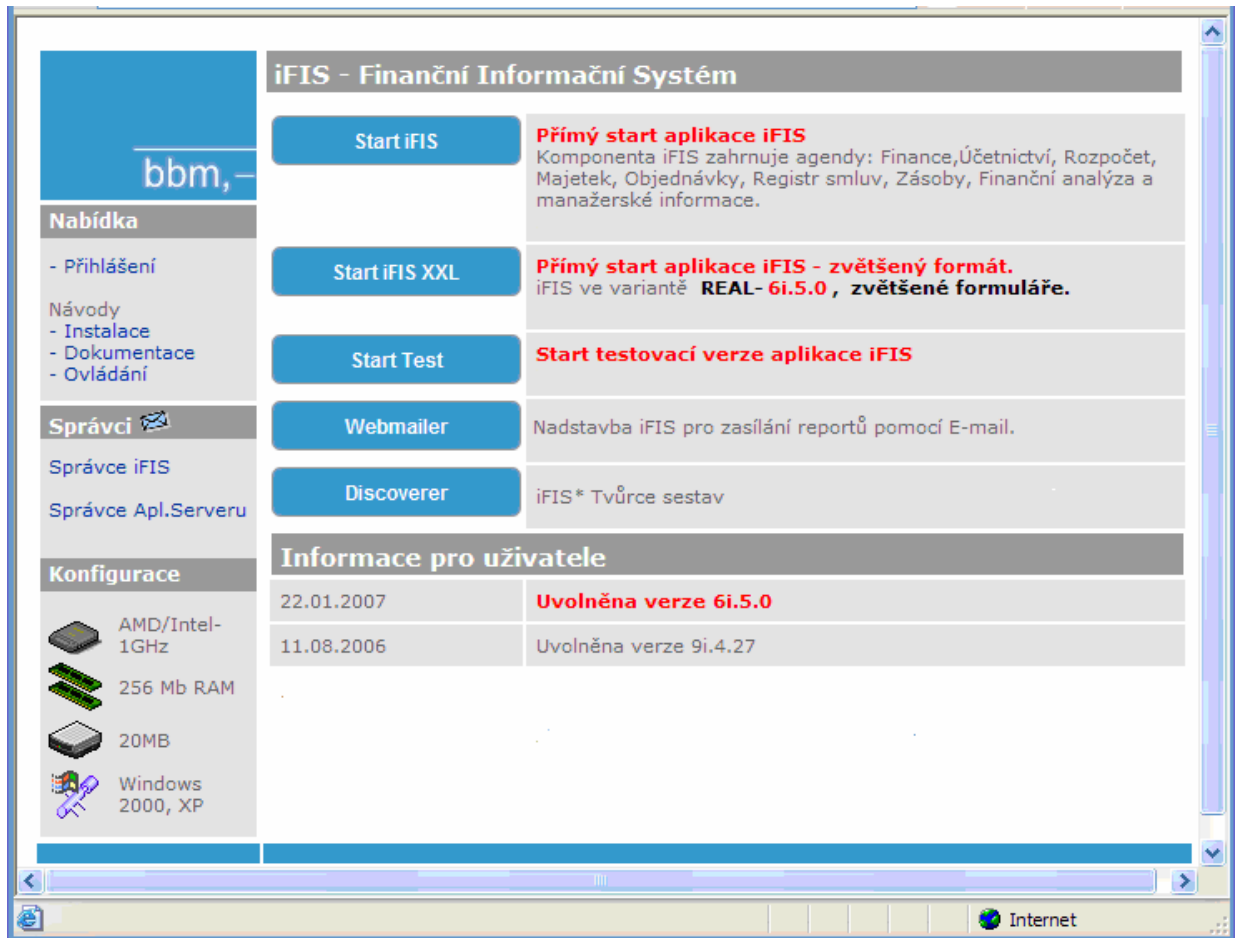
Termín dodání: 26.01.2007

Forma úhrady: Příkazem

Termín úhrady: Co nejdříve

9. Ostatní změny

9.1. Nový vzhled hlavní WWW strany pro START aplikací iFIS*

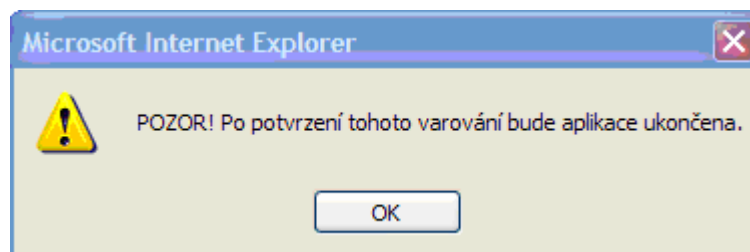


Obr.Start1- Nový vzhled hlavní WWW strany pro START aplikací iFIS*

- Nová **hlavní WWW strana** sebou přináší i nový způsob tzv. tvrdého ukončování aplikace iFIS*. Okno běžící aplikace (viz. obr. Start2) se po startu iFIS již vůbec neobjeví jako samostatné okno prohlížeče na ploše uživatelského monitoru. Toto okno je integrováno do *hlavní WWW strany*. Jakýkoliv způsob ukončení *hlavní WWW strany* vede k ukončení běžící aplikace iFIS*. Uživatel je na toto tvrdé ukončení předem upozorněn varovným hlášením (viz. obr.Start3), až do potvrzení tohoto hlášení může uživatel pokračovat ve své běžné práci v iFIS*.



Obr.Start2 - Nadále nezobrazované Okno běžící aplikace iFIS*- integrováno přímo do hlavní WWW stránky



Obr.Start3 - Příklad varovného hlášení při ukončení hlavní WWW stránky pro START aplikaci iFIS*

- Podobná hlášení jsou uživateli zobrazována i při pokusu o změnu adresy v příkazovém řádku prohlížeče a nebo při stisku tlačítka Aktualizovat.

9.2. Možnost zobrazení formulářů ve větším formátu

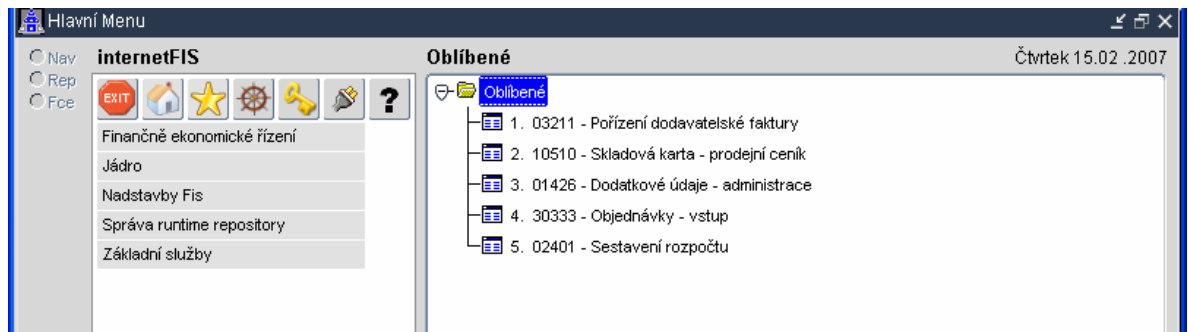
Možnost spuštění aplikace v režimu „velkého okna“ na monitorech s velkým rozlišením (velká písmena)



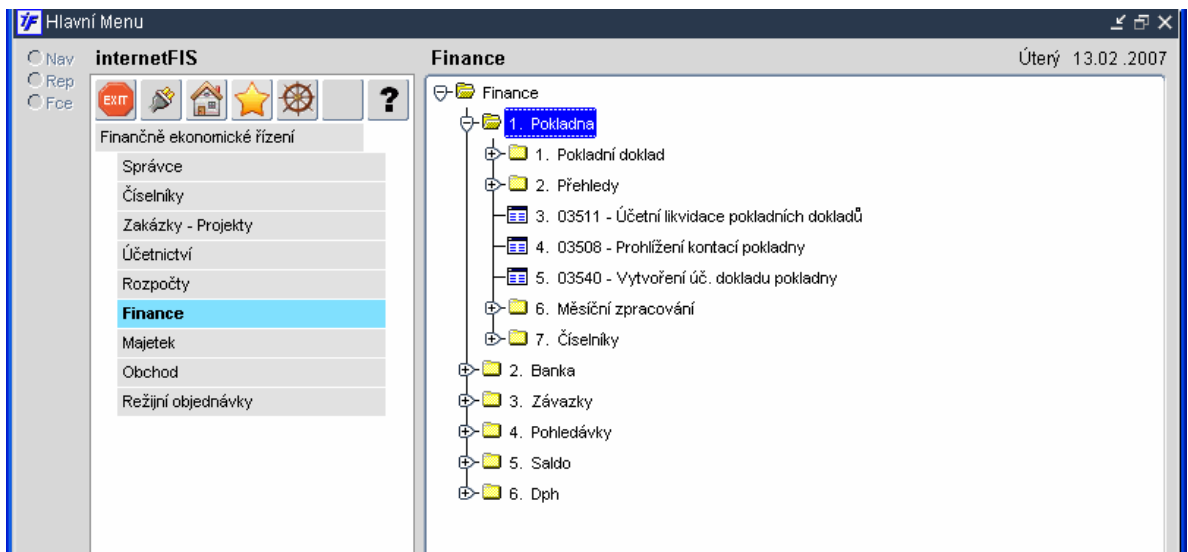
9.3. Stromová struktura MENU

Obrazovka rozdělena na dvě části - levá část MENU, pravá část jednotlivé subsystémy iFIS




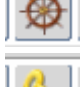
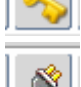


- po přihlášení je v pravé části obrazovky zobrazena struktura adresáře „**Oblíbené**“ a v levé části je zobrazeno základní členění systému a nové ikony pro ovládání iFISu.



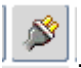
- po rozkliknutí základního oddílu se rozbalí v levé části MENU ukryté pod daným oddílem a v pravé části jednotlivé subsystémy iFISu




9.4. Nové ovládací prvky

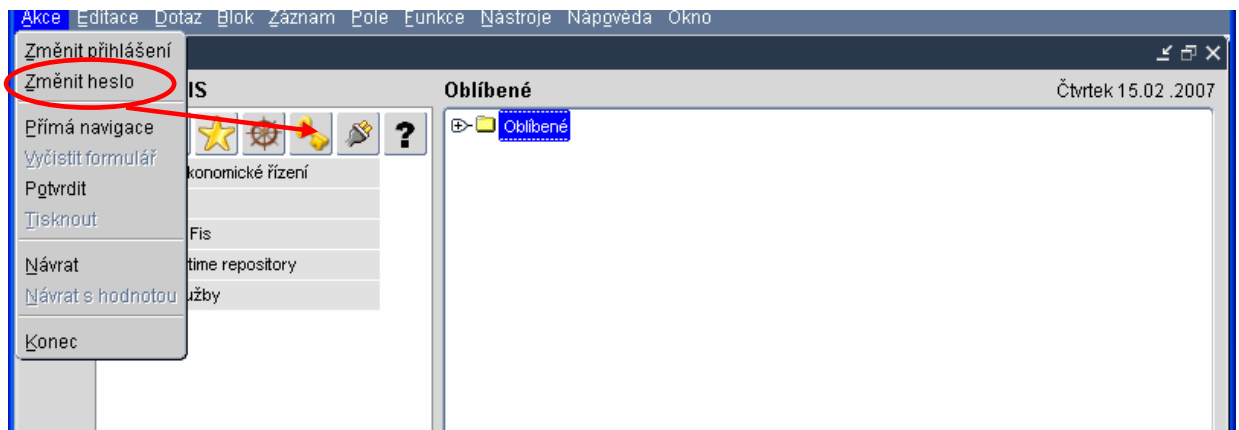
-  - ukončení práce
-  - základní nastavení
-  - menu „Oblíbené“
-  - přímá navigace
-  - změna hesla
-  - změna přihlášení
-  - nápověda

9.5. Změna přihlášení

Změnu přihlášení přes klávesu F6 a nebo přes menu „Akce“ a „Změnit přihlášení“ nebo přes nové tlačítko .

9.6. Změna hesla

Změnu hesla je možné provést přes menu „Akce“ a volbu „Změnit heslo“ nebo tlačítkem označeným "**klíčkem**" .



Uživatel:

Staré heslo:

Nové heslo:

Potvrdit:

11.6. Nová tlačítka




- export do HTML

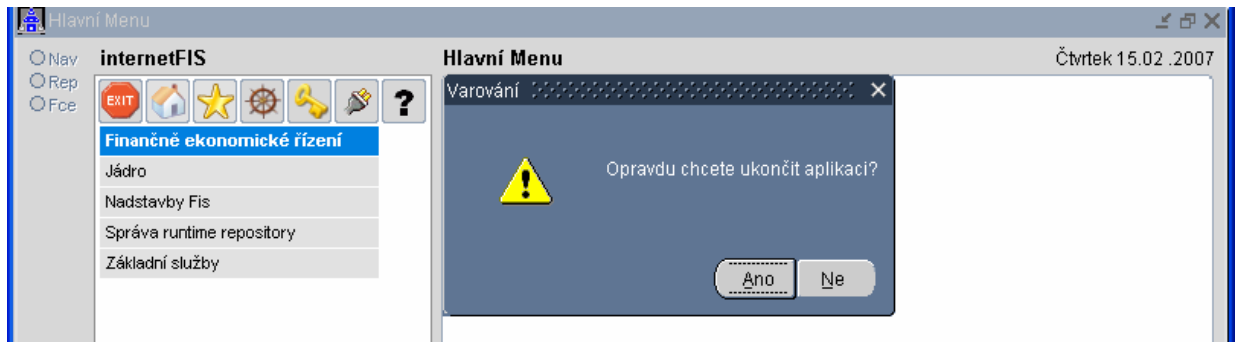


- zrušení dotazu

9.7. Nové ukončení aplikace

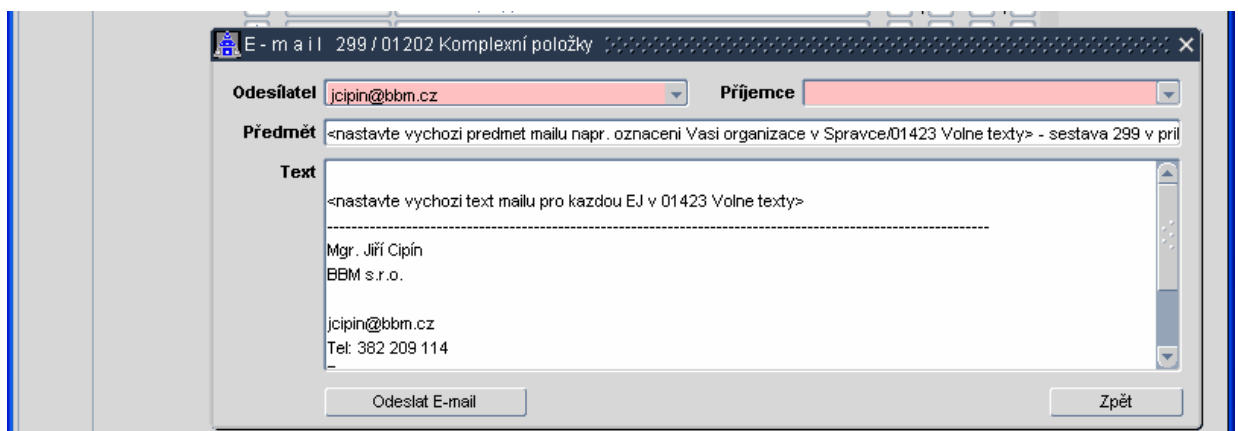


Po stisku tlačítka  nebo funkční klávesy F4 se aplikace ujistí zda chcete opravdu ukončit činnost nebo jste o tlačítko zavadili omylem. Volba je pouze **ANO/NE**.



9.8. E-mail a odesílání sestav

Po zvolení způsobu tisku sestavy „mail“ a volbě formátu sestavy se otevře formulář pro odeslání e-mailu včetně doprovodného textu.



9.9. Platnost v číselníku osob

Platnost v číselníku osob má vliv na přístup do celého systému

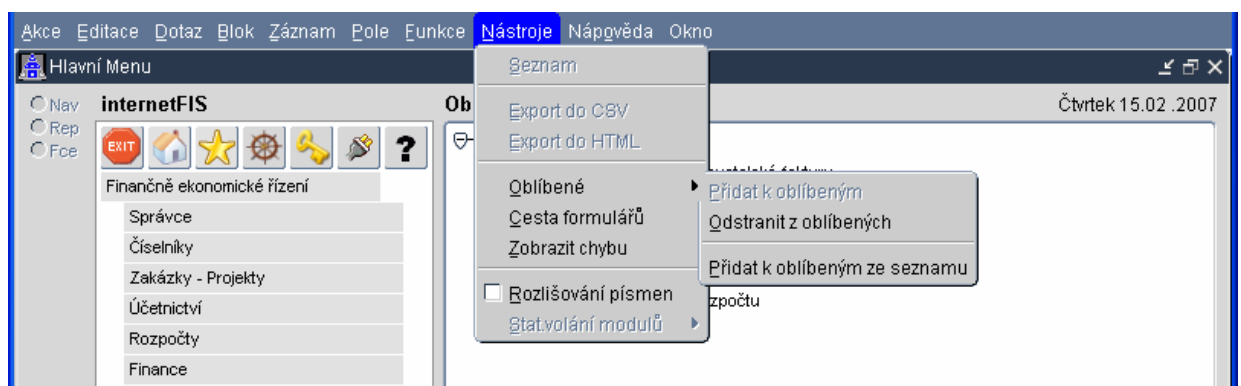
9.10. Účetní likvidace – dodatková

Nový vzhled pro dodatkovou účetní likvidaci – jednotlivé dodatkové účetní likvidace pro daný doklad jsou pod záložkami s příslušnými popiskami – v jaké úloze dodatečná účetní likvidace vznikla.

Rádek	Anal.účet	NS	TA	Akce	KP	Má dáti	Dal	Text	Pár.sym.	Dat.ú.p.
1	3211					0.00	595.00			16.10.2006
2	50102	0	3	KT servis technik		595.00	0.00	blok		16.10.2006

9.11. Oblíbené položky

Pro snazší přístup k formulářům lze použít funkci „**Oblíbené**“. Formuláře se do této funkce dostávají na nástrojové liště otevřít „Nástroje“, dále „Oblíbené“ a při přidávání nového formuláře se objeví pouze nabídka „Přidat k oblíbeným“. Je-li zapotřebí formulář z oblíbených položek odstranit postupuje se obdobným způsobem s tím rozdílem, že kurzor je na formuláři ve funkci „Oblíbené“ a dále je vybíráno „Odstranit z oblíbených“.



9.12. Výběr organizace podle IČO

Ve všech pořizovacích nebo editačních formulářích iFIS lze před stiskem klávesy **Výběr** do položky *Firma / Organizace / Partner* předvyplnit IČO vyhledávané organizace. Klávesa **Výběr** už pak dotáhne jen části organizace s hledaným IČO.

9.13. Možnost výběru osoby podle osobního čísla

Ve všech pořizovacích nebo editačních formulářích iFIS lze před stiskem klávesy **Výběr** do položky *Osoba* předvyplnit buď osobní a nebo identifikační číslo vyhledávané osoby. Klávesa **Výběr** už pak rovnou vyplní hledanou osobu do formuláře.

10. Parametrizace modulů

10.1. KSMB a bankovní výpisy – pro vynucení kontroly na povinné vyplnění KSMB v řádcích bankovního výpisu před uzavřením výpisu. Nabývá hodnot A, N.

KSMB031 **A** – zapnout povinné vyplnění konstantních symbolů
N - nezapnout

10.2. Sestava pro INTRASTAT - T_OBVYST [A/N] určuje zda se budou vybírat všechny státy, nebo jen EU. Nabývá hodnot A, N.

T_OBVYST **A** – budou se vybírat všechny státy
N – pouze EU

T_OBVYKI 1\$2\$3\$4\$5\$6 určuje, která volná položka skladové karty je přenášena do sloupce sestavy. Udává se číslem položky, oddělená znakem "\$". Jestliže parametr neexistuje je brána defaultní hodnota 1\$2\$3\$4\$5\$6. V pořadí: KOD\$KRAJ\$HMOTNOST\$PODMINKY\$ZNAK\$POH

T_OBVYKI – **1\$2\$3\$4\$5\$6**

10.3. Tisk objednávek - T_OBJEDN, T_OBJEDE, T_OBJEDD, T_OBJSTV, T_OBJZIU, T_OBJTER, T_OBJCLD, T_OBJTXD

T_OBJEDN, T_OBJEDD, T_OBJEDE [A/N] - má se zobrazit na české, německé, anglické objednávce blok schvalovací doložky (Obr.OBJEDN01.bmp) | pro jaké stavy objednávky se má vytisknout schvalovací doložka. př. A|D,U,C blok schvalovací doložky se tiskne pro stavy Požadavek (D), Uzavřená, Neschválená(C)

T_OBJEDN **A** – má se zobrazit blok schvalovací doložky
N – nemá se zobrazit blok schvalovací doložky
| – oddělovací znak
D, U, C – stavy objednávky pro které se tiskne schvalovací doložky

T_OBJEDD **A** – má se zobrazit blok schvalovací doložky
N – nemá se zobrazit blok schvalovací doložky
| – oddělovací znak
D, U, C – stavy objednávky pro které se tiskne schvalovací doložky

T_OBJEDE **A** – má se zobrazit blok schvalovací doložky
N – nemá se zobrazit blok schvalovací doložky
| – oddělovací znak
D, U, C – stavy objednávky pro které se tiskne schvalovací doložky

T_OBJSTV [U/S/P]- Výčet stavů objednávky, pro které se tiskne konečná objednávka. Pro ostatní stavy se tiskne "Interní návrh neschválené objednávky".

Př. U, S, P konečnou podobu objednávky lze vytisknout u objednávek ve stavu Uzavřená, Schválená a Potvrzená.

T_OBJSTV **U, S, P** - konečnou podobu objednávky lze vytisknout ze stavu Uzavřená, Schválená a Potvrzená

T_OBJZIU [A/N/D] zobrazení Interních údajů na konci tiskové sestavy (NS/TA/A/KP + číslo a název deníku)

T_OBJZIU **A** – mají se interní údaje zobrazovat
N – nemají se interní údaje zobrazovat
D – uvádět hodnotu dílčích zdrojů

T_OBJTER [N/D/U/A] - přepínač, které údaje pro "Termín" se budou tisknout

T_OBJTER **N** - netiskne se "**Termín úhrady**" ani "**Termín dodání**"

D - netiskne se "**Termín dodání**"

U - netiskne se "**Termín úhrady**"

A - tiskne se "**Termín dodání**" i "**Termín úhrady**"

T_OBJCLD [text] - text, který se vypíše před předpokládanou cenou celkem (německy).

T_OBJCLD **text**

T_OBJTXD [Text] - text, který se vypíše na konci německé objednávky (mimo rámeček).

T_OBJTXD **Text**

10.4. Parametry majetku – MJZPODM

MJZPODM 1 – zpoždění začátku daňového odepisování pro měsíční odpis, hodnota je defaultní, je-li u tohoto parametru vyplněna ekonomická jednotka, tak platí parametr pouze pro ni, není-li vyplněna ekonomická jednotka, tak platí pro všechny ekonomické jednotky.

10.5. Tisk majetku - T_INVTX1 [text], TINVTX2 [text] – pro sestavu 05266/05807 další z volných textů

T_INVTX1 **text**

T_INVTX2 **text**

10.6. Pro tisk z účetnictví - DATPRD

DATPRD [A/N] - zda zobrazit v účetních tiskových sestavách místo položky DATUM položka DATPRVDOK.

DATPRD **A** – na tiskových sestavách se bude zobrazovat položka DATPRVDOK

N - na tiskových sestavách se bude zobrazovat položka DATUM

10.7. Tisk košilky závazků T_KOSCHV [A/N] – budou-li se budou tisknout texty "Schválil:" a "Dne:".

T_KOSCHV **A** – budou se tisknout texty "Schválil:" a "Dne:".

N – nebudou se tisknout texty "Schválil:" a "Dne:".

10.8. Rozpočty – T_RCERXL

T_RCERXL [1,2] - Seznam (oddělený čárkou) prvních číslic názvu rozpočtů, podle kterých se má součtovat.

10.9. T_ZAKPOZ [text]- Text, který se zobrazuje před položkou POZNAMKA z formuláře.

T_ZAKPOZ **text**

Dílní změny v rozsahu verze jsou vyhrazeny.

(c) BBM s.r.o., leden 2007