

GIANFRANCO SAMA - PETER SCHURMANN

« **TRICHOFERUS MACHADOI** » N.SP. DELLE ISOLE CANARIE
(Coleoptera, Cerambycidae)

RIASSUNTO - Viene descritto, in questa nota, *Trichoferus machadoi* n.sp. di Tenerife (dintorni di Igueste). La nuova entità risulta assai prossima a *T. roridus* (Brullé, 1838), ma se ne distingue agevolmente per le dimensioni medie minori (mm 15 contro mm 20/22), per la peluria più scura e più rada, per il dimorfismo sessuale più accentuato, per la forma del pronoto delle ♀♀, ecc.

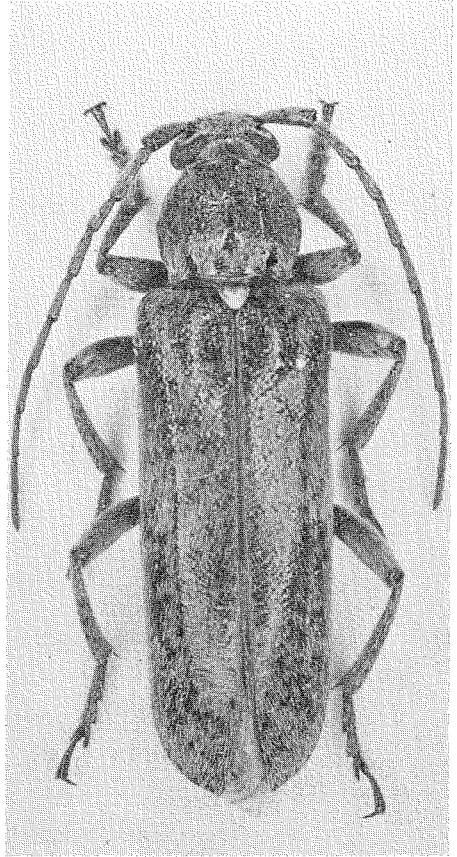
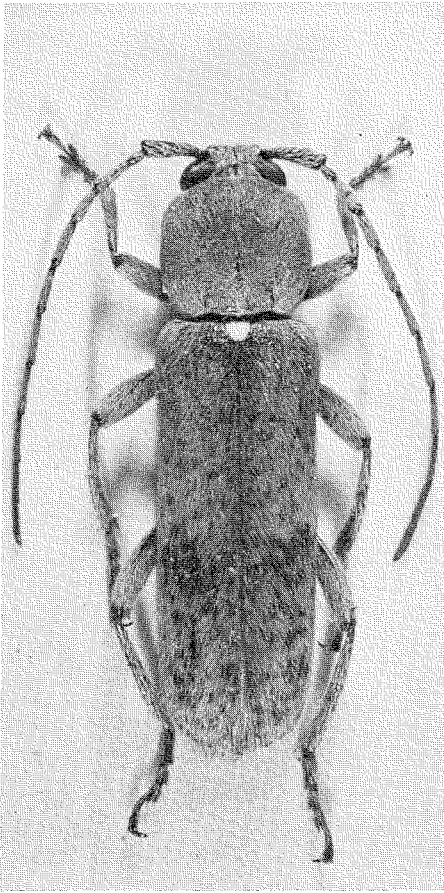
ZUSAMMENFASSUNG - *Trichoferus machadoi*, eine neue Art von den Kanarischen Inseln. In diesem Beitrag, wird eine neue Cerambycidenart von den Kanarischen Inseln (Tenerife, Igueste) beschrieben. Diese Art, *Trichoferus machadoi*, ist dem *T. roridus* (Brullé, 1838) ähnlich; unterscheidet aber durch die durchschnittlich kleinere Grösse (15 mm gegenüber 20-22 mm), durch die Behaarung der Flügeldecken, durch die kaum hervortretenden Längsrippen der Flügeldecken beim Männchen, durch den noch deutlicher hervortretenden Geschlechtsdimorphismus, etc. etc.

Durante lo studio dell'abbondante materiale di Cerambycidae, raccolto da uno di noi (Schurmann) nelle Isole Canarie, abbiamo isolato una specie di *Trichoferus* che riteniamo appartenere ad una entità inedita e la cui descrizione costituisce l'argomento di questa nota. Data la poca chiarezza che caratterizza l'insieme delle specie appartenenti a questo genere e gli stessi rapporti che legano i generi *Trichoferus* Wollaston e *Hesperophanes* Mulsant (taluni Autori considerano il primo sottogenere del secondo o addirittura suo sinonimo), sarebbe stato certamente opportuno rivedere criticamente l'intero gruppo. Un tale lavoro si presenta, oggi, di non facile soluzione per la difficile reperibilità di alcuni dei tipi necessari per dirimere le numerose sinonimie; abbiamo, pertanto, ritenuto necessario limitarci alla descrizione della n. sp. delle Canarie, rimandando ad altro momento e ad altra sede la revisione suddetta, così come le note biologiche relative alla specie qui descritta.

Trichoferus machadoi n.sp. (Figg. 1-2)

Materiale esaminato.

Holotypus ♂ Is. Canarie, Tenerife: dint. Igueste, VIII.82, P. Schurmann leg.; Allotypus ♀, idem, VIII.82, P. Schurmann leg., in coll. P. Schurmann (Klagenfurt); Paratypi 2 ♂♂, 2 ♀♀, idem, VI.82, coll. A. Machado (La Laguna, Tenerife); 7 ♂♂, 6 ♀♀ idem, VII-VIII.82, coll. P. Schurmann (Klagenfurt); 3 ♂♂, 3 ♀♀, idem, VII-VIII, coll. G. Sama (Cesena); 1 ♂, idem, VII.82, coll. Museo civ. St. nat. Carmagnola; 4 ♂♂, idem, coll. F. Rasse (Klagenfurt).



Figg. 1-2 - *Trichoferus machadoi* n.sp.: paratypi ♂ (1), ♀ (2);

Derivatio nominis.

Dedichiamo con vivo piacere la n.sp. all'amico Antonio Machado, direttore del Parco Nazionale di Canadas, in segno di stima e di ringraziamento per il costante ed insostituibile aiuto prestato in innumerevoli occasioni.

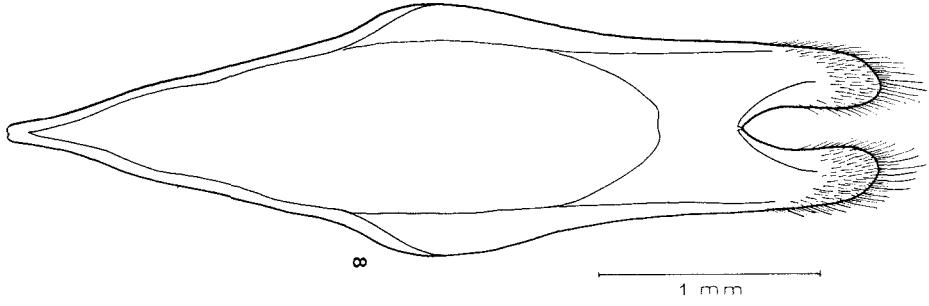
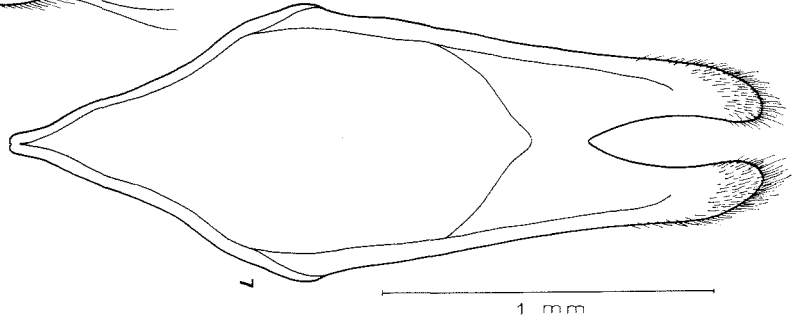
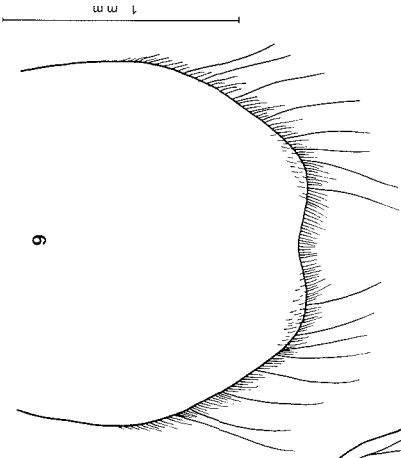
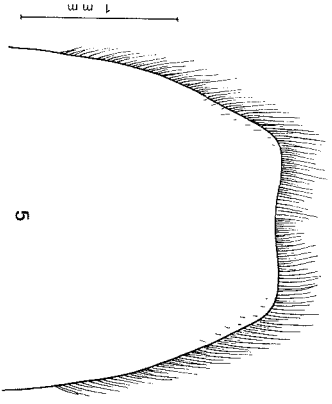
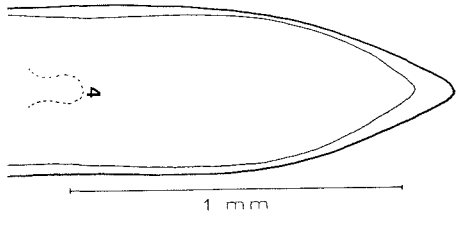
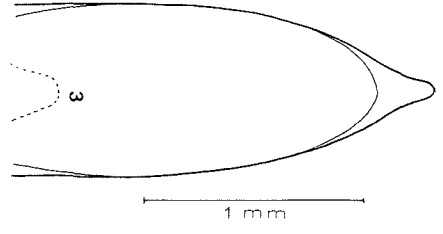
Note comparative.

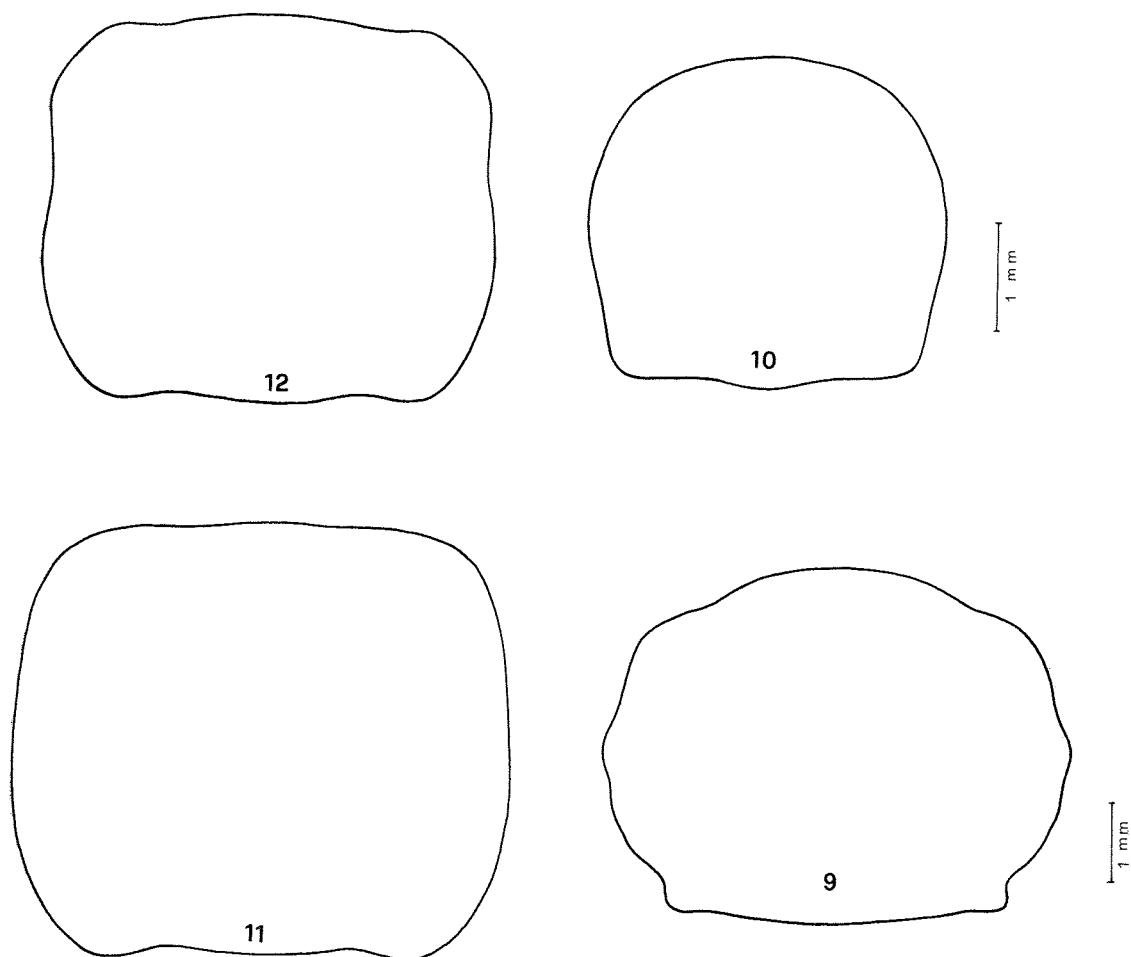
Come abbiamo già detto, la n.sp. è strettamente affine al congenere *T. roridus* (Brullé, 1838), per cui riteniamo sufficiente comparare opportunamente le due entità, piuttosto che dilungarci in una minuziosa descrizione. Il confronto terrà

Figg. 3-4 - Apice del pene (visione dorsale) in *Trichoferus roridus* (Brullé) (3) e *T. machadoi* n.sp. (4);

Figg. 5-6 - VIII Tergite in *T. roridus* (5) e *T. machadoi* (6);

Figg. 7-8 - Parameri in *T. machadoi* (7) e *T. roridus* (8);





Figg. 9-12 - Profilo del pronoto in *T. roridus* ♀ (9) e ♂ (11) e in *T. machadoi* ♀ (10) e ♂ (12).

naturalmente conto del notevole dimorfismo sessuale che le due specie presentano.

♂ ♂ Pronoto ed elitre, in *roridus*, ricoperti di fittissima peluria chiara, lunga e coricata che nasconde completamente i tegumenti di fondo. Restano scoperti, sul pronoto, una stretta linea mediana prebasale e, sulle elitre, numerose piccolissime aree circolari corrispondenti a punti setigeri. In *machadoi*, la peluria, meno densa e più scura, lascia nettamente intravedere il fondo e la relativa punteggiatura. In *roridus* sono presenti, nel pronoto, due nettissime incisioni longitudinali poste, ciascuna, ai lati della già menzionata linea mediana lucida prebasale; le elitre presentano, ognuna, una netta carena longitudinale mediana. In *machadoi* questi caratteri sono praticamente assenti per cui l'insetto assume un profilo nettamente più arrotondato. Pene decisamente differenziato nelle due specie, come risulta evi-

dente dalle Figg. 3-4; ancora più chiare le differenze riscontrabili nella forma dei parameri e del IX tergite (Figg. 5-8).

♀ ♀ In questo sesso le differenze fra le due specie appaiono ancora più evidenti. Il pronoto e le elitre possiedono, in *machadoi*, una peluria estremamente ridotta cosicché gli insetti appaiono lucidi. La forma del pronoto nelle due entità è nettamente diversa: molto largo, almeno quanto le elitre, fortemente svassato ai lati e profondamente ristretto alla base, in *roridus* (Fig. 9), meno allargato, moderatamente e regolarmente arrotondato ai lati e non ristretto alla base in *machadoi* (Fig. 10). In questa specie esso risulta distintamente più stretto della base delle elitre.

In entrambi i sessi, infine, le due specie differiscono in maniera notevole per le dimensioni medie: 15 mm in *machadoi* contro 20-22 mm in *roridus*.

RINGRAZIAMENTI

Oltre al già citato A. Machado di La Laguna (Tenerife), desideriamo ringraziare vivamente gli amici G. Curletti di Carmagnola, I. Gudenzi di Forlì, autore dei disegni, E. Zappi di Cesena autore delle fotografie.

BIBLIOGRAFIA

- DEMELT C.V., 1971 - 15. Beitrag zur Biologie Palaearct. Cerambycidae - *Nouv. Rev. Ent.* 1: 61-66.
MULSANT E., 1839 - Histoire naturelle des Coléoptères de France - Longicornes - *Maison* (Paris), 1-304,3 Tavv.
PLAVILSTSHIKOV N.N., 1932 - Bestimmungstabellen der europäischen Coleopteren, 102 - Cerambycidae, Cerambycini II: 1-145 -Troppau.

G. SAMA
Via Raffaello 84,
47023 CESENA (I)

P. SCHURMANN
Beethoven Straße 46/II,
9020 KLAGENFURT (A)