

УДК 595.768.1 (479.24)

М. Л. Данилевский

## НОВЫЙ ВИД ДРОВОСЕКОВ РОДА PARMENA LATR. (COLEOPTERA, CERAMBYCIDAE) ИЗ ЗАКАВКАЗЬЯ

[M. L. DANILEVSKY. A NEW SPECIES OF LONGICORN BEETLES OF THE GENUS PARMENA LATR. (COLEOPTERA, CERAMBYCIDAE) FROM TRANSCAUCASIA]

Род *Parmena* Latr. представлен в фауне СССР двумя видами: *P. balteus* (L.), распространенным на Кавказе, на юге европейской части СССР и в Западной Европе, и *P. pubescens* Dalm., найденным недавно на Западной Украине.

Более крупные экземпляры *P. balteus* со слабой скульптурой были описаны из Италии как *P. (Lamia) unifasciata* (Rossi, 1790). Мюллер (Müller, 1904) указал, что такие экземпляры представляют лишь расу *P. balteus* и встречаются в пределах ее ареала в Италии и к востоку от нее. С тех пор принято считать, что *P. balteus* (L.) распадается на два подвида: западный *P. balteus balteus* (L.) и восточный *P. balteus unifasciata* (Rossi.) Плавильщиков (1958) также придерживался такого деления, отметив только, что по размеру особи этих подвидов не отличаются друг от друга. Однако, просмотрев большое количество экземпляров *P. balteus* с Северного Кавказа, мы убедились, что благодаря сильной индивидуальной изменчивости там встречается значительное количество особей, морфологически соответствующих западному подвиду. И хотя представителей последнего было изучено немного, но и среди них попадаются экземпляры с ослабленной скульптурой. Таким образом, разделение *P. balteus* (L.) на 2 подвида не оправдано, и *P. balteus* (L.) = *P. unifasciata* (Rossi), *syn. n.*

В апреле 1979 г. в Южном Азербайджане в предгорьях Талыша нами были собраны личинки дровосеков, из которых вывелись имаго рода *Parmena* Latr., морфологически почти идентичные *P. balteus*. Однако изучение строения личинок показало, что они относятся к новому виду.

*Parmena aurora* Danilevsky, *sp. n.*

Основные морфологические признаки очень изменчивы. В среднем несколько крупнее и темнее, чем *P. balteus*. 1-й членик антенн в большинстве случаев сильнее вздут, хотя отношение его длины к ширине, как и у *P. balteus*, изменяется от 1.6 до 2.2. Антенны у самца и самки, как и у *P. balteus*, равны длине тела. Их изменчивость по толщине не связана с полом. Пунктировка головы и переднеспинки бывает более грубой и редкой или мелкой и густой. Очень изменчивы размеры переднеспинки по отношению к надкрыльям, а также ее форма. Впереди переднеспинка бывает сужена то сильнее, то слабее, чем сзади; ее длина слегка превышает ширину, равна ширине или немного меньше. Бугорки на боках переднегруди бывают ближе то к переднему, то к заднему краю. Пунктировка надкрылий варьирует по густоте и глубине. В случае редкой, крупной пунктировки точки располагаются правильными продольными рядами. Между рядами крупных точек часто заметен ряд очень мелких, обычно отсутствующих у *P. balteus*. Темная перевязь на надкрыльях бывает узкой или широкой. Она широко прервана по шву, или же этот перерыв узкий, или совсем отсутствует. Единственный при-

знак, индивидуальная изменчивость которого не перекрывается у изученных нами представителей *P. aurora* sp. n. и *P. balteus*, это форма члеников щупиков (рис. 1, 2, 4, 5). У *P. aurora* sp. n. они значительно более длинные. Так, длина последнего членника максиллярных щупиков у *P. aurora* sp. n. превосходит ширину примерно в 3 раза, а у *P. balteus* немного больше чем в 2 раза. Самки отличаются от самцов наличием слабо продольного вдавления на пятом стерните брюшка. Гениталии самцов и яйцеклады самок не отличаются от таковых у *P. balteus*. В наших материалах самцы несколько крупнее самок. Длина самцов — 6.5—8.4 мм, самок — 6.2—7.1 мм.

От остальных видов рода *Parmena* Latr., распространенных в Западной Европе, *P. aurora* sp. n., как и *P. balteus*, отличается отсутствием длинных стоячих волосков на надкрыльях.

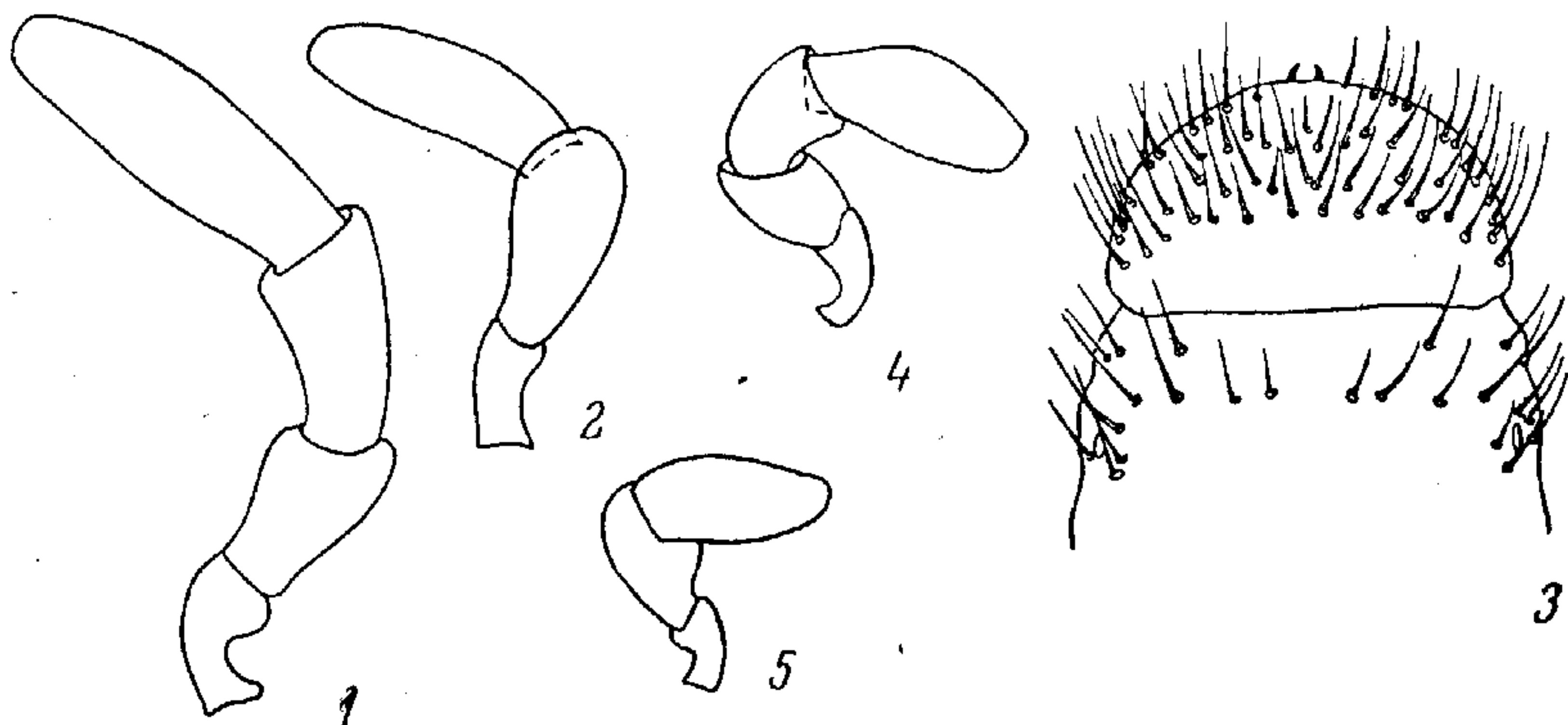


Рис. 1—5. *Parmena* Latr.

1—3 — *P. aurora* sp. n. (1—2 — имаго: 1 — максиллярный щупик, 2 — лабиальный щупик; 3 — 9-й сегмент брюшка личинки с дорсальной стороны); 4—5 — *P. balteus* (L.), имаго (4 — максиллярный щупик, 5 — лабиальный щупик).

**М а т е р и а л.** Голотип — самец, выведен 27 VI 1979 из личинки, найденной в сухой ветке в кроне инжира на территории пос. Аврора Ленкоранского р-на Азербайджанской ССР 13 IV 1979 (М. Л. Данилевский). Паратипы — 2 самца и 4 самки — также выведены из личинок, развивавшихся в ветках инжира в пос. Аврора с 27 VI по 15 VII 1979 (М. Л. Данилевский). 1 самец и 1 самка собраны 8 V 1979 под заселенным личинками деревом инжира в пос. Аврора (С. И. Аксентьев).

Голотип передан на хранение в Зоологический музей Московского государственного университета.

**Л и ч и н к а** *P. aurora* sp. n. резко отличается от личинки *P. balteus* (L.) наличием урогомфа на 9-м сегменте брюшка (рис. 3). У *P. balteus* (L.) 9-й сегмент брюшка несет маленький шипик. Кроме того, личинки *P. aurora* sp. n. значительно крупнее: длина 16.5 мм, ширина 3 мм. Личинки *P. balteus* в наших материалах не крупнее 10.5 мм. Остальные отличия между личинками этих двух видов носят статистический характер и взаимно перекрываются индивидуальной изменчивостью.

Наличием урогомфа личинки *P. aurora* sp. n. хорошо отличаются от всех личинок *Lamiinae* кавказской фауны. В фауне СССР еще только один представитель этого подсемейства обладает урогомфами — дальневосточный *Moeschotura diphysis* (Pascoe).

**М а т е р и а л.** 10 личинок из сухих веток из кроны инжира в пос. Аврора, IV 1979 (М. Л. Данилевский).

Соответствие фиксированных личинок выведенным имаго не вызывает сомнения, так как перед выведением наличие урогомфа было установлено у каждой личинки.

Личинки протачивают широкий ход вдоль сердцевины тонких концевых веточек, свободный от буровой муки. Куколочная колыбелька устраивается по оси хода и отделяется от него пробками из опилок.

В материалах Зоологического института АН СССР нами обнаружены 2 экземпляра из окрестностей Батуми, соответствующих (и в том числе по

строению щупиков) новому виду. Поэтому можно предположить, что *R. angora* sp. n. распространен и в Западном Закавказье, однако для окончательного решения этого вопроса необходимо изучение личиночного материала из этого района.

### ЛИТЕРАТУРА

- П л а в и л ь щ и к о в Н. Н. 1958. Жуки-дровосеки. Подсемейство Lamiinae, ч. 3. Фауна СССР, ХХІІІ, 1. Изд. АН СССР, М.—Л. : 1—592.
- M ü l l e r J. 1904. Coleopterologische Notizen, V. Wiener Ent. Ztg., 23, 8 : 171—177.
- R o s s i P. 1790. Fauna Etrusca. Liburni, Masi. Editio, 1 : 1—272.

Институт эволюционной морфологии  
и экологии животных  
им. А. Н. Северцова АН СССР, Москва,

---