

ČASOPIS

ČESKOSLOVENSKÉ SPOLEČNOSTI ENTOMOLOGICKÉ

ACTA SOCIETATIS ENTOMOLOGICAE ČECHOSLOVENIAE.

ROČNÍK XVIII.

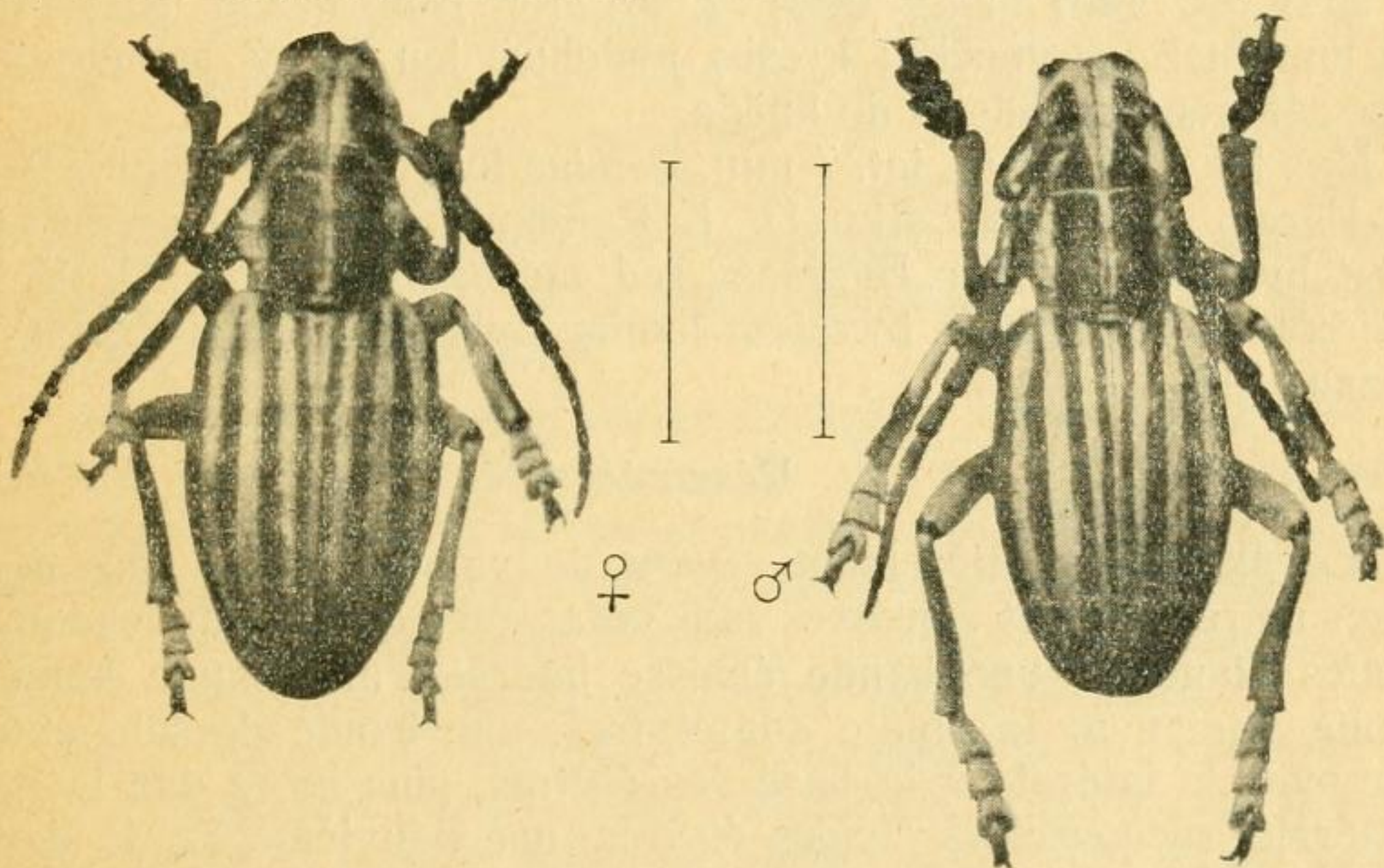
1922.

DORCADION BUREŠI n. sp. (Col.)

Popisuje F. Štěrba.

Toto Dorcadion vyniká velikostí, krátkým, mohutným tvarem těla a dosti nápadnou kresbou, blížíc se druhům středoasijským podrodu Compsodorcadion, a nedá se srovnati s některým z druhů evropských.

Brouk jest celý hustě plstnatý, toment svrchu je sametově černý s bělošedými páskami, spodina těla hustě bělošedě plstnatá.



♂ Hlava dosti veliká, bělošedě plstnatá, hrboly tykadlové a dvě trojhranné skvrny za očima černě sametově plstnaté, světlá páska střední zúžuje se silně nazad a má ve středu jemnou, nazad prohloubenou rýhu. Zadní část temene mírně klenutá. Tykadla sahající do tří čtvrtin krovek jsou celá černá, černou plstí porostlá. Štít jest tak dlouhý (4 mm), jak na základně široký, oble klenutý s ostrými, silnými trny postranními, jichž špice jsou poněkud vzhůru zahnuty. Spodina a strany štítu jsou bělošedě plstnaté, 2 široké pásy podélné, na středu černě sametové, jsou rozděleny úzkou šedobílou páskou, jež má uprostřed jemnou, nazad prohloubenou rýhu. Krovky jsou značně klenuté, třikrát delší štítu (12 mm), nazad silně rozšířené (7 mm), bez

Čís. 1.—2. Duben (avril) 1922.

znatelných žeber, se základním tomentem sametově černým, širokou páskou postranní, úzkou páskou ramenní a dvěma páskami hřbetními, z nichž vnější jest dvakrát tak široká jako vnitřní a spojena u základny krovek s páskou ramenní, nazad pak jest zkrácena ve $\frac{3}{4}$ krovek a od předu nazad poněkud rozšířena; páska hřbetní vnitřní o polovině šířky pásky vnější, zúžuje se nazad a končí se o něco dále před špicí krovek. Ševní páska jest velmi úzká, čárkovitá. Všechny pásky jsou bělošedé. Prostor mezi páskou postranní a páskou ramenní jest silně vrásčitě tečkovaný. Nohy jsou krátké, hřmotné, holeně zadních nohou kratší stehem, černé, úplně pokryté bělošedou plstí, výřezy středních holení vně s hustým, černým kartáčkem černých chloupků. Chodidla svrchu jsou bělošedě plstnatá, první článek chodidel zadních více než dvakrát delší článku čtvrtého. Spodina těla jest celá jako nohy, hustě bělošedě plstnatá, na spodině břicha jsou roztroušeně znatelné černé chloupky.

Samička jest o něco větší a širší než sameček, štít jest u základny širší (4.5 mm) délky (4 mm), krovky jsou nazad rozšířenější (7.9 mm) než u samečka; kresba podobná, jen černý sametový toment základní má odstín do hněda.

Mas long. 19.5 mm, lat. 7 mm. Femina long. 20.0 mm, lat. 7.9 mm.

Párek, jenž laskavostí p. Dr. F. Rambouska mi byl k určení předložen, byl chycen p. Dr. Burešem, řed. musea v Sofii, a p. D. Ilčevem v Kirečlaru u Xanthi, v bývalém jižním Bulharsku (nyní Řecku), 30. března 1915.

Résumé:

Corps trapu entièrement revêtu de velouté noir; antennes et pattes noires, élytres convexes sans côtes avec quatre bandes longitudinales blanches, une bande épaisse latérale, une bande humérale étroite atteignant la pointe des élytres, une bande dorsale externe unie avec la latérale à la base des élytres, plus large que la bande humérale, raccourcie à $\frac{3}{4}$ des élytres, une deuxième bande dorsale mince à peine $\frac{1}{2}$ large que l'externe, aussi raccourcie, allant plus loin vers la pointe des élytres et enfin une bande suturale très étroite.

Pronotum convexe aussi large que long chez le mâle, plus large que long chez la femelle avec des épines latérales assez longues et pointues, revêtu de velouté blanc avec deux larges bandes longitudinales veloutées noires, Élytres élargies en avant. Dessous du corps blanc grisâtre avec des soies noires rares. Brosses tibiales noires.

Mâle long. 19 mm, larg. 7 mm., femelle long. 20 mm, larg. 7.9 mm. Découvert par Mr. le Dr. J. Bureš, directeur du musée à Sofia, et Mr. D. Ilchev à Kirečlar près Xanthi en vieille Bulgarie (maintenant Grèce).