

dilatato-rotundatus seu gibbus, disco modice convexus, obsoletius vage punctatus, perparce pilosus, nitidus, plaga dorsali magna quadrata nigra lucida antice profunde divisa decoratus; margine postico præsertim in medio acute et alte elevato, antico nonnihil incrassato. Scutellum parvum, postice rotundatum totum nigrum, parce pubescens, disco tenuiter impressum, sub-nitidum. Elytra thorace paullo latiora, breviora, basi truncata, utrinque sinuata, lateribus parallela, pone humerum leviter sinuata, apice truncata, vix dehiscentia, utrinque ante medium valde declivia, margine incrassata, supra parum convexa, undique creberrime concinne punctata, pube brevissima vix visibiliter obtecta, in singulo carinis obsoletis duabus longitudinalibus instructa; testacea, apice late nigra. Corpus subtus atrum, cylindricum, parce griseo-pubescens, sub oculo acute armato minutissime sed crebre punctulatum; segmento anali toto luteo, apice truncato in medio vix emarginato, pilis rigidis parce obsito. Pedes mediocres, lutei, nitidi, parce pilosi; femoribus quatuor posterioribus ad apicem nigris; femorum basi, tibiis posticis apice tarsisque nonnihil infuscatis.

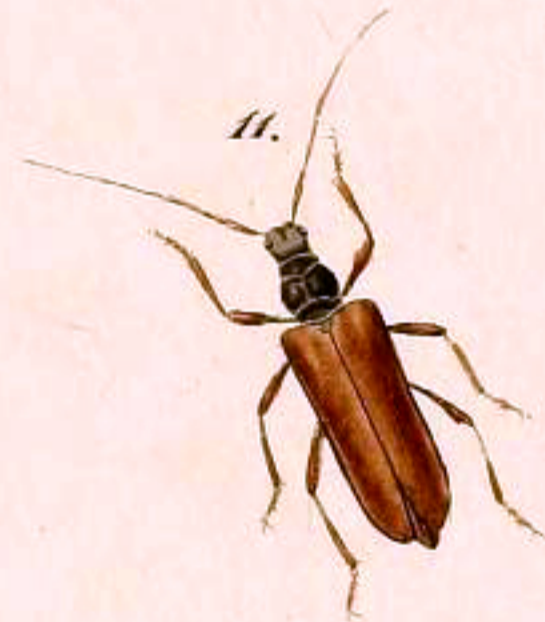
507. PHYTOECIA *pretiosa* MIHI. Tab. X. f. 5.

Brevis, parallela, nigra, sub-glabra; fronte dense flavo-lanuginosa; vertice bi-vittato; thorace macula magna dorsali rufa; elytris testaceis, macula triangulari basali apiceque nigris.

Longit. $5\frac{1}{4}$ lin. Lat. $4\frac{3}{4}$ lin.

Statura omnino præcedentis, sed thorace longiore et in lateribus minus dilatato nec non pictura omnium partium diversa.

Caput rotundatum, nigrum, minute vage punctatum, basi sub-glabrum, nitidum, anterius dense flavo-lanuginosum, vertice vittis duabus e pube flavescenti condensata ornatum, pilis rigidis longis nigris parce adpersum, inter oculos tenuiter canaliculatum. Oculi mediocres, parum prominuli, aterrimi. Antennæ longitudine corporis, tenues, filiformes, leviter griseo-pubescentes; articulis 1—3 nigris, 4—5 fuscis apice obscurioribus, reliquis nigris densiusque pubescentibus. Thorax transversus, longitudine duplo fere latior, niger, basi truncatus, reflexo-marginatus, lateribus modice rotundatus, apice truncatus in medio subtiliter emarginatus, disco transversim parum elevatus, in medio longitudinaliter obsolete canaliculatus, lævis, nitidus, obsoletissime remote punctulatus, latera versus minute ac creberrime granulatus, pilis nonnullis rigidis adpersus, macula discoidea magna transverse ovalia rufa lucida signatus. Scutellum transversum, nigrum, dense griseo-pubescent, postice truncatum. Elytra thorace dimidio fere latiora, basi truncata, lateribus parallela, ad apicem parum angustata, apice ipso truncata, supra deplanata, utrinque valde declivia; margine laterali incrassato; undique profunde et crebre sed minute punctata, sub oculo armato pube tenuissima erecta parce oblecta; testacea, apice late nigra, præterea macula triangulari nigra magna basi contigua et medium dorsi attingente signata; ad basin intra humerum impressa nec non lineis duabus vix elevatis in singulo elytro. Corpus subtus nigrum, cylindricum, dense cano-pubescent, pilis rigidis vage adpersum. Pedes mediocres, nigri, parce pilosi; tibiis anticis mediisque ad apicem nec non femorum quatuor anticorum apicibus rufo-testaceis.



Phytoecia puncticollis Menétr. 2. *P. azurea* Steven. 3. *P. Faldermanni*
 Dej. 4. *P. diademata* Fald. 5. *P. piceosa* Fald. 6. *Agapanthia smaragdina*
 Dej. 7. *A. chalybea* Fald. 8. *Phagium fasciculatum* Fald. 9. *Toxotus in-*
sitivus Boeber. 10, 11. *Toxotus persicus* ♂, ♀. Fald.