

Výroční zpráva Slovanského ústavu AV ČR za rok 2005

Slovanský ústav AV ČR (*dále jen SLU*)

Adresa: Valentinská 1
110 00 Praha 1

IČ: 68378017

Telefon: +420 224 800 251

Fax: +420 224 800 252

Adresa el. pošty: slu@slu.cas.cz

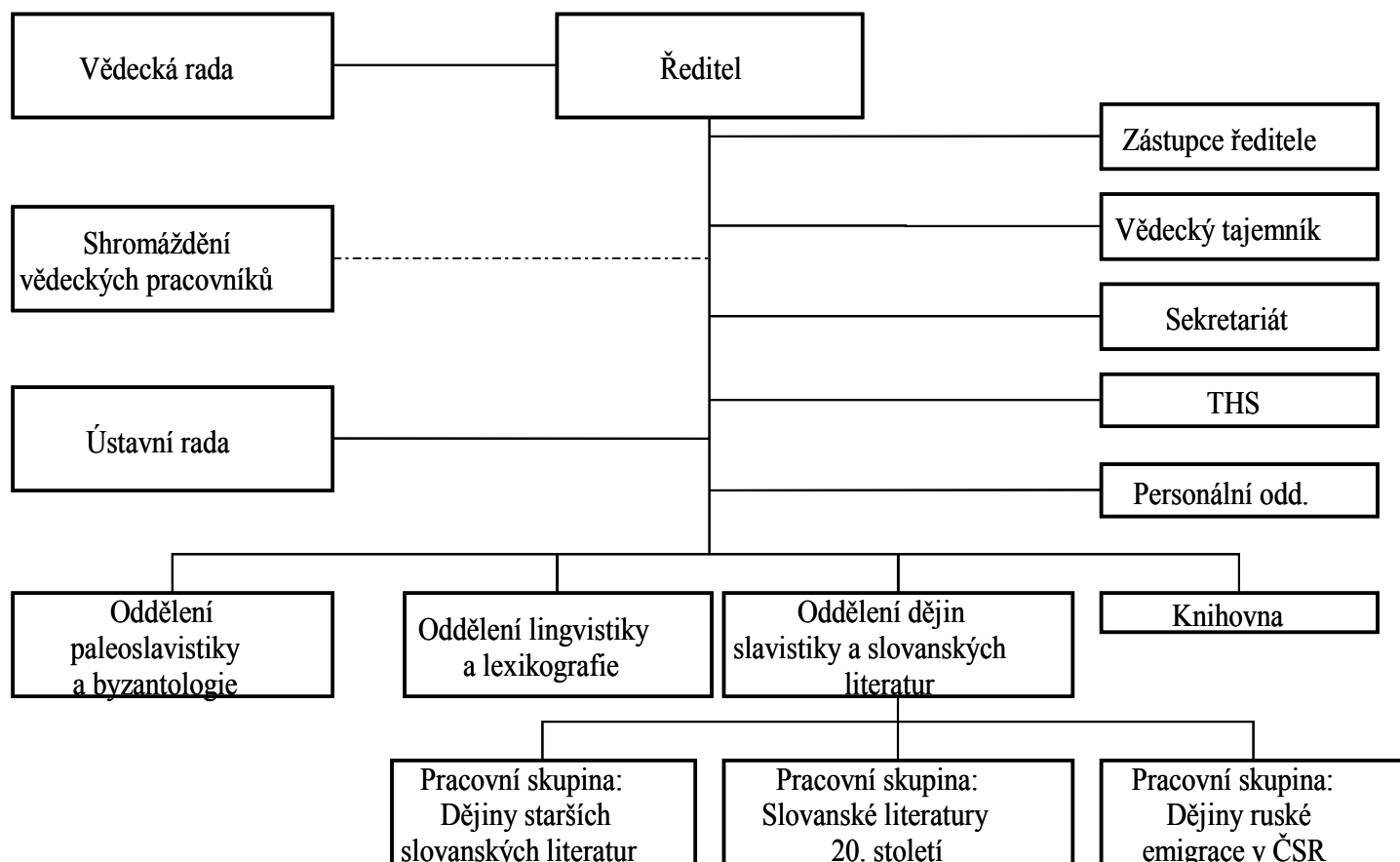
Internetové stránky: www.slu.cas.cz

Způsob zřízení: na základě zákona č. 283/1992 Sb., o Akademii věd ČR

Název zřizovatele: Akademie věd ČR

1.1 Organizační struktura SLU k 31. 12. 2005:

Schéma organizační struktury Slovanského ústavu AV ČR



1. 2 Stručný přehled hlavních činností:

Slovanský ústav orientuje svou vědeckou činnost především na filologické vědní obory, a to konkrétně na slovanskou jazykovědu, zaměřenou především na paleoslovenistiku a lexikografii současných slovanských jazyků; na byzantologii se zvláštním zřetelem k byzantsko-slovanským vztahům; na výzkum činnosti ruské emigrace v meziválečném Československu; na dějiny a teorii slovanských literatur, opírající se o rozsáhlou slavistickou bibliografii a dokumentaci, která je postupně převáděna do elektronické podoby, soustavně doplňována a slouží široké odborné veřejnosti.

1. 3 Základní personální údaje za rok 2005:

1. Členění zaměstnanců podle věku a pohlaví - stav k 31. 12. 2005 (fyzické osoby)

věk	muži	ženy	celkem	%
do 20 let	0	0	0	0,0
21 - 30 let	2	1	3	7,7
31 - 40 let	8	5	13	33,3
41 - 50 let	2	5	7	17,9
51 - 60 let	1	7	8	20,5
61let a více	4	4	8	20,5
celkem	17	22	39	100,0
%	43,6	56,4	100,0	x

2. Členění zaměstnanců podle vzdělání a pohlaví - stav k 31. 12. 2005 (fyzické osoby)

vzdělání dosažené	muži	ženy	celkem	%
základní	0	0	0	0,0
vyučen	0	0	0	0,0
střední odborné	0	1	1	2,6
úplné střední	0	0	0	0,0
úplné střední odborné	0	5	5	12,8
vyšší odborné	0	0	0	0,0
vysokoškolské	17	16	33	84,6
celkem	17	22	39	100,0

3. Celkový údaj o průměrných platech za rok 2005 (Kč)

	celkem
průměrný hrubý měsíční plat	25 240

4. Celkový údaj o vzniku a skončení pracovních a služebních poměrů zaměstnanců v roce 2005

	Počet
nástupy	15
odchody	11

5. Trvání pracovního a služebního poměru zaměstnanců - stav k 31. 12. 2005

Rozbor čerpání mzdových prostředků

1. Porovnání závazného ukazatele (limitu) mzdových prostředků a skutečného čerpání za rok 2005

Ukazatel	Prostředky na platy tis. Kč	Ostatní osobní náklady (OON) tis. Kč
závazný ukazatel (limit)	7 529	638
skutečnost za rok 2005	7 881	793
z toho mimorozpočtové prostředky	352	155
z toho fond odměn	0	0

2. Členění mzdových prostředků podle zdrojů (článků) za rok 2005

Článek - zdroj prostředků	Platy tis. Kč	OON tis. Kč
0 - Dary a ostat. prostředky rezervního fondu – mimorozpočtové	0	0
1 - Granty Grantové agentury AV ČR – účelové	116	123
2 - Zahraniční granty – mimorozpočtové	0	0
3 - Granty GA ČR - mimorozpočtové	352	155
4 - Projekty ost. poskytovatelů - mimorozpočtové	0	0
5 - Tématický program NPV Informační společnost – účelové	0	0
6 - Program podp.cíl.výzk.a vývoje a Program podp.projektů cíl.výzk. - účelové	0	0
7 - Zakázky hlavní činnosti - mimorozpočtové	0	0
Institucionální prostředky	7 413	515
Celkem	7 881	793

3. Členění mzdové prostředky podle zdrojů za rok 2005

Mzdové prostředky	tis. Kč	%
Institucionální	7 928	91,4
účelové (kapitola AV- čl.1, 5 a 6)	239	2,8
mimorozpočtové (čl. 3 a 4)	507	5,8
ostatní mimorozpočtové vč. jiné činnosti (čl. 0, 2 a 7)	0	0,0
z toho jiná činnost	0	0,0
Mzdové prostředky celkem	8 674	100,0

4. Vyplacené platy celkem za rok 2005 v členění podle složek platu

Složka platu	tis. Kč	%
platové tarify	5 553	70,5
příplatky za vedení	175	2,2
zvláštní příplatky	0	0,0
ostatní složky platu	0	0,0
náhrady platu	745	9,5
osobní příplatky	116	1,5
Odměny	1 292	16,4
Platy celkem	7 881	100,0

5. Vyplacené OON celkem za rok 2005

	tis. Kč	%
dohody o pracích konaných mimo pracovní poměr	793	100,0
autorské honoráře, odměny ze soutěží, odměny za vynálezy a zlepš. návrhy	0	0,0
odstupné	0	0,0
náležitosti osob vykon. základní (náhradní) vojenskou službu	0	0,0
OON celkem	793	100,0

6. Průměrné měsíční výdělky podle kategorií zaměstnanců v r. 2005

Kategorie zaměstnanců	Průměrný přepočt. počet zaměstnanců	Průměr. měsíční výdělek v Kč
vědecký pracovník (s atestací, kat. 1)	12	29 803
odborný pracovník VaV s VŠ (kat. 2)	9	20 908
odborný pracovník s VŠ (kat. 3)	0	0
odborný pracovník s SŠ a VOŠ (kat. 4)	3	21 165
odborný pracovník s VaV s SŠ a VOŠ (kat. 5)	0	15 591
technicko-hospodářský pracovník (kat. 7)	2	26 401
dělník (kat. 8)	0	0
provozní pracovník (kat. 9)	0	0
Celkem	26	25 240

3. Náklady na výzkum a vývoj

3.1. 1. Výzkumný záměr SLU:

Vědecký výzkum a ediční počiny v oblasti komparativní slovanské jazykovědy, paleoslovenistiky a byzantologie, srovnávacích dějin slovanských literatur a dějin slavistiky v českých zemích.

Celková podpora pro rok 2005 činila **12 532 tis. Kč**

(12 331 tis. Kč neinvestiční a 201 tis. Kč investiční)

Výčet nejdůležitějších výsledků vědecké činnosti v rámci záměru:

paleoslovenistika a byzantologie

Do tisku byla připravena a odevzdána 1. část rozsáhlé edice církevněslovanského textu *Besedy Řehoře Velikého na evangelia*, pokračovaly práce na revizi a korekturách 2. části této edice. U jednosvazkového *Staroslověnského slovníku* byla provedena kontrola korektur a postupně byly vnášeny anglické ekvivalenty. Při přípravě edice *Charvátsko-hlaholských zlomků nacházejících se v ČR* byla provedena transliterace zlomků uložených v Národním muzeu do latinky, byly zpracovány všechny žaltáře a pracovalo se na přepisu breviářů. Pokračovala práce na sestavení *Encyklopedie byzantské civilizace*.

lingvistika a lexikografie

Byly dokončeny korekturní práce na *Velkém česko-ruském slovníku*, který byl v tištěné podobě vydán v květnu 2005. Byla zahájena práce na přípravě *Velkého rusko-českého slovníku*. V rámci dvoustranné spolupráce s kyjevským Jazykovědným ústavem NAN Ukrajiny byla zahájena práce na hesláři *Ukrajinsko-českého slovníku nové doby* a zároveň je pro nakladatelství Leda připravován i *Praktický ukrajinsko-český a česko-ukrajinský slovník*. Pokračuje práce na zpracování hesláře *Slovinsko-českého slovníku*.

dějiny slavistiky a slovanských literatur

Práce se soustřeďovala ke čtyřem hlavním tematickým okruhům:

1) Projekt *Ruská poezie 20. století*, na němž oddělení spolupracuje s Ústavem světové literatury SAV v Bratislavě. K tomuto tématu byla zorganizována diskuse u kulatého stolu, jejíž výsledky budou publikovány ve sborníku studií. Hlavní řešitelka projektu H. Ulbrechtová pracuje na monografii zabývající se problematikou ruského verše 2. poloviny 20. století.

2) Na projektu *Východ-Západ* se podílejí všichni pracovníci oddělení. Soubor připravovaných studií na jednotlivá témata sledující paralelní proudy duchovněného myšlení v literaturách „Východu a Západu“ bude publikován ve zvláštním sborníku. Samostatný projekt tvoří tematická jednotka věnovaná *Hraničnímu regionu Slezska jako průsečíku několika kultur*, jehož výsledky budou uveřejněny ve zvláštním čísle časopisu *Germanoslavica*.

3) Pracovní skupina zabývající se dějinami ruské emigrace v meziválečném Československu dokončuje práci na *Memoárovém sborníku*, pro nějž byly získány další nové materiály. Hlavní výstup tvoří edice rozsáhlé antologie díla skupiny ruských básníků tvořících v ČSR nazvaná *Skit (Poustevna). Praga. 1922-1940*, kterou vydá nakladatelství Russkij Puť v Moskvě. Skupina dále pracuje na přípravě edice díla Alfréda Béma (ve spolupráci s Ústavem světové literatury RAN v Moskvě) a na přípravě edice korespondence Remizova se Zareckým, Bémem aj. (ve spolupráci s Puškinským domem RAN v Petrohradě). Společně s Institutem slavjano-vedenija RAN byla v Moskvě uspořádána konference *Ruští vědci humanitních oborů v meziválečném Československu*, na níž vystoupili s referáty tři pracovníci SLÚ.

Proslovené přednášky budou publikovány ve sborníku, který již byl dán do tisku. (B)
4) Bibliografická skupina pracovala na přípravě třetího svazku díla *Slavica. Překlady ze slovanských jazyků do češtiny v období 1891-1918*, jehož první část bude dána do tisku v polovině roku 2006.

H. Ulbrechtová dokončila rukopis monografie *Lužicko-srbská literatura: její vývoj a pozice mezi středoevropskými literaturami*, kterou vydá Filozofická fakulta UK.

A. Zelenková odevzdala do tisku publikaci *Š. Krčméryho Možnosti československéj prozódie (Neznámý rukopis z roku 1935)*; jde o edici nepublikované, nově objevené stati s úvodní studií.

3.1.2. Granty Grantové Agentury ČR:

1. *Velký chorvatsko-český slovník* - doktorský grant (GA ČR 405/03/H048).

Přidělené prostředky na rok 2005 činily **607 tis. Kč**

Hlavní činností v tomto roce bylo vytváření korpusu chorvatského jazyka, který v současné době zaznamenává přibližně 140–150 milionů textových slov.

2. *Český dialektologický výzkum ukrajinských nářečí bývalého Československa: historie, výsledky, perspektivy* (GA ČR 405/03/1112).

Přidělené prostředky na rok 2005 činily **384 tis. Kč**

Grantový projekt byl dokončen a do tisku byla odevzdána studie o historii a výsledcích dialektologického výzkumu pod názvem *Ukrajinská nářečí Slovenska*, která doprovází soubor 91 zpracovaných a popsaných CD, jež byly odevzdány do archivu Slovanského ústavu, Archivu AV ČR a Muzea ukrajinské kultury ve Svidníku.

3.1.3. Granty Grantové Agentury Akademie věd ČR:

Řecko-staroslověnský slovník – index III. (GA AV ČR AA9092403)

Přidělené prostředky na rok 2005 činily **426 tis. Kč**

V rámci grantového projektu bylo zpracováno více než 700 hesel připravovaného slovníku, byl pořízen soupis památek indexu a do kartotéky byla zařazena všechna novější excerpta. Je připravován 1. (ukázkový) sešit, který bude v roce 2006 předložen mezinárodní komisi k posouzení.

3. 2. Náklady na zahraniční služební cesty a zhodnocení jejich přínosů:

Celkové náklady na zahraniční cesty činily **212,4 tis. Kč**

V roce 2005 vyjeli pracovníci SLU celkem na 32 zahraničních služebních cest. Z uvedeného počtu bylo 12 cest uskutečněno v rámci meziakademických dohod (čtyři cesty do Bulharska, čtyři do Ruska, dvě na Slovensko a po jedné cestě do Srbska a do Polska).

SLU dále spolupracuje na základě už dříve uzavřených dvoustranných meziústavních dohod (plně financovaných pracovištěm) ještě s následujícími institucemi:

Kirilo-Methodievski naučen centar (Bulharská akademie věd, Sofie)
Nejstarší slovanský překlad Starého zákona.

Makedonská akademie věd (Skopje)

Grigorovičev parimejnik (edice a sborník studií)

Instytut movoznavstva im. O. O. Potebni (Ukrajinská akademie věd)
Lexikologie a lexikografie ukrajinštiny a češtiny v synchronním a historickém aspektu

Filozofska fakulteta Univerze v Ljubljani (Slovinsko)

Příprava Slovinsko-českého slovníku

Institut für Slawistik der Universität Wien (Rakousko)

Studie ke kritické edici staroslověnské památky Codex Zographensis

Ústav svetovej literatúry SAV (Bratislava)

Ruská poezie 20. století

SLU participuje svým výzkumným záměrem *Řecko-staroslověnský index (slovník)* na projektu „Moravia Magna“, který koordinuje Union Académique Internationale.

Doc. PhDr. Zoe Hauptová, CSc., je hlavní redaktorkou *Slovníku církevněslovanského jazyka chorvatské redakce*, který vydává Staroslavenski institut v Záhřebu.

PhDr. Zdeňka Ribarova a doc. PhDr. Zoe Hauptová, CSc., se podílejí na redakci *Slovníku církevněslovanského jazyka makedonské redakce*, který vydává Institut makedonského jazyka při Univerzitě ve Skopji. Oba projekty jsou realizovány na základě dlouhodobých dohod SLU s uvedenými institucemi.

Ve spolupráci s nakladatelstvím Petrohradské univerzity připravuje SLU AV ČR reprint velkého čtyřsvazkového *Slovníku jazyka staroslověnského*, který už je zcela rozebrán a v světové slavistice představuje ojedinělé, stále žádané unicum.

V rámci grantových projektů byly realizovány dvě cesty do Chorvatska (příprava chorvatského slovníku) a dvě slovenské cesty v rámci grantu Český dialektologický výzkum ukrajinských nářečí bývalého Československa.

Dvě cesty do Ruska na konci roku byly přípravou na prezentaci SLU v Moskvě na jaře 2006.

3. 3. Výdaje na účast na mezinárodních konferencích a obdobných akcích nebo na jejich pořádání:

Celkové výdaje za rok 2005 činily **29,83 tis. Kč**.

Konference s mezinárodní účastí, jejichž spolupořadatelem byl SLU:

- Ruská poezie 20. století - pracovní setkání v rámci výzkumného projektu, kterého se zúčastnili přední rusisté z Ústavu svetovej literatúry SAV

v Bratislavě a Ústavu slavistických a východoevropských studií FF UK v Praze (celkem 30 účastníků, z toho 5 ze Slovenska).

- Mezinárodní symposium Osobnost a dílo Karla Krejčího připomnělo 100. výročí narození významného českého literárního vědce, polonisty, bohemisty a sociologa. Organizátoři – Polský institut v Praze, SLU spolu s dalšími – pozvali přední odborníky z Čech i zahraniční hosty z Polska, Slovenska, Německa a Rakouska (celkem 54 účastníci, z toho 12 zahraničních).
- SLU uspořádal spolu s Ústavem slavjanovedeniija RAN v červnu 2005 v Moskvě mezinárodní konferenci na téma Ruští vědci humanitních oborů v meziválečném Československu (28 účastníků z Ruska a 3 ze SLÚ)
- SLÚ byl spolupořadatelem česko-bulharského kulatého stolu na téma Význam příchodu slovanských žáků Metoděje z Moravy do Bulharska na Univerzitě „Konstantin Preslavski“ v Šumenu; jednání se konalo v dubnu 2005 a zúčastnilo se ho 10 badatelů z Bulharska a 2 ze SLÚ.