

Kouty na Českokrumlovsku. Běžný či výjimečný model vrcholně a pozdně středověkého osídlení?

Die Landschaft Kouty im Gebiet von Český Krumlov. Gängige oder außergewöhnliche Form spätmittelalterlicher Besiedlung?

Michal Ernée – Aleš Stejskal

Oblast známá neobyčejnou koncentrací památek pozdně středověké venkovské architektury, leží severovýchodně od města Český Krumlov. V sedmi menších vsích tu najdeme nejméně deset usedlostí – dvorů z 15./16. století. Archeologickým výzkumem zde bylo zjištěno 15 dosud neznámých lokalit ze 2. poloviny 13. století a dvě z raného středověku. Pozůstatky jednoilivých dvorců ze 13. století jsou v různých prostorových vztazích k dodnes stojícím stavbám pozdně středověkého a raně novověkého stáří. V intervalu mezi počátkem 14. a počátkem 16. století došlo v Koutech k jisté změně struktury osídlení, což se většinou projevílo změnou počtu, případně polohy jednotlivých dvorců – usedlostí v rámci jednotlivých jader osídlení. Kulturní krajina v podobě, v jaké se zde vytvořila nejpozději v období pozdního středověku, se stala základem pozdějšího vývoje, pokračujícího patrně bez větších výkyvů až do dnešních dnů.

Český Krumlov – pozdní středověk – vesnická architektura – vesnice – struktura osídlení

KOUTY IN THE ČESKÝ KRUMLOV REGION. A TYPICAL OR AN EXTRAORDINARY MODEL OF SETTLEMENT IN THE LATER MIDDLE AGES? The study area, known for its unusual concentration of Late Medieval examples of rural architecture, lies north—east of Český Krumlov. Seven smaller villages contain at least ten farmsteads – courtyards dating to the 15th/16th centuries. Archaeological excavation here has identified 15 hitherto unknown sites from the second half of the 13th century, and 2 from the Early Middle Ages. The remains of the individual 13th century steadings have differing spatial relationships to still standing buildings of the Late Medieval and Early Modern periods. In the interval between the beginning of the 14th and the beginning of the 16th centuries, certain changes took place at Kouty – changes in the structure of settlement, manifest in most cases in changes in the number, or size, of the individual farmsteads – holdings in the framework of individual settlement cores. The cultural landscape, in the form created here no later than during the Late Middle Ages, became the basis for later development which has clearly continued without major deviations down to the present day.

Český Krumlov – Late Middle Ages – village architecture – village – settlement structure

1. PROČ PRÁVĚ „KOUTY“?

Kouty – kraj známý neobyčejnou koncentrací dosud dochovaných památek pozdně středověké venkovské architektury – leží asi 8 kilometrů severovýchodně od Českého Krumlova na pravém břehu Vltavy, mezi Zlatou Korunou a Kamenným Újezdem (obr. 1).¹ Celé území o rozloze asi 16 km² je zřetelně geograficky vymezeno (obr. 2) na západě a severu hluboko zaříznutým korytem Vltavy, na východě toky Třebonínského a Čekanovského potoka a z jihu masivem Věncové hory (651 m n. m.). To je také nejvyšší bod oblasti. Nejnižším je

¹ Označení „Kouty“ se pro tuto oblast běžně používá v pracích pojednávajících o lidové architektuře (např. *Mencl 1980*, 535; naposledy *Pešta 1997*, 102). K jeho výskytu v písemných pramenech viz pozn. 13.

pak místo soutoku Třebonínského potoka s Vltavou ve výšce 405 m n. m. Většina zdejších obcí však leží v mírně zvlněné krajině v nadmořské výšce 490–535 m. V Koutech najdeme sedm menších vsí, v nich potom více či méně kompletně dochované, dodnes stojící pozůstatky nejméně deseti usedlostí – dvorů pozdně středověkého původu.² Jako ilustrativní příklady uvedme alespoň statky čp. 1 v Radosticích (okr. ČB; obr. 10), čp. 11 (obr. 3) a 10 (obr. 7) v Opalčicích (ČB; obr. 11), čp. 10 (obr. 4) a 11 (obr. 5) v Čertyni (ČK; obr. 12), čp. 1 (obr. 6) ve Štěkři (ČK) a dvůr čp. 1 (obr. 14–18) v Krníně (ČK; obr. 13). Narazíme tu však i na další památky drobné pozdně středověké venkovské architektury (např. obr. 8).

I když byla jistá výjimečnost oblasti Koutů v literatuře zabývající se lidovou architekturou dříve konstatována (např. *Voděra – Škabrada 1986*, 117) a některé zdejší lokality vzbuzovaly zájem již v 19. století,³ věnovali badatelé větší pozornost zatím pouze některým usedlostem nebo jednotlivým stavbám (např. *Pešta 1997*; *Voděra – Škabrada 1986*, 72, 74, 112, 116–117; *Mencl 1980*, 158–160, 535–536; *Škabrada – Smetánka 1974*). Komplexní stavebně historický průzkum (*Pešta 1997*, 102) ani celkové zhodnocení oblasti doposud provedeny nebyly, a proto nás v budoucnu může čekat ještě nejedno překvapení.⁴

Množství a kvalita památek dochovaných na tak malém území navozuje řadu otázek. Proč právě v Koutech se uvedené památky dochovaly dodnes v takovém množství? Stávaly v pozdním středověku podobné stavby běžně i v jiných oblastech regionu, nebo byly Kouty již tehdy něčím výjimečné? A čím, že se i formou architektury odlišovaly od svého okolí? Byla tato oblast výjimečná vždy, nebo se v čase zdejší podmínky měnily? A v neposlední řadě nás zajímá i odpověď na otázku, kdy bylo sledované území osídleno a kde můžeme hledat počátky procesu vrcholícího výstavbou rozlehlých a ve své době jistě nákladných celokamenných usedlostí. Navíc zde máme poměrně vzácnou možnost konfrontovat výsledky archeologického bádání i existující písemné prameny s dosud stojícími stavbami, které v našem případě vyplňují obvyklou mezeru mezi vrcholně středověkými archeologickými nálezy a dodnes stojícími mladšími staveními z 18. a 19. století. Archeologické povrchové průzkumy a důsledné sledování veškerých zásahů do terénu tu byly zahájeny na jaře roku 1997, souběžně probíhá i analýza písemných pramenů. Předmětem našeho sdělení je tedy spíše souhrn a vyhodnocení prvních dílčích poznatků než pokus o souvislý výklad minulosti této sídelní enklávy.

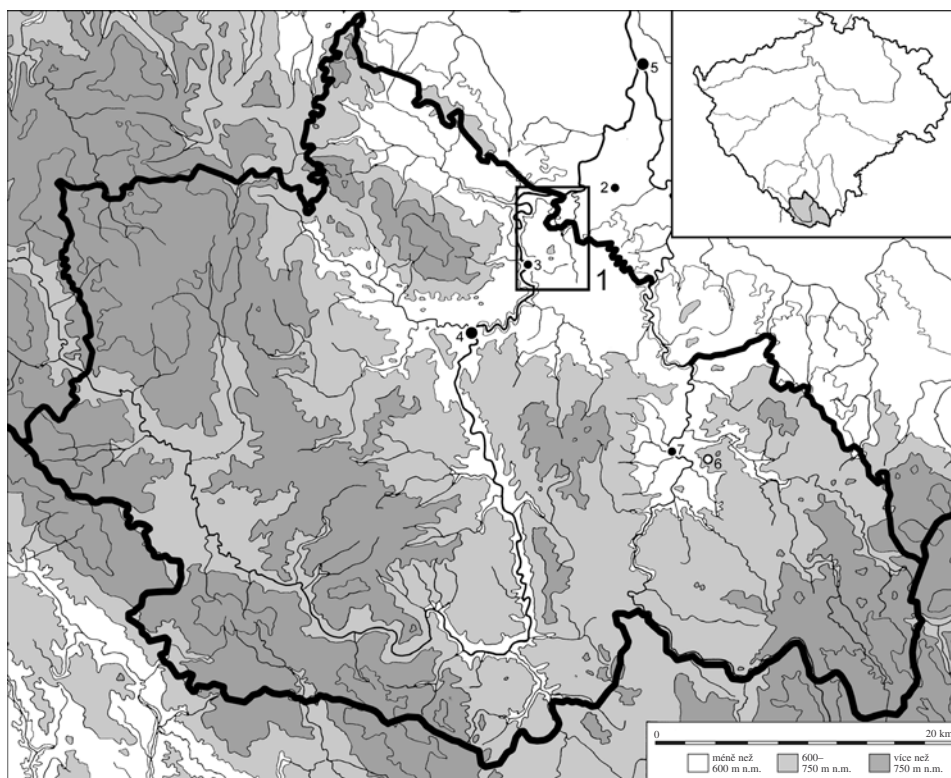
Jak jsme již uvedli, nebyla zatím oblast Koutů po stránce stavebně historické komplexně zpracována a vyhodnocena. Některé poznatky obecnějšího rázu se však v literatuře objevily, a to především v souhrnné práci o jihočeské lidové architektuře z pera S. *Voděry* a J. *Škabradý* (1986, 13, 21, 24).

Většinu zdejších obcí řadí autoři ke skupině tzv. shlukových vsí s nepravidelným půdorysem, nebo k sídlům dvorcového charakteru. Shlukové vsi, „zcela nepravidelné útvary, často s určitým náznakem po centrálním nepravidelném prostoru zejména při vodoteči, patří patrně k nejstarším sídelním formám v zemi“. Tamtéž se dočteme, že „jedním z charakteristických znaků raných, nepravidelných útvarů vsí je maximální využití terénních nepravidelostí, zlomů, roklí, atd. pro založení sídla“ z důvodů šetření rovinných ploch polností, ochrany sídel před větry i z důvodů strategických (hlediska viditelnosti). Jako příklady

² Do analýzy nebyly prozatím zahrnuty osamocené stojící statky Rohan, Těšín a dnes téměř beze stopy zaniklý panský mlýn a dvůr Pozděřaz.

³ Například řada nesignovaných statí o jednotlivých vsích v českobudějovickém Budivojsi v letech 1884–1885 (*Navrátil 1970*).

⁴ Nezbytnou podmínkou ale je, aby podrobné stavebně historické průzkumy jednotlivých usedlostí a objektů byly provedeny ještě před započítím jejich celkových rekonstrukcí, nebo nejpozději v jejich průběhu (např. *Pešta 1997*).



Obr. 1. Hydrologické a geomorfologické poměry okresu Český Krumlov. 1 – oblast Koutů (obr. 2, 9), 2 – Kamenný Újezd, 3 – Zlatá Koruna, 4 – Český Krumlov, 5 – České Budějovice, 6 – Blansko u Kaplice, 7 – Kaplice. Kresba M. Ernée. — Abb. 1. Die hydrologischen und geomorphologischen Verhältnisse im Bezirk Český Krumlov. 1 – Gebiet von Kouty (Abb. 2, 9), 2 – Kamenný Újezd, 3 – Zlatá Koruna, 4 – Český Krumlov, 5 – České Budějovice, 6 – Blansko u Kaplice, 7 – Kaplice. Zeichnung M. Ernée.

těchto nepravidelných vsí, „které se po dlouhou dobu udržely pravděpodobně v nejzákladnější kompozici“ uvádějí S. Voděra a J. Škabrada právě koutecké vsi Krnín (viz dále) a Štětkři.⁵ V méně úrodných „podhorských kamenitých polohách, se nepravidelná sídliště rozvolňují a od sevřenějšího centra se oddalují izolované, možno říci dvorcové usedlosti do rozptýleného osídlení“. Podle autorů vznikl tento typ sídla „oproti předcházející formě později“. Za „motivující faktor tohoto způsobu sídlení“ považují snahu „obdělávat polnosti ležící nejbliže při usedlosti či naopak – postupné rozšiřování těžko zúrodnované půdy v okolí izolovaně položeného zemědělského domu“. Sídla dvorcového charakteru jsou vlastně soustavou „oddělených, vzájemně více vzdálených usedlostí volně rozložených podél cesty či vodoteče, nebo i volně položených k obhospodařovanému terénu“. Za příklad tu opět slouží koutecké vsi Radostice (zde obr. 10), Opalice (zde obr. 11) a již dříve uváděný Krnín (zde obr. 13). Jak autoři uvádějí, „dvorcové vsi jsou v převaze, je-li k nim vázána úseková nebo traťová pluzina, zbytkem raně středověké osídlovací formy, které v průběhu 12. stol. začaly zanikat postupným zakládáním sevřených osad, nebo naopak jsou průkazem mladého založení na mladém sídelním území nejvyšších poloh“.

⁵ K dějinám Štětkře a jejích majitelů blíže např. *Gross (1898)*, *Navrátil (1972)*. Vzhledem k charakteru pramenů (písemných i archeologických) zde nevěnujeme Štětkři takovou pozornost jako některým jiným lokalitám.

Čtyři ze sedmi vsí ležících dnes v Koutech, tedy více nežli polovina, slouží autorům za učebnicové příklady nejstarších v Čechách známých sídelních forem vůbec. Jednotlivé uváděné statky se ve své dnešní podobě stavěly „až“ od konce 15. a v průběhu 16. století. Dokladem velmi archaických forem organizace půdorysných uspořádání zdejších sídlišť má však být právě poloha těchto statků v rámci dnešních vsí, případně jejich rozmístění v krajině. Kořeny zdejšího osídlení sahají tedy možná ještě dále do minulosti, než by naznačovalo pozdně středověké stáří dnes stojících objektů. Protože jsou stopy archaických sídelních forem v Koutech stále zřetelně čitelné, nedošlo tu v průběhu dalšího vývoje nejspíše nikdy k tak zásadnímu narušení přirozeného evolučního vývoje zdejší kulturní krajiny, které by znamenalo zlom v uspořádání její vnitřní struktury. To by jistě vedlo i k vymazání všech pozůstatků tohoto dosavadního vývoje, které zde právě ve formě zmiňovaných lidských sídel ještě pořád stojí.

2. STŘEDOVĚKÉ KOUTY OČIMA ARCHEOLOGA

2.1. Archeologický průzkum

V průběhu let 1997–2000 byly provedeny povrchové sběry na ploše cca 200 ha (obr. 2)⁶ a sledovány liniové výkopy téměř ve všech obcích oblasti. Výsledkem byl objev patnácti dosud neznámých poloh (včetně dvou na vltavském levobřeží poblíž Rájova a Zlaté Koruny) s doklady vrcholně a výjimečně i raně středověkého osídlení (obr. 9). Většina z nich byla zjištěna sběry, ve třech lokalitách⁷ se podařilo prozkoumat archeologické situace narušené výkopy. Povrchovými sběry jsme získali kolekci zhruba 2000 keramických zlomků. Pouze necelých dvacet jich je pravěkých,⁸ ještě méně jich můžeme prokazatelně datovat do období mlado– až pozdně hradištního (10. – 1. pol. 13. stol.). Velmi intenzivně se však projevuje následující horizont 2. poloviny 13. století, kam řadíme zhruba dvě třetiny všech nalezených keramických střepů. Zaniklá sídliště té doby (obr. 9) se dnes projevují výraznými koncentracemi keramických zlomků v ornici na relativně malých plochách s rozlohou do 1/4 ha. V některých polohách jsme tato zjištění potvrdili opakovanými sběry.

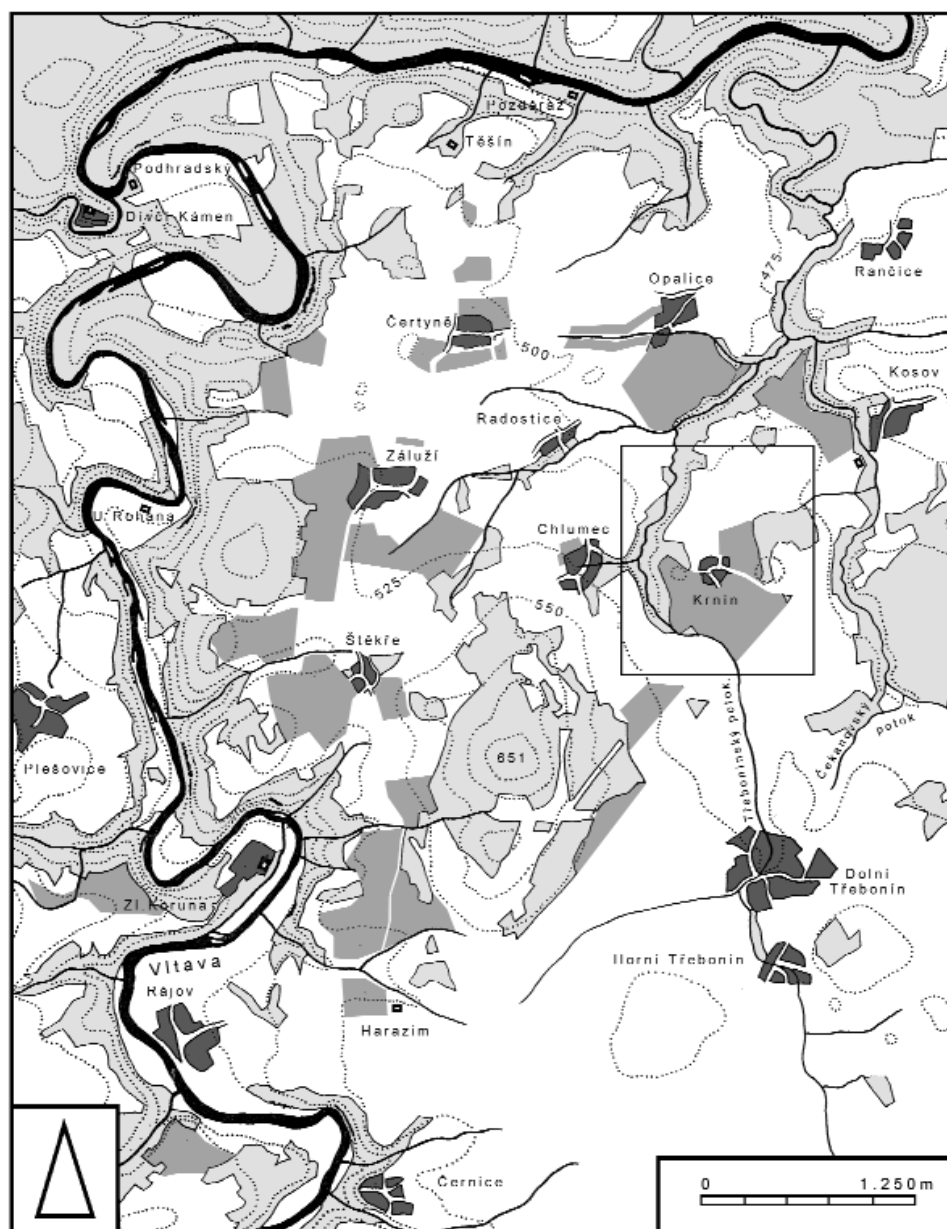
Podívejme se poněkud blíže na obec Krnín. Leží v nadmořské výšce 521 m ve výrazné poloze v se-
délku mezi dvěma terénními vyvýšeninami (527 a 533 m n. m.), cca 400 m od toku Třebonínského potoka, který ves obtéká z jihu a západu, 15–30 m nad jeho hladinou (obr. 13). Krnín je známý především díky dobře dochovanému statku pozdně středověkého původu čp. 3 (obr. 14). Ještě dnes tu můžeme vidět špýcharový kamenný dům se vstupním sedlovým portálem v síni (obr. 16) a unikátně dochovaným lepen-
cem v horní komoře (obr. 15), samostatně stojící špýchar flankující západní vjezd do statku (obr. 14) a lo-
mený portál jižního vjezdu s kamenným profilovaným ostěním (obr. 17). Vznik jádra usedlosti v jeho
dnešní podobě je kladen na přelom 15. a 16. století (např. *Voděra – Škabrada 1986*, 62, 72, 74, 112; *Mencl 1980*, 158; *Škabrada – Smetánka 1974*, 242).⁹ Pozdně středověkého původu je však i statek čp. 1,
stojící naproti přes náves (*Pešta 1997*). V písemných pramenech se Krnín objevuje již o sto let dříve,

⁶ Na tomto místě musíme poděkovat Bc. Jiřímu Valkonymu z Přísečné u Českého Krumlova, který svými průzkumy v posledních letech výrazně obohatil pramennou základnu v regionu a ochotně se s námi podělil o svá zjištění.

⁷ Archeologické situace narušené výkopy pro uložení telefonních kabelů byly dokumentovány na dvou místech v intravilánu obce Rájov, na návsi v Krníně a na západním okraji Čertyně.

⁸ Některé keramické zlomky pocházejí ze starší doby železné, jiné nejsou v rámci pravěku blíže datovatelné. Doklady pravěkého osídlení oblasti (souhrn dosavadní literatury k jednotlivým lokalitám např. *Michálek – Fröhlich 1985*) se tento příspěvek nezabývá.

⁹ *F. Mareš a J. Sedláček (1918, 297–298)* uvádějí, že při přestavbě požárem poškozeného domu v roce 1905 byl na starém rámu nalezen vysekaný letopočet 1290. Patrně jde o chybné čtení letopočtu 1490 (např. *Škabrada – Smetánka 1974*, 242; *Voděra – Škabrada 1986*, 112).



Obr. 2. Hydrologické a geomorfologické poměry oblasti Koutů (podle ZM 1 : 25 000). Na mapě vyznačen intravilán dnešních obcí (tmavě šedě), rozsah dnešního zalesnění (světle šedě) a plochy (středně šedě), na kterých byly provedeny sběry v letech 1997–2000. Kresba M. Ernée. — Abb. 2. Die hydrologischen und geomorphologischen Verhältnisse im Gebiet von Kouty (Maßstab 1 : 25 000). Dunkelgrau – heutige Dörfer, hellgrau – heutiges Waldgebiet, mittelgrau – Feldbegehungen in den Jahren 1997–2000. Zeichnung M. Ernée.

r. 1395 (viz níže). Rozhodli jsme se průzkumy ověřit, zda zdejší osídlení nemá ještě starší původ. Povrchový průzkum jsme postupně provedli na všech sběrům dostupných plochách v bezprostředním okolí obce, do vzdálenosti cca 400–450 m od jejího středu. Celková rozloha ploch prozkoumaných sběry je 28,5 ha (obr. 13). Přestože jsme okolí obce navštívili opakovaně, nezjistili jsme na žádném místě takovou koncentraci nálezů, která by nás opravňovala usuzovat na existenci zaniklého vrcholně středověkého sídliště na některé z těchto ploch. Zdálo se tedy, že pozdně středověké sídliště na místě dnešní vsi nemělo ve svém nejbližším okolí svého vrcholně středověkého předchůdce. Situaci se podařilo dále osvětlit, když byl přímo uprostřed obce na návsi, v bezprostředním sousedství statků čp. 1 a čp. 3 (obr. 13), výkopem porušen zahlobený objekt – jáma. Z její výplně pochází soubor keramických zlomků (obr. 18), které datujeme na základě srovnání s nálezy z nedalekého Českého Krumlova do 2. poloviny 13. století.¹⁰ Osadníci si již v době svého příchodu vybrali k založení osady (usedlosti?) tu nevhodnější polohu v okolí. Asi proto nebyl později – a to platí až dosud – důvod zvolené místo měnit.

2.2. Interpretace dosavadních archeologických zjištění a diskuse

Před zahájením povrchových průzkumů byly v okolí sledované oblasti (obr. 2) známy z různých druhů pramenů pouze tři lokality existující prokazatelně již ve 13. století. Všechny tři jsou do jisté míry výjimečné. Tou nejvýznamnější je bezesporu cisterciácký klášter Zlatá (Svatá) Koruna, založený Přemyslem Otakarem II. v roce 1263 (např. *Kadlec 1949; Kuthan 1983, 278–327; Charvátová – Líbal 1994; Vlček – Sommer – Foltýn 1997, 696–700*). Necelé 2 km jižně odtud, v Černici, ve výrazné poloze nad Vltavou, stával již kolem poloviny 13. století dodnes dochovaný raně gotický farní kostelík sv. Maří Magdaleny (např. *Kuthan 1976, 190*). V písemných pramenech se Černice objevuje až k roku 1315 (*Pangerl 1872, 56*). Ještě o něco později (r. 1349) se poprvé dočítáme o hradu zvaném Dívčí Kámen (např. *Menclová 1976/III, 75; Kubíková 1987; 1996, 13*). Skalní ostrožna, opevněná již v pravěku, však byla využívána i v průběhu 13. století (*Hejna 1986*). V oblasti našeho zájmu, v Koutech, středověké stavební památky takového stáří dochovány nemáme. V písemných pramenech se zdejší obce objevují teprve v průběhu pokročilého 14. (jako první Štěkře r. 1336) či dokonce až koncem 15. století (Chlumec r. 1483, viz níže) a i pro archeologii středověku se jednalo o oblast zcela neprobádanou. A tak jedinou indicií většího stáří zdejšího středověkého osídlení zůstávala již zmíněná „urbanistická“ pozorování kolegů zabývajících se lidovou architekturou.

Výsledky dosud provedených archeologických průzkumů v oblasti Koutů můžeme shrnout do následujících bodů:

1. Menší množství keramických zlomků raně středověkého stáří pochází zatím ze dvou poloh (obr. 9: prázdné kroužky) v oblasti. Vzhledem k minimální znalosti regionálního keramického materiálu z konce 12. a 1. poloviny 13. století není zatím jejich přesnější chronologické ukotvení možné. Není však vyloučeno ani jejich větší stáří. Vzhledem k dosud velmi nevýraznému výskytu nálezů raně středověkého stáří a naopak přítomnosti velkého množství keramického materiálu vrcholně středověkého dnes soudíme, že oblast byla jednorázově a asi dosti intenzívně zasídlena teprve v průběhu 2. poloviny 13. století.

¹⁰ V jámě odkryté r. 1997 se nalezlo 95 keramických zlomků s celkovou hmotností 1968 g. Keramické zlomky náležejí čtyřem keramickým třídám definovaným na materiálu z Českého Krumlova (srovnej *Ernée – Vařeka 1998*): třída K3001 – 59 zlomků, 1.582 g, 6 okrajů hrnců (obr. 18: 2–5, 7, 9), 2 okraje zásobnic; tř. K3004 – 33 zl., 358 g, 4 okr. hrnců (obr. 18: 1, 6, 8, 10); tř. K3007 – 1 zl., 10 g; tř. K3010 – 2 zl., 18 g.



Obr. 3. Opalice čp. 11. Špýcharový dům z 1. poloviny 16. století, pozůstatek usedlosti, pohled od jihovýchodu (foto Ernée 1997). — Abb. 3. Opalice, Haus-Nr. 11 aus der 1. Hälfte des 16. Jh., Reste eines Bauernhofs, Blick von Südosten (Foto Ernée 1997).



Obr. 4. Čertyně čp.10. Vstupní brána do usedlosti s lomeným obloukem vjezdu, pozdní středověk, pohled od severu (foto Ernée 1996). — Abb. 4. Čertyně, Haus-Nr. 10. Tor zum Bauernhof mit Spitzbogen, Spätmittelalter, Blick von Norden (Foto Ernée 1996).



Obr. 5. Čertyně čp. 11. Vstupní brána do usedlosti s lomeným obloukem vjezdu, pozdní středověk, pohled od jihu (foto Ernée 1996). — Abb. 5. Čertyně, Haus-Nr. 11. Tor zum Bauernhof mit Spitzbogen über der Einfahrt, Spätmittelalter, Blick von Süden (Foto Ernée 1996).



Obr. 6. Štětkře čp. 1. Pozdně středověká – raně novověká usedlost se špýcharovým domem a průjezdním špýcharem vedle dnešního vjezdu, jediné v písemných pramenech zmíněné panské sídlo, tvrz vladýků ze Štětkře, pohled od jihovýchodu (foto Ernée 1997). — Abb. 6. Štětkře, Haus-Nr. 1. Spätmittelalterliches–neuzeitliches Hof und durchfahrbarem Speicher neben der heutigen Einfahrt, der einzige in den Schriftquellen erwähnte Herrnsitz, die Festung der Herren von Štětkře, Blick von Südosten (Foto Ernée 1997).

2. Jak již bylo zmíněno výše, projevují se dnes pozůstatky osídlení tohoto období výraznými koncentracemi keramických zlomků v ornici na poměrně malých plochách do $\frac{1}{4}$ ha. Tyto koncentrace nálezů interpretujeme prozatím jako pozůstatky zaniklých sídlištních jednotek menší velikosti, pravděpodobně jednotlivých osamoceně stojících dvorců – usedlostí, které byly původně vzájemně odděleny různě velkými volnými plochami polí, pastvin a v menší míře asi i lesů.

3. Větší či menší skupinky pozůstatků zmíněných dvorců–usedlostí, které tvořily páteř zdejší struktury osídlení, se koncentrují zejména v pramenných pánvích či podél přítoků Tře-



Obr. 7. Opalice čp. 10. Dvoupodlažní kamenný špýchar s vjezdem ve štítové stěně ze 16. století, pozůstatek usedlosti, pohled od západu (foto Ernée 1996). — Abb. 7. Opalice, Haus–Nr. 10. Zweistöckiger Steinspeicher mit Einfahrt an der Giebelseite aus dem 16. Jh., Reste eines Bauernhofes, Blick von Westen (Foto Ernée 1996).



Obr. 8. Štěkře. Pozdně gotická boží muka na jižním okraji obce při cestě k Harazimí (foto Ernée 1997). — Abb. 8. Štěkře. Spätgotische Martersäule am Südrand des Dorfes am Weg nach Harazim (Foto Ernée 1997).

bonínského potoka nebo přímo Vltavy (Harazim), v místech, která snad můžeme zvat jádry osídlení – zárodky pozdějších vsí. Struktura rozmístění těchto jader osídlení v krajině, která je tu doložena v průběhu 2. poloviny 13. století, přetrvala v hrubých rysech dodnes (obr. 9).

4. Počet i vzájemné prostorové vztahy pozůstatků dvorců–usedlostí v rámci jader osídlení se místo od místa poněkud liší. Zatímco v Čertyni ležely tři zjištěné koncentrace nálezů poměrně daleko od sebe (cca 250 – téměř 400 m; obr. 12; obr. 19: A), činila jejich vzájemná vzdálenost v Opalicích nejvýše 100 – 150 m (obr. 11; obr. 19: B). V Radosticích (obr. 10) a Krníně (obr. 13) byly zatím zjištěny pozůstatky vždy pouze jedné „usedlosti“ tohoto stáří (obr. 19: D), což však nemusí být konečný stav. Podobná situace je ve Štěkři (obr. 9).

5. Z konkrétní polohy jednotlivých pozůstatků dvorců–usedlostí a koneckonců i pozdně středověkých statků v krajině je nápadná značná rozmanitost. Zatímco v Čertyni se jedná o pramenné pánve nejspíše dvou vodotečí a v Opalicích o poněkud níže položené ploché břehy jedné z nich, v obou případech ale v bezprostředním sousedství vodního zdroje, leží naopak Krnín ve vyvýšené strategické poloze, která je od vodního zdroje poměrně vzdálená. V Radosticích jsme stopy osídlení 2. poloviny 13. století zjistili na hraně strmé terasy cca 7 m nad hladinou vodoteče. V průběhu 2. poloviny 13. století tu tedy můžeme počítat s relativně velkou rozmanitostí forem rozmístění jednotlivých menších sídlištních

jednotek–usedlostí v krajině. Lokality ve výrazných polohách na terase Vltavy jsou vázány na její drobné přítoky.

6. Pozůstatky dvorců–usedlostí té doby jsou v různých prostorových vztazích k dodnes stojícím stavbám pozdně středověkého a raně novověkého stáří. Doposud jsme zjistili pět různých typů (obr. 19). V Čertyni (obr. 12) leží jádro pozdně středověké vsi uprostřed trojúhelníku, jehož vrcholy tvoří pozůstatky vrcholně středověkých usedlostí z 2. poloviny 13. století (obr. 19: A). Plošný rozsah zdejšího jádra osídlení se zdatelně zmenšil. V Opalicích (obr. 11) došlo k posunu – přestěhování jednotlivých dvorců jen na velmi malou vzdálenost v rámci dosavadního plošného rozsahu zdejšího jádra osídlení. Jeho velikost se však v tomto případě v důsledku zmíněných pohybů výrazně nezměnila (obr. 19: B). Podobná situace mohla být i v Radosticích (obr. 10) a Krníně (obr. 13). Zatím však nemůžeme vyloučit ani variantu, že například v Radosticích stojí dnes statek pozdně středověkého původu čp. 1 na témže místě jako původní usedlost ve 13. století (obr. 19: D). Zcela odlišná je situace raně středověkého sídliště západně od Čertyně (obr. 9), které zaniklo bez náhrady a jedno z jader osídlení tak zcela zmizelo z krajiny (obr. 19: C).

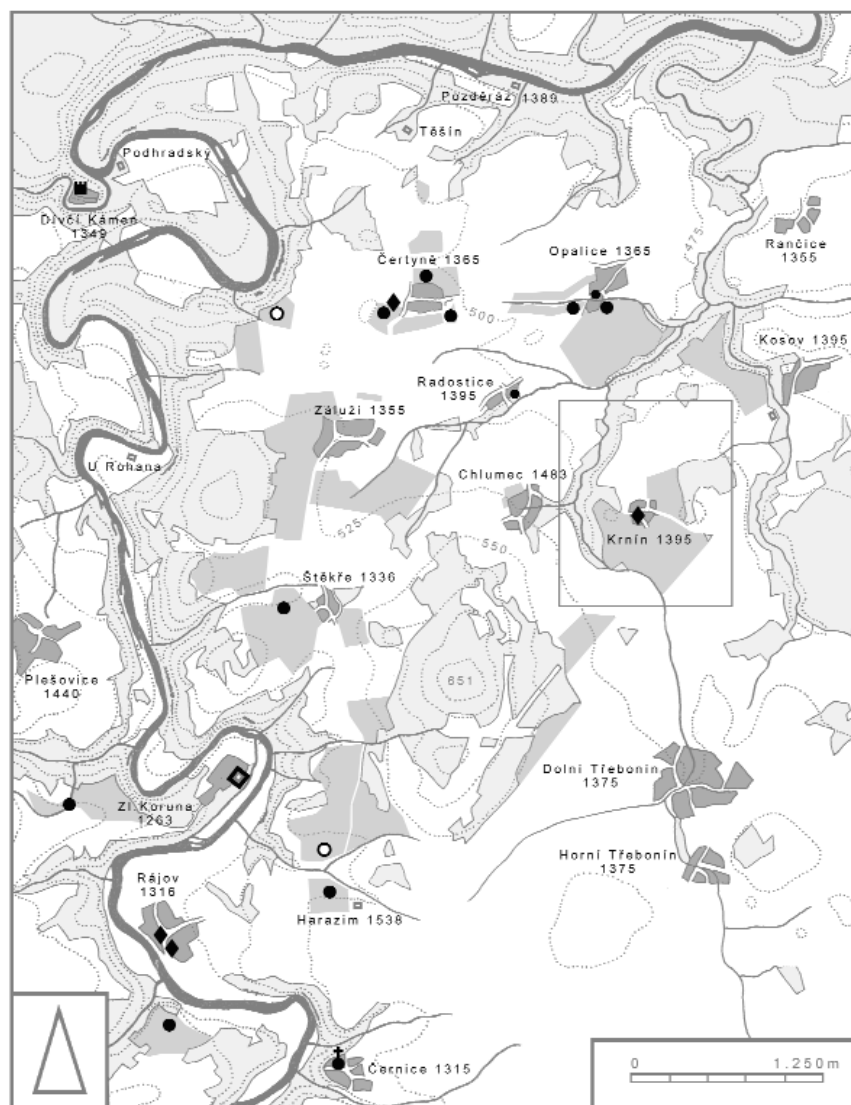
Jako jiný příklad velké rozmanitosti způsobů budování a prvotní stabilizace lidských sídel ve zdejší krajině uvedme pro srovnání alespoň jedno z mála dalších dosud známých vrcholně středověkých sídlišť na Českokrumlovsku – Blansko u Kaplice (*Ernée – Vařeka – Zavřel 1997*). V písemných pramenech se ves Blansko objevuje až nedlouho po polovině 14. století. Severně od dnešní vesnice máme ale doloženy dvě až tři (?) následné a prostoro-ově se vylučující fáze sídliště, které tu existovalo již v průběhu 13. století (obr. 20). Vzhledem k tomu, že vzdálenost „nejstarších“ pozůstatků osídlení 13. století (objekt 2/90) od jádra „nejmladšího“ zjištěného sídliště (dnešní vesnice) činí 700 m (!), můžeme v tomto případě patrně hovořit, na rozdíl od příkladů kouteckých, o posunu samotného jádra osídlení (obr. 19: E).¹¹ V Koutech se s tímto modelem setkáváme poblíž samoty Harazim (obr. 9). K posunu usedlostí (?) tu však docházelo na menší vzdálenosti a v delším časovém intervalu.

Situaci Záluží, Chlumce, ale i Štětkře bude nutné posoudit teprve po provedení dalších terénních průzkumů.

7. Důvod tak intenzivní kolonizační aktivity ve zdejší oblasti nám zatím není znám, stejně jako z archeologických pramenů neumíme vyčíst jméno jejího iniciátora. Určité indicie můžeme však nalézt k otázce původu kolonistů. Keramický materiál pocházející ze sběrů i z dokumentovaných situací v Krníně (obr. 18) a Rájově (*Ernée 1998*) je co do složení použité keramické hmoty i profilace okrajů nádob a výzdoby poněkud chudší obdovou spektra známého z nedalekého Českého Krumlova (předběžně *Ernée – Vařeka 1998*), Českých Budějovic,¹² a je velmi blízký i materiálu ze sídlištních objektů prozkoumaných P. Zavřelem poblíž zmíněného Blanska u Kaplice (*Ernée – Vařeka – Zavřel 1997*). Keramická hmota náleží v naprosté převaze keramickým třídám s výrazným podílem tuhy (*Er-*

¹¹ Pokud nebudeme za jádro osídlení v tomto případě považovat celou mírně k severu sbíhající náhorní plošinku, ležící mezi toky Malše a Černé na západním úpatí masivu kopce Hradiště, na které se pozůstatky vrcholně středověkého osídlení i pozdně středověké vesnice nacházejí (obr. 20). Situaci tu poněkud komplikuje farní kostel sv. Jiří, stojící na samém jižním okraji obce ve výrazné poloze nad řekou Malší. I když dnešní stavba pochází až z období pozdního středověku, nemůžeme zcela vyloučit ani její vrcholně středověký původ. Teoreticky tedy mohl být kostel současný se všemi zmíněnými fázemi zdejšího sídliště, které se ve své dnešní poloze stabilizovalo teprve někdy v průběhu 14. století.

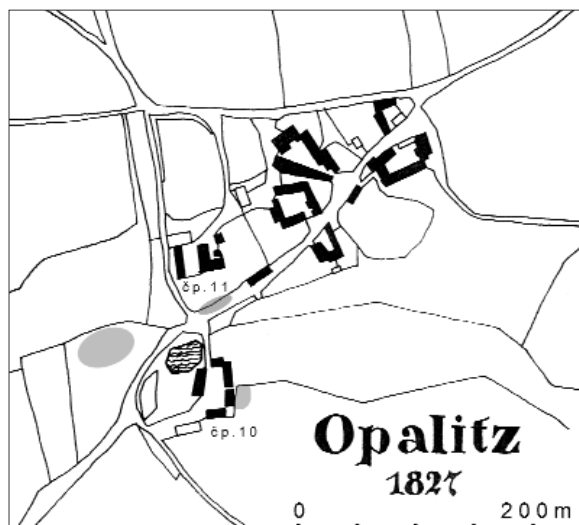
¹² Zejména nepublikované výzkumy z posledních let v historickém jádru města.



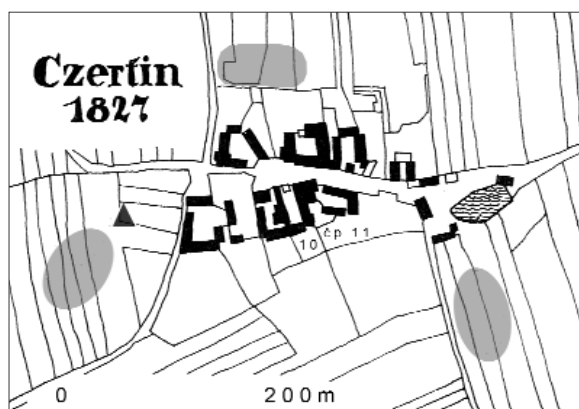
Obr. 9. Kouty, okr. Český Krumlov. Kromě ploch podle obr. 2 jsou vyznačeny nově objevené polohy s doklady raně středověkého osídlení (prázdná kolečka), osídlení 2. poloviny 13. století (černá kolečka), dokumentované narušené archeologické situace v Krníně a Rájově (černé kosočtverečky) a detailně sledované území v okolí Krnína. Uvedeny jsou první písemné zmínky o dnešních obcích, zvláště jsou polohy dalších lokalit ze 13. století – kostelíka v Černici, kláštera Zlatá Koruna a hradu Divčí Kámen. Kresba M. Ernée. — Abb. 9. Kouty bei Český Krumlov. Außer den Flächen nach Abb. 2 sind die neugefundenen Lagen mit Belegen für frühmittelalterliche Besiedlung bezeichnet (leere Kreise), Besiedlung aus der 2. Hälfte des 13. Jh. (schwarze Kreise), dokumentierten archäologischen Befunde in Krnín und Rájov (schwarze Rauten) und detailliert untersuchtes Gebiet in der Umgebung von Krnín. Angeführt werden die ersten Erwähnungen der heutigen Gemeinden, hervorgehoben sind Lagen weiterer Orte aus dem 13. Jh.: Kirche in Černice, Kloster Zlatá Koruna und Burg Divčí Kámen. Zeichnung M. Ernée.



Obr. 10. Radostice na mapě stabilního katastru z r. 1827 (výřez 500 x 400 m). Vyznačeno je místo nálezu vrcholně středověké keramiky – šedé kolečko. Kresba M. Ernée. — Abb. 10. Radostice auf dem Stablen Kataster aus dem Jahr 1827 (Ausschnitt 500 x 400 m). Bezeichnung der Fundstellen hochmittelalterlicher Keramik – grauer Kreis. Zeichnung M. Ernée.



Obr. 11. Opalice na mapě stabilního katastru z r. 1827 (výřez 500 x 450 m). Vyznačena jsou místa nálezů vrcholně středověkých keramických zlomků – pozůstatky dvorců (?) ze 13. století (šedě). Kresba M. Ernée. — Abb. 11. Opalice auf dem Stablen Kataster aus dem Jahr 1827 (Ausschnitt 500 x 450 m). Bezeichnung der Fundstellen von hochmittelalterlicher Keramik – Reste von Gehöften (?) aus dem 13. Jh. (grau). Zeichnung M. Ernée.



Obr. 12. Čertyně na mapě stabilního katastru z r. 1827 (výřez 500 x 350 m). Vyznačena místa nálezů výrazných koncentrací vrcholně středověkých keramických zlomků v ornici – pozůstatky dvorců (?) ze 13. století (šedě). Trojúhelníčkem je vyznačeno místo, kde byly dokumentovány narušené situace ze 2. poloviny 13. století. — Abb. 12. Čertyně auf dem Stablen Kataster aus dem Jahr 1827. Bezeichnung der Fundstellen von Konzentrationen hochmittelalterlicher Keramikscherben in der Ackerkrumme – Reste von Gehöften (?) aus dem 13. Jh. (grau). Dreieck bezeichnet gestörte Situationen aus der 2. Hälfte des 13. Jh.

nee – Vařeka 1998). Domníváme se proto, že osadníci přišli ve 2. polovině 13. století do námi sledované oblasti spíše z jihočeského vnitrozemí než z oblastí za zemskou hranicí, což by právě u Vítkovců bylo dobře možné (např. Vaníček 1981).

8. Někdy během poměrně dlouhého období, cca mezi přelomem 13./14. a počátkem 16. století, došlo v Koutech k jisté změně struktury osídlení, což se většinou projevilo změnou počtu, případně polohy jednotlivých dvorců – usedlostí v rámci jednotlivých jader osídlení. Rozsah změn nebyl ve všech těchto jádrech osídlení stejný. V nějaké, byť méně výrazné formě, však proběhl patrně všude. Výsledkem tohoto procesu byl vznik a stabilizace pozdně středověké struktury osídlení, jejíž výrazné reliktů jsou v regionu jasně patrné dodnes. Kulturní krajina v podobě, v jaké se zde vytvořila nejpozději v období pozdního středověku, se stala základem pozdějšího vývoje, pokračujícího patrně bez větších výkyvů až do dnešních dnů. Kolem kamenných pozdně gotických statků postupně vyrůstaly další stavby a původní skupinky osamoceně stojících dvorů se pozvolna měnily ve vesničky, kterými tu dnes procházíme.

9. Prozatím jsme byli schopni na základě archeologických nálezů a jejich srovnání se stojícími stavbami říci něco bližšího o době vzniku, velikosti, poloze a změnách polohy jednotlivých jader osídlení a v jejich rámci budovaných dvorů–usedlostí. O vnitřní struktuře těchto usedlostí v době před výstavbou celokamenných pozdně středověkých statků však zatím nevíme vůbec nic. Odpověď na otázky spojené s touto problematikou může v budoucnu přinést pouze cílený archeologický výzkum.

3. POHLED Z DRUHÉ STRANY – KOUTY V PÍSEMNÝCH PRAMENECH

3.1. Pramenné možnosti projektu

Odkrývání „světa Koutů“ výhradně na základě písemných pramenů v sobě skrývá řadu metodických potíží. Verbalizované a tudíž různým způsobem formalizované výpovědi o Koutech (obr. 21)¹³ v horizontu let 1350–1750 tvoří neuspořádaný a různě dochovaný shluk pramenů. Od vrcholného středověku až takřka ke konci raného novověku (1500–1800) se navíc zásadně změnil „systém komunikace“ (Burke 1992, 96–98, ke konkrétní aplikaci Stejskal 1997, 211–224),¹⁴ který jako první překážka ovlivňuje a tím i strukturuje (limituje) písemnou pramennou základnu.

Čtrnácté století je až na jedinou výjimku plejádou listinného materiálu, týkajícího se různých majetkových přesunů a vyrovnání. Ve zhruba patnácti edičně zpřístupněných listinách ze druhé poloviny století jsou různě „kvalitně“ a s rozdílnou četností zmíněny všechny sledované lokality nebo jejich části.¹⁵

¹³ Dosud nejstarší písemný záznam tohoto označení pro studovanou oblast se podařilo nalézt v „Poznamenání lesův na panství Jeho M. Páně krumlovském léta 1600“ (SOA ČK, VsČK, sign. I 7 W δ 1b). Na sedmi popsáních stranách se mimo jiné dočteme: „V hájemství Čertínském. Vrch V koutě jest nadýl 5 honů a na šíř 3 honů. Vrch Koštín jest nadýl 3 honů a na šíř 2 honů.“ Hon je značně proměnlivá délková míra kolísající v intervalu 125–180 m (pozn. aut.). Samotné substantivum Kouty není alespoň na jihu Čech vzácností.

¹⁴ Systémem komunikace zde rozumíme nejen komunikační obsahy, média, ale celý systém kódování a dekodování jakýchkoliv informací.

¹⁵ Jedná se o následující zmínky: Záluží – 1355 (SOA Třeboň, pobočka Český Krumlov, dále jen SOA ČK, VsČK, sign. I 3P No.2b), 1365 (tamtéž, sign. 1A α No. 13), 1383 (Pangerl 1872, 610; totéž Schmidt – Picha 1908,

Kouty v nich vystupují jako mnohem starší a patrně velmi ceněné lokality, avšak nelze tvrdit, že se v pramenech objevovaly pohromadě jako organický celek. Spíše naznačují skutečnost, která se projevila mnohem později a vlastně přetrvávala po celé zkoumané období. Kouty byly od počátku díky své poloze (blízkost zlatokorunského kláštera, okraj českokrumlovského panství a blízká hranice městského budějovického velkostatku) průsečíkem majetkových zájmů krumlovské vrchnosti, krumlovské prelatury, korunských cisterciáků a fary z Kamenného Újezdu. Působení různých vrchností nezanechalo na první pohled výraznější a viditelnější diference ve stavební kvalitě jednotlivých usedlostí v rámci celého sledovaného prostoru. Různost vlastnických zájmů mimo jiné dokládá cenný urbář rožmberského majetku z konce 70. let 14. století, vydaný před více než sto lety (*Truhlář 1880*) a analyzovaný v nedávné době (*Hemmingsen 1989*).¹⁶

Patnácté století se ve struktuře dochovaných písemných výpovědí v zásadě neliší od století předchozího. Snad jen klesající počet listin, povolný nárůst spisového materiálu a pramenů hospodářské povahy mohou být z tohoto hlediska rozlišujícími znaky. Za zmínku nepochybně stojí rejstřík krumlovské prelatury z února 1446, který zmiňuje Krnín, Radostice, Rančice a Záluží,¹⁷ dále o rok starší rejstřík příjmů a vydání krumlovské fary¹⁸ a účetní pramen z října 1483, jenž dokládá, že lokality v Koutech náležely po skončení husitských válek¹⁹ nejen různým vrchnostem, ale také k různým správním celkům v podobě tehdejších *statků*.²⁰ Toto správní uspořádání zůstalo v platnosti až do poloviny 16. století, kdy se důsledněji začalo zavádět označování podle jednotlivých rychet, které zůstaly ve svém rozsahu prakticky nezměněny až do závěru raného novověku.²¹

Následující století renesance, ekonomického podnikání šlechty a změněného způsobu komunikace (*Stejskal 1997*) výrazně pozměnilo strukturu pramenů nejen ve prospěch materiálu nelistinné povahy (korespondence, účty), ale vynutilo si také vznik řady nejrůznějších normativů. Na úrovni kontaktů správních center dominia s okolím začínaly tyto dokumenty systematicky podchycovat dříve víceméně orálně tradované vztahy²² mezi vrchností (vrchnostmi) a poddanými písemnou formou, nejčastěji v podobě urbářů. Urbáře ze 16. století fixují mnohem starší sociální skutečnost, zejména pak stav z 15. století. Pro

77–78) *Opalice* – 1365 (SOA ČK, VsČK, sign. I 1A α No. 13), *Radostice* – 1395 (SOA ČK, VsČK, sign. I 1A α No. 6, též *Schmidt – Picha 1908*, 120–121), 1397 (SOA ČK, VsČK, sign. I 3P No.2d), *Čertyně* – 1365 (tamtéž, sign. I 1A α No. 13), *Krnín* – 1395 (tamtéž, sign. I 1A α No.6, též *Schmidt – Picha 1908*, 120–121), 1397 (SOA ČK, VsČK, sign. I 3P No. 2d), *Rančice* – 1355 (tamtéž, sign. I 3P No. 2b), 1380 (*Schmidt – Picha 1908*, 67–68), 1383 (*Schmidt – Picha 1908*, 78–80), 1395 (*Schmidt – Picha 1908*, 121–122), *Chlumec* – ve 14. století neuveden (první zmínka z roku 1483, *Pangerl 1872*, 619), *Štětkře* – 1336 (*Pangerl 1872*, 88–89), 1339 (*Pangerl 1872*, 97), 1375 (*Pangerl 1872*, 145, 147), 1378 (*Schmidt – Picha 1908*, 62), 1381 (*Schmidt – Picha 1908*, 73).

¹⁶ Mezi tehdejší rožmberské statky patřily ve shodně s listinným materiálem Opalice, Záluží a Čertyně. Z užití sémantiky dále vyplývá (jako *reuthones*, *reutho* jsou většinou označovány usedlosti relativně nedávno založené na místě vymýcených lesů, kdežto ostatní jsou nazývány jako *laneus* nebo *mansus*: *Truhlář 1880*, 35–36), že ve všech případech šlo o velmi malé a staré lokality, které náležely ze správního hlediska společně s dalšími 10 vesnicemi k hradu Dívčí Kámen.

¹⁷ SOA ČK, VsČK, sign. I 3P No. 2e; též *Schmidt – Picha 1910*, 69.

¹⁸ SOA ČK, VsČK, sign. I 7R α 186; též *Schmidt – Picha 1910*, 68. Zmiňuje Krnín, Radostice a Záluží (SOA ČK, VsČK, sign. I 7R α 186, též *Schmidt – Picha 1910*, 68).

¹⁹ Rančice, Záluží a Opalice figurují čtyřikrát v průběhu 20. let 15. století v tzv. popravčí rožmberské knize buď jako lokalita původu zločince, nebo jako místo nějakého přečinu; blíže *Kalný 1993*, 68, 86, 93.

²⁰ Záluží, Čertyně a Opalice patřily ke statku Dívčí Kámen, Radostice ke křemežskému statku a Rančice ke statku Maškovec (SOA ČK, VsČK, sign. I 7R α 3; též *Pangerl 1872*, 619).

²¹ Ačkoliv způsob vytváření jejich hranic zůstává nejasný, jisté je, že jako základní organizační jednotky daleko více vyhovovaly změněným výrobním a spotřebním podmínkám podnikatelského velkostatku (*Čechura 1995*, 1–15) a zároveň, že pokles vojensko-strategického a správně-ekonomického významu starých hradů v souvislosti s výraznými přesuny majetku v průběhu husitské revoluce spolu se změnou životního stylu nutil k volbě náhradních organizačních „jader“ v rámci zcelovaných aristokratických dominií (*Petráň 1976*).

²² Listiny existující v jediném exempláři bývaly uloženy v panských „archivech“ a s výjimkou právníků a příslušníků kanceláře byly stěží někomu přístupné.

sledované vesnice existuje v záběru let 1379–1773 celkem asi 30 urbářů a jen ze 16. století jich je plných 60 % (graf 1: rozložení urbářů pro Kouty).²³

Rozšíříme-li tento soupis údajů z berní ruly (*Kubíková 1982, 99*),²⁴ vznikne poměrně solidní pramenový korpus, který lze zhruba od počátku 17. století doplnit výsledky analýzy pozemkových knih. Pro třebonínskou rychtu (Radostice, Záluží, Krnín, Opalice) začínají kontinuální zápisy rokem 1603, pro Čertyni v rámci chlumecké a křemežské rychty přibližně stejným datem.²⁵ Složitější je situace v případech poddaných újezdecké fary v Záluží a Čertyni, jejichž grunty lze sledovat až počátkem 18. století.²⁶

Pramenem, který nechává částečně nahlédnout do mobiliáře kouteckých statků 17. století, jsou pozůstalostní inventáře a dědická řízení, vedená ze strany dědiců s třebonínskou nebo újezdeckou rychtou.²⁷ Po předběžné „rekognoscaci“ se movitostí kouteckých vesnic (potahy, dobytek, obilní zásoby, zařízení statku, finanční aktiva a pasiva) v průběhu půlstoletí po třicetileté válce nejeví ve srovnání s ostatními krumlovskými rychtami jako zvláště bohaté a výjimečné. V případech pozůstalostních záležitostí však nejde jen o stav mobiliáře. Zkoumat lze například rovněž rozměr komunikace kouteckých vesnic s okolím, především na základě vyhodnocování rozsahu úvěrových aktiv a pasiv zemřelých hospodářů.²⁸

Rokem 1671 začíná řada dochovaných hospodářských vizitací krumlovského panství.²⁹ Jinak vynikající prameny jsou pro analýzu koutecké anomálie málo využitelné,³⁰ nepočítáme-li ke kladům zjištění, že podnikatelsky orientovanou vrchnost a byrokracii pramálo zajímala vizuální podoba několika tří nebo čtyř setletých starých selských statků, ale především ekonomická produktivita a podmínky pro její udržení (zvyšování). V tomto smyslu zaručovaly bytelné „kamenné statky“ vrchnosti bezstarostnost.

Z hlediska lokálních zvláštností vyznívají naprázdno také excerpované písemnosti o hraničních sporech. V tomto případě se jedná především o konflikty mezi krumlovským panstvím, klášterními statky a krumlovskou prelaturou.³¹ Individuální spory, kriminální delikvence či konflikty selských komunit

²³ Počty urbářů pro jednotlivé lokality se z důvodu různých vlastníků mění. K přehledu urbářů blíže *Kalný a kol. 1975*.

²⁴ K panství náležely Opalice, Rančice, Krnín, Čertyně, Radostice, Chlumeck a Záluží. S výjimkou Rančic patřily Eggenberkům pouze části zmíněných lokalit.

²⁵ SOA ČK, VsČK, sign. I 5AU 49, 50.

²⁶ SOA ČK, VsČK, sign. I 5AU 85, od roku 1702. Komparace lokalit, založená na urbaniálních rozbořech, nabízí spíše synchronní záběr; pozemkové knihy mohou podat dynamičtější pohled (směnnost gruntů, vývoj prodejní ceny, vázanost gruntů na jednotlivé rody) i podrobnější informace o inventárním vybavení jednotlivých statků. Ty lze zpětně přesně lokalizovat na základě urbáře z roku 1773, který uvádí popisná čísla a jména předcházejících vlastníků.

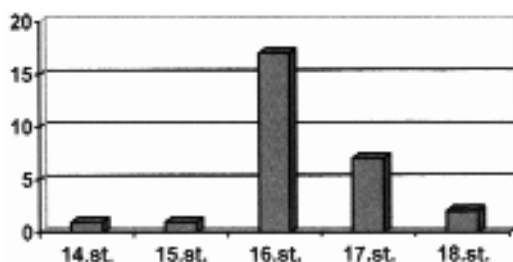
²⁷ Blíže SOA ČK, VsČK, sign. I 5AE 92 (rychta Kamenný Újezd), 84 (rychta Třebonín). První selské inventáře z Dolního Třebonína jsou z roku 1638, z Čertyně (obr. 22) je nejstarší z roku 1662, ze Záluží z roku 1665, z Opalice z roku 1687 apod.

²⁸ Většina soupisů pohledávek a dluhů nepostrádala lokality jako České Budějovice, Český Krumlov, Velešín, Boršov, Křenovice, Přídolí; výjimkou nebyly ani kontakty do Bavorska a či Horních Rakous. Nutno dodat, že jde o tradiční „komunikační rozměr“ rožmberských poddaných z doby o století starší (*Stejskal 1995, 6–39*). K zatím poslednímu shrnutí problematiky pozemkových knih a poddanských peněz se zaměřením na moravské prostředí viz *Chocholáč 1999*.

²⁹ S náznaky podobných písemností se setkáme již v polovině 16. století, avšak tehdejší zprávy o vizitacích jsou zpravidla součástí úřednické korespondence a postrádají vnitřní rubrikaci. Řada vizitací pro panství Český Krumlov je uložena v SOA ČK, VsČK, sign. I 7W č 3, 4. Jde o kompatibilní, poměrně obsažné (v řádu desítek stran) popisy a hodnocení jak státem sledovaných sociálních jevů (církevní záležitosti, právní postavení poddaných a jejich privilegia, mincovní poměry apod.), tak veškerých panských hospodářských podniků (výkonnost dvorů, mlýnů, pivovarů, hospod, solního obchodu apod.). Součástí téměř každé vizitace byl rovněž úřednický návrh ekonomických perspektiv konkrétního podniku.

³⁰ Při detailním porovnání stovek převážně německy psaných stran nelze vyloučit existenci dílčích zajímavých marginálií, jak dokládá např. vizitace z roku 1704 (SOA ČK, VsČK, sign. I 7W č 3), ve které je újezdecká rychta považována za zvláštní v tom smyslu, že její poddaní patří pod pět až šest vrchností najednou a nelze tudíž zaujímat efektivní návrhy na změny.

³¹ Důležité jsou dva dokumenty; jednak popis hranic mezi krumlovským panstvím a zlatokorunským zbožím z roku 1714 (SOA ČK, VsČK sign. I 5BG No. 10), kde figuruje Kosov a Rančický rybník, a listina z roku 1726,



Graf 1. Četnost výskytu urbářů pro Kouty ve 14.–18. století. – Graf 1. Vorkommenshäufigkeit der Urbare für Kouty in 14. bis 18. Jh.

s vrchností (např. míra účasti, jednání a argumentace kouteckých rychet v průběhu povstání roku 1680 ve srovnání s ostatními; srov. Čechura 1999) jsou z metodického hlediska sice progresivní přístupy, avšak vzhledem k rozsahu materiálu a pořádacímu systému schwarzenberských archivních fondů jde zároveň o časově nejnáročnější součást projektu, která si vynutí samostatné zpracování (Záloha 1976).³²

Níjak „zvláštní“ nemohou být Kouty prezentovány ani v kartografických pramenech. Pomineme-li známé celozemské standardy z počátku 16. století (Klaudiánova mapa) a dnes již patrně ztracená nebo dosud neobjevená kartografická ztvárnění rožmberských panství, o nichž máme solidní doklady z účetního materiálu (Stejskal 1997; 1999), existují první zachycení zkoumaného prostoru až ze druhé dekády 18. století. Z 18. století se dochovala zhruba desítka map, které zachycují koutecké lokality nebo jejich blízké okolí.³³ Mezi zajímavější náleží kolorovaná mapa krumlovského panství z roku 1714, na které jsou sice všechny lokality ztvárněny obdobnou ikonografickou značnou, ale zároveň je každá z nich písmenem charakterizována jako majetek jedné nebo několika vrchností (obr. 24).³⁴ Doplnkový charakter map definitivně končí v první čtvrtině 19. století, konkrétně detailní a kolorovanou všeobecnou mapou panství od Josefa Falty.³⁵

Z uvedeného přehledu možných druhů písemných zpráv o Koutech vyplývají při maximálním zobecnění následující závěry:

1. Většina zpráv do konce 18. století je různě podmíněna ekonomickým nebo právním kontextem; tudíž z nich nevyplývá žádná vědomá „zvláštnost“ prostředí. Zrod Koutů jako uvědomované anomálie je záležitostí až „památkářského“ věku. Nelze přehlédnout skutečnost, že oblast – podobně jako Český Krumlov – ležela mimo industriální a zásadně měněné oblasti. Lze však namítnout, že se to týká většiny lokalit bývalého krumlovského panství. Patrně je to jeden z důvodů, proč bude vhodné rozšířit záběr i na novověkou, industriální a postindustriální archeologii a orální historii.

kteřá stanovuje hranice mezi dvorem v Pozděrazi a statky krumlovské prelatury (zmněny jsou Opalice a Čertyně; SOA ČK, VsČK, sign. I 5BG No. 15).

³² Ukázkou může být podrobně dokumentovaný spor mezi korunským opatem a sedláky z blízkého Rájova z roku 1525, který se týká výše (nikoliv podstaty) roboty na klášterních statcích. Rájovští robotníci, kteří dostávali denně z klášterní kuchyně čtyři jídla a pouze o groš méně než v blízkém sousedství, rozhodli v rámci taktických vyjednávání svou situaci, kdy museli zajít na pár dní v roce (denně jen na sedm hodin) na klášterní pole, s patřičným podtextem selského sebevědomí: „Robotujeme...a nic za to nemáme“ (SOA ČK, VsČK, sign. I 5 BP α 42 u, I 5BP α No. 4; Záloha 1958, 137–138; Kadlec 1947, 271–274).

³³ Využitelné jsou následující: rok 1714 (SOA ČK, VsČK, sign. I No. 33a), rok 1715 (tamtéž, No. 33b), rok 1723 (tamtéž, No. 50), rok 1727 (tamtéž, No. 51, 52), rok 1750 (tamtéž, No. 72), rok 1757 (tamtéž, No. 91), rok 1757 (tamtéž, No. 127).

³⁴ Mapa registruje v pravém horním rohu 6 lokalit: Záluží, Čertyni, Opalice, Radostice, Štěkři a Chlumeč.

³⁵ Mapa z roku 1820 zahrnuje veškeré panské i poddanské stavby, dominikál, rustikál, lesy, pole, louky, komunikace, mosty apod.

2. Komplexní srovnávací přístup se musí odehrávat na dvou vzájemně samostatně probíhajících liniích: a) na základě analýzy normativů; b) na základě vyhodnocení aktivních projevů komunit a jedinců daného prostředí v rámci panství. Linie nelze považovat za jednostranně „komplementární“ výsledky tlaku „shora“ (normativy) a působení „zdola“ (projevy individualit a skupin).

3. Z hlediska bodu a) je základním předpokladem dalšího postupu zjištění „synchronní“ pozice Koutů v rámci krumlovského panství v časově nejbližším horizontu od vzniku zmíněných statků – tedy ve 2. polovině 16. století – na základě urbaniálních povinností a cenových odhadů statků.

3.2. Kouty a krumlovské panství ve 2. polovině 16. století

3.2.1. Heterogenní struktura panství na základě feudálních povinností poddaných³⁶

Podmínky pro feudální vztah vrchnosti a osedlých nebyly na krumlovském panství identické.³⁷ Panství se v průběhu 2. poloviny 16. století rozpadalo do 32–35 různě velkých a různě lidnatých rychet. Čítalo na 2500 osedlých, tedy přibližně 15000–20000 obyvatel s výjimkou tzv. okrajových skupin. Nejmenší z rychet byly o jediné vsi nebo desítce hospodářů (do 70 obyvatel), největší s 27 vesnicemi či třemi stovkami osedlých (cca 2000–2500 obyvatel). O vazbě jejich rozsahu nebo lidnatosti ke geografickým podmínkám nelze jednoznačně hovořit. Značné rozdíly mezi rychtami byly v průměrné velikosti jejich vesnic. Rychty v blízkém okolí krumlovské rezidence se skládaly z vesnic s menším počtem stavení (5–10 domů), většina rychet na jižním, západním a severním okraji panství měla vesnice v průměru o málo větší (10–15 stavení). Největší vesnice (15, 20–25 stavení) lze lokalizovat v několika rozsahem menších rychtách na spojnici Prachatic a Českých Budějovic severně od Krumlova a v jednom případě také v rychtě s velkým panským pivovarem v Černé. Trpasličí sídelní struktury v průměru o 2–4 staveních tvořily jihovýchodní okraj panství. Při všech rozdílech v sídelní struktuře lze zaznamenat tendenci k rozšiřování vesnic na severozápadě panství, patrně v souvislosti s blízkými prosperujícími Prachaticemi.

Obilní desátek jako jednu ze tří základních odvodních povinností, která si podržela zásadní význam i v období vrchnostenského podnikání, nepoznaly zdaleka všechny rychty, vsi a hospodáři. Z osmi rychet (25 %) se neodváděl žádný desátek a další dvě rychty platily vzhledem ke zvláště nepříznivým podmínkám finanční náhradu (celkem 32 % rychet). Rychty bez desáteční povinnosti netvořily jednotný komplex, který by bylo možno vysvětlit pouze nedostatkem úrodné půdy. Je to evidentní zvláště v případě, kdy s těmito oblastmi

³⁶ Nutno podotknout, že všechna níže uvedená zjištění nevznikla jako pendant k archeologickým partiím, nýbrž jako nezávislá součást projektu Ústavu hospodářských a sociálních dějin FF UK z roku 1995 (*Stejskal 1999*, kde lze nalézt také podrobnosti, grafy a tabulky).

³⁷ Nejvhodnějším krumlovským urbářem „pokrčínovského“ období (po roce 1589) je normativ z 90. let, mylně datovaný rokem 1585, a pak série dokumentů z roku 1600. Zvláště u urbářů z roku 1600 lze počítat se snahou o maximalizaci v zachycení platebních povinností poddaných, které se, násobeny tradiční taxou, staly základem pro stanovení prodejní ceny celého panství císaři Rudolfovi II. Podle dosavadního stavu znalostí z epistolografických pramenů můžeme z následujících analýz vyloučit tzv. mimourbářové povinnosti (blíže *Stejskal 1999*).

sousedily rychty s extrémním desátečním zatížením (např. Třebonín, Kamenný Újezd a Holubov nebo Hašlovice, Novosedly a Ktiš), které zaujímaly prostor severozápadně od Krumlova a v okolí relativně úrodného Netolicka. Zdá se pravděpodobné, že míra desátečního zatížení kopírovala původní jádro panství a okolí netolického hradu. V přepočtu desátečního obilí na hotovost podle průměrných cen z 90. let 16. století na Krumlovsku byly podmínky v sousedních rychtách značně odlišné. Zatímco například sedláci z holubovské či smědečské rychty neplatili nic, jejich blízcí sousedé z rychtářství kladenského, boletického nebo novosedelského odevzdávali v průměru na jednoho sedláka až 15 kop gr. míš. ročně!³⁸

V průměru asi desetkrát menší zatížení než desátek představoval svatojiřský a svatohavelský úrok. Také v tomto případě nebylo panství nijak homogenní jednotkou. Přestože nenajdeme rychtu, která by neplatila nic, difference se v přepočtu na osedlého (i s chalupníky) pohybovala od pouhých 13 grošů ročně až po dvě kopy. Zdaleka neplatila rovnice velký desátek = nízký úrok a naopak. Dvě nejvíce desátkem zadlužené rychty – Boletice a Kladné – nesly na bedrech rovněž nejvyšší úroky. Stejně tak třebonínská rychta patřila mezi oběma povinnostmi silně zatížené. Naproti tomu minimální úroky měly odevzdávat obě rychty, platící hotově místo desátku. Podobně jako v předcházejícím případě můžeme nalézt nápadné sousedské rozdíly; například v Novosedlech se platilo minimum, v Kladném a Boleticích maximum.

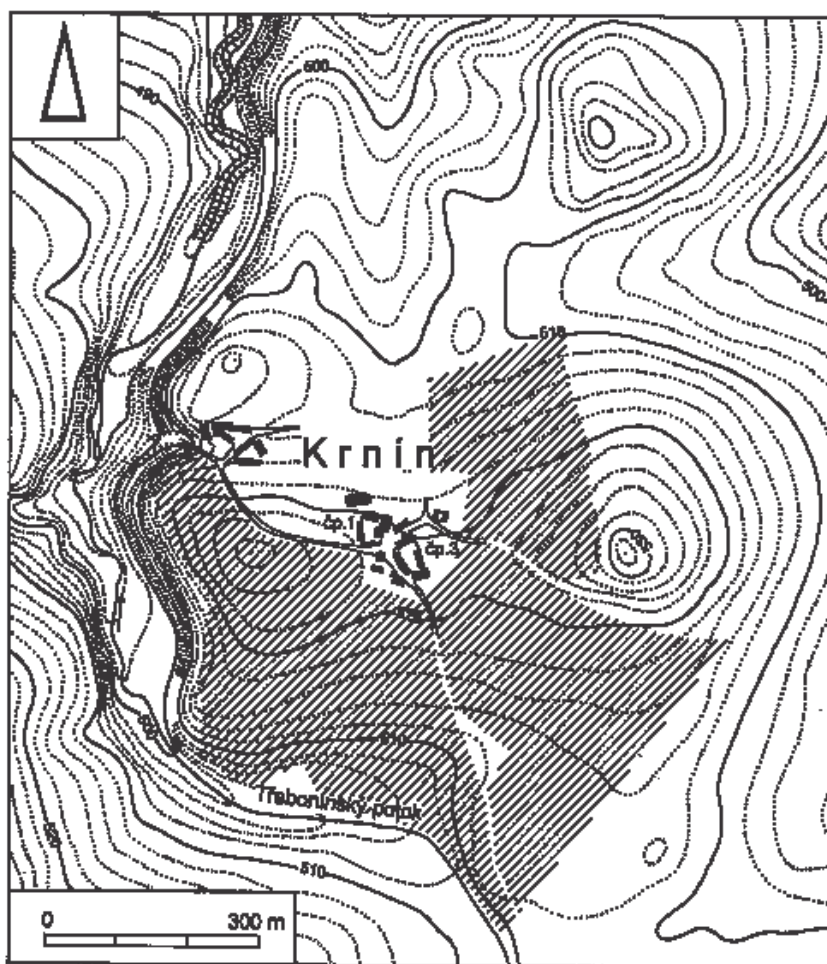
Obdobné výsledky přinesla analýza průměrného rozložení robotních povinností podle rychet. Poddaní krumlovského panství žádnou extrémní „stálou“ robotou netrpěli. Jednak byla většinou odváděna v penězích a jednak 14 rychet (44 %) tuto povinnost vůbec neznalo. Podobně zde můžeme identifikovat křiklavé sousedské rozdíly. Např. sedláci ze střítežské rychty nerobotovali a jejich sousedé z rychty Raveň měli na panském trávit v průměru 10,5 dne ročně. Mezi 10 rychtami (32 %), které proplácely robotní povinnosti v rozmezí 5–10,5 dne na osedlého, nalezneme opět dvě z předcházejícího rozboru nejsilněji zatížené oblasti – Boletice a Kladné. V rychtářství Černá, Rychnůvek či Želnavá, které byly charakterizovány výše jako téměř bez povinností, se navíc ani nerobotovalo. Průměrný sedlák z Černé nemusel než odevzdat necelou kopy grošů ročně, zatímco hospodář z Boletic odevzdával kop 17 a nadto měl 6 dní pracovat pro vrchnost!

Pouze v 6 rychtách (19 %) měly všechny vesnice právo dědičně odkazovat svůj grunt. Ani v jednom případě se nejednalo o zmíněné silně zatížené oblasti v okolí rezidence. V dalších 4 rychtách (13 %) převažovaly vesnice s dědičným právem a jediné brložské rychtářství mělo méně než polovinu vesnic s touto výsadou. Zbýlých 65 % rychet nemělo na sklonku 90. let 16. století jedinou vesnici s dědičným právem, a to ani po akcích ze 60. let a z roku 1593, kdy Petr Vok nabízel udělení tohoto práva za jakoukoliv finanční protihodnotu ze strany osedlých.

Výsledky analýzy zatížení krumlovských rychet lze obohatit údaji o ohodnocení usedlostí. Poněvadž zjištěná data pocházejí z jediného dokumentu, lze je použít alespoň pro relativní (opět v průměru na rychtu) srovnání na úrovni panství. Téměř polovina rychet se pohybovala v hodnotovém rozmezí 41–80 kop gr. míš. na jednu usedlost.³⁹ Nelze tvrdit, že by výše feudálního zatížení přímo ovlivňovala výši šacuňku usedlostí. Nejchudší sta-

³⁸ To je suma rovnající se 19–38 % z hodnoty průměrné nemovitosti na panství (srov. níže výši šacuňků statků z 90. let).

³⁹ Pro srovnání: tržní hodnota krumlovských městských domů z téhož období se pohybovala zhruba od 100 do 1000 kop v závislosti na svém situování.



Obr. 13. Hydrologické a geomorfologické poměry v okolí obce Krnín (podle ZM 1 : 10 000). Půdorys obce podle stabilního katastru z roku 1827. Šrafované jsou vyznačeny plochy, na kterých byly v roce 1997 provedeny sběry. Černé kolečko uprostřed návsi označuje místo, kde byl dokumentován zahloubený objekt – jáma z 2. poloviny 13. století. Kresba M. Ernée. — Abb. 13. Hydrologische und geomorphologische Verhältnisse in der Umgebung des Dorfes Krnín (Maßstab 1:10 000). Grundriß aufgrund des Stablen Katasters von 1827. Schraffiert: Feldbegehungen im Jahr 1997. Schwarzer Kreis in der Mitte des Dorfplatzes bezeichnet die Stelle, an der eine Grube aus der 2. Hälfte des 13. Jh. gefunden wurde. Zeichnung M. Ernée.

vení (do 40 kop) lze identifikovat v okrajových příhraničních rychtách s minimálním zatížením a překvapivě také ve velkých vesnicích v blízkosti Prachatic. Mezi nejvýstavnější patřily patrně dvě sousední rychty na Netolicku – babická a radošovická. Obě tvořila vždy pouze jediná vesnice, ve které nebyly grunty v hodnotě 300–500 kop úplnou výjimkou. Rovněž v případě šacuňků usedlostí nalezneme zcela dichotomická a navzájem sousedící rychtářství. Příkladem může být rychnovská rychta s průměrem 40 kop na usedlost a vltavické rychtářství, jehož usedlosti byly odhadnuty takřka na trojnásobek (111 kop).



Obr. 14. Krnín čp. 3. Celkový pohled od západu. Jižně od vjezdu (vpravo) samostatně stojící špýchar flankující západní vjezd, severně (vlevo) západní štítová stěna špýcharového domu. V horní komoře této části domu je unikátně dochovaný lepenec (foto Ernée 1997). — Abb. 14. Krnín Haus–Nr. 3. Gesamtansicht von Westen. Südlich von der Einfahrt (rechts) freistehender Speicher an der Westeinfahrt, nördlich (links) Westfront des Wohnspeicherhauses. In der oberen Kammer dieses Hausteils befindet sich ein unikat erhaltener Dachstuhl mit äußeren Lehbewurt (Foto Ernée 1997).



Obr. 15. Krnín čp. 3. Lepenec v horní komoře západní části kamenného špýcharového domu (foto Ernée 1996). — Abb. 15. Krnín Haus–Nr. 3. Dachstuhl mit äußeren Lehbewurt in der oberen Kammer des Westteils des Wohnspeicherhauses (Foto Ernée 1996).

Klasickou představu o paritně rozložených feudálních dávkách (úrok, desátek, roba) a jejím stabilním odvádění (Stejskal 1999) lze tedy doložit maximálně ve 2–3 rychtách v těsné blízkosti rožmberské krumlovské rezidence. Nerovnoměrné zatížení se vrchnost ani byrokratický aparát nepokusili nijak měnit. Větší či menší zatížení rychty v jednom směru nebylo důvodem pro vyrovnání v jiném ohledu. Důležité je zjištění, že podobná heterogenita jako mezi rychtami se projevovala běžně v ještě menším měřítku – v rámci lokalit jednoho rychtářství i jediné větší vesnice. Je pravděpodobné, že podstatnější rozdíly mezi hospodáři navzájem odrážejí změny způsobené postupným rozšiřováním lokalit v čase.

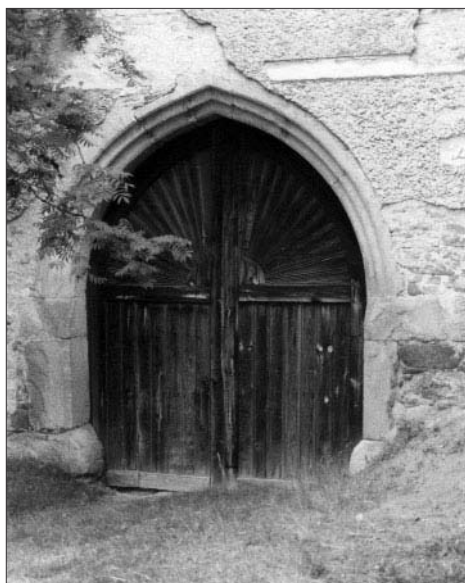
3.2.2. Zvláštnosti kouteckých rychet?

Jak vyplynulo ze seznamu urbářů, patřily koutecké vesnice z velké části k rychtě Třebonín a částečně k rychtě Kamenný Újezd. Třebonínská rychta sdružovala 6 vesnic⁴⁰ a 1 dvůr, celkem asi 30 osedlých a 6 chalupníků bez polností. Rychtář měl tedy pod dohledem kolem 240–280 obyvatel včetně podruhů a čeledi. Celková výměra zdanitelných polností nedosahovala tří desítek lánů (konkrétně 28), lze tedy sedláky označit za maximálně „jednolánové“. Je to standardní až mírně nadprůměrný údaj. Ani jedna z vesnic nepožívala práva odúmrtí a podle dochovaných pramenů o něj ani neusilovala. Hodnota průměrného šacuňku rychty dosahovala 74 kop gr. míš, což je v rámci panství sice nadprůměrná, ale

⁴⁰ Opalice, Čertyně, Radostice, Záluží, Chlumeč, Dolní a Horní Třebonín.



Obr. 16. Krnín čp. 3. Vstupní sedlový portál síně kamenného špýcharového domu (foto Ernée 1996). — Abb. 16. Krnín Haus–Nr. 3. Eingangsportal zum Flur des Hauses (Foto Ernée 1996).

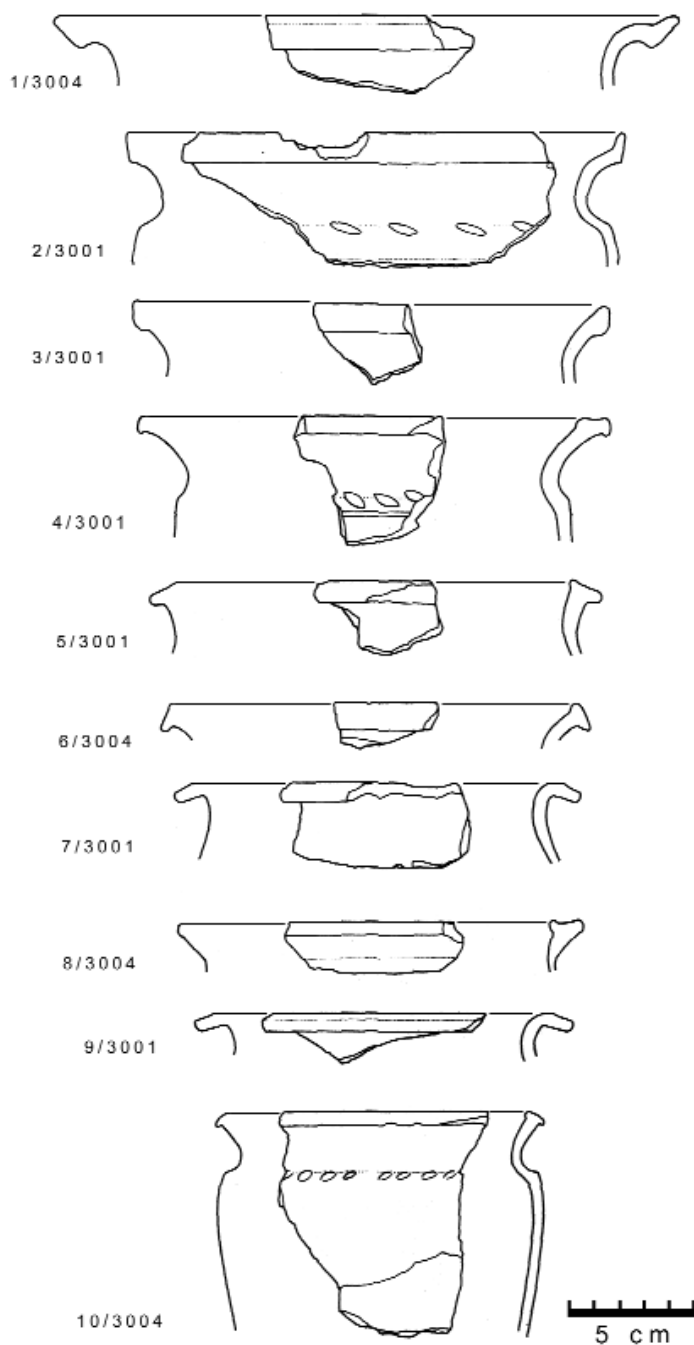


Obr. 17. Krnín čp. 3. Lomený portál jižního vjezdu usedlosti s kameným profilovaným ostěním (foto Ernée 1996). — Abb. 17. Krnín Haus–Nr. 3. Spitzbogiges Tor der Südeinfahrt des Hofes mit profilier-tem Steingewände (Foto Ernée 1996).

nijak výjimečná hodnota. Výraznější rozdíly lze pozorovat mezi jednotlivými lokalitami. Zatímco pomyslnou nejnižší příčku hodnoty odhadu zaujímá rychterní sídlo Dolní Třebonín (61 kop v průměru), drahý dvůr (nikoliv panský) v Opalicích aspiruje se šacuňkem ve výši 167 kop na místo v první dekádě ze 2,5 tisíce usedlostí z více než 220 lokalit celého krumlovského panství! Stejně ohodnocení snese 6 statků v blízkém Chlumci, jejichž odhadní hodnota dosáhla v průměru 100 kop. Radostice a Záluží, které se pohybovaly na úrovni 65 kop, lze však z hlediska panství považovat pouze za solidní standard.⁴¹

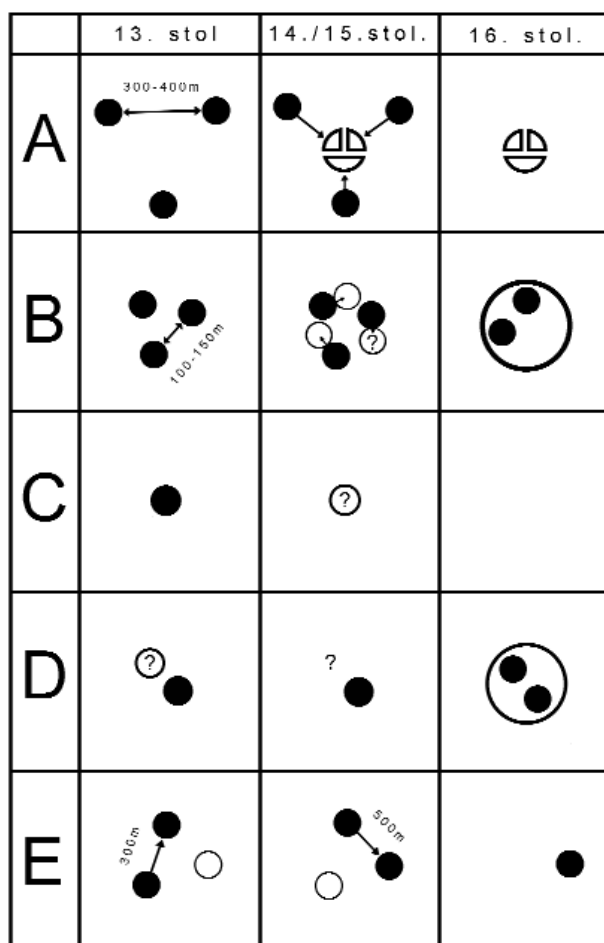
Podobné výsledky nabízí rozbor újezdecké rychty se 4 vesnicemi, 3 dvory a 1 manem. 47 osedlých a 8 chalupníků obhospodařovalo celkem pouze 37 lánů polností. Ani jedna z vesnic, které čítaly dohromady kolem 380–400 obyvatel, nepožívala výhod (?) odúmrtního práva. Průměrná hodnota šacuňku usedlostí v rychtě se pohybovala na hranici průměru (53 kop). Koutecké lokality (Rančice, dvůr Kosov) však z rychterního průměru opět výrazně vybočovaly. Zatímco např. samotný Újezd s farním kostelem a 33 staveními stěží dosahoval průměru (42 kop), stejně jako blízké Březí a Borovnice (49 a 44 kop), koutecké Rančice tuto hodnotu více než trojnásobně převyšovaly (průměr 138 kop ze tří statků). Šacuňk Kosova dvora rovněž přesahoval 100 kop.

⁴¹ Nižší průměr je patrně způsoben tím, že kromě čtyř sedláků zde žili rovněž čtyři chalupníci, u nichž asi nelze předpokládat rozsáhlejší stavení. Mimochodem, jde o jediné chalupníky v Koutech.



Obr. 18. Krnín. Ukázky keramiky z jámy narušené výkopem na návsi obce (2. polovina 13. století). Keramické třídy podle *Ernée – Vařeka 1998*. Kresba J. Votava. — Abb. 18. Krnín. Auswahl der Keramik aus der am Dorfplatz ausgegrabenen Grube (2. Hälfte 13. Jh.). Keramik-Klassen nach *Ernée – Vařeka 1998*. Zeichnung J. Votava.

Obr. 19. Modely rozmístění a posunů jader osídlení a jednotlivých usedlostí v krajině tak, jak byly dokumentovány ve sledované oblasti (A–E) a v okolí obce Blansko u Kaplice (E). Kresba M. Ernée. — Abb. 19. Schema der Verteilung und Verlagerung der Siedlungskerne und einzelnen Höfe in der Landschaft des Untersuchungsgebiets (A–E) und in der Umgebung der Gemeinde Blansko bei Kaplice (E). Zeichnung M. Ernée.



Zaměříme-li se na výše vymezený prostor Koutů, sestavený z vesnic obou rychet,⁴² dospějeme k zajímavému závěru. Pět vesnic a 2 dvory, celkem 18 sedláků a 4 chalupníci bez půdy, úhrnem asi 150–200 osob, žilo v nemovitostech, jejichž odhadní výše se v 90. letech 16. století pohybovala na nejvyšší hranici v rámci celého panství: dosahovala v průměru zhruba 100 kop! Exemplární příklad představuje nejrozsáhlejší Chlumec se šesti usedlostmi, jejichž celková hodnota dosahovala 600 kop. Jednalo se tedy o ves, sestávající z vysoce nadstandardních statků. Pokud by byl jediný, může to být náhoda. Ta však nepřichází v úvahu, jde-li o celou lokalitu.

Nadprůměrná čísla nutí k pohlednutí se po sousedech. Podíváme-li se na severozápad od Koutů, narazíme na 2 rychty – brložskou a holubovskou.⁴³ Ani v jedné z nich nepřesahu-

⁴² Opalice, Čertyně, Záluží, Radostice, Rančice, Chlumec, Kosov. Kvůli nedostatku srovnatelných dat je ze všech závěrů vypuštěna Štěkře a Krnín.

⁴³ Někdy označována jako třísovská.



Obr. 20. Blansko u Kaplice. Hydrologické a geomorfologické poměry v okolí lokality (podle ZM 1 : 10 000) a půdorys obce podle stabilního katastru z roku 1827. Šikmé šrafování – plochy, na kterých byly narušeny zahloubené objekty ze 13. století. Svislé šrafování – plochy, na kterých byly provedeny sběry v roce 1997. Příklad vztahu pozůstatků osídlení 13. století k později založené vesnici s pravidelným půdorysem. Relativně nejstarší je obj. 2/90, relativně nejmladší je materiál, získaný sběry na ploše A (podle *Ernée – Vařeka – Zavřel 1997*, obr. 2). Kresba M. Ernée. — Abb. 20. Blansko u Kaplice. Hydrologische und geomorphologische Verhältnisse in der Umgebung des Ortes (Maßstab 1:10 000) und Grundriß der Gemeinde nach dem Stablen Kataster aus dem Jahr 1827. Schräg schraffiert – Flächen mit ausgegrabenen Grubenobjekten aus dem 13. Jh. Senkrecht schraffiert – Feldbegehungen 1997. Beispiel für die Beziehung zwischen den Überresten der Besiedlung aus dem 13. Jh. zu den später gegründeten Dörfern mit regelmäßigen Grundrissen. Am relativ ältesten ist Obj. 2/90, am relativ jüngsten sind die Sammelfunde von Fläche A (nach *Ernée – Vařeka – Zavřel 1997*, Abb. 2). Zeichnung M. Ernée.

The image shows a handwritten manuscript in cursive script. The text is written in dark ink on a light background. The first line is a title: "Hájemství Čertínskému". Below it, there are two lines of text: "Vrchní panství jest nadýl 5 honů a na šíř 3 honů." and "Vrchní panství jest nadýl 3 honů a na šíř 2 honů." The handwriting is elegant and characteristic of the 16th century.

Obr. 21. Nejstarší doposud zjištěná písemná zmínka o koutech: „V hájemství Čertínském. Vrch V koutě jest nadýl 5 honů a na šíř 3 honů. Vrch Koštín jest nadýl 3 honů a na šíř 2 honů.“ — Abb. 21. Die bisher älteste bekannte Erwähnung von Kouty: „Im Čertíner Jagdrevier. Der Berg V koutě ist 5 hon (1 hon = 125 Schritt) lang und 3 hon breit. Der Berg Koštín ist 3 hon lang und 2 hon breit.“

je průměrný šacuňk statků jedné lokality⁴⁴ 68 kop, odhadní průměry na rychtu jsou ve srovnání s Kouty takřka poloviční (48 a 47 kop). Poněkud jinak je tomu při pohledu na západ, kde se rozprostírá starobylá chvalšinská rychta s 11 vesnicemi a jedním městem. V tomto případě jsou sice odhady nemovitostí takřka vyrovnané (96 kop), avšak jen díky přítomnosti statutárního městečka. Samotné Chvalšiny se 120 domy různé kvality dosahovaly průměrné odhadní hodnoty 142 kop gr. míš., tedy zhruba jen o třetinu víc než koutecké selské statky. Určité podobnosti ve vztahu ke zkoumanému prostředí se nabízejí severním směrem a zejména v blízkosti malých rychet u Netolic, kde Babice a Radošovice tvořily dvě malá rychtářství s 11 a 19 selskými grunty, jejichž odhadní cena se pohybovala mezi 110–137 kopy.⁴⁵ Obdobnou úroveň lze identifikovat ještě jihozápadním směrem. Jde o malou rychtu Dolní Vltavice se třemi většími vesnicemi a 33 sedláky, jejichž grunty (i při vysoké míře roboty 7,5 dne ročně) byly šacovány na 111 kop. Podobně jako v případě chvalšinské rychty, i zde je průměr zvýšen tržní hodnotou domů v městečku Dolní Vltavice (průměr 148 kop).

Cenově se koutecké statky pohybovaly například na úrovni průměrných odhadů nemovitostí městečka Horní Plané (průměr 105 kop gr. míš.). Vysoce nadstandardní pozici v ohodnocení sledovaných lokalit v rámci rychet na panství ilustruje graf č. 2.⁴⁶ Příznačné je, že koutecké vesnice tvoří patrně „přirozenější“ (starší) mikroregion v rámci rychet (konstituovaných v polovině 16. století), který vysoce převyšuje jak oba rychterní průměry cen nemovitostí, tak odhady okolních sídelních a správních jednotek. Jinak řečeno, Kouty na konci 16. století patřily v rámci krumlovského panství (220 sídelních jednotek) mezi jednoznačně nejdražší, tedy nějak výjimečné. Rychterní hranice se zdají být vzhledem k přirozenosti mikroregionu poněkud „umělé“.

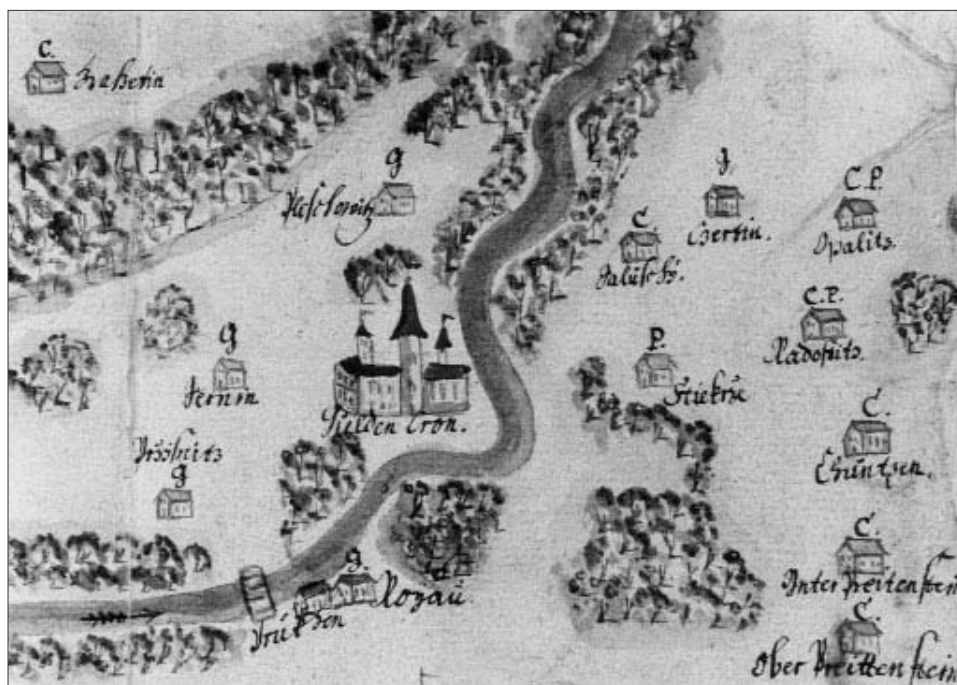
Zvláštnímu postavení Koutů v rámci pozdně středověkých a raně novověkých správních celků odpovídá také míra zatížení feudálními povinnostmi. Tu největší z nich – obilní desátek, lze považovat, na rozdíl od peněžního úroku a roboty,⁴⁷ za důležitý prvek sociál-

⁴⁴ Jde o 13 poměrně velkých vesnic a 2 dvory se 153 sedláky a 22 chalupníky, tedy asi o 1300–1500 obyvatel.

⁴⁵ Jedná se o vůbec nejvyšší údaj v rámci panství; v Radošovicích lze identifikovat dokonce grunt v hodnotě bezmála 500 kop! Údaj přitom není ovlivněn abnormální výměrou polností.

⁴⁶ V názvu volíme pojem „stavení“ místo „usedlost“, neboť jsou započítáni i chalupníci.

⁴⁷ Peněžní úrok představuje „komplikovanější“ dávku než odvod obilí, neboť předpokládá navíc ještě nějakou samostatnou obchodní transakci poddaného. Stejně tak robota, která může výhodně fungovat až v případě existence rozsáhlejšího dominikálu, k jehož „využití“ je potřeba koncentrace pracovní síly nebo dopravních prostředků.

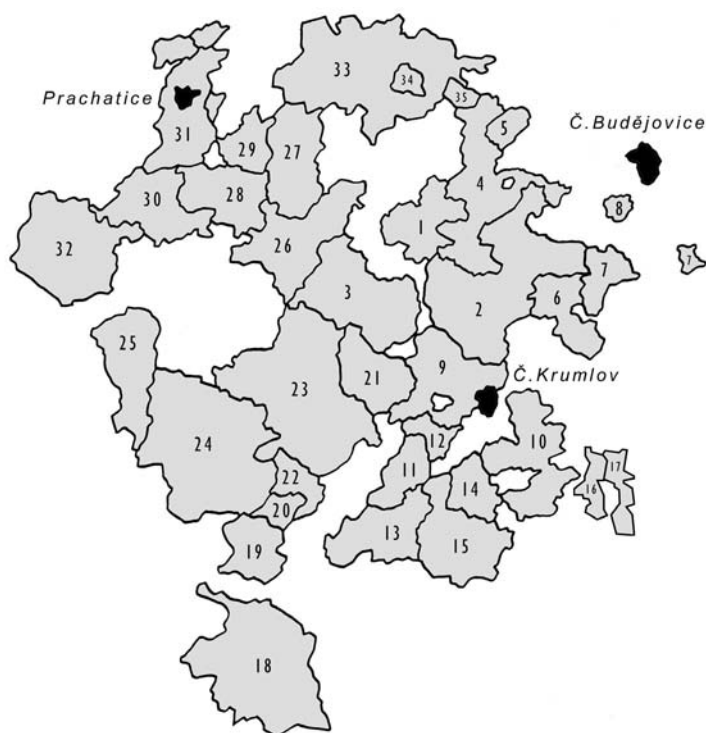


Obr. 22. Kolorovaná mapa Českého Krumlova a okolí z r. 1714. Výřez z pravého horního okraje mapy schématicky zachycuje klášter Zlatou Korunu, řeku Vltavu a část kouteckých vesnic (Čertyně, Záluží, Opalice, Radostice, Štětkří a Chlumec). Iniciály C., G. a P. znamenají vrchnost (C. – Eggenberkové/Schwarzenberkové, P. – krumlovská prelatura, G. – klášter Zlatá Koruna; originál SOA Český Krumlov). Foto L. Pouzar. — Abb. 22. Kolorierte Karte von Český Krumlov und Umgebung von 1714. Im Ausschnitt des rechten oberen Rands sind schematisch das Kloster Zlatá Koruna, die Moldau und ein Teil der Dörfer von Kouty dargestellt (Čertyně, Záluží, Opalice, Radostice, Štětkří und Chlumec). Die Buchstaben C., G. und P. bezeichnen die Obrigkeit (C. – Eggenberger/Schwarzenberger, P. – Prälatur von Krumlov, G. – Kloster Zlatá Koruna; Original im Staatsarchiv Český Krumlov). Foto L. Pouzar.

ního fungování dominia s rozvinutou centrální správou a dvorem. Zatímco třebonínská rychta patřila mezi 4 nejmíce zatížené správní celky z počtu 33,⁴⁸ méně konsolidovaná a hlediska vrchnosti méně „jednotná“ rychta Újezd tuto povinnost vůbec neznala (graf 3). Přestože úrok tvořil sotva desetinu obilních povinností, patřila třebonínská rychta i v tomto směru mezi nejmíce zatížené (graf 4).

Z hlediska třetího druhu poddanských povinností vůči vrchnosti je zajímavé, že sedláci z vesnic třebonínské rychty až na výjimky nerobotovali, zatímco všichni jejich sousedé byli v tomto smyslu zatíženi nesrovnatelně větší měrou (graf 5). I maximální rozdíl v robotování – nezvažujeme-li psychologické dopady sousedských nerovnoměrností – byly s obilním desátkem těžko srovnatelné a pro majitele statku nebylo pár dnů roboty tak výraznou ekonomickou ztrátou. Navíc šlo vesměs o placenou robotu, která byla, jak naznačují výplatní rejstříky, většinou vykonávána ženami.

⁴⁸ Jistě není náhodou, že k ostatním patřily Boletice a Novosedly v blízkosti Krumlova a babická rychta u Netolic.

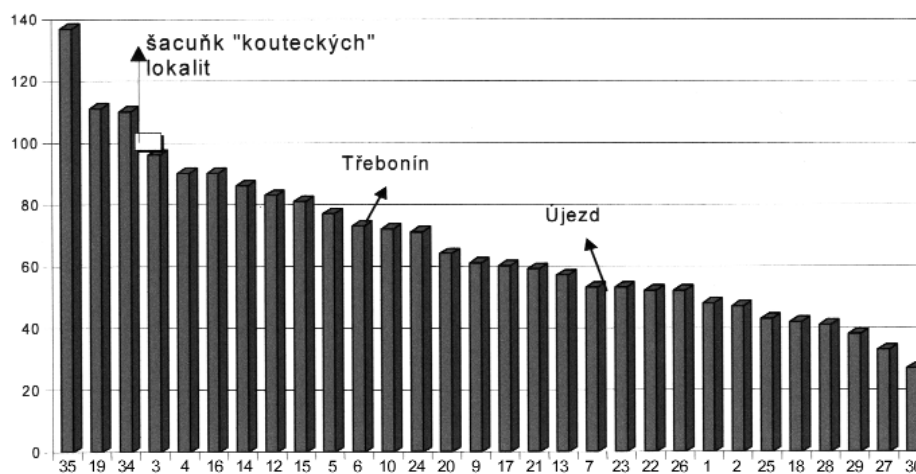


Obr. 23. Rychty na panství Český Krumlov ve 2. polovině 16. století: 1 – Brloh, 2 – Holubov–Třisov, 3 – Chvalšiny, 4 – Čakov, 5 – Žabovřesky, 6 – Třebonín, 7 – Kamenný Újezd, 8 – Planá, 9 – Kladné–Křenov, 10 – Přídolí, 11 – Slavkov, 12 – Novosedly, 13 – Strážné, 14 – Hašlovice, 15 – Svěráz, 16 – Střítež, 17 – Raveň, 18 – Rychněvek, 19 – Dolní Vltavice, 20 – Černá, 21 – Boletice, 22 – Mokrý, 23 – Polná, 24 – Horní Planá, 25 – Želnavá, 26 – Smědeč–Ktiš, 27 – Záhoří, 28 – Chroboly, 29 – Frantoly, 30 – Zbytiny, 31 – Prachatice, 32 – Volary, 33 – Netolice, 34 – Babice, 35 – Radošovice. – Abb. 23. Gemeinden in Herrschaft von Český Krumlov in der 2. Hälfte des 16. Jh.: 1 – Brloh, 2 – Holubov–Třisov, 3 – Chvalšiny, 4 – Čakov, 5 – Žabovřesky, 6 – Třebonín, 7 – Kamenný Újezd, 8 – Planá, 9 – Kladné–Křenov, 10 – Přídolí, 11 – Slavkov, 12 – Novosedly, 13 – Strážné, 14 – Hašlovice, 15 – Svěráz, 16 – Střítež, 17 – Raveň, 18 – Rychněvek, 19 – Dolní Vltavice, 20 – Černá, 21 – Boletice, 22 – Mokrý, 23 – Polná, 24 – Horní Planá, 25 – Želnavá, 26 – Smědeč–Ktiš, 27 – Záhoří, 28 – Chroboly, 29 – Frantoly, 30 – Zbytiny, 31 – Prachatice, 32 – Volary, 33 – Netolice, 34 – Babice, 35 – Radošovice.

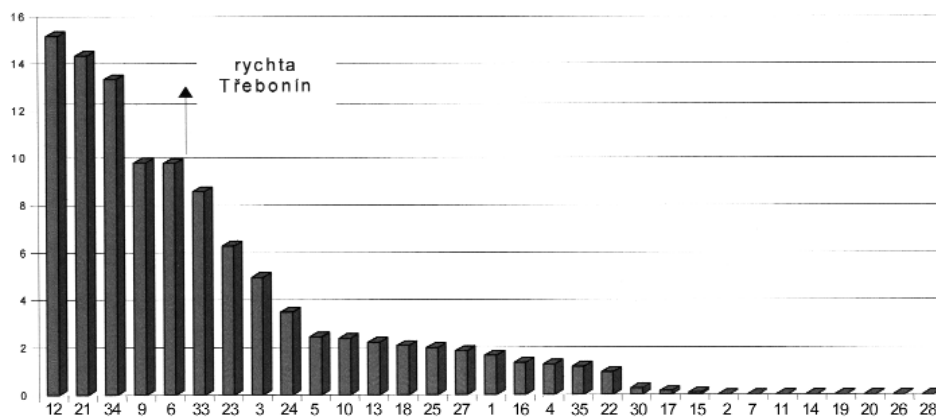
3.3. Výsledky dosavadní analýzy písemných pramenů

První analýza písemných pramenů, zaměřená zejména na období rozkvětu podnikatelského velkostatku ve 2. polovině 16. století, přinesla tedy následující závěry:

a) Kouty tvoří organický prostor, který byl kolem poloviny 16. století uměle rozdělen do dvou rychet. Lokality jsou mnohem starší než první písemné zmínky o nich. Na základě rozboru feudálních povinností lze konstatovat, že patřily patrně k nejstarším zdejším vsím a Kouty pak možná k původnímu základu vítkovské jihočeské domény. Z komparace s ostatními 220 vesnicemi krumlovského panství vyplývá, že šlo o sídelní jednotky velmi malé. Jednotlivé statky však byly bez výjimky abnormálně rozsáhlé.



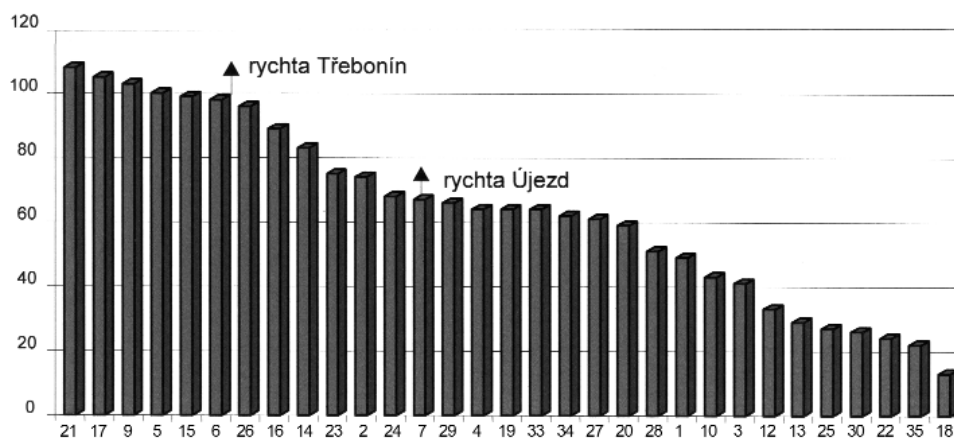
Graf 2. Průměrný šacuňk jednoho stavení v rychtě v kgm. Čísla odpovídají číslům rychet na obr. 23. – Graf 2. Durchschnittliche Bewertung eines Bauernhofes in der Gemeinde in Schock meißner Groschen. Die Nummern entsprechen den Gemeindenummern auf der Abb. 23.



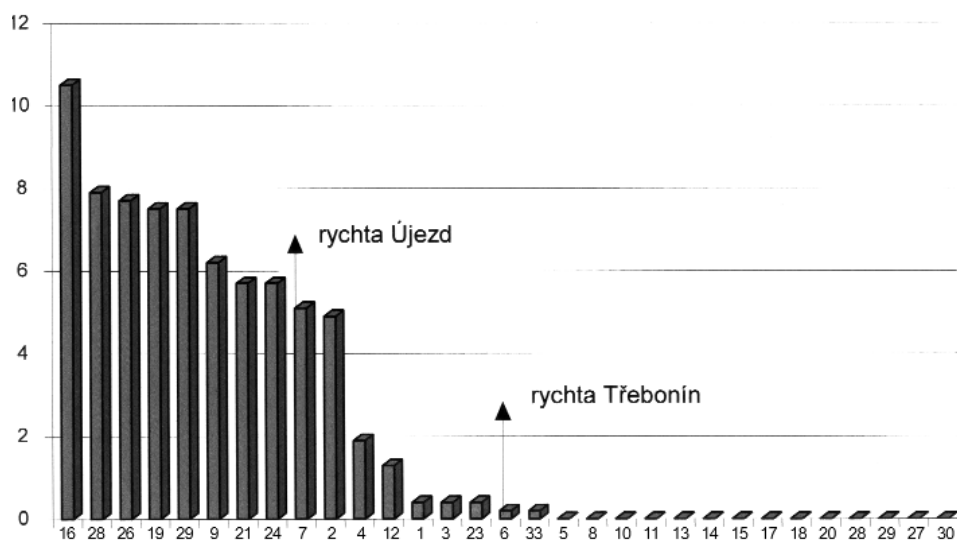
Graf 3. Průměrná výše obilního desátku na osedlého v rychtě v kgm. Čísla odpovídají číslům rychet na obr. 23. – Graf 3. Durchschnittliche Höhe des Getreidezehntes pro einen Ansässigen in der Gemeinde in Schock meißner Groschen. Die Nummern entsprechen den Gemeindenummern auf der Abb. 23.

b) Již na přelomu 16. a 17. století byly Kouty v rámci krumlovského panství určitou „vizuální“ anomálií. Statky patřily mezi nejvýše oceňované a patrně také nejvýstavnější. Cena kouteckých nemovitostí se pohybovala na úrovni levnějších městských domů.

c) V průběhu 2. poloviny 16. století byly Kouty ušetřeny vedlejších dopadů rozvíjející se ekonomiky. Do prostoru nezasáhla žádná stavba mamutího panského pivovaru (*Stejskal 1997a*, 376–379). Díky tradiční existenci velkého Pozděrazského mlýna se tu v průběhu 90. let 16. století nestavěl (nepřestavoval) ani žádný ze 20 velkokapacitních panských mlýnů (*Stejskal 1999*). Kouty neprotínala žádná významnější komunikace. Vzhledem k tradič-



Graf. 4. Průměrné zatížení osedlého v rychtě ročním úrokem v gm. Čísla odpovídají číslům rychet na obr. 23. – Graf. 4. Durchschnittliche Belastung eines Ansässigen in der Gemeinde mit dem Jahreszins in der meißner Groschen. Die Nummern entsprechen den Gemeindenummern auf der Abb. 23.



Graf 5. Průměrný počet dnů roboty na osedlého v rychtě. Čísla odpovídají číslům rychet na obr. 23. – Graf 5. Durchschnittliche Anzahl der Fronarbeitstage pro einen Ansässigen in der Gemeinde. Die Nummern entsprechen den Gemeindenummern auf der Abb. 23.

nímu rozdělení Koutů mezi různé vrchnosti oblast ztrácela svůj motivační potenciál pro provedení výraznějších změn ze strany eggenberských a schwarzenberských hospodářských úředníků (přelom 17. a 18. století). Díky své poloze zůstala až do počátku 19. století nezměněna také velikost lokalit a demografické charakteristiky.

d) V písemných pramenech nelze přesvědčivě doložit, že by koutecká anomálie měla vliv na životní styl a jednání obyvatel.

4. ZÁVĚR

Komparace výsledků zkoumání archeologických a architektonických památek s písemnými prameny nám umožňuje alespoň naznačit možné odpovědi na otázky, které na počátku probudily náš zájem:

1) **Proč právě v Koutech se uvedené památky pozdně středověké venkovské architektury dochovaly dodnes v takovém množství?** Ve hře mohlo být více faktorů. Písemné prameny naznačují, že v Koutech stávalo ve 2. polovině 16. století podobných statků zřejmě ještě větší množství. Dodnes patrná „bytelnost“ kvalitně budovaných celokamenných areálů se zdá být poněkud předimenzovaná v poměru k předpokládanému zemědělskému provozu. K přestavbám a rekonstrukcím byly tedy posléze asi náchylnější stavby z jiných materiálů než daleko „trvanlivější“ budovy z lomového zdiva pojeného maltou. Navíc, jak již bylo řečeno výše, neprovokovala majetková roztržičnost území a jeho relativní uzavřenost v následujících staletích k radikálním změnám a zásahům do zdejších poměrů, ani k nějaké „revoluční“ iniciativě místních obyvatel. To vše patrně vedlo k určité stabilitě až strnulosti, která jistě nepřispívala ani k urychlení koloběhu stavební obnovy a „modernizace“ zdejších usedlostí. Tento proces probíhá proto od 17. století v Koutech možná pomaleji než jinde a náhrada pozdně středověkých či raně novověkých staveb mladšími nebyla dosud, na rozdíl od některých „živějších“ oblastí v okolí, ukončena.

2) **Stávaly v pozdním středověku podobné stavby běžně i v jiných oblastech regionu nebo byly Kouty již tehdy něčím výjimečné – a čím, že se i formou architektury odlišovaly od svého okolí?** Pokud bychom se spokojili s výpovědí dosud stojících památek, museli bychom konstatovat, že jinde běžně pravděpodobně nestávaly.⁴⁹ I z dobových písemných pramenů vyplývá jistá výjimečnost sledované enklávy. Zůstává však otázkou, v jaké míře se do tehdejších cen venkovských nemovitostí promítala jejich stavební podoba, která mohla být spíše odrazem majetkových poměrů nežli skutečných provozních potřeb, nebo například strategické položení lokality,⁵⁰ a zda můžeme u srovnatelně oceňovaných statků v jiných vsích předpokládat také jejich podobný vzhled. Částečnou odpověď by mohl přinést cílený stavebně historický výzkum v lokalitách, jejichž nemovitosti byly v 16. století oceňovány podobně jako stavby koutecké. Nelze jednoznačně rozhodnout, zda situace v Koutech i dnes věrně odráží jejich pozdně středověký poměr ke svému okolí, nebo je spíše výsledkem zpomalení procesu obnovy v pozdějších staletích. Tehdejší výraznou cenovou anomálií zdejších statků v rámci krumlovského panství však musíme znovu zdůraznit.

3) **Byla tato oblast čímsi výjimečná vždy, nebo se v čase zdejší podmínky měnily?** Pomineme-li prostou fyzickou existenci pozdně středověkých kamenných staveb v posledních pěti stoletích, musíme jednoznačně konstatovat, že Kouty nebyly výjimečné vždy, ale že se zdejší podmínky v čase skutečně měnily. Zatímco jistá kvalitativní výluč-

⁴⁹ Otázkou však je, jak velkou část ztrát pramenné základny v regionu lze připsat na vrub našich a spřátelených (varšavských i atlantických) armád, působících na velké části bývalého krumlovského panství (hraniční pásmo, VVP Boletice) velmi intenzivně již více než půl století.

⁵⁰ Nesmíme opomenout zmínit fortifikační prvky dodnes dobře patrné alespoň u některých usedlostí (špýchary se štěrbinovými střílnami flankující vjezdy do usedlostí čp. 1 a 3 v Krmině nebo 3 klíčové střílny v severní obvodové zdi stodoly statku čp. 1 v Radosticích).

nost oblasti na přelomu pozdního středověku a novověku byla analýzou písemných pramenů prokázána,⁵¹ v následujících staletích se projevuje spíše opačná tendence. Oblast ničím zvláštním nevyniká. Jestli se později i ceny kouteckých statků srovnaly se svým okolím, však dosud říci nemůžeme. Dnes jsou Kouty výjimečné výlučně z památkářského hlediska. Archeologické prameny (zejména soubory zlomků keramických nádob), které máme k dispozici pro 13. století, jsou plně srovnatelné se soudobými nálezy z ostatních částí regionu a nenaznačují jakoukoli odlišnost studované oblasti od bližšího nebo vzdálenějšího okolí. V případě historicko–geografické interpretace nově zjištěných pozůstatků sídliště té doby již takovou jistotu nemáme. Obraz struktury osídlení Českokrumlovsko, jak se nám jeví i po propojení údajů písemných pramenů⁵² s poznatky archeologů a historiků umění (zejména architektury), vykazuje značné mezery. Relativně vysokou četností výskytu sídliště 2. poloviny 13. století se Kouty na mapě památek té doby vcelku výrazně odlišují od svého okolí. Jak ale naznačují písemné prameny, vykazovaly značnou hustotu osídlení již nedlouho po polovině 13. století i některé enklávy pozdějšího panství zlatokorunského kláštera⁵³ a situace mohla být podobná i jinde.⁵⁴ V budoucnu se tedy možná ukáže, že hustota osídlení doložená dnes v Koutech nemusela být v té době v některých dalších částech regionu až tak výjimečná. Pro následující dvě století (14. a 15.) nemáme dnes k dispozici prameny téměř žádné. O velikosti a stavební podobě usedlostí nevíme nic, nemnohé archeologické nálezy svědčí zatím spíše o změnách polohy nežli podoby sídel. Ani sporadické písemné prameny nemají tu výpovědní hodnotu jako v dobách pozdějších. Celokamenné pozdně středověké usedlosti se tedy objevily jakoby najednou, bez jednoznačně postižitelného předchozího vývoje.

4) Kdy bylo sledované území osídleno a kde můžeme hledat počátky procesu vrcholícího výstavbou rozlehlých a ve své době jistě nákladných celokamenných usedlostí? O stáří zdejšího osídlení vypovídají, jak bylo řečeno výše, nejen archeologické, ale nepřímo i písemné a krajinně urbanistické prameny. Archeologicky bylo jednoznačně prokázáno poměrně husté zasídlení oblasti v průběhu 2. poloviny 13. století. Jeho síť však jistě není kompletní. Jak naznačují písemné prameny, urbanismus zdejší krajiny a v poslední době i archeologické nálezy, byly Kouty řídce osídleny již v mladších fázích raného středověku. Osídlení však zdaleka nebylo tak intenzivní jako na přelomu vrcholného a pozdního středověku. Písemné i archeologické prameny dokládají, že kořeny koutecké anomálie musíme hledat v době před vznikem velkých celokamenných pozdně středověkých statků, tedy někdy v intervalu 2. poloviny 13. – konce 15. století.⁵⁵

⁵¹ Důvod této výlučnosti zatím neznáme a zjištěné vysoké ceny zdejších statků mohly být pouze jejím důsledkem.

⁵² Písemné prameny nevypovídají, vzhledem k rozličným důvodům svého vzniku, o skutečné hustotě zasídlení regionu objektivně až hluboko do 2. poloviny 14. století.

⁵³ Např. území Hirzova újezdu s centrem v pozdější Dolní Vltavici (např. *Kuthan 1971*, 719; *Kadlec 1949*, 68n.).

⁵⁴ Např. majetky ostrovského kláštera v okolí Zátoně nebo Rožmberky kolonizované území kolem Rožmitálu na Šumavě (např. *Čechura 1981*, 5).

⁵⁵ Není například vyloučena souvislost se surovinovou základnou širšího okolí oblastí (např. *Ernée – Militký – Nováček 1999*; *Ernée – Nováček 1999*). Osídlení Koutů nesouvisí s kolonizační činností zlatokorunských cisterciáků, skutečný majitel nebo majitelé tehdy již existujících lokalit však také známi nejsou a i v tomto směru zůstává ještě mnoho nejasností.

LITERATURA

- Burke, P. 1992: *History and Social Theory*. Cambrigde.
- Čechura, J. 1981: Počátky vyšebrodského kláštera, Jihočeský sborník historický L, 4–15.
- 1995: Die Gutswirtschaft des Adels in Böhmen in der Epoche vor der Schlacht am Weißen Berg, *Bohemia* 36, 1–15.
- Čechura, J. 1999: Rolnické revolty raného novověku – přehled středoevropského bádání, *Český časopis historický* 97, 332–357.
- Ernée, M. 1998: Okraj hrnce z Rájova – Die Randscherbe aus Rájov, Bez. Český Krumlov, *Archeologické rozhledy* 50, 632–635.
- Ernée, M. – Vařeka, P. – Zavřel, P. 1997: Nové doklady osídlení 13. století na Českokrumlovsku – New Archaeological Evidence of the 13th Century Settlement in the Český Krumlov Region, *Archeologické výzkumy v jižních Čechách* 10, 41–57.
- Ernée, M. – Vařeka, P. 1998: Die Graphittonkeramik des 13. Jahrhunderts in Český Krumlov und Prag. In: L. Poláček (Hrsg.), *Frühmittelalterliche Graphittonkeramik in Mitteleuropa – Naturwissenschaftliche Keramikuntersuchungen. Internationale Tagungen in Mikulčice. Band IV, Brno*, 217–230.
- Ernée, M. – Miličák, J. – Nováček, K. 1999: Vítkovci a těžba drahých kovů na Českokrumlovsku. Příspěvek k dějinám středověké metalurgie v Čechách – Die Wittigonen und die Edelmetallgewinnung im Umgebung von Český Krumlov (Böhmisch Krumau). Beitrag zur Geschichte der mittelalterlichen Metallurgie in Böhmen. In: *Mediaevalia archaeologica* 1, Praha, 209–233.
- Ernée, M. – Nováček, K. 1999: Die Wittigonen und die Edelmetallgewinnung im Umgebung von Český Krumlov (Böhmisch Krumau). In: *Archäologische Arbeitsgemeinschaft Ostbayern/West- und Südböhmen – Archeologická pracovní skupina východní Bavorsko/západní a jižní Čechy*, 9. Treffen in Neukirchen bei Hl. Blut, Rahden/Westf., 124–131.
- Gross, H. 1898: Václava Březana Paměti o vladykách Olbramích ze Štětkře, *Věstník Královské české společnosti nauk, třída filosoficko–historicko–jazykozpytná*, 1–6.
- Hejna, A. 1986: Zjišťovací výzkum na hradě Dívčí Kámen, o. Mříč, okr. Č. Krumlov – Feststellungsgrabung in der Burg Dívčí Kámen, Gem. Mříč, Bez. Český Krumlov, *Archeologické výzkumy v jižních Čechách* 3, 131–150.
- Henningsen, U. 1989: Besitz und Einkünfte der Herren von Rosenberg in Böhmen nach dem Urbar von 1379/84. Marburg.
- Charvátová, K. – Líbal, D. 1994: Zlatá Koruna. In: *Řád cisterciáků v českých zemích ve středověku. Sborník vydaný k 850. výročí založení kláštera v Plasech*, Praha, 77–84.
- Chocholáč, B. 1999: *Selské peníze*. Brno.
- Kadlec, J. 1949: *Dějiny kláštera Svaté Koruny*. České Budějovice.
- Kalný, A. 1975: *Soupis urbářů jihočeských archivů*. Třeboň.
- Kubíková, A. 1982: Panství Český Krumlov ve světle berní ruly, *Jihočeský sborník historický* 51, 88–101.
- 1987: K otázce pravosti zakládací listiny Dívčího Kamene, *Jihočeský sborník historický* 56, 81–85.
- 1996: Petr I. z Rožmberka a jeho synové. In: *Českokrumlovsko v době prvních Lucemburků 1310–1380, Český Krumlov*, 9–15.
- Kuthan, J. 1971: Zvíkovský purkrabí Hirzo, příspěvek k dějinám kolonizace jižních Čech, *Československý časopis historický* 19, 711–725.
- 1976: Středověká architektura v jižních Čechách do poloviny 13. století. České Budějovice.
- 1983: Počátky a rozmach gotické architektury v Čechách. Praha.
- Mareš, F. – Sedláček, J. 1918: *Soupis památek historických a uměleckých v politickém okrese Krumlovském*. Praha.
- Mencl, V. 1980: *Lidová architektura v Československu*. Praha.
- Menclová, D. 1976/I, II: *České hrady*. Praha (2. vydání).
- Michálek, J. – Fröhlich, J. 1985: *Bibliografie jihočeské archeologické literatury 1817–1980 – Bibliographie der archäologischen Literatur Südböhmens 1817–1980*. České Budějovice.
- Navrátil, F. 1970: *Soupis vlastivědné literatury okresu Český Krumlov*. České Budějovice.
- 1972: K dějinám tvrze a vesnice Štětkře u Českého Krumlova, *Jihočeský sborník historický* 41, 238–241.
- Pangerl, M. 1872: *Urkundenbuch des ehemaligen Cistercienserstiftes Goldekron in Böhmen. Fontes rerum austriacarum* II/37. Wien.
- Pešta, J. 1997: *Usedlost čp. 1 v Krníně, Průzkumy památek* IV/2, 101–115.
- Petráň, J. 1976: Skladba pohusitské aristokracie v Čechách. In: *Proměny feudální třídy v Čechách v pozdním feudalismu*, Praha, 9–80.

- Schmidt, V. – Picha, A. 1908:* Urkundenbuch der Stadt Krummau in Böhmen. I. Bd. Prag.
 — 1910: Urkundenbuch der Stadt Krummau in Böhmen. II. Bd. Prag.
Stejskal, A. 1995: Nedoplatek a zpětná dotace – sociálněekonomické kategorie rožmberských velkostatků (1550–1611), *Časopis Národního muzea* 134, 6–39.
 — 1997: Bauer – Beamter – Herr. Grundsätze des Kommunikationsystems auf dem Rosenbergschen Dominium in den Jahren 1550–1611. In: *Gutsherrschaftsgesellschaften im europäischen Vergleich*, J. Peters (Hrsg.), Berlin, 211–224.
 — 1997a: Instituce hospod v sociální teorii a praxi rožmberského dominia (1550–1611). In: Šlechta, měšťané a duchovenstvo v rezidenčních městech raného novověku (16.–18. století), Prostějov, 376–408.
 — 1999: „Zeman bez sedláků stojí za sto jebáků“. Obilní dluhy jako typ nedoplatku a forma selské rezistence na panství Český Krumlov v letech 1566–1602. In: *K novověkým sociálním dějinám českých zemí I. Čechy mezi tradicí a modernizací 1566–1848*, Praha, 21–70.
Škabrada, J. – Smetánka, Z. 1974: Architektura zemědělských usedlostí pozdního středověku v Čechách – Die Architektur des spätmittelalterlichen Bauernhofs in Böhmen, *Archeologické rozhledy* 26, 236–270.
Truhlář, J. 1880: Urbář zboží rožmberského z roku 1379. Praha.
Vaníček, V. 1981: Vítkovci a český stát v letech 1169–1278, *Československý časopis historický* 29, 89–109.
Voděra, S. – Škabrada, J. 1986: Jihočeská lidová architektura. České Budějovice.
Vlček, P. – Sommer, P. – Foltýn, D. 1997: Encyklopedie českých klášterů. Praha.
Záloha, J. 1958: Odpor poddaných v Rájově proti robotě v roce 1525, *Jihočeský sborník historický* 27, 137–138.
 — 1976: Několik poznámek ke vzniku a k zásadám pořádacího systému velkostatkových fondů schwarzenberské proveniencie, *Sborník archivních prací* 26, 341–366.

DIE LANDSCHAFT KOUTY IM GEBIET VON ČESKÝ KRUMLOV. GÄNGIGE ODER AUßERGEWÖHNLICHE FORM SPÄTMITTELALTERLICHER BESIEDLUNG?

Die etwa 8 km nordöstlich von der südböhmischen Stadt Český Krumlov (Böhmisch Krummau), auf dem rechten Moldauufer, zwischen dem Kloster Zlatá Koruna (Goldenkron) und dem Städtchen Kamenný Újezd (Steinkirchen) liegende Landschaft Kouty (Ecken) ist durch eine außergewöhnliche Konzentration von Baudenkmalern spätmittelalterlicher Dorfarchitektur bekannt. Die Ausdehnung dieser geographisch gut abgegrenzten Landschaft beträgt etwa 16 km². Die Mehrheit der Dörfer liegt auf einer Höhe zwischen 490 und 535 m über NN. In 7 kleineren Dörfern findet man hier wenigstens 10 mehr oder weniger komplett erhaltene Bauernhöfe spätmittelalterlichen Ursprungs. Als Beispiele können wir die Bauernhöfe Nr. 1 in Radostice, Nr. 10 und 11 in Opalice, Nr. 10 und 11 in Čertyně, Nr. 1 in Štětkře und Nr. 1 in Krnín nennen.

Vier von insgesamt sieben in der Landschaft Kouty liegende Dörfer (Krnín, Opalice, Radostice und Štětkře) dienen Spezialisten für Bauernarchitektur als Beispiele für die ältesten in Böhmen bekannten Siedlungsformen. Die oben erwähnten Bauernhöfe hat man in ihrer heutigen Gestalt „erst“ seit dem Ende des 15. und während des 16. Jh. gebaut. Sehr archaische Formen der Gestaltung von Dorfgrundrissen zeigt aber die Lage dieser Bauernhöfe innerhalb der heutigen Dörfer, bzw. die Verteilung der einzelnen Bauernhöfe in der Landschaft.

In den letzten Jahren wurden insgesamt 15 bisher unbekannte Fundstellen mit Besiedlungspuren aus der 2. Hälfte des 13. Jh. lokalisiert. Nur in zwei Fällen hat man dabei auch frühmittelalterliche Gefäßscherben identifiziert. Deswegen sind wir der Meinung, daß diese Landschaft erst während der 2. Hälfte des 13. Jh. intensiv aufgesiedelt wurde. Überreste der damaligen Besiedlung machen sich durch deutliche Konzentrationen von Gefäßscherben auf relativ kleinen Flächen unter – ha bemerkbar. Diese Fundkonzentrationen interpretieren wir als Spuren von wüst gefallenen kleineren Siedlungseinheiten – Einzelhöfe. Größere oder kleinere Gruppen von Überresten dieser Einzelhöfe, welche damals die Norm der dortigen Besiedlungsstruktur bildeten, konzentrieren sich an Orten, die wir als Siedlungskerne bezeichnen. Es handelt sich um Kerne späterer Dörfer. Die Struktur der Verteilung dieser Siedlungskerne in der Landschaft überdauerte in groben Zügen seit der 2. Hälfte des 13. Jh. bis

heute. Die Anzahl sowie die räumliche Beziehung der Einzelhöfe zueinander innerhalb der Siedlungskerne unterscheiden sich von Ort zu Ort in gewissem Maße. Die Spuren dieser Einzelhöfe stehen auch in verschiedenen räumlichen Beziehungen zu den erhaltenen Bauten des Spätmittelalters und der frühen Neuzeit. Wir haben bisher 5 verschiedenen Formen dieser Beziehungen identifiziert.

Weder die Motivation noch der Organisator einer so intensiven Besiedlungsaktivität in dieser Landschaft sind bislang bekannt. Die aus Feldbegehungen und kleineren Sondagen stammende Keramik ist, sowohl was die Materialstruktur, die Randprofile als auch die Verzierung der Gefäße betrifft, mit gleichzeitigen Funden aus der unweit liegenden Stadt Český Krumlov, der Königsstadt České Budějovice (Budweis), oder den beim Dorf Blansko (Plansk) ausgegrabenen Siedlungsgruben gut vergleichbar. Die Siedler stammten also eher aus dem südböhmischen Binnenland als aus Gebieten hinter der Landesgrenze.

Irgendwann in der Zeitspanne zwischen ca 1300 und ca 1500 hat sich die Besiedlungsstruktur in der Landschaft Kouty geändert. Dies machte sich vor allem durch Änderungen in der Anzahl bzw. der Position von Einzelhöfen innerhalb einzelner Siedlungskerne bemerkbar. Das Ausmaß der Veränderungen war in allen diesen Siedlungskernen nicht gleich groß. Sie war jedoch an allen untersuchten Orten, wenn auch nicht so deutlich ausgeprägt, feststellbar. Das Ergebnis dieses Umwandlungsprozesses war die Entstehung und Stabilisierung der spätmittelalterlichen Siedlungsstruktur, deren markante Spuren in der Landschaft Kouty bis heute deutlich bemerkbar sind. Die damals entstandene Kulturlandschaft ist zum Ausgangspunkt der weiteren Entwicklung geworden, die, höchstwahrscheinlich ohne größere Schwankungen, bis in unsere Tage andauert. Um die spätmittelalterlichen steinernen Bauernhöfe sind nach und nach weitere Bauten entstanden. Die ursprünglichen kleinen Gruppen fast vereinzelt stehender Bauernhöfe wurden langsam in die heutigen Dörfer umgestaltet.

Eine erste, überwiegend auf die 2. Hälfte des 16. Jh. zielende Analyse von Schriftquellen, brachte bisher folgende Resultate:

a) Die Landschaft Kouty bildet einen organisch zusammenhängenden Raum, der um die Hälfte des 16. Jh. künstlich in zwei Gemeinden geteilt wurde. Die einzelnen Ortschaften sind wesentlich älter als ihre ersten schriftlichen Erwähnungen. Auf Grund der Analyse der Pflichten der Untertanen kann man feststellen, daß diese Dörfer höchstwahrscheinlich zu den ältesten in diesem Gebiet und vielleicht zum Kern der Rosenbergschen südböhmischen Domäne gehörten. Aus dem Vergleich mit den 220 erhaltenen Dörfern der Krummauer Herrschaft geht hervor, daß es sich um sehr kleine Siedlungseinheiten handelte. Die einzelnen Bauernhöfe wurden aber ausnahmslos stark ausgedehnt.

b) Schon um die Wende des 16. zum 17. Jh. stellte die Landschaft Kouty im Rahmen der Herrschaft Český Krumlov eine bestimmte „visuelle“ Anomalie dar. Die dortigen Bauernhöfe gehörten zu den am höchsten geschätzten und wahrscheinlich auch zu den repräsentativsten Bauten. Die Preise der Immobilien in Kouty bewegten sich auf dem Niveau billigerer Stadthäuser in der Rosenbergschen Residenzstadt Český Krumlov.

c) Während der 2. Hälfte des 16. Jh. blieb die Landschaft Kouty von den Nebenwirkungen der sich schnell entwickelnden Wirtschaft unberührt. Diese Landschaft wurde durch den Bau einer großen herrschaftlichen Brauerei bzw. einer herrschaftlichen Mühle nicht beeinträchtigt. Durch Kouty führte kein bedeutenderer Kommunikationsweg. Der Entwicklung dieser Landschaft hat auch ihre traditionelle Verteilung auf verschiedene Herrschaftsgebiete nicht geholfen. Dank ihrer Lage blieben bis an den Anfang des 19. Jh. auch die Größe und die demographischen Charakteristiken der einzelnen Ortschaften unverändert.

d) Ein Einfluß der Besonderheiten Koutys auf den Lebensstil oder die Handlungsweise der dortigen Bewohner ist in den Schriftquellen nicht überzeugend zu belegen.

Deutsch von *M. Ernée*

MICHAL ERNÉE, Archaia Praha, Zavadilova 24, 160 00 Praha 6

e-mail: m.erne@quick.cz; ernee@archaia.cz

ALEŠ STEJSKAL, Státní oblastní archiv Třeboň, pobočka Český Krumlov, pošt. schránka 67, 381 11 Český Krumlov; e-mail: alstejskal@raz-dva.cz