

# Rozvaha

(v tis. Kč)

sestavena dle vyhl. 504/2002 Sb., ve znění pozdějších předpisů

**k 31.12.2007**

Název účetní jednotky:

**Středisko společných činností AV ČR, v.v.i.**

Sídlo: Národní 3, Praha 1

IČ: 60457856

	Název	SU	čís. řad.	Stav	
				Stav k 01.01.07	Stav k 31.12.07
<b>A</b>	<b>Dlouhodobý majetek celkem</b>			<b>1 142 248</b>	<b>1 218 715</b>
<b>I.</b>	<b>Dlouhodobý nehmotný majetek celkem</b>	<b>1</b>	<b>1</b>	<b>19 018</b>	<b>43 189</b>
	1. Nehmotné výsledky výzkumu a vývoje	012	2	0	0
	2. Software	013	3	15 034	40 564
	3. Ocenitelná práva	014	4	547	547
	4. Drobný dlouhodobý nehmotný majetek	018	5	1 564	1 564
	5. Ostatní dlouhodobý nehmotný majetek	019	6	514	514
	6. Nedokončený dlouhodobý nehmotný majetek	041	7	1 359	0
	7. Poskytnuté zálohy na dlouhodobý nehmotný majetek	051	8	0	0
<b>II.</b>	<b>Dlouhodobý hmotný majetek celkem</b>	<b>02+03</b>	<b>9</b>	<b>1 321 468</b>	<b>1 403 246</b>
	1. Pozemky	031	10	336 550	337 942
	2. Umělecká díla, předměty, sbírky	032	11	5 832	5 832
	3. Stavby	021	12	678 518	808 383
	4. Samostatné movité věci a soubory movitých věcí	022	13	129 424	142 572
	5. Pěstitelské celky trvalých porostů	025	14	0	0
	6. Základní stádo a tažná zvířata	026	15	0	0
	7. Drobný dlouhodobý hmotný majetek	028	16	58 057	52 708
	8. Ostatní dlouhodobý hmotný majetek	029	17	9 167	9 167
	9. Nedokončený dlouhodobý hmotný majetek	042	18	99 542	42 672
	10. Poskytnuté zálohy na dlouhodobý hmotný majetek	052	19	4 380	3 970
<b>III.</b>	<b>Dlouhodobý finanční majetek celkem</b>	<b>6</b>	<b>20</b>	<b>0</b>	<b>0</b>
	1. Podíly v ovládaných a řízených osobách	061	21	0	0
	2. Podíly v osobách pod podstatným vlivem	062	22	0	0
	3. Dluhové cenné papíry	063	23	0	0
	4. Půjčky organizačním složkám	066	24	0	0
	5. Ostatní dlouhodobé půjčky	067	25	0	0
	6. Ostatní dlouhodobý finanční majetek	069	26	0	0
	7. Pořizovaný dlouhodobý finanční majetek	043	27	0	0
<b>IV</b>	<b>Oprávky k dlouhodobému majetku celkem</b>	<b>07 - 08</b>	<b>28</b>	<b>-198 238</b>	<b>-227 721</b>
	1. Oprávky k nehmotným výsledkům výzkumu a vývoje	072	29	0	0
	2. Oprávky k softwaru	073	30	-4 888	-8 150
	3. Oprávky k ocenitelným právům	074	31	-23	-105
	4. Oprávky k drobnému dlouhodobému nehmotnému majetku	078	32	-1 564	-1 564
	5. Oprávky k ostatnímu dlouhodobému nehmotnému majetku	079	33	-514	-514
	6. Oprávky ke stavbám	081	34	-58 127	-77 888
	7. Oprávky k samostatným movitým věcem a souborům movitých věcí	082	35	-73 814	-84 286
	8. Oprávky k pěstitelským celkům trvalých porostů	085	36	0	0
	9. Oprávky k základnímu stádu a tažným zvířatům	086	37	0	0
	10. Oprávky k drobnému dlouhodobému hmotnému majetku	088	38	-58 057	-52 708
	11. Oprávky k ostatnímu dlouhodobému hmotnému majetku	089	39	-1 251	-2 505

<b>B.</b>		<b>Krátkodobý majetek celkem</b>		<b>40</b>	<b>96 797</b>	<b>133 518</b>
	<b>I.</b>	<b>Zásoby celkem</b>	<b>11-13</b>	<b>41</b>	<b>50 447</b>	<b>49 220</b>
		1. Materiál na skladě	112	42	686	1 174
		2. Materiál na cestě	111,119	43	0	0
		3. Nedokončená výroba	121	44	3 049	3 187
		4. Polotovary vlastní výroby	122	45	0	0
		5. Výrobky	123	46	33 076	29 668
		6. Zvířata	124	47	0	0
		7. Zboží na skladě a v prodejnách	132	48	13 636	15 191
		8. Zboží na cestě	131,139	49	0	0
		9. Poskytnuté zálohy na zásoby		50	0	0
	<b>II.</b>	<b>Pohledávky celkem</b>	<b>31-39</b>	<b>51</b>	<b>46 315</b>	<b>28 115</b>
		1. Odběratelé	311	52	7 426	12 057
		2. Směnky k inkasu	312	53	0	0
		3. Pohledávky za eskontované cenné papíry	313	54	0	0
		4. Poskytnuté provozní zálohy	314	55	8 439	6 024
		5. Ostatní pohledávky	316	56	455	349
		6. Pohledávky z a zaměstnanci	335	57	244	111
		7. Pohledávky z institucemi sociálního zabezpečení a VZP	336	58	264	123
		8. Daň z příjmů	341	59	0	0
		9. Ostatní přímé daně	342	60	0	0
		10. Daň z přidané hodnoty	343	61	-706	2 450
		11. Ostatní daně a poplatky	345	62	0	0
		12. Nároky na dotace a ostatní zúčtování se státním rozpočtem	346	63	-262	-262
		13. Nároky na dotace a ostatní zúčtování s rozpočtem orgánů ÚStx		64	0	0
		14. Pohledávky za účastníky sdružení	358	65	0	0
		15. Pohledávky z pevných termínových operací	373	66	0	0
		16. Pohledávky z vydaných dluhopisů	375	67	0	0
		17. Jiné pohledávky	378	68	30 455	3 899
		18. Dohadné účty aktivní	388	69	0	3 365
		19. Opravná položka k pohledávkám	391	70	0	0
	<b>III.</b>	<b>Krátkodobý finanční majetek celkem</b>	<b>21 - 26</b>	<b>71</b>	<b>1</b>	<b>56 105</b>
		1. Pokladna	211	72	0	742
		2. Ceniny	212	73	0	269
		3. Účty v bankách	221	74	1	55 093
		4. Majetkové cenné papíry k obchodování	251	75	0	0
		5. Dluhové cenné papíry k obchodování	253	76	0	0
		6. Ostatní cenné papíry	256	78	0	0
		7. Pořizovaný krátkodobý finanční majetek	259	79	0	0
		8. Peníze na cestě	262	80	0	0
	<b>IV.</b>	<b>Jiná aktiva celkem</b>	<b>38</b>	<b>81</b>	<b>35</b>	<b>78</b>
		1. Náklady příštích období	381	82	35	70
		2. Příjmy příštích období	385	83	0	0
		3. Kurzové rozdíly aktivní	386	84	0	8
<b>A+B</b>		<b>Aktiva celkem</b>		<b>85</b>	<b>1 239 046</b>	<b>1 352 233</b>

<b>A</b>		<b>Vlastní zdroje celkem</b>		<b>86</b>	<b>1 209 642</b>	<b>1 286 618</b>
<b>I.</b>		<b>Jmění celkem</b>	<b>90-92</b>	<b>87</b>	<b>1 208 207</b>	<b>1 272 256</b>
	1.	Vlastní jmění	901	88	1 184 205	1 262 277
	2.	Fondy	91	89	24 002	9 979
		- Sociální fond	912		1 018	1 280
		- Rezervní fond	914		5 852	2
		- Fond účelově určených prostředků	915		0	8 623
		- Fond reprodukce majetku	916		17 133	74
	3.	Oceňovací rozdíly z přecenění majetku a závazků	920	90	0	0
<b>II.</b>		<b>Výsledek hospodaření celkem</b>	<b>93-96</b>	<b>91</b>	<b>1 435</b>	<b>14 362</b>
	1.	Účet výsledku hospodaření	963	92	0	14 362
	2.	Výsledek hospodaření ve schvalovacím řízení	931	93	1 435	0
	3.	Nerozdělený zisk, neuhrazená ztráta minulých let	932	94	0	0
<b>B.</b>		<b>Cizí zdroje celkem</b>		<b>95</b>	<b>29 403</b>	<b>65 615</b>
<b>I.</b>		<b>Rezervy celkem</b>	<b>94</b>	<b>96</b>	<b>0</b>	<b>7 725</b>
	1.	Rezervy	941	97	0	7 725
<b>II.</b>		<b>Dlouhodobé závazky celkem</b>	<b>38, 95</b>	<b>98</b>	<b>0</b>	<b>0</b>
	1.	Dlouhodobé bankovní úvěry	951	99	0	0
	2.	Vydané dluhopisy	953	100	0	0
	3.	Závazky z pronájmu	954	101	0	0
	4.	Přijaté dlouhodobé zálohy	955	102	0	0
	5.	Dlouhodobé směnky k úhradě	958	103	0	0
	6.	Dohadné účty pasivní	387	104	0	0
	7.	Ostatní dlouhodobé závazky	959	105	0	0
<b>III.</b>		<b>Krátkodobé závazky celkem</b>	<b>28, 32-3</b>	<b>106</b>	<b>29 403</b>	<b>56 938</b>
	1.	Dodavatelé	321	107	12 953	24 512
	2.	Směnky k úhradě	322	108	0	0
	3.	Přijaté zálohy	324	109	2 444	19 261
	4.	Ostatní závazky	325	110	221	290
	5.	Zaměstnanci	331	111	782	0
	6.	Ostatní závazky vůči zaměstnancům	333	112	0	0
	7.	Závazky k institucím sociálního zabezpečení a VZP	336	113	3 019	3 150
	8.	Daň z příjmů	341	114	0	529
	9.	Ostatní přímé daně	342	115	889	830
	10.	Daň z přidané hodnoty	343	116	0	0
	11.	Ostatní daně a poplatky	345	117	-27	4
	12.	Závazky ze vztahu k státnímu rozpočtu	347	118	0	0
	13.	Závazky ze vztahu k rozpočtu ÚSC	x	119	0	0
	14.	Závazky z upsaných nesplacených cenných papírů a podílů	367	120	0	0
	15.	Závazky k účastníkům sdružení	368	121	0	0
	16.	Závazky z pevných termínových operací a opcí	373	122	0	0
	17.	Jiné závazky	379	123	4 657	4 229
	18.	Krátkodobé bankovní úvěry	281	124	0	0
	19.	Eskontní úvěry	282	125	0	0
	20.	Vydané krátkodobé dluhopisy	283	126	0	0
	21.	Vlastní dluhopisy	284	127	0	0
	22.	Dohadné účty pasivní	389	128	4 466	4 132
	23.	Ostatní krátkodobé finanční výpomoci	289	129	0	0
<b>IV.</b>		<b>Jiná pasiva celkem</b>	<b>38</b>	<b>130</b>	<b>0</b>	<b>951</b>
	1.	Výdaje příštích období	383	131	0	0
	2.	Výnosy příštích období	384	132	0	951
	3.	Kurzové rozdíly pasivní	387	133	0	0
<b>A+B</b>		<b>Pasiva celkem</b>		<b>134</b>	<b>1 239 046</b>	<b>1 352 233</b>

Rozvahový den: 31.12.2007

Ing. Tomáš Wencel

.....  
podpis a jméno  
sestavil

Datum sestavení: 30.4.2008

Odesláno dne:

JUDr. Jiří Malý

.....  
podpis a jméno  
odpovědné osoby

otisk razítka

**Zřizovatel: Akademie věd ČR**

## Výkaz zisku a ztráty

(v tis. Kč)

sestavený dle vyhl. 504/2002 Sb., ve znění pozdějších předpisů

**k 31.12.2007**

Název účetní jednotky:

**Středisko společných činností AV ČR, v.v.i.**

Sídlo: Národní 3, Praha 1

IČ: 60457856

	Název ukazatele	SÚ	čís. řád.	Činnost		CELKEM
				hlavní	hospodářská	
				1	2	
<b>A.</b>	<b>Náklady</b>		<b>1</b>	<b>302 426</b>	<b>124 668</b>	<b>427 095</b>
<b>I.</b>	<b>Spotřebované nákupy celkem</b>	<b>50</b>	<b>2</b>	<b>69 930</b>	<b>62 771</b>	<b>132 702</b>
	1. Spotřeba materiálu	501	3	57 651	5 238	62 888
	2. Spotřeba energie	502	4	4 338	162	4 500
	3. Spotřeba ostatních neskladovatelných dodávek	503	5	5 482	1 303	6 785
	4. Prodané zboží	504	6	2 459	56 069	58 529
<b>II.</b>	<b>Služby celkem</b>	<b>51</b>	<b>7</b>	<b>113 244</b>	<b>29 606</b>	<b>142 851</b>
	5. Opravy a udržování	511	8	55 308	11 681	66 989
	6. Cestovné	512	9	1 321	105	1 427
	7. Náklady na reprezentaci	513	10	910	14	923
	8. Ostatní služby	518	11	55 705	17 806	73 511
<b>III.</b>	<b>Osobní náklady celkem</b>	<b>52</b>	<b>12</b>	<b>71 612</b>	<b>29 786</b>	<b>101 399</b>
	9. Mzdové náklady	521	13	52 365	21 802	74 167
	10. Zákonné sociální pojištění	524	14	17 966	7 544	25 511
	11. Ostatní sociální pojištění	525	15	0	0	0
	12. Zákonné sociální náklady	527	16	966	419	1 385
	13. Ostatní sociální náklady	528	17	315	21	336
<b>IV.</b>	<b>Daně a poplatky celkem</b>	<b>53</b>	<b>18</b>	<b>1 305</b>	<b>156</b>	<b>1 461</b>
	14. Daň silniční	531	19	60	0	60
	15. Daň z nemovitostí	532	20	35	135	169
	16. Ostatní daně a poplatky	538	21	1 210	22	1 232
<b>V.</b>	<b>Ostatní náklady celkem</b>	<b>54</b>	<b>22</b>	<b>6 755</b>	<b>2 236</b>	<b>8 991</b>
	17. Smluvní pokuty a úroky z prodlení	541	23	0	0	0
	18. Ostatní pokuty a penále	542	24	110	0	110
	19. Odpis nedobytné pohledávky	543	25	0	11	11
	20. Úroky	544	26	1	0	1
	21. Kurzové ztráty	545	27	99	2	101
	22. Dary	546	28	0	0	0
	23. Manka a škody	548	29	177	1 398	1 575
	24. Jiné ostatní náklady	549	30	6 367	826	7 193
<b>VI.</b>	<b>Odpisy, prodaný majetek, tvorba rezerv a opr.položek celkem</b>	<b>55</b>	<b>31</b>	<b>38 840</b>	<b>112</b>	<b>38 952</b>
	25. Odpisy dlouhodobého nehmotného a hmotného majetku	551	32	31 115	112	31 227
	26. Zůstatková cena prodaného DNM a DHM	552	33	0	0	0
	27. Prodané cenné papíry a podíly	553	34	0	0	0
	28. Prodaný materiál	554	35	0	0	0
	29. Tvorba rezerv	556	36	7 725	0	7 725
	30. Tvorba opravných položek	559	37	0	0	0
<b>VIII.</b>	<b>Daň z příjmů celkem</b>	<b>59</b>	<b>38</b>	<b>740</b>	<b>0</b>	<b>740</b>
	33. Dodatečné odvody daně z příjmů	595	39	740	0	740

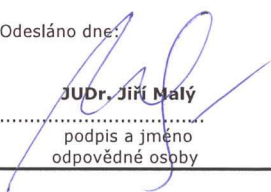
	Název ukazatele	SÚ	čís. řád.	Činnost		CELKEM
				hlavní	hospodářská	
				1	2	
<b>B.</b>	<b>Výnosy</b>		<b>1</b>	<b>309 296</b>	<b>136 727</b>	<b>446 023</b>
<b>I.</b>	<b>Tržby za vlastní výkony a za zboží celkem</b>	<b>60</b>	<b>2</b>	<b>49 093</b>	<b>110 185</b>	<b>159 278</b>
	1. Tržby za vlastní výroby	601	3	32 107	16 620	48 726
	2. Tržba z prodeje služeb	602	4	16 334	7 960	24 294
	3. Tržba za prodané zboží	604	5	652	85 606	86 259
<b>II.</b>	<b>Změny stavu vnitroorganizačních zásob celkem</b>	<b>61</b>	<b>6</b>	<b>-655</b>	<b>-5</b>	<b>-661</b>
	4. Změna stavu zásob nedokončené výroby	611	7	138	0	138
	5. Změna stavu zásob polotovarů	612	8	0	0	0
	6. Změna stavu zásob výrobků	613	9	-793	-5	-799
	7. Změna stavu zvířat	614	10	0	0	0
<b>III.</b>	<b>Aktivace celkem</b>	<b>62</b>	<b>11</b>	<b>0</b>	<b>0</b>	<b>0</b>
	8. Aktivace materiálu a zboží	621	12	0	0	0
	9. Aktivace vnitroorganizačních služeb	622	13	0	0	0
	10. Aktivace dlouhodobého nehmotného majetku	623	14	0	0	0
	11. Aktivace dlouhodobého hmotného majetku	624	15	0	0	0
<b>IV.</b>	<b>Ostatní výnosy celkem</b>	<b>64</b>	<b>16</b>	<b>58 184</b>	<b>26 467</b>	<b>84 651</b>
	12. Smluvní pokuty a úroky z prodlení	641	17	0	73	73
	13. Ostatní pokuty a penále	642	18	0	0	0
	14. Platby za odepsané pohledávky	643	19	0	0	0
	15. Úroky	644	20	548	5	553
	16. Kurzové zisky	645	21	35	0	35
	17. Zúčtování fondů	648	22	9 324	0	9 324
	18. Jiné ostatní výnosy	649	23	48 277	26 389	74 666
<b>V.</b>	<b>Tržby z prodeje majetku, zúčt.rezerv a oprav. položek celkem</b>	<b>65</b>	<b>24</b>	<b>6</b>	<b>80</b>	<b>86</b>
	19. Tržby z prodeje DNM a DHM	651	25	6	71	77
	20. Tržby z prodeje cenných papírů a podílů	653	26	0	0	0
	21. Tržby z prodeje materiálu	654	27	0	9	9
	22. Výnosy z krátkodobého finančního majetku	655	28	0	0	0
	23. Zúčtování rezerv	656	29	0	0	0
	24. Výnosy z dlouhodobého finančního majetku	657	30	0	0	0
	25. Zúčtování opravných položek	659	31	0	0	0
<b>VII.</b>	<b>Provozní dotace celkem</b>	<b>69</b>	<b>32</b>	<b>202 668</b>	<b>0</b>	<b>202 668</b>
	29. Provozní dotace	691	33	202 668	0	202 668
<b>C.</b>	<b>Výsledek hospodaření před zdaněním</b>		<b>34</b>	<b>6 870</b>	<b>12 059</b>	<b>18 929</b>
	34. Daň z příjmů	591	35	2 718	1 849	4 566
<b>D.</b>	<b>Výsledek hospodaření po zdanění</b>		<b>36</b>	<b>4 152</b>	<b>10 210</b>	<b>14 362</b>

Rozvahový den: 31.12.2007

Ing.   
 .....  
 podpis a jméno  
 sestavil

Datum sestavení: 30.4.2008

Odesláno dne:

  
 JUDr. Jiří Malý  
 .....  
 podpis a jméno  
 odpovědné osoby

otisk razítka

**STŘEDISKO SPOLEČNÝCH ČINNOSTÍ AV ČR, v.v.i.**  
 Národní 1009/3, 110 00 Praha 1



STŘEDISKO SPOLEČNÝCH ČINNOSTÍ AV ČR  
VEŘEJNÁ VÝZKUMNÁ INSTITUCE

## Příloha k účetní závěrce za rok 2007

**Středisko společných činností AV ČR, v. v. i.**

Národní 1009/3, Praha 1

IČ: 60457856

DIČ: CZ60457856

<http://www.ssc.cas.cz>

Organizace je zapsaná v rejstříku veřejných výzkumných institucí vedeném Ministerstvem školství, mládeže a tělovýchovy ČR (<http://rvvi.msmt.cz>)

Zřizovatel: Akademie věd České republiky, Národní 1009/3, 117 20 Praha 1

V Praze dne 12.5.2008

  
JUDr. Jiří Malý  
ředitel

Sestavil:

  
Finanční odbor, Ing. Tomáš Wencel, tel. 221 403 380, [wencel@ssc.cas.cz](mailto:wencel@ssc.cas.cz)

STŘEDISKO SPOLEČNÝCH ČINNOSTÍ AV ČR, v.v.i.  
Národní 1009/3, 110 00 Praha 1

-2-

Dne: 12. 5. 2008

*Neprošlo jazykovou úpravou.*

Národní 1009/3, 110 00 Praha 1

tel.: +420 221 403 111

IČ: 60457856

e-mail: [ssc@ssc.cas.cz](mailto:ssc@ssc.cas.cz)

Bankovní spojení: Raiffeisenbank a.s.

č. ú. 1051041114/5500

## **Obsah:**

### **PŘÍLOHA K ÚČETNÍ ZÁVĚRCE ZA ROK 2007**

**- 1 -**

<b>1. PRÁVNÍ SUBJEKTIVITA</b>	<b>- 3 -</b>
<b>2. PŘEDMĚT ČINNOSTI</b>	<b>- 3 -</b>
HLAVNÍ ČINNOST	- 3 -
DALŠÍ A JINÉ ČINNOSTI	- 3 -
<b>3. TRANSFORMACE Z PŘÍSPĚVKOVÉ ORGANIZACE NA V. V. I.</b>	<b>- 4 -</b>
<b>4. STATUTÁRNÍ A ŘÍDÍCÍ ORGÁNY</b>	<b>- 7 -</b>
ŘEDITEL	- 7 -
DOZORČÍ RADA	- 7 -
RADA PRACOVIŠTĚ	- 7 -
<b>5. ORGANIZAČNÍ STRUKTURA</b>	<b>- 8 -</b>
<b>6. ÚČETNICTVÍ</b>	<b>- 9 -</b>
ZPŮSOBY OCEŇOVÁNÍ A ODPISOVÁNÍ DLOUHODOBÉHO MAJETKU	- 10 -
ZPŮSOB OCENĚNÍ MAJETKU PŘI TRANSFORMACI Z SPO NA V. V. I.	- 11 -
REZERVY A OPRAVNÉ POLOŽKY	- 11 -
VÝZNAMNÉ SKUTEČNOSTI PO ROZVAHOVÉM DNI	- 12 -
ZVLÁŠTNÍ ZPŮSOBY OCEŇOVÁNÍ	- 12 -
DROBNÝ MAJETEK	- 12 -
VÝSLEDEK HOSPODAŘENÍ	- 13 -
<b>7. PERSONÁLNÍ VZTAHY</b>	<b>- 14 -</b>
PŘEHLED OSOBNÍCH NÁKLADŮ ZA ROK 2007	- 14 -
STAVY ZAMĚSTNANCŮ - PRŮMĚRNÝ PŘEPOČTENÝ POČET	- 15 -
<b>8. STATUTÁRNÍ, ŘÍDÍCÍ A KONTROLNÍ ORGÁNY</b>	<b>- 16 -</b>
ZAMĚSTNANCI VE STATUTÁRNÍCH, ŘÍDÍCÍCH A KONTROLNÍCH ORGÁNECH	- 16 -
ODMĚNY STATUTÁRNÍM, KONTROLNÍM A JINÝM ORGÁNŮM	- 16 -
<b>9. ZPŮSOB ZJIŠTĚNÍ ZÁKLADU DANĚ Z PŘÍJMŮ</b>	<b>- 16 -</b>
<b>10. KOMENTÁŘ K JEDNOTLIVÝM POLOŽKÁM ROZVAHY A VÝKAZU ZISKU A ZTRÁTY</b>	<b>- 17 -</b>
DLOUHODOBÝ MAJETEK	- 17 -
ZÁSoby	- 17 -
POHLEDÁVKY	- 18 -
DARY	- 18 -
ZÁVAZKY	- 18 -
ZÁLOHY	- 18 -
FONDY	- 19 -
DOTACE	- 19 -
<b>11. NÁJMY</b>	<b>- 20 -</b>
<b>12. PODROZVAHOVÉ ÚČTY</b>	<b>- 20 -</b>

## **1. Právní subjektivita**

Středisko společných činností AV ČR, v. v. i. (dále jen „SSČ“) jako samostatný právní subjekt neziskového charakteru je pokračovatelem Střediska služeb AV ČR, které bylo zřízeno usnesením 20. zasedání Výboru pro řízení pracovišť ČSAV ze dne 29. března 1991, a to s účinností od 1. května 1991. Na základě zákona č. 341/2005 Sb., o veřejných výzkumných institucích (dále jen „zákon o v. v. i.“) se SSČ s účinností od 1. 1. 2007 stalo veřejnou výzkumnou institucí zřízenou Akademií věd ČR.

## **2. Předmět činnosti**

Předmět činnosti je upraven zřizovací listinou (ZL) SSČ. V roce 2007 byla ZL doplněna dodatkem č. 1 ze dne 20. 7. 2007, kdy byl do majetku SSČ vložen Akademií věd ČR pozemek v katastrálním území Veveří a upraven rozsah činností. Zřizovací listina je součástí rejstříku v. v. i. vedeném Ministerstvem školství, mládeže a tělovýchovy ČR.

### **Hlavní činnost**

Předmětem hlavní činnosti je zajišťování infrastruktury výzkumu pro Akademií věd České republiky a její pracoviště, zejména v oblastech elektronických komunikací, správy sítí a databank, zpracování dat a služeb databank, správy a rozvoje ekonomického informačního systému, rozvoje technického a programového vybavení výpočetní techniky, zpracování informací o vědě a výzkumu, zajišťování mezinárodní spolupráce, popularizace a propagace vědy, pořádání vědeckých konferencí, odborných kurzů a školení, provozování kulturně-vzdělávacích zařízení, vydávání a distribuce vědeckých a vědecko-populárních publikací pod zn. Academia, nakladatelství AV ČR, správy nemovitého majetku, provozování ubytovacích a stravovacích zařízení, právní podpory, patentových a licenčních služeb, investorsko-inženýrské a provozní činnosti a pořádání kulturních akcí. Svou činností SSČ přispívá ke zvyšování úrovně poznání a vzdělanosti a k využití výsledků vědeckého výzkumu v praxi.

### **Další a jiné činnosti**

Předmětem jiné činnosti je pořádání odborných kurzů, školení a jiných vzdělávacích akcí včetně lektorské činnosti, poskytování kulturně-vzdělávacích služeb, pořádání výstav a obdobných akcí, provozování knihkupectví, internetových knihkupectví, antikvariátů a literárních kaváren, poskytování ubytovacích a stravovacích služeb ve svých zařízeních, pronájem a půjčování věcí movitých, nákup a prodej zboží, reklamní činnost a marketing, provozování nepravidelné osobní silniční motorové dopravy a zprostředkování obchodu a služeb pro subjekty mimo Akademií věd České republiky a její pracoviště. V rámci jiné činnosti SSČ dále zajišťuje správu a údržbu nemovitostí a správu bytů, bytových domů a ubytoven. Podmínky jiné činnosti určují příslušná podnikatelská oprávnění a zákon o veřejných výzkumných institucích. Celkový rozsah jiné činnosti nesmí přesáhnout 40 % pracovní kapacity SSČ.

SSČ neprovozuje žádnou další činnosti dle zákona o v. v. i.



### **3. Transformace z příspěvkové organizace na v. v. i.**

Zákon č. 341/2005 Sb., o veřejných výzkumných institucích, který do českého právního řádu zavedl nový typ právnické osoby – veřejnou výzkumnou instituci, byl přijat dne 28. července 2005 a nabyl účinnosti dnem svého vyhlášení 13. září 2005. Ve stejných termínech byl přijat a nabyl účinnosti i zákon č. 342/2005 Sb., kterým byl v souvislosti s přijetím zákona o veřejných výzkumných institucích mj. pozměněn i zákon č. 283/1992 Sb., o Akademii věd České republiky.

Zákon č. 341/2005 Sb. v § 31 odst. 1 ustanovil, že všechna stávající pracoviště Akademie věd ČR se dnem 1. ledna 2007 přemění ze státních příspěvkových organizací na veřejné výzkumné instituce a budou zapsána do rejstříku veřejných výzkumných institucí, vedeného Ministerstvem školství, mládeže a tělovýchovy.

K realizaci úkolů, vyplývajících z obou uvedených zákonů, přistoupily řídicí orgány Akademie věd ČR bezprostředně po jejich přijetí. Již 13. září 2005 schválila Akademická rada AV ČR rozsáhlý program realizačních opatření, který byl rozvržen na dobu téměř dvou let – od září 2005 až do konce I. pololetí 2007. Tento program byl pak doplněn a konkretizován dalším plánem opatření k dokončení přechodu pracovišť AV ČR na veřejné výzkumné instituce, který byl schválen Akademickou radou dne 5. prosince 2006.

Prvním zásadním krokem k uplatnění těchto zákonů bylo přijetí nových Stanov Akademie věd ČR, které byly po dlouhodobé přípravě přijaty XXVII. zasedáním Akademického sněmu dne 15. prosince 2005. Přijatý text Stanov pak byl projednán Radou pro výzkum a vývoj, prošel meziresortním připomínkovým řízením a po úpravách, provedených především na základě požadavků Legislativní rady vlády ČR, byl předložen ke schválení vládě ČR. Vláda ČR schválila nové Stanovy AV ČR usnesením č. 614 ze dne 24. května 2006 s tím, že jejich účinnost byla stanovena na den 1. ledna 2007, tedy k termínu přeměny pracovišť AV ČR na veřejné výzkumné instituce.

Usnesením XXVII. zasedání Akademického sněmu byla zároveň k 1. lednu 2006 ukončena restrukturalizace soustavy pracovišť prováděná v souvislosti s jejich chystanou přeměnou na veřejné výzkumné instituce a byl schválen konečný seznam pracovišť AV ČR, kterých se přeměna týká.

Během prvního pololetí roku 2006 proběhla na pracovištích AV ČR a v Kanceláři AV ČR příprava návrhů nových zřizovacích listin pracovišť AV ČR jako veřejných výzkumných institucí. Schválené zřizovací listiny všech pracovišť byly do 30. června 2006 vydány a předloženy spolu s předepsanými doklady a přílohami Ministerstvu školství, mládeže a tělovýchovy. Ministerstvo je bez připomínek přijalo a na jejich základě zapsalo všechna pracoviště AV ČR ke dni 1. ledna 2007 do rejstříku veřejných výzkumných institucí.

Zároveň Akademická rada na základě vyjádření vědeckých rad pracovišť pověřila již v květnu 2006 určené pracovníky vedením nově vznikajících veřejných výzkumných institucí s účinností od 1. ledna 2007 až do řádného jmenování nových ředitelů pracovišť na základě výběrových řízení, vyhlášených radami pracovišť.

K realizaci zákonů o veřejných výzkumných institucích a nových Stanov AV ČR a v zájmu maximálního usnadnění a kvalitního uskutečnění přeměny pracovišť AV ČR na právní a ekonomickou formu veřejných výzkumných institucí přijaly orgány AV ČR během roku 2006 a počátkem roku 2007 **vzorové vnitřní předpisy a metodická doporučení:**

- Zásady pro odměňování zaměstnanců pracovišť AV ČR (schváleny XXIX. zasedáním Akademického sněmu dne 14. prosince 2006).
- Postup při přechodu nemovitého majetku z příslušnosti hospodaření pracovišť AV ČR – státních příspěvkových organizací – na veřejné výzkumné instituce (hromadný dopis předsedy AV ČR č. 15/2005),

- Pokyn k přípravě první volby rad pracovišť AV ČR jako veřejných výzkumných institucí a vzorový volební řád pro první volbu rad pracovišť AV ČR (hromadný dopis předsedy AV ČR č. 13/2006),
- Pravidla pro obsazování funkcí ředitelů pracovišť AV ČR (směrnice Akademické rady AV ČR č. 1/2006),
- Vzorový jednací řád rady pracoviště AV ČR (Interní normy AV ČR, částka 4/2006),
- Vzorový jednací řád dozorčí rady pracoviště AV ČR (schválen usnesením 19. zasedání Akademické rady ze dne 20. června 2006 k bodu VII, jeho aplikaci na pracovištích zajistili příslušní místopředsedové AV ČR),
- Vzorový organizační řád pracoviště AV ČR (Interní normy AV ČR, částka 5/2006),
- Schvalování úkonů pracovišť AV ČR při nakládání s majetkem a majetkovými právy (směrnice Akademické rady AV ČR č. 2/2006),
- Vzorový spisový a skartační řád pracovišť AV ČR (Interní normy AV ČR, částka 7/2006),
- Vzorový vnitřní mzdový předpis pro pracoviště AV ČR jako veřejné výzkumné instituce (Interní normy AV ČR, částka 10/2006),
- Vzorová pravidla pro hospodaření pracovišť AV ČR jako veřejných výzkumných institucí s fondy (Interní normy AV ČR, částka 11/2006),
- Hospodaření pracovišť AV ČR jako veřejných výzkumných institucí v roce 2007 (hromadný dopis člena předsednictva Akademické rady AV ČR J. Rákosníka č. 1/2007),
- Jednací a volební řád Grantové agentury AV ČR (směrnice Akademické rady AV ČR č. 4/2007),
- Příkaz předsedy AV ČR o kontrolní činnosti v Akademii věd ČR při hospodaření s veřejnými prostředky (Interní normy AV ČR, částka 6/2007),
- Zásady přidělování služebních bytů a vybraných ubytovacích jednotek v rámci AV ČR (směrnice Akademické rady AV ČR č. 5/2007),
- Příprava a financování stavebních akcí na pracovištích AV ČR (hromadný dopis člena předsednictva Akademické rady AV ČR J. Rákosníka č.8/2007),
- Pravidla pro odměňování ředitelů pracovišť AV ČR – veřejných výzkumných institucí (směrnice Akademické rady AV ČR č. 6/2007).

Ve IV. čtvrtletí 2006 se přistoupilo k praktickým opatřením, souvisejícím s přeměnou pracovišť AV ČR na veřejné výzkumné instituce.

#### **Realizovala se postupně tato organizační a personální opatření:**

V říjnu 2006 schválila Akademická rada volební řády pro první volbu rad jednotlivých pracovišť. V návaznosti na to byly na pracovištích stanoveny na počátek roku 2007 termíny konání shromáždění výzkumných pracovníků pro volbu rad pracovišť a byly zahájeny přípravy těchto voleb.

K 31. prosinci 2006 bylo ukončeno funkční období dosavadních ředitelů, předsedů a členů vědeckých rad pracovišť AV ČR jako státních příspěvkových organizací a od 1. ledna 2007 se ujali řízení pracovišť pověření vedoucí veřejných výzkumných institucí, kteří tuto funkci vykonávali až do jmenování řádných ředitelů jednotlivých pracovišť.

V lednu 2007 (výjimečně později) se na pracovištích uskutečnila shromáždění výzkumných pracovníků, která zvolila rady pracovišť. Nově zvolené rady si na svých ustavujících zasedáních zvolily předsedy a místopředsedy a jmenovaly své tajemníky. Zároveň na těchto zasedáních

vyhlásily i výběrová řízení na obsazení funkcí ředitelů pracovišť. Na práci výběrových komisí se spolu s dalšími interními i externími členy podíleli i členové Akademické a Vědecké rady AV ČR.

K 1. květnu 2007 (v jednom případě k 15. květnu 2007) jmenovala Akademická rada AV ČR předsedy, místopředsedy a další členy dozorčích rad pracovišť. Jejich předsedy byli jmenováni členové Akademické a Vědecké rady a místopředsedy ve většině případů doporučení pracovníci příslušných pracovišť.

Ustavení řídicích orgánů pracovišť AV ČR jako veřejných výzkumných institucí na pětileté funkční období 2007–2012 bylo pak dokončeno tím, že předseda AV ČR jmenoval na základě návrhů rad pracovišť a po projednání v Akademické radě AV ČR s účinností k 1. květnu a k 1. červnu 2007 (ve čtyřech případech k 15. červnu 2007) první řádné ředitele všech pracovišť.

V prvním pololetí 2007 byly rovněž na jednotlivých pracovištích zpracovány a vydány zákonem požadované vnitřní předpisy pro jejich činnost.

V zájmu usnadnění mezinárodní vědecké spolupráce a zejména pro potřebu sjednání mezinárodních smluvních kontaktů byly v prvním pololetí 2007 vydány anglické verze zřizovacích listin pracovišť AV ČR jako veřejných výzkumných institucí.

**V majetkové oblasti** se vycházelo ze zákonem stanovených zásad, že vlastnictví majetku je důležitým atributem, kterým se veřejné výzkumné instituce liší od státní příspěvkové organizace, a že veškerý jejich hmotný a nehmotný majetek musí sloužit především výzkumu.

Zejména pro splnění poslední podmínky ustavila Akademická rada AV ČR usnesením ze 4. října 2005 jako svůj dočasný poradní orgán Komisi pro řešení nemovitých a movitých věcí a závazků v souvislosti s přechodem pracovišť na veřejné výzkumné instituce. Jejím úkolem bylo zejména posoudit, zda majetek, který získají pracoviště AV ČR, uvedeným zásadám skutečně odpovídá, a navrhnout řešení případných nejasných či sporných případů.

Hodnota movitého i nemovitého majetku, který k 1. lednu 2007 přešel do vlastnictví veřejných výzkumných institucí, činila v pořizovacích cenách 16,8 mld. Kč a představuje 98,75 % veškerého majetku, s nímž hospodařila pracoviště AV ČR jako příspěvkové organizace. Peněžní prostředky, s nimiž ke dni 31. prosince 2006 hospodařila pracoviště AV ČR, byly nejprve převedeny na účet cizích prostředků Kanceláře AV ČR a po 1. lednu 2007 neprodleně zpět na účty příslušných veřejných výzkumných institucí. Rovněž o převodu movitého majetku na veřejné výzkumné instituce byly v lednu 2007 pořízeny protokoly a stejně jako kopie protokolů o převodu nemovitého majetku byly zaslány jednotlivým pracovištím.

Nemovitý majetek, který byl k 1. lednu 2007 dočasně ponechán jako státní majetek v příslušnosti hospodaření AV ČR do vyřešení některých majetkoprávních okolností, byl během roku 2007 předmětem dalších jednání. Tam, kde se po opakovaných konzultacích s představiteli zúčastněných pracovišť podařilo najít řešení, byla dodatečně přijata tato rozhodnutí:

- Dne 13. února 2007 Akademická rada rozhodla o vložení pozemku v Brně-Veveří do vlastnictví Střediska společných činností AV ČR, v. v. i., s tím, že tento pozemek bude sloužit jako rozvojový potenciál AV ČR.

## **4. Statutární a řídicí orgány**

### **Ředitel**

Ing. Jan Škoda (pověřený řízením od 1. 1. do 31. 5. 2007)

JUDr. Jiří Malý (jmenován do funkce ředitele s účinností od 1. 6. 2007)

Ředitel je statutárním orgánem pracoviště, jedná jeho jménem a rozhoduje ve všech věcech pracoviště, pokud nejsou svěřeny do působnosti Rady SSČ, dozorčí rady nebo příslušných orgánů AV ČR.

Ředitele jmenuje zřizovatel na návrh Rady SSČ předložený na základě výběrového řízení. Délka funkčního období ředitele je 5 let. Tatáž osoba může zastávat funkci ředitele nejvýše 2 po sobě jdoucí funkční období.

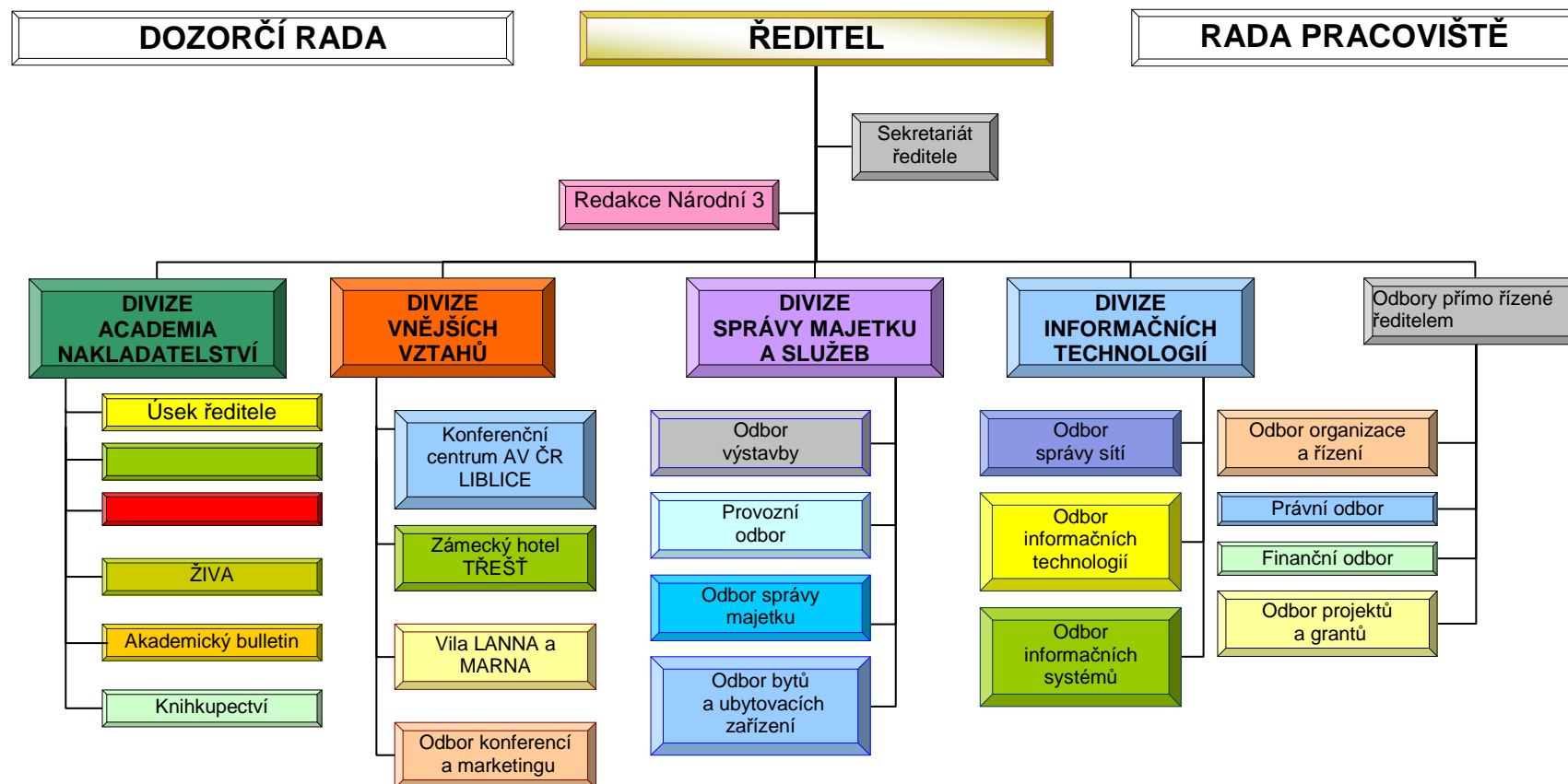
### **Dozorčí rada**

Dozorčí rada SSČ byla ustavena zřizovatelem dle zákona o v. v. i. a má 7 členů.

### **Rada pracoviště**

Rada pracoviště byla zvolena shromážděním výzkumných pracovníků SSČ dne 24.1.2007. Má 9 členů, z toho jsou tři členové externí.

## 5. Organizační struktura



## 6. Účetnictví

Účetnictví SSČ je vedeno a účetní závěrka byla sestavena v souladu se zákonem č. 563/1991 Sb., o účetnictví, vyhláškou č. 504/2002 Sb., kterou se provádějí některá ustanovení zákona č. 563/1991 Sb., o účetnictví, ve znění pozdějších předpisů, pro účetní jednotky, u kterých hlavním předmětem činnosti není podnikání, pokud účtují v soustavě podvojného účetnictví, a Českými účetními standardy.

Účetnictví respektuje obecné účetní zásady, především:

- zásadu o oceňování majetku historickými cenami s výjimkou některých oblastí, jež jsou popsány níže,
- zásadu účtování ve věcné a časové souvislosti,
- zásadu opatrnosti a
- předpoklad o schopnosti účetní jednotky pokračovat ve svých aktivitách.

Údaje v této účetní závěrce jsou vyjádřeny v tisících korunách českých (tis. Kč).

Účetním obdobím je kalendářní rok. Účetní závěrka se sestavuje k 31. 12. 2007.

Účetnictví jako celek je zpracováno v systému iFIS firmy BBM, část prvotních dokladů a jejich zaúčtování je zpracováváno v systému MS Navision od firmy Axiom (Divize Academia nakladatelství). Systém iFIS je aktualizován pravidelnou měsíční datovou dávkou ze systému MS Navision.

Účetní záznamy jsou uchovávány ve fyzické i elektronické formě dle Spisového a skartačního řádu SSČ.

Způsob úschovy účetních záznamů se řídí Spisovým a skartačním řádem SSČ. Elektronické úložiště účetních záznamů je na centrálním serveru v Ústavu teorie informace a automatizace AV ČR, v. v. i. Fyzické účetní záznamy jsou uchovávány v archivech SSČ na jednotlivých pracovištích, účetní výkazy, hlavní knihy a ceníky jsou uchovávány v budově Národní.

Ochrana elektronických záznamů je prováděna formou zabezpečeného přístupu na server.

## Způsoby oceňování a odpisování dlouhodobého majetku

Dlouhodobým majetkem se rozumí majetek, jehož doba použitelnosti je delší než jeden rok a jehož ocenění je vyšší než 40 tis. Kč u hmotného a 60 tis. Kč u nehmotného majetku v jednotlivém případě.

Nakoupený dlouhodobý majetek je oceněn pořizovací cenou sníženou o náklady související s jeho pořízením.

Bezúplatně nabytý majetek se oceňuje reprodukční pořizovací cenou na základě znaleckého posudku.

Technické zhodnocení majetku, pokud převýšilo u jednotlivého majetku v úhrnu za kalendářní rok částku 40 tis. Kč (resp. 60 tis. Kč), zvyšuje pořizovací cenu dlouhodobého majetku.

Odpisy jsou účtovány měsíčně jednou dvanáctinou stanovených ročních odpisů. Majetek se odepisuje od 1. dne následujícího měsíce po jeho zařazení do užívání. Rozhodujícím okamžikem pro uvedení majetku do užívání je vystavení protokolu o zařazení majetku do užívání či jiného dokladu, splňujícího náležitosti účetního dokladu. Odpisy se zaokrouhlují na celé Kč nahoru.

Odpisy jsou účtovány v souladu s §38 vyhlášky č. 504/2002 Sb. na účet 551 souvztažně s účtem oprávek a zároveň je snižováno vlastní jmění na účtu 901 souvztažně s jinými výnosy na účtu 649.

**Sazby** účetních odpisů jsou stanoveny takto:

odpisová skupina dle zákona č. 586/1992 Sb.	roční odpisová sazba %	doba odpisování (v letech)
<b>1</b>	20	5
<b>2</b>	10	10
<b>3</b>	5	20
<b>4,5,6</b>	2	50

### výjimky:

automobily	15	7
zařízení pro celoakademické sítě	10	10
dlouhodobý nehmotný majetek	15	7

Daňově odepisuje SSČ pouze majetek pořízený prokazatelně z jiných než dotačních prostředků.

## Způsob ocenění majetku při transformaci z příspěvkových organizací na v. v. i.

### Vyjádření zřizovatele k přecenění majetku při přeměně veřejných výzkumných institucí

„Vzhledem k tomu, že se v posledních dnech objevily různé názory na správnost způsobu transformace majetku příspěvkových organizací na veřejné výzkumné instituce, dovoluujeme si Vás informovat a stanovisku EO KAV k uvedené problematice. Jedná se zejména o pochybnosti o správnosti postupu při převedení aktiv, závazků a dalších pasiv na veřejné výzkumné instituce zejména z pohledu jejich ocenění. Podle těchto názorů mělo být použito pro ocenění aktiv, závazků a dalších pasiv reprodukční pořizovací ceny. Tento názor je potřeba odmítnout z následujících důvodů.

Vznik celého zákona č. 341/2005 Sb. o veřejných výzkumných institucích byl velmi složitý a komplexní proces. V rámci tohoto procesu bylo řešeno mnoho problémů, z nichž jeden představoval způsob samotné přeměny příspěvkových organizací na veřejné výzkumné instituce. Podle přechodného ustanovení zákona 341/2005 Sb. se státní příspěvková organizace uvedená v příloze zákona mění na veřejnou výzkumnou instituci a dnem 1. 1. 2007 se zapisuje tato právnická osoba k tomuto datu aktuálně platným identifikačním číslem do rejstříku veřejných výzkumných institucí. V tomto případě se tedy nejedná o ukončení činnosti právnické osoby, ale tato právnická osoba pokračuje v transformované právní formě podle zákona ve stejné činnosti pod stejným IČ.

Tento postup je uveden v § 31, kde v odst. 5) je stanoveno, že dnem 1. ledna 2007 přechází na veřejnou výzkumnou instituci majetek České republiky, ke kterému měla ke dni 31. prosince 2006 příslušnost hospodaření státní příspěvková organizace, která se mění na veřejnou výzkumnou instituci, a to bez přerušení právní kontinuity organizace vyjádřené především stejným identifikačním číslem organizace. Aktiva, závazky a další pasiva, příslušející této státní příspěvkové organizaci ke dni 31. prosince 2006, se stávají dnem 1. ledna 2007 aktivy, závazky a dalšími pasivy veřejné výzkumné instituce. Jsme přesvědčeni, že znění zákona i důvodová zpráva k tomuto zákonu jasně vyjadřuje úmysl zachování kontinuity hospodaření pracovišť a přeměny majetku k 1. 1. 2007 ve stejné výši jako byl stav k 31. 12. 2006, tj. ke stavu, kdy se ze zákona mění vlastnictví a struktura vlastního kapitálu, nikoli ovšem jeho výše. Pokud by mělo dojít k přecenění aktiv a pasiv příspěvkové organizace při přeměně na veřejnou výzkumnou instituci, tj. v důsledku i k faktické změně výše počáteční rozvahy, byla by tato skutečnost vyjádřena již ve znění zákona č. 341/2005 Sb.“

### Rezervy a opravné položky

SSČ začalo v roce 2007 tvořit zákonnou rezervu na opravy dlouhodobého hmotného majetku v celkové výši 15 450 tis. Kč. V roce 2007 byla vytvořena polovina plánované rezervy ve výši 7 725 tis. Kč. Akce budou realizovány v roce 2009, tvorba rezerv je tedy dvouletá.

<u>Celková výše rezerv</u>	<u>15 450</u>
Bytový dům U Libeňského pivovaru 3 – oprava suterénních prostor	5 750
Bytový dům U Libeňského pivovaru 3 – výměna oken – 2. etapa	650
Bulovka – pavilon kardiologie – výměna oken	1 900
Areál zámku Liblice – oprava kaple s hrobkou a oplocení	2 750
Areál zámku Liblice – oprava skleníku	4 400

Opravné položky SSČ v roce 2007 nevytvořilo.



## **Významné skutečnosti po rozvahovém dni**

Po rozvahovém dni nebyly zaznamenány žádné vyznané skutečnosti ovlivňující hospodaření SSČ v roce 2007.

## **Zvláštní způsoby oceňování**

- a) Finanční prostředky jsou oceňovány v nominální hodnotě.
- b) Zboží na skladě je oceňováno metodou průměrných cen.
- c) Dary a ostatní bezúplatně nabytý majetek je oceňován na základě znaleckého posudku v reprodukční pořizovací hodnotě.
- d) Vlastní výrobky na skladě v DAN jsou oceňovány na základě operativní kalkulace, kdy jsou do skladové ceny zahrnuty všechny přímé a část nepřímých nákladů.
- e) SSČ oceňuje majetek a závazky k okamžiku uskutečnění účetního případu – v průběhu roku aktuálním denním kurzem ČNB.
- f) SSČ oceňuje majetek a závazky ke konci rozvahového dne, tj. kurzem ČNB k 31.12.2007.
- g) Kurzové zisky a ztráty z přepočtu účtových skupin 21, 22 a 26 se účtují podle povahy buď do nákladů nebo do výnosů. Přepočty z účtu pohledávek a závazků na účty kurzových rozdílů aktivních a pasivních (386, 387).

## **Drobný majetek**

Na základě §7 odst. 5 a §8 odst. 8 vyhlášky č. 504/2002 Sb. došlo k 1. 1. 2007 ke změně metodiky evidence drobného dlouhodobého majetku. K 1. 1. 2007 byl na právní formu v. v. i. převeden zůstatek účtu 028. SSČ jako v. v. i. již nově pořizovaný drobný dlouhodobý majetek do rozvahy neuvádí a vede jej pouze v podrozvahové evidenci a v agendě Majetek systému iFIS v rámci operativní evidence. Účet 028 je průběžně snižován o vyřazovaný drobný dlouhodobý majetek pořízený před 1. 1. 2007. V inventarizaci je proto drobný dlouhodobý majetek pořízený do 31.12.2006 uváděn v rámci účtu 028 a drobný dlouhodobý majetek pořízený po 1.1.2007 v podrozvahové evidenci na účtu 989.

## Výsledek hospodaření

### Vypořádání výsledku hospodaření za rok 2006

Na základě §56 odst. 3 zákona č. 218/2000 Sb. o rozpočtových pravidlech a o změně některých souvisejících zákonů, ve znění pozdějších předpisů, schválil zřizovatel výši hospodářského výsledku za rok 2006, který SSČ vykázalo jako státní příspěvková organizace. Zřizovatel dne 16.7.2007 dopisem čj. 17224/EO/07 souhlasil s rozdělením výsledku do fondů takto:

fond reprodukce majetku	358 778,- Kč
fond rezervní	1 076 332,- Kč

### Výsledek hospodaření za rok 2007

SSČ vytvořilo kladný výsledek hospodaření po zdanění ve výši 14 362 tis. Kč.

- za hlavní činnost 4 152 tis. Kč
- za hospodářskou činnost 10 210 tis. Kč

Použití zisku bude schvalovat Rada pracoviště dne 19.6.2008.

Návrh na rozdělení (v tis. Kč):

Rezervní fond:	7 000
Fond reprodukce majetku:	7 362

V rámci dokladové inventarizace byly provedeny opravy zůstatků jednotlivých účtů dle skutečného stavu. Tyto účetní operace ovlivnily výši nákladů v částce celkem 3 278 tis. Kč a výši výnosů o 1 945 tis. Kč. Rovněž byla provedena oprava zařazení majetku z roku 2006, čímž došlo ke snížení nákladů i výnosů roku 2007 o 1 495 tis. Kč a zařazení majetku ve stejné výši. Příslušné částky byly zohledněny při zpracování daňového přiznání k dani z příjmů.

## 7. Personální vztahy

Zaměstnanci pracovišť AV ČR se podle ustanovení § 31 odst. 10 zákona č. 341/2005 Sb. stali dnem 1. ledna 2007 ze zákona zaměstnanci těchto pracovišť jako veřejných výzkumných institucí.

Počet zaměstnanců SSČ byl v roce 2007 ovlivněn zejména dvěma významnými faktory. K datu 1. 1. 2007 byl delimitací převeden celý zahraniční odbor ze SSČ na zřizovatele Akademii věd ČR. Jednalo se o 22 zaměstnanců. Celá agenda mezinárodní spolupráce AV ČR přešla tímto na Kancelář AV ČR. Druhou významnou událostí bylo znovuotevření Konferenčního centra zámku Liblice, kam bylo v průběhu roku 2007 přijato celkem 32 zaměstnanců.

Dále 1. 4. 2007 bylo do SSČ delimitací převeden odbor informačních systémů z Ústavu teorie informace a automatizace AV ČR, v. v. i. a začleněn do Divize informačních technologií.

Průměrný přepočtený počet zaměstnanců byl v roce 2007 256,78. Z toho bylo ze státního rozpočtu prostřednictvím institucionálních prostředků pokryto 136,89 zaměstnance.

Celkové hrubé mzdové náklady dosáhly 74 167 tis. Kč při průměrné mzdě 22 480 Kč, což představuje meziroční nárůst 13,92%.

### Přehled osobních nákladů za rok 2007

	hlavní činnost	jiná činnost	CELKEM
A.III. 9 Mzdové náklady	52 365	21 802	<b>74 167</b>
A.III.10. Zákonné sociální pojištění	17 966	7 544	<b>25 510</b>
A.III.11. Ostatní sociální pojištění	-	-	-
A.III.12. Zákonné sociální náklady	966	419	<b>1 385</b>
A.III.13. Ostatní sociální náklady	315	21	<b>336</b>
<b>CELKEM</b>	<b>71 612</b>	<b>29 786</b>	<b>101 398</b>

## Stavy zaměstnanců - Průměrný přepočtený počet

v roce 2007 (průměrné měsíční hodnoty)

Organizační jednotka	7 THP PRACOVNÍK	9 PROVOZNÍ PRACOVNÍK	Celkem
<b>47100000 - SSČ AV ČR, v.v.i.</b>	<b>134,1</b>	<b>122,7</b>	<b>256,8</b>
<b>47101000 - Řízení vrcholové</b>	<b>3,8</b>	-	<b>3,8</b>
47101100 - Ředitel	1,0	-	1,0
47101200 - Sekretariát ředitele	2,8	-	2,8
<b>47102000 - Úsek ředitele</b>	<b>26,9</b>	-	<b>26,9</b>
47102100 - Odbor organizace a řízení (OOR)	2,7	-	2,7
47102200 - Právní odbor	9,8	-	9,8
47102300 - Finanční odbor	9,9	-	9,9
47102400 - Odbor projektů a grantů	4,5	-	4,5
<b>47103000 - Divize informačních technologií</b>	<b>19,2</b>	-	<b>19,2</b>
47103100 - Odbor informačních technologií	9,6	-	9,6
47103200 - Odbor správy sítí	4,4	-	4,4
47103300 - Odbor informačních systémů	5,2	-	5,2
<b>47104000 - Divize správy majetku a služeb</b>	<b>31,7</b>	<b>25,0</b>	<b>56,7</b>
47104010 - Společné náklady DSMS	1,8	-	1,8
47104100 - Odbor výstavby	8,0	-	8,0
47104200 - Provozní odbor	7,9	6,2	14,1
47104300 - Odbor správy majetku	5,9	5,3	11,2
47104400 - Odbor bytů a ubytovacích zařízení	8,1	13,5	21,6
<b>47105000 - Divize vnějších vztahů</b>	<b>20,7</b>	<b>44,7</b>	<b>65,4</b>
47105010 - Společné náklady DVV	4,7	-	4,7
47105100 - Zámek Liblice	2,6	14,2	16,8
47105200 - Zámek Třešť	4,8	21,3	26,2
47105300 - Lanna a Marna	1,0	9,1	10,1
47105400 - Odbor konferencí a marketingu	7,6	-	7,6
<b>47106000 - Divize Academia nakladatelství (DAN)</b>	<b>31,7</b>	<b>53,0</b>	<b>84,7</b>
47106100 - Správa DAN	4,1	-	4,1
47106200 - Výroba a Redakce (Academia)	9,8	-	9,8
47106250 - Redakce	2,3	-	2,3
47106300 - Marketing (Academia)	3,2	1,5	4,7
47106355 - Sklady	0,5	0,5	1,0
47106400 - Akademický bulletin	3,3	-	3,3
47106500 - Časopis Živa	4,0	-	4,0
47106600 - Knihkupectví DAN	4,7	47,0	51,7
47106700 - Kavárny DAN	-	4,0	4,0

## **8. Statutární, řídicí a kontrolní orgány**

### **Zaměstnanci ve statutárních, řídicích a kontrolních orgánech**

Jeden zaměstnanec SSČ je statutárním orgánem. Celkem 6 zaměstnanců je členem řídicího orgánu SSČ.

### **Odměny statutárním, kontrolním a jiným orgánům**

V roce 2007 byly vyplaceny odměny statutárním, kontrolním a jiným orgánům v celkové výši 116 tis. Kč.

## **9. Způsob zjištění základu daně z příjmů**

Základ daně z příjmu je stanoven dle §18 odst . 5 zákona č. 586/1992 Sb. Při zpracování daňového přiznání byly zohledněny proučtované opravy chybných zůstatků z minulých let.

## 10. Komentář k jednotlivým položkám rozvahy a výkazu zisku a ztráty

### Dlouhodobý majetek

Rozpis majetku dle kategorií :

#### Přehled o stavu dlouhodobého majetku

k období 12/2007

Dlouhodobý majetek bez pozemků	Pořizovací cena v tis. Kč
Dlouhodobý hmotný majetek	<b>960 122</b>
z toho:	
budovy - stavby	808 383
přístroje a zařízení (bez výpočetní techniky)	62 980
výpočetní technika	68 505
dopravní prostředky	11 087
ostatní	9 167
Dlouhodobý nehmotný majetek	<b>41 625</b>
z toho:	
software	40 564
ocenitelná práva	547
ostatní	514
Pozemky	337 942
Umělecká díla	5 832
Dlouhodobý majetek celkem	<b>1 345 521</b>
Drobný dlouhodobý majetek	54 272

Nedokončený dlouhodobý hmotný majetek byl ve výši 42 672 tis. Kč. Jedná se o rozestavěné stavby, kde největší položkou je nedokončená rekonstrukce konferenčního centra zámku Liblice ve výši 36 080 tis. Kč. Předpokládané dokončení je v průběhu roku 2008.

V průběhu roku 2007 došlo k nárůstu hmotného majetku ve vlastnictví SSČ zejména v důsledku zařazení dokončených staveb v zámku Liblice a odkoupení technického zhodnocení půdní vestavby v budově Národní 3 od Grantové agentury ČR v hodnotě 13 855 tis. Kč.

K výraznému nárůstu nehmotného majetku došlo vzhledem k převodu a zařazení dokončené implementace ekonomického informačního systému AV ČR ve výši 22 537 tis. Kč z Ústavu teorie informace a automatizace AV ČR, v. v. i.

### Zásoby

Zásoby vlastních výrobků ve výši 29 668 tis. Kč jsou tvořeny výhradně knižními tituly vydanými nakladatelstvím Academia. Zboží na skladě tvoří převážně sklady prodejen Academia.

## Pohledávky

Celkové pohledávky k 31.12.2007 činily 28 115 tis. Kč.

### Struktura pohledávek v tis. Kč (nejvýznamnější položky):

Divize nakladatelství Academia	7 575
Z nájmu bytových jednotek	1 005
Provozní pohledávky	3 368
Provozní zálohy	6 024
Nárok na odpočet DPH	2 450
Dohadné položky	3 365

Pohledávky po lhůtě splatnosti činí: 717 tis. Kč

Záporná hodnota 262,27 tis. Kč na řádku II.12 „Nároky na dotace a ostatní zúčtování se státním rozpočtem“ je tvořena zůstatkem z dědického řízení.

Pohledávky za institucemi sociálního a zdravotního pojištění činily 123 tis. Kč.

## Dary

V roce 2007 obdrželo SSČ dary ve výši 358 000 Kč určené účelově na vydání publikací v nakladatelství Academia.

## Závazky

Celkové závazky k 31.12.2007 činily 56 938 tis. Kč.

### Struktura závazků v tis. Kč (nejvýznamnější položky):

Divize nakladatelství Academia	20 608
Provozní závazky	3 904
Přijaté zálohy	19 261
Daň z příjmu (doplatek k zálohám)	529
Dohadné položky	4 132

Závazky k institucím sociálního a zdravotního pojištění činily 3 150 tis. Kč, přičemž se jedná o běžné závazky z titulu výplat mezd za měsíc prosinec 2007 splatné k 10.1.2008:

- závazky ze sociálního pojištění 2 255 tis. Kč,
- závazky ze zdravotního pojištění 895 tis. Kč.

Souhrnná výše závazků po lhůtě splatnosti je: 13 tis. Kč

Účetní jednotka nemá žádné nedoplatky u místně příslušného finančního úřadu. V daňové povinnosti k dani z příjmu je zohledněn přeplatek na dani z roku 2006 ve výši 420 680 Kč.

## Zálohy

Na základě dokladové inventarizace došlo k úpravě zůstatku nevyúčtovaných záloh z minulých let. SSČ eviduje dlouhodobou zálohu, a to předplacené nájemné GAČR do roku 2010 v celkové výši 10 380 tis. Kč a eviduje ji na účtu krátkodobých záloh vzhledem k tomu, že příslušný účet 955 nebyl v roce 2007 součástí závazné účtové osnovy nařízené zřizovatelem.

## Fondy

### Sociální fond (912)

Počáteční stav SF k 1.1.2007 v tis. Kč	1 018
Změna SF v průběhu roku 2007	+ 262
Konečný stav SF k 31.12.2007	1 280

SSČ čerpalo sociální fond zejména na příspěvek na stravování a příspěvky na penzijní připojištění.

### Fond účelově určených prostředků (915)

Rada SSČ na svém zasedání dne 30.11.2007 schválila převod 5 000 tis. Kč z výzkumného záměru do fondu účelově určených prostředků. Dále byly do fondu převedeny finanční prostředky ze zahraničí určené na projekt „Centrum inovačního vzdělávání Liblice“ ve výši 3 623 tis. Kč.

## Dotace

Základem financování SSČ jsou dotace od zřizovatele na výzkumný záměr AV0Z00950701 „Implementace infrastruktury výzkumu a vývoje v AV ČR, nezbytný předpoklad kvalitativního rozvoje vědních oborů AV ČR (2007-2013, AV0)“.

Předmětem výzkumného záměru je zajišťování infrastruktury výzkumu a vývoje v podmínkách AV ČR a jejích pracovišť. V oblasti odborné a organizační bude činnost SSČ AV ČR zaměřena na rozvoj počítačové sítě AV ČR v rámci sdružení PASNET a CESNET s důrazem na aplikaci nových přenosových technologií podporujících základní i aplikovaný výzkum. Významnou součástí záměru je optimalizované využití elektronických komunikačních nástrojů pro podporu výzkumu a vývoje. Komplexní funkcionality implementovaného informačního systému poskytne technickou a informační podporu pro řízení vědeckých pracovišť. SSČ AV ČR bude zajišťovat vysoký standard a další rozvoj činností spojených s propagací vědy šířením vědeckých informací. Bude rozvíjena konferenční a vzdělávací činnost pracovišť AV ČR, vysokých škol, výzkumných institucí a dalších subjektů výzkumu a vzdělávání.

Struktura dotací:

	v tis. Kč
<b>Provozní dotace (od AV ČR)</b>	<b>188 710</b>
výzkumný záměr	107 775
z toho: dotace na akce nákladné údržby	60 664
dotace na činnost (infrastruktura)	80 935
<b>Ostatní dotace</b>	<b>13 958</b>
projekt „Východní přístavek KC Liblice“	13 297
projekt „Informační společnost“	294
projekt ESF	59
projekt České centrum mobility	308
<b>Investiční dotace celkem</b>	<b>74 034</b>

Dotace ze státního rozpočtu jsou poskytovány formou rozpočtového opatření přes limitkové účty vedené u České národní banky.

Ostatní dotace jsou zasílány na běžné bankovní účty většinou vedené pro každý projekt zvlášť.



## **11. Nájmy**

SSČ pronajímalo v roce 2007 nebytové prostory v celkové výměře 61 342 m<sup>2</sup>.

## **12. Podrozvahové účty**

Na podrozvahových účtech eviduje SSČ:

98901	Materiál pro sklad civilní obrany	32 595,06
98902	Materiál pro sklad požární ochrany	8 342,68
989400	Operativní evidence softwaru	1 016 336,89
989410	Operativní evidence sociální fond	45 919,--
989421	Operativní evidence – Praha	10 838 072,51
989422	Operativní evidence – DAN	388 740,38
989423	Operativní evidence – Liblice	7 542 381,05
989424	Operativní evidence – Třešť	1 578 618,03

Zůstatky byly ověřeny fyzickou inventarizací.