

ÚSTAV RADIOTECHNIKY A ELEKTRONIKY AV ČR
příspěvková organizace



ROČNÍ ZPRÁVA
ANNUAL REPORT
2005

Určeno pro vnitřní potřebu organizace a účely zřizovatele.

Základní údaje

Název pracoviště: Ústav radiotechniky a elektroniky AV ČR (ÚRE AV ČR)
Právní forma: příspěvková organizace
zřízená na základě zákona č. 283/1992 Sb., o Akademii věd ČR
Zřizovatel: Akademie věd ČR, Národní 3, 117 20 Praha 1

Sídlo: Chaberská 57, 182 51 Praha 8 -Kobylisy
IČ: 67985882
DIČ: CZ 67985882
Statutární zástupce: Ing. Vlastimil Matějec, CSc.
ředitel

Spojení: tel.: 266 773 111
fax: 284 680 222
e-mail: ure@ure.cas.cz

Internetové stránky: www.ure.cas.cz

Zaměstnanci: K 31.12.2005 pracovalo v ÚRE AV ČR 173 zaměstnanců. Průměrný přepočtený počet osob činil za r. 2005 132,93.

Hlavní pracoviště: Chaberská 57, č. p. 1014, Praha 8 -Kobylisy
Dislokované pracoviště: Rozvojová 135, č. p. 264, Praha 6 - Lysolaje

Předmět činnosti

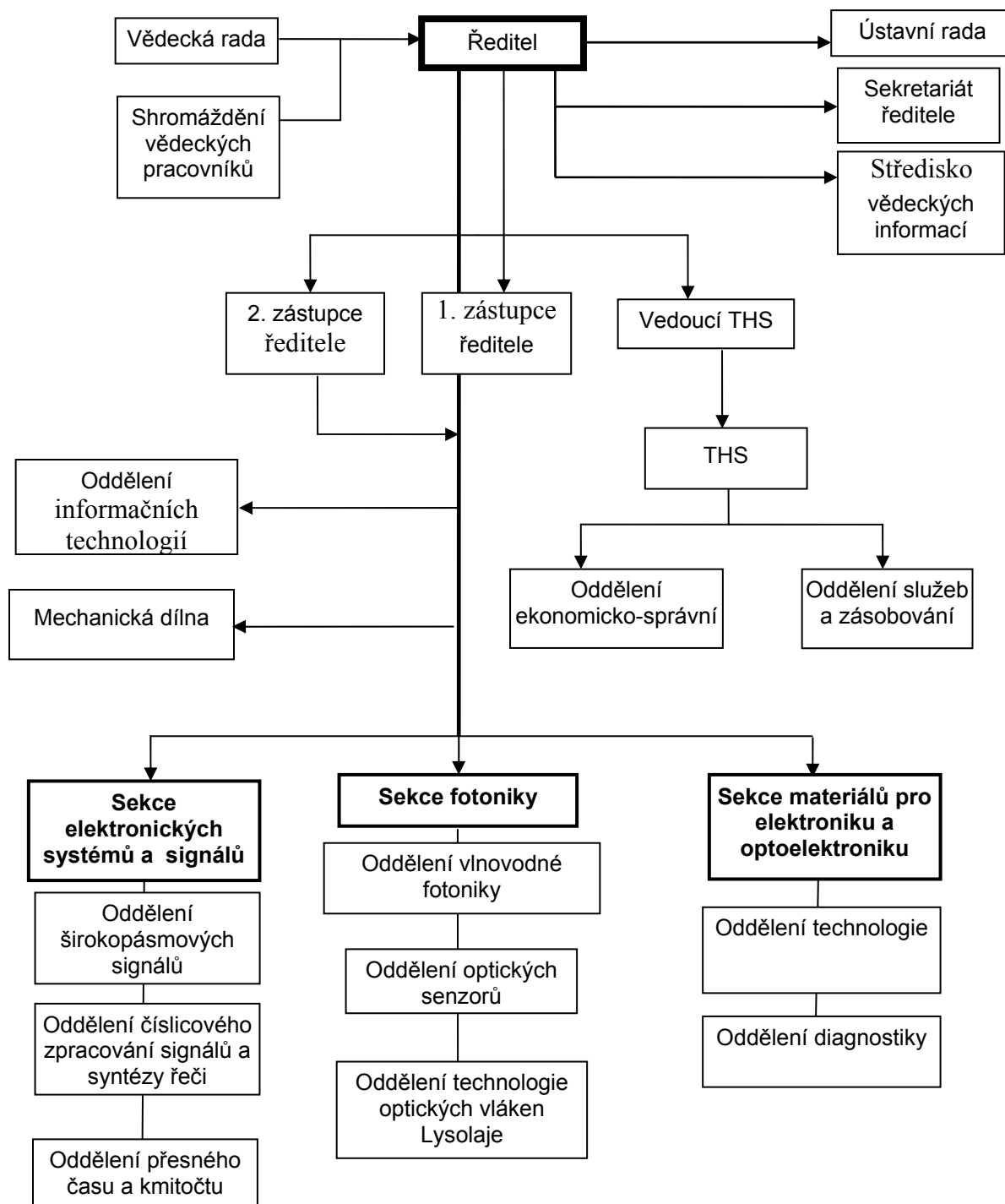
Účelem zřízení pracoviště je uskutečňování vědeckého výzkumu v elektronice, fotonice, optoelektronice a navazujících vědních oborech, vyhledávání možností využití jeho výsledků, jejich aplikace a poskytování s tím souvisejících služeb.

Předmětem hlavní činnosti ÚRE AV ČR je vědecký výzkum v elektronice, optoelektronice a fotonice zaměřený na generování, přenos a zpracování signálů, na přípravu speciálních materiálů a struktur pro tyto oblasti, na fyzikální výzkum vlastností a jevů v těchto materiálech a strukturách, a na uplatnění výsledků výzkumu při návrhu unikátních přístrojů a jejich součástí. Ústav přispívá ke zvyšování úrovně poznání a vzdělanosti a k využití výsledků vědeckého výzkumu v praxi. Získává, zpracovává a rozšiřuje vědecké informace, vydává vědecké publikace, časopisy, sborníky apod., poskytuje vědecké posudky, stanoviska a doporučení a provádí konzultační a poradenskou činnost. Ve spolupráci s vysokými školami uskutečňuje doktorské studium a vychovává vědecké pracovníky. V rámci předmětu své činnosti rozvíjí mezinárodní spolupráci včetně organizování společného výzkumu se zahraničními partnery, přijímání a vysílání stážistů, výměny vědeckých poznatků a přípravy společných publikací. Ústav pořádá vědecká setkání, konference a semináře. Úkoly realizuje samostatně i ve spolupráci s vysokými školami a dalšími vědeckými a odbornými institucemi veřejného i soukromého sektoru. Ústav je pověřen uchováváním státního etalonu frekvence a času.

ÚRE nemá ve zřizovací listině uvedenou žádnou další či jinou činnost.

Závěrečná zpráva o vědecké činnosti ÚRE AV ČR za r. 2005 je umístěna na internetových stránkách ústavu www.ure.cas.cz.

Organizační struktura ústavu



Základní personální údaje

Celkový počet zaměstnanců byl v roce 2005 roven 173 a přepočtený počet osob 132,93. V tomto období došlo k malé obměně zaměstnanců ústavu, nově nastoupilo 33 a odešlo 39 pracovníků. Průměrný hrubý měsíční plat za rok 2005 byl 25.401,- Kč. Podrobnosti jsou uvedeny v následujících tabulkách.

1. Členění zaměstnanců podle věku a pohlaví – stav k 31. 12. 2005 (fyzické osoby)

věk	muži	ženy	celkem	%
do 20 let	0	0	0	0,0
21 – 30 let	33	12	45	26,0
31 – 40 let	15	5	20	11,6
41 – 50 let	8	7	15	8,7
51 – 60 let	13	25	38	22,0
61 let a více	45	10	55	31,8
celkem	114	59	173	100,0
%	65,9	34,1	100,0	x

2. Členění zaměstnanců podle vzdělání a pohlaví - stav k 31. 12. 2005 (fyzické osoby)

vzdělání dosažené	muži	ženy	celkem	%
základní	1	2	3	1,7
vyučen	4	1	5	2,9
střední odborné	6	7	13	7,5
úplné střední	9	9	18	10,3
úplné střední odborné	8	9	17	9,8
vyšší odborné	0	1	1	0,6
vysokoškolské	86	30	117	67,2
celkem	114	59	173	100,0

3. Trvání pracovního a služebního poměru zaměstnanců - stav k 31. 12. 2005

Doba trvání prac. poměru	Počet	%
do 5 let	107	62,1
do 10 let	22	12,6
do 15 let	12	6,9
do 20 let	3	1,7
nad 20 let	29	16,7
celkem	173	100,0

Majetek

Nemovitý majetek

Nemovitý majetek, ke kterému má ÚRE AV ČR právo hospodařit, se skládá z pozemků a budov uvedených ve zřizovací listině a nachází se jednak v areálu hlavního pracoviště ÚRE AV ČR Chaberská 57, č.p.1014 , Praha 8 – Kobylisy a jednak v areálu AV ČR Rozvojová 135, č. p. 264, Praha 6 – Lysolaje, kde je dislokované pracoviště. Celková účetní cena budov je 29.939 tis. Kč (25.524 a 4.415 tis. Kč). Pozemky mají celkovou účetní cenu ve výši 14.332 tis. Kč.

V areálu hlavního pracoviště se nacházejí hlavní budova, provozní budova, budova jídelny a ubytovny a další budovy (neutralizační stanice, garáže, skladové prostory apod.) sloužící k provozu ÚRE AV ČR. V druhém patře budovy jídelny a ubytovny je umístěna ubytovna s osmi jednolůžkovými pokoji sloužící zaměstnancům ústavu, popř. pro návštěvy, především pro mladé pracovníky. Dále je v areálu budova s devíti bytovými jednotkami, z nichž osm je obsazeno zaměstnanci, resp.bývalými zaměstnanci ÚRE AV ČR, a jedna je využívána pro návštěvy především zahraničních pracovníků ÚRE AV ČR.

Na dislokovaném pracovišti v Lysolajích se nachází hlavní budova a budova redukční stanice technických plynů.

V rámci institucionální dotace bylo v r. 2005 na stavební investice poskytnuto 2.298 Kč na renovaci výtahů v areálu hlavního pracoviště ÚRE AV ČR.

Movitý majetek

V majetku ÚRE AV ČR je dlouhodobý hmotný majetek ve výši 213.941 tis. Kč, nehmotný majetek ve výši 445 tis. Kč v celkovém počtu cca 1.660 položek, z toho je 29 položek v rozmezí 1 až 2 mil. Kč a 14 s cenou převyšující 2 mil. Kč.

Unikátní a zvláště nákladné přístroje pořízené v posledních deseti letech jsou uvedené v následující tabulce. Tyto přístroje jsou v převážné většině využívány pro více sekcí a oddělení ústavu. Řada zařízení (asi 20-25%) je v trvalém provozu a k jejich odstávce dochází pouze při opravách a servisních pracích. Další specializovaná zařízení mají převážně využití mezi 6 až 10 hod. denně.

Movitý majetek s cenou převyšující 2 mil. Kč pořízený v r. 1996 - 2005

Dlouhodobý hmotný majetek	Pořizovací cena tis. Kč	Rok pořízení
Napařovačka PLS570 PMK01-466	9 028	1997
Primární etalon frekvence	2 340	1998
DLTS systém	3 599	2000
Měřicí zařízení Alpha-step 500	2 032	2001
Spektrální analyzátor 3Hz-50GHz	2 043	2002
Rastrovací elektronový mikroskop XL30	4 981	2003
Spektroskopický elipsometr	5 338	2003
Analyzátor MDL 2600	5 004	2004
Mikroskop atomárních sil	6 513	2005

Pohledávky a závazky

Celkové pohledávky k 31.12.2005 činily 155 tis. Kč a závazky 293 tis. Kč. Celková výše pohledávek po lhůtě splatnosti činila 153 tis. Kč. V roce 2005 se stav vymáhání pohledávek nezměnil, jednalo se o staré nedořešené případy z let 1991 a 1992. Tyto případy řeší advokátní kancelář Mgr. M. Pekárková & spol. V současnosti se řeší dvě skupiny pohledávek. V prvním případě ČKD Polovodiče Praha, a.s. stále probíhá konkurzní řízení, v druhém případě ZPA Makovice s.p. a Veltech s.r.o se čeká na skončení konkursního řízení.

Hospodaření s finančními prostředky

Roční účetní uzávěrka

Údaje o hospodaření jsou shrnuty v následujících tabulkách. Nulové položky byly ve všech tabulkách vynechány.

Rozvaha

Položka	účet	čís.	Stav k 1.1.2005	Stav k 31.12.2005
A. Stálá aktiva součet položek 9+15+26+33+41		1	89 409,15	104 119,28
1. Dlouhodobý nehmotný majetek				
Software	(013)	3	327,51	445,52
Ocenitelná práva	(014)	4	1 424,86	1 451,33
Drobný dlouhodobý nehmotný majetek	(018)	5	1 414,09	1 414,09
Ostatní dlouhodobý nehmotný majetek	(019)	6	514,25	514,25
Dlouhodobý nehmotný majetek celkem součet položek 2 až 8		9	3 680,71	3 825,19
2. Oprávky k dlouhodobému nehmotnému majetku				
Oprávky k softwaru	(073)	11	-187,18	-275,42
Oprávky k ocenitelným právům	(074)	12	-1 424,86	-1 451,33
Oprávky k drobnému dlouhodobému nehmotnému majetku	(078)	13	-1 928,35	-1 928,35
Oprávky k dlouhodobému nehmotnému majetku celkem součet položek 10 až 14		15	-3 540,39	-3 655,10
3. Dlouhodobý hmotný majetek				
Pozemky	(031)	16	14 332,05	14 332,05
Stavby	(021)	18	29 239,64	29 938,92
Samostatné movité věci a soubory movitých věcí	(022)	19	201 173,47	213 941,24
Drobný dlouhodobý hmotný majetek	(028)	22	16 123,16	20 017,26
Nedokončený dlouhodobý hmotný majetek	(042)	24	0	2 295,19
Poskytnuté zálohy na dlouhodobý hmotný majetek	(052)	25	52,33	0
Dlouhodobý hmotný majetek celkem součet položek 16 až 25		26	260 920,65	280 524,66
4. Oprávky dlouhodobému hmotnému majetku				
Oprávky ke stavbám	(081)	27	-13 523,36	-14 122,27
Oprávky k samostatným movitým věcem a souborům movitých věcí	(082)	28	-142	-142
Oprávky k drobnému dlouhodobému hmotnému majetku	(088)	31	005,30	435,94
Oprávky k dlouhodobému hmotnému majetku celkem součet položek 27 až 32		33	-16 123,16	-20 017,26
			-171	-176
			651,82	575,47
5. Dlouhodobý finanční majetek				
B. Oběžná aktiva součet položek 51+ 75+ 89+ 119+124		42	34 768,29	34 791,24
1. Zásoby				
Materiál na skladě	(112)	43	1 740,33	1 382,81
Zásoby celkem součet položek 43 až 50		51	1 740,33	1 382,81

Položka	účet	čís.	Stav k 1.1.2005	Stav k 31.12.2005
2. Pohledávky				
Odběratelé	(311)	52	152,58	155,11
Poskytnuté provozní zálohy	(314)	55	37	67,4
Ostatní pohledávky	(316)	57	0,18	1,01
součet položek 52 až 57		58	189,76	223,52
Pohledávky za zaměstnanci	(335)	70	50,08	22,16
Jiné pohledávky	(378)	72	0	1,77
součet položek 70 až 73		74	50,08	23,93
Pohledávky celkem součet položek 58+59+60+65+66+69+74		75	239,84	247,45
3. Finanční majetek				
Pokladna	(261)	76	51,45	28,7
Peníze na cestě	(+/- 262)	77	518,08	0
Ceniny	(263)	78	1,06	1,49
součet položek 76 až 78		79	570,59	30,19
Běžný účet	(241)	80	27 425,74	29 472,01
Běžný účet fondu kulturních a sociálních potřeb	(243)	81	770,97	240,86
Ostatní běžné účty	(245)	82	4 020,82	3 417,92
součet položek 80 až 82		83	32 217,53	33 130,79
Finanční majetek celkem součet položek 79+83+88		89	32 788,12	33 160,98
AKTIVA CELKEM				
součet položek 1+42		125	124 177,44	138 910,52
PASIVA				
C. Vlastní zdroje krytí stálých a oběžných aktiv celkem součet položky 130+131+138+141+151+158		126	118 050,63	131 699,90
1. Majetkové fondy				
Fond dlouhodobého majetku	(901)	127	89 400,99	104 119,31
Fond oběžných aktiv	(902)	128	2 335,18	2 185,92
součet položek 127 až 129		131	91 736,17	106 305,23
2. Finanční a peněžní fondy				
Fond odměn	(911)	132	1 265,00	1 251,85
Fond kulturních a sociálních potřeb	(912)	133	817,07	1 073,69
Fond rezervní	(914)	134	5 031,07	5 683,08
Fond reprodukce majetku	(916)	135	16 207,91	16 751,78
součet položek 132 až 137		138	23 321,05	24 760,40
5. Výsledek hospodaření				
a) z hospodářské činnosti územních samosprávních celků a činnosti příspěvkových organizací				
Výsledek hospodaření běžného účetního období	(+/- 963)	152	X	634,27
Výsledek hospodaření ve schvalovacím řízení	(+/- 931)	154	2 993,41	X
součet položek 152 až 157		158	2 993,41	634,27
D. Cizí zdroje součet položek 160+166+189+196+201		159	6 126,81	7 210,62
1. Rezervy				
Rezervy zákonné	(941)	160	0	0
2. Dlouhodobé závazky				
Dlouhodobé závazky celkem součet položek 161 až 165		166	0	0
3. krátkodobé závazky				
Dodavatelé	(321)	167	180,63	292,8
Směnky k úhradě	(322)	168	0	0
Přijaté zálohy	(324)	169	188,96	15,6
Ostatní závazky	(325)	170	1 746,21	2 125,97
Závazky z pevných termínových operací a opcí	(373)	171	0	0
součet položek 167 až 171		172	2 115,80	2 434,37
Zaměstnanci	(331)	176	1 205,54	1 170,93
součet položek 176 a 177		178	1 205,54	1 170,93

Položka	účet	čís.	Stav k 1.1.2005	Stav k 31.12.2005
Závazky ze sociálního zabezpečení a zdravotního pojištění	(336)	179	1 931,24	2 131,23
Ostatní přímé daně	(342)	181	689,95	804,67
Daň z přidané hodnoty	(343)	182	124,39	745,6
součet položek 180 až 183		184	814,34	1 550,27
Vypořádání přeplatků dotací a ostatních závazků se státním rozpočtem	(347)	185	-76,18	-76,18
součet položek 185 a 186		187	-76,18	-76,18
Jiné závazky	(379)	188	31,56	0
Krátkodobé závazky celkem součet položek 172+175+178+179+184+187+188		189	6 022,30	7 210,62
4. Bankovní úvěry a půjčky				
součet položek 190+191+192+195		196	0	0
5. Přejímané účty pasivní				
Výdaje příštích období	(383)	197	104,51	0
Přejímané účty pasivní celkem součet položek 197 až 200		201	104,51	0
PASIVA CELKEM součet položek 126+159		202	124 177,44	138 910,52

Výkaz zisků a ztrát

Název položky	účet	položka číslo	hlavní činnost	hospodářská činnost
Spotřeba materiálu	(501)	1	11 002,87	0
Spotřeba energie	(502)	2	459,47	0
Spotřeba ostatních neskladovatelných dodávek	(503)	3	1 376,92	0
Opravy a udržování	(511)	5	4 020,78	0
Cestovné	(512)	6	2 142,43	0
Náklady na reprezentaci	(513)	7	21,17	0
Ostatní služby	(518)	8	3 379,58	0
Mzdové náklady	(521)	9	41 212,96	0
Zákonné sociální pojištění	(524)	10	14 187,69	0
Zákonné sociální náklady	(527)	12	810,4	0
Daň z nemovitostí	(532)	15	2,64	0
Ostatní daně a poplatky	(538)	16	8,8	0
Úroky	(544)	20	62,58	0
Kursová ztráty	(545)	21	187,21	0
Jiné ostatní náklady	(549)	24	476,65	0
Odpisy dlouhodobého nehmotného a hmotného majetku	(551)	25	4 968,29	0
Náklady celkem součet položek 1 až 30		31	84 320,44	0
Tržby z prodeje služeb	(602)	33	3 003,62	0
Úroky	(644)	46	35,82	0
Kursová zisky	(645)	47	0,13	0
Zúčtování fondů	(648)	48	1 498,33	0
Jiné ostatní výnosy	(649)	49	508,06	0
Tržby z prodeje dlouhodobého nehmotného a hmotného majetku	(651)	50	0,71	0
Příspěvky a dotace na provoz	(691)	57	79 908,04	0
Výnosy celkem součet položek 32 až 57		58	84 954,71	0
Výsledek hospodaření před zdaněním rozdíl položek 58-31		59	634,27	

Název položky	účet	položka číslo	hlavní činnost	hospodářská činnost
Daň z příjmů	(591)	60	0	
Dodatečné odvody daně z příjmů	(595)	61	0	
Výsledek hospodaření po zdanění položka 59-60-61 (+/-)		62	634,27	

Příloha k účetní uzávěrce

Položka	položka číslo	Stav k 1.1.2005	Stav k 31.12.2005
Dotace celkem na dlouhodobý majetek ze státního rozpočtu (z AÚ účtu 346)	1	X	13 167,00
Přijaté příspěvky a dotace na provoz ze státního rozpočtu (z AÚ k účtu 691)	9	X	76 108,62
z toho: přijaté příspěvky na provoz od zřizovatele (z AÚ k účtu 691)	10	X	64 119,00
z toho: výzkum a vývoj	11	X	64 119,00
přijaté prostředky na výzkum a vývoj od poskytovatelů jiných než od zřizovatele (z AÚ k účtu 691)	15	X	11 989,62
Přijaté prostředky na provoz ze zahraničí (z AÚ k účtu 691)	18	X	3 799,42
Splatné závazky pojistného na sociálním zabezpečení a příspěvku na státní politiku zaměstnanosti	52	1 372,57	1 514,45
Splatné závazky veřejného zdravotního pojištění	53	558,67	616,79
Evidované daňové nedoplatky u místně příslušných finančních orgánů	54	814,33	1 550,27

Údaje o hospodaření

Celkové výnosy ve výši 84.955 tis. Kč se skládaly z institucionálních prostředků ve výši 62.239 tis. Kč, účelově přidělených prostředků ve výši 4.248 tis. Kč a z prostředků z mimorozpočtových zdrojů ve výši 18.468 tis. Kč. Podíl státního rozpočtu na financování je cca 78,3%. Podrobnější rozpis je uveden v tabulce

1. Členění výnosů podle zdrojů

Výnosy	tis. Kč	%
institucionální	62 239	73,3
účelové (kapitola AV- čl.1, 5 a 6)	4 248	5,0
mimorozpočtové (čl. 3 a 4)	11 990	14,1
ostatní mimorozpočtové vč. jiné činnosti (čl. 0, 2 a 7)	6 478	7,6
Výnosy celkem	84 955	100,0

2. Členění výnosů podle zdrojů (článků)

Článek - zdroj prostředků	tis. Kč	%
8 - Institucionální prostředky	62 239	73,3
9 - Výzkumný záměr		
1 - Granty Grantové agentury AV ČR - účelové	839	1
5 - Tématický program NPV Informační společnost - účelové	2 399	2,8
6 - Program podpory cíleného výzkumu a vývoje a Program Podpora projektů cíleného výzkumu. - účelové	1 010	1,2
3 - Granty GA ČR- mimorozpočtové	7 964	9,4
4 - Projekty ostatních poskytovatelů- mimorozpočtové	4 026	4,7
2 - Zahraniční granty - mimorozpočtové	3 800	4,5
7 - Zakázky hlavní činnosti- mimorozpočtové	2 227	2,6
0 - Dary a ostatní prostředky rezervního fondu - mimorozpočtové	452	0,5
Celkem	84 955	100,0

Běžné (neinvestiční) prostředky

Struktura výnosů a nákladů

Položka	%	tis. Kč
Tržby z prodeje služeb	3,5	3 004
inkaso konferenčních poplatků		423
tržby ze zakázek hl. činnosti		2 224
ostatní služby		357
Ostatní výnosy	2,4	2 042
z toho: roky, kurzové zisky		36
zúčtování fondů		1 498
jiné ostatní výnosy		508
Příspěvky a dotace na provoz	94,1	79 908
z toho: institucionální		59 871
účelové		4 248
prostředky na výzkum a vývoj (zaslané přímo na účet)		15 789
Výnosy příspěvkových organizací celkem	100,0	84 954
Spotřeba materiálu	13,0	11 003
z toho: spotřeba paliva, pohonných hmot		129
spotřeba materiálu, ochranné pomůcky		4 389
dlouhodobý drobný hmotný a nehmotný majetek		4 375
knihy, časopisy		1 105
práce výrobní povahy		327
příspěvky na obědy		672
ostatní materiálové náklady		6
Spotřeba neskladovatelných dodávek	2,2	1 836

Položka	%	tis. Kč
z toho: elektrická energie		459
voda, pára, plyn		1 377
Opravy a udržování	4,8	4 020
z toho: opravy a udržování nemovitostí		2 411
opravy a udržování movitostí		1 609
Cestovné	2,5	2 143
z toho: tuzemské cestovné		109
zahraniční cestovné		2 034
Ostatní služby	4,0	3 401
z toho: náklady na reprezentaci		21
nájemné		111
výkony spojů		582
účastnické poplatky na konferencích apod.		524
nakupované výkony výpočetní techniky		492
ostatní služby		1 671
Mzdové náklady	48,9	41 213
z toho: mzdy		40 520
OON		693
Zákonné sociální pojištění	16,8	14 188
z toho: pojištění zdravotní		3 652
pojištění sociální		10 536
Zákonné sociální náklady, FKSP	1,0	811
Ostatní náklady	0,3	261
z toho: daně a poplatky		11
pokuty, penále		0
úroky, kurzové ztráty, dary, manka, škody		250
Jiné ostatní náklady	0,6	476
z toho: pojištění úrazové		166
ostatní		310
Odpisy dlouhodobého nehmotného a hmotného majetku	5,9	4 968
Náklady příspěvkových organizací	100,0	84 320
Hospodářský výsledek		634

Kapitálové (investiční) zdroje a jejich užití

Na pořízení dlouhodobého majetku bylo celkově použito 19.493 tis. Kč, dotace celkem byly 14.315 tis. Kč, z fondu rozvoje investičního majetku tedy bylo čerpáno 5.168 Kč. Tvorba fondu rozvoje investičního majetku celkově ve výši 5.713 Kč byla dána jednak odpisy a jednak jako převod na základě zlepšeného hospodářského výsledku za r. 2004. Počáteční stav fondu rozvoje investičního majetku v r. 2005 byl 16.208 Kč, konečný 16.752 Kč.

Kapitálové (investiční) zdroje

Investiční zdroje	Pořizovací cena tis. Kč
Tvorba fondu rozvoje investičního majetku	5 713
z toho: odpisy	4 968
převod ze zlepšeného hospodářského výsledku	745
Dotace ze státního rozpočtu	13 167
z toho: institucionální	10 757
z toho: konkurzní prostředky	8 459
stavební investice	2 298
účelové	2 410
Ostatní	1 148
z toho: GA ČR	764
ostatní poskytovatelé	191
zahraniční	193
Celkem	14 315

Rozbor čerpání mzdových prostředků

Průměrný hrubý měsíční plat za rok 2005 byl 25.401,- Kč. Celkový počet zaměstnanců byl v tomto období 173 a přepočtený počet osob 132,93.

1. Porovnání závazného ukazatele (limitu) mzdových prostředků a skutečného čerpání

Ukazatel	Prostředky na platy tis. Kč	Ostatní osobní náklady (OON) tis. Kč
závazný ukazatel (limit)	35 138	326
skutečnost za rok 2005	40 520	693
z toho mimorozpočtové prostředky	4 268	367
z toho fond odměn	1 113	

2. Členění mzdových prostředků podle zdrojů

Mzdové prostředky	tis. Kč	%
institucionální	34 945	84,8
účelové (kapitola AV- čl.1, 5 a 6)	1 632	4,0
mimorozpočtové (čl. 3 a 4)	2 949	7,2
ostatní mimorozpočtové vč. jiné činnosti (čl. 0, 2 a 7)	1 687	4,1
Mzdové prostředky celkem	41 213	100,0

3. Členění mzdových prostředků podle zdrojů (článků)

Článek - zdroj prostředků	Platy tis. Kč	OON tis. Kč
8 - Institucionální prostředky	34 715	230
9 - Výzkumný záměr		
1 - Granty Grantové agentury AV ČR - účelové	248	15
5 - Tématický program NPV Informační společnost - účelové	1 083	26
6 - Program podpory cíleného výzkumu a vývoje a Program Podpora projektů cíleného výzkumu. - účelové	205	55
3 - Granty GA ČR- mimorozpočtové	2 124	292
4 - Projekty ostatních poskytovatelů- mimorozpočtové	503	30
2 - Zahraniční granty - mimorozpočtové	1 107	34
7 - Zakázky hlavní činnosti- mimorozpočtové	530	
0 - Dary a ostatní prostředky rezervního fondu - mimorozpočtové	5	11
Celkem	40 520	693

4. Vyplacené platy celkem v členění podle složek platu

Složka platu	tis. Kč	%
platové tarify	25 336	62,5
příplatky za vedení	514	1,3
zvláštní příplatky	52	0,1
ostatní složky platu	139	0,3
náhrady platu	3 448	8,5
osobní příplatky	7 126	17,6
odměny	3 905	9,6
Platy celkem	40 520	100,0

5. Vyplacené OON celkem

	tis. Kč	%
dohody o pracích konaných mimo pracovní poměr	663	95,7
autorské honoráře, odměny ze soutěží, odměny za vynálezy a zlepšovací návrhy		0,0
odstupné	30	4,3
náležitosti osob vykonávající základní (náhradní) vojenskou službu		0,0
OON celkem	693	100,0

6. Průměrné měsíční výdělky podle kategorií zaměstnanců

Kategorie zaměstnanců	Průměrný přepočtený počet zaměstnanců	Průměr. měsíční výdělek v Kč
vědecký pracovník (s atestací, kat. 1)	45	37 604
odborný pracovník VaV s VŠ (kat. 2)	32	24 212
odborný pracovník s VŠ (kat. 3)	0	18 834
odborný pracovník s SŠ a VOŠ (kat. 4)	8	18 406
odborný pracovník s VaV s SŠ a VOŠ (kat. 5)	11	18 052
technicko-hospodářský pracovník (kat. 7)	15	19 590
dělník (kat. 8)	6	15 638
provozní pracovník (kat. 9)	15	10 930
Celkem	133	25 401

Projekty a zahraniční spolupráce.

Projekty realizované v r. 2005

Typ projektu	počet
Výzkumný záměr	1
Účelové (kapitola AV- čl.1, 5 a 6)	9
Mimorozpočtové (čl. 3 a 4)	43
z toho: granty GA ČR	19
ostatní poskytovatelé	13
zahraniční granty	6

Výzkumný záměr „Materiály, struktury, systémy a signály v elektronice, optoelektronice a fotonice“ je základním projektem ústavu s dobou řešení v letech 2005 až 2010. V roce 2005 přispíval výzkumný záměr k výnosům ústavu téměř ze 3/4. S příspěvkem téměř 10% byla největším poskytovatelem prostředků na mimorozpočtové projekty GA ČR. Tyto prostředky byly využity pro řešení projektů v oblasti fotoniky, oblasti materiálů pro elektroniku a optoelektroniku a oblasti elektronických systémů a signálů. Výzkum podporovaný z projektů řešených v ústavu vyústil jednak do výsledků publikovaných v 55 pracích v impaktovaných mezinárodních časopisech a 54 pracích presentovaných na mezinárodních konferencích a jednak do aplikačních výstupů.

V ÚRE AV ČR byla řešena i řada mezinárodních projektů, kde mezi významné poskytovatele prostředků patřila EU. V rámci 5. rámcového plánu EU byly řešeny výzkumné projekty MENDOS a MATINOES, v 6. rámcovém programu EU - Network of Excellence projekt „ePIXnet“ a v 6. rámcovém programu EU- IST projekt „Specific Support Action BReATH“ s celkovou výší čerpaných finančních prostředků 3.150 tis. Kč.

Ústav pořádal v roce 2005 dvě konference s celkovými příjmy ve výši 450 tis. Kč. Zaplacené náklady za pracovníky ústavu na konferenční poplatky celkově činily 524 tis. Kč.

Pracovníci ÚRE AV ČR čerpali na zahraniční služební cesty prostředky ve výši 2.034 tis. Kč. Zahraniční cesty byly převážně dvojího typu, cesty v rámci mezinárodní

spolupráce při řešení společných mezinárodních či dvoustranných projektů a cesty spojené s aktivní účastí na mezinárodních konferencích. Osobní účast na setkáních při řešení mezinárodních projektů přispěla na jedné straně k lepšímu zapojení ústavu do těchto projektů a k prohloubení spolupráce, především v rámci EU, na druhé straně zvyšuje prestiž ústavu. Účast na mezinárodních konferencích umožňuje jednak rychlou prezentaci dosažených výsledků a jednak významným způsobem přispívá k navázání osobních kontaktů s potenciálem pro budoucí začlenění do mezinárodních projektů.

Podrobnosti k údajům uvedeným v této části zprávy jsou uvedeny ve Zprávě o vědecké činnosti ústavu v roce 2005.

Závěr

Zlepšený hospodářský výsledek za r. 2005 ve výši 634 tis. Kč vznikl na základě realizace zakázek hlavní činnosti ve výši 2.227 tis. Kč a byl zřizovatelem schválen včetně navrženého rozdělení ve výši 25% do fondu reprodukce majetku a zbytku do rezervního fondu.

Obsah

Základní údaje	2
Předmět činnosti	2
Organizační struktura ústavu	3
Základní personální údaje	4
Majetek	5
Pohledávky a závazky	6
Hospodaření s finančními prostředky	6
Roční účetní uzávěrka	6
Údaje o hospodaření	9
Běžné (neinvestiční) prostředky	10
Kapitálové (investiční) zdroje a jejich užití	11
Rozbor čerpání mzdových prostředků	12
Projekty a zahraniční spolupráce	14
Závěr	15