

ÚSTAV RADIOTECHNIKY A ELEKTRONIKY AV ČR
příspěvková organizace



ROČNÍ ZPRÁVA
ANNUAL REPORT
2006

Určeno pro vnitřní potřebu organizace a účely zřizovatele.

Základní údaje

Název pracoviště: Ústav radiotechniky a elektroniky AV ČR (ÚRE AV ČR)
Právní forma: příspěvková organizace
zřízená na základě zákona č. 283/1992 Sb., o Akademii věd ČR
Zřizovatel: Akademie věd ČR, Národní 3, 117 20 Praha 1

Sídlo: Chaberská 57, 182 51 Praha 8 -Kobylisy
IČ: 67985882
DIČ: CZ 67985882
Statutární zástupce: Ing. Vlastimil Matějec, CSc.
ředitel

Spojení: tel.: 266 773 111
fax: 284 680 222
e-mail: ufe@ufe.cz

Internetové stránky: www.ufe.cz

Zaměstnanci: K 31.12.2006 pracovalo v ÚRE AV ČR 172 zaměstnanců. Průměrný přepočtený počet osob činil za r. 2006 122,29.

Hlavní pracoviště: Chaberská 57, č. p. 1014, Praha 8 -Kobylisy
Dislokované pracoviště: Rozvojová 135, č. p. 264, Praha 6 - Lysolaje

Předmět činnosti

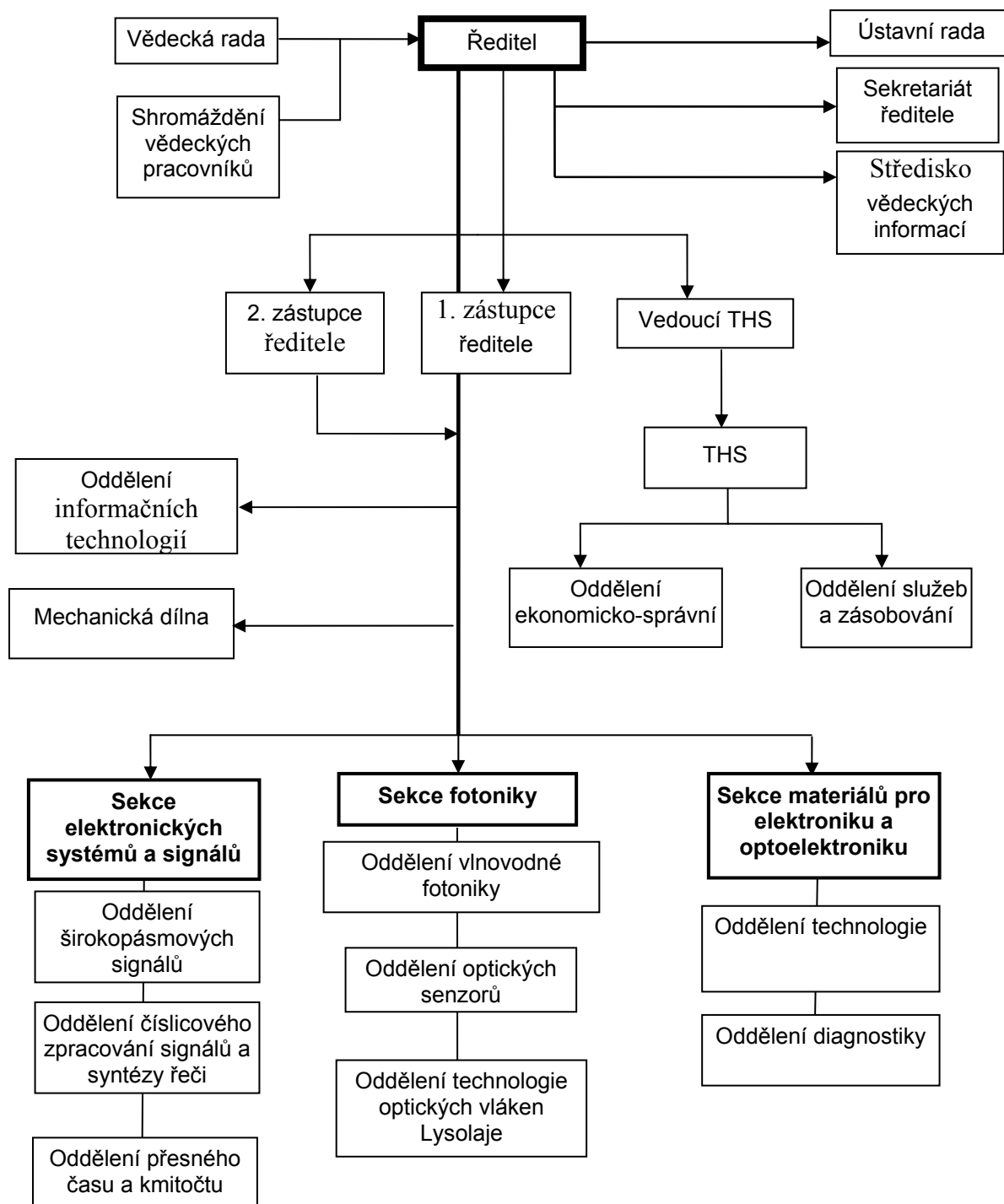
Účelem zřízení pracoviště je uskutečňování vědeckého výzkumu v elektronice, fotonice, optoelektronice a navazujících vědních oborech, vyhledávání možností využití jeho výsledků, jejich aplikace a poskytování s tím souvisejících služeb.

Předmětem hlavní činnosti ÚRE AV ČR je vědecký výzkum v elektronice, optoelektronice a fotonice zaměřený na generování, přenos a zpracování signálů, na přípravu speciálních materiálů a struktur pro tyto oblasti, na fyzikální výzkum vlastností a jevů v těchto materiálech a strukturách, a na uplatnění výsledků výzkumu při návrhu unikátních přístrojů a jejich součástí. Ústav přispívá ke zvyšování úrovně poznání a vzdělanosti a k využití výsledků vědeckého výzkumu v praxi. Získává, zpracovává a rozšiřuje vědecké informace, vydává vědecké publikace, časopisy, sborníky apod., poskytuje vědecké posudky, stanoviska a doporučení a provádí konzultační a poradenskou činnost. Ve spolupráci s vysokými školami uskutečňuje doktorské studium a vychovává vědecké pracovníky. V rámci předmětu své činnosti rozvíjí mezinárodní spolupráci včetně organizování společného výzkumu se zahraničními partnery, přijímání a vysílání stážistů, výměny vědeckých poznatků a přípravy společných publikací. Ústav pořádá vědecká setkání, konference a semináře. Úkoly realizuje samostatně i ve spolupráci s vysokými školami a dalšími vědeckými a odbornými institucemi veřejného i soukromého sektoru. Ústav je pověřen uchováváním státního etalonu frekvence a času.

ÚRE nemá ve zřizovací listině uvedenou žádnou další či jinou činnost.

Závěrečná zpráva o vědecké činnosti ÚRE AV ČR za r. 2006 je umístěna na internetových stránkách ústavu www.ufe.cz.

Organizační struktura ústavu



Základní personální údaje

Celkový počet zaměstnanců byl v roce 2006 roven 172 a přepočtený počet osob 122,29. V tomto období došlo k malé obměně zaměstnanců ústavu, nově nastoupilo 39 a odešlo 32 pracovníků. Průměrný hrubý měsíční plat za rok 2006 byl 30.157,- Kč. Podrobnosti jsou uvedeny v následujících tabulkách.

1. Členění zaměstnanců podle věku a pohlaví – stav k 31. 12. 2006 (fyzické osoby)

| věk | muži | ženy | celkem | % |
|---------------|------|------|--------|-------|
| do 20 let | 0 | 0 | 0 | 0,0 |
| 21 – 30 let | 41 | 12 | 53 | 30,8 |
| 31 – 40 let | 15 | 5 | 20 | 11,6 |
| 41 – 50 let | 10 | 7 | 17 | 9,9 |
| 51 – 60 let | 13 | 23 | 36 | 20,9 |
| 61 let a více | 39 | 7 | 46 | 26,7 |
| celkem | 118 | 54 | 172 | 100,0 |
| % | 68,6 | 31,4 | 100,0 | x |

2. Členění zaměstnanců podle vzdělání a pohlaví - stav k 31. 12. 2006 (fyzické osoby)

| vzdělání dosažené | muži | ženy | celkem | % |
|-----------------------|------|------|--------|-------|
| základní | 0 | 2 | 2 | 1,2 |
| vyučen | 4 | 1 | 5 | 2,9 |
| střední odborné | 8 | 6 | 14 | 8,1 |
| úplné střední | 8 | 4 | 12 | 7,0 |
| úplné střední odborné | 10 | 11 | 21 | 12,2 |
| vyšší odborné | 0 | 1 | 1 | 0,6 |
| vysokoškolské | 88 | 29 | 117 | 68,0 |
| celkem | 118 | 54 | 172 | 100,0 |

3. Trvání pracovního a služebního poměru zaměstnanců - stav k 31. 12. 2006

| Doba trvání prac. poměru | Počet | % |
|--------------------------|-------|-------|
| do 5 let | 107 | 62,2 |
| do 10 let | 24 | 14,0 |
| do 15 let | 12 | 7,0 |
| do 20 let | 2 | 1,2 |
| nad 20 let | 27 | 15,7 |
| celkem | 172 | 100,0 |

Majetek

Nemovitý majetek

Nemovitý majetek, ke kterému má ÚRE AV ČR právo hospodařit, se skládá z pozemků a budov uvedených ve zřizovací listině a nachází se jednak v areálu hlavního pracoviště ÚRE AV ČR Chaberská 57, č.p.1014 , Praha 8 – Kobylisy a jednak v areálu AV ČR Rozvojová 135, č. p. 264, Praha 6 – Lysolaje, kde je dislokované pracoviště. Celková účetní cena budov je 33.222 tis. Kč (27.833 a 5.389 tis. Kč). Pozemky mají celkovou účetní cenu ve výši 14.332 tis. Kč.

V areálu hlavního pracoviště se nacházejí hlavní budova, provozní budova, budova jídelny a ubytovny a další budovy (neutralizační stanice, garáže, skladové prostory apod.) sloužící k provozu ÚRE AV ČR. V druhém patře budovy jídelny a ubytovny je umístěna ubytovna s osmi jednolůžkovými pokoji sloužící zaměstnancům ústavu, popř. pro návštěvy, především pro mladé pracovníky. Dále je v areálu budova s devíti bytovými jednotkami, z nichž osm je obsazeno zaměstnanci, resp.bývalými zaměstnanci ÚRE AV ČR, a jedna je využívána pro návštěvy především zahraničních pracovníků ÚRE AV ČR.

Na dislokovaném pracovišti v Lysolajích se nachází hlavní budova a budova redukční stanice technických plynů.

Movitý majetek

V majetku ÚRE AV ČR je dlouhodobý hmotný majetek ve výši 210.009 tis. Kč a nehmotný majetek ve výši 445 tis. Kč v celkovém počtu cca 1.480 položek, z toho je 28 položek v rozmezí 1 až 2 mil. Kč a 14 s cenou převyšující 2 mil. Kč.

Unikátní a zvláště nákladné přístroje pořízené v posledních deseti letech jsou uvedené v následující tabulce. Tyto přístroje jsou v převážné většině využívány pro více sekcí a oddělení ústavu. Řada zařízení (asi 20-25%) je v trvalém provozu a k jejich odstávce dochází pouze při opravách a servisních pracích. Další specializovaná zařízení mají převážně využití mezi 6 až 10 hod. denně.

Movitý majetek s cenou převyšující 2 mil. Kč pořízený v r. 1997 - 2006

| Dlouhodobý hmotný majetek | Pořizovací cena tis. Kč | Rok pořízení |
|---------------------------------------|-------------------------|--------------|
| Napařovačka PLS570 PMK01-466 | 9 028 | 1997 |
| Primární etalon frekvence | 2 340 | 1998 |
| DLTS systém | 3 599 | 2000 |
| Měřicí zařízení Alpha-step 500 | 2 032 | 2001 |
| Spektrální analyzátor 3Hz-50GHz | 2 043 | 2002 |
| Rastrovací elektronový mikroskop XL30 | 4 981 | 2003 |
| Spektroskopický elipsometr | 5 338 | 2003 |
| Analyzátor MDL 2600 | 5 004 | 2004 |
| Mikroskop atomárních sil | 6 513 | 2005 |

Pohledávky a závazky

Celkové pohledávky k 31.12.2006 činily 1.435 tis. Kč a závazky 595tis. Kč. Celková výše pohledávek po lhůtě splatnosti činila 153 tis. Kč. V roce 2006 se stav vymáhání pohledávek nezměnil, jednalo se o staré nedořešené případy z let 1991 a 1992. Tyto případy řeší advokátní kancelář Mgr. M. Pekárková & spol. V současnosti se řeší dvě skupiny pohledávek. V prvním případě ČKD Polovodiče Praha, a.s. stále probíhá konkurzní řízení, v druhém případě ZPA Makovice s.p. a Veltech s.r.o se čeká na skončení konkursního řízení.

Hospodaření s finančními prostředky

Roční účetní uzávěrka

Údaje o hospodaření jsou shrnuty v následujících tabulkách. Nulové položky byly ve všech tabulkách vynechány.

Rozvaha

| Položka | účet | čís. | Stav k 1.1.2006 | Stav k 31.12.2006 |
|--|------------------|------|--------------------|----------------------|
| A. Stálá aktiva součet položek 9+15+26+33+41 | | 001 | 104 119,31 | 108 265,77 |
| 1. Dlouhodobý nehmotný majetek | | | | |
| Software | (013) | 003 | 445,52 | 445,52 |
| Ocenitelná práva | (014) | 004 | 1 451,33 | 0 |
| Drobný dlouhodobý nehmotný majetek | (018) | 005 | 1 414,09 | 2 874,12 |
| Ostatní dlouhodobý nehmotný majetek | (019) | 006 | 514,25 | 693,52 |
| Dlouhodobý nehmotný majetek celkem součet položek 2 až 8 | | 009 | 3 825,20 | 4 013,16 |
| 2. Oprávky k dlouhodobému nehmotnému majetku | | | | |
| Oprávky k softwaru | (073) | 011 | -275,42 | -366,09 |
| Oprávky k ocenitelným právům | (074) | 012 | -1 451,33 | 0 |
| Oprávky k drobnému dlouhodobému nehmotnému majetku | (078) | 013 | -1 928,35 | -2 874,12 |
| Oprávky k ostatnímu dlouhodobému nehmotnému majetku | (079) | 014 | 0 | -693,52 |
| Oprávky k dlouhodobému nehmotnému majetku celkem součet položek 10 až 14 | | 015 | -3 655,09 | -3 933,73 |
| 3. Dlouhodobý hmotný majetek | | | | |
| Pozemky | (031) | 016 | 14 332,05 | 14 332,05 |
| Stavby | (021) | 018 | 29 938,92 | 32 678,19 |
| Samostatné movité věci a soubory movitých věcí | (022) | 019 | 213 941,24 | 210 624,17 |
| Drobný dlouhodobý hmotný majetek | (028) | 022 | 20 017,26 | 25 608,93 |
| Nedokončený dlouhodobý hmotný majetek | (042) | 024 | 2 295,19 | 609,03 |
| Poskytnuté zálohy na dlouhodobý hmotný majetek | (052) | 025 | 0 | 570,55 |
| Dlouhodobý hmotný majetek celkem součet položek 16 až 25 | | 026 | 280 524,67 | 284 422,92 |
| 4. Oprávky dlouhodobému hmotnému majetku | | | | |
| Oprávky ke stavbám | (081) | 027 | -14 122,27 | -14 771,13 |
| Oprávky k samostatným movitým věcem a souborům movitých věcí | (082) | 028 | -142 435,94 | -135 856,53 |
| Oprávky k drobnému dlouhodobému hmotnému majetku | (088) | 031 | -20 017,26 | -25 608,93 |
| Oprávky k dlouhodobému hmotnému majetku celkem součet položek 27 až 32 | | 033 | -176 575,47 | -176 236,58 |
| B. Oběžná aktiva součet položek 51+ 75+ 89+ 119+124 | | 042 | 34 791,25 | 35 489,89 |
| 1. Zásoby | | | | |
| Materiál na skladě | (112) | 043 | 1 382,81 | 714,31 |
| Pořízení materiálu a Materiál na cestě | 111 nebo 119) | 044 | 0 | -0,36 |
| Zásoby celkem součet položek 43 až 50 | | 051 | 1 382,81 | 713,95 |

| Položka | účet | čís. | Stav k 1.1.2006 | Stav k 31.12.2006 |
|---|-------------|-------------|----------------------------|------------------------------|
| 2. Pohledávky | | | | |
| Odběratelé | (311) | 052 | 155,11 | 1 070,16 |
| Poskytnuté provozní zálohy | (314) | 055 | 67,40 | 207,19 |
| Ostatní pohledávky | (316) | 057 | 1,01 | 157,76 |
| součet položek 52 až 57 | | 058 | 223,51 | 1 435,12 |
| Daň z přidané hodnoty | (343) | 063 | 0 | 3,12 |
| součet položek 61 až 64 | | 066 | 0 | 3,12 |
| Pohledávky za zaměstnanci | (335) | 070 | 22,16 | 20,59 |
| Jiné pohledávky | (378) | 072 | 1,77 | 33 315,06 |
| součet položek 70 až 73 | | 074 | 23,93 | 33 335,65 |
| Pohledávky celkem součet položek 58+59+60+65+66+69+74 | | 075 | 247,45 | 34 773,89 |
| 3. Finanční majetek | | | | |
| Pokladna | (261) | 076 | 28,70 | 0 |
| Peníze na cestě | (+/-262) | 077 | 0 | 0 |
| Ceniny | (263) | 078 | 1,49 | 4,05 |
| součet položek 76 až 78 | | 079 | 30,19 | 4,05 |
| Běžný účet | (241) | 080 | 29 472,01 | -2,00 |
| Běžný účet fondu kulturních a sociálních potřeb | (243) | 081 | 240,86 | 0 |
| Ostatní běžné účty | (245) | 082 | 3 417,92 | 0 |
| součet položek 80 až 82 a 210 | | 083 | 33 130,80 | -2,00 |
| Finanční majetek celkem součet položek 79+83+88 | | 089 | 33 160,98 | 2,05 |
| AKTIVA CELKEM | | 125 | 138 910,56 | 143 755,66 |
| PASIVA | | | | |
| C. Vlastní zdroje krytí stálých a oběžných aktiv celkem součet položky 130+131+138+141+151+158 | | 126 | 131 699,90 | 136 443,15 |
| 1. Majetkové fondy | | | | |
| Fond dlouhodobého majetku | (901) | 127 | 104 119,31 | 109 114,32 |
| Fond oběžných aktiv | (902) | 128 | 2 185,93 | 0 |
| součet položek 127 až 129 | | | 106 305,24 | 109 114,32 |
| 2. Finanční a peněžní fondy | | | | |
| Fond odměn | (911) | 132 | 1 251,85 | 0 |
| Fond kulturních a sociálních potřeb | (912) | 133 | 1 073,69 | 974,92 |
| Fond rezervní | (914) | 134 | 5 683,08 | 6 159,34 |
| Fond reprodukce majetku | (916) | 135 | 16 751,79 | 17 806,33 |
| součet položek 132 až 137 | | 138 | 24 760,41 | 24 940,59 |
| 5. Výsledek hospodaření | | | | |
| Výsledek hospodaření běžného účetního období | (+/-963) | 152 | X | 2 388,23 |
| Výsledek hospodaření ve schvalovacím řízení | (+/-931) | 154 | 634,26 | X |
| součet položek 152 až 157 | | 158 | 634,26 | 2 388,23 |
| D. Cizí zdroje součet položek 160+166+189+196+201 | | 159 | 7 210,65 | 7 312,51 |
| 1. Rezervy | | | | |
| Rezervy zákonné | (941) | 160 | 0 | 0 |
| 2. Dlouhodobé závazky | | | | |
| Dlouhodobé závazky celkem součet položek 161 až 165 | | 166 | 0 | 0 |
| 3. krátkodobé závazky | | | | |
| Dodavatelé | (321) | 167 | 292,81 | 414,52 |
| Směnky k úhradě | (322) | 168 | 0 | 0 |
| Přijaté zálohy | (324) | 169 | 15,60 | 180,01 |
| Ostatní závazky | (325) | 170 | 2 125,97 | 0 |
| Závazky z pevných termínových operací a opcí | (373) | 171 | 0 | 0 |
| součet položek 167 až 171 | | 172 | 2 434,39 | 594,53 |
| Zaměstnanci | (331) | 176 | 1 170,94 | 1 094,52 |
| součet položek 176 a 177 | | 178 | 1 170,94 | 1 094,52 |
| Závazky ze sociálního zabezpečení a zdravotního pojištění | (336) | 179 | 2 131,24 | 2 265,08 |
| Ostatní přímé daně | (342) | 181 | 804,67 | 805,58 |
| Daň z přidané hodnoty | (343) | 182 | 745,60 | 147,67 |
| součet položek 180 až 183 | | 184 | 1 550,27 | 953,26 |

| Položka | účet | čís. | Stav k 1.1.2006 | Stav k 31.12.2006 |
|---|-------------|-------------|----------------------------|------------------------------|
| Vypořádání přeplatků dotací a ostatních závazků se státním rozpočtem | (347) | 185 | -76,18 | 0 |
| součet položek 185 a 186 | | 187 | -76,18 | 0 |
| Jiné závazky | (379) | 188 | 0 | 2 297,38 |
| Krátkodobé závazky celkem součet položek 172+175+178+179+184+187+188 | | 189 | 7 210,65 | 7 204,77 |
| 4. Bankovní úvěry a půjčky | | | | |
| součet položek 190+191+192+195 | | 196 | 0 | 0 |
| 5. Přechodné účty pasivní | | | | |
| Výdaje příštích období | (383) | 197 | 0 | 0 |
| Dohadné účty pasivní | (389) | 200 | 0 | 107,75 |
| Přechodné účty pasivní celkem součet položek 197 až 200 | | 201 | 0 | 107,75 |
| PASIVA CELKEM součet položek 126+159 | | 202 | 138 910,56 | 143 755,66 |

Výkaz zisků a ztrát

| Název položky | účet | položka číslo | hlavní činnost | hospodářská činnost |
|--|-------------|--------------------------|---------------------------|--------------------------------|
| Spotřeba materiálu | (501) | 01 | 9 792,86 | 0 |
| Spotřeba energie | (502) | 02 | 458,82 | 0 |
| Spotřeba ostatních neskladovatelných dodávek | (503) | 03 | 1 560,57 | 0 |
| Opravy a udržování | (511) | 05 | 4 856,22 | 0 |
| Cestovné | (512) | 06 | 2 433,64 | 0 |
| Náklady na reprezentaci | (513) | 07 | 6,70 | 0 |
| Ostatní služby | (518) | 08 | 4 037,70 | 0 |
| Mzdové náklady | (521) | 09 | 44 998,43 | 0 |
| Zákonné sociální pojištění | (524) | 10 | 15 477,30 | 0 |
| Zákonné sociální náklady | (527) | 12 | 884,73 | 0 |
| Daň z nemovitostí | (532) | 15 | 2,64 | 0 |
| Ostatní daně a poplatky | (538) | 16 | 0 | 0 |
| Ostatní pokuty a penále | (542) | 18 | 171,65 | 0 |
| Úroky | (544) | 20 | 2,07 | 0 |
| Kursově ztráty | (545) | 21 | 470,76 | 0 |
| Jiné ostatní náklady | (549) | 24 | 427,32 | 0 |
| Odpisy dlouhodobého nehmotného a hmotného majetku | (551) | 25 | 4 965,57 | 0 |
| Náklady celkem součet položek 1 až 30 | | 31 | 90 546,99 | 0 |
| Tržby za vlastní výrobky | (601) | 32 | 36,20 | 0 |
| Tržby z prodeje služeb | (602) | 33 | 5 601,96 | 0 |
| Úroky | (644) | 46 | 490,57 | 0 |
| Kursově zisky | (645) | 47 | 18,25 | 0 |
| Zúčtování fondů | (648) | 48 | 1 251,85 | 0 |
| Jiné ostatní výnosy | (649) | 49 | 361,35 | 0 |
| Tržby z prodeje dlouhodobého nehmotného a hmotného majetku | (651) | 50 | 3,38 | 0 |
| Příspěvky a dotace na provoz | (691) | 57 | 85 171,66 | 0 |
| Výnosy celkem součet položek 32 až 57 | | 58 | 92 935,22 | 0 |
| Výsledek hospodaření před zdaněním rozdíl položek 58-31 | | 59 | 2 388,23 | |

| Název položky | účet | položka číslo | hlavní činnost | hospodářská činnost |
|--|-------|---------------|----------------|---------------------|
| Daň z příjmů | (591) | 60 | 0 | |
| Dodatečné odvody daně z příjmů | (595) | 61 | 0 | |
| Výsledek hospodaření po zdanění položka 59-60-61 (+/-) | | 62 | 2 388,23 | |

Příloha k účetní uzávěrce

| Položka | položka číslo | Stav k 1.1.2006 | Stav k 31.12.2006 |
|---|---------------|-----------------|-------------------|
| Dotace celkem na dlouhodobý majetek ze státního rozpočtu (z AÚ účtu 346) | 01 | X | 4 142,00 |
| Přijaté příspěvky a dotace na provoz ze státního rozpočtu (z AÚ k účtu 691) | 09 | X | 81 148,62 |
| z toho: přijaté příspěvky na provoz od zřizovatele (z AÚ k účtu 691) | 10 | X | 68 671,00 |
| z toho: výzkum a vývoj | 11 | X | 68 671,00 |
| přijaté prostředky na výzkum a vývoj od poskytovatelů jiných než od zřizovatele (z AÚ k účtu 691) | 15 | X | 12 477,62 |
| Přijaté prostředky na provoz ze zahraničí (z AÚ k účtu 691) | 18 | X | 4 023,05 |
| Splatné závazky pojistného na sociálním zabezpečení a příspěvku na státní politiku zaměstnanosti | 52 | 1 514,45 | 1 617,91 |
| Splatné závazky veřejného zdravotního pojištění | 53 | 616,79 | 647,17 |
| Evidované daňové nedoplatky u místně příslušných finančních orgánů | 54 | 1 550,27 | 950,13 |

Údaje o hospodaření

Celkové výnosy ve výši 92.935 tis. Kč se skládaly z institucionálních prostředků ve výši 65.599 tis. Kč, účelově přidělených prostředků ve výši 5.359 tis. Kč a z prostředků z mimorozpočtových zdrojů ve výši 21.977 tis. Kč. Podíl státního rozpočtu na financování je cca 76,4%. Podrobnější rozpis je uveden v tabulce

1. Členění výnosů podle zdrojů

| Výnosy | tis. Kč | % |
|---|---------|-------|
| institucionální | 65 599 | 70,6 |
| účelové (kapitola AV- čl.1, 5 a 6) | 5 359 | 5,8 |
| mimorozpočtové (čl. 3 a 4) | 12 580 | 13,5 |
| ostatní mimorozpočtové vč. jiné činnosti (čl. 0, 2 a 7) | 9 397 | 10,1 |
| Výnosy celkem | 92 935 | 100,0 |

2. Členění výnosů podle zdrojů (článků)

| Článek - zdroj prostředků | tis. Kč | % |
|--|---------------|--------------|
| 8 - Institucionální prostředky | 65 599 | 70,6 |
| 9 - Výzkumný záměr | | |
| 1 - Granty Grantové agentury AV ČR - účelové | 1 669 | 1,8 |
| 2 - Program Nanotechnologie pro společnost - účelové | 692 | 0,7 |
| 5 - Tématický program NPV Informační společnost - účelové | 2 524 | 2,7 |
| 6 - Program podpory cíleného výzkumu a vývoje a Program Podpora projektů cíleného výzkumu. - účelové | 474 | 0,5 |
| 3 - Granty GA ČR- mimorozpočtové | 7 505 | 8,1 |
| 4 - Projekty ostatních poskytovatelů- mimorozpočtové | 5 075 | 5,5 |
| 0 - Zahraniční granty - mimorozpočtové | 4 023 | 4,3 |
| 7 - Zakázky hlavní činnosti - mimorozpočtové | 5 374 | 5,8 |
| Celkem | 92 935 | 100,0 |

Běžné (neinvestiční) prostředky

Struktura výnosů a nákladů

| Položka | % | tis. Kč |
|--|-------|---------|
| Tržby z prodeje služeb | 6,1 | 5 638 |
| tržby ze zakázek hl. činnosti | | 3 436 |
| ostatní služby | | 2 202 |
| Ostatní výnosy | | 2 122 |
| z toho: roky, kurzové zisky | 0,5 | 509 |
| zúčtování fondů | | 1 252 |
| jiné ostatní výnosy | | 361 |
| Tržby z prodeje majetku, rezervy a opravné položky | | 3 |
| Příspěvky a dotace na provoz | 91,6 | 85 172 |
| z toho: institucionální | | 63 312 |
| účelové | | 5 359 |
| prostředky na výzkum a vývoj (zaslané přímo na účet) | | 16 501 |
| Výnosy příspěvkových organizací celkem | 100,0 | 92 935 |
| Spotřeba materiálu | 10,8 | 9 793 |
| z toho: spotřeba paliva, pohonných hmot | | 42 |
| spotřeba materiálu, ochranné pomůcky | | 5 600 |
| dlouhodobý drobný hmotný a nehmotný majetek | | 2 605 |
| knihy, časopisy | | 1 020 |
| práce výrobní povahy | | 16 |
| příspěvky na obědy | | 208 |
| ostatní materiálové náklady | | 303 |

| Položka | % | tis. Kč |
|---|----------|----------------|
| Spotřeba neskladovatelných dodávek | 2,2 | 2 019 |
| z toho: elektrická energie | | 459 |
| voda, pára, plyn | | 1 561 |
| Opravy a udržování | 5,4 | 4 856 |
| z toho: opravy a udržování nemovitostí | | 4 512 |
| opravy a udržování movitostí | | 344 |
| Cestovné | 2,7 | 2 434 |
| z toho: tuzemské cestovné | | 95 |
| zahraniční cestovné | | 2 339 |
| Ostatní služby | 4,5 | 4 044 |
| z toho: náklady na reprezentaci | | 7 |
| nájemné | | 73 |
| výkony spojů | | 484 |
| účastnické poplatky na konferencích apod. | | 339 |
| nakupované výkony výpočetní techniky | | 90 |
| ostatní služby | | 3 052 |
| Mzdové náklady | 49,7 | 44 998 |
| z toho: mzdy | | 44 236 |
| OON | | 762 |
| Zákonné sociální pojištění | 17,1 | 15 477 |
| z toho: pojištění zdravotní | | 3 980 |
| pojištění sociální | | 11 498 |
| Zákonné sociální náklady, FKSP | 1,0 | 885 |
| Ostatní náklady | 0,7 | 647 |
| z toho: daně a poplatky | | 3 |
| pokuty, penále | | 172 |
| úroky, kurzové ztráty, dary, manka, škody | | 473 |
| Jiné ostatní náklady | 0,5 | 427 |
| z toho: pojištění úrazové | | 80 |
| ostatní | | 347 |
| Odpisy dlouhodobého nehmotného a hmotného majetku | 5,5 | 4 966 |
| Náklady příspěvkových organizací | 100,0 | 90 547 |
| Hospodářský výsledek | | 2 388 |

Kapitálové (investiční) zdroje a jejich užití

Na pořízení dlouhodobého majetku bylo celkově použito 9.175 tis. Kč, dotace celkem byly 4.142 tis. Kč, z fondu rozvoje investičního majetku tedy bylo čerpáno 5.033 Kč. Tvorba fondu rozvoje investičního majetku celkově ve výši 5.033 Kč byla dána jednak odpisy a jednak jako převod na základě zlepšeného hospodářského výsledku za r. 2004. Počáteční stav fondu rozvoje investičního majetku v r. 2006 byl 16.752 Kč, konečný 17.806 Kč.

Kapitálové (investiční) zdroje

| Investiční zdroje | Pořizovací cena tis. Kč |
|---|----------------------------|
| Tvorba fondu rozvoje investičního majetku | 5 124 |
| z toho: odpisy | 4 966 |
| převod ze zlepšeného hospodářského výsledku | 158 |
| Dotace ze státního rozpočtu | 4 142 |
| z toho: institucionální | 3 500 |
| z toho: konkurzní prostředky | 3 500 |
| stavební investice | 0 |
| účelové | 642 |
| Ostatní | 2 026 |
| z toho: GA ČR | 359 |
| ostatní poskytovatelé | 542 |
| zahraniční | 974 |
| zakázky | 151 |
| Celkem | 6 168 |

Rozbor čerpání mzdových prostředků

Průměrný hrubý měsíční plat za rok 2006 byl 30.157,- Kč. Celkový počet zaměstnanců byl v tomto období 172 a přepočtený počet osob 122,29.

1. Porovnání závazného ukazatele (limitu) mzdových prostředků a skutečného čerpání

| Ukazatel | Prostředky na platy tis. Kč | Ostatní osobní náklady (OON) tis. Kč |
|----------------------------------|-----------------------------------|--|
| závazný ukazatel (limit) | 37 654 | 375 |
| skutečnost za rok 2006 | 44 236 | 762 |
| z toho mimorozpočtové prostředky | 5 331 | 387 |
| z toho fond odměn | 1 251 | 0 |

2. Členění mzdových prostředků podle zdrojů

| Mzdové prostředky | tis. Kč | % |
|---|---------------|--------------|
| institucionální | 37 162 | 82,6 |
| účelové (kapitola AV- čl.1, 5 a 6) | 2 118 | 4,7 |
| mimorozpočtové (čl. 3 a 4) | 3 601 | 8,0 |
| ostatní mimorozpočtové vč. jiné činnosti (čl. 0, 2 a 7) | 2 117 | 4,7 |
| Mzdové prostředky celkem | 44 998 | 100,0 |

3. Členění mzdových prostředků podle zdrojů (článků)

| Článek - zdroj prostředků | Platy tis. Kč | OON tis. Kč |
|--|------------------|----------------|
| 8 - Institucionální prostředky 9 - Výzkumný záměr | 36 962 | 200 |
| 1 - Granty Grantové agentury AV ČR - účelové | 477 | 25 |
| 2 - Program Nanotechnologie pro společnost - účelové | 244 | 70 |
| 5 - Tématický program NPV Informační společnost - účelové | 1 127 | 20 |
| 6 - Program podpory cíleného výzkumu a vývoje a Program Podpora projektů cíleného výzkumu. - účelové | 95 | 60 |
| 3 - Granty GA ČR- mimorozpočtové | 2 230 | 273 |
| 4 - Projekty ostatních poskytovatelů- mimorozpočtové | 1 048 | 50 |
| 0 - Zahraniční granty - mimorozpočtové | 1 178 | 64 |
| 7 - Zakázky hlavní činnosti - mimorozpočtové | 875 | 0 |
| Celkem | 44 236 | 762 |

4. Vyplacené platy celkem v členění podle složek platu

| Složka platu | tis. Kč | % |
|----------------------|---------|-------|
| platové tarify | 25 418 | 57,5 |
| příplatky za vedení | 510 | 1,2 |
| zvláštní příplatky | 47 | 0,1 |
| ostatní složky platu | 0 | 0,0 |
| náhrady platu | 3 928 | 8,9 |
| osobní příplatky | 4 263 | 9,6 |
| odměny | 10 070 | 22,8 |
| Platy celkem | 44 236 | 100,0 |

5. Vyplacené OON celkem

| | tis. Kč | % |
|--|---------|-------|
| dohody o pracích konaných mimo pracovní poměr | 762 | 100,0 |
| autorské honoráře, odměny ze soutěží, odměny za vynálezy a zlepšovací návrhy | | 0,0 |
| odstupné | | 0,0 |
| náležitosti osob vykonávající základní (náhradní) vojenskou službu | | 0,0 |
| OON celkem | 762 | 100,0 |

6. Průměrné měsíční výdělky podle kategorií zaměstnanců

| Kategorie zaměstnanců | Průměrný přepočtený počet zaměstnanců | Průměr. měsíční výdělek v Kč |
|---|---------------------------------------|------------------------------|
| vědecký pracovník (s atestací, kat. 1) | 42 | 56 638 |
| odborný pracovník VaV s VŠ (kat. 2) | 32 | 28 427 |
| odborný pracovník s VŠ (kat. 3) | 1 | 23 038 |
| odborný pracovník s SŠ a VOŠ (kat. 4) | 6 | 21 512 |
| odborný pracovník s VaV s SŠ a VOŠ (kat. 5) | 11 | 20 492 |
| technicko-hospodářský pracovník (kat. 7) | 15 | 22 329 |
| dělník (kat. 8) | 5 | 19 031 |
| provozní pracovník (kat. 9) | 10 | 12 916 |
| Celkem | 122 | 30 157 |

Projekty a zahraniční spolupráce.

Projekty realizované v r. 2006

| Typ projektu | počet |
|------------------------------------|-------|
| Výzkumný záměr | 1 |
| Účelové (kapitola AV- čl.1, 5 a 6) | 9 |
| Mimorozpočtové (čl. 0, 3 a 4) | 33 |
| z toho: granty GA ČR | 16 |
| ostatní poskytovatelé | 10 |
| zahraniční granty | 7 |

Výzkumný záměr „Materiály, struktury, systémy a signály v elektronice, optoelektronice a fotonice“ je základním projektem ústavu s dobou řešení v letech 2005 až 2010. V roce 2006 přispíval výzkumný záměr k výnosům ústavu asi ze 70%. S příspěvkem kolem 8% byla největším poskytovatelem prostředků na mimorozpočtové projekty GA ČR. Tyto prostředky byly využity pro řešení projektů v oblasti fotoniky, oblasti materiálů pro elektroniku a optoelektroniku a oblasti elektronických systémů a signálů. Výzkum podporovaný z projektů řešených v ústavu vyústil jednak do výsledků publikovaných v pracích v impaktovaných mezinárodních časopisech a prezentovaných na mezinárodních konferencích a jednak do aplikačních výstupů.

V ÚRE AV ČR byla řešena i řada mezinárodních projektů, kde mezi významné poskytovatele prostředků patřila EU. V rámci 6. rámcového plánu EU byly řešeny výzkumné projekty programu EU - Network of Excellence projekt „ePIXnet“ a programu EU- IST projekt „Specific Support Action BReATH“, dále projekt „PATHOMILK - Providing Milk Supply Chain with a Rapid, Portable and Cost Effective Biosensor for Multi-Pathogen Detection in Milk“ a projekt „DMTDM - Metrology application of dual-mixer time-difference“, koordinovaný ÚRE AV ČR s celkovou výši čerpaných finančních prostředků 4.023 tis. Kč.

Ústav pořádal nebo spolupořádal v roce 2006 tři konference nebo semináře, kterých se zúčastnilo celkově 145 účastníků, z toho 31 zahraničních. Zaplacené náklady za pracovníky ústavu na konferenční poplatky celkově činily 447 tis. Kč.

Pracovníci ÚRE AV ČR čerpali na zahraniční služební cesty prostředky ve výši 2.339 tis. Kč. Zahraniční cesty byly převážně dvojího typu, cesty v rámci mezinárodní spolupráce při řešení společných mezinárodních či dvoustranných projektů a cesty spojené s aktivní účastí na mezinárodních konferencích. Osobní účast na setkáních při řešení mezinárodních projektů přispěla na jedné straně k lepšímu zapojení ústavu do těchto projektů a k prohloubení spolupráce, především v rámci EU, na druhé straně zvyšuje prestiž ústavu. Účast na mezinárodních konferencích umožňuje jednak rychlou prezentaci dosažených výsledků a jednak významným způsobem přispívá k navázání osobních kontaktů s potenciálem pro budoucí začlenění do mezinárodních projektů.

Podrobnosti k údajům uvedeným v této části zprávy jsou uvedeny ve Zprávě o vědecké činnosti ústavu v roce 2006.

Závěr

Zlepšený hospodářský výsledek za r. 2006 ve výši 2.388 tis. Kč vznikl na základě realizace zakázek hlavní činnosti ve výši 5.374 tis. Kč a bylo navrženo rozdělení ve výši 25% do fondu reprodukce majetku a zbytku do rezervního fondu.

Obsah

| | |
|---|----|
| Základní údaje | 2 |
| Předmět činnosti | 2 |
| Organizační struktura ústavu | 3 |
| Základní personální údaje | 4 |
| Majetek | 5 |
| Pohledávky a závazky | 6 |
| Hospodaření s finančními prostředky | 6 |
| Roční účetní uzávěrka | 6 |
| Údaje o hospodaření | 9 |
| Běžné (neinvestiční) prostředky | 10 |
| Kapitálové (investiční) zdroje a jejich užití | 11 |
| Rozbor čerpání mzdových prostředků | 12 |
| Projekty a zahraniční spolupráce | 14 |
| Závěr | 15 |