

Okruhy projektů podpory rozvoje Průhonického parku, zámku a Botanického ústavu AV ČR dle finanční nákladnosti *)

OKRUH I.

Projekty sponzorské spolupráce nad 250.000 Kč

1) Úvod	2
2) Podpora vedených exkurzí v živých sbírkách výstavbou zavlažovacího systému ve veřejně přístupné části zahrady.....	3
3) Obnova porostů Průhonického parku.....	5
4) Velké nádvoří a kašna.....	5
5) Oprava kašny.....	7
6) Obnova parkových cest.....	7
7) Dobudování a oprava ohradní zdi.....	7
8) Vrata, dveře a průjezdy Průhonického zámku.....	8
9) Plastická výzdoba a architektonické prvky Průhonického zámku.....	10
10) Rekonstrukce objektu „Rybárna“ (oprava střešního a obvodového pláště)	12
11) Okna Průhonického zámku.....	13
12) Oprava fasády Malého zámku – jižní část.....	14

OKRUH II.

Projekty sponzorské spolupráce 100.000 až 250.000 Kč

1) Včlenění vybraných druhů rodu Rosa do veřejně přístupné části.....	15
Botanické zahrady	
2) Koncertní řada Průhonické léto.....	17
3) Obnova porostního pláště parku.....	17
4) Obnova, znovunavrácení a reintrodukce taxonů domácích i cizokrajných dřevin.....	17
5) Obnova „České chaloupky“.....	17

OKRUH III.

Projekty sponzorské spolupráce do 100.000

1) Běh Průhonickým parkem (1x do roka, duben nebo říjen).....	18
2) Zvyšování dendrologické rozmanitosti Parku – obecně.....	18
3) Vypracování studie nového řešení vstupního prostoru Průhonického parku a zámku.....	18

*) Pozn. Vítejte i částečné přispění na určitý projekt

Vážení návštěvníci této stránky, dovoluji Vám představit okruh projektů spolupráce s Botanickým ústavem pro podporu a zachování vzácného kulturního, přírodovědného i estetického dědictví.

Průhonický park i zámek představují místo, kde příroda a člověk ve vzácném souladu vytvořili krásné, celistvé přírodně-krajinářské dílo. V současnosti, kdy je okolí Průhonického parku intenzivně využíváno a obestavěno, slouží park jako zdroj poučení a odpočinku lidí i nezbytné útočiště řady ohrožených rostlinných a živočišných druhů. Spolu s dominantou zámku představuje nejvýznamnější krajinný prvek jihovýchodně od Prahy.

Ročně vynakládá Botanický ústav statisíce korun na údržbu celého areálu, bohužel však i na odstranění škod způsobených vandaly a zloději. Státní zdroje nicméně na skutečně kvalitní údržbu historických budov a parku nepostačují.

Budeme Vám vděční, pokud jakýmkoli způsobem podpoříte obnovu a údržbu Průhonického parku a zámku. Můžete si vybrat jednu z nabízených akcí či projektů nebo přispět na konto 280 34 05 / 0300, v.s. 101 750

Veškeré kontaktní údaje naleznete v záhlaví naší internetové stránky
www.ibot.cas.cz.

OKRUH I.

Projekty podpory v rozsahu nad 250.000,- Kč

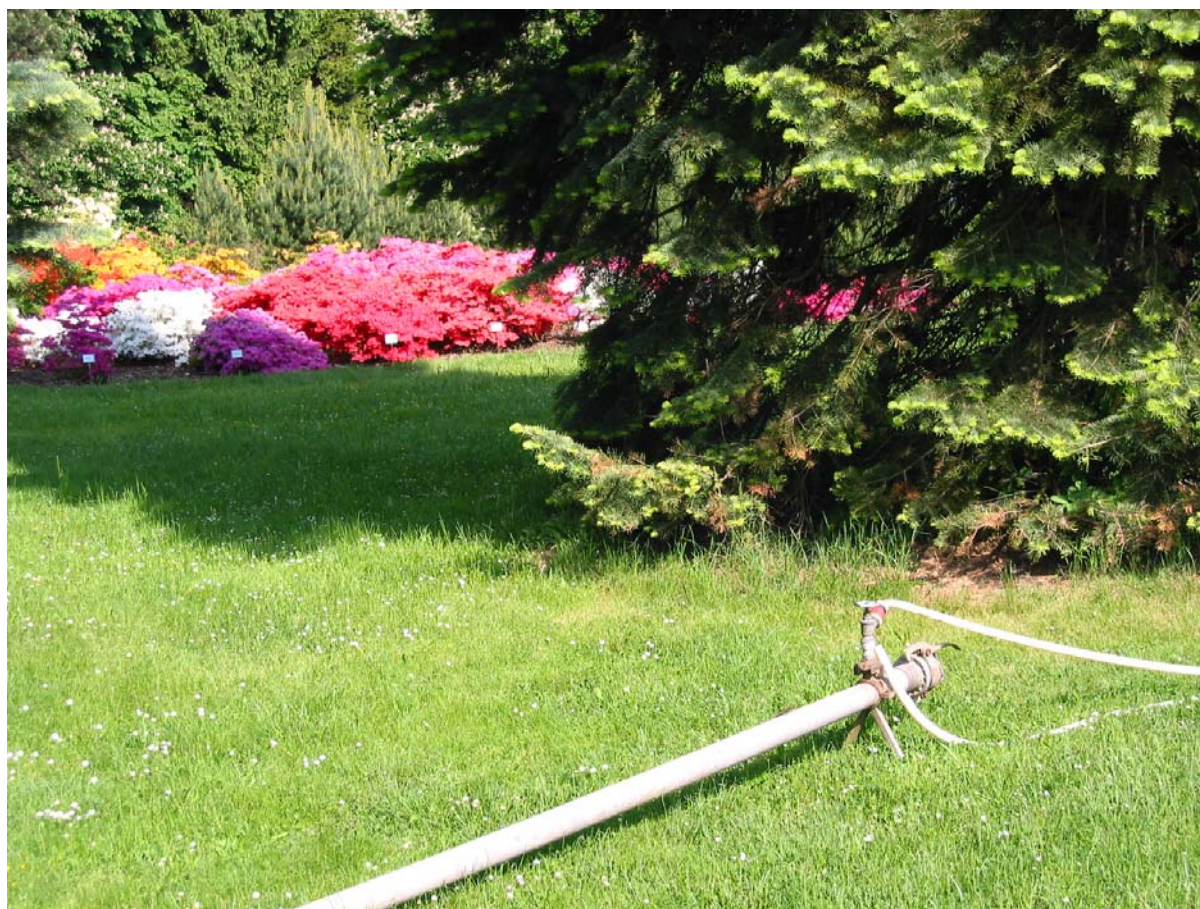
1) Podpora vedených exkurzí v živých sbírkách výstavbou zavlažovacího systému ve veřejně přístupné části zahrady

Úvod

Na prostranství přiléhajícím k Průhonickému parku, na pozemcích bývalého *Rosaria* se nyní rozkládá ta část zahrady Botanického ústavu, jejíž sbírky jsou přístupné též veřejnosti. Autorem její současné podoby je Prof. Ivan Otruba z Mendelovy zemědělské a lesnické Univerzity v Brně.

Zahrada, založená roku 1963 byla dle projektu prof. Otruby obnovena v roce 1994; kromě již přítomných původních sbírek zahradních růží zde přibyly nové kolekce rododendronů, kosatců, pivoňek a kosatců. Ty byly přeneseny z rozsáhlejších pracovních pozemků zahrady, kde byly a jsou umístěny úplné sbírky těchto druhů (tato část zahrady představuje vědecké zázemí a je veřejnosti nepřístupná) Pouze denivky a divoké růže zůstaly v plném počtu v pracovní části zahrady.

Okrasné dřeviny i jednoleté či vytrvalé byliny doplňují sbírky veřejně přístupné části zahrady pro zvýšení estetické působivosti jejího architektonického uspořádání. Tato část je veřejnosti přístupná především v době kvetení sbírek.



Zavlažovací systém ční dosud nad zemí

Charakter projektu

Ochrana genového bohatství a rozmanitosti rostlin představuje náročný úkol. Jedním ze základních předpokladů péče o rostliny je kvalitní zavlažovací systém, a to zejména ve veřejně přístupné zahradě o rozloze 4,2 hektarů. Skupiny rododendronů, pokrývající plochu 1800 m² vyžadují urgentně každodenní závlahu, a to zejména v sušších měsících. Dokonce i lekníny, jejichž bohatá sbírka (340 m²) je umístěna ve vodních nádržích potřebují neustálé doplňování odpařené vody, i s ohledem na nebezpečné sluneční paprsky dopadající na nekrytý povrch. Rovněž další sbírky sestávající i z méně náročných rostlin, vyžadují závlahu pro základní i speciální péči: (změkčení velmi tvrdé půdy před pletím, či vazba na chemické ošetření – ochranu před nemocemi a škůdci za pomoci herbicidů, které v suché půdě nemusí být působit). Zcela nezbytná je kvalitní závlaha po přesazení – každoročně se přitom jedná o mnoho set rostlin.

Současný primitivní zavlažovací systém sestává z tlustých hliníkových či umělohmotných trubek a tenkých hadic; toto zařízení však nejenže zabraňuje řádné péči o zatravněnou plochu, ale navíc se odráží i na estetických kvalitách celého areálu.

Ideálním řešením by byl zavlažovací systém s vedením trubek pod zemí a výstupem u každé části sbírky, s možností použití odpovídajícího nadzemního vybavení (umělohmotné trubky nebo různé typy rozstřikovačů). Celková délka potrubí by představovala okolo 800 m; počet nadzemních výstupů – cca 40.



Předpokládaný užitek nového zavlažovacího systému je zřejmý: zjednoduší a zefektivní zavlažování, usnadní plení a provzdušňování půdy a v důsledku se tak projeví i na stavu samotných rostlin. Rovněž dojde k úsporám energie, vynakládané na nezbytnou manipulaci se současným primitivním modulárním zařízením, nezbytným při zavlažování zatravněné plochy. Nezanedbatelný bude též estetický dopad na celý areál, neboť tímto zákrokem výrazně stoupnou jeho estetické kvality, dané jedinečnou kompozicí kvetoucích rostlin.

Čas, nezbytný k uskutečnění projektu

V případě dostatečného finančního zabezpečení je provedení projektu záležitostí několika týdnů (samozřejmě mimo zimní sezónu).

Kalkulace:

Projekt zavlažovacího systému	30 000 Kč
Pozemní práce	50 000 Kč
Instalace	40 000 Kč
Materiál	350 000 Kč
Dokončení	30 000 Kč
Náklady celkem:	500 000 Kč

2) **Obnova porostů Průhonického parku,**

Porosty parku byly poškozeny jak lýkožroutem (lýkožrout smrkový – *Ips typographus*, lýkožrout lesklý – *Pityogenes chalcographus*), tak větrnými polomy, zvláště během podzimu 2002. K tomuto bodu přísluší rovněž vyčištění ploch po těžbě pro výsadby, vlastní výsadby, vybudování oplocenek, následná péče o výsadby atd.

Celkové náklady za rostlinný materiál

(vč. péče v roce výsadby a následujících letech)

300 000 Kč

3) **Velké nádvoří a kašna**



Pohled na kašnu a část Velkého nádvoří

Kašna s vodotryskem jsou komponovány v historickém slohu a představují součást souboru staveb v areálu zámku Průhonice; jsou kulturním dědictvím, zaneseným do Ústředního seznamu památek.

Kašna je v současnosti v havarijním stavu a vyžaduje generální opravu dle doporučení Ústavu památkové péče. Současně s opravou kašny je zvažována oprava cest, vedoucích od kašny ke vstupu do parku a zhotovení obrubníků všech travnatých ploch, navazujících na nově vybudovanou plochu před vrátnicí. Spolu s opravenou zdí okolo vstupu do areálu a kompletně rekonstruovanými hlavními vraty (provedeno na jaře 2004) vytvoří působivý celek, čímž dojde k významnému estetickému i funkčnímu zkvalitnění prostředí pro návštěvníky Průhonického parku.

Odborný odhad nákladů:

1 900 000 Kč

4) *Oprava kašny*

Obnova fontány na Velkém zámeckém nádvoří, dle doporučení a nařízení Ústavu památkové péče (viz bod 3) výše), včetně snímatelného zastřešení, chránícího kašnu před povětrnostními vlivy během zimního období, bez úpravy okolního prostoru

Odborný odhad nákladů:

500 000 Kč

5) *Obnova parkových cest*

Jedná se o opravu cest, zničených nebo poškozených v důsledku odstraňování následků povodně roku 2002a povodňových škod v parku (obnova a odbahnění toků i rybníků, oprava jezů, mostků atd.)

Odborný odhad nákladů:

1 000 000 Kč

6) *Dobudování a oprava ohradní zdi*

Uzavření Průhonického parku je nezbytným krokem k obnovení řádu a pořádku, a zejména k omezení krádeží nově vysazených rostlin a ničení vzácných druhů v parku. Jedná se tedy o opravu a obnovu ohradní zdi a o dobudování jejích zdevastovaných částí.

Zed' byla vystavěna z kamene Arnoštem hrabětem Silva-Tarouca. Její parametry však dnešním požadavkům již nevyhovují, zejména její nedostatečná výška. V řadě míst došlo k poškození zdi (nelegální vstupy do parku). Je proto nezbytné tato narušená místa opravit a celkově dobudovat zed' do výšky cca 2 metrů. Celková délka ohradní zdi činí 10 km, výška v opravených částech 2m.

Jednotlivé etapy opravy představují náklady v rozmezí 30-50 mln Kč.

Odborný odhad nákladů (celková cena):

100 000 000 Kč

*Ukázka
původního
vzhledu
kamenné
ohradní zdi
Průhonického
parku*



*Jeden
z ilegálních
vstupů do
parku*



*Ukázka
opraveného
úseku ohradní
zdi parku*



7) **Vrata, dveře a průjezdy Průhonického zámku**

Oprava vrat, dveří a průchodu přímo navazuje na provedení prací při zvelebení okolí kašny a jejího okolí. Výplňové dveře a vrata vykazují velmi náročné řezbářské provedení, což vyžaduje odbornou restaurátorskou práci. V mnohých případech jde nejen o opravu, ale i zhotovení chybějících částí, dílců a ozdob. Provedena byla již související stavební úprava průjezdu vedoucího do Průhonického parku včetně přeložení dřevěné dlažby.

Odborný odhad:

1 100 000 Kč



Vrata v průchodu do tzv. Velkého zámku



Vrata do nádvoří zámku s vyhlídkou. Detail

8) **Plastická výzdoba a architektonické prvky Průhonického zámku**

Sochy a ostatní architektonické prvky mají převážně okrasný a doplňkový charakter. Jedná se především o novorenesanční a novogotické článkování fasád, konkrétně o sgrafito, rustiku a bosáže, rámování oken a portálů, detaily arkád, arkýřů, štítů, stříšek, atik, komínů atd.. Patří sem krom výše uvedeného též kuželková balustráda jižní terasy, mříž a branka terasy, výplňová vrata s bohatě plasticky členěnými motivy a další.

Ve smyslu restaurátorského záměru byl proveden průzkum I. etapy, pomocí dalekohledu z nádvoří zámku a částečně též z přilehlé střechy; bylo zjištěno, že stav sochařské a štukové výzdoby z umělého kamene a štuky je natolik narušen mrazem a erozí, že hrozí bezprostřední zřícení. Nejvíce poškozené a narušené prvky, vázy a maskarony byly sejmuty; následně byly doplněny a domodelovány jejich chybějící části. Posléze budou z těchto připravených modelů sejmuty odlévací formy ze silikonového kaučuku a z nich potom budou vyrobeny přesná faksimile z hmoty na bázi umělého kamene. Ty budou posléze osazeny na své původní místo.

Oprava architektonických prvků bude navazovat na již provedenou opravu střechy tzv. Malého zámku.

Odborný odhad nákladů:

2 000 000 Kč



Detail architektonických ozdob na střeše



Chátrající architektonické ozdoby na střeše zámku

9) Rekonstrukce objektu „Rybárna“ (oprava střešního a obvodového pláště)

Jedná se o objekt smíšené konstrukce (dřevo a zdivo) na břehu Botiče v blízkosti Podzámeckého rybníka. Zakladatel současné podoby Průhonického parku hrabě A.E. Silva Tarouca tento objekt používal k rybaření. Stavení je využíváno jako sklad různého materiálu.

O účelu používání opraveného objektu je možno jednat s případným sponzorem (kavárna s cukrárnou, event. prodejna propagačních materiálů a upomínkových předmětů Průhonického zámku, parku a Botanického ústavu apod.).

Objekt musí projít celkovou opravou včetně nové elektroinstalace, zavedení přípojky pitné vody a napojení na kanalizaci.

Odborný odhad nákladů:

1 800 000 Kč



Objekt „Rybárna“, pohled z jižní strany

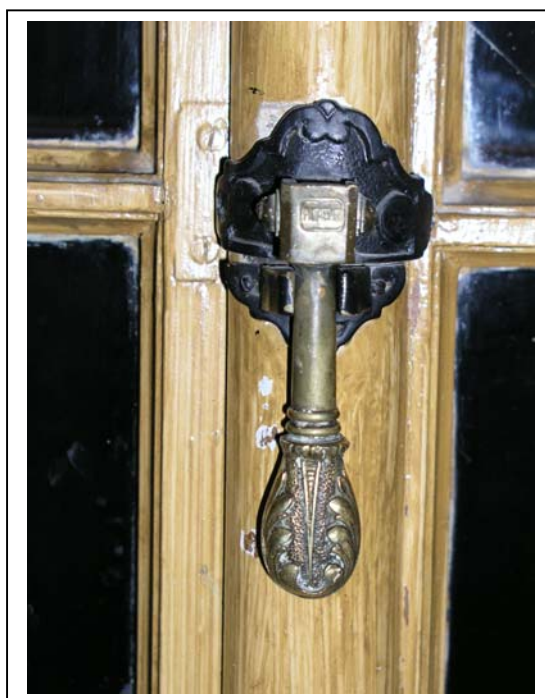
10) **Okna Průhonického zámku**

Okna Průhonického zámku, hlavně věži a v knihovně jsou v desolátním stavu. Rámy a křídla oken jsou silně napadeny hnilobou, skla nejsou pevně spojena s křídly, rámy nejsou pevně spojeny se zdí. Vzniká velké nebezpečí vypadnutí oken na cesty okolo zámku. S ohledem na to, že se jedná o památkově chráněný objekt, musí být nová okna špaletová s deštěním, rámy a křídla musí mít zachované profily. Rozhodnutí ústavu Památkové péče je vyrobit okna z tvrdého dřeva. Výměnu oken je možné rozdělit na dvě etapy.

Odborný odhad nákladů:

1 300 000 Kč

*Ukázka
zachovalého
historického
kování na oknech
zámku*

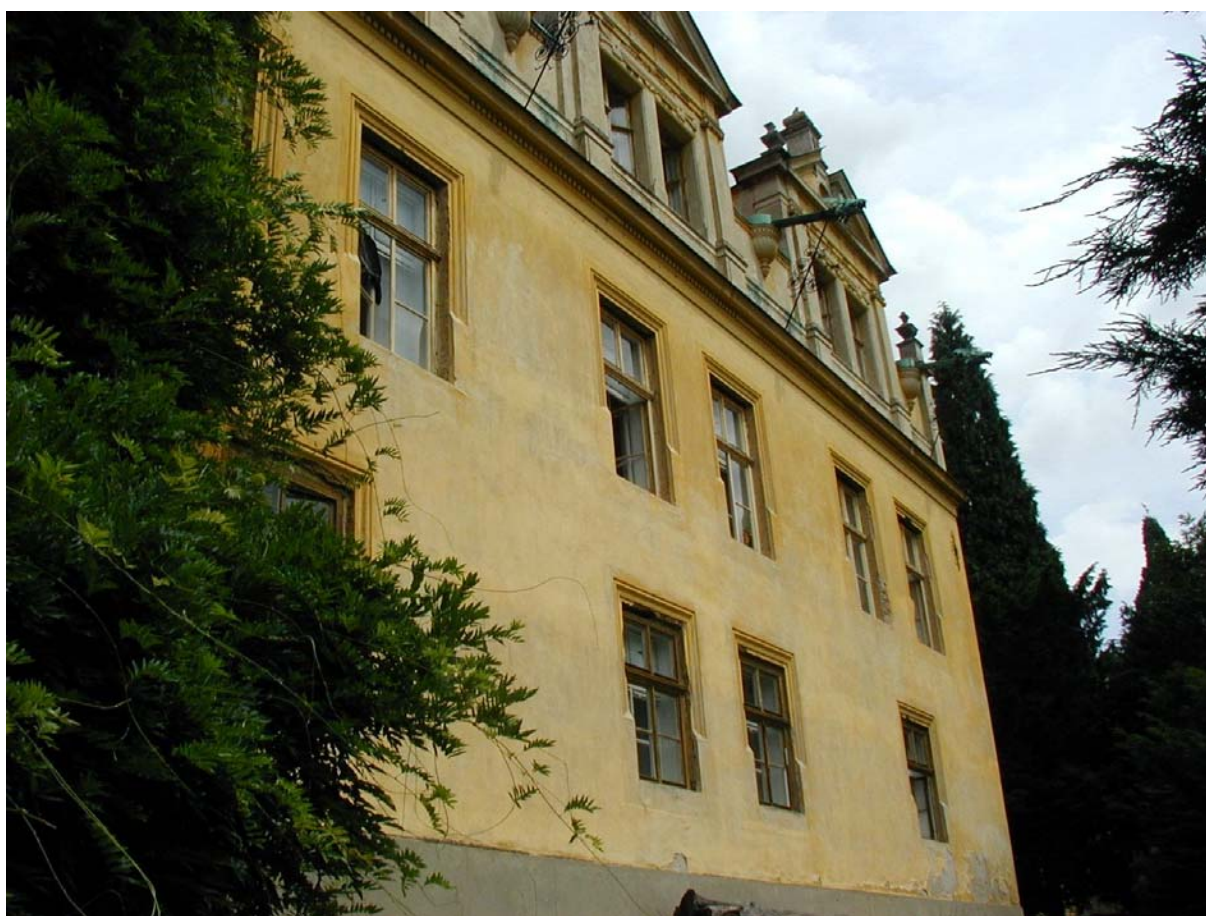


11) **Oprava fasády Malého zámku – jižní část**

Větší část zámku byla v předchozím období upravena nátěrovými hmotami, které nevyhovují konstrukci objektu. Vlastní fasáda je neprodyšná a dochází k jejímu odlupování. Pro tuto část zámku je specifická úprava fasády – sgrafito – pro kterou je vymezen i speciální způsob opravy. Původní omítky, pokud to jejich stav bude umožňovat, budou ponechány v maximální možné míře, proto by měla oprava proběhnout co nejdříve, dokud jsou ještě vidět původní malby a kresby. Na doplnění nové části bude použito klasické vápenné malty bez organických přísad, která svou strukturou a barevností bude navazovat na původní omítku. Použitá technologie opravy je v souladu s vyjádřením Státního ústavu památkové péče. Současně bude provedena oprava omítky na dvou vedlejších objektech.

Odborný odhad nákladů:

2 200 000 Kč



Záběr na jižní stěnu zámku (obrácené směrem k Podzámeckému rybníku)

OKRUH II.

Projekty podpory v rozsahu 100.000 až 250.000 Kč

1) Včlenění vybraných druhů rodu *Rosa* do veřejně přístupné části Botanické zahrady (Výběr ze živých sbírek: růže – klenot mezi okrasnými keři).

Úvod

Renomovaný český botanik Dr. Ivan Klášterský, založil roku 1933 sbírku planých růží. Původní umístění sbírky bylo v Ústavu ovocných dřevin v Praze-Tróje. Od roku 1963, v souvislosti s vybudováním Botanické zahrady AV ČR byly rostliny postupně přemísťovány do Průhonic.

Cílem tohoto projektu bylo shromáždění všech dostupných evropských druhů dle klimatických podmínek v Průhonicích, a stejně tak dalších vhodných druhů z okruhu rodu *Rosa* (růže) a systematické studium těchto rostlin.

Časem bylo ve sbírce zastoupeno více než 600 jedinců, typických představitelů první generace mezidruhových kříženců. Tým badatelů zde prováděl cytologické analýzy, autogamizaci i křížení, biometrická hodnocení, chemotaxonomické i fenologické studie. Během nejintenzivnější fáze práce týmu byla sbírka obohacena novými cennými hybridy, rozvinulo se též vědecké poznání a zkušenost. Naším cílem je nyní prezentovat vybrané výsledky práce širokému, nejen striktně vědeckému publiku, a to formou zřízení živé sbírky planých růží v rámci areálu Botanické zahrady přístupné pro veřejnost.



Pohled na kvetoucí keř růží - detail

Charakter projektu

Sbírka se v průhonickém areálu nachází v současnosti na dvou místech. V minulých letech byla většina vysoce hodnotných původních rostlin přesazena do polní kultury v zahradě zvané Chotobuz, kde se až dodnes zachovaly rostliny, získané později v průběhu genetického bádání.

Původní místo sbírky – „Přírodní rosarium“ čeká v budoucnosti rekultivace, proto je tedy smysluplným krokem uspořádání a založení sbírky na novém místě.

Polní kultury předchozích pokusných rostlin nejsou navzdory kvalitní péči vhodným objektem pro veřejně přístupné kolekce. Naším cílem je tudíž vybrat z této kultury nejzajímavější a nejvýznamnější jedince, jejichž skupina bude tvořit samostatnou jednotku mezi jinými volně přístupnými sbírkami (azalky, rododendrony, kosatce, pivoňky atd.).

Účelem je dokumentovat vztahy mezi planými a zahradními formami rostlin, které se ze svých divokých předků vyvinuly a předvést je návštěvníkovi jako stálou expozici.. Tento systém byl uplatněn v případě všech ostatních kolekcí, zastoupených ve veřejně přístupné části botanické zahrady; pouze v případě růží jsou v této sbírce zatím jen historické kultivary.

Předpokládaný užitek projektu

spočívá, podobně jako je tomu v případě ostatních sbírek v zahradě, v popularizaci genetické rozmanitosti rodu *Rosa*, a dále v dokumentaci spojení mezi genovými fondy planých růží a jejich zahradních potomků. Motivací představuje rovněž skutečnost, že se jedná se o botanický rod, jenž se stal v našem klimatickém pásmu základní okrasnou zahradní rostlinou.

Doba trvání projektu

První dva roky: architektonický design areálu a výstavy, vyčištění pozemku od přestálých ovocných stromů, rekultivace plochy, výběr rostlin na jejich současném stanovišti a přenos prvních jedinců.

Třetí rok: přenos rostlin na novou plochu, založení trávníku v prostorách výstavy

Rozpočet

Vědecké konzultace	10.000 Kč
Kácení na místě bývalých sbírek ovocných dřevin	20.000 Kč
Vyčištění pozemku od zbytků vegetace a stromů	30.000 Kč
Rekultivace	16.000 Kč
Nové výsadby	4.000 Kč
Založení trávníku	20.000 Kč
Celkové náklady	100 000 Kč

Odpovědná osoba

Ing. Uljana Blažková, hlavní kurátor sbírek na Chotobuzi

2) **Koncertní řada Průhonické léto**

Ačkoliv BÚ samotný není pořadatelem koncertů na Malém nádvoří Průhonického zámku, mají již jeho pracovníci zkušenosti s jejich konáním, neboť se spolupodíleli na jejich technickém zajištění v minulé sezóně. V příštím roce tedy může nastartovat vlastní řadu o rozsahu cca 5 koncertů, konaných jednou za měsíc (květen až září).

Zázemím pro hudebníky bude sloužit nově otevírané Návštěvnické centrum, kde jsou mj. k dispozici též toalety. V případě nepřízně počasí je možné najít alternativní řešení v prostorách průhonického kostela Narození Panny Marie (areál Průhonického zámku).

Typy koncertních těles a odborný odhad nákladů

Kvarteto	12 000 Kč
Amatérský sbor, sólisti, nástroje	30 000 Kč
Profesionální sólista, 2-3 nástroje	12 000 Kč
Profesionální sbor	20 000 Kč
Profesionální sbor, nástroje	50 000 Kč
Celkové náklady činí	124 000 Kč

3) **Obnova porostního pláště parku**

Porostní plášť parku byl značně poškozen jak lýkožroutem (lýkožrout smrkový – *Ips typographus*, lýkožrout lesklý – *Pityogenes chalcographus*), tak větrnými polomy.

Celkové náklady (několik let trvání) **100 000 Kč / rok**

4) **Obnova, znovunavrácení a reintrodukce taxonů domácích i cizokrajných dřevin,**

původně rostoucích či používaných v parku, zničených jednak značnými přísušky v posledních letech, jednak povodní a následnými vichřicemi během léta-podzimu 2002 a dále zničených nebo značně poškozených rostlinnými a živočišnými škůdci (včetně člověka)

Celkové náklady za rostlinný materiál: **100 000 Kč**

5) **Obnova „České chaloupky“**

Nacházející se e II. části parku, tzv. Oboře – nahrazení současné šindelové střechy původní střechou doškovou

Celkové náklady **150 000 Kč**

OKRUH III.

Projekty sponzorské spolupráce do 100.000

1) *Běh Průhonickým parkem (1x do roka, duben nebo říjen)*

Jednalo by se o zavedení nové tradice k podpoře pohybových aktivit široké veřejnosti v areálu čistého a esteticky působivého prostředí Průhonického parku. Účastníci by uhradili symbolické startovné několika desítek korun, v nichž by bylo obsaženo drobné občerstvení a diplom. Na diplomu bude uvedena kategorie, délka trasy a dosažený výkon (čas), jako upomínka na účast. Pro vítěze na prvních třech stupních ve všech kategoriích (dospělí, dorost, děti – ženy a muži zvlášť) budou připraveny kromě diplomů též další ceny.

Celkové náklady

cca 50 000 Kč

2) *Zvyšování dendrologické rozmanitosti Parku - obecně*

Tento projekt představuje zavádění nových taxonů či novinek (jak dřevin, tak trvalek, alpinek apod.), jejich studium a hodnocení pro možnost následného využití v sadovnické a krajinářské tvorbě (veřejná a vyhrazená zeleň, tvorba krajiny, rekultivace atd.)

Celkové náklady (několik let trvání)

50 000 / rok

3) *Vypracování studie nového řešení vstupního prostoru Průhonického parku a zámku*

Jedná se o celkové řešení a úpravu parkoviště před vstupem do areálu parku a zámku, řešení povrchu celé plochy nástupního prostoru i mimo vlastní parkoviště – tj. dlažby, přístřešek pro hlídače parkoviště, lavičky, odpadkové koše, veřejné osvětlení, ochrana stromů atd..

Dále vyřešení otázky komerce (prodejny, občerstvení apod. – po pravé straně přístupového prostoru architektonicky jednotné stavby, sloužící k prodeji propagačních materiálů o zámku, parku, Botanickém ústavu jeho sponzorech atd., prodej rostlinných přebytků ze zahrady.

Celkové náklady

30-50 000 Kč