

## Stará Boleslav – stav a perspektivy studia funkcí a prostorového uspořádání přemyslovského hradu

Stará Boleslav – stage of and prospects for the study of the function and spatial organisation of the Přemyslid stronghold

Ivana Boháčová

*Příspěvek je bilancí pramenů získaných záchranným archeologickým výzkumem přemyslovského hradu. Věnován je předhradí Staré Boleslavi. Kromě otázky jeho vymezení a chronologie se zabývá problematikou opevnění a stratigrafie, sledován je charakter osídlení a konkrétní doklady sídelních aktivit. Cílem současné etapy výzkumu je poznání funkcí vnějšího areálu a definování shod a rozdílů mezi ním a vnitřním hradem v době formování raného českého státu.*

Čechy – raný středověk – centrální lokalita – hrad – předhradí – Stará Boleslav

*This article arises out of source material obtained through archaeological rescue excavations of the Přemyslid stronghold at Stará Boleslav, concentrating on the bailey. In addition to questions regarding delineation and chronology, it addresses problems associated with the fortification and stratigraphy of the bailey, tracing the character of the settlement and specific evidence for settlement activities. The aim of the present stage of research is to understand the function of the outer area, and to define the similarities and differences between this and the inner stronghold during the period in which the early Bohemian state was coalescing.*

Bohemia – Early Middle Ages – central place – stronghold – bailey – Stará Boleslav

### 1. Úvod

Stará Boleslav bývá považována za jeden z nejmladších prvků jádra přemyslovské středověké domény, který vznikl na jejím tehdejší okraji. Náležela příslušníkům panovnické dynastie a v závěru 1. pol. 11. stol. se založením kapituly stala významným církevním centrem. Důležitost jejího postavení však v rámci vznikající hradske soustavy postupně klesala; k r. 1130 není zmiňována mezi významnými hrady přemyslovského státu Soběslavovou listinou (*CDB I*, č. 111, 113; k písemným pramenům zvl. *Sláma 1988*, 50–55; nověji *Kalhous 2003*). Teprve v nedávné době bylo možné tyto závěry historického studia opřené o poměrně četná svědectví narativních i diplomatických pramenů konfrontovat s výpovědí archeologie. Až do závěru 80. let 20. stol. bylo totiž nevelké městečko na rozdíl od jiných lokalit svého druhu a významu dotčeno archeologickými aktivitami jen minimálně (k historii výzkumu *Špaček 2003a*). K obratu vyvolanému narůstající stavební aktivitou došlo v r. 1988, kdy byl zahájen soustavný záchranný výzkum (Městské muzeum v Čelákovících – dále MMČ – a ARÚ AV ČR Praha) v souvislosti s rozsáhlou rekonstrukcí inženýrských sítí v historickém jádru lokality. Ten probíhá v různé míře intenzity dodnes (*Boháčová 2003c*).

Plochý ostroh v labské nivě, na němž byl hrad založen, byl podle výsledků archeologického studia (Boháčová ed. 2003) osídlen někdy na přelomu 9. a 10. stol., tedy patrně o něco později než výrazné výšinné polohy, na nichž byla vybudována další ze středočeských přemyslovských center (Praha, Budeč, Levý Hradec, Mělník).<sup>1</sup> Prvotní opevnění lokality představuje hradba typická pro ostatní soudobé přemyslovské hrady, tj. dřevozemní konstrukce s čelní kamennou plentou. Zda k jejímu vybudování došlo až s určitým časovým odstupem po osídlení prostoru jednoznačně vymezeného přírodními podmínkami nivy, nelze zatím posoudit. V nejstarší fázi mladohradištního období vystřídala dosavadní hradbu fortifikace celokamenná (srov. Boháčová 2003a).

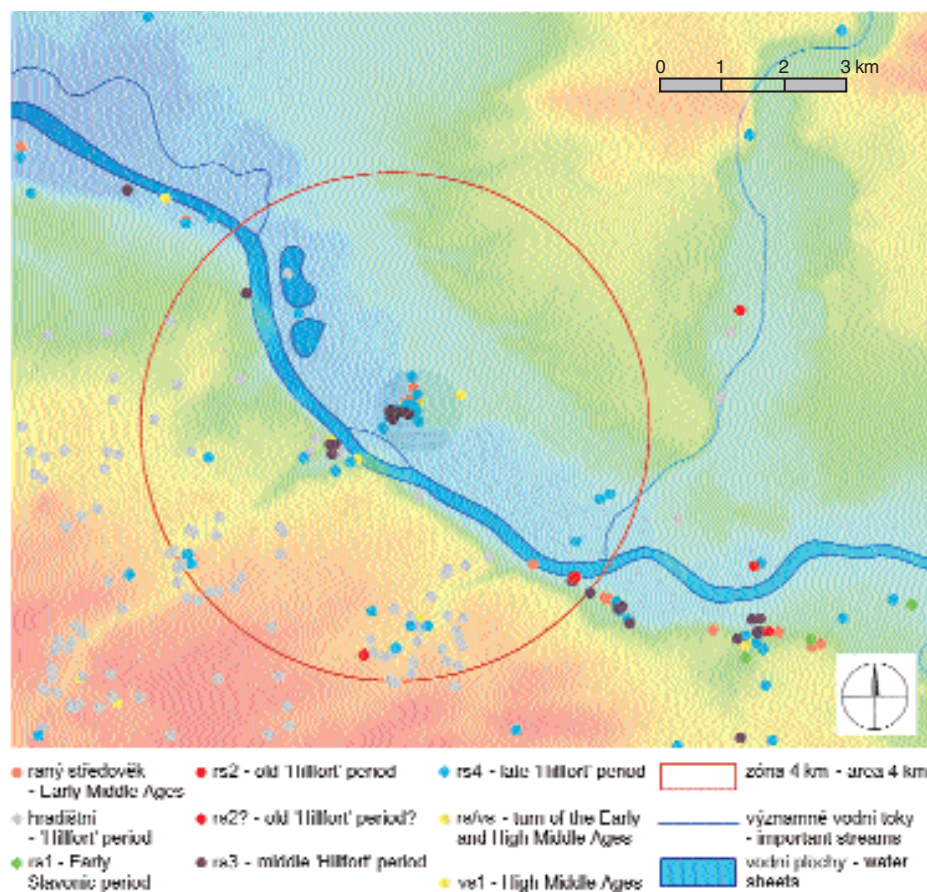
Intenzivní osídlení hradního areálu je prokázáno pro období dalších tří století (Boháčová 2003b). Předpoklad vyvozovaný z historických pramenů, podle něhož význam tohoto přemyslovského hradu v závěru raného středověku klesal, výpověď archeologických pramenů zřetelně podporuje. Stagnace se projevuje jak nižší dynamičností vývoje stratigrafií v jejím areálu, tak nivelizací i změnou sortimentu drobné hmotné kultury. Se vzestupem církevního významu a současným ústupem dalších centrálních funkcí souvisí jistě i skutečnost, že ojedinělé předměty luxusní povahy odpovídající prostředí knížecího dvora jsou v nálezovém inventáři ze závěru raného středověku nahrazeny předměty spjatými s prostředím církevním.

V případě Staré Boleslavi máme k dispozici rozsáhlý a kvalitní soubor pramenů různého charakteru, jejichž svědectví lze vzájemně konfrontovat, příp. doplnit či revidovat: Boleslav se relativně často objevuje v textech středověkých autorů a součástí informací jsou přitom konkrétní údaje včetně absolutních dat (připomeňme zde zmínky legend a Kosmovy kroniky o kostelu a dvorci, údaj o vybudování hradby *opere Romano* Boleslavem či zprávu o založení kapituly a baziliky 1039–1046); v areálu někdejšího hradu dosud přetrvávají v mimořádné kvalitě a rozsahu archeologické památky nemovitého charakteru – uvést lze např. intaktně dochované kulturní souvrství raného středověku a soubor raně středověké zděné architektury (kostely sv. Václava a sv. Klimenta včetně nadzemních částí staveb, kostel neznámého zasvěcení a celokamenná hradba v reziduech základových partií).

V první, nedávno uzavřené etapě výzkumu jsem se pokusila stanovit hlavní horizonty vývoje přemyslovského hradu (Boháčová ed. 2003), a to na základě analýzy stavebních a zánikových fází jednotlivých fortifikačních prvků a studia vybraných stratigrafií, vážících se na sakrální architekturu. Východiskem tedy byly nálezové situace spojené především s areálem vnitřního hradu (akropolí). Cílem současného studia je především poznání druhé komponenty přemyslovského hradu, tj. vnějšího areálu přímo sousedícího s vnitřním hradem, označovaného tradičně jako předhradí.<sup>2</sup> V této etapě se pokusíme především o definování těch shod a rozdílů mezi ním a vnitřním hradem, které lze ozřejmit studiem stávajících archeologických pramenů. Přehled postihující strukturu nálezového fondu nemovitých památek i spektrum drobných hmotných nálezů umožní (1) mapování podstaty fungování vnějšího areálu a (2) vymezení tematických okruhů, které by bylo z hlediska posouzení úlohy vnějšího areálu vhodné detailněji sledovat v budoucnosti.

<sup>1</sup> K východiskům tohoto datování viz kap. 3.

<sup>2</sup> Termínem předhradí chápeme většinou opevněný vnější areál. V případě Boleslavi tak nejde o označení zcela přesné, neboť předpoklad opevnění tohoto areálu se dosud nepodařilo potvrdit. Pojmy *vnější areál* a *předhradí* jsou v této práci užívány jako synonyma.



Obr. 1. Osídlení zázemí Staré Boleslavi v raném středověku. Zpracování výškopisného podkladu A. Danielisová. Zdrojem dat Archeologická databáze Čech, stav k roku 2002 (archiv ARÚ AV ČR Praha). Rozložení bodů evidentně odráží rozsah archeologických aktivit a subjektivitu chronologického zařazení komponent (zvl. kumulace sídlišť s označením „hradištní“ v oblasti systematických sběrů v okolí Vinořského potoka oproti jejich absenci a současnému výskytu sídlišť „raného středověku“ na Čelákovicku), zřejmě je však vazba osídlení na vodní toky a hranu labské terasy. Revize a dílčí opravy dat provedeny jen u izolovaných lokalit na labském pravobřeží.

Fig. 1. The settlement hinterland of Stará Boleslav in the Early Middle Ages. A re-working of the topographic basis provided by A. Danielisová. Data sourced from the archive of the Institute of Archaeology in Prague, state as at 2002. The distribution of points evidently reflects the extent of archaeological activity and the subjectivity of the chronological classification of the components (especially the settlement accumulations termed "Hillfort" period' in the area of systematic surface artefact collection along the Vinoř stream, as opposed to their absence and the appearance of Early Medieval settlement at Čelákovice surrounding); the relationship is however clear between settlement on watercourses and the edge of the Labe (Elbe) terrace. Revision and correction have been conducted only for isolated sites on the right bank of the Labe.

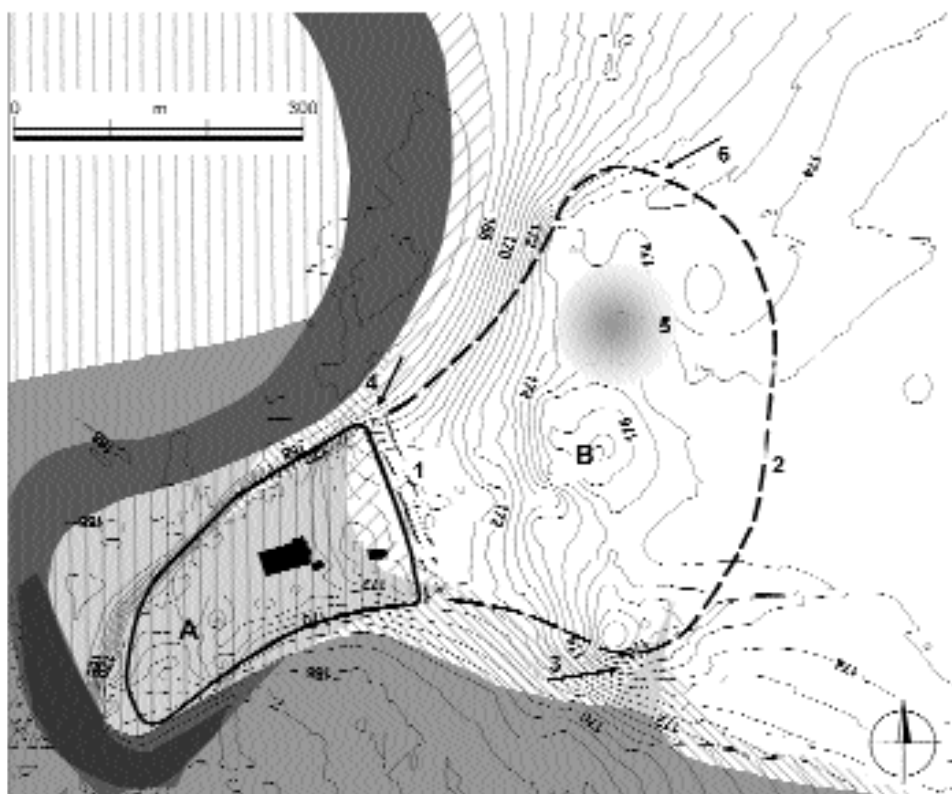
Osídlení v bezprostředním zázemí Boleslavi mimo vlastní ostroh a vých. od předpokládané linie ohraničující předhradí je dosud doloženo jen sporadicky, a není v této souvislosti hodnoceno (k širšímu zázemí lokality viz *Boháčová v tisku b; obr. 1*).



Obr. 2. Stará Boleslav od JV. Letecké foto M. Gojdy. – Fig. 2. Stará Boleslav from the south-east. Aerial photograph by M. Gojda.

## 2. Topografie a geomorfologie lokality a vymezení jejích komponent

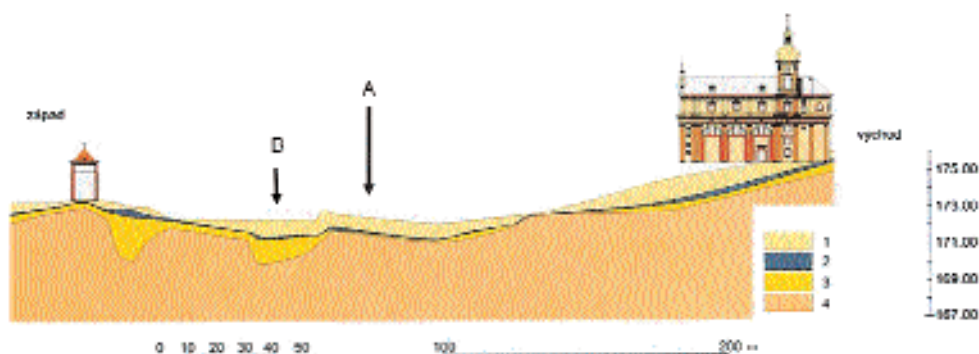
Hrad byl založen při soutoku Labe s Jizerou v přirozeně chráněné poloze na plochem ostrohu zasahujícím hluboko do nivy (obr. 2) a převyšujícím okolní terén o 2–5 m, nejvýše položená místa předhradí až o 8 m (blíže *Boháčová – Herichová 2003*, 116–118, obr. 3–5). Zřetelně vymezený opevněný areál vnitřního hradu zaujímal nevelkou vyvýšenou plochu o rozloze ca 4,6 ha v jz., zúžené části ostrohu a byl obkroužen hradbou probíhající v obou doložených fázích po jeho hraně. Vnější areál (předhradí) se rozkládal na vých., rozlehlější části ostrohu, hradba mezi ním a akropolí byla dočasně provázena příkopem. Rozsah předhradí, který je odvozován z rozložení známých poloh raně středověkého osídlení a geomorfologie zvlněné plošiny, mohl dosahovat 11 ha. Pro předpoklad, že takto vymezená plocha byla opevněna, neexistuje jednoznačné svědectví. Zatímco sev. hrana ostrohu vystupující z nivy je jasnou hranicí osídlené plochy, jižní hranice je v důsledku komplikovanější morfologie i vyšší míry zastavěnosti této části areálu méně zřetelná a průběh a charakter vých. ohraničení předhradí je zatím jen odhadován (obr. 3: 2). Studium zázemí Staré Boleslavi naznačuje (blíže *Boháčová v tisku b*), že v bezprostředním okolí opevněného centra se vytvořilo na obou labských březích výraznější seskupení sídelních jednotek.



Obr. 3. Stará Boleslav. Rekonstrukce původního georeliéfu v prostoru vnějšího areálu (podle *Herichová 2003*). 1 opevnění mezi vnitřním a vnějším areálem, 2 předpokládaná vnější linie opevnění předhradí, 3 poloha zahluobeného útvaru v místě předpokládaného již. ohybu fortifikace předhradí, 4 poloha terénní deprese podle K. Gutha, 5 poloha středohradištního pohřebiště při Jezdecké ul., 6 terénní hrana v místě předpokládaného sev. ohybu fortifikace předhradí.

Fig. 3. Stará Boleslav. Reconstruction of the original georelief in the outer area (after *Herichová 2003*). 1 – fortifications between the inner and outer areas; 2 – presumed outer line of fortifications of the bailey; 3 – location of a recessed formation at the site of the predicted southern curve of the bailey fortifications; 4 – location of the terrain depression; 5 – location of the Middle “Hillfort” period cemetery on Jezdecká St.; 6 – break of slope on the site of the predicted northern curve of the bailey fortifications.

Morfologii i topografii boleslavského terénu ovlivnily především procesy související s říční činností (*obr. 3; Herichová 2003; Boháčová – Herichová 2004*). Osídlenou plochu vnějšího areálu přetíná hrana říční terasy přibližně v poledníkovém směru. Záp. část předhradí mírně stoupá vých. směrem k hraně terasy. Tento trend narušují geomorfologické útvary, jejichž dna zasahují níže než okolní terén a jejichž detailní podobu dosud neznáme. Nepravidelně modelovanou hranu terasy zvýrazňují tři lokální elevace ve vých. části předhradí, jejichž vých., resp. sv. svahy hypoteticky spojujeme s jeho vnějším ohraničením. Sídlní aktivity v období raného středověku dokládá v takto vymezeném prostoru téměř všudypřítomné kulturní souvrství proměnlivé mocnosti (*obr. 4*), příp. izolované objekty, které většinou zastihujeme při předpokládaném vých. okraji předhradí.



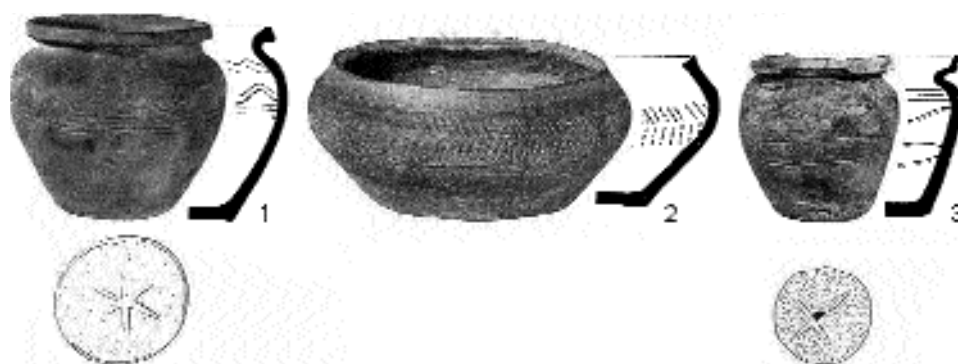
Obr. 4. Stará Boleslav, podélný schematizovaný řez vnějším areálem. 1 současnost a novověk, 2 pozdní fáze raného středověku (SB-C), 3 středohradištní a mladohradištní horizont SB-A a SB-B bez rozlišení, A terénní sníženina, B terénní deprese (sonda XV).

Fig. 4. Stará Boleslav, longitudinal schematic section through the outer area. 1 – present and Modern period; 2 – terminal phase of the Early Middle Ages (SB-C); 3 – Middle and Late “Hillfort” period horizons SB-A and SB-B, undifferentiated; A – sunken area; B – terrain depression (trench XV).

Existující dokumentační body zatím neumožňují postihnout členitost vnějšího areálu a změny, které v jeho rámci zanechala antropogenní činnost. Zjištěné rozdíly v intenzitě osídlení a jeho charakteru mohou ale odrážet i míru dochování, resp. poškození historických souvrství. Řešení topografie předhradí navíc komplikuje otázka původu, rozsahu a také funkce široké sníženiny evidované pod hranou terasy v ploše dnešního Mariánského nám. (obr. 4: A). Sníženina je nejnižší položeným geomorfologickým útvarem v rámci předhradí, který, vzhledem ke své poloze v inundačním pásmu stoleté vody (ca 171 m n. m.), mohl být v klimaticky vlhčích periodách častěji zaplavován. Jeho bázi klademe vých. od někdejšího fortifikačního pásu oddělujícího vnitřní a vnější areál a jeho vymezení odvozujeme z torzovitých poznatků odečtených z dokumentačních bodů v místě větvení dnešní hlavní komunikace. Součástí tohoto útvaru je větší terénní deprese (obr. 4: B) klesající ještě pod uvedenou kótu, zachycená několika izolovanými body. K přirozenému vzhledu terénu v prostoru říční nivy se dle výsledků studia morfologie původního georeliéfu váže elevace s pomístním jménem Na vršku na již. okraji ostrohu v místech, kde vrstevnice vykreslují hranu stáčeující se k S (obr. 3: 3). Tuto hranu spojujeme s vnějším ohraničením předhradí. Dnes patrný terénní zářez dosahuje převýšení přes 5 m. Svůj původ v geologické minulosti může mít i označení Na dolíku, které náleží k místům zatím archeologicky nepoznaným.

Zúžený prostor nivy byl zřejmě vhodným místem k překonání toku Labe; procházela jím dálková komunikace, nejčastěji ztotožňovaná s Žitavskou cestou; ještě na počátku 11. stol. nebyla patrně Žitavská cesta běžně průchozí (Vávra 1974, 30). O možném propojení suchozemské trasy s cestou Polskou (Kladskou) uvažuje Boháčová (2003d). Konkrétní doklady pro tyto úvahy, navíc ve vazbě na chronologii, ovšem hledáme obtížně. Historický komunikační systém se dodnes projevuje v půdorysu lokality. Hlavní komunikace protíná někdejší akropoli v podélném směru a za dochovanou branou gotického opevnění se větví. Dvě z cest směřují do oblasti osídlené hluboko v raném středověku (obr. 1; Profantová – Špaček 2003, 356–372), první z nich k SV Pojizeřím a druhá se stáčí k V bezprostředně vně opevnění a pokračuje při hraně nivy pravobřežím proti proudu Labe. Další se v současném komunikačním systému posléze od první odpojuje a vede podél nivy k SZ směrem na Mělník. Prvotní organizaci prostoru a lokální komunikační systém raně středověké Boleslavi ale neznáme. Dlážděná komunikace, jejíž trasa i větvení jsou v prostoru Mariánského nám. respektovány dodnes, byla položena již někdy v průběhu středověku (viz exkurs). Počáteční fáze těchto úprav spadá alespoň při vstupu do vnitřního areálu ještě do rámce raného středověku.

Řada otázek provází i naše dosavadní informace o místech posledního odpočinku obyvatel hradního areálu. V nejstarší fázi byla k pohřbívání vybrána vyvýšená poloha v sv. čas-



Obr. 5. Stará Boleslav. 1, 2 nádoby z pohřebiště při Jezdecké ul., 3 z ul. 5. května (podle Slámy 1977).  
Fig. 5. Stará Boleslav. 1, 2 – vessels from the cemeteries on Jezdecká St., 3 – St. 5. května (after Sláma 1977).

ti předhradí (nad 174 m n. m.). Zde bylo v 1. pol. 20. stol. objeveno rozsáhlé pohřebiště s několika sty hroby (obr. 3: 5). Publikováno bylo jen osamocenými zmínkami bez další dokumentace (přehled Špaček 2003a, 30). Ze strohých informací lze vyvodit, že nalezený hrobový inventář (obr. 5: 1, 2; ostatní předměty dnes neznámé) není mladší než středohradištní. Další hroby související s tímto pohřebišťem se mohou nalézat v dosud archeologicky nepoznaných plochách v rámci ppč. 25/7 a 21, kde byly geofyzikálním průzkumem zjištěny anomálie s rozměry odpovídajícími hrobovým jamám (Křivánek 2003, 62; chybně uvedeno ppč. 27/1). Raně středověká sakrální stavba a současné pohřbívání v její blízkosti bývají uváděny v místech kostela Nanebevzetí Panny Marie (Špaček 1999), důkazy však chybějí. Tři izolované a nestandardně uložené dětské kostry (infans I) byly nalezeny v osídleném prostoru ca 100 m sev. tohoto kostela (Boháčová 2003e, 224). Ty ale nelze spojovat s žádným ze známých pohřebišť. Ojedinelý nález mladohradištní nádoby snad rovněž hrobového původu (obr. 5: 3; Sláma 1977, 153: 186B) pochází také z plochy bez významných dokladů osídlení vzdálené ca 500 m vých. od kostela Nanebevzetí Panny Marie, tedy vně předpokládaného ohraničení předhradí (srov. Špaček 2003a, 33). Pro mladohradištní období a počátek vrcholného středověku je však doloženo intenzivní pohřbívání na kostelních pohřebištích při bazilice sv. Václava, při kostele sv. Klimenta i při kostele neznámého zasvěcení (farním mariánském?) v jádru akropole. Její prostor mohl být v daném období využíván jako místo posledního odpočinku pro veškerou boleslavskou populaci. Absence mladohradištních pohřbů na předhradí může tedy souviset s přesunem pohřbívání k sakrálním stavbám.

### 3. Základní horizonty vývoje a jejich chronologie

Absolutní chronologie Staré Boleslavi je odvozována od současného stavu vědomostí o datování nejstarší části raně středověké keramiky pražské sekvence (Boháčová 2001a, 264–278; v tisku a), neboť převažující část keramiky v nejstarších boleslavských souborech odpovídá pražské keramice technologií i morfologií. Oporou pro sestavení boleslavské sekvence byly soubory pocházející z klíčových stratigrafií zkoumaných v rámci vnitřního hradu a z forti-

fikačního pásu mezi akropolí a předhradím. Jednotlivé horizonty označené SB-A, SB-B1, SB-B2 a SB-C byly definovány podle zřetelných předělů v charakteru souvrství, které v těchto sídlištních stratigrafiích indikují změny ve využívání prostoru. Základní členění kulturního nadloží v rámci vnitřního hradu a jeho faktická náplň korespondují s informacemi z písemných pramenů (blíže *Boháčová 2003f; 2003g*).

Závěry dosavadního studia chronologie vývoje boleslavského hradu lze shrnout takto:

a) Nejmladšími morfologickými prvky horizontu SB-A jsou nejstarší varianty keramiky s kalichovitou profilací okraje, vesměs provázené ještě běžnou středohradištní hřebenovou výzdobou. V souborech jsou zastoupeny i typologicky starší prvky než keramika odpovídající horizontům před nástupem nebo nástupu okraje s límcovitým odsazením (PH-B0 nebo PH-B1 pražské sekvence). Protože se ale v nejstarších stratigrafických pozicích nevyskytují samostatně, není jasné, zda představují keramiku reziduální, či zda naopak mladší prvky můžeme považovat za mladší intruze. Podle výsledků dosavadního studia se sice jako pravděpodobnější jeví prvá varianta, ale jádro vnitřního hradu, kde lze očekávat nejstarší osídlení, bylo zatím dotčeno výzkumem (zvl. mimo plochy poškozené intenzivním pohřbíváním) jen minimálně. V datech absolutní chronologie není proto zatím horizont SB-A dále členěn a je kladen do rozpětí závěr 9. – 2. třetina 10. stol. s možnými obousměrnými přesahy; je vázán na bázi sídlištního souvrství.

b) Horizont SB-B1 odpovídá horizontu pražské mladohradištní keramiky s kalichovitými okraji, s jejichž ústupem počítáme již v závěrečné fázi 11. století. V jeho rámci prochází centrální plocha ostrohu intenzivním vývojem spojeným s dynamickým nárůstem kulturního souvrství.

c) Horizont, který jej střídá a který byl označen jako SB-B2, je obdobím výskytu prvních markantů nástupu nejspíše mladohradištní keramiky. V sídlištní stratigrafii je spojen s prvními projevy změn v sídlištních aktivitách ve vnitřním areálu (četnější výskyt kame-ne, přítomnost malty) dokládajícími zvýšený stavební ruch, provázející zřejmě založení baziliky a kapituly.

d) V následném období došlo v organizaci prostoru a jeho využívání k zásadním proměnám, které jsou provázeny keramickým horizontem SB-C. Je pro něj charakteristický nástup nových keramických tříd (vedle technologických variant pražské sekvence zvláště masový nástup místní produkce) s vazbou na specifickou morfologii. Představuje nejspíše obdobné řešení, jakým je v pražském prostředí keramika se zduřelou profilací okraje. Ta se však vyskytuje v Boleslavi spíše sporadicky (evidovány zejména varianty archaické morfologie, v jednom případě provázející i hmotu místní provenience). Těžiště tohoto horizontu spadá do 12. stol., možný je přesah některých typů do vrcholného středověku. Pro absolutní datování ovšem postrádáme pevnější oporu, pro Boleslav sklonku raného středověku byla prozatím hledána v souboru vykazujícím již zřetelné znaky vrcholně středověké hrnčiny (bez výskytu červeně malované keramiky), v němž se prvky horizontu SB-C projevují jednoznačně jako reziduální (*Boháčová 2001b*).

Charakter, intenzita a proměny osídlení na ploše předhradí nebyly dosud detailně zmapovány. Zkoumané raně středověké situace zde byly narušeny mladšími stavebními aktivitami více než v prostoru vnitřního hradu. Také podle podélného rekonstrukčního řezu lokalitou (*obr. 4*) byla na některých místech v mladších historických obdobích odstraněna část kulturního nadloží, místy bylo zlikvidováno i v celé jeho mocnosti a uměle snížena byla i úroveň původního přirozeného povrchu. Tato skutečnost byla evidována především v šir-



ším okolí kostela Nanebevzetí P. Marie, kromě toho došlo k největším zásahům v trasách komunikací a jejich bezprostředním okolí. Nárůst terénu podle dosavadních zjištění patrně nebyl v ploše předhradí tak intenzivní jako v areálu vnitřního hradu, počátky osídlení i závěr akumulace historických terénů spadají ale v obou částech lokality podle svědectví průvodních keramických souborů do shodných chronologických horizontů.

#### 4. Etapy, typ a metodika terénního výzkumu, rozsah souboru pramenů a stav jejich zpracování

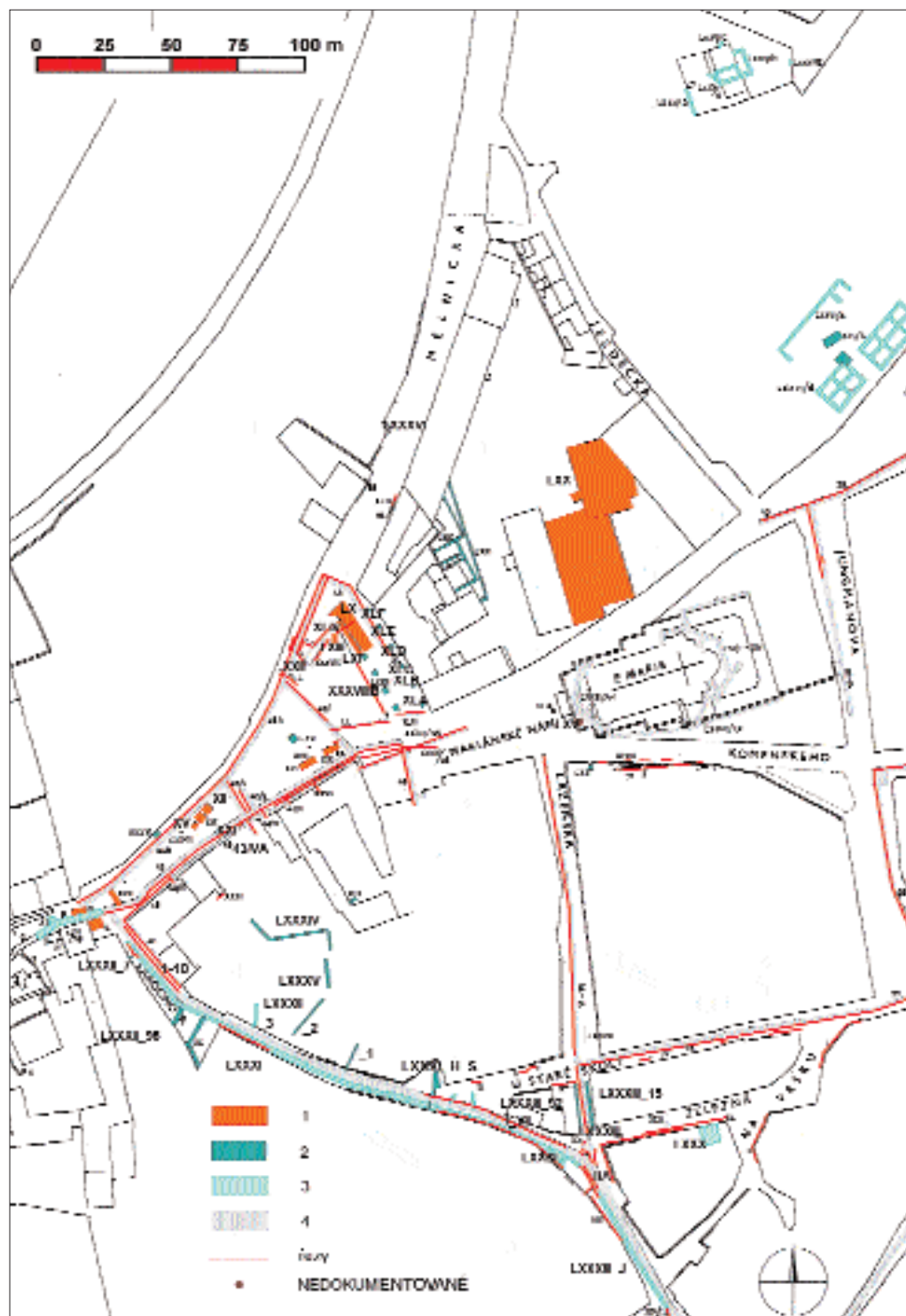
Prvé archeologické aktivity v areálu předpokládaného předhradí zaznamenáváme počátkem 20. století (blíže Špaček 2003a). K nejvýznamnějším předválečným objevům náleží zmíněné rozsáhlé pohřebiště, zjištěné v r. 1910 v jeho vých. části. Intenzivní etapa záchranného výzkumu lokality zahájená v r. 1988 dosud nebyla ukončena. V souvislosti se stavebními aktivitami byly zkoumány necelé dvě stovky poloh (evidence sond v nesouvislých řadách písmen a číslic s početnými dílčími úseky), mezi nimiž početně zřetelně převažují liniové sondy sledující vedení inženýrských sítí; plošný výzkum se zejména v trasách komunikací podařilo rozvinout jen v ojedinělých případech (obr. 6). Různými typy výzkumu bylo v prostoru předhradí dosud dokumentováno necelých 7000 m<sup>2</sup> archeologických terénů s různou mocností kulturního souvrství. Hustotou dokumentačních bodů, rozsahem zkoumaných ploch ve vnějším areálu a jejich rozložením dnes patří Stará Boleslav k archeologicky nejdetaileji sledovaným lokalitám svého druhu. Cenné poznatky přinesl především výzkum v letech v l. 1995 a 1996, přestože části ploch k němu určených byly stavební mechanizací poškozeny před jeho započtím.

V l. 1988–1994 byl výzkum omezen na pouhou dokumentaci řezů liniových výkopů pro inženýrské sítě v trasách komunikací a jejich vzorkování (typ výzkumu 4; obr. 6: 4). Úseky, v nichž nebyly zaznamenány indicie středověkého osídlení, byly označeny jako negativní a byly zanášeny do podkladů stavební dokumentace. Sledovány byly i úseky bezprostředně souběžné s již dokumentovanými rýhami nebo zasahující do jejich prostoru.<sup>3</sup>

V roce 1995 byl zahájen výzkum vyvolaný rozsáhlou rekonstrukcí komunikací a veřejných prostranství, v jehož rámci se v areálu předhradí podařilo prosadit plošný výzkum vybraného vzorku míst dotčených stavbou. Vzhledem k časovému omezení byly pro tuto formu výzkumu vytipovány především polohy, v nichž mělo dojít k odstranění raně středověkého kulturního souvrství značné mocnosti, a dále místa klíčová pro poznání geneze lokality, v tomto případě prostor fortifikačního pásu. Plošná exkavace tohoto vzorku situací (SV, XVIII, XII-XX – typ výzkumu 1; obr. 6: 1), rozebíraných po přirozených stratigrafických jednotkách, byla preferována před výzkumem formou pouhé dokumentace řezů v celé délce rekonstruovaných úseků komunikací. Výběr byl opřen o relativně dobré znalosti stavu kulturních souvrství v prostoru ohroženém projektem rekonstrukce.

V r. 1996 již nebyl plošný výzkum investorem akceptován a pokračovala pouze dokumentace stěn rýh pro inženýrské sítě, současně ale proběhly dosud nejrozsáhlejší plošné odkryvy (obr. 6: LX, LXX – typ výzkumu 1). Výzkum v komunikaci při záp. průčelí domovní fronty Mariánského nám. (LX) byl zahájen až po zastavení neohlášených stavebních prací a po odtěžení značné části raně středověkého souvrství, které v těchto místech dosahovalo až k současné dlažbě. Zbytek kulturních vrstev a početné zahloubené objekty byly sice následně prozkoumány, kontakt mezi jednotlivými částmi sondy byl však již zničen. Prostor son-

<sup>3</sup> Dodatečně byly ve stavební dokumentaci zjištěny značné odchylky od reálného stavu. V zaměření dokumentovaných situací je nezbytné počítat s deformacemi, které se mohou projevit zejména v detailech malého měřítká.



dy LXX o rozměrech ca 800 m<sup>2</sup> byl před zahájením výzkumu rovněž poškozen těžkou mechanizací. V jz. sektoru sondy i na některých dalších místech sv. sektoru historické souvrství zaniklo již v předchozích historických etapách, a rekonstrukce celkového vývoje v tomto prostoru tak byla znemožněna. Výzkum v sondě LXX byl realizován v síti čtverců 4 x 4 m postupným rozvíjením výzkumu do plochy bez kontrolních bloků. Zkoumaný prostor patří přes jeho značné poškození díky raně středověkému souvrství o mocnosti až 80 cm k archeologicky nejcenějším. Počínaje závěrem r. 1996 zajišťovalo jako regionálně příslušná oprávněná organizace záchranný výzkum předhradí převážně MMČ (detailní přehled jednotlivých etap výzkumu *Boháčová 2003c*). Pouhá dokumentace řezů s vzorkováním byla doplněna plošným rozebíráním terénů (*obr. 6: 2, 3*).

Zpracování výzkumu předhradí je zatím zcela dílčí. Vypracována byla terénní zpráva k sondě LXX z r. 1996 a náleзовé zprávy zaměřené na příčné opevnění mezi akropolí a předhradím, jehož situace byla současně publikačně zpřístupněna (*Boháčová 2003a*), stejně jako vyhodnocení izolované náleзовé situace a zpracování menšího keramického souboru ze zahloubeného objektu (zemnice) v sondě LXXVI (*Boháčová 2001b*). Další přameny získané z areálu předhradí neprošly ani základním tříděním a zpracováním (*obr. 7*). V souboru movitých předmětů, které představují přibližně 50 % z ca 12 000 zatím evidovaných přírůstkových čísel z výzkumu Staré Boleslavi v MMČ, je zastoupena běžná hmotná kultura, luxusní předměty se objevují ojediněle. Počet keramických zlomků z předhradí dosahuje řádu set tisíc. Předpokladem dalšího studia je topografické zpracování archeologických aktivit a dokumentovaných nálezů v jednotném geografickém systému, které je teprve v začátcích.<sup>4</sup>

## 5. Aktuální témata studia předhradí

### 5.1. Opevnění

Pro vymezení předhradí a posouzení charakteru jeho osídlení je klíčová otázka existence jeho opevnění. Polohy, v nichž by bylo možné hledat stopy podélné fortifikace na hranách ostrohu mimo vnitřní areál hradu, nebyly dosud výzkumem dotčeny, původní morfo-

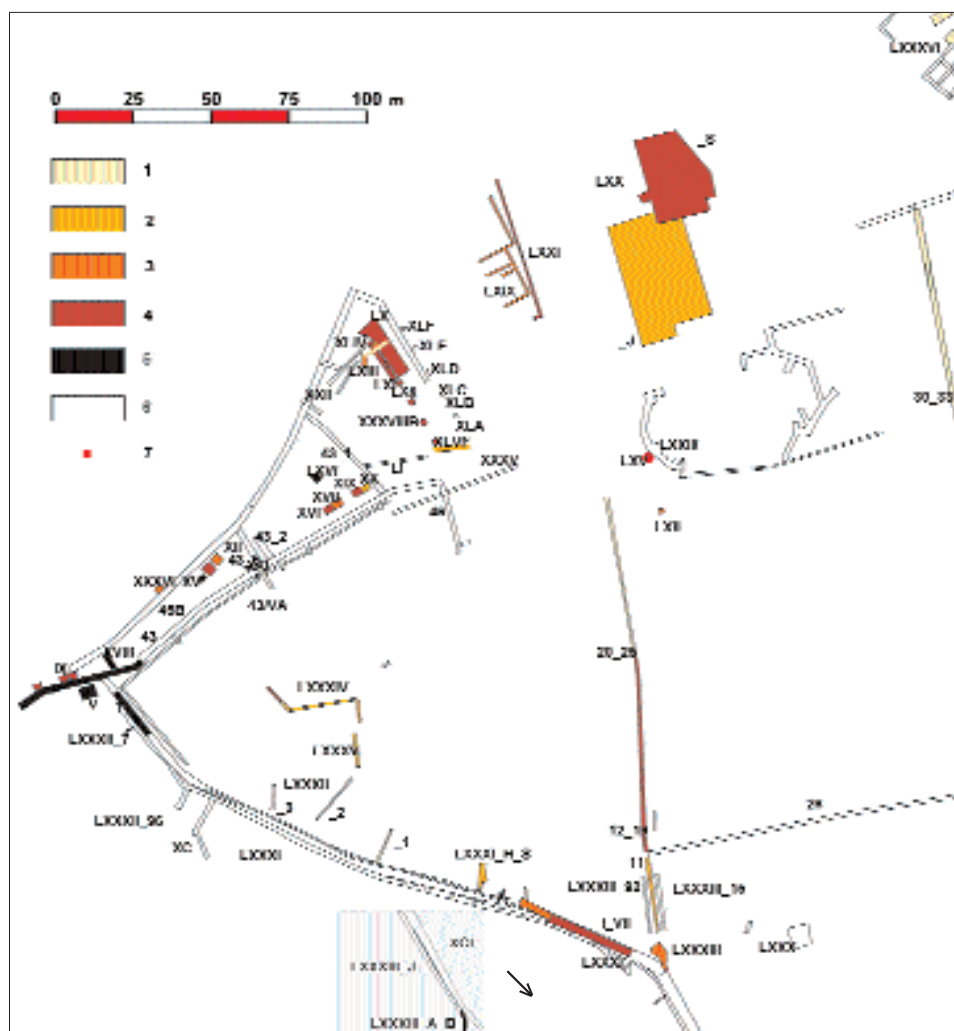
Obr. 6. Stará Boleslav 1988–2003. Rozložení sond a archeologicky sledovaných řezů v ploše předhradí s rozlišením typu výzkumu. 1 výzkum v ploše po přirozených stratigrafických jednotkách s průběžnou dokumentací odkrytých horizontů, 2 výzkum v ploše s dokumentací významných struktur a situace podloží a následnou dokumentací řezů, 3 výzkum v ploše s dokumentací řezů, 4 dokumentace řezů ve stěnách nearcheologicky vyhloubených výkopech. Zobrazeno (*obr. 6–8*) s využitím programu Geomedia firmy INTERGRAPH (schematizováno, dílčí korekce budou probíhat souběžně s detailním zpracováváním jednotlivých částí výzkumu).  
Fig. 6. Stará Boleslav 1988–2003. Distribution of trenches and archaeologically monitored sections in the bailey area, distinguishing the types of research undertaken. 1 – open-area excavations following natural stratigraphic units, with running documentation of the horizons revealed; 2 – open-area excavations with the documentation of significant structures and the situation of the substrate, with subsequent documentation of sections; 3 – open-area excavations with documentation of sections; 4 – documentation of sections in the walls of the non-archaeological trenches. Illustrated (*figs. 6–8*) using Geomedia from INTERGRAPH (schematised, minor corrections will be undertaken in conjunction with the detailed processing of the individual parts of the excavations).

<sup>4</sup> Geograficky přesné zobrazení archeologicky dotčených ploch v rámci celé lokality v jednotném GIS probíhá od r. 2005 v programu Geomedia a bylo umožněno díky podpoře firmy INTERGRAPH. Kromě analytických možností je oproti tradičním zobrazováním výhodou tohoto programu otevřenost systému, samozřejmost provázání s databázemi, dynamické zobrazování detailních zaměření i usnadnění kontroly zadávaných dat. Zobrazení zkoumaných ploch a řezů navazuje na celkový plán výzkumu k roku 2000 (*Boháčová ed. 2003*, plán v příloze), který byl doplněn a bude s postupujícím zpracováváním dokumentace postupně revidován.



Obr. 7. Stará Boleslav 1988–2003. Stav zpracování. 1 bez zpracování, 2 náleзовá zpráva, 3 dílčí publikace (keramika), 4 terénní náleзовá zpráva. – Fig. 7. Stará Boleslav 1988–2003. Processing state: 1 – unprocessed; 2 – finds report completed; 3 – partial publication (ceramics); 4 – field (preliminary) finds report completed.

logii terénu v jižní části nadto setřela novodobá výstavba. Bylo-li předhradí v nejstarší fázi své existence opevněno stejným způsobem jako vnitřní hrad, nemusejí být na hranách ostrohu pozůstatky podélné fortifikace rozpoznatelné. Nepatrná rezidua prvotní fortifikace akropole (tj. hradby s čelní kamennou plentou) byla totiž identifikována většinou v druhotné poloze (Boháčová 2003a). Otázku opevnění lze řešit v prostoru, kde můžeme očekávat příčné opevnění, chránící osídlený areál od V. Za náznak pozůstatků příčného hradebního tělesa zde bývá považována terénní hrana probíhající sj. směrem v délce ca 50 m místy, kde vnější linii opevnění hledáme vzhledem k morfologii lokality (obr. 3: 2, 6) i vzhledem k čet-



Obr. 8. Stará Boleslav 1988–2003. Mocnost nadloží v cm. 1: 0-10, 2: 10-25, 3: 25-50, 4: 50-100, 5: 100-500.  
 – Fig. 8. Stará Boleslav 1988–2003. Overburden thicknesses in cm. 1 – 0-10; 2 – 10-25; 3 – 25-50; 4 – 50-100; 5 – 100-500.

ným dokladům raně středověkého osídlení nalézaným záp. od ní. Z prostoru vých. od této pomyslné linie pocházejí oproti tomu již jen ojedinělé stopy raně středověkého osídlení. Terénní hranu navíc právě v místech, kde bychom mohli nejspíše předpokládat vstupní bránu do opevněného areálu, příčně protíná jazykovitý zářez, jehož přítomnost láká k jinak nepodloženým úvahám o lokalizaci vstupu do hradního areálu. K výzkumu v linii tohoto terénního útvaru však dosud nebyla příležitost a vrtným a geofyzikálním průzkumem v místech jejího již. pokračování se nepodařilo uvedený předpoklad potvrdit (*Boháčová 2003a*, 147; *Křivánek 2003*).



Obr. 9. Stará Boleslav. Situace terénní deprese v sondě XV.

Fig. 9. Stará Boleslav. Situation of a depression in the terrain in trench XV.

Otázku příčné fortifikace a její polohy může vyřešit pouze terénní výzkum. Vzhledem k výjimečnosti opevnění vnitřního hradu od 10. stol. nelze hledat oporu ve srovnání Boleslavi s jinými lokalitami, neboť opevnění předhradí mohlo být řešeno zcela nestandardně. Uvažovat můžeme i o ochraně vnějšího areálu jednoduchým dřevěným ohrazením. S příkopem doloženým mezi vnitřním a vnějším areálem mohou souviset zahluobené útvary, které byly evidovány na dalších místech v jižní části předhradí. Do souvislosti s příkopem mezi akropolí a předhradím bývá kladena i terénní deprese, dosud znatelná v sev. části ostrohu (obr. 3: 4; srov. Guth 1934, 773). Její původ nebyl dosud rovněž objasněn.

S vých. hranou příkopu mezi akropolí a předhradím lze nejspíše spojovat výsek situace v sev. části řezu 1/88 v Šárochově ulici (ve vých. stěně výkopu klesá podloží k S z kóty 171,82 m), zejména ale vých. hranu objektu 142=191 v sev. úseku sondy LXXXI (MMČ 2002), jehož nálezořová situace je totožná s poznatkami o příkopu v sondě V/95. Nejjižněji byl zahluobený útvar (kóta 169,22 m, zahluobení min. 160 cm oproti okolnímu terénu) neznámé šíře (přesahující 6 m) zachycen při vyústění ulice Na vršku do ulice Lázeňské (obr. 6; 8: XCI a již. část sondy LXXXIII, MMČ 1998 a 2002). Orientace jeho podélné osy vůči světovým stranám nebyla zaznamenána; vzhledem k známé niveletě bodů v jeho blízkosti lze předpokládat, že podélná linie útvaru respektovala průběh vrstevnic. Z těchto poznatků je možné usuzovat, že trasa příkopu probíhala záp. od sev. úseku ul. Šárochovy. Vně linie hradeb akropole by se pak stáčela ve směru vrstevnic k V, do míst, která již nelze spojovat s ochranou vnitřního hradu. Bude-li existence příkopu v těchto místech (obr. 3: 3) potvrzena, půjde o první doklad opevnění plochy ostrohu mimo akropolí. Příkop by mohl navazovat na terénní zářez dokumentovaný jv. od polohy Na vršku. Z výplně útvaru zachyceného v sondě LXXXIII však, na rozdíl od úseku příkopu zkoumaného mezi akropolí a vnějším areálem, k jehož zaplnění došlo někdy na počátku horizontu SB-B1, pochází pouze keramika nejmladší fáze raného středověku (SB-C).

## 5.2. Georeliéf a vývoj kulturního nadloží

### 5.2.1. Studium georeliéfu

Poslední rekonstrukce georeliéfu (Herichová 2003), zaměřená zejména na popsání jeho základních tendencí, vycházela z archeologické dokumentace, cíleného vyhledávání dalších dokumentačních bodů a vyhodnocení dat Geofondu. Početné zásahy do historických terénů v jižní části vnějšího areálu v posledních letech (od r. 1996 dosud MMČ – sondy LXXXI-LXXXV; obr. 7) přinesly hustou síť nových údajů, které zatím nemohly být zpracovány. Jejich doplněním do stávajícího modelu bude možné upřesnit podobu georeliéfu a postihnout dílčí změny v modelaci terénu v této intenzivně využívané části předhradí.

Prostor Mariánského nám. se zmíněnou sníženinou volně navazuje na uvedenou plochu od S. Vznik sníženiny i dalších bodově zjišťovaných depresí (*obr. 6; 8; 9*) by mohl mít svůj původ v přírodních procesech souvisejících s meandrováním toku Labe a morfologická podoba této části předhradí mohla být v době počátků lokality svou členitostí zcela odlišná od současné.

Dílčí výseky svažujících se stěn zahloubených útvarů (*obr. 4: B*) byly v rámci sníženiny dokumentovány v sondách XV a XXI/95, kde stěny klesají z úrovně kolem 171, 65 m n. m. nejméně pod kótu 170,50 m. Výseky jejich hran se ale nepodařilo lineárně propojit, a nebyly proto zahrnuty do rekonstrukce původního georeliéfu (*obr. 3*). Indicií pro přirozený původ těchto útvarů byl především charakter podloží, který se zřetelně od jiných míst areálu odlišoval přítomností zvodnělé písčité vrstvy s podílem prachovojilovité bělavé příměsí. Archeobotanický rozbor potvrzuje v těchto místech rozhraní mezi přirozenými sedimenty a prostředím ovlivněným antropogenní činností (*Čulíková 2001*, sonda XV/6321 a XXXVII/8315) a geologické poměry tuto možnost nevylučují (*Růžičková – Zeman 1999*, 70). Vrstva přemístěného podložního písku s ojedinělými opukovými kameny tvořící podstatnou součást jejího zánikového horizontu navozuje otázku možné analogie se zánikem příkopu při opevnění akropole (k tomuto tématu srov. *Boháčová 2003a*), v tomto případě ale se stopami kamenné konstrukce při vých. hraně. Řešení, které by se v této souvislosti nabízelo, totiž samostatné vydělení sv. části předhradí, ovšem neumíme propojit s dosavadními poznatky a z nich vycházející představou o minimální členitosti osídleného areálu.

K zaplnění deprese zachycené sondou XV (obdobně jako v sondě XXI; situace sond viz *obr. 6*) došlo již na přelomu středohradištního a mladohradištního období. Do té doby mohla být využívána, jak bylo naznačeno v prvotní interpretaci tohoto nálezu, i jako součást fortifikačního systému. Rekonstrukci někdejší morfologie a podoby těchto útvarů, jejichž hypotetická spojnice (vých. hrana v sondách XV a XXI) probíhá v rovnoběžném směru, ztěžuje přítomnost dalších, torzovitě zachycených útvarů. Některé z nich mohou být přirozeného původu, v mnohých případech jde ale zřejmě o uměle vyhloubené jámy obdobných parametrů. Ty mohou – vzhledem k rozměrům – představovat i pozůstatky po těžbě říčního písku, využitelného v celé řadě řemeslných technologií. Průběh podloží v nedostatečně dokumentovaných nebo archeologicky minimálně dotčených částech vnějšího areálu lze sledovat sestavováním celkových rekonstrukčních profilů, které mohou postihovat umělé zásahy do původního povrchu ostrohu, a tak pomoci objasnit vývoj obtížně interpretovatelných nálezových situací.

### 5.2.2. Výpověď stratigrafie

Rekonstrukční profily umožňují rovněž posoudit možnosti vývoje stratigrafií, vymezit jednotlivé horizonty, sledovat intenzitu vývoje osídlení a jeho charakter a dovolují vzájemné srovnání zkoumaných poloh jak v rámci předhradí, tak vůči vnitřnímu areálu. Kulturní nadloží je ve vnějším areálu tvořeno především písčitými horizontálně uloženými vrstvami, jejichž mocnost mimo zahloubené útvary kolísá mezi 0–100 cm (*obr. 4 a 8*). V různé míře je narušeno pozůstatky sídelních aktivit, které se projevují více či méně rozměrnými zahloubenými objekty či významnějšími terénními úpravami.

Počáteční vývoj osídlení v obou částech areálu se podle dosavadních zjištění zatím jeví jako synchronní, neboť studované soubory zahrnují středohradištní keramiku shodných horizontů. Z nejstarších stratigrafických pozic z předhradí pocházejí vedle keramiky horizontu SB-A ojedinělé prvky indikující již nástup mladohradištního horizontu (SB-B1; *obr. 10: A-B*).<sup>5</sup> Také závěr akumulace kulturních souvrství spadá ve zkoumaném prostoru

<sup>5</sup> I ve vnitřním areálu je výskyt souborů bez mladohradištní příměsí ojedinělý. Výjimkou potvrzující předpoklad, že mladohradištní prvky mohou být mladší intruzí a že v hradním areálu lze předpokládat i nekontaminované středohradištní soubory, je např. nevelký soubor keramiky získaný v jádru vnitřního hradu při kostele sv. Klimenta (sonda 14, kontext 13464; *Boháčová 2006*). Je tvořen pouze zlomky odpovídajícími rámcově keramice nejmladších středohradištních horizontů pražské sekvence s pokročilejší morfologií okrajů, tj. s jednoduchými okraji složitější profílaze, jako jsou okružní, mírně prožlabené konvexní okraje (PHB0), příp. i okraje límcovité (PHB1).

vnějšího areálu do období charakterizovaného morfologicky i technologicky rozrůzněným horizontem SB-C, v jehož náplni postrádáme novotvary provázející keramickou produkci vrcholného středověku (srov. např. *Boháčová 1991; 2001b*). V prezentovaném případě je provázen mincí ze sklonku 11. století (*obr. 11*; srov. také *Princová – Mařík 2006*, obr. 8).

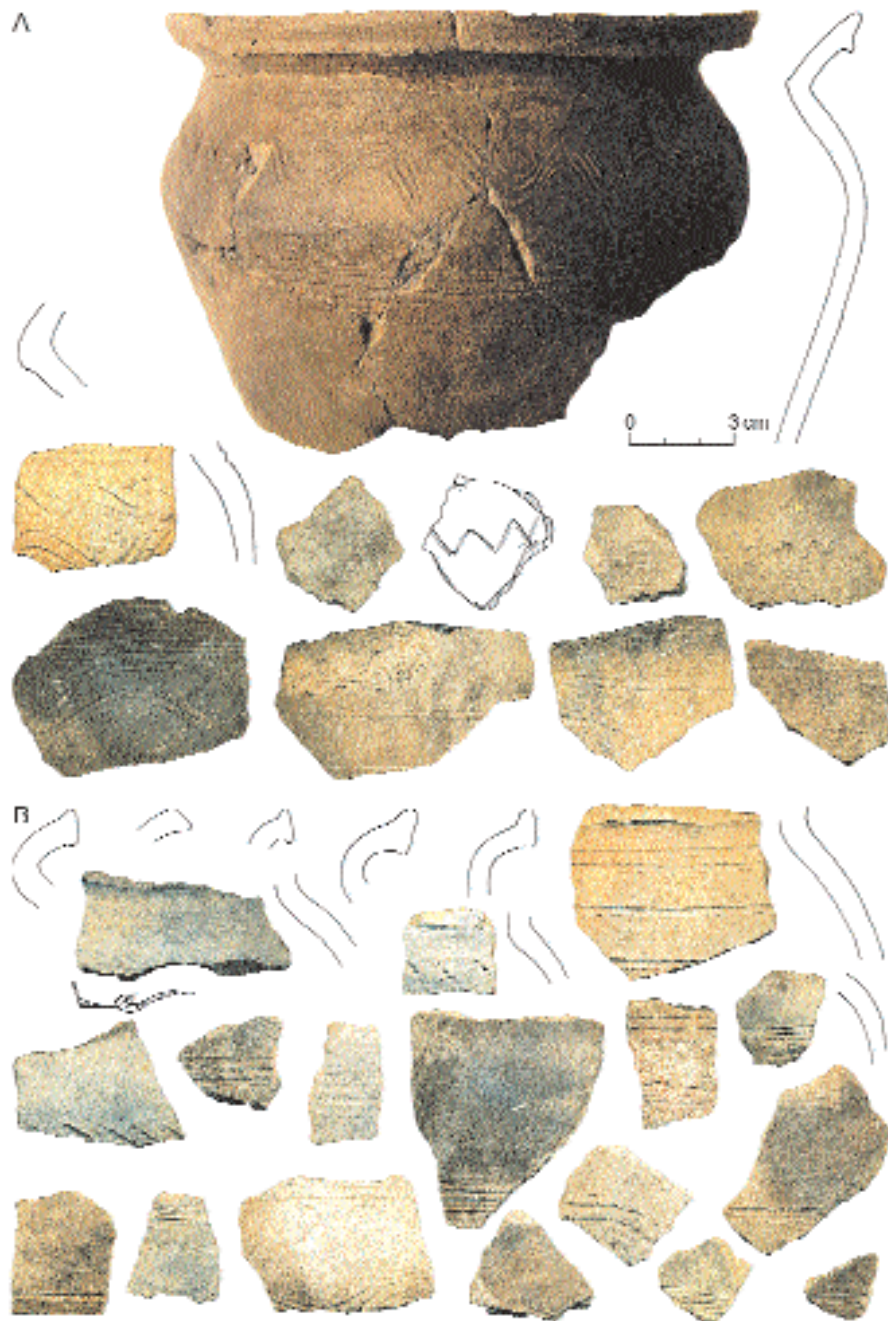
Podle pozorování v průběhu terénního výzkumu i podle závěrů předchozího studia (*Boháčová 2003f; 2003h*) se konkrétní náplň vymezených sídlištních horizontů a charakter osídlení v obou částech hradního areálu různí. Evidované rozdíly v charakteru a intenzitě vývoje stratigrafií, v typech sídlištních objektů i ve spektru či kvalitě průvodního inventáře indikují odlišnost funkcí každé z komponent lokality. Shody a rozdíly v genezi souvrství, tj. v akumulaci terénů, v jejich částečném či úplném odstranění, nebo hiáty v kulturním nadloží jsou při vyhodnocování staroboleslavských náleзовých situací sledovány na souvislých stratigrafických řezech nebo v širším prostoru v izolovaných sondách. Zahušťující se síť archeologicky poznávaných situací umožňuje postupnou synchronizaci dílčích událostí (vznik a zánik jednotlivých objektů – např. vznik baziliky a zánik zahloubených objektů na akropoli, zánik některých z příkopovitých útvarů na předhradí). Ta posléze vede k poznání významných změn, kterými procházely podstatné části hradního areálu, a tedy k rekonstrukci vývoje lokality jako celku (stanovení etap vývoje a zániku opevnění, členění a úpravy ploch, vznik kamenné architektury apod.). Interpretace a komparace dílčích stratigrafií je nezbytná také pro datování kamenných dlažeb, které ve zkoumaných místech stávajících komunikací vesměs bezprostředně nasedaly na raně středověké souvrství. Položení těchto dlažeb je markantním projevem proměny funkcí a organizace sídelního areálu.

#### Exkurs: Úprava komunikací ve stratigrafické sekvenci boleslavského předhradí

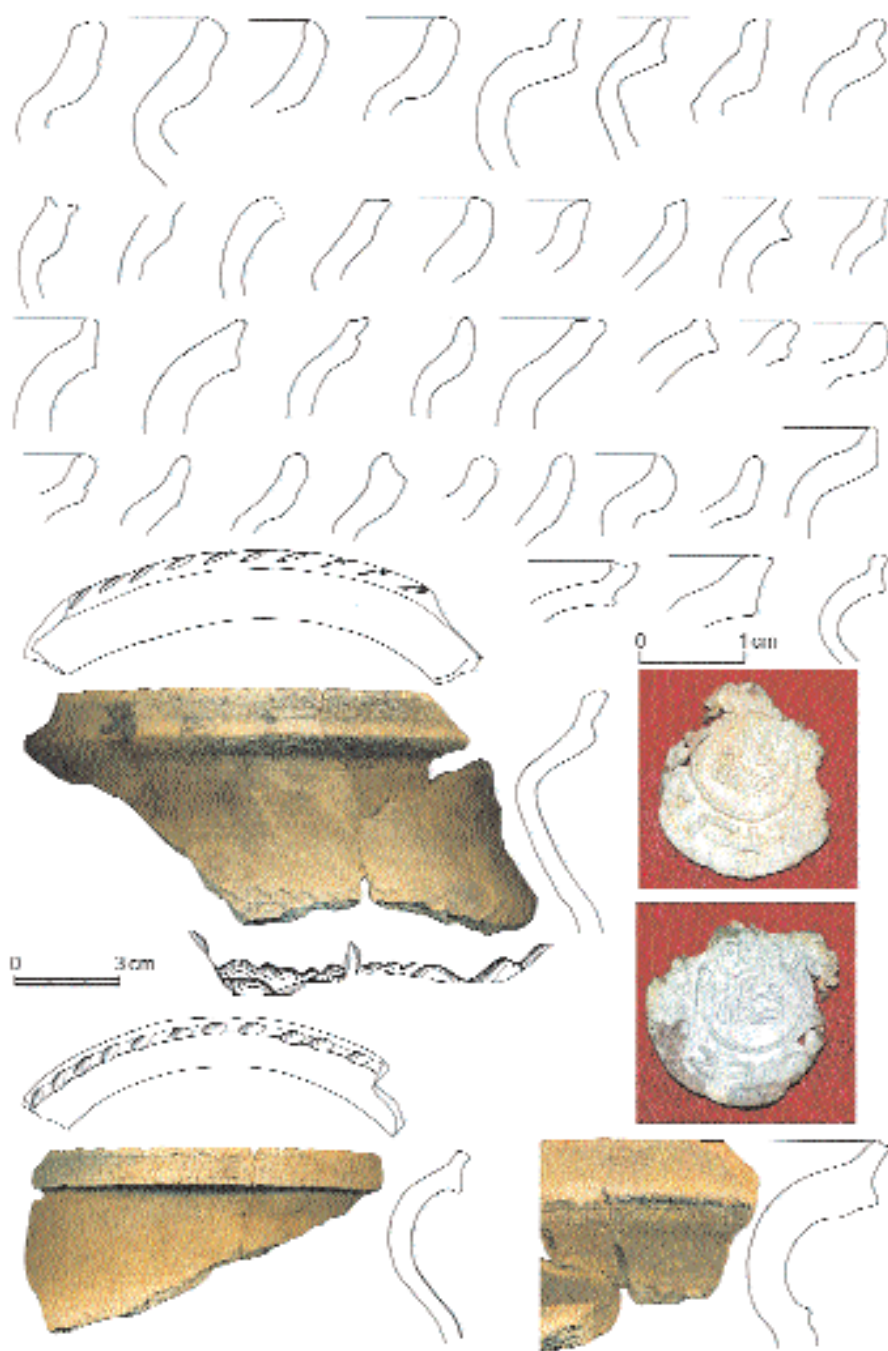
Úprava povrchu terénu a jeho zpevnění kameny, příp. jiným materiálem, je v případě Boleslavi doložena na rozsáhlých plochách akropole i předhradí (*Boháčová 2003i*, 216–218). Stabilita komunikačního systému s sebou ale nese interpretační problém v podobě téměř úplného zastavení nárůstu stratigrafie a tvorby obtížně vymezeného hiátu; nesoustavnost a plošná omezenost úprav představuje změny, které jsou stratigrafickými pozorováními nepostihnutelné.

Na zkoumaných plochách v jv. části Mariánského nám. (sondy XIX/XX) nasedá kamenná úprava komunikace téměř bezprostředně na rostlé podloží. Jejím položení však předcházela komplikovanější vývoj, neboť horizontální stratigrafie objektů, které dláždění překrývá, dokládá jejich existenci ve více fázích. Nevíme rovněž, zda je kulturní souvrství dochováno v celé své původní mocnosti. V této poloze, situované do prostoru sníženiny v inundačním pásmu stoleté vody, lze uvažovat např. o jeho smetení v souvislosti s přírodní katastrofou (srov. *Herichová 2003*, 93). Kulturní nadloží mohlo být odstraněno i záměrně při budování komunikací, příp. mohlo dojít k zastavení jeho nárůstu v závěru raného středověku. Délku hiátu, který takto mohl vzniknout, lze vymezením jen obtížně. Stratigrafie jednotlivých míst, v nichž byla dlažba zastavena, není jednotná; důležitost interpretace ve všech zmíněných souvislostech se tak ještě podtrhuje. Zatímco sev. větev komunikace (sondy XII, XIII, XV) mohla být zadlážděna vzhledem k inventáři bezprostředně starších vrstev (*obr. 11*) nejdříve v průběhu nejmladší fáze raného středověku (a kdykoliv později), dokumentované úseky dlažby v jižní větvi nasedají na vrstvy hlásící se svým obsahem ke staršímu období. Přímou z kamenité vrstvy komunikace v sondě XXI byly získány pouze ojedinělé keramické zlomky horizontů SB-B1-C a chronologicky necitlivé železné předměty. Ve starší sekvenci, která jejímu uložení předchází, je horizont SB-B1 zastoupen jako reziduální příměs a v nižších polohách nelze, vzhledem k inventáři, v němž má významný podíl keramika horizontu SB-A, vyloučit existenci stratigrafického hiátu. V sondách XVI/XVII nasedá dlažba na souvrství hlásící se podle průvodní keramiky nejdříve k horizontu SB-B1. V prostorově téměř navazující ploše sond XIX/XX je zřejmý vysoký podíl hrnčiny horizontů SB-A a SB-B1 ve výplních početných objektů pod dlažbou, výskyt mladších prvků není četný a ani průkazný. Ve vrstvách nad dlážděnými plochami ve vnějším areálu zaznamenáváme vesměs (s výjimkou fortifikačního pásu – sonda V/95: *Boháčová 2003a*, 151–162, obr. 34 a, b) různé početné zlomky novověké keramiky, které existenci hiátu zřetelně dokládají. Řešit tento problém je tak možné jen systematickým sledováním této otázky a soustavným propojováním stratigrafických informací ze všech zkoumaných míst předhradí.





Obr. 10. Stará Boleslav. Sonda LX a XXI, nejstarší nálezové kontexty. A kontext 20116, B kontext 6440.  
 Fig. 10. Stará Boleslav. Trenches LX and XXI, the earliest finds contexts. A – context 20116; B – context 6440.



Obr. 11. Stará Boleslav. Sonda XV. Soubor vzniklý před položením kamenné dlažby. Mince závěr 11. stol., Bořivoj II. (1092–1100; Špaček 2003b, 267). – Fig. 11. Stará Boleslav. Trench XV. Assemblage appearing before the stone paving was laid. A coin of Bořivoj II from the close of the 11<sup>th</sup> century (Špaček 2003b, 267).

### 5.3. Charakter osídlení a doklady sídelních aktivit

#### 5.3.1. Zástavba a další doklady organizace a využívání prostoru

Drobné i rozměrné zahloubené jámy a nadzemní konstrukce, projevující se křulovými či sloupovými jamami i stopami lehčího oplocení, jsou ve všech zkoumaných polohách běžným jevem (přehled viz *Boháčová 2003i*). Zatímco jednoznačně prokázané víceprstorové dřevěné domy (drážkové či srubové) úctyhodných rozměrů byly dle dosavadních zjištění vyhrazeny akropoli (*Boháčová 2001*), z vnějšího areálu známe pouze dřevěné objekty křulové či sloupové konstrukce. Jejich rozměry a proměnlivá orientace i mnohačetné superpozice svědčí o dlouhodobém využívání plochy a změnách v charakteru zástavby i v prostorové organizaci. Nápadné jsou především rozlehlé stavby se sloupovou konstrukcí – dosud ovšem bez rekonstrukce celkových půdorysů, kterou komplikují souběžné linie jam a nejistá stratigrafie některých z nich. Není jasné, zda jde o stavby liniové, či zda lze uvažovat o obdobném typu zástavby a obdobných (shromažďovacích či hospodářských) funkcích, s nimiž bývají velké křulové stavby spojovány (viz *Boroň 1997*). Indicie soustředění řemeslnických aktivit v kontextu těchto staveb nebyly evidovány.

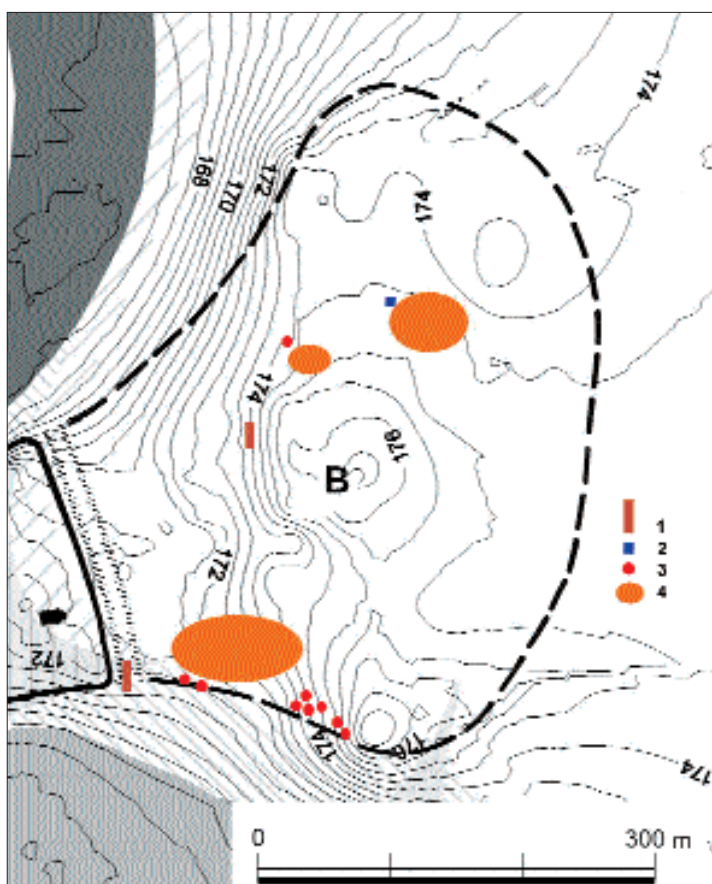
Kamenná zástavba spadající do raně středověkého období je v ploše předhradí doložena ve dvou případech.

Stavba zbudovaná s použitím kamene a malty byla situována v jv. části vnějšího areálu (sonda LXX/103). Z jejího půdorysu zůstal však zachován pouze negativ jv. nároží, zaplněný pozůstatky někdejší zděné konstrukce, především jílem (v boleslavském prostředí běžné pojivo základových částí staveb), hrudkami maltoviny a ojedinělými opukovými kameny. Podle svědectví průvodních keramických zlomků zanikla stavba ještě v závěru raného středověku. Podstatnou část negativu objektu pak zničily mladší úpravy areálu jezuitské koleje a pozdějších kasáren. Výjimečná byla jistě i konstrukce založená na dlažbě překrývající výplň příčného příkopu při vstupu do vnitřního areálu. Torzo jejího sv. nároží s neznámou šíří zdíva dokládá dílo s pečlivě vyskládaným vnějším lícem, zbudované z plochých opukových kamenů spojovaných jílem.

Další stopy nadzemních objektů nebyly zatím blíže studovány. Objasnění vyžaduje např. situace konstrukce při hraně výše zmiňované deprese v sondě XV, kde se vedle většího množství opukových kamenů a dřev (zvl. kontext 6306 s převahou dubu a s významným zastoupením borovice: *Čulíková 2001*) objevuje ojediněle hmota označovaná za maltovinu (dosud bez analýzy).

Ohrazení ploch lehkými dřevěnými konstrukcemi dokládají nálezy linií drobných křulových jamek; v prvotní interpretaci výzkumu bylo uvažováno i o pravidelnějším členění prostoru v ploše dnešního Mariánského nám. Tato hypotéza není ale dosud ověřena. Průkazné doklady záměrného uspořádání zástavby a členění ploch nám zatím chybějí a v dané síti liniových sond budou jen obtížně nacházeny.

Doklady zacházení s odpadem jsou v nálezovém prostředí raně středověké Boleslavi ojedinělé a nic nnesvědčí o jednotném řešení tohoto problému. Výplně jam nenesou s výjimkou části zánikového horizontu objektu 6706 v sondě XIX nijak nápadné znaky odpadu odhazovaného cíleně do jednoho místa (o dalším příkladu tohoto druhu, konkrétně o obj. 20597 v sondě LXIII, uvažuje vzhledem k zvýšenému počtu zvířecích kostí spojovaných se zbytky stravy *Mlíkovský 2003*, 349). Značná část sídlištního odpadu (zvířecí kosti a další odpad z výrobní a stavební činnosti) byla zřejmě běžně používána ke zpevnění pochozích ploch (pro kosterní pozůstatky zvířat srov. *Mlíkovský 2003*, 352–353; doloženo také pro raně středověkou Olomouc a Opavu, vyloučit nelze obdobnou situaci v Mikulčicích; srov. *Bláha 2001*, 52; obr. 8; *Pouлік 1975*, 135). Jiné doklady cíleného soustředování neupotřebitelných zbytků jsme pro sledované období nezaznamenali. Hypoteticky byl s ukládáním odpadu spojo-



Obr. 12. Prostorové rozložení předmětů indikujících řemeslné aktivity. 1 – výfučny, 2 – technologická miska typu 4 (dle Boháčová 1991), 3 – zlomky keramiky se stopami tavby<sup>6</sup>, 4 – železité slitky diskovitěho tvaru (lupy) nebo kumulace nálezů železité strusky.

Fig. 12. The spatial distribution of items indicative of craft activity: 1 – tuyeres; 2 – technical bowl; 3 – ceramic fragments with traces of smelting; 4 – discoid iron salamanders (loupes) or accumulations of iron salamander finds.

ván i příkop, v jehož výplni byla nalezena torza zvířecích skeletů; výsledky archeozoologické analýzy (Mlíkovský 2003, 351) ale hovoří spíše pro variantu jednorázového vzniku této nálezové situace a jejího rychlého uzavření (srov. Boháčová 2003a, 141–142).

### 5.3.2. Doklady řemesel

Nápadným jevem na předhradí je absence přímých stop technologických zařízení (pecí, výhni apod.) nebo jiných dokladů průkazných a jednoznačně lokalizovatelných řemeslnic-

<sup>6</sup> Za doplnění souboru keramiky vážící se k pyrotechnickým provozům o další zlomky nesoucí stopy přímého kontaktu s řemeslnickým prostředím děkuji L. Varadzinovi.



Obr. 13. A, B zlomek misky typu 4; C, D výfučna (D – detail, ca 3x zvětšeno).

Fig. 13. A, B – fragments of type 4 bowls; C, D – tuyere (D – detail, enlarged about 3x).

kých aktivit datovatelných do období raného středověku. Kumulaci druhotných produktů zpracování železa v Boleslavi raného středověku (vč. horizontu SB-A, který bude ale zřejmě zastoupen méně často; dle předběžného pozorování převažuje horizont SB-C) lze zatím evidovat<sup>7</sup> na více místech, především však při jižním okraji předhradí. Jejich vztah k místu nálezů podporuje při absenci výrobních zařízení pouze větší soustředění nálezů strusky nebo četnější výskyt železitých slitek plankovexního tvaru. Méně výrazná je koncentrace v sv. části předhradí (obr. 12: 4), kde lze však uvažovat o souvislosti s provozem doložených otevřených ohnišť. Zcela ojedinělé nálezy zlomků drobné technologické keramiky (obr. 13; drobné zlomky výfučen, technologická miska typu 4 dle Boháčová 1991; k technologii výrobního procesu blíže Zavřel 2003) s možnou vazbou na tavbu neželezných surovin jsou roztroušeny po celé ploše vnějšího areálu (obr. 12: 1–3), keramické zlomky s druhotnými stopami pyrotechnologických procesů se ale kumulují na jz. okraji osídleného areálu (obr. 12: 3; širší okolí ul. Šárochovy – po poznatcích z dokumentace řezů obnažených v l. 1988 a 1989 zvl. nálezy z plošného výzkumu MMČ v l. 2000 a 2002). Uvedené nálezy dokládají v daném prostoru provozy zaměřené na zpracování barevných kovů, dle nejnovějších analýz i stříbra, a patrně i na výrobu skelné hmoty či glazury (Zavřel 2005; 2006; ověřena bude možná spojitost s glazováním dlaždic tvořících podlahu baziliky sv. Václava, jejichž místní produkce byla již prokázána: Boháčová 2003, 410; chemické analýzy glazury provedeny nebyly). Spadají především do kontextů, prováděných keramikou horizontu SB-B2 a SB-C. Z areálu vnitřního hradu srovnatelné nálezy nemáme, k dispozici jsou pouze nálezy kovářské či železářské strusky z nejmladší části zkoumané sekvence v prostoru při závěru baziliky v blízkosti opakovaně zakládaných kruhových výhni menších rozměrů. Zde, v těsném sousedství kapituly, je vzhledem ke kumulaci dalších nástrojů předpokládán řemeslnický okrsek (brousky, nože, kostěné artefakty: Boháčová 2003h, 465–466, obr. 6: 8).

Význam a charakter osídlení v jižní části předhradí jednoznačně potvrzují přibývající<sup>8</sup> doklady intenzivního osídlení i výrobních aktivit, zejména kumulace nálezů strusky a mazanice, které z jiných zkoumaných poloh zatím chybějí. Otisky konstrukcí v souborech mazanice čekají na vyhodnocení. Sledován byl výskyt suroviny či zpracovatelského odpadu

<sup>7</sup> Evidence těchto nálezů z nejstarších výzkumných sezón (zvl. 1988 a 1989) není ukončena.

<sup>8</sup> Toto konstatování vychází pouze ze základní evidence uvedených druhů nálezů, jejich nálezový kontext ani předměty samy nejsou dosud vyhodnoceny.

po výrobě kostěných artefaktů a předmětů z parohu. Větší koncentrace nálezů tohoto druhu však nebyla zaznamenána, výjimkou je nález ze sev. okraje areálu v Mělnické ul., kde však byly získány výhradně z novodobých kontextů.

### 5.3.3. Každodennost a výjimečnost v archeologických pramenech

Další předměty drobné hmotné kultury a kategorie nálezů hromadného charakteru jsou zastoupeny ve struktuře obvyklé pro hrady tohoto období – jejich počet představuje desítky až stovky kusů v jednotlivých položkách (z artefaktů např. kostěná a parohová industrie, kovové a kamenné předměty, nástroje a další železné a kovové předměty, drobný šperk apod., z nálezů hromadného charakteru např. ekofakty, výrobní odpad, doklady stavební činnosti aj.). Doklady textilní výroby představují pouze přesleny. Za připomenutí stojí skutečnost, že jejich výskyt na předhradí je minimální, a to zejména ve srovnání s nálezy z akropole (srov. *Charvát 1990*). Polotovary kamenných přeslenů pocházejí z akropole a ze zánikového horizontu příčného příkopu (sonda O a sonda V/95). Překvapivý je především ojedinělý výskyt přeslenů v plošně rozsáhlé sondě LXX, ze kterého lze odvodit, že tento prostor nejspíše nebyl obytný.<sup>9</sup> Nález nažek konopě seté pochází pouze z akropole, nemusí ale souviset s textilnictvím.<sup>10</sup> Závaží, která mohla být využívána při tkaní, se vyskytují zřídka (akropole sonda 1D, předhradí sondy LXXI, LXXXI) a ve všech případech jde o závaží shodného typu – oválného tvaru se svislým otvorem, o váze ca 800–900 g.

Dílčí srovnání výskytu dalších kategorií hmotné kultury z hlediska jejich kvality a kvantity v náleзовých souborech z obou areálů ukázalo, že kvalitní či honosné výrobky se soustředí spíše na akropoli, zatímco na předhradí jsou zastoupeny běžnější nástroje a výrobky druhořadé (*Boháčová 2003h*). Výjimečné předměty luxusního charakteru nebo solitérní nálezy výjimečných předmětů hlásících se typologicky do předchozích etap vývoje nejsou mezi boleslavskými nálezy příliš běžné a také na předhradí byly doposud nalézány sporadicky. Mezi ně počítáme zejména keramické zoomorfí akvamanile, zlomek dutého skla s kobaltovým nálepem, avarsko-slovanské kování, zlomek skleněného laténského náramku a bronzovou zoomorfí sponu (*Boháčová 2003b*, obr. 21–22; *Boháčová – Frolík – Špaček 1994*; *Boháčová – Profantová – Špaček 1998*; *Špaček 2001*, 111; *Venclová – Špaček 2003*). Botanické makrozbytky a palynologický materiál jsou vzhledem k přírodním podmínkám lokality zastoupeny spíše ojediněle a spektrum zjištěných druhů je velmi chudé. Druhovú skladbu rostlin z předhradí a z akropole se v zásadě neliší: kromě zástupců mapujících přirozené prostředí lokality a jejího okolí zahrnuje především synantropní druhy a užitkové dřevo, a potvrzuje tak vysoký stupeň antropizace areálu (*Čulíková 2003*, 370–371). Z pěstovaných užitkových rostlin určených k potravě byly na předhradí zaznamenány pouze obilniny (proso, pšenice, žito, z prostoru opevnění při akropoli je doložen v jednom případě oves) a z olejnin mák. V plavených vzorcích byly často nalézány pozůstatky rybích šupin, které nasvědčují konzumaci rybiho masa ve větším měřítku, než dokládají soubory

<sup>9</sup> Nález souboru 4 ks přeslenů uložených společně s hřebem v schránce zahloubené pod podlahou malé místnosti dřevěné stavby s ohništěm v sondě H (obj. 72) na akropoli nasvědčuje tomu, že přesleny byly používány, nebo alespoň uchovávány, v obytných objektech.

<sup>10</sup> Kontext sice nasvědčuje cílenému využívání této rostliny, charakter tohoto využívání ale nelze jednoznačně specifikovat. Konopě byla běžným zdrojem oleje i součástí stravy, souvislost s textilnictvím není tedy průkazná. Za konzultaci a zhodnocení náleзовé situace konopě děkuji P. Pokornému.

Stará Boleslav	vnitřní hrad – AP	předhradí – AP	hrad jako celek – PP, UA
<b>počátky osídlení</b>	horizont SB-A	horizont SB-A	prvá desetiletí 10. stol.
<b>ukončení akumulace terénů</b>	horizont SB-C	horizont SB-C	-
<b>opevnění</b>	2 fáze (SB-A, SB-A/B1) nadzemní konstrukce, příkop vůči předhradí	náznačky v morfologii, nedoloženo, příkop SB-C?	hradba <i>opere Romano</i>
<b>komunikace</b>	dláždění počínaje horizontem SB-B2 (?): opuka, kamenné pískovcové bloky, kombinace užitého materiálu – pískovec, další petrograficky neurčené druhy, oblázky, významný podíl zvířecích kostí, příp. metalurg. odpadu a železných artefaktů	dláždění: nad příkopem: SB-B2, S větev – SB-C jako <i>post quem</i> , již. větev – SB-C jako <i>ad quem</i> nebo <i>post quem</i> ; převažuje pískovec a další petrograficky neurčené druhy	+
<b>sakrální architektura</b>	3 stavby, z toho bazilika sv. Václava předrománská, sv. Kosmas a Damián nenalezen	nedoloženo (srov. Špaček 1999)	3 předrománské stavby
<b>organizace a využívání prostoru</b>	kamenné ohradní zdi při bazilice, rozsáhlé úpravy povrchu terénu, značná mocnost kulturního souvrství	doklady dřevěných liniových staveb, vč. drobných ohrazení, pomalejší nárůst kulturního souvrství	dvorce
<b>doklady zděných staveb (mimo liniové)</b>	malta na bázi horizontu SB-A, torzo zdiva na maltu	malta v negativu stavby – zanik. horizont SB-C, nároží stavby s jílovým pojívem	-
<b>doklady dřevěných staveb</b>	nadzemní stavby nadstandardních rozměrů s ohništi, jámovité zahloubené objekty nepravidelných půdorysů a rozměrů	kulové a sloupové stavby, jámovité zahloubené objekty nepravidelných půdorysů a rozměrů	-
<b>otopná zařízení</b>	sporadicky	sporadicky	-
<b>pohřbívání v SB-A</b>	neprokázáno	doloženo	+ (v kostele)
<b>pohřbívání v SB-B1</b>	doloženo	?	+ (v interiéru baziliky)
<b>pohřbívání v SB-B2-C</b>	intenzivní	?, neprokázáno	-
<b>doklady soc. diferenciac; výskyt speciálních druhů zvířete</b>	kvalitní a honosnější nástroje, hmotná kultura spojená se sakrálním prostředím a sakrální architekturou; divočí ptáci a ptáci využitelní k sokolnictví – významně vyšší zastoupení	běžná hmotná kultura – méně kvalitní nástroje; zcela ojediněle kosti poštolky a káně	?
<b>potravinová skladba</b>	kromě druhů vyskytujících se na předhradí: hrách, fíkovník-smokvoň	běžné druhy obilnin	-
<b>doklady výroby</b>	metalurgické provozy, kumulace dokladů specifických činností do jednoho prostoru (hospodářský okrsek?), výroba textilu (přesleny – čtenější výskyt oproti předhradí)	metalurgické provozy (zlomky technologické keramiky, metalurg. odpad, stopy sklovitých tavenin), výroba textilu (přesleny v malém počtu)	řemesla a služebníci

Tab. 1. Stará Boleslav. Vnitřní hrad a předhradí v raném středověku ve výpovědi různých typů historických pramenů. Legenda: AP archeologické prameny, PP písemné prameny, UA uměnovědné analýzy, + presence, – absence, ? nejisté.

získané ručním vybíráním kosterních pozůstatků zvířat během výzkumu. Jejich archeozoologická analýza identifikovala v obou částech hradu odpad kuchyňský; řeznický odpad byl snad zčásti využit při budování komunikace na akropoli. Další pozůstatky po bourání a řeznickém zpracování masa evidovány nebyly. Tyto výsledky naznačují, že zpracovávání masa mohlo probíhat vně hradního areálu.

Keramika z předhradí dosud nebyla detailně studována. Výjimkou jsou značená dna nádob (ca 38 % nalezených nádob), mezi nimiž bylo zjištěno poměrně početné zastoupení značek identických (Varadzin 2007). Jejich rozbor ukázal, že v prostoru akropole se soustředí ty identické značky, jejichž zastoupení je nejčastější a které provázejí hrnčinu vyrobenou mimo bezprostřední zázemí Staré Boleslavi (k výrobním okruhům raně středověké keramiky blíže Boháčová 2003b, 453–454). To může indikovat souvislost značených nádob s dávkami plynoucími od závislého obyvatelstva. Současně lze vzhledem k výskytu vyššího počtu identických značek na nádobách místní provenience v areálu vnitřního hradu a naopak vyššího počtu identických značek provázejících keramiku spojovanou s pražským výrobním okruhem ve vnějším areálu, uvažovat i o změně distribuce značené keramiky v hradním areálu v období po založení kapituly.

#### 5.4. Srovnání předhradí a vnitřního hradu

Poznání Staré Boleslavi bude vždy limitováno charakterem pramenů pocházejících ze záchranného výzkumu. Při jejich vyhodnocování je třeba mít na zřeteli skutečnost, že získané výsledky mohou být zkresleny rozsahem prozkoumané plochy, rozložením sond i konkrétní metodikou výzkumu (*obr. 6*) a že na některé otázky je třeba z těchto důvodů rezignovat. Přesto, i přes skutečnost, že podíl zpracovávaných archeologických pramenů, které máme dnes k dispozici, je minimální, umožňuje současný stav poznání obou komponent jejich srovnání pro období raného středověku alespoň v některých parametrech a dovozuje konfrontovat dosavadní archeologická zjištění s výpovědí pramenů jiného typu (*tab. 1*).

Rozdíly mezi oběma areály lze tedy postihnout především v těchto znacích:

- výskyt a charakter opevnění; výskyt sakrální architektury; organizace prostoru,
- charakter a doklady řemeslných a jiných aktivit, variabilita hmotné kultury jako odraz sociální diferenciace,
- doložený a předpokládaný rozsah a intenzita osídlení, rozdíly v zástavbě či typu struktur,
- pohřební areály a hrobový inventář.

## 6. Závěr

Snahou příspěvku bylo prezentovat současný stav výzkumu raně středověké lokality spjaté s počátky českého státu, která je dlouhodobě sledována záchranným archeologickým výzkumem, a současně představit problematiku zpracování rozsáhlého nálezového fondu, který byl tímto výzkumem získán.

Výchozími tématy pro současnou etapu studia předhradí jsou: 1) fortifikace a základní topografie vnějšího areálu a s ní související detailní studium dílčích částí georeliéfu a výseků nadloží a 2) mapování pramenů dokládajících charakter osídlení, hospodářských aktivit a příp. sociální diferenciaci obyvatel areálu. Jejich studium by mělo přispět k řešení otázek vzájemného vztahu obou komponent přemyslovského hradu i jeho fungování jako celku. Ověřen byl synchronní vývoj obou komponent přemyslovského hradu alespoň pro západní část předhradí a na více místech vnějšího areálu byly doloženy některé významné řemeslné aktivity (zpracování barevných kovů, stříbra, příp. skloviny), které zatím ve vnitřním hradu nebyly evidovány. Nové výsledky přírodovědných analýz umožnily nasměrovat



další studium na otázky technologie výroby glazur užívaných k ošetření povrchu dlaždic, která představuje jednu z alternativ doloženého pyrotechnologického provozu.

Dlouhodobějšími cíli studia, které mohou být postupně rozvíjeny a detailněji specifikovány pro konkrétní zkoumané plochy nebo typy nálezů, jsou:

a) definice funkcí, shod a rozdílů ve vztahu k vnitřnímu hradu pro veškeré typy archeologických struktur a objektů (stavby profánní a sakrální, zděné, dřevěné) a současné upřesňování relativní a absolutní chronologie vývoje (metoda vzorku, synchronizace vývoje v různých částech areálu a vazba na absolutní data, ověření dopadu založení kapituly na změny ve vnějším areálu),

b) rekonstrukce obousměrné geneze historického nadloží a intenzity osídlení v raném středověku (rekonstrukční řezy postihující rozsah osídlení v horizontálním i vertikálním směru a určení doby ukončení akumulace historických terénů),

c) rekonstrukce topografie (vč. příp. členění ploch) a charakteru aktivit v prostoru a čase (rozptyl, konstrukční typy a parametry objektů), studium procesu zániku struktur a jeho dynamiky, zacházení s odpadem), vymezení pohřebních areálů (Jezdecká ul., okolí kostela Nanebevzetí P. Marie?) a lokalizace výrobních areálů (strusky, odpad zpracování kostěných předmětů),

d) konkretizace nezemědělských aktivit, rozptyl a četnost nálezů jednotlivých typů movitých pramenů (zpracování kovů, příp. skla, keramická produkce),

e) ověření variability sociálního prostředí, spektrum jednotlivých kategorií předmětů drobné hmotné kultury, otázka pohybu luxusních a výjimečných předmětů v prostoru a čase, problém importů.

Obraz řemeslných i zemědělských aktivit, které se odehrávaly přímo v některé z částí hradu nebo v jeho bezprostředním zázemí, lze upřesnit či obohatit díky dochovanému textu zakládací listiny boleslavské kapituly (sp. 12. stol. považované za hodnověrný pramen pro pol. 11. století). Z něj lze vyvozovat, že v době obdarování kapituly knížetem se nejspíše přímo v lokalitě provozovala celá řada hospodářských činností (*CDB I*, č. 382 s. 358–362; *Bláhová 1996*; *Petráček 2003*, 60–61, 65), z nichž archeologickými prameny lze rozpoznat řemesla zpracovávající neorganické materiály nebo využívající nástroje, které jsou v procesu archeologizace zachovány, tedy především zlatnictví, kovářství, možná výroba ozdobných nádob a štítů, příp. mlynářství a rybářství. Jednoznačně dokládá archeologie v případě Staré Boleslavi zatím pouze přítomnost kovářů, a to v obou částech hradu. Archeologicky identifikovatelné by mohly být i některé další v listině zmíněné činnosti, např. zpracování kožešin (doklady přítomnosti kožešinových zvířat v osteologickém materiálu z Boleslavi však chybějí) či kůží, nebo jiné doklady hospodářského využívání či konzumace zvířat. Z odlišnosti nálezového spektra drobné hmotné kultury i typologie staveb může vyplynout i způsob využití prostoru předhradí, kde lze očekávat obydlí nebo zařízení využívané lidmi darovanými kapitule k zajištění jejího provozu.

Podstatnou součástí studia staroboleslavského předhradí by měla být konfrontace poznatků získaných v kontextu mezioborového studia s výsledky bádání věnovaného ostatním lokalitám daného typu, a to jak ve vztahu k studované lokalitě, tak k fenoménu vnějších areálů hradů a jejich funkcí v procesu vzniku státních útvarů obecně.

### Prameny a literatura

- Bláha, J. 2001:* Archeologické poznatky k vývoji a významu Olomouce v období Velkomoravské říše – Archäologische Erkenntnisse zur Entwicklung und Bedeutung von Olmütz zur Zeit des Großmährischen Reiches. In: L. Galuška – P. Kouřil – Z. Měřínský edd., *Velká Morava mezi Východem a Západem – Großmähren zwischen West und Ost, Uherské Hradiště – Staré Město*, 41–68.
- Bláhová, M. 1996:* Zakládací listina staroboleslavské kapituly. Břeclav.
- Boháčová, I. 1991:* Příspěvek k poznání keramiky v pražském prostředí na počátku vrcholného středověku – Der Beitrag zur Erkennung der Keramik im Prager Milieu aus dem Anfang des Hochmittelalters, *Archaeologica Pragensia* 11, 115–137.
- *2001a:* Pražský hrad a jeho nejstarší fortifikační systémy – Die Prager Burg und ihre ältesten Befestigungssysteme. In: *Mediaevalia archaeologica* 3, Praha, 179–301.
  - *2001b:* Soubor keramiky z počátků vrcholného středověku ze Staré Boleslavi – A ceramic assemblage dating to the beginning of the High Middle Ages from Stará Boleslav, *Archeologie ve středních Čechách* 5, 599–621.
  - *2003a:* Opevnění – Fortifications. In: *Boháčová ed. 2003*, 133–173.
  - *2003b:* Keramika – Ceramics. In: *Boháčová ed. 2003*, 393–394, 397–458.
  - *2003c:* Záchraný archeologický výzkum od r. 1988 – Rescue excavations since 1988. In: *Boháčová ed. 2003*, 37–55.
  - *2003d:* Doklady česko-polských kontaktů v raně středověké Staré Boleslavi – Belege der tschechisch-polnischen Kontakte im Frühmittelalter in Stará Boleslav (Alt Bunzlau), *Archaeologia historica* 28, 47–53.
  - *2003e:* Pohřbívání – Burials. In: *Boháčová ed. 2003*, 221–226.
  - *2003f:* Topografie a základní horizonty vývoje raně středověké staré Boleslavi – The topography and basic developmental horizons of Early Medieval Stará Boleslav. In: *Boháčová ed. 2003*, 459–470.
  - *2003g:* Stará Boleslav v raně středověkém přemyslovském státě – Stará Boleslav in the Early Medieval Přemyslid state. In: *Boháčová ed. 2003*, 471–478.
  - *2003h:* Předměty každodenního života v areálu přemyslovského hradu ve Staré Boleslavi – Objects of everyday life in the precincts of the Přemyslid stronghold at Stará Boleslav. In: *Boháčová ed. 2003*, 293–310.
  - *2003i:* Sídlištní zástavba – Settlement structures. In: *Boháčová ed. 2003*, 211–219.
  - *2006:* K historii archeologického zkoumání center raného středověku v Čechách. Příklad ze Staré Boleslavi – Zur Geschichte der archäologischen Erforschung der Zentren i frühmittelalterlichen Böhmen am Beispiel von Stará Boleslav, *Archeologické rozhledy* 58, 117–128.
  - *v tisku a:* Pražský hrad a Malá Strana a problém synchronizace jejich vývoje. In: *Spotkania Bytomskie* 6, Wrocław.
  - *v tisku b:* Contribution to study of a hinterland of Stará Boleslav in Early Middle Ages – Příspěvek ke studiu zázemí Staré Boleslavi v raném středověku. In: L. Poláček Hrsg., *Das wirtschaftliche Hinter der frühmittelalterlichen Zentren. Internationale Tagungen in Mikulčice* 6, Brno.
- Boháčová, I. ed. 2003:* Stará Boleslav. Přemyslovský hrad v raném středověku. – Stará Boleslav. Přemyslid stronghold in the Early Middle Ages. *Mediaevalia archaeologica* 5. Praha.
- Boháčová, I. – Frolík, J. – Špaček J. 1994:* Stará Boleslav. Archeologický výzkum 1988–1994. Čelákovice.
- Boháčová, I. – Herichová, I. 2003:* Poznámky ke genezi historického nadloží – Notes on the genesis of the historical deposits. In: *Boháčová ed. 2003*, 112–132.
- *2004:* Georeliéf jako zdroj poznání historického vývoje lokality – Georelief als Erkenntnisquelle der historischen Entwicklung der Fundstelle. In: *Forum urbes medii aevi*, Brno, 10–18.
- Boháčová, I. – Profantová, N. – Špaček, J. 1998:* Kování avarského původu ze Staré Boleslavi – Fittings of Avar origin from Stará Boleslav, *Archeologie ve středních Čechách* 2, 341–348.
- Boroň, J. 1997:* Problem dużych budynków halowych na terenach Stowiańszczyny zachodniej w IX-X wieku. In: *Śląsk i Czechoy a kultura wielkomorawska*, Wrocław, 31–51.
- CDB I:* Codex diplomaticus et epistolaris regni Bohemie. Ed. G. Friedrich. Pragae 1904–1907.
- Čulíková, V. 2001:* Stará Boleslav 1989–2000 [odborný posudek]. Archiv ARÚ AV ČR Praha, čj. 0647/02.
- *2003:* Rostlinné makrozbytky z raně středověkého hradu Stará Boleslav – Plant macrofossils from the Early Medieval Stronghold Stará Boleslav. In: *Boháčová ed. 2003*, 367–379.
- Guth, K. 1934:* Praha, Budeč, Boleslav. In: *Svatováclavský sborník*, Praha, 686–818.
- Herichová, I. 2003:* Geomorfologie lokality v raném středověku – Site geomorphology in the Early Middle Ages. In: *Boháčová ed. 2003*, 79–111.

- Charvát, P. 1990: Pallium sibi nullatenus deponatur: Textilní výroba v raně středověkých Čechách – Textile production of mediaeval Bohemia (11th–12th century), *Archaeologia historica* 15, 69–86.
- Kalhous, D. 2003: Stará Boleslav v písemných pramenech raného středověku – Stará Boleslav in the written records of the Early Middle Ages. In: *Boháčová ed. 2003*, 17–28.
- Křivánek, R. 2003: Přehled geofyzikálních měření ve Staré Boleslavi (1997–2001) – Summary of geophysical measurements undertaken at Stará Boleslav from 1997 to 2000. In: *Boháčová ed. 2003*, 56–66.
- Mlíkovský, J. 2003: Zvířata a jejich role na raně středověkém hradě Stará Boleslav (střední Čechy) – Animals and their role in the Early Medieval stronghold Stará Boleslav (Central Bohemia). In: *Boháčová ed. 2003*, 347–365.
- Petráček, T. 2003: Fenomén darovaných lidí v českých zemích 11. a 12. století. Praha.
- Poulik, J. 1975: Mikulčice. Sídlo a pevnost knížat velkomoravských. Praha.
- Princová, J. – Mařík, J. 2006: Libice nad Cidlinou – stav a perspektivy výzkumu – Libice nad Cidlinou – investigations and perspectives, *Archeologické rozhledy* 58, 643–664.
- Profantová, N. – Špaček, J. 2003: Nejstarší slovanská sídliště na Čelákovicku – Die ältesten slawischen Siedlungen in der Region Čelákovice, *Archeologické rozhledy* 55, 354–376.
- Růžičková, E. – Zeman, A. 1999: Niva Labe v okolí Staré Boleslavi. In: *Zprávy o geologických výzkumech v roce 1998*, Praha, 68–70.
- Sláma, J. 1977: Mittelböhmen in frühen Mittelalter I. Katalog der Grabfunde. Praha.
- 1988: Střední Čechy v raném středověku. Archeologie o počátcích přemyslovského státu. Praha.
- Špaček, J. 1999: Z výsledků záchranného archeologického výzkumu provedeného v okolí chrámu Nanebevzetí Panny Marie ve St. Boleslavi v letech 1996–1998 – Ergebnisse der archäologischen Rettungsgrabung im der Umgebung der Jungfrau Maria Assunta-Kirche in Stará Boleslav in den Jahren 1996–1998, *Archaeologia historica* 24, 303–311.
- 2001: Archeologické výzkumy Městského muzea v Čelákovících v r. 2000, *Středočeský vlastivědný sborník* 19, 107–114.
- 2003a: Historie archeologického výzkumu před r. 1988 – History of the archaeological excavations prior to 1988. In: *Boháčová ed. 2003*, 29–36.
- 2003b: Nálezy raně středověkých mincí ve Staré Boleslavi v letech 1988–1997 – Early Medieval coin finds from Stará Boleslav, 1988–1997. In: *Boháčová ed. 2003*, 267–268.
- Špaček, J. – Snitilý, P. 2003: Archeologické akce na území sledovaném Městským muzeem v Čelákovících od konce 19. stol. do roku 2000. In: *Výzkumy v Čechách 2000*, Praha, 317–415.
- Špaček, J. – Venclová, N. 2003: Pravěké sklo ve sbírkách Městského muzea v Čelákovících. In: *Historické sklo 3. Sborník pro dějiny skla, Čelákovice*, 71–80.
- Varadzin, L. 2007: Značky na dnech keramických nádob ze Staré Boleslavi, *Archeologické rozhledy* 59, v tisku.
- Vávra, I. 1974: Žitavská cesta, *Historická geografie* 12, 27–91.
- Zavřel, J. 2003: Skláři v pražském podhradí? – Glassworking in the suburbium of the Prague Castle?, *Archeologické rozhledy* 55, 718–735.
- 2005: Mikroanalýzy sklovitých hmot ze Staré Boleslavi [odborný posudek]. Archiv ARÚ AV ČR Praha, čj. 2550/06.
- 2006: Mikroanalýzy sklovitých hmot ze Staré Boleslavi 2 [odborný posudek]. Archiv ARÚ AV ČR Praha.

### Stará Boleslav – stage of and prospects for the study of the function and spatial organisation of the Přemyslid stronghold

A recently completed stage of the evaluation of the source material from archaeological rescue excavations at the Early Medieval Přemyslid stronghold at Stará Boleslav has concentrated in particular on delineating the chronological framework of the stronghold's existence, and on establishing the major horizons of its development. The present phase of archaeological study is devoted to the area outside the main fortifications. The fundamental questions are the spatial delimitation and fortifications of the area, the character and development of settlement there over space and time, and the specific activities and functions of the area. An understanding of these points would be made possible by the identification of differences between the two stronghold components.

Stará Boleslav	Inner stronghold – AM	Bailey – AM	Stronghold as a whole – WS, AH
<b>Beginnings of settlement</b>	horizon SB-A	horizon SB-A	the first decades of the 10 <sup>th</sup> century
<b>End of terrain accumulation</b>	horizon SB-C	horizon SB-C	-
<b>Fortifications</b>	Two phases (SB-A, SB-A/B1) of a standing structure, a ditch facing the bailey.	Indications in the morphology, unproven, ditch SB-C?	<i>opere Romano</i> ramparts
<b>Communications</b>	Paving beginning in horizon SB-B2 (?): marlstone, sandstone blocks, combination of materials employed – sandstone, other petrographically unidentified stone, cobbles, significant proportion of animal bones, sometimes metallurgical waste and iron artefacts.	Paving: above the ditch: SB-B2, north branch – SB-C <i>post quem</i> , southern branch – SB-C <i>ad quem</i> or <i>post quem</i> ; predominantly sandstone and other petrographically unidentified stone	+
<b>Sacred architecture</b>	3 structures, of which St Wenceslas' Basilica is pre-Romanesque, and SS Cosmas & Damian has yet to be located.	not proven	3 pre-Romanesque buildings
<b>Spatial organisation and use</b>	Stone perimeter walls around the basilica, extensive alterations to the terrain surface, considerable thickness of cultural layers.	Evidence for wooden linear structures, including small enclosures, slower growth of cultural layers.	yards
<b>Evidence for non-linear masonry structures</b>	Mortar at the base of horizon SB-A, masonry torso in the mortar.	Mortar in structural imprints – abandonment horizon SB-C, the corner of a structure with a clay daub.	-
<b>Evidence for wooden structures</b>	Standing structures of above-standard dimensions with hearths, pit-like sunken features irregular in plan and dimensions.	Post-built and column-supported structures, pit-like sunken features irregular in plan and dimensions.	-
<b>Heating systems</b>	sporadic	sporadic	-
<b>Burial in SB-A</b>	not demonstrated	demonstrated	+(in churches)
<b>Burial in SB-B1</b>	demonstrated	?	+(within the basilica)
<b>Burial in SB-B2-C</b>	intensive	?, not demonstrated	-
<b>Evidence for social differentiation; Appearance of special types of animals</b>	High quality and more ostentatious tools, material culture linked to the sacred <i>milieu</i> and sacred architecture; wild birds and birds usable in falconry – significantly higher representation.	Common material culture – less high quality tools, rarely the bones of kestrels and buzzards.	?
<b>Diet</b>	Other than species appearing in the bailey: peas, fig-trees.	common cereals	-
<b>Evidence for production</b>	Metallurgical operations, accumulations of evidence for specific activities in one place (an economic zone?), textile production (spindle whorls – more common than in the bailey).	Metallurgical operations (pieces of technical ceramics, metallurgical waste, traces of glass melt), textile production (spindle whorls in small numbers).	crafts and servants

Tab. 1. Stará Boleslav. The inner stronghold and bailey in the Early Middle Ages as attested by various historical sources. Legend: AM – archaeological material; WS – written sources; AH – art-historical analyses; + presence; – absence; ? uncertain.

The morphology and topography of the terrain at Stará Boleslav were influenced in particular by those processes associated with river action (*fig. 2*). The action of these is most likely also expressed through the brokenness of the space of the bailey, which has not yet been sufficiently well

mapped. The question of the outer fortification of the area, the course of which is inferred from the distribution of conspicuous morphological formations (*fig. 3*), also remains open. Settlement area throughout the presumed bailey area is indicated by Early Medieval cultural stratigraphy varying in thickness up to 100 cm, and by some isolated features (*fig. 4*). The differences identified in the intensity and character of settlement reflect not only the historical reality and the state of research (*figs. 6–8*), but also the extent to which the stratigraphy has survived; it has been disturbed more here than within the area of the inner stronghold. The rise of the terrain has not, judging from the information available to date, been particularly intensive, but the beginnings of settlement and the end of the accumulation of the historical terrain fall in both cases into comparable chronological horizons (*figs. 10–11*). The beginnings of settlement can, according to the sequence in the inner area, be placed at around the turn of the 10<sup>th</sup> century (horizon SB-A), with intensive development in the 10<sup>th</sup> and 11<sup>th</sup> centuries (SB-B1), evidence of changes to the spatial organisation most likely in the second half of the 11<sup>th</sup>–12<sup>th</sup> centuries (SB-B2), and a decline in life at the stronghold at the very end of the Early Middle Ages, possibly stretching into the 13<sup>th</sup> century (SB-C). This corresponds with the information known from historical written records.

The types of structure in each part of the site were different. In the bailey no evidence has been recorded of log-built or interlocking structures, but post-built and column-supported structures are known. The dimensions of these structures (with the column-supported buildings being particularly extensive) and their changing orientations, not to mention their multiple superpositioning, attest to the long-term use of the area, and changes in its spatial organisation. Evidence has also been found of Early Medieval masonry architecture. No sacred architecture has been identified in the outer area; a large cemetery, not accompanying a church, is known from the north-eastern section. The treatment of waste has also been studied, but pit fills (with the exception of part of feature 6706 in trench XIX) have provided no obvious indications of waste having been deliberately disposed of in a single place. Some of the settlement waste was used to strengthen pedestrian areas.

A conspicuous feature of the bailey is the absence of any direct traces of technological facilities. Accumulations of secondary ironworking products appear at multiple locations, mainly along the southern edge of the bailey. Their relationship to their findspots is supported solely by the large numbers of finds. Very occasional finds of pieces of fine technical ceramics with a possible relationship to the smelting of non-ferrous raw materials are scattered over essentially the whole of the outer area; ceramic fragments with secondary traces of pyro-technological processes, however, accumulate at the south-western edge of the settled area (*figs. 12: 1–5; 13*). Evidence for these activities comes only from the bailey area. They may be associated with metallurgy and perhaps, according to the most recent analyses, the working of glass melt or glazing.

Evidence for domestic textil production comes only from spindle whorls. These occur in minimal numbers, especially in comparison with the finds from the ‘acropolis’.

The marked occurrence of several types of stamped vessels in both parts of the area may indicate their connection to batches originating among the dependent population; changes in the distribution of stamped ceramics within the stronghold in the period after the foundation of the chapter (1039–1046) need also to be borne in mind.

The range of craft and agricultural activities that took place directly within certain parts of the stronghold or within its immediate environs is indicated by the text of the foundation charter of the Stará Boleslav Chapter (sp. 12<sup>th</sup> century reflects an 11<sup>th</sup> century act); of the crafts named, only blacksmithing has thus far been confirmed archaeologically, in both parts of the stronghold.

A major part of future research should comprise, in addition to interdisciplinary studies, the comparison of data arising out of the results of research into other sites of the same type, both in relation to the study site and with regard to the phenomenon of the outer area and its functions in the process that gave rise to the state organism in general.

English by *Alastair Millar*