

Libice nad Cidlinou – stav a perspektivy výzkumu

Libice nad Cidlinou – investigations and perspectives

Jarmila Princová – Jan Mařík

Článek sumarizuje výsledky více než století trvajících archeologických výzkumů na raně středověkém hradišti v Libici nad Cidlinou a v jeho aglomeraci. Přestože podíl archeologicky prozkoumaných ploch řadí Libici na přední místo mezi soudobými raně středověkými centry, nedostatečný stav zpracování vyžaduje jasně definovat východiska a hlavní badatelské cíle. Hlavní pozornost věnovali autoři topografii lokality, vymezení základních vývojových fází a jejich absolutní chronologii a charakteristice jednotlivých etap archeologického výzkumu.

Libice – raný středověk – opevnění – hradiště – Čechy

This article summarises the results of over a century of archaeological investigations at the Early Medieval castle at Libice nad Cidlinou and its agglomeration. Although the size of the archaeologically assessed area ranks Libice as one of the foremost early medieval centres, the insufficient state of processing calls for a clearly defined focus and, more particularly, research aims. Here the authors have concentrated on the topography of the site, the delimitation of the major developmental phases and their absolute chronology, and the characteristics of the various phases of archaeological investigation.

Libice – Early Middle Ages – fortification – castle – Bohemia

1. Úvod

Hradiště v Libici nad Cidlinou stálo od 9. do 12. století v příhodném místě u soutoku Labe s Cidlinou, na jedné z nejdůležitějších zemských cest raného středověku. Libice je zmiňována v písemných pramenech, které pokrývají období přibližně od poloviny 10. století do roku 1130. Hlavní pozornost je věnována osobnosti sv. Vojtěcha Slavníkovce a jeho rodu, jehož sídlem Libice byla. V průběhu více než jednoho století téměř nepřetržitých archeologických výzkumů, prováděných od sklonku 19. století, byl získán objemný nálezový fond (uložený v depozitářích Polabského muzea v Poděbradech, Národního muzea a Archeologického ústavu AV ČR v Praze), který je z velké části dosud nezpracovaný. Hustá síť sond pokrývající nejen opevněný areál hradiště, ale i jeho aglomeraci, činí z Libice jedno z nejlépe prozkoumaných raně středověkých center na našem území. V roce 1961 bylo hradiště prohlášeno za státní archeologickou rezervaci „Slavníkovská Libice“, jejíž ochranné pásmo zahrnuje celý intravilán a západně od obce chrání krajinné prostředí kolem hradiště. Vnitřnímu hradišti (akropoli) byl v roce 1989 udělen status národní kulturní památky „Slovanské hradiště Slavníkovců“.

2. Topografie a geomorfologie

Tradiční topografické rozdělení (srov. *Turek 1966–1968*, 7–8) vychází nejen z geomorfologie lokality, má na ně rovněž vliv strategie a podmínky archeologických výzkumů, a stejně tak interpretace jejich výsledků. Podstatnou roli sehrála i současná podoba a využívání jednotlivých ploch na katastrech obcí Libice a sousedního Kanína.

Opevněný areál hradiště je situován na dvou terénních vyvýšeninách o maximální nadmořské výšce 192–193 m. Tyto vyvýšeniny vznikly erozní činností řek Labe a Cidliny z vyššího nivního stupně labských teras, místy překrytých písčítými i hlinitými eolickými sedimenty. Současný povrch obou vyvýšenin je 4–6 m nad úrovní říční nivy, kterou pokrývá oproti době existence hradiště přibližně 2 m mocná vrstva přirozeného sedimentu (*Růžičková – Zeman 1994*). V prostředí nivy archeologické nálezy dosud doloženy nejsou, nelze je však zatím ani zcela vyloučit. Spodní hranicí jejich výskytu je většinou výška 190 m n. m., která zhruba odpovídá i současné hladině stoleté vody (189,64 m n. m.; *Havrdá 2006*).

Podobu životního prostředí bezprostředního okolí hradiště můžeme rekonstruovat na základě několika paleobotanických analýz (*Čulíková 1999; 2006; Kozáková – Kaplan 2006*). Říční niva byla pravděpodobně protkána vedlejšími a slepými rameny řek Labe a Cidliny. Její povrch byl převážně, ovšem ne bez výjimky, odlesněn, převažovaly travní porosty mírně až silně zamokřených luk. Orná půda se pravděpodobně nacházela na říčních terasách, ale její přesnější lokalizace je otázkou dalšího výzkumu.

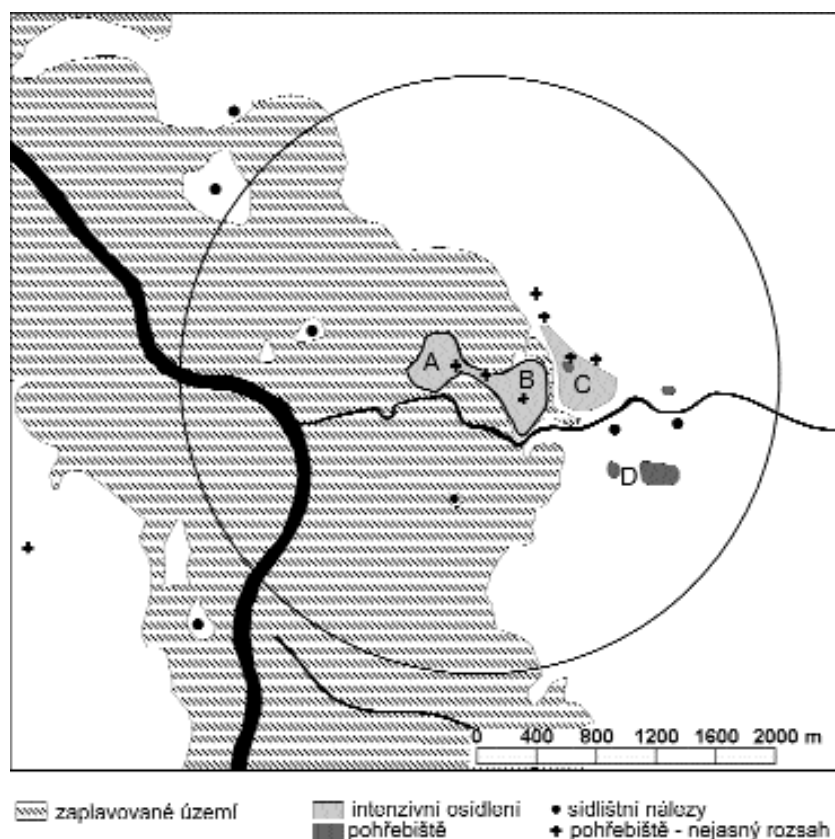
Západní vyvýšenina je označována jako akropole nebo též vnitřní hradiště¹ (ca 11 ha) a východní jako předhradí (ca 14 ha). Libická aglomerace, kterou rozumíme husté osídlení v bezprostředním zázemí hradiště (*Turek 1971*), se rozprostírala v pásu táhnoucím se v ose SZ-JV od předhradí na říčních terasách Cidliny. Sídlištní nálezy se koncentrují převážně na pravém břehu Cidliny na ploše přibližně 12 ha. Severně až jihovýchodně od předhradí uzavírá osídlený prostor celkem 7 pohřebišť (*Mařík 2005*), která jsou vzdálena od středu opevněného areálu předhradí 300–1200 m. Nejrozsáhlejší pohřební areál se nachází na levém břehu Cidliny, na katastru dnešní obce Kanín (ca 5 ha).

Podle poznatků z terénních výzkumů Archeologického ústavu od roku 1974, které pokryly poměrně rovnoměrně plochu předhradí (kromě menší jv. části), se ráz kulturního nadloží lišil podle polohy sondy v rámci předhradí. Z tohoto hlediska se objevily rozdíly v mocnosti a skladbě kulturního nadloží mezi následujícími částmi předhradí.²

1. Pás opevnění (sondy 2, 6, 13, 14, 15, 19, 28, 30, 34, 47, 54, 236, 265/6, 265/7 a 267).
 2. Místa, kde přímé osídlení či jiné aktivity související s tímto osídlením (těžba a přesuny zemin) skončily v průběhu mladší doby hradištní. Jde zejména o areál dnešní základní školy a některé zahrady, dvory a veřejná prostranství (např. sondy 2, 4, 5, 6, 10, 11, 13, 14, 26, 30, 54, 62, 74, 267).
 3. Místa, kde pokračovalo přímé osídlení nebo jiné aktivity s ním související ve vrcholném středověku nebo i raném novověku (např. sondy 1, 3, 7, 15, 19, 24, 28, 36, 44, 66, 77, 250).
- Položky 2 a 3 se soustřeďují v jižní, střední a západní části předhradí.

¹ Akropole či vnitřní hradiště v pojetí R. Turka (*Turek – Hásková – Justová 1981*, 29) je na Libici chápána jako místo lépe chráněné okolním inundačním terénem, nikoli jako vyvýšená terénní dominanta.

² Stav kulturního nadloží na vnitřním hradišti byl publikován R. Turkem (*1978; 1981*).

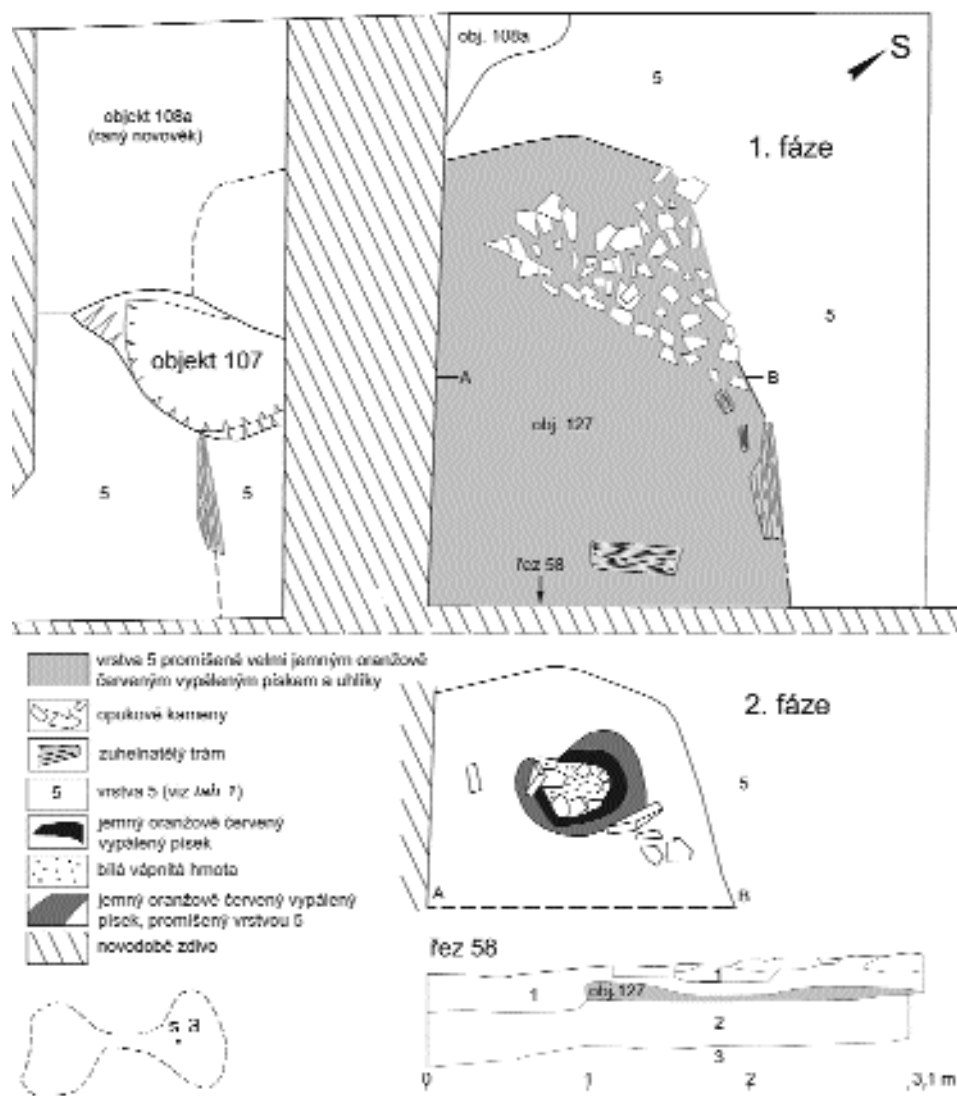


Obr. 1. Libice nad Cidlinou – raně středověké hradiště a jeho aglomerace. A – vnitřní hradiště, B – předhradí, C – osídlení v aglomeraci, D – pohřebiště Kanín.

Fig. 1. Libice nad Cidlinou – the Early Medieval castle and its agglomeration. A – inner enclosure; B – bailey; C – agglomeration settlement; D – the Kanín cemetery.

Základní skladbu raně středověkého kulturního souvrství na předhradí, opakující se s malými obměnami ve více sondách včetně velkých plošných odkryvů sond 2, 3 a 14, tvoří tři vrstvy, které jsou dle své pozice v lokální stratigrafii jednotlivých sond označeny různě (viz tab. 1).

Kulturní vrstva 1: Vrstvu tvoří hnědá až tmavohnědá silně ulehlá jílovitá nebo písčité hlína (podle polohy sondy nad písčitém nebo jílovitým geologickým podložím). Vyskytují se v ní i zlomky pravěké keramiky (dosud nezpracováno s výjimkou keramiky mohylové kultury střední doby bronzové: srov. *Bartošková 2000*, 335, 339). V sondě 3 byl uvnitř této vrstvy (5) odkryt zbytek spáleného srubu (objekt 127) s ohništěm pod kamennou destrukcí pece v sz. rohu a s keramikou rázu starší až střední doby hradištní (obr. 3). Počátek vývoje kulturní vrstvy 1 lze datovat do mladšího pravěku a bez znatelného předělu narůstala i v raném středověku, jak se podařilo zachytit např. v sondě 3, zatímco v sondě 2 byla tato vrstva pouze pravěká.



Obr. 3. Libice nad Cidlinou – předhradí, sonda 3 (1977). Půdorys zbytků srubu (objekt 127) ze starší-střední doby hradištní, objevený ve vrstvě 5 (viz tab. 1) po skrytí prvních 10–20 cm vrstvy 5. Legenda k řezu 58: 1 – novodobé zdivo; 2 – vrstva 5 (viz tab. 1); 3 – půdní typ.

Fig. 3. Libice nad Cidlinou – bailey, trench 3 (1977). Plan of the remains of a cabin (feature 127) of the Early/Middle 'Hillfort' period, discovered in layer 5 (see tab. 1) after removal of the first 10–20 cm. Legend to section 58: 1 – modern masonry; 2 – layer 5 (see tab. 1); 3 – natural horizon.

Kulturní vrstva 2: Spočívá na předchozí vrstvě. Zejména v sondě 2 byla značně humózní a nálezově velmi bohatá. V sondě 2 ležela na této vrstvě destrukce vnitřní hradební zdi (DVHZ) se stopami silného požáru, která ji výrazně oddělovala od výše ležící, mnohem méně humózní a nálezově chudé vrstvy.

Tab. 1. Schéma zvrstvení terénu v sondách 2, 3 a 14.
Tab. 1. Scheme of the terrain stratigraphy in trenches 2, 3 and 14.

Libice n. Cidlinou	sonda 3	sonda 2	sonda 14
ornice	vrstva 1	vrstva 1	vrstva 1
novověké navážky	vrstva 2		
požárové vrstvy 17. století	vrstva 3a		
vrcholný středověk – raný novověk	vrstva 3b		
kulturní vrstva 3	vrstva 4	vrstva 2	vrstva 2
destrukce vnitřní hradební zdi		DVHZ	
kulturní vrstva 2		vrstva 3	
kulturní vrstva 1	vrstva 5	vrstva 4	vrstva 3

Kulturní vrstva 3: Nejmladší raně středověká vrstva nad destrukcí vnitřní hradební zdi v sondě 2 byla promíšená úlomky spálené i nespálené opuky, rozvlečené ze sousední pobožené hradby. Analogicky se vyskytuje i v některých dalších sondách podél hradeb.

Složité stratigrafie (mocné i kolem 2 m) byly evidovány při fortifikacích (zásypy příkopů, zbytky hradebních těles s vnitřními konstrukcemi a základy vnitřní hradební zdi), v některých sídlištních horizontech, včetně zatím blíže nespécifikovaného dílenského okrsku v přirozené roklí v sondě 66, a tam, kde na raně středověké osídlení navázalo osídlení vrcholně středověké. Jedná se zejména o manský dvůr založený ve 14. století (sonda 3) a raně novověký manský dvůr zvaný Chalupovský, založený na sklonku 15. století (sondy 1 a 7: *Princová – Justová 2000; 2002*). Byly zaznamenány četné superpozice hradištních objektů, v největší míře v sondě 14, které zároveň ilustrují dlouhotrvající raně středověké osídlení Libice.

3. Základní chronologické horizonty

3.1. Přehled nálezových situací charakteristických pro stratigrafický vývoj lokality

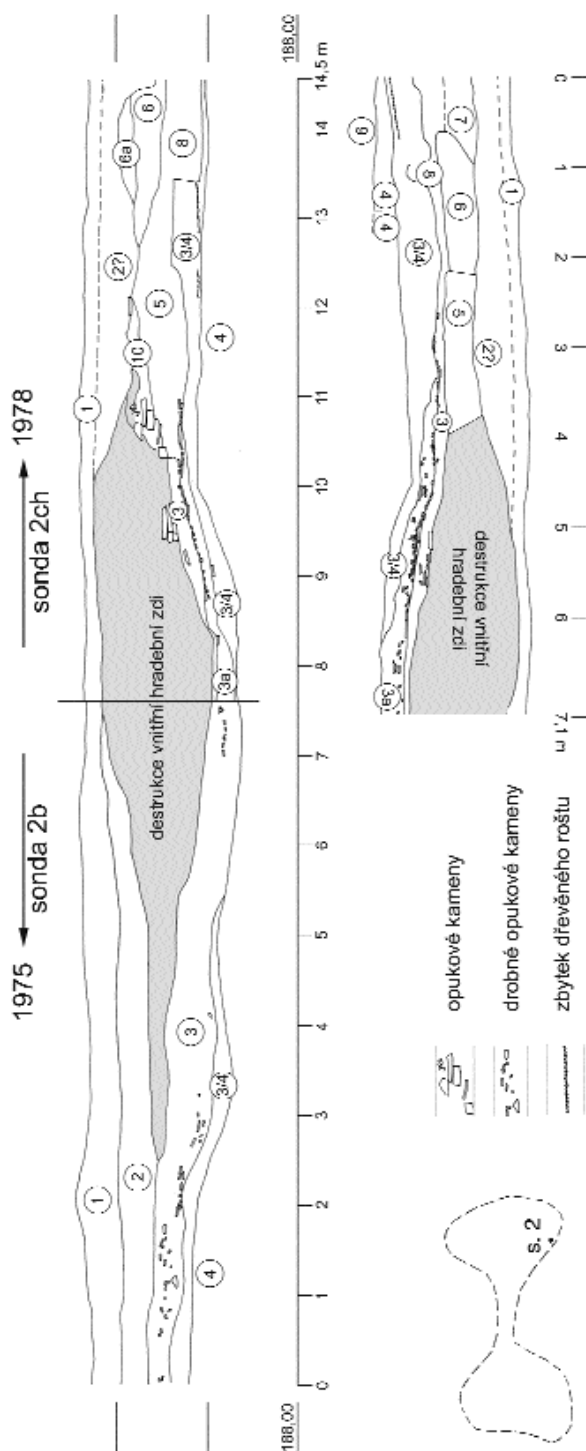
Pro období existence libického hradiště jsou klíčové výzkumy sond, kde se podařilo získat spolehlivě stratifikované nálezy.

3.1.1. Pohřebiště a sídliště U nádraží. Výzkum záchranného charakteru realizoval v aglomeraci hradiště J. Hellich v roce 1896 (*Hellich 1897*). Hrob 52, v jehož výbavě bylo 10 denárů Boleslava II., zasahoval do sídlištního objektu se středohradištní keramikou (*Mařík 2003*).

3.1.2. Vnitřní hradiště. Vyrovnávací navážka nad starším, zlikvidovaným sídlištěm a pohřebištěm. Do této navážky byly vyhloubeny základy kostela (*Turek 1981*, 18, 20, 55–56; *Mařík 2005*, 338–339, 342–343). Zánikový horizont tohoto areálu tvoří výrazná vrstva opukové destrukce se stopami silného požáru, ve které byla nalezena „keramika slavníkovské fáze“.

3.1.3. Vnitřní hradiště. Stavba rozlehlé budovy na kamenné podezdívce, v níž byl použit i architektonický detail ze zbořeného kostela. Při dusání podlahy této budovy došlo k porušení níže ležící maltové podlahy staršího paláce z 10. století (*Turek 1981*, např. 5, 21–22); to naznačuje nevelký časový odstup mezi oběma palácovými stavbami.

3.1.4. Předhradí, sonda 2. Stavba pravděpodobně kněžského domu, založená do spodní pravěké kulturní vrstvy u jz. hradby na předhradí (kulturní vrstva 1; *tab. 1*). Budova fungovala v průběhu narůstání raně středověké vrstvy 3 (kulturní vrstva 2; *tab. 1*), kterou charakterizuje keramika středohradištního rázu a „keramika slavníkovské fáze“ společně s nepočtenými zlomky keramiky s kalichovitými okraji, pocházející ze středoevropského výrobního okruhu. Budova zanikla, nikoli požárem, ještě před ukončením tvorby vrstvy 3.



Obr. 4. Libice nad Cidlinou – předhradí, sonda 2 (1975, 1978), řez opevněním (viz tab. 1). 1 – ornice – vrstva 1; 2 – vrstva 2; 3 – vrstva 3; 3a – růžovohnědá světlešedě vysychající jemná hlína s organickými zbytky, po vyschnutí se rozpadávající do svislých hranolků; 3/4 – překopaná vrstva 4; 4 – vrstva 4; 5 – šedohnědá slabě jílovitá písčité hlína, s drobnými i většími opukovými kameny; 6 – žlutohnědá velmi lehká písčité hlína (s popelem?), s drobnými i většími opukovými kameny; 6a – vrstva 6 promíšená trochu šedou hlínou; 7 – hnědošedá lehká písčité hlína (s popelem?), promíšená drobnými opukovými kameny; 8 – vrstva 5, podobná vrstvě 3; 9 – oranžově žlutý podložní jíl; 10 – hnědožlutý písek. (Sonda 2ch byla široká 2 m.)

Fig. 4. Libice nad Cidlinou – bailey, trench 2 (1975, 1978), section through the fortifications (see tab. 1). 1 – ploughsoil – layer 1; 2 – layer 2; 3 – layer 3; 3a – pinky brown fine earth drying to light grey, containing organic remains; breaking on drying into straight chips; 3/4 – dug through layer 4; 4 – layer 4; 5 – grey brown, weakly clayey sandy earth, with fine and larger marlstones; 6 – yellow-brown, very light sandy earth (with ash?), with fine and larger marlstones; 6a – layer 6, with a slight admixture of grey earth; 7 – brown grey, light sandy earth (with ash?), with an admixture of fine marlstones; 8 – layer 5, similar to layer 3; 9 – orange yellow substrate clay; 10 – brown yellow sand. (Trench 2ch was 2 m wide.)

Tuto vrstvu překryla destrukce vnitřní hradební zdi z požárem zpusťosené jz. hradby. Destrukce zaplnila vnitřní příkop a zasáhla i plochu před příkopem v pásu o celkové šířce kolem 6 m. Nebyla už nikdy vyklišena a překryla ji nejmladší raně středověká vrstva 2 (kulturní vrstva 3; *tab. 1; obr. 4, 5*).

3.1.5. Předhradí, sonda 6a. Nachází se na záp. výběžku předhradí na terénní šíji spojující předhradí s vnitřním hradištěm. Středohradištní osídlení zde bylo překryto vrstvou vyrovnávací navážky, která obsahovala mj. velké kusy a torza nádob „keramiky slavníkovské fáze“. Na navážku byla rozprostřena 6–17 cm mocná vrstva drobného opukového šterku promíchaného se střepy. Nálezová situace vykazuje shodné rysy se stavební proměnou zachycenou na vnitřním hradišti (viz 3.1.2.).

3.1.6. Předhradí, sonda 28a, 28b. Vrstva 5, která tvořila součást výplně vnitřního hradebního příkopu, obsahovala denár Bořivoje II. z třetího období jeho vlády (1118–1120). Společně s denárem byl z vrstvy 5 a stratigraficky starší vrstvy 6 získán početný soubor keramiky se vzhůru vytaženými okraji (*obr. 8*).

3.1.7. Předhradí, sonda 28e. Rampa navršená ze zeminy získané při hloubení vnitřního příkopu překrývala polozemnici, v jejíž výplni byla nalezena keramika datovaná podle *Princové-Justové (1999, 137–139)* do doby kolem roku 800, podle *Bartoškové (2000, 334–335)* „do období od přelomu 8./9. stol. do poloviny 9. století“, „do okruhu keramiky střední doby hradištní“.

3.1.8. Předhradí, sonda 236. Na jižním okraji předhradí v místě předpokládaného průběhu opevnění bylo na ploše 120 m², porušené neoprávněnými rozsáhlými úpravami terénu, zachyceno 1–1,5 m mocné souvrství, obsahující mladohradištní keramiku a spočívající na vrstvě s keramikou střední doby hradištní. Destrukce kamenných částí opevnění se zachovaly jen torzovitě, a proto jejich vztah k celkovému stratigrafickému vývoji terénu je v tomto případě problematický (*Mařík 2006*).

3.1.9. Předhradí, sonda 250. Superpozice objektů 4 a 21 dokumentuje nejmladší horizont raně středověké Libice. V mladším objektu 4 byl nalezen početný soubor keramiky se vzhůru vytaženými okraji. Výplň narušeného objektu 21 obsahovala výhradně mladohradištní keramiku – „keramiku slavníkovské fáze“ (*Mařík – Tomášek 2000*).

3.1.10. Předhradí, sonda 265/6 a 265/7. V obou sondách situovaných na jižním okraji předhradí byla zjištěna analogická nálezová situace. Obě sondy vedeny od hrany říční terasy směrem dolů do inundace. Nejstarší horizont osídlení představovaly vrstvy datované středohradištní keramikou, které se nacházely v horní části obou sond. Mladší stratigrafické horizonty představovaly dvě po sobě jdoucí vrstvy opukových kamenů datovaných do mladohradištního období, které byly předběžně interpretovány jako dvě fáze destrukcí kamenných částí opevnění. V dolní části sondy ležely tyto destrukce na povodňových sedimentech, které obsahovaly směs středohradištní i mladohradištní keramiky (*Mařík 2006*).

3.1.11. Předhradí, sonda 267h (*obr. 6*), zachycuje superpozici zahloubeného obydlí s keramikou pražského typu a středohradištního sídlištního objektu. Oba zahloubené objekty překrývá vrstva s mladohradištní keramikou, kterou lze ztotožnit s kulturní vrstvou 2 (*tab. 1*).

3.2. Středohradištní období

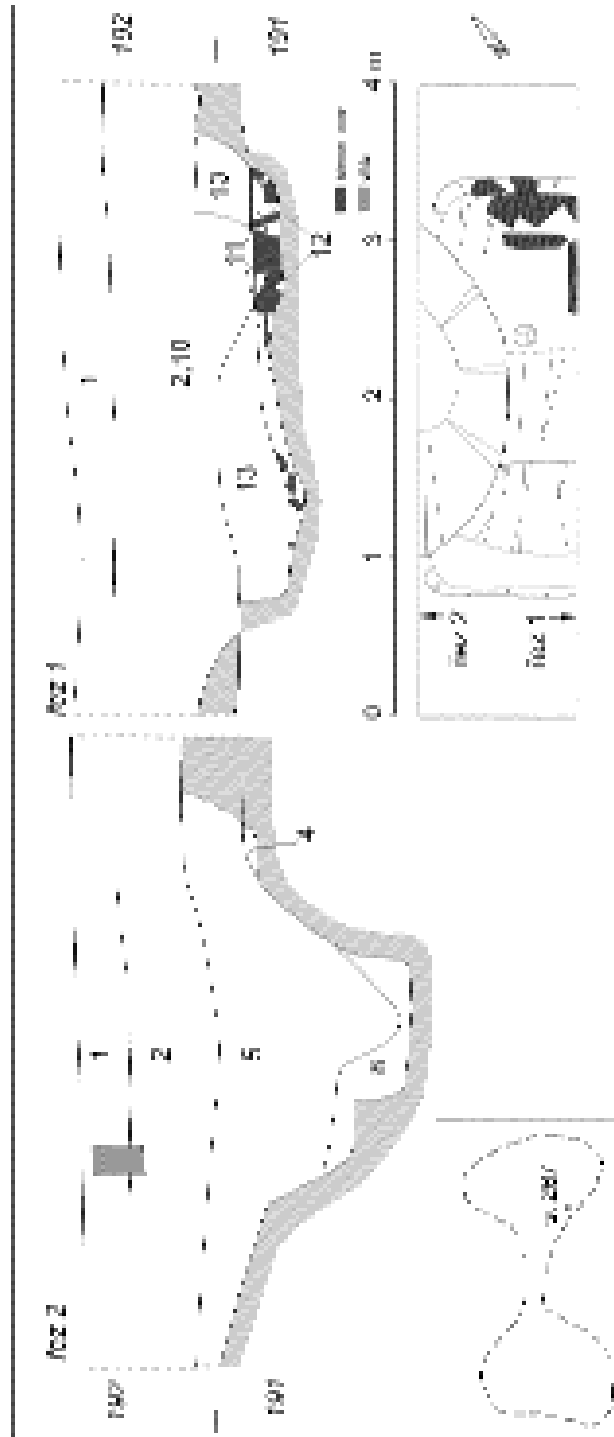
Nejstaršími archeologickými doklady raně středověkého osídlení v prostoru předhradí i akropole jsou nálezy keramiky pražského typu (*Princová-Justová 2003*), ale existenci Libice jako mocenského centra dokládají až bohatě vybavené hroby na akropoli a v Kaníně. Ve výbavě nejstarších hrobů se vyskytují šperky ovlivněné pozdním velkomoravským šperkařstvím. Tomu odpovídá i kvantitativně výrazný nárůst středohradištní keramiky v sídlištních situacích ve srovnání s nálezy starší doby hradištní. Pro keramiku je typická výzdoba hřebenovými vpichy a několikanásobnými vlnicemi, svazky vodorovných rýh a vývalky na podhrdlí nádob. Svým charakterem odpovídá nálezům mladšího klučovského horizontu (*Bubeník 1998, 263*), nejstaršímu horizontu osídlení na Pražském hradě (*Boháčová 2001, 264–270*) a vývoji osídlení v Staré Kouřimi (*Šolle 1966, obr. 32: 1, 7*).

Doklady intenzivního osídlení nacházíme na vnitřním hradišti, na předhradí i v aglomeraci hradiště. Rozsáhlá pohřebiště se vyskytují hlavně mimo opevněný areál hradiště: Kanín, U cukrovaru, katolický hřbitov.



Obr. 5. Libice nad Cidlinou – předhradí, sonda 2 (1974). Výběr keramiky z vrstvy 3 (1–2, 4), z rozhraní vrstvy 3 a vrstvy 2 (3), z destrukce vnitřní hradební zdi (5–11) a z vrstvy 2 (12–16); k tomuto lokálnímu označení vrstev v sondě viz kap. 2. a *tab. 1*. 1–2 keramika středočeského výrobního okruhu, 3–16 keramika místní proveniencie (3–4 láhve; 5–8, 10–11 některé varianty „keramiky slavníkovské fáze“; 9 libická napodobenina „pražského“ hrnce s kalichovitým okrajem, 12–16 v sondě 2 málo obvyklé formy okrajů libické mladohradištní keramiky). Kresba H. Komárková.

Fig. 5. Libice nad Cidlinou – bailey, trench 2 (1974). Selected ceramics from layer 3 (1–2, 4), from the interface of layers 3 and 2 (3), from the destruction layer of the inner rampart (5–11) and from layer 2 (12–16); for the local marking of layers in the trench see *tab. 1*. 1–2 – ceramics from the Central Bohemian production sphere; 3–16 – ceramics of local provenience (3–4 – bottles; 5–8, 10–11 – several variants of 'Slavník phase ceramics'; 9 – Libice imitation of a 'Prague' pot with calyx rim; 12–16 – rim forms unusual in trench 2 on Libice Late 'Hillfort' period ceramics).



Obr. 6. Libice nad Cidlinou – předhradí, sonda 267h (2004). Superpozice časně slovanské zemnice (vrstvy 11–13) a objektu ze střední doby hradištní (vrstva 5–4, 8), oba objekty jsou překryty mladohradištní kulturní vrstvou (2, 10).

Fig. 6. Libice nad Cidlinou – bailey, trench 267h (2004). Superposition of an Early Slavic sunken hut (layers 11–13) and a Middle 'Hillfort' period feature (layers 5–4, 8); both features are covered by Late 'Hillfort' culture layers (2, 10).

Nedořešená zůstává zatím otázka vzniku opevnění. Vrstvy datované středohradištní keramikou se podařilo nalézt ve většině řezů opevněním v linii lemující okraj zhruba jižní poloviny předhradí, ale zatím pouze v případě sondy 2 bylo možné je jednoznačně interpretovat jako pozůstatky konstrukčních prvků hradby.

3.3. Mladohradištní období

Pro datování mladohradištního období je určující výskyt tzv. „keramiky slavníkovské fáze“ (Princová 1994), jejímž typickým výzdobným prvkem je rytá šroubovice na horních dvou třetinách nádoby, doplněná na podhrdlí pásem hřebenových vpichů, jednoduchých vrypů, jednoduchou nebo několikanásobnou vlnicí (např. obr. 5: 5–8, 10–11; obr. 7: 3–5). Ve srovnání s předchozím obdobím se mnohem častěji vyskytuje oxidačně pálená keramika s typickou jasně červenou až červenohnědou barvou. Keramická hmota obsahuje četná drobná zrnka slídy. Stopy obtáčení jsou – stejně jako v předchozím období – patrné jen na vnější straně nádob, zatímco zevnitř je obtáčen pouze okraj a na zbývající části pozorujeme vertikální rýhy a žlábky (Turek 1966–1968, např. obr. 11b, 12a, 13a). Společně s „keramikou slavníkovské fáze“ se vzácně objevuje i keramika středočeského výrobního okruhu s kalichovitou profilací okraje. Mladohradištní keramika je na libickém hradišti zastoupena nejpčetněji.

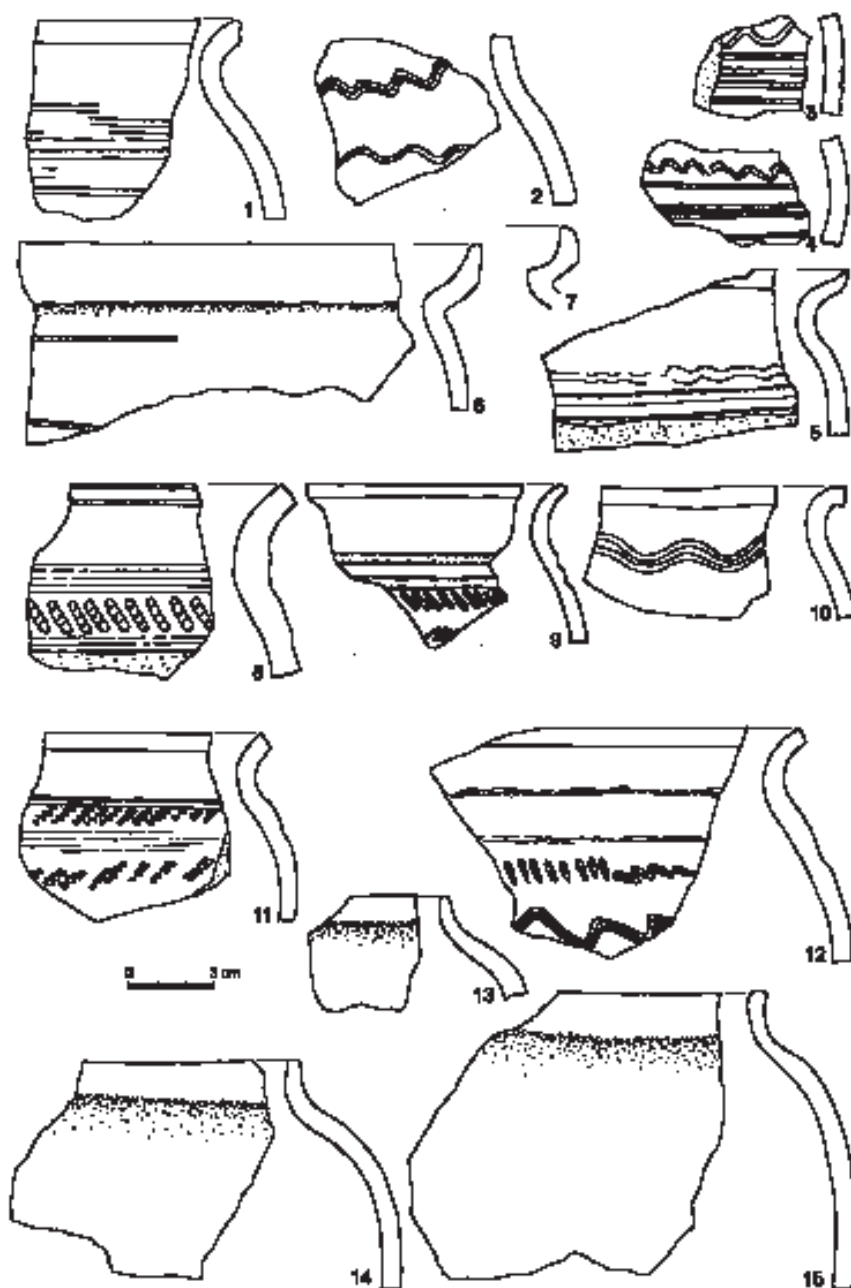
K výrazným změnám dochází na vnitřním hradišti, kde bylo starší osídlení a pohřebiště překryto výraznou planýrkou, do níž byly vyhloubeny základy kostela. Analogická situace byla zachycena na záp. výběžku předhradí (sonda 6a). Na předhradí je v tomto období doloženo zpracování železa a drahých kovů (obr. 9). V sondách 265/6, 265/7 a 267 nacházíme mladohradištní keramiku ve dvou fázích destruovaného opevnění. Na rozdíl od vnitřního hradiště nejsou dosud doloženy jinde na předhradí ani v aglomeraci obdobné změny ve vývoji osídlení.

Na pohřebištích na vnitřním hradišti i v aglomeraci je patrný trend přecházející od skupinového k řadovému pohřbívání a častějšímu využívání kamene při úpravě hrobových jam. Ve výbavě hrobů charakterizují toto období esovité záušnice (o průměru max. 25 mm) a fazetované jantarové korálky.

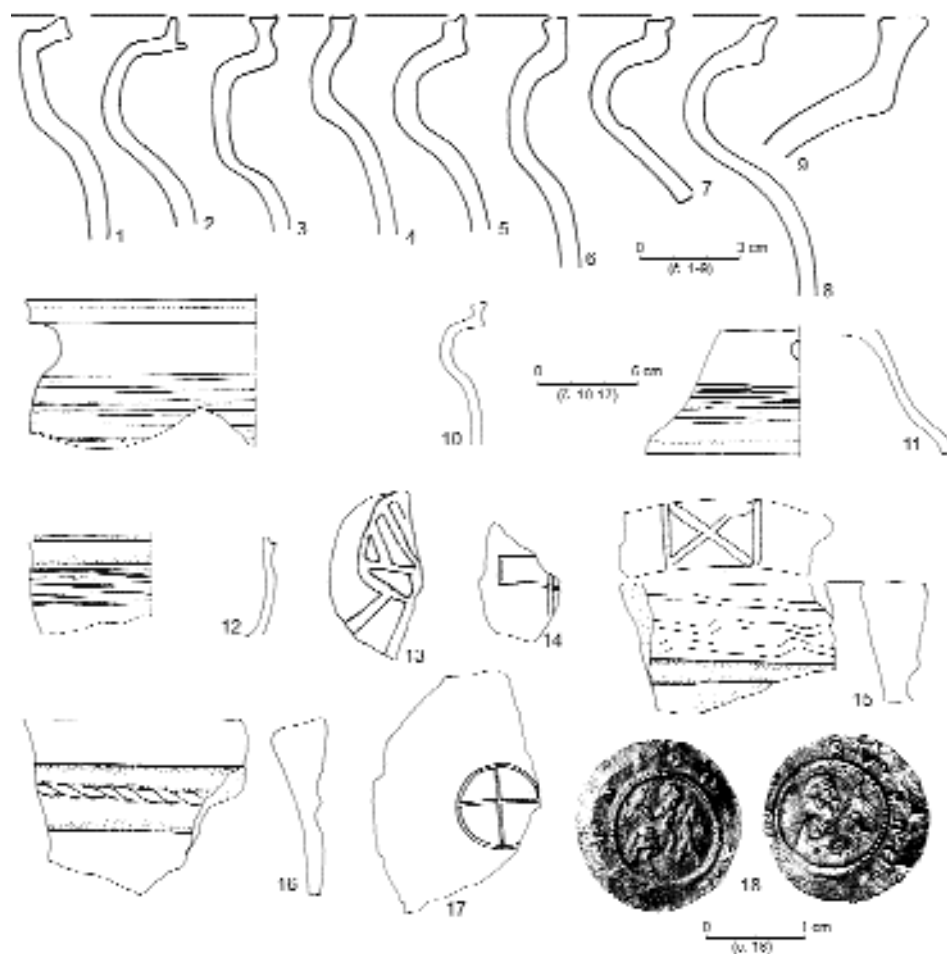
3.4. Mladohradištní až pozdně hradištní období

Archeologicky zatím málo poznaná je poslední fáze existence libického hradiště. V sídlištním materiálu toto období reprezentují zatím nečetné (avšak počtem kusů velmi bohaté) soubory keramiky se vzhůru vytaženým okrajem. Tvarově jsou zastoupeny pouze hrncovité nádoby, vzácně misky, pokličky a také fragmenty velkých tuhových zásobnic s kyjovitým okrajem (obr. 8). Naopak zcela postrádáme džbány a trojnožky, které tento typ okrajů provázejí v pozdější, již vrcholně středověké fázi jejich výskytu. Ve srovnání s předchozím obdobím je výrazně patrná změna technologie. Stopy obtáčení nalézáme na vnější i vnitřní straně v celé výšce nádoby. Materiál si i nadále zachovává vysoký podíl velmi hrubého písčitého ostřiva. Typická jsou také četná zrnka a šupiny slídy dosahující velikosti až 3 mm.

K výrazné změně dochází pravděpodobně také v pohřebním ritu. Končí pohřbívání v aglomeraci hradiště a nová pohřebiště se objevují uvnitř opevněného areálu (Mařík 2005). Změnu v pohřebních zvyklostech a nástup keramiky se vzhůru vytaženými okraji nejsme schopni doložit jako dva současně nastupující jevy. Tato nejmladší pohřebiště známe hlavně ze starších období archeologických výzkumů, bez návaznosti na sídlištní situace.



Obr. 7. Libice nad Cidlinou – předhradí, sonda 267h (2004). 1–5 tzv. keramika slavníkovské fáze (vrstva 2, 10); 6–7 keramika středočeského výrobního okruhu – šedobílá s krupičkovitým povrchem (vrstva 2, 10); 8–12 vrstva 5; 13–15 vrstva 11. – Fig. 7. Libice nad Cidlinou – bailey, trench 267h (2004). 1–5 – 'Slavník phase ceramics' (layers 2, 10); 6–7 – ceramics from the Central Bohemian production sphere – grey-white with gritty surface (layers 2, 10); 8–12 – layer 5; 13–15 – layer 11.



Obr. 8. Libice nad Cidlinou – předhradí, sonda 28 (1981). Výběr keramiky z vrstvy 6 ve vnitřním příkopu opevnění, na níž spočívala vrstva 5 s nálezem denáru Bořivoje II. z let 1118–1120. 1–10 hrnce se vzhůru vytaženým okrajem; 11 poklička; 12 miska; 13–14 a 17 značky na dnech; 15–16 kyjovité okraje tuhových zásobnic; 18 denár Bořivoje II.

Fig. 8. Libice nad Cidlinou – bailey, trench 28 (1981). Selected ceramics from layer 6 in the inner defensive ditch, related to layer 5 containing a penny of Bořivoj II from the years 1118–1120. 1–10 – pottery with drawn up rim; 11 – lid; 12 – small bowl; 13–14 & 17 – basal marking; 15–16 – club-shaped rim of a graphite-coated storage jar; 18 – penny of Bořivoj II.

3.5. Absolutní chronologie

Absolutní datování vývojových horizontů libického hradiště je problematické a v současné době jen částečně řešitelné. Pro datování počátků hradiště představují nejvýznamnější oporu nálezy bohatě vybavených hrobů s pozdně velkomoravskými šperky. Tyto hroby indikují přítomnost elity, a dovolují tak uvažovat o Libici jako o významném centru. Přestože počátky středohradištní keramiky mohou být kladeny hlouběji do 9. století (Bubeník 1998, 263), musíme v případě Libice její výskyt vnímat i v souvislosti s výše zmíněnými

pohřebišti, a proto počátky Libice jako hradu spadají do mladší fáze středohradištního období, na přelom 9. a 10. století (stanovisko J. Maříka).

Nástup mladohradištní keramiky, která je na Libici zastoupena tzv. „keramikou slavníkovské fáze“, můžeme v současnosti datovat pouze nepřímo podle keramiky s kalichovitými kraji středočeského výrobního okruhu, která se v souborech libické mladohradištní keramiky objevuje relativně často. Počátky výroby nádob s kalichovitou profilací jsou dnes datovány dendrochronologicky *post quem* do rozpětí první třetiny až poloviny 10. století. Tomuto datování odpovídá i nález tzv. následné mince bavorského vévody Jindřicha II. (955–995), vyzdvižený společně s keramikou tzv. „slavníkovské fáze“ z výplně zahloubeného objektu na akropoli hradiště (Turek 1966–1968, 29–30).

J. Mařík soudí,³ že události roku 995, které jsou z pohledu historie považovány za zásadní zlom ve vývoji lokality, nemůžeme zatím v archeologickém materiálu spolehlivě doložit. Přestože bylo na několika místech zjištěno, že opevnění zničil požár, nelze tuto událost či události vztáhnout k jedinému konkrétnímu datu. Pro datování nálezových situací zůstává jako jediná opora keramika tzv. „slavníkovské fáze“, která svým charakterem odpovídá mladohradištní keramice východočeského výrobního okruhu. Tato keramika na rozdíl od středních Čech neprochází výraznějšími změnami ani v 11.–12. století (Sigl 1972).

J. Princová soudí,⁴ že přinejmenším v sondě 2 představuje destrukce vnitřní hradební zdi se stopami silného požáru (vč. přetaveného kamení) zhmotnělý předěl mezi dobou vysoké prosperity Libice ve slavníkovském období druhé poloviny 10. století a obdobím po pádu slavníkovské Libice. Doba po dobytí, částečném zpusťování a vyrabování Libice, po vyvražďení části obyvatel, doba narůstající a léta trvající „krize českého státu na přelomu tisíciletí“ (Krzemieńska 1970; Sláma – Charvát 1992, 14–16, 18, 22–24; Žemlička 1995) může být stěžejně dokumentovaná humusovitou a nálezově bohatou (starší) vrstvou 3, která dokládá (na rozdíl od vrstvy 2) zámožnost a prosperitu prostředí. Na povrch vrstvy 3 se destrukce vnitřní hradební zdi zřítla. Nálezově chudá vrstva 2 ležící nad destrukcí vnitřní hradební zdi obsahovala úlomky spálené i nespálené opuky rozvlečené ze sousední pobouřené hrady (obr. 4, 5).

Zásadním předělem ve vývoji keramiky v mladší až pozdní době hradištní je nástup vzhůru vytažených okrajů reprezentující poslední fázi existence hradiště. Na Libici se objevuje mj. ve vrstvě překrývající destrukci vnitřní hradební zdi (sonda 2) a ve výplni vnitřního hradebního příkopu (sonda 28). Právě v sondě 28 byl ve vrstvě 5 společně s keramikou se vzhůru vytaženými okraji nalezen též zmíněný denár Bořivoje II. (1118–1120). Velmi početný soubor keramiky se vzhůru vytaženými okraji obsahovala ve vnitřním příkopu v sondě 28 vrstva 6, na níž vrstva 5 s denárem Bořivoje II. spočívala (obr. 8). Vzhledem k tomu, že zmíněná keramika je evidována zatím jen v několika sondách (28, 74, 250, vzácně v sondě 2), je možné, že se s ní na Libici setkáváme v době jejího nástupu. Samotný zánik hradiště lze datovat pouze na základě písemných pramenů, kde je Libice v listině Soběslava I. z roku 1130 jmenována naposledy jako *civitas* (CDB I, č. 111, s. 113).

³ Autoři příspěvku zaujímají odlišný postoj k možnosti ztotožnění nálezových situací s historickými událostmi.

⁴ Autorka v současnosti zpracovává v rámci grantu „Nerezidenční části raně středověkých centrálních aglomerací v Čechách a na Moravě“ výsledky výzkumu sondy 2. Součástí výstupu bude podrobná dokumentace jednotlivých stratigrafických horizontů v sondě 2 a jejich vývoje, i prostřednictvím keramiky a dalších zde nalezených artefaktů (srov. obr. 5).

4. Archeologické výzkumy

4.1. Jan Hellich

První archeologické výzkumy v libické aglomeraci zahájil na konci 19. stol. poděbradský lékárník J. Hellich. Většina jeho výzkumů, které financoval převážně z vlastních prostředků, měla charakter záchranný. Na vnitřním hradišti dokumentoval řez napříč rozváženým opevněním. Hlavní přínos znamenaly záchranné výzkumy v severní a východní části libické aglomerace, kde nalezl četné zahloubené sídlištní objekty, a především četné raně středověké hroby z celkem pěti pohřebišť. Mimořádně kvalitní dokumentace je umožňující lokalizovat v rámci jedné parcely; v případech výzkumů v poloze „U cukrovaru“ a „U nádraží“ se jejich celkové plány staly součástí digitální mapy archeologických výzkumů. Navzdory precizním popisům nálezové situace nám ve všech případech uniká metodika výzkumů. Proto není zcela zřejmé množství ani charakter hmotných památek, které v tehdejších podmínkách mohly uniknout Hellichově pozornosti. Stejně tak plošný rozsah jeho sond je v některých případech obtížně přesněji vymezit. Hellichovy nálezy jsou uloženy v Národním muzeu v Praze a v Polabském muzeu v Poděbradech. Souborně je publikoval vědecký pracovník Národního muzea R. Turek (1946).

4.2. Rudolf Turek

R. Turek uskutečnil v Libici velkoplošné systematické výzkumy v letech 1948–1953 a 1967–1973 a soustředil se hlavně na stratigraficky velmi složité terény ve východní okrajové části vnitřního hradiště. Odkryl tu pozůstatky osídlení z pokročilého 8. až poloviny 10. stol., slavníkovský palác a chrám otonského slohu z 2. poloviny 10. stol., pohřebiště z poslední třetiny 9. až poloviny 11. stol., kde bylo pohřbeno minimálně 500 jedinců, a mladší palácovou stavbu z 11. století.⁵ Další plochy byly zkoumány v severní a jižní části akropole, kde bylo předmětem výzkumu vedle běžných zahloubených sídlištních objektů též opevnění. Na předhradí položil R. Turek velké orientační sondy na tehdejší Volkově poli (nyní areál základní školy) a sondoval v západním sousedství katolické fary – někdejšího kostela Panny Marie.

Nálezy jsou uloženy v depozitáři Národního muzea. Jejich množství lze řádově vyčíslit statisíci položek, přičemž jejich inventarizace dosud není dokončena. V nálezovém fondu jsou četné unikátní předměty: stříbrné pyramidkové náušnice, zbytky vybavení chrámu včetně zlomku zvonu, psací rydla – stily, zlomky nápisových stél.

4.3. Ladislav Hrdlička

V letech 1961–1971 probíhaly záchranné výzkumy v levobřežní části libické aglomerace na katastru obce Kanín. Vedoucím výzkumu L. Hrdličkovi z Archeologického ústavu v Praze se podařilo v polohách Kanín I a Kanín II zachránit celkem 155 raně středověkých hrobů, které byly v předchozích letech ničeny víceméně živelnou těžbou písku (Mařík 1999; 2005).

4.4. Výzkumy Archeologického ústavu AV ČR v letech 1974–1997 (Jarmila Princová-Justová)

Každoroční terénní práce měly kromě tří malých sond (2ch, 6d, 29 – celkem 45 m²) ráz záchranných výzkumů, vedených až na nepatrné výjimky v předstihu. Na předhradí a v aglomeraci hradiště bylo zkoumáno celkem 78 míst s archeologickými nálezy, z toho na předhradí 45 míst o celkové ploše ca 8400 m². V aglomeraci hradiště byly od roku 1979 sledovány všechny zemní práce, v případě pozitivních zjištění byla provedena záchranná akce (celkem 34 sond o celkové ploše 2700 m²). Z jejich charakteru vyplývalo, že polohu sond v Libici určovali stavebníci a investoři. Přesto záchranné výzkumy, zejména na předhradí, pokryly jeho plochu vcelku rovnoměrně, nesondovalo se jen v jeho menší, jv. okrajové části. Při výzkumu se skrývaly kulturní nadložní vrstvy podle přirozených horizontů, zahloubené objekty stojící v superpozicích byly děleny s cílem získat charakteristický řez.

⁵ Datování a interpretace uvedených nálezových situací vychází z publikací R. Turka (1976; 1978; 1981).

Sondy na předhradí poskytly v různé míře (dané polohou ohrožené plochy) možnost zkoumat opevnění a zbytky osídlení, v aglomeraci hradiště byly dokumentovány jednotlivé objekty. Kromě pěti kostrových hrobů (v sondách 24 a 28 na předhradí a v sondách 38 a 43 v aglomeraci) to byly objekty sídlištní.

Získaný náleзовý fond je velice objemný: stejně jako u Turkových nálezů čítá řádově statisíce položek, což je v současné době hrubý odhad. Při záchranných výzkumech se na předhradí neobjevila až na výjimky (sondy 247, 282 a 273) sterilní plocha, a tam, kde došlo k pozdějšímu poškození raně středověkých horizontů (včetně recentních zásahů), byly přemístěny hradištní artefakty, zejména keramika, ale také např. stříbrné, zlatené a niellované blatnicko-mikulčické či přímo karolinské vrubořezové kování (v sondě 3). Vysoký počet nalézáných památek je vedle odrazu bohatého osídlení hradiště také výsledkem jeho dlouhodobé existence, trávající zhruba tři století.

4.5. Výzkum Archeologického ústavu AV ČR od roku 1998 do současnosti (Jan Mařík)

V poslední etapě záchranných výzkumů převládají drobné záchranné akce vyvolané převážně přístavbami rodinných domků a stavbami septiků, bazénů a garáží. Výjimkou byl předstihový výzkum na tzv. Volkově poli (sonda 14A/2, 271 m²), a především v letech 2003–2004 výstavba kanalizace, kde se na přibližně 500 m vertikálních řezů podařilo upřesnit lokalizaci tří pohřebišť, provést tři řezy v jz. části opevnění (sondy 265/6, 265/7 a 267) a také identifikovat výrobní areál s doklady zpracování železa.

V aglomeraci hradiště na levém břehu Cidliny byly v letech 2003 a 2004 zkoumány části raně středověkého pohřebiště a sídliště na katastru obce Kanín. V pravobřežní části aglomerace na katastru Libice probíhaly stejně jako v předchozí etapě výzkumu dohledy při většině staveb. Pozitivní náleзовé situace byly zjištěny v sondách 232, 265/13 a 268.

Vedle standardní metodiky výzkumu, jak byla uplatňována na výzkumech v letech 1974–1997, byla veškerá dokumentace výzkumů realizovaných po roce 1998 převedena do digitální podoby. Terénní dokumentace byla za použití softwaru GeoMedia Professional 5.2 vektorizována a průběžně je propojována s fotografickou dokumentací terénu i nalezených předmětů. Tato forma digitální dokumentace se osvědčila jako velmi efektivní nástroj pro zpracování rozsáhlého náleзовého fondu. Proto jsou od roku 2004 postupně převáděny do archeologické digitální mapy Libice i výzkumy provedené před rokem 1997.

4.6. Stav zpracování a jeho metodika

Jan Hellich publikoval část svých nálezů formou materiálových statí. Ze zpracování Hellichových nálezů vychází *Turkovo (1946)* zhodnocení pramenné základny jako příprava pro systematický výzkum Libice.

R. Turek uveřejnil mnoho statí k dílčím problémům spojených s libickou tematikou: předběžné zprávy a zhodnocení první etapy výzkumů, pojednání o keramice a dalších artefaktech včetně slavníkovských mincí, o postavení Libice a Slavníkovců včetně osobnosti sv. Vojtěcha v rámci vývoje v raně středověkých Čechách. Zpracoval a publikoval výsledky výzkumu monumentálních staveb a pohřebišť na vnitřním hradišti. Plánoval zpracování běžného osídlení na vnitřním hradišti pod názvem „Dřevěné stavby na vnitřním hradišti“, tento záměr však již nestačil realizovat.

O výzkumech ARÚ v letech 1974–1989 podala autorka předběžné zprávy v Archeologických rozhledech (*Justová 1980; 1985; 1990*) a z výzkumu byla pravidelně odevzdávána měsíční (event. i další příležitostná) hlášení pro archiv náleзовých zpráv ARÚ AV ČR v Praze.

Na libickém předhradí byla prozkoumána plocha ca 11 000 m². Velkoplošné odkryvy, intenzivní stavební aktivity na katastru obce na straně jedné a dlouhodobě nedostatečné personální obsazení na straně druhé jsou hlavní příčinou, že 82 % zkoumaných ploch nebylo doposud zpracováno do podoby náleзовých zpráv. Od roku 1998, kdy aktivita stavebníků poněkud poklesla, se daří náleзовé zprávy a hlášení podávat do jednoho roku od ukončení záchranného výzkumu.

V aglomeraci hradiště na pravém břehu Cidliny, odkud pochází nejvíce sídlištních nálezů, byla sledována plocha ca 20 000 m². Ovšem na rozdíl od předhradí byla přibližně pouze jedna třetina ploch zkoumána s pozitivním výsledkem. Na levém břehu Cidliny, kde převažují pohřebišť, byla sledována plocha 13 000 m².

5. Charakteristika komponent

5.1. Opevnění

Hellichovy a Turkovy výzkumy na vnitřním hradišti a výzkumy Archeologického ústavu na předhradí prokázaly, že obě tyto části hradiště byly opevněny. V sz. úseku opevnění vnitřního hradiště zjistil R. Turek dvě fáze hradby (starší s komorovou a mladší s kotvovou konstrukcí), na vých. okraji vnitřního hradiště prozkoumal vstupní areál s bránou o třech stavebních fázích. Na terénní šíji – spojnici s vnitřním hradištěm – ukázaly sondy 6d, 47 a 265/6 obdobné pozůstatky opevnění.

Opevnění předhradí bylo zkoumáno ve větších či menších odstupech při celém jeho obvodu, nejvíce ale na jz. a záp. obvodu předhradí, kde byly zjištěny pozůstatky katastrofického zpusťování fortifikace (destrukce vnitřní hradební zdi, stopy požáru, přetavené a žárem napěněné kamení z vnitřní hradební zdi v sondách 2 a 54). Opevnění mohly záchranné výzkumy zkoumat jen více či méně torzovitě. Konstrukce jádra hradeb byla zjištěna jen v sondě 2 – starší hradba s roštovou konstrukcí, mladší hradba s komorovou konstrukcí, a v sondě 54 – spodek hradebního tělesa s jádrem nasypáním z hutné zeminy promíšené opukovým šterkem (*tab. 2*).

V sondách 265/6 a 265/7 a pravděpodobně také v sondě 236 byla zachycena vnější část opevnění, kterou představovaly výrazné vrstvy opukových kamenů interpretované jako destrukce přední kamenné plenty. Tyto destrukce dokládají minimálně dvě fáze; obě jsou datované do mladohradištního období. V horních partiích sond (směrem do hradiště) opukové destrukce spočívaly na vrstvách ze středohradištního období. V dolních částech sond (blíže inundaci) ležely vrstvy opukových kamenů přímo na říčních sedimentech, které obsahovaly středohradištní i mladohradištní keramiku.

5.2. Sakrální stavby

V rezidenčním areálu byl odkryt půdorys jednolodního chrámu otonského stavebního stylu z 2. poloviny 10. století, jehož zasvěcení neznáme a jehož funkce skončila v září 995 (podle R. Turka, jakož i J. Princové). Uprostřed jižní poloviny předhradí stál patrně již od 10. století kostel Panny Marie, který zde existoval až do josefínské doby, kdy byl odsvěcen a poté přestavěn na budovu katolické fary. V malé sondě 29, založené při vých. stěně fary a dosud jediné ve farním areálu, se objevily pouze základy části gotického presbytáře s jedním opěrným pilířem. Starší terén byl zničen ve vrcholném středověku. V okolí kostela se pohřbívalo, nejstarší fázi pohřebiště lze podle nálezu jantarového korálku datovat do 10. století.

Zbytky třetího raně středověkého kostela, zasvěceného sv. Bonifácovi, jsou hypoteticky předpokládány pod dnešním kostelem sv. Vojtěcha na východě předhradí, v místě však dosud nebylo sondováno. Pokud by na libickém předhradí chrámy neexistovaly, zůstala by Libice v období přemyslovské kastelácie v 11.–12. století bez kostela (předpoklad J. Princové).

5.3. Cesty

Severně od chrámu na vnitřním hradišti vedla od východní brány cesta, jejíž nejstarší haťovaná fáze klade R. Turek již na skloněk 8. století. Mladohradištní fáze této cesty byla pravděpodobně zachycena v sondě 6a, kde ležela vyrovnávací navážka, na níž se rozprostí-

Tab. 2. Zastoupení zjištěných prvků opevnění v sondách na předhradí zkoumaných v letech 1974–1989. 0 = nekopáno, – = nezachovalo se, DVHZ = destrukce vnitřní hradební zdi.

Tab. 2. Presence of identified fortification elements in the bailey investigated in the years 1974–1989. 0 = unexcavated; – = not surviving; DVHZ = destruction layer of the inner rampart.

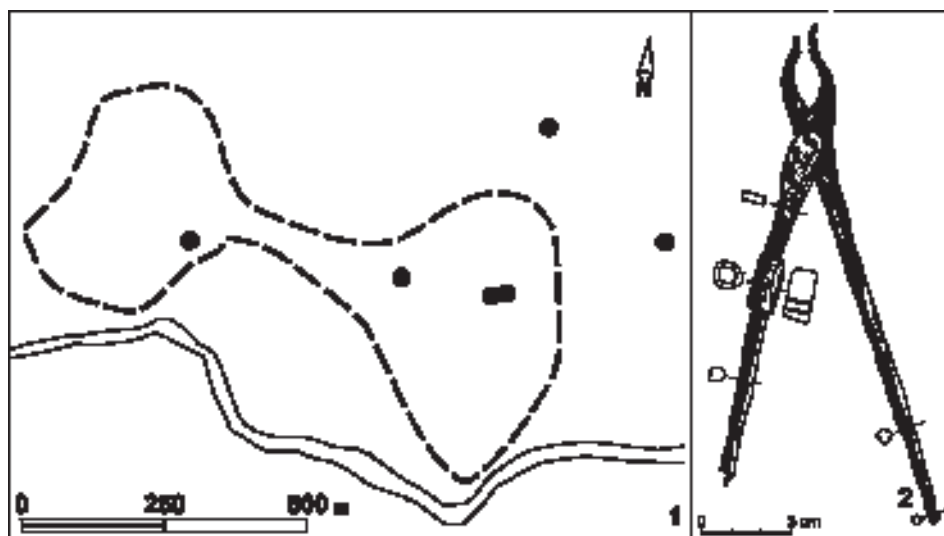
opevnění		sondy										
		2	6	13	14	15	19	28	30	31	47	54
hradba	počet fází	2	0	0	-	-	0	-	0	0	1	1
	umělá rampa pod hradbou	ne	0	0	ne	-	0	ano	0	0	ne	ne
	ječn báze hradby	ne	0	0	ano	-	0	ne	0	0	ne	ne
	dílaždná báze hradby	ne	0	0	ne	-	0	ne	0	0	ne	ano
	rošly	ano	0	0	-	-	0	-	0	0	ano	ne
	komory	ano	0	0	-	-	0	-	0	0	nc	nc
	kamenito-hlinité jádro hradby	ne	0	0	-	-	0	-	0	0	ne	ano
	dřevěná vnitřní stěna	ano	0	0			0		0	0	ne	ne
	vnitřní hradební zeď	ano	0	0	-	-	0	-	0	0	ano	ano
	vnější hradební zeď	0	0	0	-	-	0	-	0	0	ano	0
vnitřní příkop	prostý	ne	ne	ano	ne	ne	ne	ano	0	ano	0	ne
	destrukce vnitřní hradební zdi	ano	ano	ne	ne	ano	ano	ne	0	ne	0	ano
	palisádový žlab ve dně	ne	ano	ne	ano	ne	ne	ne	0	ne	0	ne
	bez vnitřní konstrukce	0	0	0	ano	0	0	0	0	0	0	0
vnější příkop	palisádový žlab ve dně	0	0	0	ano	0	0	0	0	0	0	
destrukce vnitřní hradební zdi	vc vnitřním příkopu	ano	ano	ne	ne	ano	ano	ne	0	ne	0	ano
	na předhradí před vnitřním příkopem	ano	ne	ne	ne	ano	ano	ne	ano?	ne	0	ne
	stopy požáru opevnění	ano	ano	nc	nc	ano	ano	nc	nc	nc	nc	ano

rála 6–17 cm silná vrstva drobného opukového šterku promíchaného se zlomky keramiky. Navážka překrývala zahloubené objekty, z jejichž výplně pochází středohradištní keramika.

Další doklad cesty na předhradí byl zjištěn v sondě 3, kde byly zachyceny dvě paralelní vyježděné koleje zpevněné drobným kamením. Jejich směr byl zhruba V-Z. Tato situace byla porušena mladohradištním objektem; snad se tehdy cesta přemístila k jihu, blíže kostelu Panny Marie.

5.4. Zpracování kovů

Mezi poměrně běžné nálezy ve výplních zahloubených objektů patří železná struska. Její výraznější koncentraci ve spojení s objekty, jejichž stěny byly silně propáleny, můžeme na předhradí lokalizovat do blízkosti sond 10, 62 a 265/11 (*obr. 9*), kde byla mj. nalezena železářská výheň s předpecním prostorem (sonda 62), datovaná do středohradištního období. Další železářské objekty jsou doloženy ze sondy 14 na tzv. Volkově poli a můžeme je též předpokládat v pravobřežní části aglomerace (sondy 73 a 268).



Obr. 9. Libice nad Cidlinou. 1 – místa s nálezy dokladů zpracování zlata, stříbra a železa. 2 – šperkařské kleště (sonda 14A/2).

Fig. 9. Libice nad Cidlinou. 1 – locations with finds documenting the working of gold, silver and iron; 2 – jeweller's pliers (trench 14A/2).

Jak na předhradí, tak na vnitřním hradišti se podařilo doložit zpracování drahých kovů. Na vnitřním hradišti dokládají zpracování stříbra tyglíky nalezené jižně od kostela, kde R. Turek předpokládal mincovnu. Na předhradí byly nalezeny při výzkumu sondy 14A/2 zlomky keramiky, na jejichž povrchu byly „sklovité“ taveniny. Spektrální analýza prokázala, že tyto zlomky keramiky pravděpodobně sloužily k tavení narýžovaného zlata. Dalším dokladem zpracování drahých kovů jsou také šperkařské kleště, které pocházejí z výzkumu v téže sondě.

5.5. Ostatní doklady osídlení

V 9.–10. století byla plocha vnitřního hradiště a předhradí hustě osídlena. Z běžných pozůstatků osídlení lze na vnitřním hradišti snadno vydělit areál slavníkovského sídla z 2. poloviny 10. století a následného kastelánského sídla z 11. století. Na předhradí je to pak okrasek pravděpodobného kněžského domu z 10. století (v sondě 2).

Rozmístění naprosté většiny ostatních sídlištních objektů, které jsou v četných superpozicích, prozatím neumožňuje rekonstruovat strukturu a vývoj sídliště. K řešení tohoto problému považují autoři za nejvhodnější zpracování velkých ucelených prozkoumaných ploch tak, aby bylo možné sledovat organizaci prostoru v rámci dílčích chronologických horizontů. Jedná se především o sondu 14 (výstavba základní školy na tzv. Volkově poli), která představuje přibližně polovinu prozkoumaných ploch na předhradí.

Jen menší část sídlištních objektů lze dobře interpretovat. Na předhradí jsou to nečetné polozemnice, zbytky jednoho srubu (sonda 3; viz *obr.* 3), několik rybích sádek (sondy 14 a 30), 2–3 studny (sondy 3?, 5 a 54). U většiny vesměs zahloubených objektů, jichž bylo

Tab. 3. Obydlí zjištěná na předhradí.
Tab. 3. Dwellings identified in the bailey.

sonda / typ obydlí	2	3	5	14	26	28	celkem
polozemnice	2+1?	1	1	3+1?	1	1	9+2?
sруб		1					1

jen na přehradí prozkoumáno ca 1800, bude výklad funkce patrně obtížný. Výrazná je především absence relikvů obytných staveb, které byly pravděpodobně nadzemní.

Odlíšný obrázek podoby osídlení poskytuje pravobřežní část aglomerace. Na rozdíl od intenzivně využívané plochy předhradí a pravděpodobně i akropole byly mimo opevněný areál zjištěny doklady osídlení jen přibližně na jedné třetině zkoumané plochy. Nepoměrně menší je též počet zahloubených objektů. V současné době je jich evidováno 55, z nichž 3 mohou být interpretovány jako zahloubená obydlí, zemnice. Přestože odlišnost osídlení uvnitř a vně opevněného areálu je na první pohled zřejmá, jsou naše interpretační možnosti značně omezeny stavem zpracování výzkumů na předhradí.

6. Perspektivy dalšího výzkumu

V současné době je hlavním úkolem zpracování velkoplošných výzkumů do podoby nálezoových zpráv a jejich dílčí publikace. Převaha dosud nezpracovaných ploch na předhradí představuje závažnou překážku, aby bylo možné přesněji vymezit témata dalšího studia. Přestože libické hradiště je výjimečné podílem prozkoumaných ploch, skutečný potenciál těchto výzkumů byl doposud využit jen minimálně.

Za současného stavu poznání můžeme témata budoucího studia definovat jen velmi obecně:

1. Rozsah a intenzita sídlištních aktivit v průběhu jednotlivých fází existence hradiště. Zatím naprosto minimální jsou naše znalosti nejmladšího období.
2. Identifikace a prostorové vymezení nezemědělské výroby. V tomto ohledu se jeví jako velmi perspektivní problematika zpracování kovů.
3. Vývoj a stavební podoba opevnění předhradí.

Vypracováno v rámci projektu GA ČR „Nerezidenční části raně středověkých centrálních aglomerací v Čechách a na Moravě“, reg. č. 404/05/2671, a projektu GA AV ČR „Digitální archiv české archeologie“, reg. č. IET200020405. Mapové podklady byly vytvořeny v rámci projektu „Registered Research Laboratory“, podporovaného firmou Intergraph.

Pozn.: Kompletní bibliografie do roku 1979 (Turek – Hásková – Justová 1981) a bibliografie z let 1970–1999 (Bartošková et al. 2000) byly publikovány. Průběžně aktualizovaný souhrn literatury je též dostupný na internetu: www.arup.cas.cz/cz/vyzkum/slavnikovska_libice_literatura.html.

Základní informace o archeologických výzkumech na k.ú. Libice nad Cidlinou a Kanína, které prováděl Archeologický ústav v Praze, přinesl za l. 1966–1968 Bulletin záchranného oddělení. Za roky 1969, 1971–1972 a od roku 1974 průběžně informují o těchto akcích Výzkumy v Čechách.

Prameny a literatura

- Bartošková, A. 2000:* Libice nad Cidlinou – výzkum předhradí v roce 1997. *Památky archeologické* 91, 315–344.
- Bartošková, A. – Boháčová, I. – Čiháková, J. – Frolík, J. – Princová-Justová, J. – Tomková, K. 2000:* Budeč – Levý Hradec – Libice n. Cidlinou – Pražský hrad – Stará Boleslav. *Prameny a literatura ke studiu vybraných středočeských hradišť 1970–1999. Archeologie ve středních Čechách* 4, 505–530.
- Boháčová, I. 2001:* Pražský hrad a jeho nejstarší opevňovací systémy. In: *Mediaevalia archaeologica* 3. Pražský hrad a Malá Strana, Praha, 179–301.
- Bubeník, J. 1998:* Ein Beitrag zur Erkenntnis des Klücover Horizontes. *Památky archeologické* 89, 230–266.
- CDB I: Codex diplomaticus et epistolaris regni Bohemiae I. (805–1197).* G. Friedrich ed., Pragae 1904–1907.
- Čulíková, V. 1999:* Rostlinné makrozbytky z objektu č. 126 na předhradí slovanského hradiště v Libici nad Cidlinou. *Památky archeologické* 90, 166–185.
- 2006: Rostlinné makrozbytky z prostor raně středověkého opevnění v sondě 236 na jz. okraji předhradí v Libici nad Cidlinou. *Archeologické rozhledy* 58, 527–539.
- Havrdá, J. 2006:* Geologické poměry okolí Libice nad Cidlinou. *Archeologické rozhledy* 58, 520–527.
- Hellich, J. 1897:* Archeologický výzkum ve středních Čechách. Novější výzkumy v okolí Libice u Poděbrad. *Památky archeologické* 17, 671–694.
- Justová, J. 1980:* Archeologický výzkum na libickém předhradí v letech 1974–1979 (Předběžná zpráva). *Archeologické rozhledy* 32, 241–264, 351–357.
- 1985: Archeologický výzkum na předhradí slovanského hradiště v Libici nad Cidlinou a v jeho zázemí v letech 1980–1984 (Předběžná zpráva). *Archeologické rozhledy* 37, 308–318, 357–360.
- 1990: Archeologický výzkum na předhradí slovanského hradiště v Libici nad Cidlinou a v jeho zázemí v letech 1985–1989. *Archeologické rozhledy* 42, 661–673, 723–731.
- Kozáková, R. – Kaplan, M. 2006:* Příspěvek pylové analýzy k rekonstrukci přírodních poměrů v okolí hradiště v Libici nad Cidlinou. *Archeologické rozhledy* 58, 540–549.
- Krzemienska, B. 1970:* Krize českého státu na přelomu tisíciletí. *Československý časopis historický* 18, 497–532.
- Mařík, J. 1999:* Raně středověké pohřebiště v Kaníně. Ms., diplomová práce FF UK Praha.
- 2003: Libice nad Cidlinou – U nádraží, „Záchranný archeologický výzkum“ z roku 1896. *Archeologie ve středních Čechách* 7, 619–623.
- 2004: Zpráva o záchranném archeologickém výzkumu, Libice nad Cidlinou – výstavba kanalizace. Nálezová zpráva v archivu ARÚ AV ČR v Praze čj. 8938/04.
- 2005: Topografie pohřebišť v aglomeraci hradiště v Libici nad Cidlinou. *Archeologické rozhledy* 57, 331–350.
- 2006: Výzkum raně středověkého opevnění v Libici nad Cidlinou – sonda 236. *Archeologické rozhledy* 58, 511–519.
- Mařík, J. – Tomášek, M. 1999:* Zpráva o záchranném archeologickém výzkumu, Libice nad Cidlinou čp. 8, ul. Ke hradišti, parc. č. 5. Nálezová zpráva v archivu ARÚ AV ČR v Praze, čj. 8700/99.
- 2000: Zpráva o záchranném archeologickém výzkumu, Libice nad Cidlinou, parc. č. 49/2. Nálezová zpráva v archivu ARÚ AV ČR v Praze, čj. 9679/00.
- Princová-Justová, J. 1994:* Die burgwallzeitliche Keramik aus Libice nad Cidlinou. In: *Slawische Keramik in Mitteleuropa vom 8. bis 11. Jahrhundert*, Brno, 193–206.
- 1999: Libice nad Cidlinou. Zur ältesten burgwallzeitlichen Besiedlung und zur Gründung des Burgwalls. *Památky archeologické* 90, 107–152.
- 2000: Chalupovský manský dvůr v Libici nad Cidlinou. Archeologický příspěvek k poznání středověké a raně novověké vsi Libice. Část I. In: *Castellologica bohemia* 7, Praha, 241–254.
- 2002: Chalupovský manský dvůr v Libici nad Cidlinou. Archeologický příspěvek k poznání středověké a raně novověké vsi Libice. Část II. In: *Castellologica bohemia* 8, Praha, 381–392.
- 2003: Časně slovanské osídlení v Libici nad Cidlinou. *Památky archeologické* 94, 161–182.
- Růžičková, E. – Zeman, A. 1994:* Holocene fluvial sediments of the Labe River. In: *Holocene flood plain of the Labe river. Contemporary state of research in the Czech Republic*, Praha, 3–26.
- Sigl, J. 1972:* Slovanské osídlení východních Čech. Ms., diplomová práce FF UK Praha.
- Sláma, J. – Charvát, P. 1992:* Vyvražďení Slavníkovců. Praha.
- Solle, M. 1966:* Stará Kouřim a projevy velkomoravské hmotné kultury v Čechách. Praha.
- Turek, R. 1946:* Slavníkova Libice. Praha.
- 1966–1968: Libice. Knížecí hradisko X. věku. Praha.

- Turek, R. 1971:* Libická sídelní aglomerace 9. a 10. století. *Časopis Národního muzea* 140, 162–189.
- *1976:* Libice. Pohřebiště na vnitřním hradisku. *Sborník Národního muzea A – Historie* 30, 249–316.
- *1978:* Libice. Hroby na vnitřním hradisku. *Sborník Národního muzea A – Historie* 32, 1–150.
- *1981:* Libice nad Cidlinou. Monumentální stavby vnitřního hradiska. *Sborník Národního muzea A – Historie* 35, 1–72.
- Turek, R. – Hásková, J. – Justová, J. 1981:* LIVBVZ METROPOLIS. Tam, kde řeka Cidlina tratí své jméno. Libice nad Cidlinou.
- Žemlička, J. 1995:* Expanze, krize a obnova přemyslovských Čech v letech 935–1055. *Český časopis historický* 93, 205–222.

Libice nad Cidlinou – investigations and perspectives

The Early Medieval castle at Libice nad Cidlinou lies close to the confluence of the Labe (Elbe) and the Cidlina, in the eastern part of Central Bohemia. The fortified enclosure was established on the remains on an eroded river terrace, and is for the most part surrounded by floodplain; it is divided into two parts, an inner stronghold and a bailey or outer ward.

Settlement and cemetery finds to a distance of around 1200 m from the fortified area are regarded as forming part of its agglomeration. Settlement finds in the agglomeration are concentrated mainly on the right bank of the Cidlina. A total of eight cemeteries have been found within the agglomeration, of which the largest lies on the left bank of the Cidlina.

Three major developmental stages have been distinguished at the site: in the Middle ‘Hillfort’ period, the Late ‘Hillfort’ period, and at the transition to the Terminal ‘Hillfort’ period. The individual phases are characterised mainly by their ceramics and grave inventories. In terms of absolute chronology, the authors disagree as to the dating of the stronghold – which may be to either the first half of the 9th century (J. Princová), or to the turn of the 10th century (J. Mařík). The Late ‘Hillfort’ period partially overlaps the period in which Libice is historically known to have been ruled by the Slavnik dynasty, of which St Adalbert (Vojtěch), the second Bishop of Prague (d. 997), was a member. It is the view of J. Princová that the end of Slavnik rule in 995, linked to a military assault and the physical liquidation of family members, is represented in the archaeological record by a conspicuous break in the development of the site. J. Mařík, in contrast, regards the archaeological evidence for the events of the year 995 as problematic. The latest, and probably very brief, phase in the Terminal ‘Hillfort’ period is attested by an assemblage of ceramics datable by a coin to 1118–1120.

The beginnings of archaeological interest in Libice stretch back as far as the late 19th century, when several excavations were conducted by the important amateur archaeologist J. Hellich. In the years 1948–1953 and 1967–1973 systematic excavations were undertaken in the inner enclosure under the leadership of R. Turek. Rescue excavations have been undertaken since 1974 across the whole of the modern community of Libice nad Cidlinou (by J. Princová and J. Mařík). At the present time there are records of 270 investigated areas, with the greatest quantities of portable and non-portable finds coming from the inner enclosure and the bailey.

The area of the inner enclosure and the bailey was fortified; the remains of a palace and churches of the second half of the 10th century have been found within the inner enclosure. The existence of 1–2 further sacral structures is presumed in the bailey, but these have yet to be archaeologically identified. Both within the enclosure and in the broader agglomeration it has been possible to demonstrate the working of gold, silver and iron. The majority of the features identified have been sunken (ca 1800), and their interpretation is mostly problematic. Dwelling features are known only in minimal numbers, which makes it impossible at present to reconstruct the spatial organisation and development of the site.

The state of the processing of the rescue excavations in the bailey, which have yielded the majority of the finds material, is currently the primary problem facing archaeological research at Libice. The results of excavations have been published for a mere 4 % of the investigated area, and

82 % remains unprocessed. Future research must therefore concentrate initially on the processing of the largest completely investigated areas, with the aim of assessing (1) the extent and intensity of settlement activity during the various phases of the fortified enclosure's existence, (2) evidence for, and the spatial delimitation of, craft activities, above all metalworking, and (3) the development and structural appearance of the bailey fortifications.

English by *Alastair Millar*

JAN MAŘÍK, *Archeologický ústav AV ČR, Letenská 4, CZ-118 01 Praha; marik@arup.cas.cz*

JARMILA PRINCOVÁ, *Archeologický ústav AV ČR, Letenská 4, CZ-118 01 Praha; princova@arup.cas.cz*

Výzkum na akropoli hradiště v Libici nad Cidlinou – současný stav terénní dokumentace výzkumu a evidence fondu

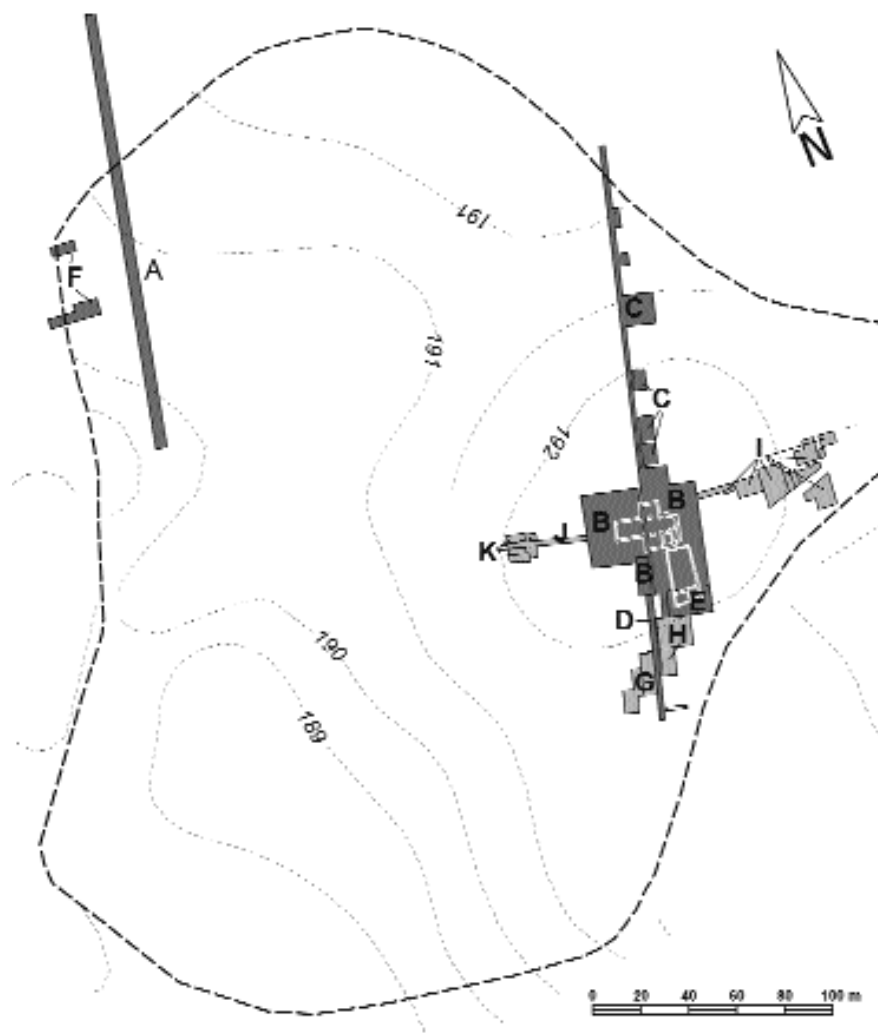
Jiří Košta

Systematický archeologický výzkum vedený R. Turkem probíhal na akropoli libického hradiště ve dvou fázích v letech 1949–1953 a 1967–1973. V roce 1949 byla založena liniová „západní“ (jindy „severozápadní“) sonda vedoucí severojižním směrem v délce 160 m, která protála severní část intravilánu akropole a fortifikaci včetně vnějšího příkopu (*obr. 1: A*). Ve stejném roce započal několikaleťtý výzkum kostela (*obr. 1: B*) a přilehlého pohřebiště ve východní části akropole (1949–1952), tzv. „hlavní plocha“ byla rozčleněna na tři pole, později přibýlo na jihu ještě pole čtvrté a páté. V roce 1950 navázala v severním pokračování plochy kolem kostela liniová „sonda S“ (*obr. 1: C*) dlouhá 135 m, která byla dovedena až k fortifikaci. Sonda S byla ve svém průběhu několikrát rozšířena východním směrem. V návaznosti na páté pole hlavní plochy byla v roce 1952 založena liniová „jižní sonda“ (*obr. 1: D*), která zjistila jižní okraj pohřebiště a dospěla k vnitřnímu okraji opevnění akropole. V roce 1953 navázalo několik sond na okraje hlavní plochy. Nejrozsáhlejší byla „sonda A“ (*obr. 1: E*) na JV, která odkryla základy palácové stavby. Menší sondy, dokumentující především části pohřebiště, byly vymezeny na SZ a JZ hlavní plochy. Na sz. okraji hradiště byly do fortifikace akropole založeny dvě sondy, zvané „sondy na valu“ (*obr. 1: F*).

Druhá fáze výzkumu započala v letech 1967–1971 rozsáhlým odkryvem v jv. části akropole, na J od hlavní plochy z 50. let (sondy „západní a východní, jihozápadní a severovýchodní“, jejichž osou byla jižní sonda z roku 1952; *obr. 1: G, H*). Na východní okraj hlavní plochy navázala další série sond, zkoumající východní bránu akropole a prostor kolem ní. Výzkumy u brány začaly v roce 1969 a pokračovaly až do poslední výzkumové sezóny roku 1973 (*obr. 1: I*). Roku 1970 byla otevřena liniová sonda, směřující na Z od hlavní plochy, do středu akropole (*obr. 1: J*). Jejím cílem bylo především určení západního okraje pohřebiště. Na konci sondy byla v letech 1971–1973 postupně odkrývána větší plocha, zvaná „sonda uprostřed hradiště“, „sonda u pohřebiště“ nebo „sonda s rybí sádkou“ (*obr. 1: K*). V roce 1973 uzavřela systematický výzkum sonda při vnější straně jz. nároží transeptu kostela.

Při výzkumu akropole bylo skryto ca 5000 m² plochy (4,5 % celkové plochy akropole).¹ Zatímco archeologické sondáže na předhradí, převážně záchranného charakteru, jsou spíše menší a střední

¹ Za informaci o rozsahu zkoumané plochy, jakož i další všestrannou pomoc při zpracování výzkumu, děkuji Janu Maříkovi.



Obr. 1. Libice nad Cidlinou – vnitřní hradiště, přehled zkoumaných ploch. A – „západní/severozápadní sonda“ (1949); B – „hlavní plocha“ (1949–1952); C – „sonda S“ (1950); D – „jižní sonda“ (1952); E – „sonda A“ (1953); F – „sondy na valu“ (1953); G – „západní/jihozápadní sonda“ (1967–1971); H – „východní/jihovýchodní sonda“ (1967–1971); I – „sondy u brány“ (1969–1973); J – „sonda západně od pohřebiště“ (1970); K – „sondy uprostřed hradiště“ (1971–1973).

velikosti a pokrývají relativně pravidelně celou jeho plochu, výzkum akropole vedl především k cílenému prozkoumání rozsáhlé plochy v její východní části a odkrytí několika dlouhých liniových sond. Výzkumem zde byly zjištěny zásadní archeologické situace (jako příklad uvedme základy kostela a palácových staveb, část raně středověkého pohřebiště či řezy opevněním akropole) vzájemně provázané ve stratigrafických vztazích. Nálezový fond, uložený v depozitářích Národního muzea v Praze, vyniká jak svou kvantitou, tak značným počtem výjimečných a luxusních předmětů nalezených v hrobech i v sídlištních situacích. Stav zpracování Turkova výzkumu, a to nejen co se týče publika-

Signatura	Název složky	Obsah složky
L14-1	I. svazek náleзовé zprávy (výzkum 1949–1953), kopie č. 1. 267 str.	Záp., sev. a jižní sonda; hlavní plocha ve vých. části hradiska (úseky I-IV); kontrolní bloky 1 a 3; sondy v záp. části valu; dodatky, přílohy.
L14-2	I. svazek náleзовé zprávy (výzkum 1949–1953), kopie č. 2. 267 str.	-dtto-
L14-3	Náleзовé zprávy z let 1969–1973, 67 str.	Výzkum z roku 1967, 1968 a 1969; sonda v záp. pokračování pohřebiště; sv. sonda; sonda při bráně; sonda při jz. rohu transeptu kostela.
L14-4a,b	Sáčkovací seznamy z let 1949–1953 a 1967–1973 – originál a kopie	Seznamy čísel sáčků (1-6671) s polohopisným údajem.
L14-5	Pracovní sešity z let 1951 a 1952	Zaměřovací a nivelační záznamy, skici náleзовých situací, poznámky.
L14-6	Popisy pro Monumenta	Nekompletní text v několika verzích s rozdílnými vpisky.
L14-7	Kratší textové a tabulkové dokumenty	Rozbory a analýzy (geologie; určení zbytků dřev z části výzkumu atd.); náleзовé zprávy mimo akropoli a poznámky k náleзовým zprávám (Kuchyňka-Mýto, ÚMEZ, Libice, parc. č. 49 a sondy na návsi, poznámky k výzkumu valu na akropoli); nivelace (neúplné, z let 1952–1953); pracovní seznamy, soupisy a poznámky.
L14-8	Plány zařazené do základního soupisu 1948–1973	Soupis zahrnuje Turkovy výzkumy na akropoli i předhradí Libice: 1-5/1948 (parcela 49/4, čp. 73); 1-18/1949; 1-14/1950; 1-9/1951; 1-31/1952; 1-51/1953 + nivelace 1-26/1953; 1/1968; 1-20/1969; 1,3-23/1970; 1-33/1971; 1-14/1972; 1-27/1973.
L14-9	Plány nezařazené do základního soupisu 1948–1973	1-16/1967; 1-17/1968; 1-12/1970; 1-2/1972; 3 nedatované; dislokační plány, překresby na fólie, skici a náčrty.
L14-10	Vyhodnocení jednotlivých savčích kostí z výkopových sezón 1967–1973. 18 sv.	Vzorky číslované podle sáčků, v rozmezí 1-750 a 5001-6668c.
L14-11	Velkoplošné plány	Velkoplošné půdorysy a řezy a dislokační plány.

Tab. 1. Dokumentace k archeologickým výzkumům R. Turka (textové dokumenty, tabulky, plány); archiv Prehistorického a protohistorického oddělení Národního muzea.

ce, ale i samotné evidence movitých památek, je v současné době nedostatečný. Jeho uzavření moderním publikačním výstupem nebo výstupy, opírajícími se o kompletní revizi zachované terénní dokumentace i náleзовého fondu, patří mezi významné dlouhodobé úkoly Prehistorického a protohistorického oddělení Národního muzea.

V průběhu roku 2005 byl do archivu Prehistorického a protohistorického oddělení Národního muzea zařazen též objemný soubor textové, kresebné a fotografické dokumentace Turkových výzkumů v Libici nad Cidlinou. Z ca 50 cm textových a tabulkových dokumentů a plánů (*tab. 1*) se podařilo vytřídit dvě kompletní kopie náleзовých zpráv z první fáze výzkumu na akropoli a značnou část náleзовých zpráv z výzkumových sezón 1967–1973. Zásadní informace přináší tzv. „Sáčkovací seznamy“. Dnes bychom je nazvali spíše čísla stratigrafických jednotek, kterými byly popisovány v průběhu výzkumu sáčky; je v nich uveden základní popis náleзовé situace. Tato čísla tedy tvoří základní klíč k polohopisnému určení náleзовů. V souboru se zachovala většina plánů terénních situací, kreslených na milimetrovém papíru zpravidla v měřítkách 1 : 20 nebo 1 : 50. V souhrnu jich je více než 300 (z větších celků chybí pouze originální dokumentace z výzkumu „hlavní plochy“ z let 1949 a 1950,

překresby půdorysů se však dochovaly na velkoplošných plánech). Mezi další důležité dokumenty patří nivelační záznamy, uváděné v letech 1951 a 1952 do pracovních sešitů a od roku 1953 na speciální půdorysy, dislokační plány zaznamenávající horizontální distribuci nálezů podle čísel „sáčků“, nebo osteologické, geologické a archeobotanické posudky. Druhou podstatnou částí souboru je fotografická terénní dokumentace, jejíž evidence a zařazování do archivu Prehistorického oddělení Národního muzea probíhá v současné době. Počet jak negativů, tak fotografií výrazně přesáhne číslo 1000. Výpovědní hodnotu fotografické dokumentace komplikuje nízká úroveň jejich popisování, popisky jsou uvedeny sotva u čtvrtiny fotografií a negativů. Proto nelze prozatím ani říci, do jaké míry odpovídají vyvolané fotografie negativům.

Nálezový fond z velkoplošného výzkumu na akropoli hradiště v Libici nad Cidlinou zabírá dvě místnosti depozitáře Národního muzea ve Všejanech, další části souboru jsou deponovány v hlavní budově instituce a v terezínském depozitáři. Největší překážkou v jeho zpracování je neukončená evidence a absence počítačové databáze nálezů. Libický fond byl původně členěn a řazen podle již zmiňovaných čísel „objektů“. V rámci evidování do katalogu Národního muzea však byly tyto logické celky rozbity a inventární čísla byla přiřazována podle materiálu užitého na výrobu předmětů, aktuální publikační potřeby, nebo prostě jen dostupnosti beden v depozitářích. Jen tak se mohlo stát, že až do loňského roku zůstávala mimo evidenci většina výrobků z kosti a parohu, že evidenci i konzervaci unikla řada železných předmětů, nebo že jsou dosud neevidovány i některé luxusní nálezy. Evidence ale nebyla dokončena ani u předmětů keramických. Nejasně vymezený klíč evidence fondu způsobil, že dnes nejsme o téměř žádném sídlištním souboru z rámce výzkumu schopni říci, jestli je kompletně evidován, a tedy přístupný v katalogu pro zpracování. Nově evidované předměty byly přelokovány a seřazeny podle inventárních čísel, zatímco bedny z promíšenými soubory neevidovaných nálezů leží v depozitářích bez lokace, a tedy bez možnosti dohledání. Evidovaný fond z Turkových výzkumů v Libici nad Cidlinou dnes čítá 102 655 inventárních čísel, v rozmezí 150.001–200.000, 215.001–219.135 a 300.000–350.000. Neevidované nálezy tvoří asi jednu čtvrtinu až jednu třetinu fondu a obsadí řádově desítky tisíc inventárních čísel. Počítačová databáze se vytváří na bázi programu Demus a může zahrnovat jen evidovanou část fondu; v současné době je do ní zapsáno ca 90 000 inventárních čísel.

Zpracování systematického výzkumu v Libici nad Cidlinou se potýká s obdobnými problémy jako zpracování jiných velkoplošných výzkumů 3. čtvrtiny 20. století. Tak jako u nich, bude i v případě akropole Libice nad Cidlinou velmi obtížné přesné vymezení vertikální stratigrafie jednotlivých souborů v konkrétních situacích. Typickým problémem je nedostatečné provázání mezi dokumentovanými vrstvami a nálezovým materiálem nebo pouze výběrová dokumentace hrobů (na základním plánu situace kolem kostela jsou v měřítku 1 : 50 uvedeny pouze schematicky). Na druhou stranu kvitujeme, že fond nebyl výrazně zasažen skartací. Informační potenciál shromážděného nálezového souboru, stejně jako dokumentace terénních situací, nebyl zdaleka vyčerpán. Naopak, již předběžný pohled na ně ukazuje možnosti revize některých závěrů dosavadních publikací. Nezbytným předpokladem kvalitního analytického zpracování výzkumu je však identifikace fotografické dokumentace, dokončení evidence nálezového fondu a vytvoření jeho počítačové databáze.