

## Dřevěný meč ze středověké Čáslavi Nálezy dřevěných předmětů podobných chladným zbraním a jejich interpretace

Martin Tomášek

### Úvod

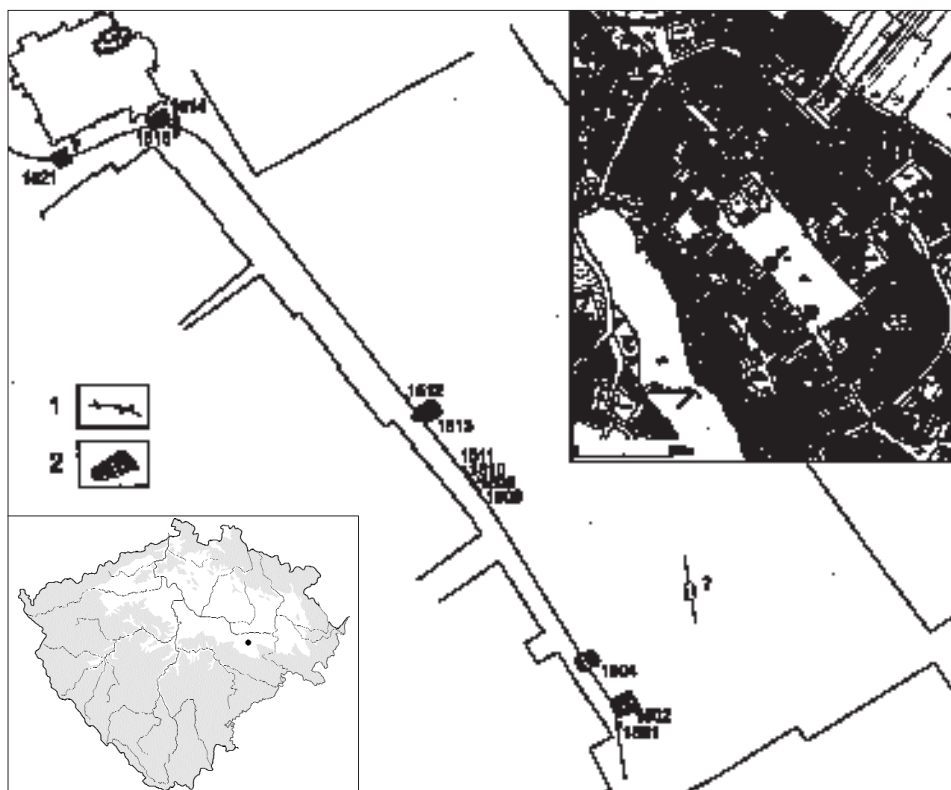
V řadě evropských muzejních sbírek se nacházejí zlomky či dokonce celé exempláře dřevěných předmětů, které jsou podobné mečům nebo jiným chladným zbraním, jako jsou tesáky či nože. Zejména archeologické výzkumy středověkých měst nebo větších sídelních aglomerací představují akce, při kterých se takové artefakty stále znovu objevují. Z našich měst poskytla donedávna nejlepší příklad již před lety Jihlava, kde byla nalezena část meči podobného artefaktu (*Novotný 1982*, 21). Asi nejnověji pochází takový předmět ze záchranného výzkumu, který proběhl na hlavním náměstí kdysi královského města Čáslav (*obr. 1*). Tento kompletně dochovaný předmět nám dává příležitost nejen seznámit se s ním a jeho náleзовými okolnostmi, ale také připomenout si interpretace, které podobné nálezy většinou provázejí. V literatuře totiž nalézáme poměrně široké spektrum názorů na to, k čemu mohly sloužit. Vedle dětské hry, se kterou souvisí i výcvik v zacházení s chladnými zbraněmi, jsou uváděny zpracování textilu či dokonce symbolické funkce. Hlavním cílem tohoto příspěvku je proto zamyšlení nad dalšími možnými aspekty interpretace této skupiny nálezů.

### Čáslav, Žižkovo náměstí: nálezové okolnosti

Místem nálezů byla plocha hlavního náměstí bývalého královského města Čáslavi, které dnes nese jméno Jana Žižky z Trocnova. V liniovém výkopu, realizovaném při rekonstrukci vodovodního řádu, byly v roce 1995 zjištěny zbytky zahloubených pravoúhlých objektů, pravděpodobně se vstupní šíjí. Vedle tohoto typu objektů výkop zachytil ještě např. řady kúlových jamek, snad stop po plotech. Tento horizont byl dokumentován v dlouhé linii, vedoucí od děkanského chrámu sv. Petra a Pavla, sousedícího s náměstím, až po jihovýchodní roh náměstí (před domem čp. 147). Zahloubených pravoúhlých objektů, pravděpodobně se vstupní šíjí, bylo tímto výkopem narušeno 5 nebo 6. Další podobný objekt byl pak zřejmě zachycen ještě přímo v ploše náměstí, a to v jeho jižní třetině, ve vozovce nedaleko pomníku Jana Žižky z Trocnova (*obr. 1*). Kromě odkryvu 15 m<sup>2</sup> podlahové plochy jednoho z těchto objektů (1502, před čp. 148), zkoumaného v roce 1997, nebyl ale žádný z nich podroben plošnému archeologickému výzkumu (*Tomášek red. 1999*, 14–15, kat. č. 115–146). Rekonstruovaná velikost tohoto zkoumaného objektu (1502), s podlahovou plochou téměř 40 m<sup>2</sup> (*obr. 2*), jej řadí mezi nadprůměrné z dosud evidovaných objektů tohoto typu v Čechách (srov. *Vařeka 2002*, 252–285).

Pro české prostředí je nezvyklý vysoký stupeň dochování organických látek, a to jak ve vrstvách z doby funkce a zániku objektu, tak v úrovních z doby, kdy byl již zavážen odpadem. V souboru nálezů zcela převažovalo dřevo, vedle něj také kůže a další rostlinné zbytky. Způsobilo to především zvětřelé rulové podloží, do něhož byly zahloubené části objektů vykopány. Po zániku objektů a vyplnění jejich zahloubených částí odpadem byly opět překryty vrstvou překopaného rulového podloží. To mohlo být získáno např. při stavbě zahloubených částí jedné z prvních stavebních etap měšťanských domů, které svou polohou již odpovídají dnešní parcelaci.

Pro obecnou charakteristiku nálezového kontextu, a tedy i prostředí nálezů dřevěného modelu meče, je užitečné upřesnit naše znalosti o objektech tohoto horizontu a jejich interpretaci v čáslavském případě. Dochování několika dřevěných konstrukčních prvků zahloubené části jediného částečně zkoumaného objektu nám umožňuje vyjádřit se k vlastní konstrukci alespoň této části stavby. Do vyhloubené jámy o jedné známé straně 7,2 m a druhé dlouhé nejméně 3,6 m byly zapuštěny rohové kúly. Výzkumem odhalená hrana výkopu pravoúhlého zahloubení byla ještě rozdělena kúlem středovým. Do podélných vertikálních zádlabů v těchto kúlech byly zasazeny horizontální trámy tvořící základ konstrukce. Za ně pak byla zasunuta prkna, která tvořila vlastní stěnu (*obr. 3*). Kromě propálených ploch na podlaze nebyly zjištěny zbytky otopného zařízení. Je nutno ještě uvést skutečnost,



Obr. 1. Čáslav, středověké jádro města s vyznačeným místem nálezů 1513 a 1502 na mapě císařského otisku stabilního katastru z roku 1838 a situační plán náměstí s vyznačenou polohou objektu 1513 a dalších zachycených objektů téhož horizontu (kreslil M. Tomášek, zpracovala L. Raslová). – Fig. 1. Čáslav, the medieval town centre showing the sites of finds 1513 and 1502 on a 1838 map, with a plan of the square showing the location of feature 1513 and other surviving features in the same horizon.

že v tomto případě nebyla výzkumem dotčena vstupní šíje. Z objektu téhož typu (1513), odkud pochází i nález dřevěného meče, evidujeme ještě práh, oddělující zahloubený pravouhlý prostor od vstupní šíje (obr. 6). Tento práh, vyrobený z dřeva smrků ztepilého, má délku 1560 mm, z čehož světlost dveřního otvoru je 650 mm. Do prahu zasazené dveře se otáčely na čepu. Zbytek stěny oddělující vstupní prostor od zahloubené části tvořila vertikálně zasazená prkna. Ve vstupní šíji výkop zachytil také do ruly vytesané schody. Konstrukce nadzemních částí nám bohužel do značné míry uniká, stejně jako základní interpretace funkce těchto objektů.

Schody, vedoucí do nitra zahloubeného objektu s číslem 1513, klesaly k místu nálezu předmětu podobného meči. Mezi prvním schodem a prahem ležel dřevěný meč (obr. 4 a 5), a to přímo na povrchu podloží. Byl zde pohazen zřejmě v době zániku objektu. Artefakt byl vyřezán z jedlového dřeva (druhové učení dřeva provedl M. Kaplan, ARÚ AV ČR Praha). Jeho délka 860 mm odpovídá zhruba délce skutečných mečů té doby (obr. 8). Z tehdejšího rámce chladných zbraní nevybočuje nijak zvlášť ani jeho tvar. Také v zásadě kruhové jablko, zdobené z jedné strany rytými liniemi, odpovídá skutečným mečům. Bližší rozbor artefaktu nezaznamenal žádné stopy po umístění zástíty a ani žádné stopy po opotřebení čepele, vzniklém například sekáním do jiného meče. Z výplně objektu 1502 byl získán ještě další zlomek dřevěného předmětu, podobný noži (Tomášek red. 1999, 38, kat.

č. 136). Jeho délka je 200 mm a dochovaná část ostří má trojúhelníkovitý průřez (*obr. 8*). Oba objekty patří do stejného časového horizontu a byly od sebe vzdáleny pouze několik desítek metrů (*obr. 1*).

Zánik objektů tohoto horizontu je datován na základě archeologického materiálu z vrstvy vzniklé pravděpodobně v době jejich funkce i zásypu jednotlivých objektů krátce před rok 1300 (*Tomášek 1997*, 620–629). V souboru zlomků keramických nádob, získaném při výzkumu, evidujeme nádoby typu poklička/miska. Právě jejich větší výskyt se pro období druhé poloviny 13. věku již příliš nepředpokládá (*Klápště 1998*, 138–158). V této souvislosti je třeba upozornit na dnes již nerevidovatelný čáslavský mincovní nález brakteátového období, uložený právě do nádoby typu poklička/miska (*Richter – Radoměřský 1974*, 57n.).

Je užitečné připomenout, že ta část souboru nálezů, která byla z kůže, je reprezentována především jejími výkrojky. Zřejmě šlo především o odpad vzniklý při zpracování kůže či opravě různých kožených výrobků (*obr. 7 a 10*).

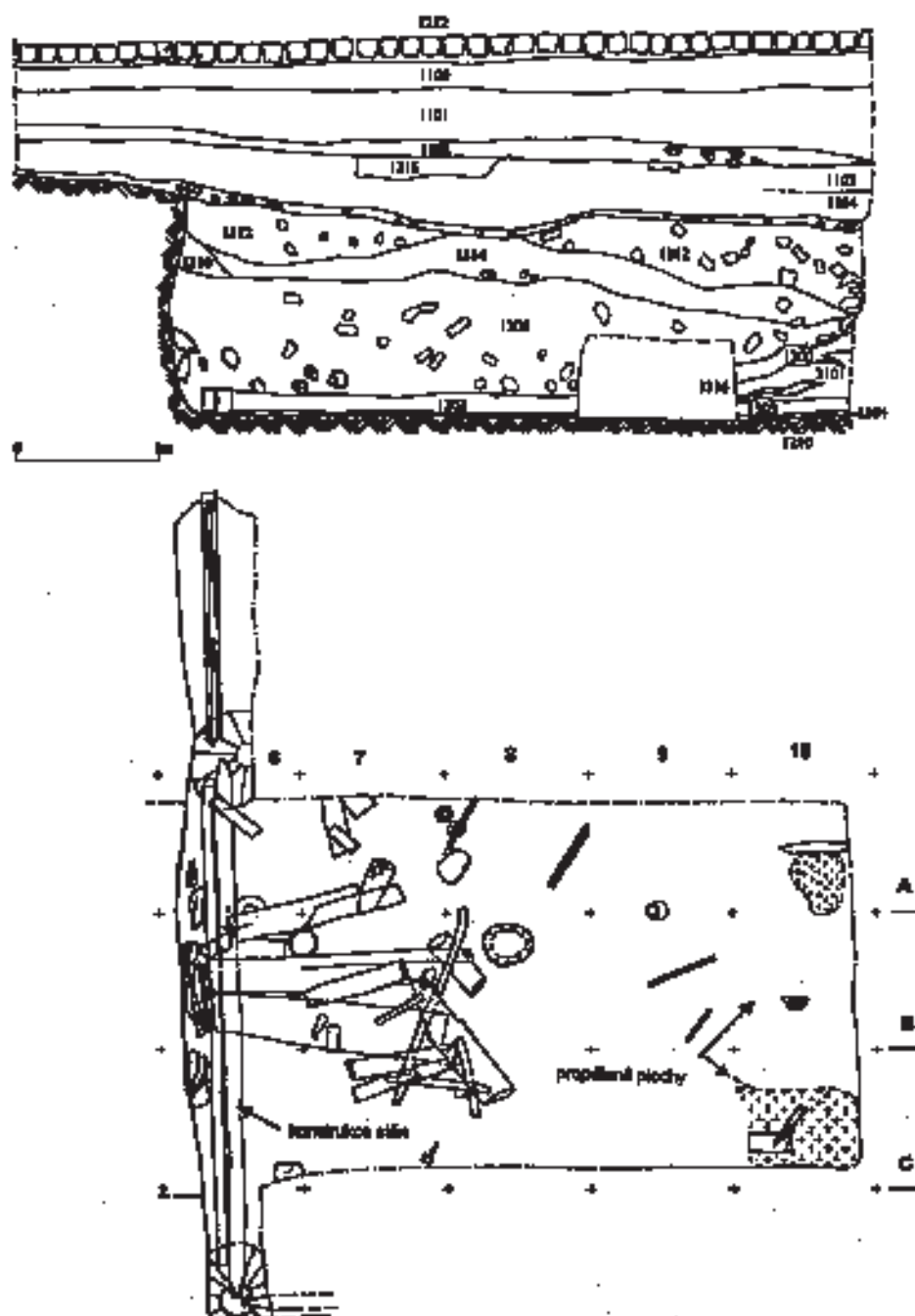
Ani v čáslavském případě bohužel nelze s jistotou říci, zda odkryté stavby představují svého druhu provizoria typu „zemnice“ prvních obyvatel městské obce, nebo zda se jedná o zahloubené sklepy budov jiných konstrukcí. Stabilizace městského půdorysu je v každém případě někdy koncem 13. století učinila zbytečnými a objekty ustoupily ploše náměstí. Jejich stavební jáma byla překryta štetováním. Objekt 1502 se již nacházel v přímém směru vůči jedné z městských bran, kterou procházela cesta směřující na Habry a dále na Jihlavu. Objekt 1513 leží v dnešní komunikaci (před čp. 165) a stejně tomu pravděpodobně bylo i ve středověku.

### Interpretace dřevěných artefaktů podobných mečů

Dřevěný meč je nepochybně nálezem pozoruhodným, ale výskyt takových předmětů nebo jejich zlomků není v kontextu (zvláště) středověkých archeologických situací nijak zvlášť ojedinělý a vlastně ani vzácný. Snad pouze kvalita dochovaného čáslavského příkladu i jeho kompletnost jej poněkud odlišuje od ostatních. Jmenujme pouze některé z nich: V Čechách a na Moravě máme zatím k dispozici zmíněnou část dřevěného meče z historického jádra Jihlavy (*Novomý 1982*, 21), datovaný do druhé poloviny 13. až první poloviny 14. století (dochovaná délka 64 cm, šířka 5,6 cm; *obr. 9: 5*). Další dva pravděpodobné zlomky jsou alespoň slovně zmíněny mezi nálezy z kláštera v Brně-Komárově (*Cejnková 1977*, 66–67). Při výzkumu cisterny na hradě v Jindřichově Hradci jsou také mezi archeologickými nálezy z její výplně uváděny úlomky podobných předmětů (*Durdík 1995*, 125). Zmíněn byl zlomek dalšího předmětu, podobající se spíše noži, z Čáslavi (*obr. 8*).

Mečům a dalším chladným zbráním podobné dřevěné předměty jsou archeologickými výzkumy získávány i v okolních zemích a dalších částech Evropy. Následující výčet lze považovat pouze za orientační, nikoliv vyčerpávající: Asi nejvzdálenějším nám známým příkladem jsou podobné artefakty, pocházející z výzkumů v ruské Staré Ladoze (*Davidan 1983*). Zde jsou datovány do období od 9. až po 12. století (*obr. 9: 15*). Z polského prostředí připomeňme spíše tesák nežli meč (*obr. 9: 3*) z Opole (*Bukowska-Gedigowa – Gediga 1986*) nebo nálezy ze Štětína (*Kol. 1983*). Bezprostředně z našeho západního sousedství známe další příklady ze saského Freibergu. Zde jsou zastoupeny různé druhy podobných předmětů, jako jsou dřevěné nože, tesáky (?) i zlomky mečů, nalezené ve Pfargasse 9 a Weingasse 16 (*obr. 9: 6–14; Hoffmann 1996*). Příklad hlavice s částí čepele zdobené vyřezáváním známe také z Wismaru (dochovaná délka 36 cm, šířka 6,4 cm; *obr. 9: 4; Buchholz 1994*, 63–89). Hlavice s částí čepele trojúhelníkovitého průřezu, odpovídající opět spíše tesáku (*obr. 9: 2*), pochází z archeologických výzkumů německého Einbecku (dochovaná délka 26 cm, šířka 2,4 cm; *Heege et al. 2002*, 281, *obr. 589/1*).

Z uvedeného namátkového výčtu plyne snad určitá tendence. Sledované artefakty se vyskytují především v prostředí, které je charakterizováno výraznou koncentrací řemeslné výroby. V českých zemích jsou to ale také šlechtická sídla, či snad dokonce církevní dům, kde jsou evidovány. Bohužel právě u těchto příkladů narážíme na jejich nedostatečnou publikaci, která neumožňuje říci, zda zde figurují vskutku oprávněně. Pravděpodobně však i tyto zmíněné nálezy mohou být v určitém vztahu k hospodářskému zázemí obou uvedených lokalit.

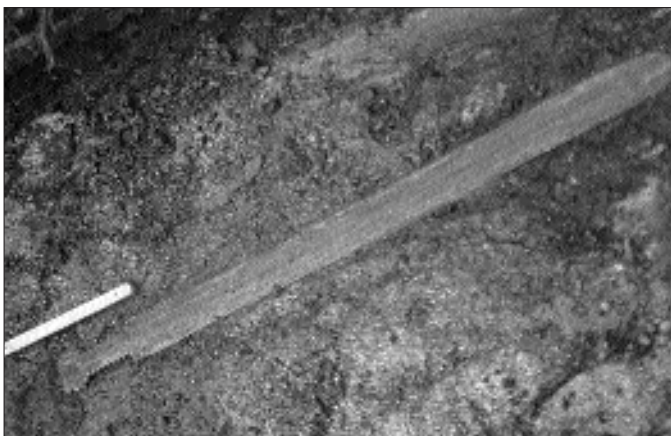


Obr. 2. Čáslav, objekt 1502. Celkový plán výzkumu části zahloubeného objektu (kreslil M. Tomášek). –  
 Fig. 2. Čáslav, feature 1502. General plan of the excavation of parts of the sunken feature.

Obr. 3. Čáslav, objekt 1502. Detail dřevěné konstrukce stěn zahloubené části (foto M. Tomášek). – Fig. 3. Čáslav, feature 1502. Detail of the wooden structure of the walls of the sunken parts.

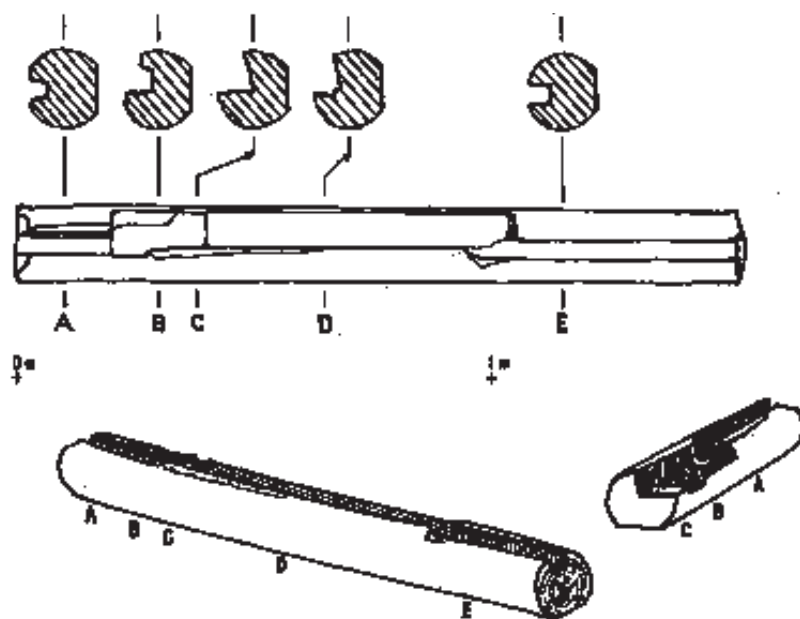


Obr. 4. Čáslav, objekt 1513. Dřevěný meč *in situ* (foto M. Tomášek). – Fig. 4. Čáslav, feature 1513. The wooden sword *in situ*.



Obr. 5. Čáslav, objekt 1513. Prostor výkopu pro vodovodní potrubí s začištěným schodem a prahem zahloubeného pravouhelného objektu (foto M. Tomášek). – Fig. 5. Čáslav, feature 1513. The excavation space for water mains, with the cleaned step and lintel of a sunken, right-angled feature.





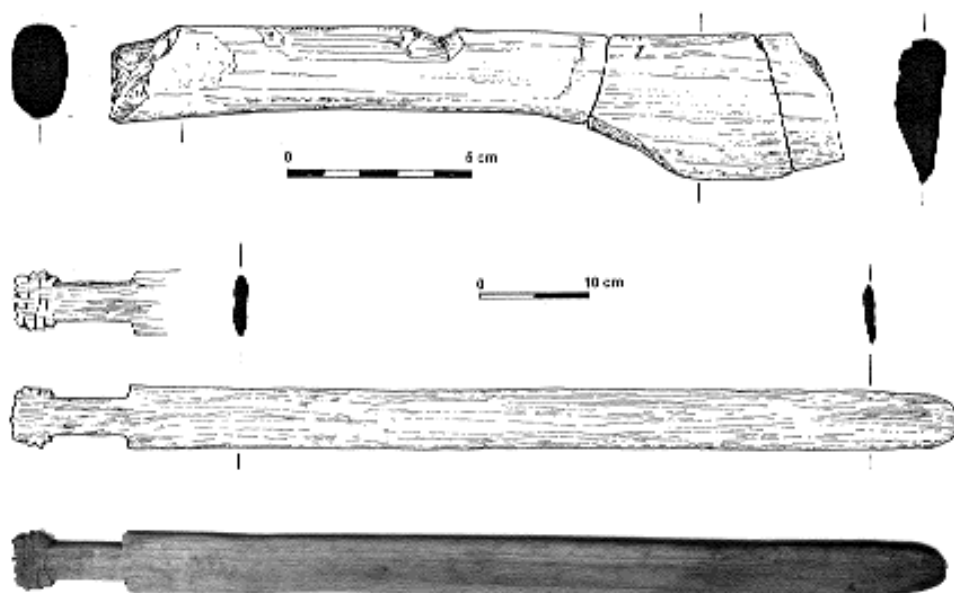
Obr. 6. Čáslav, objekt 1502. Práh zahloubeného objektu 1513 (kreslil M. Tomášek). – Fig. 6. Čáslav, feature 1502. The lintel of sunken feature 1513.

V zásadě jsou v příslušných publikacích uváděny dva výklady účelu takových předmětů. Prvý směřuje do oblasti výroby textilu: má jít o tkalcovský mečík. Je bohužel pravdou, že z publikací neznáme vyobrazení celé řady uvedených artefaktů. Kde je však fotografie nebo kresba artefaktu k dispozici, můžeme tuto interpretaci zřejmě vyloučit. Tkalcovský mečík totiž předpokládá obloukovité ostří a trojúhelníkový průřez. Právě a pouze takový nástroj může být při výrobě textilu funkční (Březinová 1995, 33–34; 2003, 101, 105, 178–179). Ostatně celá otázka existence tkalcovských mečíků je zřejmě složitější. Středověké tkalcovské stavy, ať vertikální, nebo horizontální, totiž žádný takový nástroj vlastně nutně nepotřebují. Z nedostatku jiných možností se proto nalézané předměty spojují alespoň s tkaním úzkých pásů tkanin. Zde by mohl podobný nástroj sloužit k přiřazení zanesených útkových nití při tkaní na vertikálním tkalcovském stavu, nebo na menších typech stavů, jako jsou destičkové či mřížkové (za konzultaci vděčím Jerzemu Maikovi).

Další interpretace, kterou u podobných artefaktů nacházíme, uvažuje o dětské hračce. Právě tak byl také náš dřevěný meč dosud interpretován a představen ve stálé expozici muzea v Čáslavi i příslušném publikovaném katalogu (Tomášek red. 1999, č. kat. 265). Podobně je prezentován také dřevěný meč v expozici archeologie středověku v Šlesviku (Expozice Dorf-Burg-Kirche-Stadt, Schleswig-Hollstein im Mittelalter. Archäologische Landesmuseum, Schloß Gottorf). Žádný z publikovaných předmětů podobného typu nenese výraznější stopy boje. Souboj, byť pouze jako dětská hra, by ale nevyhnutelně výrazné stopy na dřevěném ostří jejich čepelí zanechal. Proti interpretaci jako hračky snad vypovídá také to, že jsou na hračky zbytečně velké. Všechny, u kterých jsou známy jejich rozměry, jsou zhotoveny zhruba v měřítku 1 : 1 k tehdy používaným zbraním (Głosek – Nadolski 1970). S tímto způsobem využití také koresponduje někdy používaný termín cvičný meč, který zdůrazňuje jeho roli v přípravě na souboj chladnou zbraní. I když zřejmě nelze pochybovat o tom, že předměty plnicí podobný úkol opravdu existovaly, je třeba uvést, že k tréninku i dnes slouží spíše obyčejné, jen málo upravené dřevěné tyče. Poměrně náročná výroba přesných kopií pro souboj dvěma dřevěnými meči by z hlediska účelu tréninku byla zbytečným luxusem.





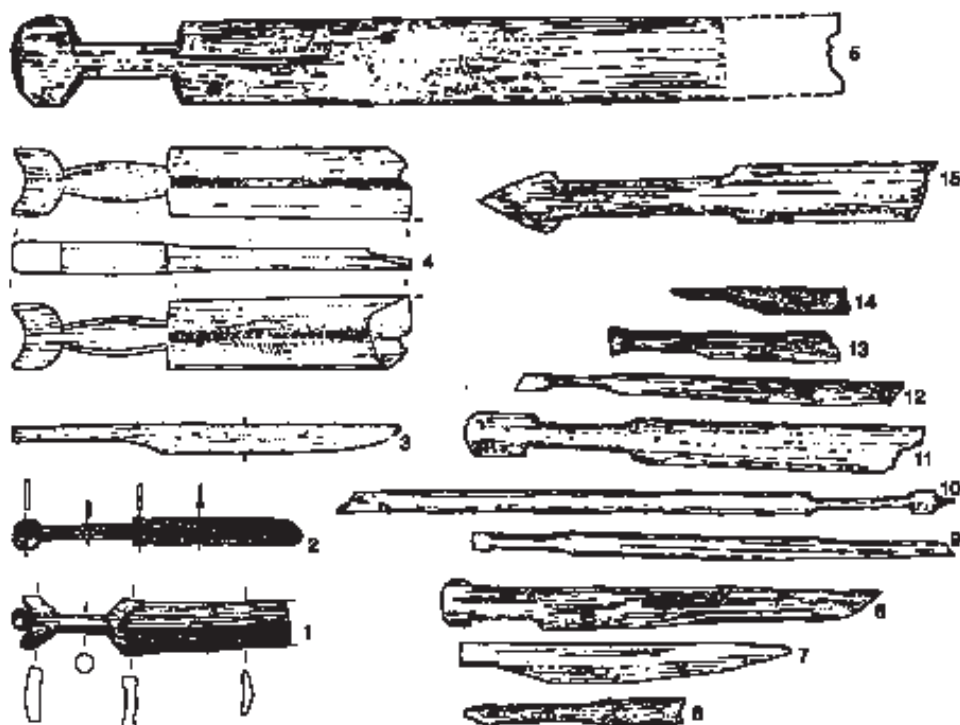


Obr. 8. Čáslav, dřevěný meč z objektu 1513 a zlolek noži podobného artefaktu z objektu 1502 (kreslil M. Tomášek, foto H. Toušková). – Fig. 8. Čáslav, the wooden sword from feature 1513 and a fragment of the foot of a similar artefact from feature 1502.

jů i zbraní nutná existence kožedělného řemesla, a tedy také řemeslníka, který je nazýván *pouzdrař* či *pochvář* neboli *vaginator* (např. *Winter* 1906, 142). Je zřejmé, že kov dýk, tesáků, mečů i jiných chladných ručních zbraní byl trvanlivější než jejich kožený, případně dřevěný či textilní ochranný obal. Pochvy na existující chladné zbraně musely tedy být vytvářeny jak pro nový kus vyrobený zbrojířem či kovářem, tak průběžně po celou dobu jejich funkce. Právě zde mohla výrazně pomoci dřevěná kopie skutečné zbraně či nástroje. Vyhotovení dřevěného modelu, se kterým může pochvář nezávisle pracovat, v sobě skrývá hned několik výhod. Dřevo se svou nasákovostí a dalšími fyzikálními vlastnostmi velmi dobře hodí pro kontakt s kůží jako tzv. kopyto. Na kopyto přiložená vlhká kůže se postupným vysycháním velmi dobře přizpůsobí předloze a téměř ideálně přijme a dále udržuje její tvar (za konzultaci děkuji restaurátorce Haně Juránkové). Tuto vlastnost kovový originál zbraně nemá. Nepochybně velmi podstatným momentem také je, že pro majitele originálního předmětu není nutné, aby delší dobu zůstal bez své zbraně i symbolu společenského postavení. Řemeslník také může zhotovit model již v době, kdy stará pochva dosluhuje, a vyrobit v předstihu novou. Platnou poznámkou k této (nebo snad proti této) interpretaci jistě je, že některé z dochovaných zlomků jsou zdobené. Tak je tomu u předmětu z Čáslavi a z německého Wismaru. Jeden je zdoben vyřezáváním hlavice a druhý dokonce poměrně náročným zdobením čepelí. Tuto naznačenou výzdobu jistě nelze zdůvodňovat technologií výroby pochvy. Nelze ale také rozhodně pominout oprávněný předpoklad, že i tehdy hrály podoba meče a jeho výzdoba, ať již na rukojeti, či čepeli, významnou roli při volbě podoby pochvy. Cílem mělo být dosažení určitého estetického souznění zbraně i jejího obalu.

Byl-li jmenován pochvář, nelze neuvést, že v kontextu středověkých Čech je toto řemeslo zmíněno písemnými prameny pouze ojediněle. Z *Winter* (1906, 142) např. zná zmínku o jediném z nich, pracujícím v Praze v roce 1376. Ve venkovských městech ale mohl tuto specializaci stejně dobře ovládat také jiný řemeslník pracující s kůžemi. Mohl to být nejspíše řemenář nebo měšečník (váčkař). Připomeňme si, že archeologický výzkum čáslavského objektu 1502 přinesl poměrně značné množství kožených odřezků, svědčících o krájení a zpracovávání kůže v jeho bezprostředním okolí.





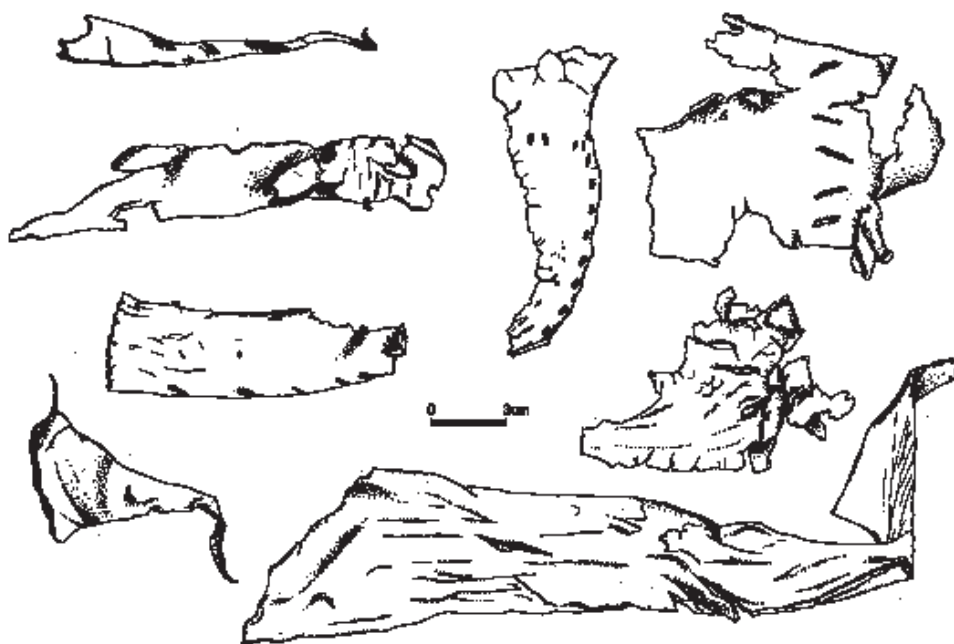
Obr. 9. Různé lokality. Výběr dalších dřevěných artefaktů, podobných chladným zbraním (upraveno a částečně překresleno, dle různých autorů, viz citace v textu). – Fig. 9. Various sites. A selection of wooden artefacts reminiscent of metal weapons (partly redrawn, after various authors – see citations in the text).

Navrhovanou hypotézou tedy je, že dřevěné meče (i zlomky dalších, nožů, tesáků a dýkám podobných předmětů) jsou modely, které sloužily řemeslníkům jako „kopyto“ pro výrobu pochev. Jednorázově použitelné kopyto se pak záhy stalo nepotřebným odpadem. Ve prospěch navrhované interpretace svědčí také obvyklý kontakt nálezových okolností s řemesnickým prostředím, který je zřejmý prakticky u všech vyobrazených a publikovaných kusů, jež máme v současnosti k dispozici. Stejně tak není v protimluvu ani to, že žádný z nich nemá osekane ostří čepele, a že tedy jako hračka nebo cvičný meč nebyl žádný z nich použit.

Archeologický výzkum dnes eviduje artefakty podobného typu nejen z vrcholně středověkých nálezových situací a prostředí. Potřeba obměňovat „ochranný obal“ zbraně i nástroje musela existovat nepochybně již v pravěkých kulturách. Asi nejstarší artefakt, který se ocitl v naší evidenci, je nález podobného dřevěného modelu pocházející z laténského sídliště v Linden Bruch u Kolína nad Rýnem (dochovaná délka 25 cm, šířka 4,5 cm; *obr. 9: 1*; *Joachim s. d.*, 36, Tab. 86 a 99). Také výzkumy archeologických lokalit z provincií římského impéria evidují podobné nálezy interpretované jako cvičné meče (za informaci děkuji Eduardu Droberjarovi).

### Závěr

Oba dosud v literatuře uváděné základní okruhy, do kterých směřuje interpretace účelu podobných artefaktů, nelze ani nyní považovat za zcela neplatné. Zejména výcvik v zacházení s chladnou zbraní dřevěným mečům podobné artefakty používat mohl. Spíše je ale možno konstatovat, že u ne-



Obr. 10. Čáslav, objekt 1502, kožený odpad z výplně objektu, výběr (kreslila L. Raslová). – Fig. 10. Čáslav, feature 1502, selected leather offcuts from the feature fill.

malé části archeologickými metodami získávaných artefaktů tohoto typu lze důvodně uvažovat ještě o interpretaci třetí, související s řemeslnickou prací zbrojířů a pochvářů či jiných kůži zpracovávajících řemesel. Navrhované řešení je opět pouze hypotézou, kterou nelze považovat za bezpečně prokazatelnou. Nicméně se zdá, že její konstrukce je poměrně dobře zdůvodněná a v kontextu hmotné kultury ji lze považovat za pravděpodobnou.

Nelze si nepovšimnout, že mezi dosud uváděnou technologickou funkcí při výrobě textilu, dětské hračky i tréninkového předmětu je oproti navržené interpretaci určitý rozdíl. Ať jako hračka, cvičný meč, nebo nástroj potřebný k výrobě textilu, vždy se jedná o hotové předměty s delší funkční trvanlivostí. Model pro potřeby výroby pochev na chladné zbraně je naproti tomu pouhým jednorázovým meziproduktem. Jako takový neměl bezprostředně po ukončení své technologické úlohy již žádnou hodnotu a mohl být vyhozen. Města, jako místa s koncentrovanou řemeslnou výrobou, jsou proto ideálním prostředím, kde se mohou podobné nálezy skrývat v odpadních jámkách a všude tam, kde se odpad ukládal.

### Prameny a literatura

- Březinová, H. 1995: Textilní výroba u Slovanů v 6.–12. století. Dipl. práce FF UK, Praha.  
 — 2003: Textilní výroba v českých zemích v období 13.–15. století. Poznání textilní produkce na základě archeologických pramenů. Disertační práce FF UK, Praha.  
 Buchholz, R. 1994: Die Holzfunde aus einer Schwindegrube beim Wismarer Beguinenkonvent. In: Wismarer Studien zur Archäologie und Geschichte. Bd. 4, Wismar, 63–89.  
 Bukowska-Gedigowa, J. – Gediga, B. 1986: Wczesnośredniowieczny gród na ostrówku w Opolu – Frühmittelalterliche Burg auf Ostrówek in Opole. Wrocław – Warszawa – Kraków – Gdańsk – Łódź.

- Cejnková, D.* 1977: Raně středověký výzkum v Brně – Komárově (okr. Brno-město). In: Přehled výzkumů 1975, Brno, 66–67.
- Davidan, O. I.* 1983: Contact between Staraja Ladoga and Scandinavia. Varjagian probléme. Scando-slavica – Supplementum 1. Copenhagen.
- Durdík, T.* 1995: 634 Jindřichův Hradec, okr. Jindřichův Hradec. In: Výzkumy v Čechách, Praha, 125.
- Głosek, M. – Nadołski, A.* 1970: Mieczy średniowieczne z ziem Polskich. Acta archaeologica Lodziensia 19. Łódź.
- Heege, A. et al.* 2002: Einbeck im Mittelalter. Eine archäologisch-historische Spurensuche. Oldenburg.
- Hoffmann, Y.* 1996: Allerlay kurzweil. Mittelalterliche und frühzeitliche Spielzeugfunde aus Sachsen. Arbeits- und Forschungsberichte zur Sächsischen Bodendenkmalpflege 38. Stuttgart.
- Joachim, H.-E. s. d.:* Ein mittel- bis spätlätènezeitliche Siedlungsplatz im „Linder Bruch“ (Stadt Köln). Rheinische Ausgrabungen 47. Mainz a. R.
- Klápště, J.* 1998: Die Anfänge der jüngeren mittelalterlichen Keramik in Böhmen als Kulturhistorisches Problem – Počátky mladší středověké keramiky v Čechách jako kulturně historický problém. Archeologické rozhledy 50, 138–158.
- Kol.* 1983: Szczecin we wczesnym średniowieczu – Wzgórze zamkowe. Wrocław – Warszawa – Kraków – Gdańsk – Łódź.
- Novotný, B.* 1982: Funde mittelalterlicher handwerklicher Erzeugnisse aus Iglau (Mähren) (von der 2. Hälfte des 13. bis zum Beginn des 15. Jahrhunderts). Mitteilungen der Kommission für Burgenforschung und Mittelalter-Archäologie Nr. 31. Wien.
- Radoměřský, P. – Richter, M.* 1974: Korpus české středověké keramiky datované mincemi. Sborník národního muzea v Praze, Řada A – historie 28, č. 2–4.
- Tomášek, M.* 1997: To the beginnings of the town of Čáslav: Rescue excavation on Žižka Square and their results – K počátkům města Čáslavě: záchranná akce na Žižkově náměstí a její výsledky. In: Život v archeologii středověku, Praha, 620–629.
- Tomášek, M. red.* 1999: Čáslav – místo pro život. Svědectví archeologie – Čáslav – die Stätte für das Leben. Aussagen der Archäologie. Čáslav.
- Vařeka, P.* 2002: Zahlobené stavby v českých městech vrcholného středověku – zemnice nebo suterény nenalezených nadzemních domů – Sunken buildings within the High Medieval Bohemian Towns – sunken dwellings or cellars of untractaed surface building. In: Archeologie nenalezaného. Sborník přátel, kolegů a žáků jubileu Slavomila Vencla. Ed. Evžen Neustupný, Dobrá Voda u Pelhřimova, 252–285.
- Winter, Z.* 1906: Dějiny řemesel a obchodu v XIV. a v XV. století. Spisy musejní CLXX. Praha.

## A wooden sword from Medieval Čáslav A wooden artefact similar to a metal weapon and its interpretation

Finds of wooden artefacts reminiscent of swords, hunting knives or knives, are in no way isolated, in particular in the context of medieval archaeology. An interpretation of their function continues to be sought in various areas, such as entertainment, training in the handling of real weapons or textile production technology. The Czech Lands too have yielded up several finds of such artefacts, the latest of which was discovered in 1995 on Žižkovo Sq. in Čáslav during rescue excavations accompanying reconstruction of the water mains (*fig. 1*). It was found with a horizon of regular, sunken, rectangular features with passage entrances and a number of other features; 5 or 6 of the former were partially documented (*fig. 2*). With the exception of 15 m<sup>2</sup> of floor area in one such feature (*fig. 3*) no detailed open-area excavation work was undertaken (*Tomášek red. 1999*, 14–15, cat. nos. 115–146). The abandonment of the features in this horizon has been roughly dated on the basis of the archaeological material to prior to 1300 (*Tomášek 1997*, 620–629).

Steps and a wooden sill were found in one of the rectangular sunken features (no. 1513); it was here that the wooden, sword-like artefact lay (*figs. 5 & 6*). In its length of 860 mm and its shape, the object approximately matches the swords of the period (*fig. 8*). The round pommel, decorated on one

side with inscribed lines, also matches those of real swords. Analysis of the artefact revealed neither traces of the fitting of a cross-guard nor blade wear resulting from cutting.

Another sword is available for consideration from Bohemia/Moravia, this coming from the historic centre of Jihlava (*Novotný 1982*, 21) and dated to the second half of the 13<sup>th</sup> to first half of the 14<sup>th</sup> centuries (*fig. 9: 5*). Two more likely fragments are listed among the finds from the Benedictine priory at Brno-Komárov (*Cejnková 1977*, 66–67). Fragments of similar items are also listed as coming from the fill of a castle cistern at Jindřichův Hradec in South Bohemia (*Durdík 1995*, 125). Čáslav itself has also yielded up an artefact fragment that is reminiscent rather of a knife (*Tomášek red. 1999*, cat. no. 136). Wooden artefacts similar to swords and other weapons have further been recorded from archaeological excavations undertaken in neighbouring countries and elsewhere in Europe; the enumeration that follows should however be regarded only as an outline rather than as a complete inventory. Perhaps the most far-flung examples are similar artefacts from Staraja Ladoga in Russia (*Davidan 1983*), dated to horizons from the 9<sup>th</sup> to the 12<sup>th</sup> centuries (*fig. 9: 14*). From Poland hunting knives rather than swords are known from Opole (*fig. 9: 3*; *Bukowska-Gedigowa – Gediga 1986*) and Szczecin. Further examples have come from Freiberg in Saxony, where the similar artefact types represented include knives, hunting knives (?) and sword fragments (*fig. 9: 6–13*; *Hoffmann 1996*). An instance of a pommel with part of a blade and carved decoration is known from Wismar (*fig. 9: 4*; *Buchholz 1994*, 63–89). Another pommel with part of a blade with a triangular section (*fig. 9: 2*) comes from excavations in Einbeck (*Heege et al. 2002*, 281, *fig. 589/1*). Following on from this summary, there is a certain association of finds of similar artefacts with *milieux* that are characterised by a marked concentration of craft production.

The relevant publications essentially deploy two explanations of the purpose of these artefacts. The first concerns textile production, and interprets the objects as weaving swords; the weaving sword, however, presumes a rounded edge and triangular section – only such implements could be used in making textiles (*Březinová 1995*, 33–34; *2003*, 101, 105, 178–179). The second interpretation is that these objects were children's toys; against this, however, is the fact that none of the items illustrated bear any traces of having been used for fighting – conflict, even if in fun, would leave unmistakable traces on the wooden blade edge. Another point standing against the interpretation of these artefacts as toys is that they are unnecessarily large for such a purpose. It is with this type of use that the term “practice sword” has also been used. All of the alternative interpretations used and proposed have weaknesses.

The interpretation presented here is that these artefacts are the wooden models used to produce scabbards/sheathes. It is obvious that the metal of daggers, knives, swords and other hand weapons would be more long-lasting than its leather, wooden or textile coverings. Scabbards for edged weapons must, therefore, have been made for new pieces, and then throughout the weapon's useful/functional life. It was here that a wooden copy of a real weapon or knife would be of considerable assistance. To make a wooden model had several immediate advantages: most importantly, perhaps, the owner of the original object would not have to be without it his weapon (and a symbol of social status) for any great length of time. The craftsman could make a model while the earlier scabbard was still usable, and need not have worked with a metal model at all. A valid point in relation (or opposition) to this argument is that some of the surviving fragments are decorated (Čáslav, Wismar). The appearance of the sword and its true decoration would undoubtedly have played an important role in selecting the scabbard decoration, in order that the two items were aesthetically in accord. Technologically, it is indisputable that with its absorption capacity and other physical characteristics, wood would be well suited to contact with leather as a “last”; wet leather laid upon such a last would on drying become the model and take on the ideal shape.

English by *Alastair Millar*