

Sdílené hodnoty a normy chování jako zdroj posilování sociální koheze a překonávání negativních dopadů sociální diferenciací v ČR

Projekt č. 2D06014 přijat v rámci:

- **Národního programu výzkumu II**

Zadavatel:

- **Ministerstvo školství, mládeže a tělovýchovy ČR**

V rámci programu:

- **Sociálně-ekonomický rozvoj české společnosti**

V rámci oblasti:

- **Institucionální rámce sociálně-ekonomických stratifikačních procesů**

Řešitelská pracoviště:

- **Centrum pro sociální a ekonomické strategie FSV UK Praha, příjemce - koordinátor**
- **Sociologický ústav AV České republiky, příjemce**

Čas řešení: zahájení 1.7.2006, ukončení 31.12.2010

Cíl projektu:

Rozkrýt nové procesy sociální diferenciací a jejich vazbu na struktury hodnot, věr a norem v české společnosti. Na tomto základě navrhnout metodiky uplatnitelné při sekundární socializaci (škola, média, NNO) přispívajícím k sociální kohezi.

K čemu dnešní setkání?

1. Jsme v půlce – první velký výstup
 2. Informace pro kolegy a spoluřešitele
 3. Posouzení práce recenzenty zvenčí
 4. Příprava k definitivní podobě publikace (Academia)
 5. Setkání těch, kteří se v „našich krajích“ touto problematikou zabývají: ke kritickému posouzení, případně k využití
- Právě proto, že jde o nekonečné téma.

Výzkumy hodnot ve společnosti České republiky

Libor Prudký a kolektiv

Řešitelský tým pracoval v rámci Centra pro ekonomické a sociální strategie (CESES) Fakulty sociálních věd Univerzity Karlovy v Praze

ve složení

- Olga Angelovská, Mgr. (OA)
- Eva Abramuszkine-Pavlíková, Mgr., M.A. (EA)
- Eva Kučerová, Ing. Mgr. (EK)
- Magdalena Mouralová, Mgr. (MM)
- Libor Prudký, Ing., PhD. (LP)
- Michaela Šmídová, Mgr., PhD. (MŠ)
- Radek Tichý, PhDr. (RT)
- Martin Vávra, PhDr. (MV)

Několik pracovních výtisků knihy je zde k dispozici.

Obsah

- **Úvod (LP)** 6
- A. Teoretická a metodologická východiska zkoumání**
- **hodnotových struktur ve společnosti České republiky (LP)** 10
- B. Sociologické výzkumy hodnot (LP, MV, RT, MM)** 56
- C. Zkoumání hodnot prostřednictvím kvalitativních postupů (MŠ, EP, OA, LP, EK)** 105
- D. Výsledky empirických sociologických kvantitativních výzkumů hodnot v České republice (LP, MŠ, MV, RT, MM)** 136
- E. Shrnutí: poznatky a otázky (LP)** 240
- přílohy, rejstříky, literatura celkem 300 stran

Úvodní vystoupení

- Smysl tématu a textu publikace
- Základní cíle publikace
- Přístupy k řešení
- Stručná charakteristika nově vyvíjeného přístupu k výzkumu hodnot
- Prameny

Smysl ... (a)

Východiska ze všech světových stran, např.:

Lukič R. : „Empirické zkoumání hodnot je nesmysl, protože hodnoty jsou subjektivní kategorie a jako takové patří do mimofyzikálního řádu fenomenů“

Maslow (a řada dalších) varuje před přehnaným soustředěním sociálních vědců na techniky výzkumu, čímž dochází k přizpůsobování vědeckého zájmu technikám, nikoliv naopak.

Jan Sokol: víme, že něco takového jako obsahy kultur, aktivit a prožívání existují; nevíme sice přesněji co to je, avšak používáme pro to označení „hodnoty“.

Ostatně i pro to, že axiologická dimenze je vlastní každému poznání. Tedy i poznávání hodnot je „zatíženo hodnotami“.

Na poznávání hodnot aspirují psychologie, antropologie, etnologie, etologie, kulturologie, politologie, teorie práva, samozřejmě filozofie, ale také ekonomie, teorie řízení, dnes i biologie a přece jen i sociologie...

Hofstede odkazuje na Balese a Couche (1969), kteří shromáždili na 900 různých pojetí hodnot jen z literatury v USA.

Téma hodnot = skvělá možnost pro utopení se. Téma bez hranic.

Základní problém spočívá v ohraničení tématu tak, aby ho bylo možné výkladem, specifikací, případně operacionalizací a výzkumem uchopit.

Smysl...(b)

Nezbytnost výběru z možností smyslu tohoto tématu.

Rezignace na

- obecnou teorii hodnot
- obecné výklady hodnot
- výběry filozofických (axiologických) východisek
- etické souvislosti
- historické diskuse o hodnotách, včetně českých
- obecné zasazení hodnot do souvislostí s dalšími pojmy
- v zásadě i přímo na náboženské souvislosti
- především na spásitelskou roli, která bývá s „těmi správnými hodnotami, které je třeba...“ spojována
- na přímé spojování s politickými souvislostmi a ideologiemi

(POZOR! Při tom ono téma vždy v sobě všechny tyto souvislosti mít tak jak tak bude!)

Smysl...(c)

Smysl je vlastně v pokusu o omezení tématu tak, aby bylo možné po čase říci, že určitý pohled na hodnoty a určitý přístup k jejich poznávání je založen, ověřován a navržen k dalšímu využití.

Základní ohraničení:

- Empirická sociologie
- Cíle projektu s jeho mediačním vyústěním.

Jsme přesvědčeni, že **soustavná analýza dosavadních zjištění je nezbytným prvním krokem ve výzkumu hodnot ve společnosti.**

Smysl...(d)

Tedy:

- Vstup do tématu
- Přehled možností
- Shrnutí dosud užitých (relevantních) postupů
- Využitelnost i pro další výzkum
- Využitelnost i pro výuku

(A také pro sebe...když už na něčem člověk dělá,
aby také aspoň trochu věděl, o co jde.)

Základní cíle publikace

Konkrétní cíle vycházejí z omezení, že

- hodnoty existují jako empiricky uchopitelné, byť se neshodnem na tom, co jimi míníme a označujeme
- Na druhé straně je hodnotami vždy něco, co má pro nositele a komunikanty (aktéry) podstatný význam nejen v rovině prožívání a konstituování subjektu, ale i v rovině motivace a chování; co není od „okamžiku“ přijetí snadno měnitelné, protože je to součást obsahu a vymezení subjektu; co vzniká sociálním učením subjektů a prochází tedy různými fázemi a má různé podoby příznačné nejen pro subjekty, ale i pro jejich sociální a kulturní začlenění (postavení); co slouží jako nepominutelný zdroj přenosu kultur, řádu, kontinuity, tradic a dalších stavebních kamenů společenství
- Chceme-li hodnoty empiricky uchopit, musíme se pokusit oddělit od sebe dimenze hodnot (už podle Kluckhona, Rokeache a dalších autorů) jako toho, co je (faktické, existující...) a jako toho, co má být (cílové, chtěné, žádoucí, atd.). Celá publikace se snaží vykládat hodnoty jako to, co je. To je první krok nutný pro porovnávání s hodnotami jako tím, co má být. Na tento druhý krok ale tady rezignujeme

Schematické vyjádření základních úrovní poznávání hodnot a přístupů
 k poznávání hodnot vybranými vědními disciplínami
(to modré je naše v této publikaci)

Úroveň	Hodnoty jako to,		Vybrané vědní disciplíny pro poznávání hodnot na dané úrovni
	co je	co má být	
individuální			Biologie, antropologie, psychologie, sociologie
skupinová			psychologie, sociologie, politologie, kulturologie
společensvévní	XX XX		sociologie, politologie, kulturologie
druh homo sapiens			antropologie, biologie,

Konkretizace základních cílů

- Pokusit se o *vymezení východisek pro pojetí hodnot ve společnosti jako předmětu empirického sociologického výzkumu*;
- Shromáždit *přístupy k výzkumu hodnot využívané pro kvantitativní empirické reprezentativní sociologické výzkumy* typu survey, v základních rysech je popsat a pokusit se *shromáždit výsledky z jejich užití v ČR*;
- V rámci analýzy těchto postupů se pokusit o jejich srovnávání a kritické posuzování a s jejich využitím i s využitím jiných postupů *navrhnout nový koncept empirického kvantitativního sociologického výzkumu hodnot*;
- Poukázat na *varianty a možnosti kvalitativního výzkumu hodnot*, shromáždit *příklady užití takových zkoumání* a vytvořit tak *východisko pro budoucí propojování kvantitativních a kvalitativních výzkumů*;
- Pokusit se o *shrnující obraz stavu a vývoje hodnotových struktur ve společnosti České republiky* na základě především srovnávacích analýz kvantitativních empirických sociologických výzkumů hodnot a dosáhnout ucelené výpovědi na základě právě těchto pramenů. *Jako výpověď o stavu společnosti, jako východiska pro další výzkumy i pro dílčí analýzy tématické i v různých úrovních a oblastech života společnosti*. S vědomím, že analýzy opřené o kvantitativní empirické sociologické výzkumy nemohou podat ucelenou výpověď na druhé straně však, že bez této analýzy nelze postupovat dál v dalším výzkumu hodnotových struktur a už vůbec ne výzkumu hodnot jako toho, co má být

Přístupy k řešení

Při hledání východisek nutných pro empirický sociologický výzkum hodnot jsme shrnuli

- Hlavní koncepty pojetí hodnot (z axiologie především): shody či rozpory toho, **o co jde**
- Základní pojmosloví nutné pro strukturaci hodnot (dosavadních výzkumů, postupů a pramenů): **možnosti pojmenování**
- Stěžejní procesy utváření hodnot (především jde o socializaci, její podoby, fáze, procesy, mediátory a nástroje: **možnosti indikací vzniku a dynamiky**)
- Základní funkce hodnot, čili možnosti toho, k čemu mohou poznatky o hodnotách sloužit: **variace pro interpretace**
- Redukce těchto dimenzí přístupu k využití v této analýze: **co jsme s to zvládnout a proč**

Sociologické přístupy

Kvantiativní a kvalitativní;

Kvantiativní konceptuálně založené: Rokeach, Inglehart, Schwartz, Hofstede

Kvantiativní bez konceptuálního založení – „výzkumy ad hoc“

Kritika těchto přístupů především pokud jde o jejich kulturní zakotvenost určující jak obsahy indikací, tak v zásadě i obsahy interpretací. Nejde v pravém slova smyslu o úsilí o zachycení hodnot jako toho, co je, ale vždy v kulturních souvislostech toho, co se za hodnoty v dané kultuře považuje.

Z toho: vlastní přístup se snahou o minimalizaci kulturní zakotvenosti

Východiska nového konceptu sociologického empirického zkoumání hodnot

Sekundární analýza výsledků velkých sociologických šetření zabývajících se hodnotami (u nás i v jiných zemích): obsahové výstupy plus metodická zjištění, vzájemná porovnávání a testování, úsilí o „reoperacionalizaci“.

Z toho: **shromažďování užitých indikátorů, následně shoda skupin indikací, podobnost indikací a blízkost zjištění. Základ shody nejdůležitějších indikátorů v jazyce a významech shod pojmů a indikátorů**

Studium teoretických východisek, podob a výsledků **konceptů zkoumání hodnotových struktur**. Z toho: **možnosti a meze užití, respekt vůči zjištěným skutečnostem samotným**

Vlastní rozsáhlá empirická sociologická šetření testující jak skupiny aspektů hodnot, tak indikátory i práci s nimi při zpracování a interpretacích. Z toho: **zpřesnění a souhrnné zpracování postupu do podoby nového konceptu**

Struktura nového konceptu sociologického empirického výzkumu hodnot

I. Metodika přístupu

I.1 Struktura hodnot – struktura významů a skupiny indikátorů

- a. Stěžejní životní hodnoty (hodnotové preference)
- b. Směr, trend a zaměření hodnot (hodnotové orientace)
- c. Ohraničení prostoru hodnot (hodnotový rámec)
- d. Aktivizace hodnot (normy chování)
- e. Sociální, ekonomické a demografické diference

I.2 Indikace jednotlivých skupin: obvykle hlavní indikátor a projektové, kontrolní či doplňkové indikace

II. Metodika zpracování:

II.1 Vícerozměrná analýza hlavních indikátorů a testování vztahů s indikátory doplňkovými: hledání vnitřní struktury a váhy obsahových hledisek (hodnotových typů)

II.2 Konstrukce umělých znaků pro hodnotové typy a testování uvnitř skupin a mezi skupinami: potvrzení hodnotových typů ve všech rozměrech hodnotových struktur

II.3 Analýza sociálních, ekonomických a demografických charakteristik hodnotových typů potvrzení hodnotových typů v rozměrech míry shody sociálních, ekonomických a demografických charakteristik

II.4 Srovnávací analýza dimenzí duchovního stavu mezi společnostmi, ve společnosti či jejích částech

vnitřní diferenciaci hodnotových typů uvnitř společnosti, vrstev, skupin, atd. a jejich vztahy.

Specifikace skupin struktury hodnot

Hodnotové preference: Elementární vyjádření základních životních hodnot, často jednoslovné, bez specifikace obsahu, s vysokou rezistencí vůči změnám: *základní stavební kameny hodnotové struktury*

Hodnotové orientace: Specifikace hodnotových preferencí z hlediska zaměření (zacílení) významů. Často vážením výroků v bateriích (souvislostech): *základní zdroj obsahového zaměření hodnotových struktur*

Hodnotový rámeček: Ohraničení možností pojetí, pohybu a dosahu hodnot prostřednictvím míry možného vlivu jedincem, důvěrou, vírou i ozřejmením smyslu. Často prostřednictvím několika indikátorů: *základní zdroj pro pochopení specifikace, také důsledků i reflexe utváření hodnotových struktur*

Normy chování: zde jako potvrzení či vyvrácení hodnot, kdy normy jsou chápány jako možné postupy realizace toho, „co se má“ a „oč se má usilovat“. Indikace pomocí míry přijatelnosti přestupků: *základní zdroj pro zpřesnění obsahu, pevnosti a akčních potenciálů hodnot*

Schema metodiky sběru

Skupina indikátorů	Hlavní indikace	Doplňkové a kontrol. indikace (varianty)
A. Hodnotové preference	<i>Základní životní hodnoty</i>	<ul style="list-style-type: none"> - Zdroje klidu a rovnováhy -Vlivy na úspěšné manželství -Hodnoty dětí z výchovy
B. Hodnotové orientace	<i>Zaměření hodnot – struktura tendencí vývoje hodnot</i>	<ul style="list-style-type: none"> - Specifikace hodnotových orientací podle konkrétních objektů (vztahy k výkonu, chudobě, úspěchu, svobodě, rovnosti, soudržnosti atd.) - Ochota ke změnám
C. Hodnotový rámec	<i>Smysl existence</i>	<ul style="list-style-type: none"> -Důvěra obecně a vůči konkrétním aktérům života společnosti -Víra, zvláště náboženská -Možnosti ovlivňovat průběh života
D. Normy chování	<i>Přijetí či odmítání přestupků</i>	<ul style="list-style-type: none"> -Konkretizace aktivit v oblastech přestupků/norem -Míra nezbytnosti řádu
E. Sociální, ekonomické a demografické vlivy	Rozsah a pojetí jsou vázány na cíl a možnosti daného výzkumu	(Dosud zvláště: náboženská, vzdělání, typ obce, věk, pohlaví, druh školy, region, vybavenost domácnosti pro informace a vzdělávání, příjem, ek. aktivita...)

Schema počtu otázek a znaků nutných pro naplnění metodiky sběru

Skupina indikátorů	Hlavní indikace	Doplňkové a kontrolní	Součet za skupiny	Celek bez E
A. Hodnotové preference	Základní životní hodnoty 1 / min. 6	-Zdroje klidu 1/10 -Vlivy na manželství 1/15 -Hodnoty dětí 1/15	2 – 4 ot. 16 – 46 zn.	9 – 19 ot.
B. Hodnotové preference	Zaměření hodnot 1 / min. 8	-Specifikace podle objektů 2/20 -Ochota ke změnám 1/1	2 – 4 ot. 9 – 29 zn.	41 – 128 zn
C. Hodnotový rámec	Smysl existence 1 / min. 8	-Důvěra obecně a vůči konkr. objektům 1–2/1-15 -Víra 1-2/ 1-2 -Možnosti ovlivňovat 1/1	4 – 6 ot. 9 – 26 zn.	Celek vč. maxima E
D. Normy chování	Vztah k přestupkům 1 – 2 / min. 6	-Konkretizace aktivit v přestupcích 1-2/6-20 -Nezbytnost řádu 1/1	1 – 5 ot. 7 – 27 zn.	24 – 34 ot.
E. Soc., ek., demog. vlivy	Max. 15 / 15		Max. 15 ot. Max. 15 zn.	56 – 143 zn.

Prameny

a. Všechny empirické sociologické kvantitativní reprezentativní výzkumy o společnosti ČR, které jsme dohledali datové podobě, nebo alespoň v základních výstupech ve zprávách, člancích, publikacích, apod.

Celkem kolem zpracovány výsledky 30 výzkumů tohoto druhu, využity další dílčí metodologicky významné výzkumy (Z toho 11 vlastních)

b. Zástupci výzkumů jiného druhu – kvalitativní výzkumy a sondy v nejrůznějších oblastech a marketingová šetření na hranici mezi kvantitativními šetřeními a heuristikou.

Rozhodující přístupy: sekundární analýza, srovnávací analýza, samotné zpracování dat za pomoci možností SPSS.

- **Děkuji za pozornost!**

Pokus o shrnutí z dosavadních analýz výzkumů hodnot ve společnosti ČR

Abychom dostáli naplnění základního zaměření této knihy, musíme se v souhrnu zabývat:

- shrnutím poznatků z analyzovaných výzkumů (to především) a
- alespoň základním porovnáním metodických možností, které v sobě takový přístup (a jeho vnitřní strukturace) k poznávání hodnot ve společnosti nese.

Poznatky o hodnotové struktuře (1)

Na hodnotovou strukturu ve společnosti České republiky nahlížíme v těchto základních rozměrech:

- jaká je v současnosti podle různých metodických zdrojů (diferencovaná prostřednictvím odlišných přístupů) a jaké jsou případně průniky;
- jaká je v současnosti z hlediska nositelů, aktérů podstatných součástí hodnotových struktur (o tom se zde zmíníme jen výjimečně);
- pokud možno i jak se vyvíjela, čili jaké lze rozpoznat procesy a trendy ve vývoji hodnotových struktur ve společnosti České republiky, a to vlastně ve všech předchozích rozměrech.

Poznatky o hodnotové struktuře (2)

Inglehart: stále trvá převaha smíšených hodnot nad materialistickými a těch opět nad postmaterialistickými. Vývoj napovídá, že ČR je blíže evropskému mainstreamu než postkomunistickým zemím.

Akteři postmaterialismu: mladší, vzdělanější, bohatší, s vyšším statusem, hlavně z velkých měst, z Prahy a Hradeckého i Pardubického kraje („východočeský chobot“); překvapivě spíše pravicově orientovaní (asi zmatek v rozlišení pravicovosti a levicovosti spíše než příý vztah), s vyšší tendencí ke svobodě, k toleranci, s pozitivnějším vztahem k životnímu prostředí.

Připomeňme, že Inglehart klade své otázky jako cílové hodnoty – s ověřeným předpokladem, že projekcí získá vhodnou informaci o stavu.

Poznatky o hodnotové struktuře (3)

O **Schwartzovi** byla obšírná řeč. Proto jen heslovitě.

Ukázalo se, že tento koncept je v Evropě málo kulturně diferencovaný – porozumění hodnotám bylo podobné.

Česká společnost se ve skladbě a váze typů hodnot blíží postkomunistickým zemím, ale i zemím středomořským.

Jde o společnost s menší otevřeností a dispozicemi k přesahování sebe sama, s vysokým významem moci, bezpečnosti a konformity, s velkou váhou zakonzervovanosti a směřování k egu a především se značnou inkonzistencí hodnot (měřeno Schwartzovým konceptem).

Tedy i s možností rozviklání hodnot novými impulzy a s náznaky hodnotové nejistoty a malými možnostmi pro společné sdílení hodnot

Poznatky o hodnotové struktuře (4)

Výzkumy ad hoc jsou nejrozsáhlejší, zasahují nejvíc do minulosti, ale jsou s nimi spojeny velké obtíže při komparacích. Navíc jsou v minulosti ideologicky zatíženy.

Pro období před rokem 1989 je příznačná

- poměrně vysoká inkonzistence hodnot,
- rostoucí diference hodnot
- rostoucí počet a struktura vlivů na hodnoty.

V posledním období před rokem 1989 převážily hodnoty zabezpečení, konformity, jasného oddělení soukromí a veřejného života, vyhýbání se konfliktům, ale také orientace na osobní existenci a výhody, profesionalizaci i vzdělanost.

Mimo jiné se tu formovaly základy budoucích dispozic: vzniká typ pragmatické hodnotové orientace (záměr na zisk, osobní prosazení, výhody, individualizaci, sebeprosazení bez ohledu na souvislosti) s budoucím využitím v privatizaci. Jejich nositeli byli především muži mladšího věku, s vysokými příjmy už v osmdesátých letech, s dobrými dispozicemi pro kapitálové zdroje a krytí úvěrů. (Šlo o cca 11-15 % dospělé populace.)

Poznatky o hodnotové struktuře (5)

Dlouhodobé výzkumy hodnotových struktur CVVM patří ke druhé skupině výzkumů ad hoc. Umožňují komparaci.

V letech 1990 – 2004 se

na prvním místě objevily hodnoty spojené s prací (zajímavost, užitečnost, profesionalita, s později vyšším vlivem práce především jako zdroje vydělávání peněz). V letech následujících je na nejvyšším stupínku vystřídaly hodnoty označované jako „pěkný život“ (zahrnují zdraví, zdravé životní prostředí, hezké prostředí, spokojenou rodinu, přátele, být oblíbený mezi lidmi a žít podle svého přesvědčení);

Druhé místo téměř po celé období obsazují hédonistické hodnoty (užívat si, příjemný život, zajímavý a vzrušující život, koníčky, užiteční přátelé, hezké věci, nerušené soukromí a velké peníze);

V posledních letech roste váha hodnot „participačních“ (podílet se na životě obce, prosazovat politiku „své“ strany, pomáhat rozvoji demokracie, mít potřebné informace...);

Asi stejně významné jsou hodnoty spojené s kariérou.

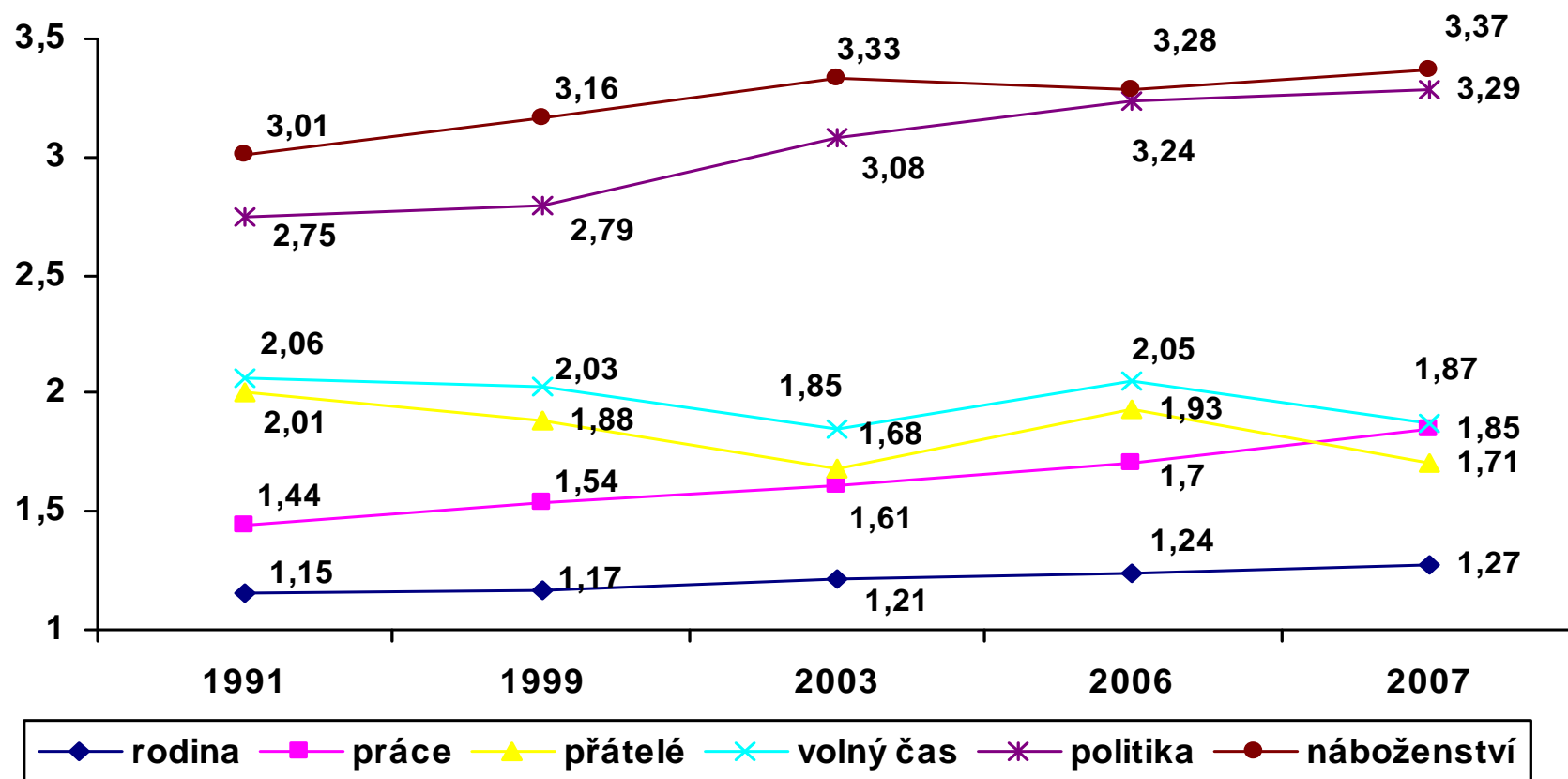
Další soubory jsou už méně významné: existence v síti (roste v poslední době), náboženská, přehled, dostatek informací.

Tento pohled na hodnotové struktury ukazuje výraznou rozdílnost mezi počátkem devadesátých let a současností. Pro odlišné typy existují odlišní aktéři.

Poznatky o hodnotové struktuře (6)

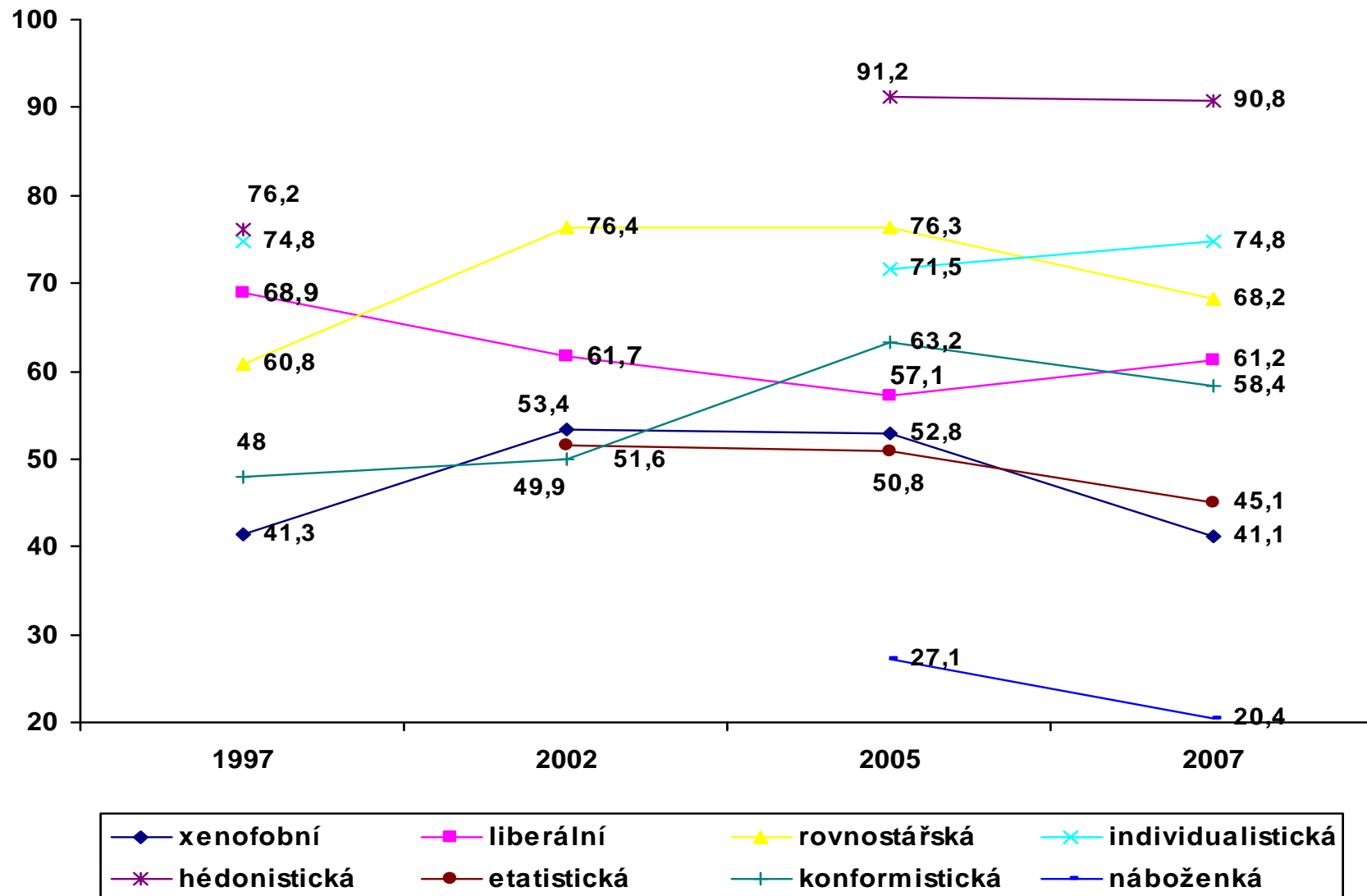
Nejbohatší jsou *poznatky získané na základě nového přístupu k výzkumu hodnot*

Hodnotové preference



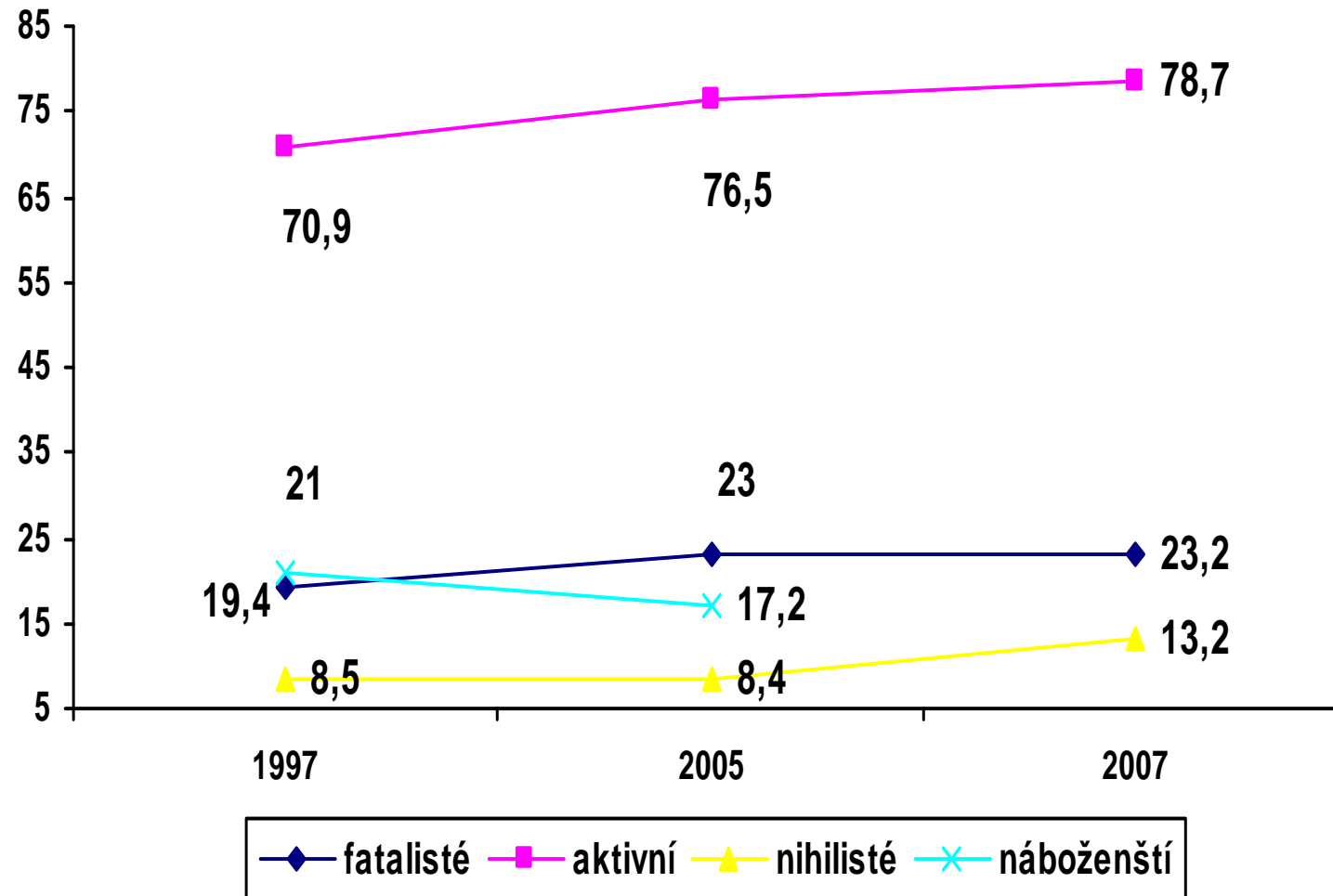
Poznatky o hodnotové struktuře (7)

Hodnotové orientace



Poznatky o hodnotové struktuře (8)

Hodnotové rámce



Poznatky o hodnotové struktuře (9)

Pokud jde o *normy chování* připojím jen zmínku:

- Dynamika v devadesátých letech ukazuje na nárůst přijatelnosti přestupků, tedy na rozvolňování norem chování;
- V této době se z některých přestupků stalo „obvyklé, přijatelné chování“. Konkrétně: homosexualita, euthanásie, rozvod, potrat.
- Nepatrné zpevnění je u „řízení auta pod vlivem..“ a „politicky motivované vraždy“ (Jde ovšem o data z roku 1999, dnes by to mohlo vypadat jinak.) a „vyhazování odpadků“ i „lhaní ve svůj prospěch“.
- Existují zásadní rozdíly u aktérů, především podle věku a vzdělání.
- Spojením s posouzením toho, co se nemá a toho, co se dělá vystupuje jako nejvýznamnější porušování norem chování v ekonomické sféře: šizení na daních, placení za služby v hodnotovosti bez dokladu, požadování státní podpory neoprávněně, přijímání úplatků za výkon svých povinností.

Poznatky o využitelnosti a srovnávání jednotlivých přístupů

- Přímá nepropojitelnost.
- Možnost navázání přístupů podle Schwartze i podle Ingleharta na nový koncept, jeho prostřednictvím odlišná konstrukce i v rámci obou konceptů.
- Ad hoc výzkumy jako doplněk pro všechny ostatní.
- Srovnání ukazuje, že Inglehart je využitelný především pro specifikaci aktérů změna otevřenosti, jde ale spíše o cílové zaměření hodnoty.
- Schwartz spíše přináší informace o instrumentálních hodnotách a vnitřních typologiích (spíše se sociálně-psychologickými rysy) ve srovnání s rozsáhlejšími sociálními typologiemi hodnot (hodnotovými orientacemi zvláště).

Co dál?

Dodělat tuhle knížku, pak dílčí studie a texty

„Studie o hodnotách“: filozof, ekonomka, psycholožka, uvolněnost, eseje...o velkých tématech, kam data nedosáhnou

Běží velký mezigenerační výzkum spojující obě témata projektu (kohorta 30 – 35 reprezentativní za ČR, jejich rodiče). Spolus touto knížkou

Dílčí kvantitativní šetření: vysokoškoláci (tato skupina – samostatná publikace příští rok), média

Kvalitativní šetření: školy, média, později i NGO

Spojení kvantitativních a kvalitativních postupů, včetně „laboratoře“ v Plzni

Konstrukce „modelu cílových hodnot“: jako zdroj pro porovnávání

Moduly: předložení expertům, dopracování pro užití

- Děkuji za pozornost!