

ZÁHOŘOVO LOŽE

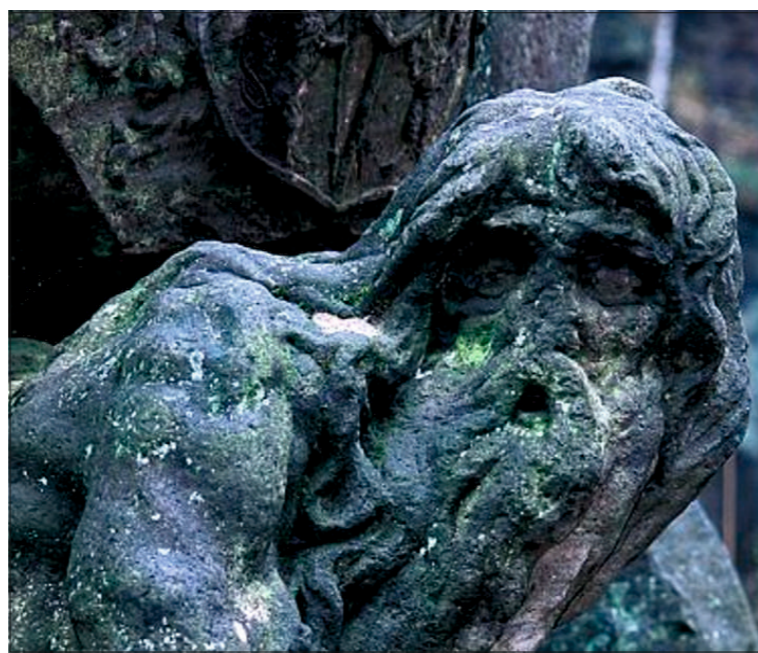
K. H. Máchy: Máj

Sok – otec můj! vrah – jeho syn,
on svůdce dívky mojí! –
Neznámý mně. – Strašný můj čin
pronesl pomstu dvoji.
Proč rukou jeho vyvržen
stal jsem se hrůzou lesů?
Čí vinu příští pomstí den?
Čí vinou kletbu nesu?
Ne vinou svou! – V života sen
byl jsem já snad jen vyváben,
bych ztrestal jeho vinu?
A jestliže jsem vůlí svou
nejednal tak, proč smrti zlou
časně i věčně hynu? –



Jozka Baruch

„Temnější noc! – – – Zde v noční klín
ba lúny zář, ba hvězdný kmit
se vloudí – – tam – jen pustý stín,
tam žádný – žádný – žádný svit,
pouhá jen tma přebývá.
Tam všecko jedno, žádný díl –
vše bez konce – tam není chvíl,
nemine noc, nevstane den,
tam času neubývá. –
Tam žádný – žádný – žádný cíl –
bez konce dál – bez konce jen
se na mne věčnost dívá.
Tam prázdno pouhé – nade mnou,
a kolem mne i pode mnou
pouhé tam prázdno zívá. –
Bez konce ticho – žádný hlas –
bez konce místo – noc – i čas – – –
To smrtelný je mysle sen,
toť, co se ‚nic‘ nazývá.
A než se příští skončí den,
v to pusté nic jsem uveden. – – –“



Braunův Garinus v Betlémě u Kuksu – jedna z možných inspirací Erbenova Záhoře

V Záhořově loži, nejrozsáhlejší básni Kytice, Erben podává baladický děj formou básnické povídky. Podobu básnické povídky volil ve třicátých letech 19. století, kdy se na studiích přátelil s Karlem Hynkem Máchou (1810–1836) a přitahovaly jej tvárné postupy romantismu. Již z let 1836 a 1837 pocházejí Erbenovy první náčrty skladby Záhoř, jejíž námět básník později situoval romanticky „do nejdávnějších časů křesťanství slovanského, s pojemy pohanskými smíšeného“. Ústřední úlohu tu hraje krutý loupežník a otcovrah Záhoř, upomínající nejen na Máchova Viléma, ale i Franze Moora z Schillerových Loupežníků. Později Erben báseň rozšířil o rámec – postavu zbožného poutníka, jehož duše byla otcem upsána ďáblu a který kráčí do pekla přinést zpět krvi podepsaný úpis. Záhoř ušetří poutníka před smrtí a ten mu za to slíbí vyprávět na zpáteční cestě o peklu. Následujícího roku přinese loupežníkovi z pekla zprávu o loži, které je pro něj připraveno. Zároveň mu ukládá pokání, jež vede k odpuštění spáchaných zločinů. Proti obavám z nekonečné posmrtné prázdnoty a ticha, které tíží Máchova Viléma čekajícího ve vězení na popravu – staví Erben představu nekonečné, nezměrné boží milosti provázející osamělého poutníka. Báseň vychází z českých a slovanských národních pověstí, Erbenovo pojetí rodiny a mateřství a představuje v její definitivní redakci po roce 1848 polemiku s hluboce individualizovaným postojem k lidskému údělu, jak jej představoval v svém Májí K. H. Máchy.

Vilém je básnická fikce, na jejímž určitějším popisu celkem nezáleží, která pouze tlumočí subjektivní reflexe Máchovy, Záhoř je postava z masa a krve, objektivní obraz loupežníka i s úvahami pro takového lupiče vhodnými. [...] Ale více než tyto analogie literární, ostatně zdůvodněné četbou i zálibou Erbenovou, působil na životné podání postavy Záhořovy výtvarný zážitek z rodného kraje básníkova, silný dojem z živelných barokních skulptur Braunových v Kuksu.

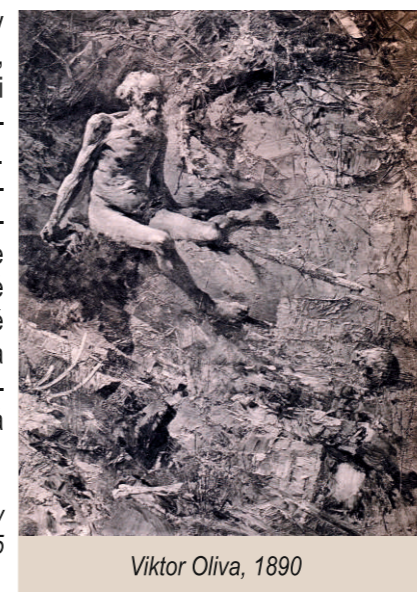
Antonín Grund: Karel Jaromír Erben, 1935

Vidíme, že z krvavého dramatu se vyvinulo mystérium o všemocné lásce a božím slitování, tragika byla nahrazena smírem, rváčství oddaností; ani potuchy po otcovraždě u Záhoře a nový rek je pokorné dítě, jež napravuje těžkou vinu otcovu, na něm spáchanou, bez nářku na Boha i na zploditele. – V tomhle detailu se pěkně jeví, jak máchovská látka se poněkud připodobňovala Erbenovu světu. Neboť je-li máchovským motivem boj syna proti otci, motivem erbenovským je mužova vina na nevině bytosti.

Vojtěch Jiráček: Erben čili majestát zákona, 1944

Spodní žhavě básnickou, a právě básnickou lávou spojuje se Erben [...] zcela důvěrně s Máchou jako jeho pokračovatel. To je ti mimo každou pochybu, ponoříš-li se dosti hluboko do básnické struktury Erbenovy, až tam, kde se dohmátneš jeho vnitřní krajiny jako jeho básnického prazážitku. [...] V Záhořově loži rozrůstá se pak tato Erbenova vnitřní krajina zcela organicky v zázračnost páté kapitolky, když štěp Záhořův proti vší pravděpodobnosti nese na jaře zlatá jablka. Právě pro tuto strukturální důslednost a vyzrálost stavím Záhořovo lože na vrchol vší básnické tvorby Erbenovy, a ještě nad to víc: mezi veledíla tvárné a exaktné obraznosti, kolikkoli jich má světová literatura.

F. X. Šalda: Šaldův zápisník, 1935



Viktor Oliva, 1890

K. J. Erben: Záhořovo lože

„V lože Záhořovo? V Záhořovo lože?“ – volá v uděšení muž divý v lese, hrozné tělo jeho osikou se třese a pot vyráží z tuhé čela kože. „Lože Záhořovo! – Záhoř je to jméno, od matky mé někdy často vysloveno, když učivala mne plésti rohože, když mi rohožemi na mechu stlávala a vlčí kožinou mne přikrývala. A nyní v pekle Záhořovo lože –? Však pověz mi ty – ty sluho boží, co čeká Záhoře na pekelném loži?“ –

„Spravedlivá jest pomsty boží ruka, leč ukryto věčné jeho usouzení: neznámát' mi sice tvá pekelná muka, ale tvých zločinů nic menší není. Nebo věz, že ďábel, slyše ona slova, zhroziv se pokuty lože Záhořova, krvavý zápis vrátil bez prodlení!“ – [...]

„Tu kleč přede svědkem svých hrozných činů, kleč ve dne v noci, ukrutný zlosynu! Času nepočítej, nedbej žízni, hladu, jedno počítej svých zločinů řadu, lituj a pros boha, aby smazal vinu. Vina tvá jest velká, těžká, bez příkladu: bez příkladu budiž i tvoje pokání, a bez konce jest boží smilování! Tu kleč a čekej – až se v jedné době z milosti boží vrátím zase k tobě.“ [...]

„Záhoři, Záhoři, pokoj budiž tobě: pokoj ti přináším v poslední své době! Bez míry, bez konce jest milost boží, nás oba vytrhla pekelnému loži! propusť mne nyní již, jakož i já tebe: nechť se tu popel náš vedle sebe složí, a ducha nechť vezmou andělové z nebel!“

