



ZÁVĚREČNÝ ÚČET

ZA ROK 2010

KAPITOLY 361

AKADEMIE VĚD ČR

**Průvodní zpráva
k závěrečnému účtu kapitoly Akademie věd ČR
za rok 2010**

1. Úvod

Pro porozumění všem souvislostem financování AV ČR v obtížném roce 2010 není možno pominout některé skutečnosti z minulých let. Rok 2009 byl z pohledu financování pro Akademii věd relativně příznivý. Celkové výdaje rozpočtové kapitoly Akademie věd ČR (včetně institucionálních prostředků) oproti roku předcházejícímu mírně vzrostly a přes ukončování některých výzkumných programů a relativní omezování zdrojů Grantové agentury AV ČR také úroveň účelových prostředků dosáhla prakticky svého zenitu.

Zcela jinak tomu ovšem bylo v roce 2010. Vládou schválené výdaje na výzkum, vývoj a inovace ze státního rozpočtu pro rok 2010 bez výdajů krytých příjmem ze zahraničních programů činily 25,389 mld. Kč, což představuje přibližně 2% meziroční nárůst. Původní návrh rozpočtu výdajů pro Akademii věd ČR na rok 2010 byl však sestavován na základě výdajových rámců schválených usnesením vlády č. 715 ze dne 8. června 2009 a odpovídal čtvrté verzi návrhu výdajů státního rozpočtu předložené vládě Radou pro výzkum, vývoj a inovace (RVVI), kterou byly redukovány institucionální výdaje AV ČR až o 721 mil. Kč oproti roku 2009. Poslední verze návrhu rozpočtu pro AV ČR (tj. redukce institucionálních výdajů AV ČR dokonce o 1 030 mil. Kč a redukce kapitoly AV ČR celkem o 1 271 mil. Kč oproti roku 2009) byla schválena usnesením vlády č. 838 z 29. června 2009. Poté, co byla doložena vadnost metodiky při přípravě tohoto návrhu, vláda se rozhodla zmírnit dopad navržených změn korekcí rozpočtu AV ČR zvýšením navržených výdajů o 563 mil. Kč. O tuto částku byly zároveň zvýšeny celkové výdaje státního rozpočtu na výzkum, vývoj a inovace v r. 2010.

Ve státním rozpočtu pro rok 2010 byly pro Akademii věd schváleny (v tis. Kč)

celkové výdaje		5 157 946
z toho kapitálové výdaje	511 194	
běžné výdaje	4 646 752	
příjmy		8 026

Celkové výdaje zahrnují institucionální prostředky, které jsou určeny k financování výzkumných záměrů pracovišť, institucionální podporu na dlouhodobý koncepční rozvoj výzkumných organizací dle zhodnocení jimi dosažených výsledků včetně nezbytné infrastruktury výzkumu a k zajištění činnosti Akademie věd ČR jako zřizovatele a správce kapitoly prostřednictvím Kanceláře AV ČR. Účelové prostředky jsou určeny k financování grantových projektů Grantové agentury AV ČR a programu výzkumu a vývoje „*Nanotechnologie pro společnost*“, který je v působnosti Akademie věd.

Rok 2010 byl již čtvrtým rokem hospodaření pracovišť AV ČR ve formě veřejných výzkumných institucí. Výsledky předchozích let i roku 2010 ukázaly, že pracoviště dokázala tento ekonomický režim velmi dobře využít a sladit s plněním svých úkolů a s realizací výstupů na vysoké úrovni. Pružnější systém hospodaření veřejných výzkumných institucí přinesl pracovištím v řadě případů nejen usnadnění či urychlení realizace manažerských úkonů, ale také zvýšení pocitu odpovědnosti za zamýšlená či učiněná rozhodnutí. Vedení pracovišť spolu s radami pracovišť a dozorčími orgány kladly rovněž větší důraz na efektivní vynakládání institucionálních prostředků na

věcné i personální výdaje. Tento přístup byl přínosný nejen v oblasti hospodaření, ale odrazil se také pozitivně jak v nárůstu odborných výsledků, tak v získávání dalších finančních prostředků. Umožnil také lépe se vyrovnat se současnou tíživou finanční situací.

Akademie věd je podle všech dostupných oficiálních údajů nejvýkonnější a nejefektivnější výzkumnou organizací v ČR. Konkurenceschopnost AV ČR ve srovnání se zahraničím potvrzuje mj. mezinárodní hodnocení vědeckých institucí, tzv. „SCImago Institutions Ranking: 2009 World Report“. V něm se Akademie věd umístila výrazně nejvýše z institucí výzkumu a vývoje v ČR, a to na 99. místě mezi více než 2000 hodnocenými institucemi celého světa. Rovněž probíhající projekt „Mezinárodní audit systému výzkumu, vývoje a inovací v ČR“, prováděný v roce 2010 skupinou renomovaných odborných zahraničních firem pod vedením britského Technopolisu dochází k obdobným výsledkům. První výstupy auditu potvrzují špičkovou výkonnost Akademie věd a jejích pracovišť. Ve světle těchto faktů je těžko pochopitelné, že – jak je uvedeno výše – pro rok 2010 bylo nekvalifikovaným rozhodnutím vládního poradního orgánu navrhováno Akademii věd likvidační snížení rozpočtu o 20 %. Po dalším snížení výdajů roku 2010 vázáním 2,5 % prostředků (129 mil. Kč) tak došlo oproti roku 2009 k poklesu celkových výdajů kapitoly AV ČR o 14,6 % a k poklesu institucionální podpory AV ČR o 12,3 %.

Nicméně ani v tomto komplikovaném období se struktura hlavních složek finančních zdrojů Akademie věd příliš neliší od předchozích let, tj. asi 52 % zdrojů pochází z dotace z vlastní rozpočtové kapitoly, necelá jedna čtvrtina prostředků převedených z jiných rozpočtových kapitol a zbytek ze zahraničních zdrojů a z vlastních tržeb pracovišť.

Akademie věd ČR ani v době nepříliš nadějných finančních vyhlídek pro nejbližší léta nerezignovala na naplňování cílů své vědní koncepce. Dobře fungující spolupráci a stále rostoucí počet pracovišť AV ČR s vysokými školami dokládá několik set společně řešených výzkumných projektů a grantů a 22 rámcových smluv o spolupráci v rámci doktorských studijních programů. Počet společných pracovišť s vysokými školami ke konci roku 2010 činil 54.

Stálá pozornost byla věnována spolupráci pracovišť Akademie věd ČR s podnikatelskou sférou a přenosu výsledků základního výzkumu do praxe. O šíři této spolupráce svědčí také velké množství uzavřených hospodářských smluv. Akademie věd podporuje úspěšně probíhající program *Nanotechnologie pro společnost*, který byl zahájen v roce 2006 a bude pokračovat až do roku 2012. Do tohoto programu zaměřeného na aplikovaný výzkum se zapojila i řada průmyslových subjektů.

Pracovištím AV ČR bylo v roce 2010 uděleno 15 domácích patentů a 1 zahraniční a kromě toho bylo podáno 16 mezinárodních přihlášek vynálezů. Dále byly v roce 2010 podány a zapsány 4 užité vzory. Kvalitu a význam těchto výsledků dokládá především velký objem licenčních příjmů pracovišť.

V souladu se svou koncepcí výzkumu a vývoje pokračovala Akademie věd ČR již osmým rokem v plnění jednotlivých součástí interního Juniorského programu zaměřeného na stimulaci mladé vědecké generace. V roce 2010 byly dalším 22 vynikajícím mladým badatelům uděleny *Prémie Otto Wichterleho*.

Grantová agentura AV ČR přidělila v roce 2010 prostředky na řešení 356 standardních a 146 juniorských badatelských grantových projektů zahájených v předchozích letech. Podle zásad vládní reformy systému výzkumu a vývoje v ČR dochází k postupné redukci počtu poskytovatelů účelových prostředků a k soustředování těchto prostředků do GA ČR a TA ČR. V rámci GA AV proto v roce 2010 nebylo zahájeno řešení žádných nových projektů a celková výše účelových prostředků byla stanovena pouze na úrovni závazků vyplývajících z již uzavřených smluv s příjemci podpory.

Dalším dvěma pracovištím byl udělen *Fellowship J. E. Purkyně*, představující podporu pro mimořádné platové ohodnocení vybraných badatelských osobností ze zahraničí přijatých s cílem založit nové významné směry výzkumu. Podmínkou pro udělení této podpory je, aby pracoviště získanému vědci poskytlo všestranné materiální i finanční zázemí. Celkový počet udělených *Fellowshipů J. E. Purkyně* tak v současnosti dosáhl počtu 25.

Na podzim roku 2006 Akademie věd na návrh Vědecké rady AV ČR zřídila *Akademickou prémii – Praemium Academiae* jako přísně výběrový nástroj velkorysé finanční a morální podpory vědecké excelence v Akademii věd ČR. Smyslem prémie je podpořit vynikající vědecké pracovníky, kteří jsou nositeli výzkumu na špičkové mezinárodní úrovni, a vytvořit jim takové podmínky, v nichž by mohli lépe rozvinout svůj potenciál ve prospěch Akademie věd ČR a celé české vědy. V roce 2007 byly uděleny první čtyři Akademické prémie pro šestileté období, v roce 2008 další dvě, v roce 2009 byla udělena jedna Akademická prémie a v roce 2010 byly uděleny dvě Akademické prémie.

Ve druhé polovině roku 2010 bylo nutno realizovat návrh úsporných opatření vlády vázáním výdajů institucionální podpory ve smyslu usnesení vlády č. 552 ze dne 28. července 2010. V případě Akademie věd šlo o snížení institucionálních výdajů o 128 761 tis. Kč. Tento pokles prostředků si vynutil rozhodnutí Akademické rady AV ČR zastavit jednu plánovanou stavební akci (24,4 mil. Kč), výrazně zredukovat jednu akci nákladné stavební údržby (15 mil. Kč), omezit společné (tzv. mandatorní) výdaje (13 mil. Kč) a snížit institucionální prostředky alokované v rozpočtu na rok 2010 pro jednotlivá pracoviště o 2,5 % (76,4 mil. Kč).

2. Vědecká činnost pracovišť AV ČR

Pro ilustraci vědecké práce pracovišť AV ČR uvádíme anotace některých vybraných výsledků: týmových vědeckých prací, jednotlivých objevů či výzkumných publikací. Jejich plné znění je zařazeno do výroční zprávy, kterou lze nalézt na webových stránkách Akademie věd ČR na adrese www.avcr.cz. Zde uvedené anotace jsou ovšem jen malou ilustrativní částí toho, co se v útvarech AV ČR v tomto období vykonalo.

2.1. Oblast věd o neživé přírodě

Tranzistor na bázi spinového Hallova jevu

Vědečtí pracovníci *Fyzikálního ústavu* představili experimentální realizaci tranzistoru, jehož funkce je založena na spinu elektronu, což je mikroskopický magnetický moment, který elektron nese. Technický pokrok je již dlouho soustředěn na zmenšování rozměrů součástek. Ty se posunuly od velikosti stolních zařízení až k rozměrům téměř srovnatelným s meziatomovými vzdálenostmi, rychle se blížíme k hranici možného zmenšování polovodičových součástek. Jednou z intenzivně zkoumaných možností pro další miniaturizaci je využití skutečnosti, že elektron kromě náboje nese i elementární magnetický moment tzv. spin. Mezinárodní tým za účasti českých vědců využil nedávno objevené kvantově-relativistické efekty jak pro manipulaci tak i detekci spinu elektronu, sestrojil prototyp spinového tranzistoru a demonstroval na něm jednu z logických operací, na kterých je založena funkce počítače.

K pozorování manipulace a detekce spinů elektronů využil tým speciální fotodiodu umístěnou vedle tranzistorového kanálu. Při osvětlení laserovým paprskem jsou opticky vybuzené elektrony injektovány do tranzistoru. Při použití kruhově polarizovaného světla jsou injektované elektrony spinově polarizované. Kvantově-relativistické efekty jsou pak využity k řízení precesi, neboli otáčení spinů v závislosti na vstupním elektrickém napětí na hradle tranzistoru. Kvantově-relativistická fyzika zároveň vyvolává elektrická napětí napříč tranzistorovým kanálem, která závisí na lokální orientaci spinů a která reprezentují výstupní elektrický signál tranzistoru.

Tato nová součástka najde široké uplatnění ve výzkumu spinové elektroniky, neboť nabízí přímý elektrický způsob manipulace a detekce spinů v polovodiči bez použití složitých magnetických detektorů. Výstupní elektrické signály jsou dostatečně silné i při pokojové teplotě, což nabízí možnost realizace laditelného elektronického polarimetru, který převádí polarizaci světla na elektrický signál. Takové zařízení by mohlo nahradit mechanické polarimetry používané pro detekci molekul v roztocích, například při určování hladiny cukru v krvi nebo ve víně. Zda se spinové tranzistory stanou vhodnou alternativou dnešních tranzistorů i v počítačových obvodech je námětem pro další výzkum.

Rentgenová, synchrotronová a neutronová difrakční analýza fragmentu římské ozdobné vojenské přilby

Nedestruktivní povrchová a hloubková analýza pomocí rentgenového záření nebo neutronů nabízí široké uplatnění při studiu vzácných archeologických artefaktů. Díky unikátním vlastnostem neutronů lze získat informace o základním materiálu skrytém pod silnou vrstvou korozních produktů bez nutnosti jejího odstranění, navíc lze analýzou těchto korozních produktů získat i další cenné informace o podnebí či půdním složení místa nálezů. Kombinací výsledků rentgenové a neutronové difrakční analýzy byly získány důležité informace o unikátním nálezu římské ozdobné vojenské přilbice z období druhého století našeho letopočtu. Přilbice byla nalezena při vykopávkách římského vojenského tábořiště Gerulata situovaného poblíž vesnice Rusovce (Slovenská republika). Analýzy provedené v *Ústavu jaderné fyziky* vyvrátily

prvotní domněnku, že přilbice je vyrobena z bronzu. Přilbice byla vyrobena z mosazi s obsahem zinku okolo 18%. Toto složení naznačuje, že přilba byla vyrobena cementací, výrobním procesem běžně používaným Římany, a odpovídá podobným římským mosazným nálezům z období prvního století našeho letopočtu. Difrakční analýza povrchové korozní vrstvy ukázala, že její hlavní složky jsou kuprit (Cu_2O) a nantokit (CuCl). Tyto minerály byly identifikovány také jako součásti korozních produktů různých bronzových artefaktů od byzantských mincí po švédské ozdoby a jsou hlavními produkty koroze měděných slitin.

Nové optické biosenzory pro monitorování životního prostředí a lékařskou diagnostiku

Prolínání anorganického a biologického světa hraje v dnešní vědě a technologiích stále významnější roli. Optické biosenzory umožňují specifickou detekci biologických molekul s pomocí optického měřicího zařízení a mohou tak být využívány i ke studiu interakcí mezi biomolekulami. Schopnost rychlé a citlivé detekce biologických látek je důležitá v řadě oblastí jako jsou lékařská diagnostika, monitorování znečištění životního prostředí a kontrola kvality potravin. Výzkumní pracovníci z Ústavu fotoniky a elektroniky vyvinuli nové biosenzory založené na optické excitaci povrchových plasmonů. Tyto biosenzory spojují originální optické systémy, mikrofluidické systémy pro sběr a transport vzorku k aktivnímu povrchu senzoru a specifické biomolekulární receptory (např. protilátky, nukleové kyseliny) pro specifickou detekci vybraných molekulárních látek. Biosenzory realizované v *Ústavu fotoniky a elektroniky* byly využity v řadě aplikací v oblastech monitorování životního prostředí a v lékařské diagnostice. Vědci například vyvinuli biosenzor pro rychlou detekci Bisphenolu A (BpA) v odpadních vodách a v pitných vodách a ve spolupráci se společností VIDIA spol. s r. o. prokázali, že senzor svou citlivostí výrazně předčí v současnosti používané metody a je schopen detekovat BpA již při koncentracích kolem 100 pg/ml. S pomocí biosenzorů vyvinutých v *Ústavu fotoniky a elektroniky* byly ve vzorcích krevní plazmy detekovány potenciální molekulární biomarkery rakoviny hCG a ALCAM v koncentracích nižších než 100 ng/ml. Ve spolupráci s Institute of Systems Biology (Seattle, USA), vyvinuli vědci nový biosenzor umožňující rychlou a citlivou detekci krátkých RNA (microRNA) indikujících poškození jater již při koncentracích 2×10^{-15} mol/ml.

Sledování degradace cementové vrstvy a postupného uvolňování náhrady kyčelního kloubu vlivem cyklického zatížení

Degradace cementové vrstvy a rozhraní kosti a cementu kyčelní kloubní náhrady byly v *Ústavu teoretické a aplikované mechaniky* zkoumány pomocí simulátoru kyčelního kloubu vlastního návrhu a radiologických měření. Cementovaná jamka endoprotézy kyčelního kloubu byla implantována do pánevní kosti a testována v simulátoru kyčelního kloubu za fyziologických podmínek zatížení. Experimentální zařízení bylo navrženo tak, aby umožňovalo cyklické zatěžování vzorku pánevní kosti s implantovanou cementovanou acetabulární komponentou. Pro experiment byl vybrán nejnejpříznivější zatěžovací stav (chůze po schodech dolů). Proces poškozování byl sledován pomocí opakovaných mikrotomografických vyšetření s vysokým rozlišením. Použití mikrofokusálního zdroje rentgenového záření a velkoplochých detektorů

umožňuje vyšetření strukturálních změn a šíření trhlin a to jak ve vrstvě cementu tak v trabekulární kosti.

Defekty ve struktuře fluoritu způsobené dlouhodobým přírodním ozářením: Je fluorit skutečně vhodným kandidátem pro použití při skladování jaderného odpadu?

Fluorit a látky s fluoritovým typem struktury bývaly v minulosti opakovaně označovány jako materiály vhodné pro využití při ukládání radioaktivního odpadu. K tomuto předpokladu vedly v *Geologickém ústavu* výzkumy experimentálně ozářených vzorků. Ačkoliv takové výzkumy používaly různé dávky ozáření, nemohly zhodnotit vliv doby ozáření. Z toho důvodu byly zkoumány podrobeny vzorky fluoritu, které prodělaly přírodní ozáření po dobu miliónů let. Vzorek z lokality Kletno (Polsko) byl vystaven ozáření uraninitem, zatímco materiál z Vlastějovic (Česká republika) prodělal ozáření koexistujícím allanitem (silikát ceru). Uraninitem ozářený vzorek byl považován za nejvíce radiačně postižený; je tmavě fialový s matným povrchem. Vzorek ozářený allanitem byl zasažen významně nižší dávkou radiace s ohledem na aktivitu allanitu. Jako srovnávací standardy byly zvoleny neozářený fluorit z lokality Jílové u Děčína (Česká republika) a syntetický fluorit (Suprapur, Merck). Vzorky byly studovány různými analytickými metodami včetně rentgenové difrakce, pozitronové anihilační spektroskopie, fotolumiscenční spektroskopie a transmisní elektronové mikroskopie. Rentgenová prášková difrakce ukázala, že difrakční maxima jsou rozšířena. Na tomto rozšíření se přitom podílí především mikropnutí, zatímco vliv velikosti domén je zanedbatelný. Stupeň rozšíření difrakcí koreluje s dávkou ozáření. Transmisní elektronová mikroskopie (TEM), podobně jako rentgenová difrakce, ukázala na zvyšující se koncentraci defektů se zvyšující se dávkou záření. Zatímco v neozářených standardech nebyly pomocí TEM zjištěny žádné defekty, vzorek z Vlastějovic ozářený na nízké úrovni obsahuje dislokační smyčky a silně ozářený materiál z Kletna obsahuje takové množství defektů, že je téměř nemožné rozlišit jednotlivé dislokace a dislokační smyčky. Kromě dislokací a dislokačních smyček jsou ve vzorku, který prodělal nejvyšší ozáření, přítomny ještě inkluze vápníku, které chybí v méně ozářených a neozářených vzorcích. Spektroskopické metody a výpočty umožnily charakterizovat defekty v atomárním měřítku. V důsledku ozáření vznikají ve fluoritu vakance a jejich shluky. Výše uvedená zjištění zpochybňují případné použití fluoritu jako vhodného materiálu při ukládání radioaktivního odpadu.

Akustický generátor tlakových pulsací

Vědečtí pracovníci *Ústavu geoniky* se v rámci výzkumu zaměřeného na intenzifikaci účinků vysokorychlostních vodních paprsků orientovali především na řešení problematiky generování pulsujících vodních paprsků. Při studiu zákonitostí procesu buzení a šíření akustického vlnění (nebo také vysokofrekvenčních tlakových pulsací) v kapalině vysokotlakým systémem a jejich vlivu na formování a vlastnosti pulsujícího kapalinového paprsku byla využita analytická řešení i numerické metody simulace proudění, ověřované rovněž experimentálně. Bylo navrženo a realizováno patentované řešení generování tlakových pulsací ve vysokotlakém systému pro generování pulsujících vodních paprsků pomocí akustického generátoru, které v laboratorních podmínkách prokázalo výrazné zvýšení dezintegračních účinků pulsujících vodních paprsků na různé typy materiálů v porovnání s paprsky kontinuálními.

V současné době je dokončován vývoj a výroba akustického generátoru tlakových pulsací pro pracovní tlaky až 150 MPa a frekvence buzení 20 a 40 kHz. S využitím metod Computational fluid dynamics (CFD) a Finite element method (FEM) byl optimalizován vnitřní profil generátoru s ohledem na maximální zesílení tlakových pulsací v kapalině před jejím výtokem z trysky a navržen nový tvar příruby ultrazvukové sonotrody, redukující nežádoucí přenos ultrazvukových vibrací do těla generátoru. Na základě dosažených výsledků byla s renomovaným německým výrobcem vysokotlakých zařízení podepsána exkluzivní licenční smlouva zaměřená na komerční využití pulsujících vodních paprsků.

2.2. Oblast věd o živé přírodě a chemických věd

Mechanické a elektrochemické vlastnosti grafenu a jeho využití pro fotoelektrochemickou konverzi solární energie

Cílem výzkumu grafenu, jednovrstvého uhlíkatého materiálu, v *Ústavu fyzikální chemie J. Heyrovského* je využití jeho jedinečných vlastností, jako jsou extrémní pevnost, téměř dokonalá vodivost, elasticita či optická transparentnost, v praktických aplikacích. Ve spolupráci s nositeli Nobelovy ceny 2010 za fyziku byly poprvé popsány mechanické vlastnosti grafenu při jednoosé kompresi a změny jeho elektronové struktury při různých budících energiích v tahu. Experimentálně i výpočetně byla doložena přítomnost vnitřních rezonančních procesů. Transportní i optické vlastnosti grafenu lze měnit přiváděním či odčerpáváním elektronů (dopování) například vlivem vloženého potenciálu. Bylo prokázáno, že grafen je slibný materiál pro fotoelektrochemickou konverzi energie v solárním článku. Zde může nahradit jak platinu, tak průsvitný vodivý oxid, na fotoelektrodě, zejména u článků využívajících iontových kapalin jako elektrolytu. Poloprůsvitné (>85%) filmy grafenových nanodestiček neomezují odběr fotoproudu při ozáření plným sluncem.

Tvorba povrchové fibrinové sítě

Ihned po poranění cévy dochází k aktivaci koagulace krve zahrnující kaskádu enzymatických reakcí, jejímž výsledkem je tvorba trombinu, který odštěpením čtyř fibrinopeptidů z molekul fibrinogenu cirkulujícího v krevním oběhu tvoří fibrin samovolně asociující do vláken a fibrinové sítě. Fibrinový gel spolu s krevními destičkami zastavuje krvácení a později slouží jako podpůrná struktura pro buňky opravující poraněnou tkáň. Pracovníci *Ústavu makromolekulární chemie* využili proteiny a mechanismy uplatňující se při koagulaci krve k řízené tvorbě povrchových fibrinových sítí na polymerních skeletech používaných tkáňovým inženýrstvím. Tento postup například umožnil vypěstovat vrstvu buněk přirozeného cévního endotelu na vnitřním povrchu umělých protéz používaných pro chirurgickou náhradu nefunkčních cév. Umělá fibrinová síť roste u povrchu z okolního roztoku fibrinogenu díky katalytickému působení trombinu navázaného na adsorbovanou vrstvu fibrinogenu. Při studiu počátečního stadia vzniku fibrinové sítě na modelovém povrchu ve spolupráci s pracovníky Ústavu hematologie a krevní transfúze v Praze zjistili, že průběh odštěpování fibrinopeptidů z adsorbovaného fibrinogenu závisí na koncentraci fibrinogenu v adsorpčním roztoku a značně se liší od stávajících představ o koagulaci krve založených na modelových experimentech s tvorbou fibrinové sítě v roztocích fibrinogenu a

trombinu. Porozumění těmto procesům by mohlo pomoci vyvinout léčebné postupy ovlivňující tvorbu nebezpečných trombů přímo v místě jejich vzniku u povrchu poškozených nebo nemocných cév.

DNA ozdobená aldehydy pro připojení dalších molekul

V *Ústavu organické chemie a biochemie* byla vyvinuta nová velmi snadná metodika připojování různých molekul k DNA (tzv. biokonjugace). Tato metoda spočívá v syntéze DNA nesoucí velmi reaktivní aldehydové skupiny, na které lze snadno v jednom kroku připojit jiné molekuly např. pro studium molekulárního mechanismu důležitých biologických procesů nebo pro značení DNA barevnými nebo elektroaktivními značkami. Tato metodika je rychlejší, jednodušší a snadnější než dosud známé postupy přípravy DNA konjugátů a má tak předpoklady k širokému uplatnění v oborech na pomezí chemie a biologie.

Klíčovým meziproduktem je DNA nesoucí velmi reaktivní aldehydové skupiny jako molekulární "věšáčky". Metoda její přípravy je rychlá a skládá se z pouhých dvou stupňů. Prvním krokem je příprava modifikovaného nukleosid trifosfátu a druhým enzymatická výstavba DNA z těchto stavebních bloků katalyzovaná DNA polymerázou. Tímto způsobem lze připravit jak krátké sekvence DNA obsahující jen jednu nebo několik málo „věšáčků“, tak i dlouhé DNA o tisících nukleotidů obsahující stovky těchto reaktivních skupin. Aldehydové skupiny ochotně reagují s celou řadou látek a lze na ně tedy navázat prakticky jakoukoli další molekulu. Tento princip byl prokázán např. tvorbou barevných sloučenin (hydrazonů), pomocí kterých byla DNA obarvena na žlutou nebo růžovou barvu. Nyní jsou studovány další reakce takto modifikované DNA pro připojování důležitých biomolekul (peptidů, proteinů apod.). Vyvinutá metoda může najít široké uplatnění nejen při přípravě nejrozličnějších typů biokonjugátů DNA, ale i např. v materiálovém výzkumu a nanotechnologiích, kde DNA může sloužit jako snadno programovatelné a obnovitelné "lešení" pro připojení užitečných chemických molekul a funkčních skupin.

Bílkovinný komplex exocyst má zásadní roli v buněčném dělení rostlin

Buněčné dělení je náročná a pečlivě řízená akce. Z jedné mateřské buňky se vytvoří dvě buňky dceřiné. Nejdříve se mezi ně rozdělí genetická informace a vnitrobuněčné struktury (organely). Pak se dceřiné buňky fyzicky oddělí. U rostlin tak, že se napříč mateřskou buňkou vybuduje nová buněčná stěna, jejímž základem je takzvaná buněčná destička, která vzniká uprostřed mezi jádry budoucích dceřiných buněk. Buněčná destička má zprvu kruhový tvar a přirůstá na okrajích, dokud se nespojí se stěnou mateřské buňky.

Buněčná destička roste tak, že s ní na jejím obvodu splývají váčky ohraničené membránou. Váčky obsahují látky potřebné pro stavbu buněčné stěny. Rostlina tedy musí pečlivě řídit tvorbu těchto látek a zároveň splývání váčků s buněčnou destičkou. Pro splývání membránových váčků s různými vnitrobuněčnými je důležitý komplex několika bílkovin zvaný exocyst. Pracovníci *Ústavu experimentální botaniky* zkoumali, zda to platí i v případě buněčného dělení rostlin. Když u huseničky rolního (*Arabidopsis thaliana*) inaktivovali některé bílkoviny exocystu, byly rostliny zakrslé a nedokázaly normálně růst. Navíc v listech identifikovali deformované buněčné stěny – jasné následky špatného dělení. Další experimenty upřesnily, že exocyst je klíčový ve dvou etapách dělení. Nejdříve při vzniku

buněčné destičky a pak v samotném závěru, kdy dozrává buněčná stěna a ukládá se do ní velké množství bílkovin, celulózy i dalších látek.

Exocyst tedy určuje, kdy a kde budou splývat membránové váčky s buněčnou destičkou. Zajímavé je srovnání s dělením živočišných buněk: ty se v mnoha ohledech dělí jinak než rostlinné. Přesto zde existují některé společné rysy. Jak ukázal tento výzkum, patří k nim i role exocystu; je totiž známo, že také u živočichů je nutný pro závěrečné oddělení dceřiných buněk.

Průnik adenylát-cyklázového toxinu buněčnou membránou

Pracovníci *Mikrobiologického ústavu* objasnili mechanismus průniku adenylát-cyklázového toxinu (ACT) buněčnou membránou. Ukázali, že ACT po vazbě na receptor CD11b/CD18 vytvoří v membráně fagocytů translokační intermediát, který přechodně vytvoří nový typ iontového kanálu a umožní vstup vápenatých iontů z vnějšího prostředí do fagocytárních buněk. Tyto ionty aktivují proteázu calpain, která posléze rozštěpí protein talin, a tím uvolní komplex receptoru s toxinem pro laterální přesun do lipidických mikrodomén bohatých na cholesterol. Tam toxin dokončí translokaci enzymatické adenylát-cyklázové domény do cytosolu buněk přes jejich plazmatickou membránu. Jde o velmi významné zjištění z hlediska patofyziologického působení toxinu, neboť pod lipidickými mikrodoménami se akumulují podjednotky proteinkinázy A. Přeměna adenosintrifosfát (ATP) toxinem na cAMP v tomto místě umožní maximalizovat jeho účinek na buňky.

Myeloperoxidáza reguluje akutní zánětlivou odpověď

Myeloperoxidáza (MPO) je hemoprotein uvolňující se z fagocytů během jejich aktivace. Pracovníci *Biofyzikálního ústavu* zjistili, že MPO deficientní myši na rozdíl od kontrolních měly během akutního zánětu v krevní plazmě podstatně nižší hladinu biologicky aktivních metabolitů odvozených od kyseliny arachidonové a linoleové (epoxidy, dioly mastných kyselin, hydroxy meziprodukty). Naopak MPO deficientní myši měly v plazmě podstatně vyšší hladinu cysteinyl-leukotrienů s dobře známými prozánětlivými vlastnostmi. To naznačuje, že MPO moduluje rovnováhu pro- a proti-zánětlivých lipidových meziproduktů během akutního zánětu a tímto způsobem může kontrolovat průběh zánětlivých onemocnění. Pracovníci *Biofyzikálního ústavu* také prokázali, že MPO usnadňuje leukocytům vstup do místa zánětu svým kladným povrchovým nábojem. MPO vyvolávala migraci leukocytů *in vitro*, která byla závislá pouze na elektrostatických interakcích s povrchem leukocytů. Také v pokusech s různými modely zánětu u myši *in vivo* byla akumulace leukocytů v místě zánětu závislá na přítomnosti MPO. Díky svému kladnému náboji se MPO intenzivně váže na povrch endotelu a právě změna povrchového náboje se zdá být zodpovědná za pozorované účinky MPO na migraci leukocytů. Tento elektrostatický efekt MPO nejen ukazuje dosud nerozpoznanou funkci MPO nezávislou na její aktivitě, ale také ukazuje na nový typ mechanismu, kterým je přitahování leukocytů elektrostatickým nábojem povrchu endotelu.

Plastidy výtrusovců, obrněnek a heterokontních řas mají společný původ

Objev zbytkového plastidu (apikoplastu) v parazitech kmene *Apicomplexa* (výtrusovci; například původce malárie *Plasmodium falciparum*, či teratogenní parazit *Toxoplasma gondii*) ukázal nejen na zřejmý fotosyntetický původ těchto parazitů, ale nastartoval též debatu o konkrétním původu tohoto sekundárního plastidu. Většina z dosavadních výsledků naznačuje, že apikoplast pochází z červených řas (ruduch) pohlcených v sekundární endosymbióze, zatímco jiné inklinují spíše k jeho původu v zelené řase. Možnost vyřešit toto dilema poskytl až nedávný objev fotosyntetického předchůdce výtrusovců, sekundární řasy s názvem *Chromera velia*, která byla izolovaná z australských tvrdých korálů a velmi recentně také příbuzného izolátu CCMP3155. Pracovníci *Biologického centra* ve spolupráci s kanadskými kolegy provedli sekvenční analýzu jejich plastidů a s nimi spojených jaderně kódovaných metabolických genů. Ta ukázala, že plastid CCMP3155 i *C. velia* sdílejí společného předka s apikoplasty, ale také s komplexními plastidy obrněnek (*Dinophyta*) a heterokontních řas (např. rozsivek). Zároveň je zcela zřejmé, že všechny tyto plastidy, včetně apikoplastu, vznikly z ruduch prostřednictvím procesu sekundární endosymbiózy. Získané výsledky také naznačují, že již společný předek výtrusovců a obrněnek obsahoval tento plastid a že heterotrofní linie v rámci obrněnek a bazální linie výtrusovců postrádající plastid musely vzniknout ztrátou fotosyntetické schopnosti či celého plastidu a nikoliv nezávislým získáním plastidu v navazujících fotosyntetizujících liniích. Je také zřejmé, že *C. velia* a CCMP3155 představují separátní linie prvoků, které jsou však obě blízce příbuzné parazitickým výtrusovcům. Výsledky studie předkládají silné důkazy pro původ apikoplastu v ruduchách a představují tak práci zcela zásadní pro pochopení evoluce výtrusovců, jedné z nejnebezpečnějších linií parazitů člověka.

Ekonomika biologických invazí: budeme v budoucnosti splácet „invazní dluh“?

Pracovníci *Botanického ústavu* se v rámci mezinárodní spolupráce podíleli na výzkumu, který poprvé na kontinentální úrovni odlišil význam ekonomických, geografických a klimatických faktorů pro biologické invaze (zavlékání rostlin a živočichů mimo oblast jejich původního výskytu) v suchozemském i sladkovodním prostředí. Zahrnutí výskytu velmi různorodých organismů v 55 evropských regionech přineslo výsledky platné napříč taxonomickými skupinami. Ukázalo se, že demografické a ekonomické faktory hrají při biologických invazích mnohem důležitější úlohu než místní klimatické poměry či geografické podmínky. Míra zasažení evropských regionů invazními druhy nejvíce závisí na lidské populační hustotě a ekonomické prosperitě země, vyjádřené jako kumulativní národní bohatství, které odráží ekonomickou historii daného regionu, a je tudíž vhodnější pro podchycení trendů v biologických invazích, které jsou samy výsledkem dlouhodobých procesů. Rozhodující vliv ekonomických faktorů odráží význam intenzity mezinárodního obchodu a míry narušení krajiny lidskou činností. Většina invazních druhů, které dnes působí problémy, však byla do Evropy zavléčena před mnoha desetiletími. Proto současná diverzita invazních druhů v evropských zemích je lépe vysvětlitelná ekonomickými parametry z počátku 20. století než současnou výkonností ekonomik. Vytváří se „invazní dluh“, což znamená, že důsledky současné ekonomické aktivity pocítíme v plné míře až v budoucnosti. Tato zjištění jsou významná pro politiku přístupu k biologickým invazím v Evropě a jejich budoucí management. Evropa potřebuje zlepšit monitoring zavlékání invazních druhů, včetně omezení či důsledné kontroly určitých typů importovaného zboží, neboť víme, jak jednotlivé ekonomické činnosti souvisejí se zavlékáním invazních

organismů (například obchodování s doma chovanými zvířaty souvisí s invazními obratlovci nebo dopravní infrastruktury se zavlekanými druhy hmyzu či rostlin).

Mikrobiální zoonózy a saporonózy

Kniha „Mikrobiální zoonózy a saporonózy“ (“Microbial Zoonoses and Saporonoses“), jejímiž autory jsou pracovníci *Ústavu biologie obratlovců*, představuje současný přehled lidských mikrobiálních zoonóz (tj. nález přenášených na člověka ze zvířat) a saporonóz (tj. nález přenášených na člověka z neživého prostředí, v němž se původce pomnožuje). Lze ji použít jako učebnici nebo příručku v mikrobiologii a medicínské zoologii pro studenty humánní i veterinární medicíny, včetně studentů doktorských programů, dále pro badatele v oboru biomedicíny, a pro specialisty i praktické lékaře. Stále se objevují nové, mnohdy závažné zoonózy a saporonózy, které mohou být doposud neznámé (např. hantavírový plicní syndrom, virózy Hendra a Nipah), nově objasněné (lymská borrelióza), se zvyšující incidencí (kampylobakteróza), geograficky expandující (západonilská horečka v Americe), a vyvolané mikroby, kteří získali rezistenci na antibiotika. Tyto nákazy jsou souhrnně označovány jako „emergentní“, a zhruba 75% z nich představují právě zoonózy a saporonózy (zbytek jsou antroponózy). Počet známých zoonóz a saporonóz stále roste – dnes je jich známo přes 800. V úvodní části knihy jsou stručně charakterizovány infekční a epidemický proces, popsány environmentální a socio-ekonomické faktory ovlivňující šíření zoonóz a saporonóz, možnosti jejich epidemiologické surveillance a kontroly. Důraz je kladen na ekologické aspekty těchto nález (hematofágní vektorů a jejich bionomie; obratlovcí hostitelé zoonóz, biotopy agens a jejich zeměpisné rozšíření, přírodní ohniskovost nález). Jednotlivé zoonózy a saporonózy jsou pak charakterizovány krátkými odstavci, popisujícími taxonomii a nomenklaturu původce, zdroj lidské nlezky, onemocnění zvířat, způsoby přenosu nlezky, onemocnění člověka, epidemiologii, diagnostiku onemocnění, léčbu a zeměpisné rozšíření.

2.3. Oblast humanitních a společenských věd

Registr digitalizace CZ

Cílem *Knihovny AV ČR* bylo vytvořit národní registr digitalizovaných dokumentů, který by sloužil k řízení digitalizačních aktivit jednotlivých institucí, zamezil duplicitě zpracování a umožnil sdílení výsledků digitalizace. Poslední cíl se projevil jako nosný nejen v národním měřítku; ukázalo se, že podobný systém chybí ve většině evropských zemí. Pro zpřístupnění aktuálních informací o stavu digitalizace koncovým uživatelům je použit vyhledávací nástroj FAST. Všechny uživatelské přístupy jsou realizovány prostřednictvím webové aplikace, která je volně přístupná na adrese <http://www.registrdigitalizace.cz/rdcz/>. Záznamy jsou vyhledatelné nejen pomocí vyhledávacího okna, ale i dalších navigací - vlastník dokumentu, typ dokumentu, stav prací, časová osa atd. Registr spolupracuje s dalšími řešeními využívanými v knihovnách – zejména digitálními knihovnami v systému Kramerius a s plně integrovaným knihovnickým systémem ALEPH 500. Na konci roku 2010 obsahoval registr 39 tisíc záznamů.

Nervová struktura žárlivosti: Zážitek sociálního vyloučení s dospělými a vrstevníky u kojenců

Studie *Psychologického ústavu* se věnuje teoretickému objasnění nervových modelů, které popisují dětské reakce na různé situace sociálního vyloučení. K sociálnímu vyloučení dochází, jestliže je citový vztah dítěte k pečující osobě ohrožen třetí osobou. Dětské reakce na tyto situace zahrnují zvláštní kombinaci negativního a vstřícného chování, které jsou často interpretovány jako žárlivost. Autoři vyvozují, že na nervové úrovni tyto reakce jsou součástí homeostatického modelu. To znamená, že negativní emoce a stres jsou potlačovány strukturami a hormony, které regulují tyto emoce, a jsou tak zodpovědné za to, že děti se chovají vstřícně. Sociální vyloučení se může vyskytovat nejen ve vztahu s pečující osobou, ale i mezi vrstevníky. V druhé části studie je ukázáno, že již v průběhu prvního roku života děti reagují na vyloučení z vrstevnické skupiny. Na behaviorální a nervové úrovni dětské reakce na sociální vyloučení ze skupiny vrstevníků mohou pramenit z potlačení negativních emocí a stresu (z důvodu nejistoty z nové sociální situace).

Jaká je naše společnost? Otázky, které si často klademe...

Publikace s výše uvedeným názvem má za cíl představit laické veřejnosti přístupným způsobem práci sociologů, demografů, ekonomů, politologů a geografů, kteří působí v *Sociologickém ústavu*. Nejde o předložení ucelené zprávy o české společnosti, ale spíše o odpovědi na některé často kladené otázky, ověření nebo popření platnosti různých předpokladů a představ, které sami o sobě máme. Sociální vědci poukazují i na jevy, které sama společnost příliš nevnímá, ale odborníci je považují za potřebné zkoumat. Publikace otevírá a diskutuje následující otázky: Jací opravdu jsme a jak se to o sobě dozvídáme? Jsme evropští, jsme světoví, nebo hlavně sví? Lze věřit výzkumům veřejného mínění? Jsme ze zvyku sociálními a/nebo ekonomickými pesimisty? Jak a čím nás poznamenává konzumní společnost? Jaké jsou trendy a příčiny korupce v České republice? Jsou Češi skutečně nevěřící? Jaké postoje zaujímáme vůči cizincům a národnostním menšinám? Jsou Češi politicky aktivní? Jaká je kvalita demokracie v České republice?

Nemorální právo

Obsahem unikátní knihy s výše uvedeným názvem, vydané v *Ústavu státu a práva*, je především analytická filozofie práva a analytická filozofie morálky (metaetika). Autor se systematicky věnuje logické analýze morálního diskurzu, dále pojmovému vztahu mezi právem a morálkou, a také vztahu svobodné vůle a morální (i právní) odpovědnosti. Přitom se dotýká i souvisejících oborů, např. morální psychologie a hlásí se k tzv. morálnímu fikcionalismu, podle kterého má morální diskurz nonkognitivní pragmatiku a kognitivní sémantiku. Ve filozofii práva je stoupencem právního pozitivismu, tedy názoru, že platnost a obsah práva je determinován pouze společenskými fakty. V otázce svobodné vůle se hlásí k tzv. iluzionismu, takže má za to, že svobodná vůle je pouze společensky užitečná iluze.

Lidské pozůstatky z moravského gravettienu: Morfologie a tafonomie dalších nálezů z Dolních Věstonic II a Pavlov I

Laboratorní analýza osteologického materiálu ze sídlišť lovců mamutů Dolní Věstonice II a Pavlov I na jižní Moravě, provedená *Archeologickým ústavem Brno*, přinesla objev dalších jedenáct lidských kosterních pozůstatků z Dolních Věstonic II a dvacet pozůstatků z Pavlova I – z čehož šestnáct náleží dvojici lidských rukou (Pavlov 31). Tyto pozůstatky náležejí anatomicky moderním lidem, ovšem s některými archaickými rysy. Nejméně ve dvou případech jde o vysoké jedince, kteří patří k nejvyšším v rámci mladopaleolitického souboru. Tyto pozůstatky otevírají otázky týkající se různých způsobů zacházení s mrtvými, protože je nacházíme jak kompletně uložené v rituálních hrobech, tak volně rozptýlené a nyní i jako vybranou, zvláště pohřbenou část těla (skelet rukou – Pavlov 31).

Prostorová analýza nekeramického odpadu na neolitických sídlištích

Cílem publikace *Archeologického ústavu Praha* je pokus o interpretaci struktury a prostorového rozložení nekeramického odpadu z neolitického sídliště v Bylanech. V rámci problému byly řešeny tři roviny otázek: zacházení s odpadem a jeho deponování v okolí domů; rozložení nekeramického odpadu v prostoru celé osídlené plochy; kvantita a struktura nekeramického odpadu z hlediska dlouhého trvání sídliště. Negativní korelace mezi průměrnou hustotou nekeramických nálezů vzhledem k domu a počtem domů příslušného chronologického intervalu poukázala na možnost, že opuštěné usedlosti byly na sídlišti dále využívány, např. pro deponování odpadu, což koresponduje i s etnoarcheologickými pozorováními.

Regesta Bohemiae et Moraviae aetatis Venceslai IV.

Historický ústav v ediční řadě Regesta Bohemiae et Moraviae aetatis Venceslai IV. (1378 dec.-1419 aug. 16.) zpřístupňuje listinný a listový materiál archivů z doby Václava IV. Nově vydaný VII. svazek obsáhl pramennou materii Moravského zemského archivu v Brně. Vzhledem ke struktuře fondů obsahuje především písemnosti k vládě markraběte Jošta a krále Václava IV. a k dějinám klášterů na Moravě. Svazek obsahuje registry 701 listinu, jmenný rejstřík (osobní a místní), český a anglický úvod. Je to jedna ze základních edicí diplomatických pramenů k dějinám českých zemí a střední Evropy v pozdním středověku.

Bohemia docta. K historickým kořenům vědy v českých zemích

Publikace *Masarykova ústavu a Archivu*, nazvaná *Bohemia docta*, mapuje celkový vývoj české mimouniverzitní vědy od počátků v humanistických učených společnostech až po transformaci Československé akademie věd na Akademii věd ČR. Tým renomovaných autorů poutavě a zasvěceně přibližuje dějiny tak významných vědeckých institucí, jako byla např. Královská česká společnost nauk, Česká akademie věd a umění, Masarykova akademie práce a v poválečném období dominantní Československá akademie věd. Opomenuty nejsou ani vědecké instituce

Němců z českých zemí. Součástí bohatě ilustrované publikace jsou také biografické medailony osobností, které českou vědu v minulosti ovlivnily nejvýrazněji.

Solidarita napříč hranicemi. Opozice v ČSSR a NDR po roce 1968

Kniha vydaná *Ústavem pro soudobé dějiny* mapuje vývoj československé a východoněmecké opozice v období 1968 až 1989 a věnuje se jednotlivým faktorům protirežimního postoje (rodinné prostředí, skupinová dynamika, historické události, společenské předpoklady a vliv zákona akce a reakce), vzájemnému vnímání jejich představitelů, společenskému zakotvení a v neposlední řadě i pohledu politické policie srovnávaných zemí na aktivity tzv. vnitřního nepřítele.

Evropské Vánoce v tradicích lidové kultury

Rozsáhlá monografie *Etnologického ústavu* zkoumá Vánoce jako fenomén evropské kultury. Z hlediska etnologie hodnotí reflexe vánočního kultu křesťanského Západu a Východu a vklad tradic lidové kultury vánočním oslavám.

Procedurální sémantika a hyperintenzionální logika

Publikace podává první systematický výklad Transparentní intenzionální logiky, jejích základů a mnoha aplikací na široký rozsah témat (formální sémantika, filozofie jazyka, filozofická logika) zpracoval *Filosofický ústav*. Sémantika je uzpůsobena na nejtěžší případ, daný hyperintenzionálními kontexty, a zobecněna na intenzionální a extenzionální kontexty.

Život a dílo mistra Jeronýma Pražského

Monografie věnována životu a filosofickému učení Jeronýma Pražského († 1416) je dílem *Centra medievistických studií Filosofického ústavu*. Daleké cesty Jeronýma Pražského, široká erudice, jeho výřečnost a duchaplnost z něj udělaly obdivuhodného myslitele a kritika tehdejší církve. Právě pro jeho kritičnost spíše než pro kacířství jej kostnický koncil poslal na smrt.

Literární život ve stínu Mnichova

Kniha s výše uvedeným názvem vytvořená v *Ústavu pro českou literaturu* se zabývá vztahy českých spisovatelů a publicistů ke společenskopolitické realitě po přijetí mnichovské dohody, v době druhé republiky (říjen 1938 – březen 1939). Na základě hloubkové analýzy dobového literárního života (tj. nejen umělecké literární tvorby, ale především publicistiky) odkrývá kořeny řady problémů, které v době „národní katastrofy“ vystoupily do popředí. Autor Med tak ukazuje kontinuitu, která spojuje druhou republiku s republikou první, plasticky vymezuje základní oblasti, v nichž se střetávaly názorové proudy mezi světovými válkami, jako byl vztah k liberální demokracii, kapitalismu, sociální otázce, ale také k otázce tradice a nacionalismu,

náboženství, k občanské válce ve Španělsku, Židům atd., a mapuje zásadní roli, kterou v této polemice, vrcholící právě za druhé republiky, sehráli čeští spisovatelé a básníci. Výzkum dokládá, že ačkoli doba druhé republiky patří k těm tragickým v našich moderních dějinách, nebyla díky svým vrcholným intelektuálním mluvčím v žádném případě dobou rezignace a kolaborace.

3. Zhodnocení celkových výsledků hospodaření

3.1. Rozpočet roku 2010

Zákon č. 487/2009 Sb., o státním rozpočtu České republiky stanovil Akademii věd ČR pro rok 2010 mj. tyto rozpočtové ukazatele (v tis. Kč):

příjmy celkem	8 026
v tom: příjmy z rozpočtu Evropské unie	526
příjmy z prostředků finančních mechanismů	7 000
ostatní nedaňové příjmy	500
výdaje celkem	5 157 946
v tom: institucionální podpora na výzkum, vývoj a inovace	4 567 365
účelová podpora na výzkum, vývoj a inovace	583 055
podíl prostředků zahraničních programů	7 526
účelová podpora na programy aplikovaného výzkumu, vývoje a inovací	246 000
institucionální podpora výzkumných organizací podle zhodnocení jimi dosažených výsledků	760 195
institucionální podpora na mezinárodní spolupráci ČR ve výzkumu a vývoji	2 093
výdaje spolufinancované z rozpočtu Evropské unie celkem	619
v tom: ze státního rozpočtu	93
podíl rozpočtu Evropské unie	526
výdaje na společné projekty, které jsou zčásti financovány z prostředků finančních mechanismů celkem	9 000
v tom: ze státního rozpočtu	2 000
podíl prostředků finančních mechanismů	7 000

Výdaje na výzkum, vývoj a inovace byly dále členěny na běžné a kapitálové (v tis. Kč):

kapitálové výdaje celkem	511 194
v tom: institucionální	511 000
účelové	194
běžné výdaje celkem	4 646 752
v tom: institucionální	4 056 365
účelové	582 861
podíl prostředků zahraničních programů	7 526

3.2. Úpravy rozpočtu a jeho skutečné čerpání

Během roku 2010 byly ve schváleném rozpočtu kapitoly 361 uskutečněny tyto úpravy schválené Ministerstvem financí ČR pod čísly jednacími:

1. Č.j. 14/26 268/2010 - 142 ze dne 29. března 2010
2. Č.j. 14/38 859/2010 - 142 ze dne 17. května 2010
3. Č.j. 14/74 362/2010 - 142 ze dne 28. června 2010
4. Č.j. 14/106 530/2010 - 142 ze dne 13. října 2010
5. Č.j. 14/122 099/2010 - 142 ze dne 3. prosince 2010

Z kapitoly Akademie věd byly převedeny v celkové výši 380 tis. Kč účelové prostředky do kapitoly Ministerstva zemědělství na řešení grantového projektu Grantové agentury AV ČR.

Z kapitoly Ministerstva školství, mládeže a tělovýchovy byly převedeny finanční prostředky v celkové částce 2 596 tis. Kč na realizaci projektů v rámci programu INGO. Částka 2 273 tis. Kč byla určena na program INGO VES 09 a částka 323 tis. Kč na program INGO VES 10.

Dále byly provedeny rozpočtovými opatřeními Ministerstva financí změny závazných ukazatelů v rámci rozpočtu kapitoly 361 Akademie věd ČR z důvodu potřeby úhrady odměn pro členy oborových rad Grantové agentury AV ČR ve výši 268 tis. Kč, z důvodu potřeby změn ve struktuře čerpání výdajů určených na projekt registrační číslo CZ.1.07/2.3.00/09.0119 s názvem Kurzy základů vědecké práce v rámci Operačního programu Vzdělávání pro konkurenceschopnost v celkové výši 81 tis. Kč a navýšení závazného ukazatele „Povinné pojistné placené zaměstnavatelem“ o 24 tis. Kč v souladu s oznámením o přesunu prostředků v rámci ostatních plateb za provedenou práci ve výši 320 tis. Kč.

Všemi uvedenými rozpočtovými úpravami investičních a neinvestičních výdajů byl původní rozpočet v průběhu roku upraven na celkovou částku 5 160 162 tis. Kč (údaje v tis. Kč):

účelové výdaje

převod účelových prostředků mimo AV ČR	-380
projekty Ministerstva školství, mládeže a tělovýchovy	2 596

Závazný ukazatel příjmů se nezměnil.

Po všech změnách činil pro rok 2010 upravený rozpočet (v tis. Kč):

příjmy	8 026
výdaje	5 160 162
v tom: institucionální prostředky	4 567 365
účelové prostředky	585 271
podíl prostředků zahraničních programů	7 526

Upravený rozpočet výdajů měl následující konečnou strukturu:

kapitálové výdaje na výzkum, vývoj a inovace celkem	1 030 608
v tom: institucionální	1 030 064
účelové	544
běžné výdaje na výzkum, vývoj a inovace celkem	4 129 554
v tom: institucionální	3 537 301
účelové	584 727
podíl prostředků zahraničních programů	7 526

V souladu s usnesením vlády č. 552/2010 ze dne 28. července 2010, byly vázány výdaje státního rozpočtu v roce 2010 v kapitole 361 Akademie věd ČR v celkové výši 128 761 tis. Kč.

Vázání výdajů bylo provedeno z institucionálních prostředků kapitálových a běžných. Z kapitálových výdajů bylo vázáno 77 560 tis. Kč a z běžných výdajů 51 201 tis. Kč. V rámci vázání běžných institucionálních výdajů byl snížen závazný ukazatel Institucionální podpora výzkumných organizací podle zhodnocení jimi dosažených výsledků o 19 005 tis. Kč na částku 741 190 tis. Kč. Účelové prostředky z důvodu již uzavřených závazků nebyly vázány.

Ve skutečnosti bylo dosaženo těchto celkových výsledků zahrnujících i použití prostředků rezervního fondu a nároků z nespotřebovaných výdajů (v tis. Kč):

příjmy	12 718
v tom: příjmy z prostředků ostatních zahraničních programů	8 711
ostatní nedaňové příjmy a převod z rezervního fondu	4 007
 výdaje	 5 026 580
v tom: investiční transfery zřízeným (vlastním) VVI	953 192
investiční výdaje OSS	267
neinvestiční výdaje OSS	76 363
neinvestiční transfery vědeckým společnostem	6 257
neinvestiční transfery zřízeným (vlastním) VVI	3 760 884
neinvestiční transfery do zahraničí	4 994
neinvestiční transfery fyzickým osobám s IČO	67
neinvestiční transfery neziskovým a podobným organizacím	1 428
neinvestiční transfery podnikatelským subjektům	42 705
neinvestiční transfery VŠ	163 283
neinvestiční transfery státním PO	11 806
neinvestiční transfery VVI mimo AV ČR	5 334

Celkový přehled o hospodaření s finančními prostředky v roce 2010 včetně převodu nečerpaných finančních prostředků z minulých let z rezervního fondu a z evidence nároků z nespotřebovaných výdajů podává následující tabulka (v tis. Kč):

	Schválený Rozpočet	Upravený rozpočet	VI. usnesení č. 552/2010	Použití NAR **)	Použití RF ***)	Zdroje celkem	Skutečnost	Rozdíl ****)
Příjmy celkem	8 026	8 026	0	0	2 048	10 074	12 718	-2 644
Příjmy z EU	526	526	0	0	0	526	0	526
Příjmy z ostatních zahraničních programů	7 000	7 000	0	0	0	7 000	8 711	-1 711
Ostatní příjmy	500	500	0	0	2 048	2 548	4 007	-1 459
Výdaje celkem VaVal	5 157 946	5 160 162	-128 761	7 238	2 048	5 040 687	5 026 580	14 107
v tom institucionální	4 567 365	4 567 365	-128 761	93	398	4 439 095	4 437 277	1 818
Účelové	583 055	585 271	0	0	1 650	586 921	580 782	6 139
projekty EU *)	526	526	0	47	0	573	560	13
FM								
EHP/Norsko *)	7 000	7 000	0	7 098	0	14 098	7 961	6 137
Běžné výdaje VaVal	4 646 752	4 129 554	-51 201	6 826	2 048	4 087 227	4 073 121	14 106
v tom institucionální	4 056 365	3 537 301	-51 201	87	398	3 486 585	3 484 768	1 817
Účelové	582 861	584 727	0	0	1 650	586 377	580 238	6 139
projekty EU *)	526	526	0	47	0	573	560	13
FM								
EHP/Norsko *)	7 000	7 000	0	6 692		13 692	7 555	6 137
Kapitálové výdaje VaVal	511 194	1 030 608	-77 560	412	0	953 460	953 459	1
v tom institucionální	511 000	1 030 064	-77 560	6	0	952 510	952 509	1
Účelové	194	544	0	0	0	544	544	0
projekty EU *)	0	0	0	0	0	0	0	0
FM								
EHP/Norsko *)	0	0	0	406	0	406	406	0

*) Podíl rozpočtu EU a podíl prostředků finančních mechanismů

**) Použití evidence nároků z nespotřebovaných výdajů

***) Použití rezervního fondu

****) V příjmech odvedeno do SR nad stanovený závazný ukazatel, ve výdajích převod nečerpaných prostředků do evidence nároků z nespotřebovaných výdajů

Z rezervního fondu byly převedeny na zvláštní příjmový účet Akademie věd mimorozpočtové zdroje v celkové výši 2 048 tis. Kč. Na posílení účelových výdajů bylo převedeno 1 650 tis. Kč na grantové projekty Grantové agentury Akademie věd ČR. Na posílení institucionálních výdajů bylo převedeno celkem 398 tis. Kč, z toho bylo použito 31 tis. Kč z prostředků poukázaných do rezervního fondu z evropských fondů na řešení projektu *HERA (Humanities in the European Research Area)*. Na úhradu administrativních výdajů programu *Člověk a biosféra (MAB)*, který je financován prostřednictvím příspěvků UNESCO, bylo použito 90 tis. Kč. Z prostředků poukázaných do rezervního fondu na projekt *OSIRIS* financovaného ze 7. rámcového programu bylo čerpáno 277 tis. Kč.

Z nečerpaných prostředků z Finančních mechanismů EHP/Norsko, vedených v evidenci nároků z nespotřebovaných výdajů za rok 2008 a rok 2009, bylo použito pro Botanický ústav AV ČR, v. v. i. na řešení individuálního projektu s názvem *Technologie pěstování rychle rostoucích dřevin pro produkci biomasy v kontaminovaných půdách Příbramska* a Biologického centra AV ČR, v. v. i. na řešení individuálního projektu s názvem *Monitorování rybích obsádek českých údolních nádrží* celkem 7 183 tis. Kč,

s názvem *Monitorování rybích obsádek českých údolních nádrží* celkem 7 183 tis. Kč, z toho 6 771 tis. Kč v neinvestičních výdajích a 412 tis. Kč v investičních výdajích. Z celkové částky takto použitých prostředků bylo použito 7 098 tis. Kč výdajů krytých příjmem z Finančních mechanismů EHP/Norsko a 85 tis. Kč výdajů z rozpočtu Akademie věd ČR.

Z nečerpaných prostředků na realizaci individuálního projektu v rámci Operačního programu *Vzdělávání pro konkurenceschopnost* s názvem *Kurzy základů vědecké práce*, vedených v evidenci nároků z nespotřebovaných výdajů za rok 2009, byly použity v neinvestičních výdajích finanční prostředky v celkové výši 55 tis. Kč, z toho 47 tis. Kč výdajů krytých příjmem z rozpočtu EU a 8 tis. Kč výdajů ze státního rozpočtu.

Z porovnání rozpočtových ukazatelů a skutečnosti vyplývá, že Akademie věd ČR předepsaný rozpočet nepřekročila. Celková částka nevyužitých prostředků rozpočtu ve výši 14 107 tis. Kč převedených do evidence nároků z nespotřebovaných výdajů sestává z následujících položek. Finanční prostředky v celkové výši 6 754 tis. Kč na řešení dvou individuálních projektů Finančních mechanismů EHP/Norsko zahrnují 6 137 tis. Kč výdajů krytých příjmem z Finančních mechanismů EHP/Norsko a 617 tis. Kč z rozpočtu Akademie věd ČR. Pro řešitele projektu z Botanického ústavu AV ČR, v. v. i. bylo převedeno celkem 6 159 tis. Kč, z toho 5 632 tis. Kč výdajů krytých příjmem z Finančních mechanismů EHP/Norsko a 527 tis. Kč z rozpočtu Akademie věd ČR. Individuální projekt Biologického centra AV ČR, v. v. i. byl ukončen v roce 2010 a nespotřebované prostředky v celkové výši 595 tis. Kč, z toho 505 tis. Kč krytých příjmem z Finančních mechanismů EHP/Norsko a 90 tis. Kč z rozpočtu Akademie věd ČR nebudou dále použity. Na realizaci individuálního projektu v rámci Operačního programu *Vzdělávání pro konkurenceschopnost* byly zahrnuty do evidence nároků z nespotřebovaných výdajů prostředky v celkové výši 15 tis. Kč, z toho 13 tis. Kč výdajů krytých příjmem z rozpočtu EU a 2 tis. Kč výdajů ze státního rozpočtu. V souvislosti s vládními usneseními č. 1305 ze dne 20. října 2008 a č. 838 ze dne 29. června 2009 nebylo čerpáno 1 189 tis. Kč přidělených do rozpočtu Akademie věd ČR na odstupné pro rok 2010 a nespotřebované prostředky nebudou dále použity.

Do evidence nároků z nespotřebovaných výdajů byly rovněž zahrnuty nespotřebované účelové prostředky z roku 2010 na řešení projektů Grantové agentury Akademie věd ČR ve výši 6 071 tis. Kč. Nespotřebované účelové prostředky na realizaci projektů v rámci programu INGO v celkové výši 68 tis. Kč, z toho 49 tis. Kč na řešení projektu INGO VES 09 a 19 tis. Kč na řešení projektu INGO VES 10, nebudou dále použity.

Z nečerpaných prostředků na výdajových účtech v ČNB bude převedeno do evidence nároků z nespotřebovaných výdajů 10 tis. Kč.

Závazný ukazatel příjmů na rok 2010 zůstal nezměněn. Na příjmový účet Akademie byly připsány prostředky na krytí výdajů projektů Finančních mechanismů EHP/Norsko ve výši 8 711 tis. Kč. Původně stanovený rozpočet ostatních nedaňových příjmů ve výši 500 tis. Kč byl zcela výjimečně překročen o 1 459 tis. Kč, z toho převážnou část tvoří příjmy z pronájmu.

4. Výsledky hospodaření organizační složky státu a veřejných výzkumných institucí

4.1. Vztah organizační složky státu a veřejných výzkumných institucí ke státnímu rozpočtu

Podle zákona č. 341/2005 Sb., o veřejných výzkumných institucích se pracoviště Akademie věd ČR, která byla státními příspěvkovými organizacemi, dnem 1. 1. 2007 stala veřejnými výzkumnými institucemi. V roce 2010 měla Akademie věd celkem 54 pracovišť. Všechna pracoviště Akademie věd jsou právními subjekty – veřejnými výzkumnými institucemi zřízenými Akademií věd ČR.

Struktura pracovišť podle převažující činnosti je tato:

výzkum a vývoj v oblasti přírodních a technických věd	36 pracovišť
výzkum a vývoj v oblasti humanitních, společenských věd a nauk o literatuře	16 pracovišť
činnosti knihoven, veřejných archivů, servisní činnost	2 pracoviště

4.2. Příjmy organizační složky státu a výnosy veřejných výzkumných institucí

4.2.1. Příjmy organizační složky státu

Zákonem o státním rozpočtu byl Akademii věd ČR stanoven závazný ukazatel příjmů na rok 2010 ve výši 8 026 tis. Kč včetně příjmů z prostředků ostatních zahraničních programů ve výši 7 000 tis. Kč a příjmů z Evropské unie ve výši 526 tis. Kč. Ve skutečnosti bylo na příjmové účty Akademie věd ČR odvedeno 12 718 tis. Kč.

Převážnou část příjmů, a to ve výši 8 711 tis. Kč, tvoří příjmy předepsané v souvislosti s převodem výdajů na projekty Finančních mechanismů EHP/Norsko, které byly v hodnoceném roce připsány na příjmový účet Akademie věd ČR, účelové prostředky rezervního fondu ve výši 1 650 tis. Kč a institucionální prostředky rezervního fondu ve výši 398 tis. Kč zapojené do příjmů státního rozpočtu a v souladu s § 48 rozpočtových pravidel použité v roce 2010 na řešení grantů a projektů Grantové agentury AV ČR, na úhradu administrativních výdajů programu *Člověk a biosféra (MAB)*, na řešení projektu *OSIRIS* financovaného ze 7. RP a na projekt *HERA* financovaného ze 6. RP EU. Na příjmový účet Akademie věd byly soustředěny příjmy z pronájmu nemovitého majetku ve výši 1 928 tis. Kč, který Akademie věd ČR jako organizační složka státu převzala do účetnictví na základě zápisu o změně příslušnosti k hospodaření s majetkem státu (§ 19 odst. 1 zákona č. 219/2000 Sb.).

Dále byly na příjmový účet připsány úroky ve výši 2 tis. Kč, příjmy z prodeje drobného dlouhodobého majetku ve výši 2 tis. Kč a nahodilé příjmy jako různé vratky a splátky pohledávek z minulých let ve výši 27 tis. Kč.

4.2.2. Výnosy veřejných výzkumných institucí

V oblasti hospodaření veřejných výzkumných institucí si pracoviště AV ČR vytvořila vlastní zdroje na krytí svých nákladů (v tis. Kč)

v celkové výši	2 551 795
z toho vědecká pracoviště I., II. a III. oblasti věd	2 349 176
ostatní pracoviště (SSČ)	202 619

Celkové výnosy z vlastní činnosti byly získány

ze zakázek hlavní činnosti	156 803
z prodeje periodických publikací	46 955
z prodeje neperiodických publikací	73 289
z pronájmu nebytových prostor a bytů	75 585
z pronájmu strojů a zařízení	5 402
z licencí	1 344 708
za prodej zboží	23 184
za prodej služeb	97 962
za aktivace materiálu a zboží	20 751
inkasem konferenčních poplatků	24 707
z úroků	26 787
z kursových zisků	79 576
z prodeje materiálu	12 996
ze zahraničních grantů a darů	250 301
z vlastních fondů (mimo zahraniční granty a dary)	147 106
z ostatních výnosů	165 683

Výnosy pracovišť Akademie věd ČR hospodařících jako veřejné výzkumné instituce byly dále účetně zvýšeny o částku 871 415 tis. Kč, která představuje v nákladech výši odpisů majetku pořízeného z dotací.

V souladu se zákonem č. 130/2002 Sb., o podpoře výzkumu a vývoje, ve znění pozdějších předpisů, byly pracovištím Akademie věd poskytnuty prostředky na řešení grantových projektů Grantové agentury ČR a projektů ostatních resortů ve výši (v tis. Kč)

celkem	1 884 287
z toho grantové projekty Grantové agentury ČR	737 452
projekty od poskytovatelů z ostatních resortů	1 146 835

Celkový objem prostředků získaných na řešení grantových projektů Grantové agentury ČR a projektů poskytovatelů z ostatních resortů se v porovnání s rokem 2009 zvýšil o 16,9 %, objem prostředků na řešení zahraničních grantů se zvýšil o 8,2 %. Výnosy z licencí se zvýšily o 18,8 %. Objem tržeb za vědeckou a vědecko-populární literaturu se snížil o 6,7 %.

Objem prostředků použitých z vlastních fondů v porovnání s rokem 2009 se zvýšil na celkovou částku 303 mil. Kč. Z fondů reprodukce majetku bylo použito 8,4 mil. Kč

převážně na opravy a údržbu majetku a z rezervních fondů 21,6 mil. Kč. Objem prostředků použitých z fondů účelově určených prostředků se v porovnání s rokem 2009 zvýšil o 31,4 % na celkovou částku 273 mil. Kč (91,6 mil. Kč nepoužitých prostředků přidělených zřizovatelem v minulém roce, 25,5 mil. Kč od poskytovatelů z jiných resortů a 155,9 mil. Kč na zahraniční granty a dary).

4.3. Výdaje organizační složky státu a veřejných výzkumných institucí (dříve příspěvkových organizací)

Výdaje kapitoly Akademie věd ČR se vynakládají v rozpočtové skupině 3 Služby pro obyvatelstvo, podskupina 38 – výzkum a vývoj odvětvově nspecifikovaný na kmenovém paragrafu 3801 – Akademie věd.

Průběh čerpání výdajů za posledních pět let za kapitolu Akademie věd se až na malé výjimky v podstatě nemění a má rovnoměrný průběh. Přehled čerpání výdajů podává následující tabulka (v mil. Kč):

Ukazatel	2006	2007	2008	2009	2010	Index 10/06
Příjmy celkem	112,8	45,0	38,0	7,7	12,7	0,11
Výdaje celkem	4 858,8	5 716,2	5 555,3	5 913,6	5 026,6	1,03
Převody do RF	24,2	56,0	-	-	-	
Výdaje na VaV	4 834,5	5 660,2	5 555,3	5 913,6	5 026,6	1,04
běžné instituc.	3 494,8	3 373,7	3 543,7	3 981,7	3 484,8	0,99
účelové	532,0	745,4	820,3	764,9	580,2	1,09
zahr. progr.	-	4,6	3,7	3,1	8,2	-
kapitál. instituc.	732,0	1 391,5	1 099,5	1 069,0	952,5	1,30
účelové	75,8	145,0	88,1	88,1	0,5	0,01
zahr. progr.	-	-	-	6,8	0,4	-
Transfery						
vlastním VVI	4 482,0	5 130,6	5 101,5	5 477,4	4 714,1	1,05
Transfery VŠ	160,0	216,5	248,1	248,4	163,3	1,02
Transfery podnik. subj.	66,5	88,2	74,1	50,2	42,7	0,64
Transfery ost. subj.	22,4	34,8	23,4	24,3	18,6	0,83

Závazný ukazatel příjmů je naplňován nahodilými příjmy Kanceláře AV ČR. Občasné zvýšené plnění příjmů jde na vrub čerpání prostředků z rezervního fondu a příjmy předepsané v souvislosti s převodem výdajů na projekty Finančních mechanismů EHP/Norsko, které byly v hodnoceném roce připsány na příjmový účet Akademie věd ČR. V roce 2006 byly použity institucionální prostředky převedené do rezervního fondu na výstavbu budovy *Infragenu*, které nebyly použity v předchozím roce z důvodu zdržení dodavatele stavby. V roce 2007 byl z rezervního fondu financován projekt *Dokumentace osudů aktivních odpůrců nacismu* a výstavba budovy pro tokamak COMPASS D. V roce 2008 byly z rezervního fondu uvolněny účelové prostředky na financování grantů Grantové agentury AV ČR a projekty programů *Nanotechnologie pro společnost* a *Informační společnost* a institucionální prostředky na projekt *Dokumentace osudů aktivních odpůrců nacismu* a na dokončení výstavby

přednáškového centra Ústavu přístrojové techniky AV ČR, v. v. i., v Brně. V roce 2009 byly z rezervního fondu uvolněny účelové prostředky na financování grantů Grantové agentury AV ČR a institucionální prostředky určené na projekty odboru mediální komunikace, na program *Člověk a biosféra (MAB)* a na financování zahraničních grantů. V souladu s usnesením vlády č. 122 ze dne 26. ledna 2009 byly prostředky rezervního fondu ve výši 38 695 tis. Kč odvedeny do státního rozpočtu. V roce 2010 byly z rezervního fondu uvolněny účelové prostředky na financování grantů Grantové agentury AV ČR a institucionální prostředky určené na program *Člověk a biosféra (MAB)* a na financování zahraničních grantů.

V jednotlivých čtvrtletích roku 2010 skutečné čerpání výdajů v členění na běžné a kapitálové prostředky ukazuje následující přehled:

	Běžné výdaje		Kapitálové výdaje	
	tis. Kč	%	tis. Kč	%
I. čtvrtletí	1 551 770	38,10	464 440	48,71
II. čtvrtletí	844 410	20,73	165 640	17,37
III. čtvrtletí	829 200	20,36	107 220	11,25
IV. čtvrtletí	847 741	20,81	216 159	22,67
celkem	4 073 121	100,00	953 459	100,00

V I. čtvrtletí se pravidelně projevuje zvýšené čerpání uvolněných účelových prostředků na řešení grantů a projektů, a to jak neinvestičních, tak kapitálových.

4.3.1. Neinvestiční výdaje organizační složky státu a transfery veřejným výzkumným institucím

Ve státním rozpočtu ČR byly pro kapitolu Akademie věd ČR stanoveny běžné neinvestiční výdaje organizací (bez příspěvků mezinárodním organizacím) v celkové výši 4 643 952 tis. Kč. Akademický sněm schválil rozdělení této částky takto: na výdaje organizační složky státu 65 821 tis. Kč, pro transfery vlastním veřejným výzkumným institucím 4 353 063 tis. Kč a pro transfery ostatním příjemcům na řešení výzkumných projektů 219 568 tis. Kč, na příspěvky mezinárodním organizacím 2 800 tis. Kč a na dotace vědeckým společnostem 5 500 tis. Kč. V průběhu roku byly zvýšeny běžné neinvestiční výdaje organizací o účelové prostředky na řešení grantů Grantové agentury AV ČR a finanční prostředky na realizaci dvou projektů v rámci programu INGO.

V souladu s usnesením vlády č. 552/2010 ze dne 28. července 2010, byly vázány výdaje státního rozpočtu v roce 2010 v kapitole 361 Akademie věd ČR.

Z institucionálních běžných výdajů bylo vázáno 51 201 tis. Kč. V rámci vázání běžných institucionálních výdajů byl snížen závazný ukazatel Institucionální podpora výzkumných organizací podle zhodnocení jimi dosažených výsledků o 19 005 tis. Kč na částku 741 190 tis. Kč.

Rozpočet organizační složky státu byl v průběhu roku upraven několika rozpočtovými opatřeními, např. navýšením rozpočtu na celoakademické poplatky za užívání počítačových sítí CESNET a na zahraniční styky.

Přehled o čerpání neinvestičních výdajů organizační složky státu dle podseskupení položek v roce 2010 podává následující tabulka (v tis. Kč):

Podseskupení Položek	upravený rozpočet	skutečnost	úspora – překročení +
501 Platy zaměstnanců	27 643	27 673	+ 30
502 Ostatní platby	4 056	3 066	- 990
503 Povinné pojištění	9 802	9 798	- 4
513 Nákup materiálu	1 102	844	- 258
515 Nákup paliv	1 319	1 187	- 132
516 Nákup služeb	22 600	21 887	- 713
517 Ostatní nákupy	9 695	8 781	- 914
* Ostatní nákupy a výplaty	3 182	3 127	- 55
Celkem	79 399	76 363	-3 036

V čerpání se projevilo použití mimorozpočtových zdrojů v celkové výši 2 048 tis. Kč, a to na řešení projektu *HERA* 31 tis. Kč, na řešení projektu *OSIRIS* 277 tis. Kč, na program *Člověk a biosféra (MAB)* 90 tis. Kč a na výdaje na zabezpečení veřejné soutěže Grantové agentury AV ČR ve výši 1 650 tis. Kč.

Na výdajových účtech ČNB zůstalo nečerpáno 10 tis. Kč.

Veřejné výzkumné instituce Akademie věd použily na pokrytí celkových nákladů dotací od zřizovatele ze státního rozpočtu ve výši 3 760 776 tis. Kč (108 tis. Kč bylo vráceno na příjmový účet MF – viz část 4.3.3), dotace na řešení projektů výzkumu a vývoje v souladu se zákonem č. 130/2002 Sb. od jiných poskytovatelů ve výši 1 884 287 tis. Kč a vlastní zdroje (včetně prostředků ze zahraničí) ve výši 1 762 297 tis. Kč. Vlastní zdroje nezahrnují účetní odpisy majetku pořízeného z dotací. Podle vyhlášky č. 504/2002 Sb., ve znění pozdějších předpisů, netvoří tyto odpisy zdroj fondu reprodukce majetku veřejných výzkumných institucí. Ke dni 31. 12. 2010 dosáhla pracoviště Akademie věd celkem 789 498 tis. Kč zisku.

Vzhledem k tomu, že pracoviště AV ČR hospodaří jako veřejné výzkumné instituce v režimu nestátních organizací, mohou účetnictví uzavřít až k 30. 6. následujícího roku a účetní závěrku musí mít ověřenou auditorem, je nutné brát následující rozbor jejich hospodaření jako předběžný.

Z celkového počtu 54 veřejných výzkumných institucí vykázalo zlepšený výsledek hospodaření 47 pracovišť, s nulovým výsledkem hospodaření skončilo 5 pracovišť a 2 pracoviště vykázala minimální zhoršený výsledek hospodaření.

		(tis. Kč)
Z finančních prostředků v celkové výši použila pracoviště AV ČR	100,00 %	7 407 360
osobní náklady (mzdové náklady, povinné pojistné placené zaměstnavatelem, náhrady při DNP)	54,58 %	4 042 881
na nákup materiálu	11,36 %	841 362
z toho knihy, časopisy		71 890
drobný hmotný majetek		164 052

spotřeba materiálu, ochranné pomůcky		536 099
nákup ostatního materiálu		15 447
práce výrobní povahy (tisk)		53 874
na nákup energie, vody, paliv	3,56 %	263 901
z toho elektrická energie		136 827
voda, pára, plyn		96 245
paliva, pohonné látky		30 829
na nákup služeb	14,76 %	1 093 058
z toho služby pošt, telekomunikací a radiokomunikací		44 216
nákup drobného nehmotného majetku		15 407
nájemné		34 740
výkony výpočetní techniky		30 572
náklady na reprezentaci		8 689
prelimináře		7 899
konferenční poplatky		44 480
stočné		7 681
ostatní služby		899 374
na opravy a udržování	3,48 %	257 863
z toho opravy a údržba nemovitostí		187 222
opravy a údržba movitostí		70 641
na cestovné celkem	3,18 %	235 850
z toho zahraniční cestovné		221 023
domácí cestovné		14 827
na tvorbu fondu účelově určených prostředků celkem	1,31 %	97 201
z toho tvorba FÚUP z účelových prostředků z kapitoly AV ČR		3 302
tvorba FÚUP z institucionálních prostředků		57 365
tvorba FÚUP z účelových prostředků od jiných poskytovatelů		36 534
na převody do SF a ostatní sociální náklady	1,70 %	126 066
daně a poplatky	2,63 %	194 905
odpisy dlouhodobého majetku	0,86 %	63 408
kursové ztráty	0,67 %	49 160
ostatní náklady (úrazové pojištění, pokuty, škody)	1,91 %	141 705

Podstatnou nákladovou položku tvoří účetní odpisy majetku pořízeného z dotací ve výši 871 415 tis. Kč.

Ze srovnání výše nákladů pracovišť AV ČR za několik let je zřejmé, že podíl většiny položek na celkovém objemu vynaložených prostředků se téměř nemění.

4.3.2. Investiční výdaje organizační složky státu a dotace na investice veřejných výzkumných institucí

Na investiční výdaje bylo v kapitole Akademie věd ČR ve státním rozpočtu vyčleněno celkem 511 194 tis. Kč, z toho institucionální výdaje ve výši 511 000 tis. Kč a účelové 194 tis. Kč. Z důvodu změn v průběhu přípravy návrhu rozpočtu na rok 2010 byly přehodnoceny požadavky na pořízení investic. Během roku 2010 byly

rozpočtovými opatřeními institucionální dotace upraveny na částku 1 030 064 tis. Kč a účelové dotace na konečnou částku 544 tis. Kč. Na grantové projekty GA AV ČR bylo poskytnuto 194 tis. Kč a na program *Nanotechnologie pro společnost* 350 tis. Kč.

V souladu s usnesením vlády č. 552/2010 ze dne 28. července 2010, byly vázány výdaje státního rozpočtu v roce 2010 v kapitole 361 Akademie věd ČR. Z kapitálových institucionálních výdajů bylo vázáno 77 560 tis. Kč.

Investiční výdaje byly čerpány pouze jako dotace ve veřejných výzkumných institucích Akademie věd. V organizační složce státu bylo vyčerpáno 267 tis. Kč na zhotovení uměleckých děl trvalé hodnoty za účelem prezentace Akademie věd.

Na výdajových účtech ČNB zůstal nečerpán 1 tis. Kč.

Veřejnými výzkumnými institucemi Akademie věd bylo vynaloženo (v tis. Kč):

z institucionálních prostředků	
na realizaci staveb a rekonstrukci objektů	337 682
na pořízení přístrojů a zařízení	185 717
na pořízení ostatních investic (zejména použití dotace na reprodukci majetku)	429 242
z účelových prostředků AV ČR (granty a projekty)	
na nákup speciálních přístrojů a zařízení	544
Veřejnými výzkumnými institucemi AV ČR bylo čerpáno celkem ze státního rozpočtu na investice	953 185

V souladu se zákonem č. 130/2002 Sb., o podpoře výzkumu a vývoje, ve znění pozdějších předpisů, byly pracovištěm Akademie věd poskytnuty investiční prostředky na řešení grantových projektů Grantové agentury ČR a projektů ostatních resortů (v tis. Kč):

v celkové výši	170 413
z toho grantové projekty Grantové agentury ČR	18 479
projekty od poskytovatelů z ostatních resortů	151 934

V roce 2010 byl v souvislosti s očekávanou stagnací institucionální podpory meziročně výrazně snížen objem investičních prostředků na stavební akce. Významnější z těch, na které byly v roce 2010 poskytnuty investiční dotace (v tis. Kč):

Pokračování výstavby Astronomického pavilonu v Praze-Spořilově	20 500
Rekonstrukce budovy Elektronové mikroskopie Ústavu anorganické chemie	12 000
Přístavba objektu biologických laboratoří Fyziologického ústavu	16 137
Výstavba Budovy 2 Ústavu experimentální botaniky v Praze-Lysolajích	34 000
Dostavba a zateplení objektu La pro Ústav experimentální medicíny	19 208
Rekonstrukce experimentálních zvěřinců Ústavu molekulární genetiky	12 000

Z akcí pokračujících z minulého roku, tedy z rozestavěných staveb, si pozornost mimo jiné zaslouží zejména několik (byť skromnějších než v minulých letech) položek. Jedná se o dostavbu objektu sekce optiky Fyzikálního ústavu (FZÚ), dokončení vstupní víceúčelové budovy Geofyzikálního ústavu (GFÚ) v areálu v Praze-Spořilově a úspěšné dokončení druhé, závěrečné etapy rekonstrukce ubytovny vědeckých pracovníků Mazanka (Praha), čímž byla rozšířena ubytovací kapacita, rozsah a

potřebná úroveň služeb. Byla také dokončena rekonstrukce budovy Ústavu biologie obratlovců (ÚBO) v Brně a druhá etapa nezbytné obnovy garáží a dvora budovy Národní 3 v Praze.

Na druhou stranu musela být v roce 2010 pozastavena dlouho plánovaná přestavba budovy Ústavu teoretické a aplikované mechaniky v areálu Prosek, ve které sídlí také Historický ústav, protože nájemce a vlastník sousedící nemovitosti vyvolal soudní spor.

I v roce 2010 přes výrazně omezené možnosti se snažila klást Akademie věd ČR velký důraz na obnovu přístrojového vybavení. Pro tento účel byla vyčleněna částka 180 mil. Kč, která byla rozdělena mezi pracoviště osvědčeným systémem vnitřních konkursů. Částky na přístrojové vybavení v cenách nad 5 mil. Kč nebyly v roce 2010 z úsporných důvodů přidělovány. Dalším zdrojem investic byla částka 15 mil. Kč přidělená na přístrojové vybavení nositelům Akademických premií *Praemium Academiae*. Ke všem těmto dotacím pracoviště dále významně přispěla z vlastních zdrojů.

Další významnou složku investičních zdrojů představuje přidělování jmenovitých dotací na reprodukci majetku (DRM). Cílem tohoto opatření zavedeného v souvislosti se změnou právní formy pracovišť bylo nahradit výpadek neinvestičních dotací na odpisy, které byly do roku 2006 přidělovány pracovištím jako státním příspěvkovým organizacím.

4.3.3. Příspěvky neziskovým a podobným organizacím a ostatní příspěvky

Příspěvky měly v roce 2010 tuto strukturu (v tis. Kč):

Podseskupení Položek	schválený rozpočet	upravený rozpočet	Skutečnost	úspora – překročení +
5212 Neinvestiční transfery nefin. podn. subj. – fyz. osobám	0	67	67	0
5219 Ostatní neinv. transfery podnikatelským subjektům	42 788	42 705	42 705	0
5222 Neinvestiční transfery občanským sdružením	5 500	6 300	6 257	- 43
5229 Neinvestiční transfery Neziskovým a obdob. org.	1 212	1 428	1 428	0
5321 Neinvestiční transfery obcím	0	0	0	0
5332 Neinvestiční transfery vysokým školám	163 912	163 063	163 283	+ 220
5334 Neinvestiční transfery veřejným výzk. institucím	4 353 063	3 819 942	3 766 218	- 53 724
5339 Neinvestiční příspěvky ostatním PO	11 656	11 656	11 806	+150
5493 Neinvestiční transfery fyzickým osobám	0	0	0	0
5532 Neinvestiční transfery mezinárodním organizacím	2 800	4 994	4 994	0

Celkem neinvestiční příspěvky	4 580 931	4 050 155	3 996 758	- 53 397
-------------------------------	-----------	-----------	-----------	----------

Rozbor použití neinvestičních transferů veřejným výzkumným institucím je proveden v části 4.3.1.

Z neinvestičních transferů veřejným výzkumným institucím pracoviště použila na pokrytí svých nákladů pouze 3 760 776,2 tis. Kč. V rámci zúčtování vztahů se státním rozpočtem bylo vráceno zpět do státního rozpočtu 35,7 tis. Kč účelových prostředků z projektů GA AV ČR, 2,5 tis. Kč účelových prostředků z programu *Nanotechnologie pro společnost* a 69,6 tis. Kč institucionálních prostředků.

Na neinvestiční transfery občanským sdružením bylo poukázáno z výdajového účtu Akademie věd celkem 5 500 tis. Kč. V souladu se Zásadami pro poskytování dotací ze státního rozpočtu občanským sdružením byla vyčerpána částka 5 499 tis. Kč určená vědeckým společností, 1 tis. Kč byl v rámci zúčtování vztahů se státním rozpočtem vrácen zpět do státního rozpočtu.

Dotace Učené společnosti České republiky ve výši 757 tis. Kč byla vyčerpána v plné výši.

V roce 2010 byly poskytnuty účelové neinvestiční dotace podnikatelským subjektům v celkové výši 42 705 tis. Kč, podnikatelským subjektům – fyzickým osobám ve výši 67 tis. Kč, neinvestiční transfery vysokým školám ve výši 163 283 tis. Kč, neinvestiční příspěvky ostatním příspěvkovým organizacím ve výši 11 806 tis. Kč a 6 762 tis. Kč ostatním subjektům na řešení grantových projektů GA AV ČR a programů v působnosti Akademie věd. Z těchto prostředků nedočerpaly mimoakademické subjekty celkem 140,6 tis. Kč, z toho 83,1 tis. Kč neinvestičních prostředků poskytnutých na řešení grantových projektů GA AV ČR a 57,5 tis. Kč neinvestičních prostředků z programu *Nanotechnologie pro společnost*. Podrobný rozbor nepoužitých prostředků uvádíme v komentáři k zúčtování vztahů se státním rozpočtem. Nedočerpané částky byly z depozitního účtu vráceny do státního rozpočtu.

Rozpočtová položka 5532 – Neinvestiční transfery mezinárodním organizacím je specifickým ukazatelem AV ČR na úhrady příspěvků za kolektivní členství v mezinárodních organizacích v rámci zahraničních styků. Rozpočet na této položce byl v průběhu roku navýšen o 2 339 tis. Kč na uhrazení příspěvku do zahraničí v souvislosti s realizací projektů v rámci programu INGO na celkovou částku 4 994 tis. Kč. Z upraveného rozpočtu bylo ve skutečnosti čerpáno celkem 4 993,6 tis. Kč, z toho 2 655 tis. Kč na úhrady příspěvků za členství v mezinárodních organizacích a 2 338,6 tis. Kč na úhradu příspěvku do zahraničí v souvislosti s projekty v rámci programu INGO. Nepoužité prostředky zůstaly nečerpany na výdajových účtech v ČNB.

4.4. Rozbor zaměstnanosti a čerpání mzdových prostředků

V rozpisu závazných ukazatelů státního rozpočtu na rok 2010 byly pro organizační složku státu Akademii věd České republiky reprezentovanou Kanceláří Akademie věd ČR jako její vnitřní organizační jednotkou stanoveny mzdové prostředky ve výši 31 365 tis. Kč (z toho 3 759 tis. Kč na ostatní platby za provedenou práci) pro 67 zaměstnanců.

V průběhu roku provedlo Ministerstvo financí tyto úpravy závazných ukazatelů:

- na odměny pro členy oborových rad Grantové agentura AV ČR, kteří se podílejí na hodnocení výsledků řešení pokračujících a ukončených grantových projektů,
- na změny ve struktuře čerpání výdajů v rámci projektu reg. číslo CZ.1.07/2.3.00/09.0119 – Kurzy základů vědecké práce určené studentům doktorských studijních programů.

Konečný závazný objem mzdových prostředků pro Kancelář AV ČR byl pro 67 zaměstnanců 31 699 tis. Kč (z toho 4 056 tis. Kč ostatní platby za provedenou práci).

Na základě usnesení vlády ze dne 20. října 2008 č. 1305 a usnesení vlády ze dne 29. června 2009 č. 838 snížila Kancelář AV ČR počet zaměstnanců.

V Kanceláři AV ČR bylo na 60 zaměstnanců v průměrném přepočteném počtu skutečně vynaloženo

na platy	27 673 tis. Kč,
na ostatní platby za provedenou práci	3 066 tis. Kč,
celkem mzdové náklady	30 739 tis. Kč.

V tom je zahrnuto použití rezervního fondu ve výši 267 tis. Kč. Z projektu *OSIRIS* bylo vyplaceno 31 tis. Kč na platy a 236 tis. Kč na ostatní platby za provedenou práci.

Z prostředků projektu Kurzy základů vědecké práce určené studentům doktorských studijních programů bylo vyplaceno 227 tis. Kč na platy a 150 tis. Kč na dohody o provedení práce.

Akademie věd oznámila ministerstvu financí přesun prostředků v rámci ostatních plateb za provedenou práci, a to ve smyslu nižšího čerpání v položce - odstupné a vyššího čerpání v položce - ostatních osobních výdajů. Odstupné bylo vyplaceno pouze ve výši 1 017 tis. Kč. Z důvodu nižšího čerpání odstupného nebyly ostatní platby za provedenou práci celkem v roce 2010 vyčerpány ve výši 1 226 tis. Kč.

Celkový průměrný měsíční výdělek v Kanceláři AV ČR v roce 2010 byl 38 435 Kč, meziroční pokles proti roku 2009 činí 9,04 %.

4.5. Fondy organizační složky státu a veřejných výzkumných institucí

Přehled o vývoji a stavu fondů organizační složky státu Akademie věd ČR k 31. 12. 2010 podává následující tabulka (v tis. Kč):

	zvýšení	Stav
Sociální fond (FKSP)	- 578	798
Rezervní fond	- 357	5 607

Do rezervního fondu byly přijaty mimorozpočtové prostředky ve výši 1 200 tis. Kč od společnosti *PROMED* jako příspěvek na řešení grantů GA AV ČR v oblasti lékařského výzkumu a byly poukázány prostředky na řešení projektu *OSIRIS* financovaného ze 7. RP.

Z rezervního fondu bylo převedeno celkem 2 048 tis. Kč mimorozpočtových prostředků na příjmový účet s předčíslem 2110 a v souladu s § 48, odst. 3 zákona č. 218/2000 Sb., o rozpočtových pravidlech, byly použity institucionální prostředky poukázané do rezervního fondu z evropských fondů na řešení projektu *HERA (Humanities in the European Research Area)* ve výši 31 tis. Kč, na řešení projektu *OSIRIS* 277 tis. Kč a 90 tis. Kč bylo vyčerpáno na financování aktivit projektu *Člověk a biosféra (MAB)*. Účelové prostředky ve výši 1 650 tis. Kč byly převedeny na řešení grantů Grantové agentury AV ČR.

Z rezervního fondu byly z důvodu ukončení projektu *HERA* vráceny poskytovateli nevyčerpané prostředky ve výši 132,2 tis. Kč.

Přehled o vývoji a stavu fondů pracovišť hospodařících jako veřejné výzkumné instituce k 31. 12. 2010 v porovnání s počátečními stavy podává následující tabulka (v tis. Kč):

	+ zvýšení - snížení	Stav k 31.12.2010
Fond reprodukce majetku	+ 428 603	1 248 185
Fond účelově určených prostředků	+ 6 781	433 628
Sociální fond	- 70 645	142 030
Rezervní fond	+ 51 312	1 318 976

Fondy reprodukce majetku veřejných výzkumných institucí AV ČR byly v roce 2010 tvořeny zejména ze zisku hospodaření minulého roku a posíleny z rezervních fondů. Vzhledem k novému způsobu hospodaření pracovišť AV ČR tvoří již odpisy majetku významný zdroj fondu reprodukce majetku.

Veřejné výzkumné instituce Akademie věd ČR tvoří fond účelově určených prostředků, do něhož převedly nevyčerpané institucionální prostředky a prostředky na řešení grantů a projektů v souladu s § 26 zákona č. 341/2005 Sb., ve znění pozdějších předpisů v celkové částce 104 082 tis. Kč. Převážnou část prostředků v tomto fondu tvoří účelově určené peněžní prostředky ze zahraničí.

Sociální fond tvoří všechna pracoviště základním přidělem z objemu mzdových prostředků a čerpání fondu je víceméně rovnoměrné.

V rezervních fondech pracovišť jsou převážně soustředěny prostředky ze zlepšeného výsledku hospodaření minulých let.

4.6. Zásoby organizační složky státu

Objem zásob v organizační složce státu Akademie věd ČR – Kancelář AV ČR se v porovnání se začátkem roku o 29 tis. Kč snížil a koncem roku 2010 dosáhl výše 138 tis. Kč.

4.7. Kontrolní činnost

Kontrolní činnost v Akademii věd České republiky je zajišťována nezávislým kontrolním odborem, který je přímo podřízen předsedovi Akademie věd. Činnost této organizační jednotky se řídí zákonem o finanční kontrole ve veřejné správě a jejím cílem je:

- zajistit dodržování právních předpisů a přijatých interních opatření při hospodaření s veřejnými prostředky při výkonu činností v oblasti výzkumu a vývoje,
- zajištění ochrany veřejných prostředků proti rizikům, nesrovnalostem nebo jiným nedostatkům způsobených zejména nerespektováním právních předpisů, neekonomickým, neúčelným a neefektivním nakládáním s veřejnými prostředky, případně trestnou činností,
- včasné a spolehlivé informování řídicích orgánů Akademie věd o nakládání s veřejnými prostředky, o prováděných operacích, o jejich průkazném účetním zpracování za účelem účinného usměrňování činnosti Akademie věd v souladu se stanovenými úkoly v oblasti výzkumu a vývoje.

Veřejnosprávní kontroly byly prováděny na základě schváleného ročního plánu. Tematicky byly zaměřeny hlavně na účinnost vnitřního kontrolního systému, správnost a průkaznost účetnictví, správnost použití, evidenci a vykazování účelových a veřejných prostředků, správu a hospodaření s majetkem.

V roce 2010 bylo provedeno šest plánovaných kontrol akademických pracovišť původně ze sedmi schválených. Na základě žádosti ředitele Ústavu systémové biologie a ekologie AV ČR, v. v. i., odsouhlasil předseda Akademie věd přesun této plánované kontroly do roku 2011. Do plánu byla zařazena a schválena kontrola Psychologického ústavu AV ČR, v. v. i. Byla vykonána mimořádná kontrola v Orientálním ústavu AV ČR, v. v. i. Byly provedeny kontroly poskytnutých dotací třinácti projektům v pěti vědeckých společnostech. Objem těchto dotací činil 1 200 tis. Kč z celkově poskytnutých 5 500 tis. Kč. Bylo prověřeno 8 z 67 řešených výzkumných záměrů v celkovém kontrolovaném objemu 385 850 tis. Kč, 31 z 505 řešených grantových projektů v celkovém kontrolovaném objemu 38 231 tis. Kč a 2 z 34 řešených programových projektů v celkovém kontrolovaném objemu 14 965 tis. Kč. Finančními kon-

trolami v průběhu roku 2010 bylo ověřeno čerpání poskytnutých účelových podpor za období trvání vybraných grantových či programových projektů resp. do 31. 12. 2009.

Na pracovištích Akademie bylo provedeno čtrnáct následných kontrol plnění opatření k odstranění nedostatků zjištěných kontrolou hospodaření v roce 2009.

Na základě schválení kompetentním orgánem EU Kontrolní odbor Kanceláře AV ČR provádí interní audity vyúčtování projektů 6. a 7. rámcového programu EU. Tuto službu využívá 23 akademických pracovišť. V roce 2010 objem prověřených finančních prostředků činil 143 873 127,08 Kč a bylo vydáno osmnáct auditovaných certifikátů.

Ze strany vedení Akademie věd byla věnována zvýšená pozornost účinnosti vnitřního kontrolního systému. Jednotlivé protokoly o výsledcích kontrol byly předkládány a projednávány na zasedáních Akademické rady.

4.8. Mezinárodní vědecká spolupráce

Akademie věd ČR se ve svých mezinárodních vědeckých aktivitách stále více orientuje na spolupráci v rámci konkrétních programů a projektů, především pak na programy Evropské unie.

V roce 2010 se pracoviště Akademie věd ČR zapojila do řešení 173 projektů **6. a 7. rámcového programu pro výzkum a technologický rozvoj** Evropské unie (RP). Vzhledem k ukončování projektů z 6. RP se celkový počet projektů řešených v AV ČR oproti minulému roku snížil, celkovou výši kontrahovaných částek za rok 2010 se přesto podařilo zachovat. To potvrzuje dlouhodobý trend zapojování do excelentních projektů výzkumné spolupráce a do prestižních grantů Evropské výzkumné rady (ERC). Akademie věd ČR si také udržuje nejvyšší počet koordinátorů projektů (17) v rámci českých výzkumných institucí. Celkový objem smluvně sjednaných finančních prostředků z rámcových programů za rok 2010 dosáhl přibližně 7,5 mil. €.

Pokračovala i účast pracovišť Akademie věd ČR v programech komunitárních (*Kultura, Celoživotní učení*) a Evropské vědecké nadace (ESF).

Celkový počet mezinárodních projektů a grantů financovaných ze zahraničí, na kterých participovaly vědecké týmy Akademie věd ČR, činil v minulém roce 351.

V roce 2010 bylo schváleno 17 projektů financovaných ze strukturálních fondů, předložených pracovišti AV ČR, celková požadovaná finanční podpora je 1 643 mil. Kč (z toho v OP VaVpl ve výši 1 194 mil. Kč). Ke schválení Evropskou komisí byly zaslány velké projekty, např. ELI (Extreme Light Infrastructure, předložený Fyzikálním ústavem) s požadovanou dotací 6,8 mld. Kč a BIOCEV (Biotechnologické a biomedicínské centrum AV ČR a UK, předložený ÚMG) s požadovanou dotací 2,3 mld. Kč. Pracoviště Akademie věd ČR se v roce 2010 jako partnerské organizace zapojila do celé řady dalších projektů strukturálních fondů, předložených zejména vysokými školami.

S cílem zajistit udržitelnost nově budovaných výzkumných infrastruktur se Akademie věd ČR aktivně podílela na procesu tvorby zásad pro využití strukturálních fondů v novém programovém období 2014 – 2020.

V oblasti mnohostranné vědecké spolupráce se zástupci Akademie věd ČR účastní jednání mezinárodních vědeckých organizací ERAB, ESF, EUROHORCS, ALLEA, EASAC apod. a podílejí se tak na hledání nových směrů činnosti celoevropských vědeckých institucí a vymezení jejich rolí v Evropském výzkumném prostoru.

Z významných mezinárodních konferencí organizovaných AV ČR a jejími ústavy za účasti několika stovek zahraničních vědců uvádíme: Zkoumání silné gravitace v okolí černých děr (Astronomický ústav), Prague Stochastics 2010 (Ústav teorie informace a automatizace), 10. evropská konference o optických, chemických a biologických senzorech (Ústav fotoniky a elektroniky), FATIGUE 2010 – 10. mezinárodní kongres o únavě (Ústav fyziky materiálu), 25. Symposium o bioanalýze 2010 (Ústav analytické chemie), Kongres ECIS 2010 – European Colloid and Interface Society (Ústav makromolekulární chemie), Výroční konference SEB Praha 2010 (Ústav experimentální botaniky).

V rámci Programu interní podpory projektů mezinárodní spolupráce AV ČR pokračovalo v roce 2010 řešení 70 výzkumných projektů, 8 dlouhodobých pobytů na pracovištích AV ČR a na zahraničních pracovištích. Bylo zahájeno řešení dalšího výzkumného projektu a realizován jeden dlouhodobý pobyt na pracovišti AV ČR; vyhověno třem žádostem o prodloužení dlouhodobého pobytu. Celková přidělená podpora na rok 2010 činila 58 067 tis. Kč.

Na podzim (23. - 24.9.) 2010 se na zámku v Třešti konalo každoroční (15.) Fórum visegrádské čtyřky (V4). Delegace akademií věd zemí V4 vedli předseda AV ČR J. Drahoš, předseda Maďarské akademie věd J. Pálinkás, předseda Polské akademie věd M. Kleiber a místopředsedkyně Slovenské akademie věd E. Majková. K účasti na zasedání byli přizváni významní představitelé evropského neuniverzitního výzkumu se záměrem vytváření mezinárodního fóra evropských neuniverzitních výzkumných organizací. Vrcholní představitelé akademií věd zemí V4 vydali společné prohlášení o příspěvku akademií věd V4 k posílení Evropského výzkumného prostoru. Společné aktivity zahrnují přípravu 8. rámcového programu, nového cyklu kohezní politiky EU, koordinaci a podporu zakládání center excelence výzkumu a vývoje.

Mezinárodní dvoustranné kontakty AV ČR se uskutečňují na základě 67 bilaterálních meziakademických dohod s partnerskými institucemi z 50 zemí celého světa a 401 dohody uzavřené pracovišti Akademie věd ČR.

Při realizaci mezinárodních vědeckých akcí využila AV ČR v široké míře svých personálních a materiálních zdrojů, ubytovacích kapacit, vybavení informačními technologiemi a další kancelářské techniky, autoprovozu apod.

5. Závěr a perspektivy

Obtížný rok 2010 byl náročným obdobím nejistoty, hledání úspor a nutnosti zajistit stabilitu hospodaření pracovišť po 10% snížení rozpočtu pracovišť AV ČR. Přes zmíněné těžkosti je výmluvným dokladem pracovního nadšení, invence a úspěchů nejen vysoký celkový objem kvalitních výsledků, ale i skutečnost, že v roce 2010 z 54 pracovišť AV ČR hospodaření pouze dvě pracoviště skončila s minimálním zhoršeným výsledkem hospodaření.

Audity hospodaření veřejných výzkumných institucí, které byly v roce 2008 novinkou a první zkušeností svého druhu, plnily také v roce 2010 svoji funkci: být účinným a nezávislým nástrojem pro zkvalitnění hospodaření a řízení. Je nutno ocenit skutečnost, že žádný z auditorůských výroků neobsahoval závažné připomínky nebo výhrady.

Je třeba mít stále na paměti, že dotace z rozpočtové kapitoly 361 – Akademie věd ČR dlouhodobě kryje jen asi dvě třetiny jejích celkových výdajů a je tedy sice základním, ale zdaleka ne dostatečným zdrojem jejího financování. Životně důležitou součástí finančních zdrojů Akademie věd ČR proto tvoří prostředky získané od dalších poskytovatelů podpory výzkumu a vývoje včetně zahraničních a mimorozpočtových zdrojů. Po změnách vyplývajících z realizace Reformy systému VaVal se situace ještě více vyostří a zdroje mimo rozpočtovou kapitolu AV ČR budou mít zcela zásadní význam. Je však nutno si zároveň uvědomit, že případnou redukcí vědecké základny snížením institucionálních prostředků se rovněž výrazně omezují možnosti získání a využití prostředků účelových: multiplikační efekt v získávání finančních zdrojů se podstatně snižuje.

Akademie věd vysoce oceňuje projekt „Mezinárodní audit systému výzkumu, vývoje a inovací v ČR“ a budoucí implementaci jeho výsledků do strategických dokumentů. Vlastní audit provádí skupina renomovaných odborných zahraničních firem pod vedením britského Technopolisu. První výstupy auditu potvrzují špičkovou výkonnost Akademie věd a jejích pracovišť a zároveň důrazně upozorňují na to, že stávající aplikace Metodiky hodnocení představuje výrazné riziko pro celý systém výzkumu a vývoje v ČR. Mezi principy, které pracovníci Technopolisu ve své první průběžné zprávě opakovaně zdůrazňují, je nutnost neprovádět příliš rychlé a neuvážené změny. Oblast výzkumu a vývoje vyžaduje solidní, v mezinárodním kontextu vyzkoušené nástroje hodnocení založené na důkladné analýze skutečných kvalit a relevance výsledků, potenciálu a odborného zaměření výzkumných týmů a organizací s vědomím všech důsledků, které případně přijatá opatření přinesou. Je to oblast, jejíž dobré fungování se buduje dlouhá léta, ale velmi rychle ji lze zničit nepromyšlenými zásahy. Jsme proto přesvědčeni – a stejná slova jsme na tomto místě použili již před rokem – že současný střednědobý výhled výdajů státního rozpočtu na výzkum, vývoj a inovace nelze v žádném případě přijmout jako určující pro stanovení výdajů státního rozpočtu v této oblasti v nejbližších letech.

Navzdory ekonomické recesi a výrazně sníženým prostředkům v roce 2010 Akademie věd opět potvrdila, že je vysoce výkonnou vědeckou organizací s vynikajícími výsledky a že výrazně přispívá k dobrému obrazu české vědy a celé České republiky.

Uvnitř Akademie věd bude nutné využít výsledků hodnocení pracovišť, které bylo zahájeno v roce 2010 a bude dokončeno v roce 2011. Na základě výsledků hodnocení bude pak nutno posílit nástroje zaměřené na výraznou podporu excelentních týmů a

pracovišť a zároveň zavést opatření, která zajistí efektivní fungování pracovišť i v obtížnějším – doufáme, že přechodném – období snižující se institucionální podpory.

V nejbližší době bude třeba co nejkvalitněji dopracovat a obhájit návrhy projektů do Operačního programu Výzkum a vývoj pro inovace, na kterých se podílejí pracoviště AV ČR. Akademie věd považuje za zásadní, aby Česká republika využila historické šance, kterou tento program nabízí, především k vybudování moderních a kvalitních výzkumných infrastruktur evropského významu, které budou po řadu příštích let tvořit zázemí a potenciál pro rozvoj výzkumu, experimentálního vývoje a inovací v ČR.

Pouze výkonné a kvalitní výzkumné instituce mohou garantovat efektivní využití jak institucionálních, tak účelových prostředků z národních i evropských zdrojů. Při snižování podílu institucionálních prostředků pod kritickou mez nemůže být již zajištěna efektivita účelového financování a zákonitě pak musí docházet k neekonomickému nakládání s veřejnými zdroji, k deformacím celého systému VaVal a v důsledku toho k postupné ztrátě konkurenceschopnosti celé společnosti, na čemž nemůže nic změnit ani přímá podpora vývoje a inovací v jednotlivých podnicích.

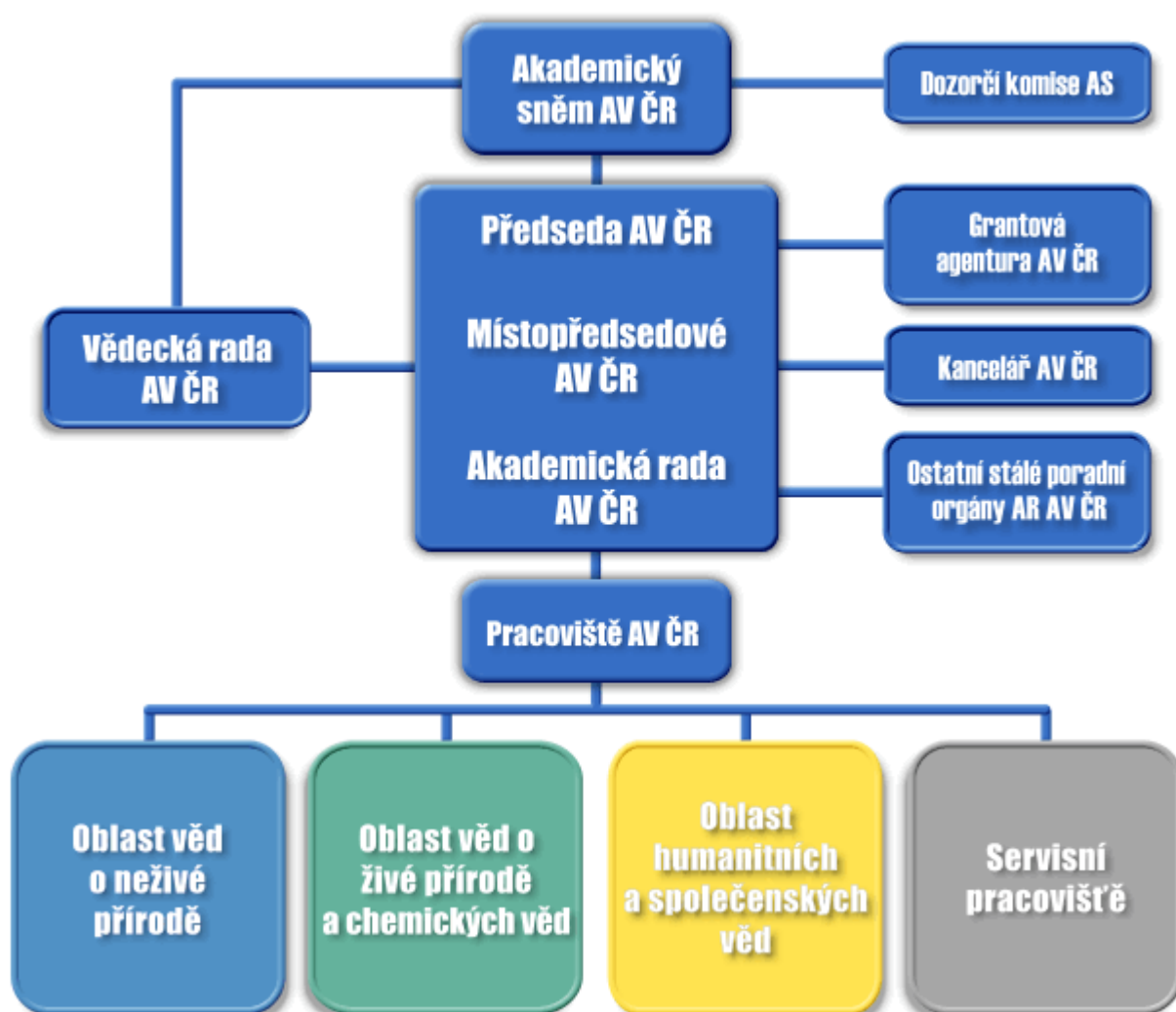
V Praze 10. března 2011

prof. Ing. Jiří Drahoš, DrSc., dr.h.c.
předseda Akademie věd ČR

Ing. Petr Bobák, CSc.
předseda Ekonomické rady AV ČR



Organizační schéma AV ČR



I. Oblast věd o neživé přírodě

1. Sekce matematiky, fyziky a informatiky

Astronomický ústav AV ČR, v. v. i.
Fyzikální ústav AV ČR, v. v. i.
Matematický ústav AV ČR, v. v. i.
Ústav informatiky AV ČR, v. v. i.
Ústav jaderné fyziky AV ČR, v. v. i.
Ústav teorie informace a automatizace AV ČR, v. v. i.

2. Sekce aplikované fyziky

Ústav fotoniky a elektroniky AV ČR, v. v. i.
Ústav fyziky materiálů AV ČR, v. v. i.
Ústav fyziky plazmatu AV ČR, v. v. i.
Ústav pro hydrodynamiku AV ČR, v. v. i.
Ústav přístrojové techniky AV ČR, v. v. i.
Ústav teoretické a aplikované mechaniky AV ČR, v. v. i.
Ústav termomechaniky AV ČR, v. v. i.

3. Sekce věd o Zemi

Geofyzikální ústav AV ČR, v. v. i.
Geologický ústav AV ČR, v. v. i.
Ústav fyziky atmosféry AV ČR, v. v. i.
Ústav geoniky AV ČR, v. v. i.
Ústav struktury a mechaniky hornin AV ČR, v. v. i.

II. Oblast věd o živé přírodě a chemických věd

4. Sekce chemických věd

Ústav analytické chemie AV ČR, v. v. i.
Ústav anorganické chemie AV ČR, v. v. i.
Ústav chemických procesů AV ČR, v. v. i.
Ústav fyzikální chemie J. Heyrovského AV ČR, v. v. i.
Ústav makromolekulární chemie AV ČR, v. v. i.
Ústav organické chemie a biochemie AV ČR, v. v. i.

5. Sekce biologických a lékařských věd

Biofyzikální ústav AV ČR, v. v. i.
Biotechnologický ústav AV ČR, v. v. i.
Fyziologický ústav AV ČR, v. v. i.
Mikrobiologický ústav AV ČR, v. v. i.
Ústav experimentální botaniky AV ČR, v. v. i.
Ústav experimentální medicíny AV ČR, v. v. i.
Ústav molekulární genetiky AV ČR, v. v. i.
Ústav živočišné fyziologie a genetiky AV ČR, v. v. i.

6. Sekce biologicko-ekologických věd

Biologické centrum AV ČR, v. v. i.
Botanický ústav AV ČR, v. v. i.
Ústav biologie obratlovců AV ČR, v. v. i.
Ústav systémové biologie a ekologie AV ČR, v. v. i.

III. Oblast humanitních a společenských věd

7. Sekce sociálně-ekonomických věd

Knihovna AV ČR, v. v. i.
Národohospodářský ústav AV ČR, v. v. i.
Psychologický ústav AV ČR, v. v. i.
Sociologický ústav AV ČR, v. v. i.
Ústav státu a práva AV ČR, v. v. i.

8. Sekce historických věd

Archeologický ústav AV ČR, Brno, v. v. i.
Archeologický ústav AV ČR, Praha, v. v. i.
Historický ústav AV ČR, v. v. i.
Masarykův ústav a Archiv AV ČR, v. v. i.
Ústav dějin umění AV ČR, v. v. i.
Ústav pro soudobé dějiny AV ČR, v. v. i.

9. Sekce humanitních a filologických věd

Etnologický ústav AV ČR, v. v. i.
Filosofický ústav AV ČR, v. v. i.
Orientální ústav AV ČR, v. v. i.
Slovanský ústav AV ČR, v. v. i.
Ústav pro českou literaturu AV ČR, v. v. i.
Ústav pro jazyk český AV ČR, v. v. i.

Servisní pracoviště AV ČR

SSČ - Středisko společných činností AV ČR, v. v. i.

Číselné sestavy a tabulkové přílohy k závěrečnému účtu kapitoly Akademie věd ČR za rok 2010

1. Rozpočtové příjmy a rozpočtové výdaje správců kapitol a jimi zřízených organizačních složek státu podle položek druhového třídění a paragrafů funkčního třídění a rozpočtové položky financování k 31. 12. 2010 (Fin 2-04 U)
2. Komentář
3. Limity a zůstatky na účtech ČNB k 31.12.2010 - příloha k finančnímu výkazu Fin 2-04 U
4. Komentář
5. Rozvaha k 31. 12. 2010
6. Příloha k závěrce k 31. 12. 2010
7. Tabulka č. 1 – Bilance příjmů a výdajů státního rozpočtu v druhovém členění rozpočtové skladby
8. Tabulka č. 2 – Plnění závazných ukazatelů státního rozpočtu
9. Tabulka č. 3 – Rozbor zaměstnanosti a čerpání mzdových prostředků
10. Tabulka č. 4 – Přehled výdajů státního rozpočtu na podporu výzkumu a vývoje
11. Komentář k tabulce č. 4 – Přehled výdajů státního rozpočtu na podporu výzkumu a vývoje
12. Tabulka č. 5 – Přehled výdajů organizačních složek státu a příspěvků příspěvkovým organizacím, transferů a půjčených prostředků (návratných finančních výpomocí) krajům a obcím, podnikatelským a jiným subjektům z rozpočtu kapitoly
13. Tabulka č. 8 – Přehled o prostředcích rezervních fondů organizačních složek státu za kapitolu celkem
14. Komentář k tabulce č. 8
15. Tabulka č. 9a – Výdaje kapitoly na financování společných programů v rámci finančních mechanismů a prostředky ČR ze státního rozpočtu
16. Tabulka č. 9b – Výdaje kapitoly na financování společných programů EU a ČR ze státního rozpočtu
17. Komentář k tabulce č. 9
18. Tabulka č. 10 – Příjmy do rozpočtu kapitoly z rozpočtu EU na financování společných programů EU v ČR v roce 2009
19. Komentář k tabulce č. 10

Fin 2-04 U

**Výkaz pro hodnocení plnění rozpočtu správců kapitol, jimi zřízených organizačních složek státu a státních fondů
sestavený k 31.12.2010**

(v tisících Kč na dvě desetinná místa)

Rok	Měsíc	IČO
2010	prosinec	60165171

Název nadřízeného orgánu: Akademie věd České republiky
Název a sídlo vykazující jednotky: Akademie věd České republiky
Národní 3
PRAHA 1 117 20

Kapitola: 361

I. Rozpočtové příjmy

Paragraf	Položka	Schválený rozpočet	Rozpočet po změnách	Výsledek od počátku roku
a	b	1	2	3
0000	2132	0.00	0.00	1927.75
0000	2141	0.00	0.00	2.41
0000	2310	0.00	0.00	1.86
0000	2329	500.00	500.00	27.42
0000	4135	0.00	0.00	2048.32
0000	4153	526.00	526.00	0.00
0000	4159	7000.00	7000.00	8710.57
0000	****	8026.00	8026.00	12718.33
000*	****	8026.00	8026.00	12718.33
00**	****	8026.00	8026.00	12718.33
0***	****	8026.00	8026.00	12718.33
****	****	8026.00	8026.00	12718.33

II. Rozpočtové výdaje a financování

Paragraf	Položka	Schválený rozpočet	Rozpočet po změnách	Výsledek od počátku roku
a	b	1	2	3
3801	5011	27606.00	27643.00	27673.41
3801	5021	1233.00	1530.00	2049.13
3801	5024	2526.00	2526.00	1016.63
3801	5031	7179.00	7207.00	7197.84
3801	5032	2585.00	2595.00	2600.68
3801	5136	592.00	393.00	230.10
3801	5137	1419.00	359.00	328.23
3801	5139	1269.00	350.00	285.23
3801	5151	955.00	95.00	68.70
3801	5152	1920.00	580.00	486.77
3801	5154	2330.00	640.00	628.04
3801	5156	0.00	4.00	3.34
3801	5161	7.00	4.00	0.03
3801	5162	692.00	13810.00	13678.30
3801	5163	340.00	420.00	146.70
3801	5164	1725.00	128.00	78.19
3801	5166	530.00	546.00	545.16
3801	5167	187.00	235.00	229.38
3801	5168	0.00	0.00	35.90
3801	5169	9734.00	7457.00	7173.90
3801	5173	717.00	8698.00	8249.31
3801	5175	635.00	737.00	421.74
3801	5176	150.00	250.00	108.79
3801	5179	7.00	10.00	0.70
3801	5194	70.00	120.00	63.55
3801	5212	0.00	67.00	67.00
3801	5219	42788.00	42705.00	42705.00
3801	5222	5500.00	6300.00	6257.00
3801	5229	1212.00	1428.00	1428.00
3801	5332	163912.00	163063.00	163283.00
3801	5334	4353063.00	3819942.00	3766218.00
3801	5339	11656.00	11656.00	11806.00
3801	5342	553.00	554.00	553.48
3801	5362	0.00	2.00	1.56
3801	5363	0.00	0.00	20.91
3801	5365	0.00	1.00	0.00
3801	5424	70.00	70.00	52.60
3801	5494	790.00	2435.00	2435.00
3801	5532	2800.00	4994.00	4993.59
3801	6129	0.00	268.00	267.40
3801	6354	511194.00	1030340.00	953191.54
3801	****	5157946.00	5160162.00	5026579.81
380*	****	5157946.00	5160162.00	5026579.81
38**	****	5157946.00	5160162.00	5026579.81

Paragraf	Položka	Schválený rozpočet	Rozpočet po změnách	Výsledek od počátku roku
a	b	1	2	3
3***	****	5157946.00	5160162.00	5026579.81
****	****	5157946.00	5160162.00	5026579.81

III. Rekapitulace příjmů a výdajů, financování a jejich konsolidace

Název třídy	Č.řádku	Schválený rozpočet	Rozpočet po změnách	Výsledek od počátku roku
text	r	31	32	33
Příjmy celkem	3010	8026.00	8026.00	12718.33
Třída 1 - Danové příjmy	3011	0.00	0.00	0.00
Třída 2 - Nedanové příjmy	3012	500.00	500.00	1959.44
Třída 3 - Kapitálové příjmy	3013	0.00	0.00	0.00
Třída 4 - Přijaté transfery	3014	7526.00	7526.00	10758.89
Konsolidace příjmů	3020	0.00	0.00	2048.32
4133 - Převody z vlastních rezervních fondů (jiných než	3021	0.00	0.00	0.00
4134 - Převody z rozpočtových účtů	3022	0.00	0.00	0.00
4135 - Převody z rezervních fondů OSS	3023	0.00	0.00	2048.32
4136 - Převody z jiných fondů OSS	3024	0.00	0.00	0.00
4139 - Ostatní převody z vlastních fondů	3025	0.00	0.00	0.00
Příjmy celkem po konsolidaci	3050	8026.00	8026.00	10670.01
Výdaje celkem	3060	5157946.00	5160162.00	5026579.81
Třída 5 - Běžné výdaje	3061	4646752.00	4129554.00	4073120.87
Třída 6 - Kapitálové výdaje	3062	511194.00	1030608.00	953458.94
Konsolidace výdajů	3070	0.00	0.00	0.00
5345 - Převody vlastním rozpočtovým účtům	3072	0.00	0.00	0.00
5346 - Převody do fondů OSS	3073	0.00	0.00	0.00
5349 - Ostatní převody vlastním fondům	3074	0.00	0.00	0.00
6361 - Investiční převody do rezervního fondu	3075	0.00	0.00	0.00
Výdaje celkem po konsolidaci	3090	5157946.00	5160162.00	5026579.81
Saldo příjmů a výdajů po konsolidaci	3100	-5149920.00	-5152136.00	-5015909.79
Třída 8 - Financování	3200	0.00	0.00	0.00
Saldo příjmů a výdajů před konsolidací	3300	-5149920.00	-5152136.00	-5013861.47

IV. Stavy a obraty na bankovních účtech

Název bankovního účtu	Č.řádku	Počáteční stav k 1.1.	Stav ke konci vykaz. období	Změna stavu bankovního účtu
text	r	41	42	43
Rezervní fond	4001	5964.49	5607.29	357.20
Ostatní vkladové bankovní účty	4002	0.00	0.00	0.00
Vkladové účty celkem	4010	5964.49	5607.29	357.20
Bankovní účty k limitům OSS	4020	X	-5026579.81	X
Příjmový účet	4030	X	0.00	X
Bankovní účty st. fondu celkem	4040	0.00	0.00	0.00

V. Bankovní účty fondu organizačních složek státu

1- Rezervní fond

Ukazatel	Číslo paragrafu	Číslo řádku položky	Výsledek od počátku roku
text	a	b	53
Počáteční zůstatek	0000	5010	5964.49
Příjmy celkem	0000	5020	1792.69
	0000	2324	1792.69
Výdaje celkem	0000	5040	2149.89
	3801	5345	2048.32
	3801	5909	101.57
Konečný zůstatek	0000	5060	5607.29
Financování	0000	5070	357.20

9 - Rekapitulace

Ukazatel	Číslo paragrafu	Číslo řádku položky	Výsledek od počátku roku
text	a	b	53
Počáteční zůstatek	0000	5010	5964.49
Příjmy celkem	0000	5020	1792.69
	0000	2324	1792.69
Výdaje celkem	0000	5040	2149.89
	3801	5345	2048.32
	3801	5909	101.57
Konečný zůstatek	0000	5060	5607.29
Financování	0000	5070	357.20

VI. Vybrané záznamové jednotky

Název záznamové jednotky	Číslo záznamové položky	Výsledek od počátku roku
text	r	63
Převody uvnitř peněžního fondu	023	0.00

VII. Vybrané ukazatele státního rozpočtu

Název ukazatele	Číslo řádku	Schválený rozpočet	Rozpočet po změnách	Výsledek od počátku roku	z toho:		
					Mimorozpočtové prostředky	Použití nároků z nespoteřovaných výdajů	Převod prostředků do RF k 31.12. (dle § 50 zákona č. 218/2000 Sb.)
text	r	71	72	73	74	75	76
Specifické ukazatele - příjmy (podle přílohy č. 4 zákona o státním rozpočtu)							
Nedaňové příjmy 10	7130	8026.00	8026.00	12718.33	2048.32	0.00	0.00
Příjmy z EU bez SZP	7132	526.00	526.00	0.00	0.00	0.00	0.00
- Příjmy z prostředků FM	7135	7000.00	7000.00	8710.57	0.00	0.00	0.00
- Ostatní nedaňové příjmy-10	7136	500.00	500.00	4007.76	2048.32	0.00	0.00
Specifické ukazatele - výdaje (podle přílohy č. 4 zákona o státním rozpočtu)							
- Program výzkumu-10	7201	583055.00	585271.00	580782.00	1650.00	0.00	0.00
- Infrastruktura výzk.-10	7202	4574891.00	4574891.00	4445797.44	398.32	0.00	0.00
Průřezové ukazatele (podle přílohy č. 4 zákona o státním rozpočtu)							
- Platy zaměstnanců-10	7310	31365.00	31699.00	30739.17	266.74	0.00	0.00
- Povinné pojistné-10	7320	9764.00	9802.00	9798.52	0.00	0.00	0.00
- Převod FKSP-10	7330	553.00	554.00	553.48	0.00	0.00	0.00
- Platy zaměstnanců v pracovním procesu - 10	7349	27606.00	27643.00	27673.41	30.49	0.00	0.00
- Výdaje celkem-10	7350	5157946.00	5160162.00	5026579.81	2048.32	7238.16	0.00
- v tom výdaje ze SR-10	7351	5150420.00	5152636.00	5018058.74	2048.32	93.27	0.00
- Institucionální výdaje-10	7352	4567365.00	4567365.00	4437276.38	398.32	93.27	0.00
- Účelové výdaje-10	7353	583055.00	585271.00	580782.36	1650.00	0.00	0.00
- Kryté příjmem z zahr. progr.-10	7354	7526.00	7526.00	8521.06	0.00	7144.89	0.00
- Účelová podpora VaV-10	7371	246000.00	248596.00	248528.00	0.00	0.00	0.00
- Institucionální podpora VaV institucí -10	7373	760195.00	760195.00	741190.00	0.00	0.00	0.00
- Institucionální podpora na mezinárodní VaV	7374	2093.00	2093.00	1566.83	0.00	0.00	0.00
- Prog spoluf. z EU 10	7430	619.00	619.00	658.90	0.00	55.16	0.00
ze státního rozpočtu	7431	93.00	93.00	98.83	0.00	8.27	0.00
- kryté příjmem z EU 10	7432	526.00	526.00	560.06	0.00	46.89	0.00
- Výdaje na spol projekty - 10	7450	9000.00	9000.00	9429.00	0.00	7183.00	0.00
- v tom: ze SR - 10	7451	2000.00	2000.00	1468.00	0.00	85.00	0.00
- kryté příjmem z prostř. ost. zahr.prg	7452	7000.00	7000.00	7961.00	0.00	7098.00	0.00
Další závazné ukazatele (podle přílohy č. 4 zákona o státním rozpočtu)							
Další analytické údaje							

VIII. Výdaje na financování programu

Číslo programu	Položka	Schválený rozpočet	Rozpočet po změnách	Výsledek od počátku roku
a	b	81	82	83

IX. Transfery a půjčky poskytnuté veřejným rozpočtům územní úrovně

Účelový znak	Číslo územního celku	Položka	Výsledek od počátku roku
a	b	c	93

X. Stav a obraty na bankovních účtech organizačních složek státu, státních právnických osob, které mají vztah ke státní pokladně, a státních fondů uvedených v jiných bankách (mimo ČNB)

Název bankovní účtu	Kód bank. účtu	Kód druh. organiz.	Kód banky	Počáteční stav k 1.1.	Stav ke konci vykazovaného období	Změna stavu bankovních účtů
text	a	b	c	101	102	103

XI. Příjmy z rozpočtu EU a související příjmy v členění podle nástroje a zdroje financování

Paragraf	Položka	Nástroj	Zdroj	Schválený rozpočet	Rozpočet po změnách	Výsledek od počátku roku
a	b	c	d	1	2	3
0000	4153	32	6	526.00	526.00	0.00
0000	4159	60	9	7000.00	7000.00	8710.57

XII. Výdaje spolufinancované z rozpočtu EU a související výdaje v členění podle nástroje a zdroje financování

Paragraf	Položka	Nástroj	Zdroj	Schválený rozpočet	Rozpočet po změnách	Výsledek od počátku roku
a	b	c	d	1	2	3
3801	5011	32	1	29.00	29.00	34.04
3801	5011	32	6	161.00	161.00	192.91
3801	5021	32	1	18.00	18.00	22.45
3801	5021	32	6	103.00	103.00	127.19
3801	5031	32	1	7.00	7.00	8.51
3801	5031	32	6	40.00	40.00	48.23
3801	5032	32	1	3.00	3.00	3.06
3801	5032	32	6	14.00	14.00	17.36
3801	5136	32	6	5.00	5.00	0.00
3801	5137	32	1	6.00	6.00	1.95
3801	5137	32	6	37.00	37.00	11.06
3801	5139	32	1	3.00	3.00	7.03
3801	5139	32	6	2.00	2.00	39.83
3801	5161	32	1	2.00	2.00	0.00
3801	5161	32	6	1.00	1.00	0.00
3801	5162	32	6	19.00	19.00	0.00
3801	5164	32	1	4.00	4.00	2.70
3801	5164	32	6	21.00	21.00	15.30
3801	5169	32	1	0.00	0.00	2.16
3801	5169	32	6	0.00	0.00	12.24
3801	5173	32	1	9.00	9.00	5.00
3801	5173	32	6	48.00	48.00	28.34
3801	5175	32	1	11.00	11.00	11.25
3801	5175	32	6	72.00	72.00	63.74
3801	5334	60	1	2000.00	2000.00	1468.00
3801	5334	60	9	7000.00	7000.00	7961.00
3801	5342	32	1	1.00	1.00	0.68
3801	5342	32	6	3.00	3.00	3.86

XV. Přehled o převodech prostředků státního rozpočtu do rezervního fondu OSS a jejich použití

Členění peněžních prostředků RF podle zákona č. 218/2000 sb., ve znění pozdějších předpisů	Číslo řádku	Počáteční stav RF k 1.1. v hodnoceném roce	Příjmy RF v hodnoceném roce	Zapojeno do příjmů v hodnoceném roce	Použito v hodnoceném roce	Jiné důvody snížení stavu	Zůstatek prostředků RF
	r	151	152	153	154	155	156
Prostředky poskytnuté ze zahraničí a peněžní dary celkem	1501	5964.49	1792.69	2048.32	0.00	101.57	5607.29
z toho: prostředky poskytnuté na stanovený účel celkem	1502	5964.49	1792.69	2048.32	0.00	101.57	5607.29
prostředky poskytnuté bez uvedení účelu	1503	0.00	0.00	0.00	0.00	0.00	0.00
Obvody neoprávněně použitých nebo zadržovaných prostředků podle §44 odst.2 písm.a) a b) a penále za prodlení s nimi	1504	0.00	0.00	0.00	0.00	0.00	0.00
Příjmy z prodeje majetku, který pro ČR nabyla OSS darem nebo děděním	1505	0.00	0.00	0.00	0.00	0.00	0.00
Příjmy z prodeje majetku, se kterým bylo zmocněno hospodařit Ministerstvo obrany	1506	0.00	0.00	0.00	0.00	0.00	0.00
Prostředky převedené podle §47 celkem (do 31.12.2007)	1507	0.00	X	0.00	0.00	0.00	0.00
z toho: 1) prostředky určené na financování programů (§13 odst.3), které jsou zároveň spolufinancovány z rozpočtu EU	1508	0.00	X	0.00	0.00	0.00	0.00
2) prostředky určené na financování programů (§13 odst.3) s výjimkou prostředků podle bodu 1),	1509	0.00	X	0.00	0.00	0.00	0.00
3) prostředky určené na financování programů nebo projektů spolufinancovaných z rozpočtu EU s výjimkou prostředků podle bodu 1)	1510	0.00	X	0.00	0.00	0.00	0.00
4) sociální dávky	1511	0.00	X	0.00	0.00	0.00	0.00
5) prostředky určené na úhrady škod způsobených pojistnými událostmi	1512	0.00	X	0.00	0.00	0.00	0.00
6) ostatní	1513	0.00	X	0.00	0.00	0.00	0.00
Prostředky převedené podle § 50 odst. 2	1514	X	0.00	X	X	X	0.00
Celkem	1515	5964.49	1792.69	2048.32	0.00	101.57	5607.29

Odesláno dne	Razítko	Podpis vedoucího účetní jednotky	Za údaje odpovídá
Došlo dne			o rozpočtu : o skutečnosti : telefon :

Komentář k výkazu FIN 2-04U

Ve výkazu FIN 2-04 U, v části VII ve sloupci 73 na řádce 7352 má být uveden správný údaj 4437276,74 (uvedeno je chybně 4437276,38).

Uvedený rozdíl je způsoben zaokrouhlování dílčích údajů.

18. 2. 2011

Ing. Jana Jeřábková

Kapitola: 361 Akademie věd

(v tis. Kč na dvě desetistá)

Předčíslí bankovního účtu	řádek	UKAZATEL	Limity na účtech v ČNB	Zůstatky na účtech v ČNB přijato/čerpáno	Nečerpaný limit sl. 0 minus sl.1	Skutečnost z finančního výkazu	Rozdíl sl.3 minus sl. 1
V 35 - 12			0	1	2	3	4
019	1	Příjmový účet OSS		10 670,01			-10 670,01
772	2	Příjmy ze splátek od klientů z úvěrových pohledávek poskytnutých ČKA		0,00			0,00
115	3	Odvody PO		0,00			0,00
2735	4	Pokuty - omezení plateb v hotovosti, z.č. 254/04 Sb.		0,00			0,00
3631	5	Pokuty dle zákona č. 42/1994 Sb., penzijní připojištění		0,00			0,00
3703	6	Poplatky soudní		0,00			0,00
3746	7	Pokuty v blokovém řízení		0,00			0,00
3754	8	Pokuty v řízení správním		0,00			0,00
3762	9	Pokuty v řízení soudním		0,00			0,00
3770	10	Poplatky dle z.č. 164/2001 Sb., o přír.léč.zdrojích		0,00			0,00
3789	11	Neoprávněný majetkový prospěch		0,00			0,00
3797	12	Pokuty dle zákona č. 435/2004 Sb., o zaměstnanosti		0,00			0,00
4722	13	Porušení rozpočtové kázně - státní rozpočet		0,00			0,00
5725	14	Odvody a penále za porušení rozp.kázně - podpora		0,00			0,00
7018	15	Příjmy OSS ze zdrojů ES - SAPARD a SF		0,00			0,00
3017	16	Vratky důchodů z minulých let		0,00			0,00
5012	17	Inkaso z hypotečního úvěrování bytové výstavby		0,00			0,00
11017	18	Příjmy z pojištění na nemocenské pojištění od OSVČ		0,00			0,00
22015	19	Příjmy z dobrovolného pojištění na důchodové pojištění		0,00			0,00
	20	Nedaňové příjmy celkem ř. 1 až 19	0,00	10 670,01		0,00	-10 670,01
3113	21	Kapitálové příjmy	0,00	0,00			0,00
2110	22	Neinvestiční přijaté transfery		2 048,32			-2 048,32
4714	23	Doplňkové zdroje na financování programů reprodukce majetku (mimorozpočtové)		0,00			0,00
4116	24	Příjmy OSS ze zdrojů ES a Národního fondu		0,00			0,00
1118	25	Investiční přijaté transfery		0,00			0,00
	26	Přijaté dotace celkem ř. 22 až 25	0,00	2 048,32		0,00	-2 048,32
1011	27	Pojištění na nemocenské pojištění a příspěvek na státní politiku zaměstnanosti		0,00			0,00
2014	28	Pojištění na důchodové pojištění		0,00			0,00
21012	29	Výběr pojištění zaměstnavatelů		0,00			0,00
2786	30	Správní poplatky - loterie a sázkové hry		0,00			0,00
3711	31	Správní poplatky		0,00			0,00
7712	32	Odvody jako forma plnění zaměstnávání občanů ZPS		0,00			0,00
4706	33	Příslušenství daní		0,00			0,00
	34	Daňové příjmy celkem ř. 27 až 33	0,00	0,00	0,00	0,00	0,00
35		Úhrn příjmů (V 35-12) ř. 21,22,27 a 34	0,00	12 718,33	0,00	0,00	-12 718,33
4028	36	Platy, ostatní platby a pojištění	40 544,00	-40 537,69	6,31		40 537,69
4044	37	Náhrady mezd v době nemoci	53,00	-52,60	0,41		52,60
5020	38	Neinvestiční výdaje OSS na financování programů evidovaných v ISPROFIN	0,00	0,00	0,00		0,00
000	39	Výdajový neinvestiční účet OSS vč. důchodů, bez platů, ostatních plateb, pojištění a výdajů na financování programů	38 115,00	-38 111,58	3,42		38 111,58
000	40	Výdajový neinvestiční účet OSS bez důchodů ř. 39 minus 41	38 115,00	-38 111,58	3,42	0,00	38 111,58
2022	41	Důchody + (MPSV ú. 127001/0710)	0,00	0,00	0,00		0,00
027	42	Dávky nemocenského pojištění	0,00	0,00	0,00		0,00
86	43	Dávky státní sociální podpory	0,00	0,00	0,00		0,00
3025	44	Ostatní dávky	0,00	0,00	0,00		0,00
	45	Ostatní dávky celkem ř. 42 až 44	0,00	0,00	0,00	0,00	0,00
35	46	Prostředky na aktivní politiku zaměstnanosti	0,00	0,00	0,00		0,00
51	47	Prostředky na podpory v nezaměstnanosti	0,00	0,00	0,00		0,00
6023	48	Prostředky na insolventnost	0,00	0,00	0,00		0,00
	49	Prostředky na státní politiku zaměstnanosti celkem ř. 46 až 48	0,00	0,00	0,00	0,00	0,00
50		Neinvestiční výdaje organizačních složek státu celkem ř. 36, 37,38,40,45 a 49	78 712,00	-78 701,87	10,13	0,00	78 701,87
5821	51	Neinvestiční dotace VŠ, ostatní neinv. dotace a příspěvky na úroveň správců kapitol	2 655,00	-2 655,00	0,00		2 655,00
2823	52	Dotace občanským sdružením na činnost	6 257,00	-6 257,00	0,00		6 257,00
8029	53	Nárokový příspěvek zaměstnavatelům občanů ze ZPS	0,00	0,00	0,00		0,00
4802	54	Neinvestiční přímé transfery krajům a obcím	0,00	0,00	0,00		0,00
5805	55	Účelové neinvestiční transfery krajům a obcím	0,00	0,00	0,00		0,00
8803	56	Účelové neinvestiční půjčky krajům a obcím	0,00	0,00	0,00		0,00
1804	57	Transfery obcím na příspěvek na péči podle zákona o sociálních službách	0,00	0,00	0,00		0,00
2807	58	Transfery obcím na dávky pomoci v hmotné nouzi a na dávky zdravotně postiženým	0,00	0,00	0,00		0,00
4829	59	Příspěvky na provoz PO	0,00	0,00	0,00		0,00
9822	60	Dotace na neinv.nákl.PO souv.s financ.programů evid. v ISPROFIN	0,00	0,00	0,00		0,00
6832	61	Neinvestiční výdaje na národní spolufinancování programů spolufinancovaných z rozpočtu EU	0,00	0,00	0,00		0,00
8838	62	Neinvestiční výdaje na předfinancování programů spolufinancovaných z rozpočtu EU ze SR (v případě plateb v rámci technické pomoci včetně národního spolufinancování)	0,00	0,00	0,00		0,00
7026	63	Neinvestiční výdaje OSS na financování programu SAPARD	0,00	0,00	0,00		0,00
4896	64	Neinvestiční dotace státním fondům	0,00	0,00	0,00		0,00
801	65	Neinvestiční dotace na operační programy	0,00	0,00	0,00		0,00
	66	Neinvestič.výd. OSS,VŠ,obč.sdr.,pod.org.,kraj.a obcím,PO, neinv.přev.NF a neinv.výdaje OSS na fin.progr. SAPARD, neinv.dotace státním fondům a na operační programy celkem ř. 50 až 65	87 624,00	-87 613,87	10,13	0,00	87 613,87
908	67	Individuálně posuzované výdaje OSS evidované v ISPROFIN	0,00	0,00	0,00		0,00
908	68	Individuální dotace a návř.fin.výpomoci poskytované PO evidované v ISPROFIN	0,00	0,00	0,00		0,00
991	69	Dotace na financování programu Výstavba dálnice D8	0,00	0,00	0,00		0,00
1994	70	Dotace na financování programu Výstavba rychlostní komunikace R35	0,00	0,00	0,00		0,00
2997	71	Dotace na financování programu Výstavba dálnice D11	0,00	0,00	0,00		0,00
5995	72	Dotace na financování programu Protipovodňová opatření - OSS	0,00	0,00	0,00		0,00
7990	73	Dotace na financování programů obnovy státního majetku po povodních - OSS	0,00	0,00	0,00		0,00
7990	74	Dotace na financování programů obnovy státního majetku po povodních - PO	0,00	0,00	0,00		0,00
	75	Individuálně posuzované výdaje OSS evid. v ISPROFIN, individuální dotace a návř.fin.výp. PO na financování programů evidovaných v ISPROFIN ř. 67 až 74	0,00	0,00	0,00	0,00	0,00
916	76	Systémově určené výdaje OSS evidované v ISPROFIN	0,00	0,00	0,00		0,00
916	77	Systémově určené dotace a návř.fin.výpomoci poskytované PO evidované v ISPROFIN	0,00	0,00	0,00		0,00
924	78	Investiční transfery PO neevidované v ISPROFIN	0,00	0,00	0,00		0,00
43	79	Investiční výdaje organizačních složek státu neevidované v ISPROFIN	268,00	-267,40	0,60		267,40
6912	80	Invest.transfery a půjčky obyvatelstvu, neziskovým a podobným organizacím, VŠ, státním fondům a obcím neevidované v ISPROFIN	0,00	0,00	0,00		0,00
6939	81	Investiční výdaje na národní spolufinancování programů spolufinancovaných z rozpočtu EU	0,00	0,00	0,00		0,00
8934	82	Investiční výdaje na předfinancování programů spolufinancovaných z rozpočtu EU ze SR (v případě plateb v rámci technické pomoci včetně národního spolufinancování)	0,00	0,00	0,00		0,00
932	83	Investiční výdaje OSS na financování programu SAPARD neevidované v ISPROFIN	0,00	0,00	0,00		0,00
7907	84	Investiční transfery státním fondům	0,00	0,00	0,00		0,00

1900	85	Investiční dotace na operační programy	0,00	0,00	0,00	0,00	
	86	Systémové určené výdaje OSS evid. v ISPROFIN, systémové dotace a návrh. fin. výp. PO na financování programů evidovaných v ISPROFIN, inv. transf. PO a inv. výdaje OSS neevid. v ISPROFIN, inv. transfery a půjčky obyvatelstvu, nezisk. a pod.org., VŠ, státním fondům a obcím neevid. v ISPROFIN, inv. přev. NF, inv. výdaje OSS na fin. opatření programu SAPARD neevid. v ISPROFIN, inv. dotace státním fondům a na operační programy celkem	268,00	-267,40	0,60	0,00	267,40
	87	Individuálně posuzované a systémové určené výdaje OSS evid. v ISPROFIN, individuální a systémové dotace a návrh. fin. výpomoci PO na financování programů evidovaných v ISPROFIN, inv. transf. PO a inv. výd. OSS neevid. v ISPROFIN, inv. transfery a půjčky obyv., nezisk. a pod.org., VŠ, státním fondům a obcím neevid. v ISPROFIN, inv. převody NF, inv. výdaje OSS na fin. programu SAPARD neevid. v ISPROFIN, inv. dotace státním fondům a na operační programy celkem	268,00	-267,40	0,60	0,00	267,40
V 34 - 12							
4933	88	Poskytnutí záloh ČMZRB na výdaje podle § 16 odst. 2 zákona č. 218/2000 Sb. na úr.sp.kap.	0,00	0,00	0,00	0,00	0,00
6998	89	Dotace na financování programu Rozvoj materiální technické základny MU v Brně	0,00	0,00	0,00	0,00	0,00
14939	90	Dotace na financování programů obnovy území po povodních	0,00	0,00	0,00	0,00	0,00
5936	91	Poskytnutí záloh UniCredit Bank. na výdaje registrované v ISPROFIN a přímé platby na výdaje registrované v ISPROFIN	0,00	0,00	0,00	0,00	0,00
3930	92	Poskytnutí záloh ČSOB, a.s. na výdaje registrované v ISPROFIN	0,00	0,00	0,00	0,00	0,00
	93	Poskytnutí záloh ČMZRB, a.s., UniCredit Bank a ČSOB, a.s. na výdaje registrované v ISPROFIN	0,00	0,00	0,00	0,00	0,00
	94	Finanční prostředky na nakládání s radioaktivními odpady dle atomového zákona	0,00	0,00	0,00	0,00	0,00
7827	94	Finanční prostředky na nakládání s radioaktivními odpady dle atomového zákona	0,00	0,00	0,00	0,00	0,00
828	95	Neinvestiční dotace pod.subj., finanč. a nefinanč.institucím a fyz. osobám	0,00	0,00	0,00	0,00	0,00
1820	96	Neinvestiční půjčky pod.subj., finanč. a nefinanč.institucím a fyz. osobám	0,00	0,00	0,00	0,00	0,00
6824	97	Obligatomi sociálně zdravotní dávky pracovníkům v hornictví	0,00	0,00	0,00	0,00	0,00
836	98	Dotace na podporu kombinované dopravy	0,00	0,00	0,00	0,00	0,00
5899	99	Lesní hospodářství	0,00	0,00	0,00	0,00	0,00
6891	100	Vodní hospodářství	0,00	0,00	0,00	0,00	0,00
7894	101	Zemědělství, potravinářství, krajina	0,00	0,00	0,00	0,00	0,00
2049	102	Neinvestiční dotace a půjčky na podporu výzkumu a vývoje neevidované v ISPROFIN	3 985 507,00	-3 985 507,00	0,00	0,00	3 985 507,00
3826	103	Neinvestiční dotace a návrh. výpomoci k odstr.povodňových škod	0,00	0,00	0,00	0,00	0,00
8811	104	Neinvestiční dotace a návratné fin. výpomoci na odstraňování následků povodní neevidované v ISPROFIN	0,00	0,00	0,00	0,00	0,00
1839	105	Neinvestiční dotace k hypotečním úvěrům na bytovou výstavbu	0,00	0,00	0,00	0,00	0,00
	106	Neinvestiční dotace a půjčky celkem	3 985 507,00	-3 985 507,00	0,00	0,00	3 985 507,00
	107	Ind. dotace poskyt. podnikat.subj.zřiz.ústř.orgánem st. správy evidované v ISPROFIN	0,00	0,00	0,00	0,00	0,00
908	107	Ind. dotace poskyt. podnikat.subj.zřiz.ústř.orgánem st. správy evidované v ISPROFIN	0,00	0,00	0,00	0,00	0,00
916	108	Syst.dotace poskyt.podnikat.subj.zřiz.ústř.orgánem st. správy evidované v ISPROFIN	0,00	0,00	0,00	0,00	0,00
3914	109	Dotace a návratné finanční výpomoci poskytnuté na odstranění povodňových škod registrované v ISPROFIN	0,00	0,00	0,00	0,00	0,00
5995	110	Dotace na financování programu Protipovodňová opatření - s.p. Povodí	0,00	0,00	0,00	0,00	0,00
7990	111	Dotace na financování programů obnovy státního majetku po povodních - s.p. Povodí a SŽDC	0,00	0,00	0,00	0,00	0,00
	112	Ind. a syst.dotace poskyt.podnik.subj.zřiz.ústř.orgánem stát.správy evidované v ISPROFIN	0,00	0,00	0,00	0,00	0,00
3041	113	Systémové investiční dotace a půjčky na podporu výzkumu a vývoje neevidované v ISPROFIN	953 192,00	-953 191,54	0,46	0,00	953 191,54
2911	114	Syst.investiční dotace a půjčky podnikatel.subjektům - právnickým a fyzickým osobám neevidované v ISPROFIN	0,00	0,00	0,00	0,00	0,00
5901	115	Investiční dotace a návrh. fin. výpomoci na odstraňování následků povodní neevidované v ISPROFIN	0,00	0,00	0,00	0,00	0,00
	116	Neinvestiční výdaje, dotace a půjčky celkem (suma V 35-12 a V 34-12)	4 073 131,00	-4 073 120,87	10,13	0,00	4 073 120,87
	117	Ind.posuz. a syst. urč. výdaje OSS, indiv. a systémové dotace a návrh. fin. výp. PO, inv. a syst.dotace podnik. subj.zřiz.ústř.orgánem st.správy na financování programů evidovaných v ISPROFIN, inv.transf. PO a inv.výd. OSS neevid. v ISPROFIN, inv.transfery a půjčky obyv., nezisk. a pod.org., VŠ, státním fondům, obcím a NF celkem	268,00	-267,40	0,60	0,00	267,40
	118	Systémové investiční dotace a půjčky na podporu výzkumu a vývoje neevidované v ISPROFIN, inv.dotace a půjčky podnik.subjektům - práv. a fyz.osobám neevid. v ISPROFIN, inv.dotace a NFV na odstraň.násl.povodní roku 2002 neevid. v ISPROFIN	953 192,00	-953 191,54	0,46	0,00	953 191,54
	119	Poskytnutí záloh ČMZRB, a.s., UniCredit Bank a ČSOB, a.s. na výdaje registrované v ISPROFIN	0,00	0,00	0,00	0,00	0,00
	120	Úhrn výdajů (suma V 35-12 a V 34-12)	5 026 591,00	-5 026 579,81	11,19	0,00	5 026 579,81

Limity pro čerpání dávek soc.zabezpečení (předčísli účtu 2022, 027, 3025, 51 a 86) se podle platných předpisů neotevírají; pro potřeby MF jsou dosazeny pouze jako evidenční a odpovídají skutečnosti.

Komentář k limitům a zůstatkům na účtech v ČNB k 31.12.2010

Z důvodu posílení výdajů v souvislosti s převodem finančních prostředků z rezervního fondu v tis. Kč bylo uvolněno v limitu do ČNB o 1 tis. Kč více (podle účetnictví vedeného v Kč o 680,- Kč). V důsledku toho zůstal výše zmíněný 1 tis. Kč nečerpán na výdajovém účtu OSS, nebude veden v nárocích z nespotřebovaných výdajů a bude vrácen do SR.

18.2.2011

Marie Vránová

Příloha č. 1 - Rozvaha

ORGANIZAČNÍ SLOŽKY STÁTU

Akademie věd České republiky; Národní 3, PRAHA 1, 117 20; Organizační složka státu; Všeobecné činnosti veřejné správy; 60165171

sestavená k 31.12.2010

(v tis. Kč)

Číslo položky	Název položky	Syntetický účet	1	2	3	4	
			OBDOBÍ				MINULÉ
			BRUTTO	KOREKCE	NETTO		
	AKTIVA CELKEM		393521.86	335.45	393186.41	161721.30	
A.	Stálá aktiva		146396.88	335.45	146061.43	144868.12	
I.	Dlouhodobý nehmotný majetek		2535.68	0.00	2535.68	2535.68	
1.	Nehmotné výsledky výzkumu a vývoje	012	0.00	0.00	0.00	0.00	
2.	Software	013	2021.80	0.00	2021.80	2021.80	
3.	Ocenitelná práva	014	493.88	0.00	493.88	493.88	
4.	Povolenky na emise a preferenční limity	015	0.00	0.00	0.00	0.00	
5.	Drobný dlouhodobý nehmotný majetek	018	20.00	0.00	20.00	20.00	
6.	Ostatní dlouhodobý nehmotný majetek	019	0.00	0.00	0.00	0.00	
7.	Nedokončený dlouhodobý nehmotný majetek	041	0.00	0.00	0.00	0.00	
8.	Uspořádací účet technického zhodnocení dlouhodobého nehmotného majetku	044	0.00	0.00	0.00	0.00	
9.	Poskytnuté zálohy na dlouhodobý nehmotný majetek	051	0.00	0.00	0.00	0.00	
II.	Dlouhodobý hmotný majetek		143861.20	335.45	143525.75	142332.44	
1.	Pozemky	031	110367.54	0.00	110367.54	110383.14	
2.	Kulturní předměty	032	228.50	0.00	228.50	178.50	
3.	Stavby	021	21408.28	0.00	21408.28	19891.38	
4.	Samostatné movité věci a soubory movitých věcí	022	1475.93	0.00	1475.93	1339.37	
5.	Pěstitelské celky trvalých porostů	025	0.00	0.00	0.00	0.00	
6.	Drobný dlouhodobý hmotný majetek	028	10380.95	335.45	10045.50	10490.05	
7.	Ostatní dlouhodobý hmotný majetek	029	0.00	0.00	0.00	0.00	
8.	Nedokončený dlouhodobý hmotný majetek	042	0.00	0.00	0.00	50.00	
9.	Uspořádací účet technického zhodnocení dlouhodobého hmotného majetku	045	0.00	0.00	0.00	0.00	
10.	Poskytnuté zálohy na dlouhodobý hmotný majetek	052	0.00	0.00	0.00	0.00	
III.	Dlouhodobý finanční majetek		0.00	0.00	0.00	0.00	
1.	Majetkové účasti v osobách s rozhodujícím vlivem	061	0.00	0.00	0.00	0.00	
2.	Majetkové účasti v osobách s podstatným vlivem	062	0.00	0.00	0.00	0.00	
3.	Dluhové cenné papíry držené do splatnosti	063	0.00	0.00	0.00	0.00	
4.	Půjčky osobám ve skupině	066	0.00	0.00	0.00	0.00	
5.	Jiné dlouhodobé půjčky	067	0.00	0.00	0.00	0.00	
6.	Termínované vklady dlouhodobé	068	0.00	0.00	0.00	0.00	
7.	Ostatní dlouhodobý finanční majetek	069	0.00	0.00	0.00	0.00	
8.	Požizovaný dlouhodobý finanční majetek	043	0.00	0.00	0.00	0.00	
9.	Poskytnuté zálohy na dlouhodobý finanční majetek	053	0.00	0.00	0.00	0.00	
IV.	Dlouhodobé pohledávky		0.00	0.00	0.00	0.00	
1.	Poskytnuté návratné finanční výpomoci dlouhodobé	462	0.00	0.00	0.00	0.00	
2.	Dlouhodobé pohledávky z postoupených úvěrů	464	0.00	0.00	0.00	0.00	
3.	Dlouhodobé poskytnuté zálohy	465	0.00	0.00	0.00	0.00	
4.	Dlouhodobé pohledávky z ručení	466	0.00	0.00	0.00	0.00	
5.	Dlouhodobé pohledávky z nástrojů spolufinancovaných ze zahraničí	468	0.00	0.00	0.00	0.00	
6.	Ostatní dlouhodobé pohledávky	469	0.00	0.00	0.00	0.00	

Příloha č. 1 - Rozvaha

ORGANIZAČNÍ SLOŽKY STÁTU

Akademie věd České republiky; Národní 3, PRAHA 1, 117 20; Organizační složka státu; Všeobecné činnosti veřejné správy; 60165171

sestavená k 31.12.2010

(v tis. Kč)

Číslo položky	Název položky	Syntetický účet	1	2	3	4	
			OBDOBÍ				MINULÉ
			BRUTTO	KOREKCE	NETTO		
B.	Oběžná aktiva		247124.98	0.00	247124.98	16853.18	
I.	Zásoby		137.95	0.00	137.95	166.97	
1.	Pořízení materiálu	111	0.00	0.00	0.00	0.00	
2.	Materiál na skladě	112	137.95	0.00	137.95	166.97	
3.	Materiál na cestě	119	0.00	0.00	0.00	0.00	
4.	Nedokončená výroba	121	0.00	0.00	0.00	0.00	
5.	Polotovary vlastní výroby	122	0.00	0.00	0.00	0.00	
6.	Výrobky	123	0.00	0.00	0.00	0.00	
7.	Pořízení zboží	131	0.00	0.00	0.00	0.00	
8.	Zboží na skladě	132	0.00	0.00	0.00	0.00	
9.	Zboží na cestě	138	0.00	0.00	0.00	0.00	
10.	Ostatní zásoby	139	0.00	0.00	0.00	0.00	
II.	Krátkodobé pohledávky		224839.36	0.00	224839.36	144.67	
1.	Odběratelé	311	125.01	0.00	125.01	0.00	
2.	Směnky k inkasu	312	0.00	0.00	0.00	0.00	
3.	Pohledávky za eskontované cenné papíry	313	0.00	0.00	0.00	0.00	
4.	Krátkodobé poskytnuté zálohy	314	0.00	0.00	0.00	0.00	
5.	Jiné pohledávky z hlavní činnosti	315	0.00	0.00	0.00	0.00	
6.	Poskytnuté návratné finanční výpomoci krátkodobě	316	0.00	0.00	0.00	0.00	
7.	Krátkodobé pohledávky z postoupených úvěrů	317	0.00	0.00	0.00	0.00	
8.	Pohledávky z titulu daní a obdobných dávek	318	0.00	0.00	0.00	0.00	
9.	Pohledávky ze sdílených daní	319	0.00	0.00	0.00	0.00	
10.	Pohledávky ze sdílených daní	335	84.30	0.00	84.30	142.70	
11.	Zúčtování s institucemi sociálního zabezpečení a zdravotního pojištění	336	0.00	0.00	0.00	0.00	
12.	Daň z příjmů	341	0.00	0.00	0.00	0.00	
13.	Jiné přímé daně	342	0.00	0.00	0.00	0.00	
14.	Daň z přidané hodnoty	343	0.00	0.00	0.00	0.00	
15.	Jiné daně a poplatky	345	0.00	0.00	0.00	0.00	
16.	Pohledávky za státním rozpočtem	346	0.00	0.00	0.00	0.00	
17.	Pohledávky za rozpočtem územních samosprávných celků	348	0.00	0.00	0.00	0.00	
18.	Pohledávky za účastníky sdružení	351	0.00	0.00	0.00	0.00	
19.	Krátkodobé pohledávky z ručení	361	0.00	0.00	0.00	0.00	
20.	Pevné termínové operace a opce	363	0.00	0.00	0.00	0.00	
21.	Pohledávky z finančního zajištění	365	0.00	0.00	0.00	0.00	
22.	Pohledávky z vydaných dluhopisů	367	0.00	0.00	0.00	0.00	
23.	Krátkodobé pohledávky z nástrojů spolufinancovaných ze zahraničí	371	0.00	0.00	0.00	0.00	
24.	Poskytnuté zálohy na dotace	373	224623.00	0.00	224623.00	0.00	
25.	Náklady příštích období	381	5.35	0.00	5.35	0.00	
26.	Příjmy příštích období	385	0.00	0.00	0.00	0.00	
27.	Dohadné účty aktivní	388	0.00	0.00	0.00	0.00	
28.	Ostatní krátkodobé pohledávky	377	1.70	0.00	1.70	1.97	
III.	Příjmové účty rozpočtového hospodaření		12718.33	0.00	12718.33	0.00	
1.	Příjmový účet organizačních složek státu	222	12718.33	0.00	12718.33	0.00	
IV.	Krátkodobý finanční majetek		9429.34	0.00	9429.34	16541.54	
1.	Majetkové cenné papíry k obchodování	251	0.00	0.00	0.00	0.00	
2.	Dluhové cenné papíry k obchodování	253	0.00	0.00	0.00	0.00	
3.	Jiné cenné papíry	256	0.00	0.00	0.00	0.00	
4.	Termínované vklady krátkodobě	244	0.00	0.00	0.00	0.00	
5.	Jiné běžné účty	245	3088.94	0.00	3088.94	9320.39	
6.	Účty spravovaných prostředků	247	0.00	0.00	0.00	0.00	
7.	Souhrnné účty	248	0.00	0.00	0.00	0.00	
8.	Účty pro sdílení daní a pro dělenou správu	249	0.00	0.00	0.00	0.00	
9.	Běžný účet	241	0.00	0.00	0.00	0.00	
10.	Běžný účet FKSP	243	733.11	0.00	733.11	1256.66	
11.	Základní běžný účet územních samosprávných celků	231	0.00	0.00	0.00	0.00	
12.	Běžné účty fondů územních samosprávných celků	236	0.00	0.00	0.00	0.00	
13.	Běžné účty státních fondů	224	0.00	0.00	0.00	0.00	
14.	Běžné účty fondů organizačních složek státu	225	5607.29	0.00	5607.29	5964.49	
15.	Ceniny	263	0.00	0.00	0.00	0.00	
16.	Peníze na cestě	262	0.00	0.00	0.00	0.00	
17.	Pokladna	261	0.00	0.00	0.00	0.00	

Příloha č. 1 - Rozvaha ORGANIZAČNÍ SLOŽKY STÁTU

Akademie věd České republiky; Národní 3, PRAHA 1, 117 20; Organizační složka státu; Všeobecné činnosti veřejné správy; 60165171

sestavená k 31.12.2010

(v tis. Kč)

Číslo položky	Název položky	Syntetický účet	1	2
			OBDOBÍ	
			BĚŽNÉ	MINULÉ
	PASIVA CELKEM		393186.42	161721.32
C.	Vlastní kapitál		-4636894.85	151799.93
I.	Jmění účetní jednotky a upravující položky		145046.85	144459.85
1.	Jmění účetní jednotky	401	145435.75	144459.85
2.	Fond privatizace	402	0.00	0.00
3.	Dotace na pořízení dlouhodobého majetku	403	0.00	0.00
4.	Agregované příjmy a výdaje minulých let	404	0.00	0.00
5.	Kurzové rozdíly	405	0.00	0.00
6.	Oceňovací rozdíly při změně metody	406	-388.90	0.00
7.	Jiné oceňovací rozdíly	407	0.00	0.00
8.	Opravy chyb minulých období	408	0.00	0.00
II.	Fondy účetní jednotky		6404.88	7340.08
1.	Fond odměn	411	0.00	0.00
2.	Fond kulturních a sociálních potřeb	412	797.59	1375.59
3.	Rezervní fond tvořený ze zlepšeného výsledku hospodaření	413	0.00	0.00
4.	Rezervní fond z ostatních titulů	414	5607.29	5964.49
5.	Fond reprodukce majetku, investiční fond	416	0.00	0.00
6.	Ostatní fondy	419	0.00	0.00
III.	Výsledek hospodaření		-4788346.58	0.00
1.	Výsledek hospodaření běžného účetního období	493	-4788346.58	0.00
2.	Výsledek hospodaření ve schvalovacím řízení	431	0.00	0.00
3.	Nerozdělený zisk, neuhrazená ztráta minulých let	432	0.00	0.00
D.	Cizí zdroje		5030081.27	9921.39
I.	Výdajové účty rozpočtového hospodaření		5026579.81	0.00
1.	Zvláštní výdajový účet	223	5026579.81	0.00
II.	Rezervy		0.00	0.00
1.	Rezervy	441	0.00	0.00
III.	Dlouhodobé závazky		0.00	0.00
1.	Dlouhodobé úvěry	451	0.00	0.00
2.	Přijaté návratné finanční výpomoci dlouhodobé	452	0.00	0.00
3.	Vydané dluhopisy	453	0.00	0.00
4.	Závazky z pronájmu	454	0.00	0.00
5.	Dlouhodobé přijaté zálohy	455	0.00	0.00
6.	Dlouhodobé závazky z ručení	456	0.00	0.00
7.	Dlouhodobé závazky z ručení	457	0.00	0.00
8.	Dlouhodobé závazky z nástrojů spolufinancovaných ze zahraničí	458	0.00	0.00
9.	Ostatní dlouhodobé závazky	459	0.00	0.00
IV.	Krátkodobé závazky		3501.46	9921.39
1.	Krátkodobé úvěry	281	0.00	0.00
2.	Eskontované krátkodobé dluhopisy (směnky)	282	0.00	0.00
3.	Vydané krátkodobé dluhopisy	283	0.00	0.00
4.	Jiné krátkodobé půjčky	289	0.00	0.00
5.	Dodavatelé	321	401.96	583.26
6.	Směnky k úhradě	322	0.00	0.00
7.	Závazky z dávek sociálního zabezpečení	323	0.00	0.00
8.	Krátkodobé přijaté zálohy	324	0.00	0.00
9.	Závazky z dělení správy a kaucí	325	0.00	0.00
10.	Přijaté návratné finanční výpomoci krátkodobé	326	0.00	0.00
11.	Přijaté zálohy daní	327	0.00	0.00
12.	Závazky z výběru daní	328	0.00	0.00
13.	Závazky ze sdílených daní	329	0.00	0.00
14.	Zaměstnanci	331	0.00	0.00
15.	Jiné závazky vůči zaměstnancům	333	1758.95	5085.28
16.	Zúčtování s institucemi SZ a ZP	336	976.86	2682.85
17.	Daň z příjmů	341	0.00	0.00
18.	Jiné přímé daně	342	334.57	1178.61
19.	Daň z přidané hodnoty	343	0.00	0.00
20.	Jiné daně a poplatky	345	0.00	0.00
21.	Závazky ke státnímu rozpočtu	347	0.00	0.00
22.	Závazky k rozpočtům územních samosprávných celků	349	0.00	0.00
23.	Závazky k účastníkům sdružení	352	0.00	0.00
24.	Krátkodobé závazky z ručení	362	0.00	0.00
25.	Pevné termínové operace a opece	363	0.00	0.00
26.	Závazky z neukončených finančních operací	364	0.00	0.00
27.	Závazky z finančního zajištění	366	0.00	0.00
28.	Závazky z upsaných nesplacených cenných papírů a podílů	368	0.00	0.00
29.	Krátkodobé závazky z nástrojů spolufinancovaných ze zahraničí	372	0.00	0.00
30.	Přijaté zálohy na dotace	374	0.00	0.00
31.	Výdaje příštích období	383	0.00	0.00
32.	Výnosy příštích období	384	0.00	0.00
33.	Dohadné účty pasivní	389	0.00	0.00
34.	Ostatní krátkodobé závazky	378	29.12	391.39

Okamžik sestavení:

31.12.2010

Podpisový záznam:

Příloha č. 5 - Příloha

ZÁKLADNÍ

Akademie věd České republiky; Národní 3, PRAHA 1, 117 20; Organizační složka státu; Všeobecné činnosti veřejné správy; 60165171
sestavená k 31.12.2010

A.10. Informace podle § 4 odst. 8 písm. d) zákona

Název	Položka		Stav k 1.1.2010	Stav k 31.12.2010
	Účet	Číslo		
Dotace celkem na dlouhodobý majetek ze státního rozpočtu	(z AÚ k účtu 403)	1	0.00	0.00
v tom systémové dotace na dlouhodobý majetek		2	0.00	0.00
Z toho na: výzkum a vývoj		3	0.00	0.00
vzdělávání pracovníků		4	0.00	0.00
informatiku		5	0.00	0.00
individuální dotace na jmenovité akce		6	0.00	0.00
Přijaté prostředky ze zahraničí na dlouhodobý majetek	(z AÚ k účtu 403)	7	0.00	0.00
Přijaté dotace celkem na dlouhodobý majetek z rozpočtu USC	(z AÚ k účtu 403)	8	0.00	0.00
Přijaté příspěvky a dotace ze státního rozpočtu	(z AÚ k účtu 671)	9	0.00	0.00
z toho: přijaté příspěvky na provoz od zřizovatele	(z AÚ k účtu 671)	10	0.00	0.00
z toho na: výzkum a vývoj		11	0.00	0.00
vzdělávání pracovníků		12	0.00	0.00
informatiku		13	0.00	0.00
přijaté dotace na neinvestiční náklady související s fin. ISPROFIN	(z AÚ k účtu 671)	14	0.00	0.00
přijaté prostředky na výzkum a vývoj od poskytovatelů jin. zřiz.	(z AÚ k účtu 671)	15	0.00	0.00
Přijaté prostředky na výzkum a vývoj z rozpočtu územních samosprávných celků	(z AÚ k účtu 672)	16	0.00	0.00
Přijaté prostředky na výzkum a vývoj od příjemců účelové podpory	(z AÚ k účtům ÚS 67)	17	0.00	0.00
Přijaté prostředky na provoz ze zahraničí	(z AÚ k účtu 649)	18	0.00	0.00
Přijaté prostředky na provoz celkem z rozpočtu zemních samosprávných celků	(z AÚ k účtu 649)	19	0.00	0.00
Přijaté příspěvky a dotace na provoz z rozpočtu státních fondů	(z AÚ k účtu 673)	20	0.00	0.00
Přijaté dotace celkem na dlouhodobý majetek z rozpočtu státních fondů		21	0.00	0.00
Poskytnuté návratné finanční výpomoci mezi rozpočty- krajskému úřadu	(účet 316)	22	0.00	0.00
Poskytnuté návratné finanční výpomoci mezi rozpočty - obcí	(účet 316)	23	0.00	0.00
Přijaté návratné finanční výpomoci mezi rozpočty - ze státního rozpočtu	(účet 326)	24	0.00	0.00
Přijaté návratné finanční výpomoci mezi rozpočty - od krajského úřadu	(účet 326)	25	0.00	0.00
Přijaté návratné finanční výpomoci mezi rozpočty - od obce	(účet 326)	26	0.00	0.00
Přijaté návratné finanční výpomoci mezi rozpočty - od státních fondů	(účet 326)	27	0.00	0.00
Přijaté návratné finanční výpomoci mezi rozpočty - od ostatních veřej. rozpočtů	(účet 326)	28	0.00	0.00
Poskytnuté přechodné výpomoci příspěvkovým organizacím-organizační složkou státu	(účet 316)	29	0.00	0.00
Poskytnuté přechodné výpomoci příspěvkovým organizacím - krajským úřadům	(účet 316)	30	0.00	0.00
Poskytnuté přechodné výpomoci příspěvkovým organizacím - obcí	(účet 316)	31	0.00	0.00
Krátkodobé bankovní úvěry tuzemské	(účet 281)	32	0.00	0.00
Krátkodobé bankovní úvěry zahraniční	(účet 281)	33	0.00	0.00
Vydané krátkodobé dluhopisy v tuzemsku	(účet 283)	34	0.00	0.00
Vydané krátkodobé dluhopisy v zahraničí	(účet 283)	35	0.00	0.00
Ostatní krátkodobé závazky (finanční výpomoci) tuzemské	(účet 289)	36	0.00	0.00
Ostatní krátkodobé závazky (finanční výpomoci) zahraniční	(účet 289)	37	0.00	0.00
Směnky k úhradě tuzemské	(účet 322)	38	0.00	0.00
Směnky k úhradě zahraniční	(účet 322)	39	0.00	0.00
Dlouhodobé bankovní úvěry tuzemské	(účet 451)	40	0.00	0.00
Dlouhodobé bankovní úvěry zahraniční	(účet 451)	41	0.00	0.00
Vydané dluhopisy tuzemské	(účet 453)	42	0.00	0.00
Vydané dluhopisy zahraniční	(účet 453)	43	0.00	0.00
Dlouhodobé směnky k úhradě tuzemské	(účet 457)	44	0.00	0.00
Dlouhodobé směnky k úhradě zahraniční	(účet 457)	45	0.00	0.00
Ostatní dlouhodobé závazky tuzemské	(účet 459)	46	0.00	0.00
Ostatní dlouhodobé závazky zahraniční	(účet 459)	47	0.00	0.00
Nakoupené dluhopisy a směnky k inkasu celkem	(z AÚ účtů 063,253,312)	48	0.00	0.00
z toho:krátkodobé dluhopisy a směny územních samosprávných celků	(z AÚ účtů 253 a 312)	49	0.00	0.00
komunální dluhopisy územních samosprávných celků	(z AÚ účtu 063)	50	0.00	0.00
ostatní dluhopisy a směnky veřejných rozpočtů	(z AÚ účtů 063,253,312)	51	0.00	0.00

Okamžik sestavení: **31.12.2010**

Podpisový záznam:

III. Organizační složky státu vykazují stavy údajů podpoložek č. 22, 23, 29 přílohy účetní závěrky. Ministerstva jako organizační složky státu vykazují též stavy údajů podpoložek č. 48 až 51 přílohy účetní závěrky. Územní samosprávné celky vykazují stavy údajů podpoložek č. 22 až 51 přílohy účetní závěrky. Příspěvkové organizace vykazují údaje podpoložek č. 1 až 19, 32 a 33, 36 a 37, 40 a 41 přílohy účetní závěrky. Stav položky č. 20 vykazují příspěvkové organizace. Stav podpoložky č. 21 vykazují územní samosprávné celky, příspěvkové organizace, státní fondy a organizační složky státu.

IV. Účetní jednotka uvede informace o stavu položek ve dvou sloupcích, v prvním sloupci k 1. lednu, ve druhém sloupci k okamžiku sestavení mezitímní účetní závěrky nebo k rozvahovému dni.

Aktuálnost
KapitolaAktuální
Akademie věd České republiky

603 Bilance příjmů a výdajů státního rozpočtu (ZQ_ZM_AR101_Z_SZUCET_001_1)

	012/2009	schválený rozpočet	Rozpočet po změnách	012/2010	Plně ní (v %) 3:2	Plně ní (v %) 3:0
111-P1119						
Daň z příjmů fyzických osob ze závislé činnosti a funkčních						
Daň z příjmů fyzických osob ze samostatné výdělečné činnosti						
Daň z příjmů fyzických osob z kapitálových výnosů						
112-P1129						
11-P1119-P1129						
121-P1219						
Daň z přidané hodnoty						
Zvláštní daně a poplatky ze zboží a služeb v tuzemsku,....						
12-P1219						
Daně a poplatky z provozu motorových vozidel						
Poplatky a odvody v oblasti životního prostředí						
Místní poplatky z vybraných činností a služeb						
Ostatní odvody z vybraných činností a služeb						
Správní poplatky						
Daně a poplatky z vybraných činností a služeb						
140-1409						
Člo						
Podíl na clech						
14-1409						
Daně z majetku						
152-1529						
Daň dědická,....						
15-1529						
Pojistné na sociální zabezpečení a příspěvek na státní polit						
Pojistné na důchodové pojištění od zaměstnavatelů,....						
Pojistné na veřejné zdravotní pojištění						
Pojistné na úrazové pojištění						
Zrušené daně z objemu mezd						
Povinné pojištění						
170 + Zrušené daně						
17 + Zrušené daně						
Daňové příjmy						
1-16						
Příjmy z vlastní činnosti						
Odvody přebytků organizací s přímým vztahem						
Odvody příspěvkových organizací						
Ostatní odvody příspěvkových organizací						
Příjmy z pronájmu majetku	1 026,62	0,00	0,00	1 927,75	X	187,78
Výnosy z finančního majetku	2,51	0,00	0,00	2,41	X	96,02
Soudní poplatky						
Příjmy z vlastní činnosti a odvody přebytků organizací s př	1 029,13	0,00	0,00	1 930,16	X	187,55
Přijaté sankční platby						
Přijaté vratky transferů a ostatní příjmy z finančního vypoř						
Přijaté sankční platby a vratky transferů						
Příjmy z prodeje krátkodobého a drobného dlouhodobého majetk	2,23	0,00	0,00	1,86	X	83,41
Ostatní nedaňové příjmy	67,56	500,00	500,00	27,42	5,48	40,59
Příjmy z využívání výhradních práv k přírodním zdrojům						
Příjmy za využívání dalších majetkových práv						
Dobrovolné pojištění						
Příjmy z prodeje nekapitálového majetku a ostatní nedaňové p	69,79	500,00	500,00	29,28	5,86	41,95
Splátky půjčených prostředků od podnikatelských subjektů						
Splátky půjčených prostředků od obecně prospěšných společnos						
Splátky půjčených prostředků od veřejných rozpočtů ústřední						
Splátky půjčených prostředků od veřejných rozpočtů územní ú						
Splátky půjčených prostředků od zřízených a podobných subje						
Splátky půjčených prostředků od obyvatelstva						
Splátky půjčených prostředků ze zahraničí						
Splátky za úhradu dluhů nebo dodávek						
Přijaté splátky půjčených prostředků						
Nedaňové příjmy	1 098,92	500,00	500,00	1 959,44	391,89	178,31
Příjmy z prodeje dlouhodobého majetku (kromě drobného)						
Ostatní kapitálové příjmy						
Příjmy z prodeje dlouhodobého majetku a ostatní kapitálové p						
Příjmy z prodeje dlouhodobého finančního majetku						
Příjmy z prodeje dlouhodobého finančního majetku						
Kapitálové příjmy						
Neinvestiční přijaté transfery od veřejných rozpočtů ústředn						
Neinvestiční převody z Národního fondu						
Neinvestiční přijaté transfery od veřejných rozpočtů územní						
Převody z vlastních fondů	1 897,26	0,00	0,00	2 048,32	X	107,96
Neinvestiční přijaté transfery ze zahraničí	4 720,63	7 526,00	7 526,00	8 710,57	115,74	184,52
Neinvestiční transfery přijaté od Evropské unie		526,00	526,00	0,00	0,00	X
Neinvestiční přijaté transfery ze státních finančních aktiv						
Neinvestiční přijaté transfery	6 617,89	7 526,00	7 526,00	10 758,89	142,96	162,57
Investiční přijaté transfery od veřejných rozpočtů ústřední						
Investiční převody z Národního fondu						
Investiční přijaté transfery od veřejných rozpočtů územní úř						
Investiční přijaté transfery ze zahraničí						
Investiční transfery přijaté od Evropské unie						
Investiční přijaté transfery ze státních finančních aktiv						
Investiční přijaté transfery						
Přijaté transfery	6 617,89	7 526,00	7 526,00	10 758,89	142,96	162,57
PŘÍJMY STÁTNÍHO ROZPOČTU CELKEM	7 716,81	8 026,00	8 026,00	12 718,33	158,46	164,81
EMPTY	0,0000000	0,0000000	0,0000000	0,0000000	X	X
Kontrolní součet (seskupení položek)	7 716,81	8 026,00	8 026,00	12 718,33	158,46	164,81
EMPTY	0,0000000	0,0000000	0,0000000	0,0000000	X	X
Platy	44 619,79	27 606,00	27 643,00	27 629,40	99,95	61,92
Platy zaměstnanců v pracovním poměru	44 619,79	27 606,00	27 643,00	27 629,40	99,95	61,92
Platy zaměstnanců ozbrojených sborů a složek ve služebním po						
Platy státních zaměstnanců ve správních úřadech						
Platy zaměstnanců v pracovním poměru odvozané od platů úst						
Ostatní platy						
Ostatní platby za provedenou práci	4 174,24	3 759,00	4 056,00	3 083,47	76,02	73,87
Ostatní osobní výdaje	2 241,92	1 233,00	1 530,00	2 066,84	135,09	92,19
Platy představitelů státní moci a některých orgánů						
Odměny členů zastupitelstev obcí a krajů						
Odstupné	1 932,32	2 526,00	2 526,00	1 016,63	40,25	52,61
Odbyté						
Ochodné						
Náležitosti osob vykonávajících vojenská cvičení a další voj						
Ostatní platby za provedenou práci jinde nezařazené						
Povinné pojištění placené zaměstnavatelem	15 239,84	9 764,00	9 802,00	9 824,82	100,23	64,47
Povinné pojištění na sociální zabezpečení a příspěvek na stát	15 239,84	9 764,00	9 802,00	9 824,82	100,23	64,47

	012/2009	schválený rozpočet	Rozpočet po změnách	012/2010	Plně ní (v %) 3:2	Plně ní (v %) 3:0
EMPTY	0,0000000	0,0000000	0,0000000	0,0000000	X	X
FINANCOVÁNÍ	0,0000000	0,0000000	0,0000000	0,0000000	X	X
Krátkodobě vydané dluhopisy						
Uhrazené splátky krátkodobých vydaných dluhopisů						
Krátkodobě přijaté půjčené prostředky						
Uhrazené splátky krátkodobých přijatých půjčených prostředků						
Změna stavu krátkodobých prostředků na bankovních účtech						
Aktivní krátkodobé operace řízení likvidity - příjmy						
Aktivní krátkodobé operace řízení likvidity - výdaje						
Krátkodobé financování						
Dlouhodobě vydané dluhopisy						
Uhrazené splátky dlouhodobých vydaných dluhopisů						
Aktivní dlouhodobé operace řízení likvidity - výdaje						
Dlouhodobé financování						
Financování z tuzemska						
Aktivní krátkodobé operace řízení likvidity - příjmy						
Aktivní krátkodobé operace řízení likvidity - výdaje						
Krátkodobé financování						
Dlouhodobě vydané dluhopisy						
Dlouhodobě přijaté půjčené prostředky						
Uhrazené splátky dlouhodobých přijatých půjčených prostředků						
Dlouhodobé financování						
Financování ze zahraničí						
Opravné položky k peněžním operacím						
Opravné položky k peněžním operacím						
FINANCOVÁNÍ CELKEM						
EMPTY	0,0000000	0,0000000	0,0000000	0,0000000	X	X
Kontrola - rozdíl salda SR a financování	-5 905 931,67	-5 149 920,00	-5 152 136,00	-5 013 861,50	0,00	0,00

Plnění závazných ukazatelů SR

Fiskál.rok/období ↕	Kapitola	Účetní jednotka ↕	IČO
012.2010	361 AVČR	Akademie věd České republiky	60165171

Plnění závazných ukazatelů SR

	Schválený rozpočet (v tis.) 1	Rozpočet po změnách (v tis.) 2	Výsledek od poč. roku (v tis.) 3	Plnění (%) 4
Rozpočtové příjmy	8.026,00	8.026,00	12.718,33	158,46
Rozpočtové výdaje	5.157.946,00	5.160.162,00	5.026.579,83	97,41

Druh ukazatele ↕	Název ukazatele		Schválený rozpočet (v tis. Kč) 71	Rozpočet po změnách (v tis. Kč) 72	Výsledek od počátku roku (v tis. Kč) 73	Plnění (%) 74
Specifické ukazatele - příjmy	Nedaňové příjmy, kapitálové příjmy a přijaté transfery celke	7130	8.026	8.026	12.718,33	158,46
	v tom: příjmy z rozpočtu Evropské unie bez SZP celkem	7132	526	526	0,00	0,00
	příjmy z prostředků finančních mechanismů	7135	7.000	7.000	8.710,57	124,44
	ostatní nedaňové příjmy, kapitálové příjmy a přijaté transfery	7136	500	500	4.007,76	801,55
Specifické ukazatele - výdaje	Programy výzkumu	7201	583.055	585.271	580.782,00	99,23
	Infrastruktura výzkumu	7202	4.574.891	4.574.891	4.445.797,44	97,18
Průřezové ukazatele	Platy zaměstnanců a ostatní platby za provedenou práci	7310	31.365	31.699	30.739,17	96,97
	Povinné pojistné placené zaměstnavatelem 1)	7320	9.764	9.802	9.798,52	99,96
	Převod fondu kulturních a sociálních potřeb	7330	553	554	553,48	99,91
	Platy zaměstnanců v pracovním poměru	7349	27.606	27.643	27.673,41	100,11
	Výdaje na výzkum, vývoj a inovace celkem včetně programů spo	7350	5.157.946	5.160.162	5.026.579,81	97,41
	v tom: ze státního rozpočtu celkem	7351	5.150.420	5.152.636	5.018.058,74	97,39
	v tom: institucionální podpora celkem 3)	7352	4.567.365	4.567.365	4.437.276,38	97,15
	úcelová podpora celkem 3)	7353	583.055	585.271	580.782,00	99,23
	podíl prostředků zahraničních programů 2)	7354	7.526	7.526	6.521,06	113,22
	Úcelová podpora na programy aplikovaného výzkumu, vývoje a i	7371	246.000	248.596	248.528,00	99,97
	Institucionální podpora výzkumných organizací podle zhodnoce	7373	760.195	760.195	741.190,00	97,50
	Institucionální podpora na mezinárodní spolupráci ČR ve výzk	7374	2.093	2.093	1.566,83	74,86
	Výdaje spolufinancované z rozpočtu Evropské unie bez SZP cel	7430	619	619	658,90	106,45
	v tom: ze státního rozpočtu	7431	93	93	98,83	106,27
	podíl rozpočtu Evropské unie	7432	526	526	560,06	106,48
Výdaje na společné projekty, které jsou zčásti financovány z	7450	9.000	9.000	9.429,00	104,77	

Druh ukazatele ↕	Název ukazatele	Schválený rozpočet (v tis. Kč) 71	Rozpočet po změnách (v tis. Kč) 72	Výsledek od počátku roku (v tis. Kč) 73	Plnění (%) 74	
Průřezové ukazatele	v tom: ze státního rozpočtu	7451	2.000	2.000	1.468,00	73,40
	podíl prostředků finančních mechanismů	7452	7.000	7.000	7.961,00	113,73

Odesláno dne:

Razítko:

Podpis vedoucího účetní jednotky:

**Odpovídající za údaje
o rozpočtu:**

tel.:

Došlo dne:

o skutečnosti:

tel.:

Rozbor zaměstnanosti a čerpání mzdových prostředků

	Schválený rozpočet na rok 2010					Rozpočet 2010 po změnách podle § 23 odstavec 1 písm. a)					Změny rozpočtu 2010 podle § 23 odstavec 1 písm. b)			Změny rozpočtu 2010 podle § 23 odstavec 1 písm. c)		
	Prostředky na platy a ostatní platby za provedenou práci v tis. Kč	z toho: Ostatní platby za provedenou práci v tis. Kč	Prostředky na platy v tis. Kč	Počet zaměstnanců	Průměr. plat v Kč	Prostředky na platy a ostatní platby za provedenou práci v tis. Kč	z toho: Ostatní platby za provedenou práci v tis. Kč	Prostředky na platy v tis. Kč	Počet zam. v ročním průměru	Průměr. plat v Kč	Ostatní platby za provedenou práci v tis. Kč	Prostředky na platy v tis. Kč	Počet zam. v ročním průměru	Ostatní platby za provedenou práci v tis. Kč	Prostředky na platy v tis. Kč	Počet zam. v ročním průměru
a	1	2	3	4	5	6	7	8	9	10	11	12	13	14	15	16
I. Organizační složky státu celkem	31 365,00	3 759,00	27 606,00	67	34 336	31 699,00	4 056,00	27 643,00	67	34 382	0,00	0,00	0	0,00	0,00	0
z toho: prostředky na vědu a výzkum prostředky na platy příslušníků	31 365,00	3 759,00	27 606,00	67	34 336	31 699,00	4 056,00	27 643,00	67	34 382						
v tom:			0,00	0	0			0,00	0	0		0,00	0		0,00	0
a) státní správa celkem	0,00	0,00	0,00	0	0	0,00	0,00	0,00	0	0	0,00	0,00	0	0,00	0,00	0
z toho: prostředky na vědu a výzkum prostředky na platy příslušníků	0,00				0	0,00			0							
v tom:			0,00	0	0	0,00		0,00	0	0		0,00	0		0,00	0
ústřední orgán státní správy	0,00				0	0,00				0						
OSS - státní správa celkem	0,00	0,00	0,00	0	0	0,00	0,00	0,00	0	0	0,00	0,00	0	0,00	0,00	0
SOBCPO celkem	0,00	0,00	0,00	0	0	0,00	0,00	0,00	0	0	0,00	0,00	0	0,00	0,00	0
z toho: prostředky na platy příslušníků			0,00	0	0			0,00	0	0		0,00	0		0,00	0
b) ostatní organiz. složky státu	31 365,00	3 759,00	27 606,00	67	34 336	31 699,00	4 056,00	27 643,00	67	34 382						
II. Příspěvkové organizace	0,00				0	0,00				0						
Ústředně řízené OSS a PO celkem	31 365,00	3 759,00	27 606,00	67	34 336	31 699,00	4 056,00	27 643,00	67	34 382	0,00	0,00	0	0,00	0,00	0

Poznámka:

Údaje schváleného rozpočtu, rozpočtu po změnách a skutečnosti musí být shodné s údaji v tabulce č. 1 - Bilance příjmů a výdajů státního rozpočtu za hodnocený rok a v tabulce č. 2 - Plnění závazných ukazatelů státního rozpočtu za rok 20xx.

Prostředky na platy a ostatní platby za provedenou práci organizačních složek státu a mzdové náklady příspěvkových organizací uvede správce kapitoly v tis. Kč na dvě desetinná místa. Počet zaměstnanců, počet zaměstnanců v ročním průměru, průměrný roční přepočtený počet zaměstnanců a průměrný plat se uvede po zaokrouhlení v celých číslech (tj. bez desetinných míst).

Ve sloupcích 6 až 8 se vedou údaje schváleného rozpočtu upravené o rozpočtová opatření provedená podle § 23 odstavec 1 písm. a) zák. č. 218/2000 Sb., rozpočtová pravidla (tím se rozumí přesun prostředků státního rozpočtu v rámci závazných ukazatelů a mezi závaznými ukazateli stanovenými zákonem o státním rozpočtu nebo v rámci závazných ukazatelů a mezi závaznými ukazateli stanovenými správcem kapitoly; závazné ukazatele stanovené správcem kapitoly jsou jim stanovené příjmy a výdaje podrobněji členěné v rámci závazných ukazatelů stanovených zákonem o státním rozpočtu).

Ve sloupcích 11 až 13 se uvedou změny podle § 23 odstavec 1 písm. b) zákona č. 218/2000 Sb., rozpočtová pravidla, nezahrnuté do rozpočtu po změnách ve sl. 6 až 9 (tím se rozumí povolené překročení rozpočtu výdajů, kterým nedochází ke změně závazného ukazatele, např. evidovaný nárok na použití úspor z minulých let).

Ve sloupcích 14 až 16 se uvede vázání prostředků státního rozpočtu v rámci rozpočtu, kterým nedochází ke změně závazného ukazatele.

Ve sloupcích 17 až 19 se uvede skutečné čerpání všech prostředků na platy a ostatní platby za provedenou práci v roce 20xx, tj. včetně použití úspor z minulých let (sl. 22 až 24), čerpání v dalších případech překročení povoleného MF (sl. 25 až 27), čerpání prostředků na podporu vědy a výzkumu (sl. 28), čerpání mimorozpočtových zdrojů (sl. 29 až 31) a čerpání prostředků vylčených na základě rozhodnutí vlády z limitů regulace zaměstnanosti (sl. 32 až 34).

Ve sloupci 28 se uvede podpora na vědu a výzkum poskytnutá poskytovatelem příjemci bez provedení rozpočtového opatření podle § 10 zákona č. 130/2002 Sb.

SOBCPO je zkratka pro organizační složky státu ve složkách obrany, bezpečnosti, celní a právní ochrany. Jednotlivé organizační složky státu - státní správa zahrnují i skupiny složek stejného druhu.

V řádku "prostředky na platy příslušníků" se uvedou prostředky na platy poskytované podle zákona č. 361/2003 Sb., o služebním poměru příslušníků bezpečnostních sborů

U příspěvkových organizací se ve sloupcích prostředky na platy a ostatní platby za provedenou práci uvedou mzdové náklady a ve sloupcích ostatní platby za provedenou práci se uvedou ostatní osobní náklady.

Kapitola 333 MŠMT uvádí v části II. Příspěvkové organizace údaje v členění podle skupin organizací v rozsahu rozpisu závazných limitů mzdových nákladů a počtu zaměstnanců na rok 20xx (příloha k rozpisu závazných ukazatelů státního rozpočtu na rok 20xx).

Rozbor zaměstnanosti a čerpání mzdových prostředků

	Skutečnost za rok 2010					Čerpání nároku na použití úspor z minulých let podle § 47 rozpočtových pravidel			Čerpání v dalších případech překročení povoleného MF			Čerpání prostředků na podporu vědy a výzkumu v tis. Kč	Čerpání mimorozpočtových zdrojů			Čerpání prostředků vyčleněných z limitů regulace zaměstnanosti včetně souvisejícího počtu zaměstnanců			Zůstatek fondu odměn k 31.12. 2010
	Prostředky na platy a ostatní platby za provedenou práci v tis. Kč	z toho:		Průměr. přepoč. počet zaměst.	Průměr. plat v Kč	Ostatní platby za provedenou práci v tis. Kč	Prostředky na platy v tis. Kč	Průměr. přepoč. počet zaměst.	Ostatní platby za provedenou práci v tis. Kč	Prostředky na platy v tis. Kč	Průměr. přepoč. počet zaměst.		Ostatní platby za provedenou práci v tis. Kč	Prostředky na platy v tis. Kč	Průměr. přepoč. počet zaměst.	Ostatní platby za provedenou práci v tis. Kč	Prostředky na platy v tis. Kč	Průměr. přepoč. počet zaměst.	
		17	18																
I. Organizační složky státu																			
c e l k e m	30 739,17	3 065,76	27 673,41	60	38 435	0,00	0,00	0	0,00	0,00	0		236,25	30,49	0	0,00	0,00	0	0,00
z toho:																			
prostředky na vědu a výzkum	30 739,17	3 065,76	27 673,41	60	38 435								236,25	30,49	0				
prostředky na platy příslušníků			0,00	0	0		0,00	0		0,00	0			0,00	0		0,00	0	
v tom:																			
a) státní správa celkem	0,00	0,00	0,00	0	0	0,00	0,00	0	0,00	0,00	0		0,00	0,00	0	0,00	0,00	0	0,00
z toho:																			
prostředky na vědu a výzkum	0,00				0														
prostředky na platy příslušníků	0,00		0,00	0	0		0,00	0		0,00	0			0,00	0		0,00	0	
v tom:																			
ústřední orgán státní správy	0,00				0														
OSS - státní správa celkem	0,00	0,00	0,00	0	0	0,00	0,00	0	0,00	0,00	0		0,00	0,00	0	0,00	0,00	0	0,00
SOBCPO celkem	0,00	0,00	0,00	0	0	0,00	0,00	0	0,00	0,00	0		0,00	0,00	0	0,00	0,00	0	0,00
z toho:																			
prostředky na platy příslušníků			0,00	0	0		0,00	0		0,00	0			0,00	0		0,00	0	
b) ostatní organiz. složky státu	30 739,17	3 065,76	27 673,41	60	38 435	0,00	0,00	0	0,00	0,00	0		236,25	30,49	0	0,00	0,00	0	0,00
II. Příspěvkové organizace	0,00				0							0,00							
Ústředně řízené OSS a PO celkem	30 739,17	3 065,76	27 673,41	60	38 435	0,00	0,00	0	0,00	0,00	0	0,00	236,25	30,49	0	0,00	0,00	0	0,00

Přehled výdajů státního rozpočtu na podporu výzkumu a vývoje

A. Přehled účelových výdajů na podporu výzkumu a vývoje v roce 2010

v tis. Kč

řádek	Organizace	Rozpočet po změnách 2010			Skutečnost k 31.12.2010			z toho čerpáno z rezervního fondu			z toho nároky z předchozích let		
		běžné výdaje	kapitálové výdaje	celkem	běžné výdaje	kapitálové výdaje	celkem	běžné výdaje	kapitálové výdaje	celkem	běžné výdaje	kapitálové výdaje	celkem
		1	2	3	4	5	6	7	8	9	10	11	12
1.	Státní organizace : celkem	14 252	0	14 252	14 334	0	14 334	150	0	150	0	0	0
1.1.	v tom: OSS	2 596	0	2 596	2 528	0	2 528			0			0
1.2.	PO			0			0			0			0
1.3.	PO)*	11 656	0	11 656	11 806	0	11 806	150	0	150			0
2.	OS a PO v působnosti ÚSC:celkem	0	0	0	0	0	0	0	0	0	0	0	0
2.1.	v tom: OS			0			0			0			0
2.2.	PO			0			0			0			0
3.	Vysoké školy: celkem	163 063	0	163 063	163 283	0	163 283	220	0	220			0
4.	Veřejné výzkumné instituce	362 944	544	363 488	358 153	544	358 697	1 280	0	1 280			0
5.	Ostatní subjekty : celkem	44 200	0	44 200	44 200	0	44 200	0	0	0	0	0	0
5.1.	v tom: podnikatelské subjekty	42 705	0	42 705	42 705	0	42 705			0			0
5.2.	neziskové apod.organizace	1 495	0	1 495	1 495	0	1 495			0			0
6.	Související výdaje	268	0	268	268	0	268			0			0
7.	Účelové výdaje celkem	584 727	544	585 271	580 238	544	580 782	1 650	0	1 650	0	0	0

Vysvětlivky k tabulce A:

řádek 1: státní organizace = zřizovatelem je stát

řádek 1.3)*: PO jiných zřizovatelů (státních)

řádek 2: organizační složky a příspěvkové organizace zřizované územními samosprávnými celky ve smyslu ust. § 23 zákona č. 250/2000 Sb. v platném znění

řádek 3: veřejné vysoké školy, vojenské a policejní vysoké školy, soukromé vysoké školy

bez ohledu na právní formu (o tyto údaje budou nižší ostatní uvedené právní formy)

řádek 4: zákon č.341/2005 Sb., o veřejných výzkumných institucích

řádek 6: náklady na zabezpečení veřejné soutěže apod., podle § 3 odst.2 zákona č. 130/2002 Sb.

řádek 5.2.: podle podseskupení položek platné rozpočtové skladby

B. Přehled institucionálních výdajů na výzkum a vývoj v roce 2010

v tis. Kč

řádek	Organizace	Rozpočet po změnách 2010			Skutečnost k 31.12.2010			z toho čerpáno z rezervního fondu			z toho nároky z předchozích let		
		běžné výdaje	kapitálové výdaje	celkem	běžné výdaje	kapitálové výdaje	celkem	běžné výdaje	kapitálové výdaje	celkem	běžné výdaje	kapitálové výdaje	celkem
		1	2	3	4	5	6	7	8	9	10	11	12
1.	OSS	87 303	268	87 571	84 258	267	84 525	308		308	8	0	8
2.	PO			0			0			0			0
3.	OS a PO v působnosti ÚSC			0			0			0			0
4.	Vysoké školy			0			0			0			0
5.	Veřejné výzkumné instituce	3 449 998	1 029 796	4 479 794	3 400 510	952 242	4 352 752	90		90	79	6	85
6.	Podnikatelské subjekty			0			0			0			0
7.	Neziskové a podobné organizace			0			0			0			0
8.	Související výdaje			0			0			0			0
9.	Institucionální výdaje celkem	3 537 301	1 030 064	4 567 365	3 484 768	952 509	4 437 277	398	0	398	87	6	93

C. Přehled výdajů na výzkum a vývoj na programy spolufinancované z prostředků ze zahraničních programů v roce 2010

řádek	Organizace	Rozpočet po změnách 2010			Skutečnost k 31.12.2010			z toho čerpáno z rezervního fondu			z toho nároky z předchozích let		
		běžné výdaje	kapitálové výdaje	celkem	běžné výdaje	kapitálové výdaje	celkem	běžné výdaje	kapitálové výdaje	celkem	běžné výdaje	kapitálové výdaje	celkem
		1	2	3	4	5	6	7	8	9	10	11	12
1.	výdaje na zahraniční programy celkem	9 619	0	9 619	9 608	480	10 088	0	0	0	6 826	412	7 238
1.a.	v tom: ze státního rozpočtu	2 093	0	2 093	1 493	74	1 567	0	0	0	87	6	93
1.b.	kryté příjmy ze zahraničních programů	7 526	0	7 526	8 115	406	8 521	0	0	0	6 739	406	7 145
1.1.	výdaje na zahraniční programy celkem (EU)	619	0	619	659	0	659	0	0	0	55	0	55
1.1.a.	v tom: ze státního rozpočtu	93	0	93	99	0	99			0	8		8
1.1.b.	kryté příjmy ze zahraničních programů	526	0	526	560	0	560			0	47		47
1.2.	výdaje na zahraniční programy celkem (EHP Norsko)	9 000	0	9 000	8 949	480	9 429	0	0	0	6 771	412	7 183
1.2.a.	v tom: ze státního rozpočtu	2 000	0	2 000	1 394	74	1 468			0	79	6	85
1.2.b.	kryté příjmy ze zahraničních programů	7 000	0	7 000	7 555	406	7 961			0	6 692	406	7 098

D. Přehled výdajů na výzkum a vývoj celkem, včetně programů spolufinancovaných z prostředků zahraničních programů, v roce 2010

řádek	Organizace	Rozpočet po změnách 2010			Skutečnost k 31.12.2010			z toho čerpáno z rezervního fondu			z toho nároky z předchozích let		
		běžné výdaje	kapitálové výdaje	celkem	běžné výdaje	kapitálové výdaje	celkem	běžné výdaje	kapitálové výdaje	celkem	běžné výdaje	kapitálové výdaje	celkem
		1	2	3	4	5	6	7	8	9	10	11	12
1.	výdaje na výzkum a vývoje celkem včetně zahraničních programů	4 129 554	1 030 608	5 160 162	4 073 121	953 459	5 026 580	2 048	0	2 048	6 826	412	7 238
1.1.	v tom: státní rozpočet (A.7.+ B.9.)	4 122 028	1 030 608	5 152 636	4 065 006	953 053	5 018 059	2 048	0	2 048	87	6	93
1.2.	kryté příjmy ze zahraničních programů (= C.1.b.)	7 526	0	7 526	8 115	406	8 521	0	0	0	6 739	406	7 145

E. Přehled prostředků na výzkum a vývoj převedených do rezervního fondu a stav vzniklých nároků

řádek		Stav RF k 1.1.2010			Stav RF k 31.12.2010			Nároky k 1.1.2010			Nároky k 31.12.2010		
		běžné výdaje	kapitálové výdaje	celkem	běžné výdaje	kapitálové výdaje	celkem	běžné výdaje	kapitálové výdaje	celkem	běžné výdaje	kapitálové výdaje	celkem
		1	2	3	4	5	6	7	8	9	10	11	12
1.	Účelové prostředky	0	0	0	0	0	0	1 565	0	1 565	1 565	0	1 565
2.	Institucionální prostředky	5 964	0	5 964	5 607		5 607	299	0	299	206	0	206
2.1.	z toho spolufinancování EU			0			0	8	0	8	0	0	0
2.2.	spolufinancování FM EHP/Norsko			0			0	85	0	85	0	0	0
3.	kryté příjmy ze zahraničních programů			0			0	7 149	0	7 149	4	0	4
3.1.	z toho předfinancování EU			0			0	47	0	47	0	0	0
3.2.	předfinancování FM EHP/Norsko			0			0	7 102	0	7 102	4	0	4
1.+2.+3.	Celkem	5 964	0	5 964	5 607	0	5 607	9 013	0	9 013	1 775	0	1 775

Vysvětlivky k tabulce B :

řádek 1 a 2 : státní organizace

řádek 3: organizační složky a příspěvkové organizace zřizované územními samosprávnými celky ve smyslu ust. § 23 zákona č. 250/2000 Sb.

řádek 4: veřejné vysoké školy, vojenské a policejní vysoké školy, soukromé vysoké školy bez ohledu na právní formu (o tyto údaje budou nižší ostatní uvedené právní formy)

řádek 5: zákon č. 341/2005 Sb., o veřejných výzkumných institucích

řádek 8: náklady na zabezpečení veřejné soutěže apod., podle § 3 odst.3 zákona č. 130/2002 Sb.

Vysvětlivky k tabulce C:

Jednotlivé kategorie zahraničních programů budou uvedeny jak je člení zákon o státním rozpočtu, lze přidat podřádky, např. 1.3., 1.4.

Na řádcích "ze státního rozpočtu" bude uvedeno spolufinancování jednotlivých kategorií zahraničních programů zahrnuté v institucionálních výdajích.

Na řádcích "kryté příjmy ze zahraničních programů" bude uvedena výše předfinancování (i v tabulkách D. a E.)

Vysvětlivky k tabulce E :

V případě, že má kapitola více kategorií zahraničních programů, bude řádek 3 rozdělen podle nich.

řádek 2.1. - bude uvedeno spolufinancování ze státního rozpočtu k zahraničním programům uvedeným na řádku 3.

Údaje v přehledech musí odpovídat příslušným údajům v účetních a finančních výkazech a budou doloženy podrobným komentářem

Vypracoval: Marie Vránová
(příjmení, telefon, podpis) 221 403 387Kontroloval: Ing. Jana Jeřábková
(příjmení, telefon, podpis) 221 403 391

Datum: 18.2.2010

Komentář k tabulce č. 4

Část A. – Přehled účelových výdajů na podporu výzkumu a vývoje v roce 2010

Účelové prostředky (neinvestiční i investiční) na řešení grantů Grantové agentury Akademie věd ČR a na program Nanotechnologie pro společnost byly čerpány v celkové výši 577 807 tis. Kč. Dále byly čerpány související výdaje ve výši 268 tis. Kč, podle § 3 odst. 2 zákona č. 130/2002 Sb., na zabezpečení veřejné soutěže na granty Grantové agentury AV ČR. Z kapitoly Ministerstva školství, mládeže a tělovýchovy byly v rámci programu INGO převedeny finanční prostředky na řešení dvou projektů v celkové výši 2 596 tis. Kč, z toho částka 323 tis. Kč na projekt INGO VES 10 a částka 2 273 tis. Kč na projekt INGO VES 09.

Z rozpočtu kapitoly 361 – Akademie věd ČR byly poskytnuty účelové neinvestiční prostředky veřejným výzkumným institucím Akademie věd ČR, vysokým školám, příspěvkovým organizacím, veřejným výzkumným institucím v jiných resortech, podnikatelským subjektům, fyzickým osobám, neziskovým a podobným organizacím na řešení grantů Grantové agentury AV ČR a na program Nanotechnologie pro společnost.

Z původního rozpočtu Akademie věd ČR bylo převedeno 380 tis. Kč neinvestičních účelových prostředků rozpočtovým opatřením Ministerstva financí do kapitoly Ministerstva zemědělství. Podle předloženého vyúčtování byly poskytnuté prostředky vyčerpány v plné výši.

Z přidělených prostředků na řešení projektů v rámci programu INGO ve výši 2 596 tis. Kč zůstalo nečerpáno 68 tis. Kč, z toho 19 tis. Kč z projektu INGO VES 10 a 49 tis. Kč z projektu INGO VES 09.

Veřejným výzkumným institucím Akademie věd ČR bylo poukázáno celkem 352 819 tis. Kč účelových neinvestičních prostředků, z toho pracoviště Akademie vrátila zpět do státního rozpočtu 38,2 tis. Kč. Navíc byly čerpány účelové prostředky z rezervního fondu v celkové výši 1 280 tis. Kč.

Ostatním subjektům bylo z rozpočtu kapitoly Akademie věd ČR z účtu s předčíslem 2049 poukázáno celkem 224 623 tis. Kč neinvestičních prostředků

<u>podnikatelským subjektům, neziskovým a podobným organizacím a fyzickým osobám</u> na granty Grantové agentury AV	2 017 tis. Kč
program Nanotechnologie pro společnost	42 183 tis. Kč

<u>vysokým školám</u> na granty Grantové agentury AV	90 166 tis. Kč
program Nanotechnologie pro společnost	73 117 tis. Kč

<u>veřejným výzkumným institucím a příspěvkovým organizacím</u> na granty Grantové agentury AV	8 035 tis. Kč
program Nanotechnologie pro společnost	9 105 tis. Kč

Dle předloženého vyúčtování dotací poskytnutých na řešení grantů GA AV nedočerpaly vysoké školy 83,13 tis. Kč. Z dotací poskytnutých na program Nanotechnologie pro společnost nebylo čerpáno vysokou školou 57,46 tis. Kč. Prostřednictvím depozitního účtu Kanceláře AV ČR bylo těmito subjekty vráceno zpět do státního rozpočtu celkem 140,59 tis. Kč.

Na řešení grantů Grantové agentury Akademie věd ČR byly navíc čerpány účelové prostředky z rezervního fondu v celkové výši 370 tis. Kč.

Z rozpočtu kapitoly 361 – Akademie věd ČR byly poskytnuty **účelové investiční prostředky** veřejným výzkumným institucím Akademie věd ČR v celkové výši 544 tis. Kč, z toho na řešení grantů Grantové agentury AV ČR 194 tis. Kč a na program Nanotechnologie pro společnost 350 tis. Kč. Pracoviště Akademie věd ČR vyčerpala přidělené prostředky v plné výši.

Část B. – Přehled institucionálních výdajů na výzkum a vývoj v roce 2010

Z neinvestičních institucionálních prostředků přidělených pracovištěm AV zůstaly nečerpány prostředky v celkové výši 10 tis. Kč na výdajových účtech v ČNB a 296,34 tis. Kč bylo do státního rozpočtu vráceno prostřednictvím depozitního účtu Kanceláře AV ČR. Navíc byly čerpány institucionální prostředky z rezervního fondu ve výši 398 tis. Kč.

Na dotace občanským sdružením (vědeckým společnostem) bylo v souladu se Zásadami pro poskytování dotací ze státního rozpočtu občanským sdružením poukázáno z výdajového účtu KAV 6 257 tis. Kč. Prostřednictvím depozitního účtu Kanceláře AV ČR bylo vráceno zpět do státního rozpočtu celkem 0,98 tis. Kč.

Na příspěvky Akademie věd ČR za členství v mezinárodních organizacích bylo poukázáno z výdajového účtu Kanceláře AV ČR 2 655 tis. Kč. Přidělené prostředky byly vyčerpány v plné výši.

Z investičních institucionálních prostředků přidělených pracovištěm Akademie zůstal nečerpán 1 tis. Kč na výdajovém účtu v ČNB.

Část C. – Přehled výdajů na výzkum a vývoj na programy spolufinancované z prostředků ze zahraničních programů v roce 2010

Z finančních prostředků schválených pro rok 2010 na řešení individuálního projektu CZ.1.07/2.3.00/09.0119 v rámci OP Vzdělávání pro konkurenceschopnost v celkové výši 619 tis. Kč, z toho 93 tis. Kč ze státního rozpočtu a 526 tis. Kč krytých příjmy ze zahraničních programů (EU) nebylo vyčerpáno celkem 15 tis. Kč, z toho 2 tis. Kč z rozpočtu Akademie a 13 tis. Kč výdajů krytých příjmem z Finančních mechanismů EHP/Norsko. Tyto prostředky byly zahrnuty do evidence nároků z nespotřebovaných výdajů do dalších let. Z nároků z předchozích let bylo vynaloženo celkem 55 tis. Kč, z toho 8 tis. Kč ze státního rozpočtu a 47 tis. Kč krytých příjmy ze zahraničních programů. Z prostředků schválených v roce 2010 na dva individuální projekty Finančních mechanismů EHP/Norsko pro řešitele z Botanického ústavu AV ČR, v. v. i. a z Biologického centra AV ČR, v. v. i.

v celkové výši 7 000 tis. Kč, z toho 2 000 tis. Kč ze státního rozpočtu a 9 000 tis. Kč krytých příjmy ze zahraničních programů nebylo vyčerpáno celkem 6 754 tis. Kč, z toho 617 tis. Kč z rozpočtu Akademie a 6 137 tis. Kč výdajů krytých příjmem z Finančních mechanismů EHP/Norsko. Tyto prostředky byly zahrnuty do evidence nároků z nespotřebovaných výdajů. Z nároků z předchozích let bylo vynaloženo celkem 7 183 tis. Kč, z toho 85 tis. Kč ze státního rozpočtu a 7 098 tis. Kč krytých příjmy ze zahraničních programů.

Část D. – Přehled výdajů na výzkum a vývoj celkem, včetně programů spolufinancovaných z prostředků zahraničních programů v roce 2010

Na skutečně vynaložené výdaje v celkové částce 5 026 580 tis. Kč, z toho ze státního rozpočtu 5 018 059 tis. Kč a 8 521 tis. Kč krytých příjmem ze státního rozpočtu bylo použito prostředků rezervního fondu v celkové výši 2 048 tis. Kč na krytí zvýšených neinvestičních výdajů, a to na řešení projektu HERA 31 tis. Kč, na program Člověk a biosféra (MAB) 90 tis. Kč, na projekt OSIRIS 277 tis. Kč a na výdaje na zabezpečení veřejné soutěže na granty a projekty Grantové agentury AV ČR ve výši 1 650 tis. Kč.

Nároky z nespotřebovaných výdajů byly čerpány na individuální projekty Finančních mechanismů EHP/Norsko a na řešení projektu CZ.1.07/2.3.00/09.0119 v rámci OP Vzdělávání pro konkurenceschopnost v celkové výši 7 238 tis. Kč, z toho 412 tis. Kč ze státního rozpočtu a 6 826 tis. Kč krytých příjmy ze zahraničních programů.

Část E. – Přehled prostředků na výzkum a vývoj převedených do rezervního fondu a stav vzniklých nároků

Z účelových výdajů je vedeno v evidenci nároků z nespotřebovaných výdajů z roku 2009 na granty Grantové agentury AV ČR 1 565 tis. Kč. Účelové prostředky na granty Grantové agentury AV ČR nebyly v roce 2010 vyčerpány ve výši 6 071 tis. Kč a byly zahrnuty do evidence nároků z nespotřebovaných výdajů. Nespotřebované účelové prostředky na řešení dvou projektů v rámci programu INGO ve výši 68 tis. Kč nebudou v roce 2011 použity.

Z institucionálních výdajů určených na spolufinancování je vedeno v evidenci nároků z nespotřebovaných výdajů celkem 2 024 tis. Kč, z toho nečerpané prostředky v roce 2010 určené na realizaci projektu v rámci Operačního programu Vzdělávání pro konkurenceschopnost 2 tis. Kč a na individuální projekty Finančních mechanismů EHP/Norsko celkem ve výši 617 tis. Kč, z toho 90 tis. Kč již nebude v dalších letech použito.

V souvislosti s vládním usnesením č. 1305/2008, převody funkčních míst státní správy pro oblast výzkumu, vývoje a inovací bylo zahrnuto do evidence nároků z nespotřebovaných výdajů nečerpaných ve výši 1 189 tis. Kč na odstupné. Tyto prostředky již nebudou použity. V evidenci je dále vedeno 206 tis. Kč nečerpaných na činnost Akademie věd v minulých letech a 10 tis. Kč nečerpaných v roce 2010.

Z institucionálních výdajů krytých příjmy ze zahraničních programů je vedeno v evidenci nároků z nespotřebovaných výdajů celkem 6 154 tis. Kč. Na individuální projekty Finančních mechanismů EHP/Norsko zůstaly z minulých let nečerpané výdaje ve výši 4 tis. Kč a z roku 2010 ve výši 6 137 tis. Kč, z toho 505 tis. Kč nebude v dalších letech použito. Na realizaci individuálního projektu v rámci Operačního programu Vzdělávání pro konkurenceschopnost byly zahrnuty do evidence nároků z nespotřebovaných výdajů prostředky ve výši 13 tis. Kč.

V Praze dne 18. 2. 2011

Ing. Jana Jeřábková
ředitelka ekonomického odboru KAV ČR

**Přehled výdajů organizačních složek státu a příspěvků příspěvkovým organizacím,
transferů a půjčených prostředků (návrtných finančních výpomocí) krajům a obcím, podnikatelským
a jiným subjektům z rozpočtu kapitoly**
(v tis.Kč)

	Rozpočet 2010		Skutečnost k 31. 12. 2010
	schválený	po změnách	
Běžné výdaje organizačních složek státu celkem z toho: na škody způsobené živelními katastrofami	65 821	79 399	76 363
Kapitálové výdaje organizačních složek státu celkem z toho: na škody způsobené živelními katastrofami		268	267
Neinvestiční příspěvky příspěvkovým organizacím celkem z toho: na škody způsobené živelními katastrofami	11 656	11 656	11 806
Investiční příspěvky příspěvkovým organizacím celkem z toho: na škody způsobené živelními katastrofami			
Neinvestiční transfery a půjčené prostředky (návrtné finanční výpomoci) krajům a obcím celkem z toho: na škody způsobené živelními katastrofami transfery půjčené prostředky (návrtné finanční výpomoci)			
Investiční transfery a půjčené prostředky krajům a obcím celkem z toho: na škody způsobené živelními katastrofami transfery půjčené prostředky (návrtné finanční výpomoci)			
Neinvestiční transfery a půjčené prostředky (návrtné finanční výpomoci) podnikatelským subjektům a neziskovým institucím celkem z toho: na škody způsobené živelními katastrofami transfery půjčené prostředky (návrtné finanční výpomoci)	1 212	1 428	1 428
Investiční transfery a půjčené prostředky (návrtné finanční výpomoci) podnikatelským subjektům a neziskovým institucím celkem z toho: na škody způsobené živelními katastrofami transfery půjčené prostředky (návrtné finanční výpomoci)	511 194	1 030 340	1 163 442
Transfery a půjčené prostředky (návrtné finanční výpomoci) regionálním radám regionů soudržnosti celkem z toho: neinvestiční investiční			
Běžné výdaje kapitoly celkem z toho: na škody způsobené živelními katastrofami	4 646 752	4 129 554	4 073 121
Kapitálové výdaje kapitoly celkem z toho: na škody způsobené živelními katastrofami	511 194	1 030 608	953 459

Vypracovala:
Svobodová R., tel.: 221 403 343
Kronusová L., tel.: 255 700 852

Kontroloval: Ing. Jeřábková, 221 403 391

Datum: 10.2.2010

(příjmení, telefon, podpis)

(příjmení, telefon, podpis)

Přehled o prostředcích rezervních fondů organizačních složek státu za kapitolu celkem

Období: 2010

Kapitola: 361

v tis. Kč

Stav ke dni a změny stavu	Rezervní fond celkem (součet sl. 2 až 6)	Členění podle § 48 odst. 3 zákona č. 218/2000 Sb., ve znění pozdějších předpisů				Ostatní
		písm. a)	písm. b)	písm. c)	písm. d)	písm. e)
	1	2	3	4	5	6
Stav RF k 1.1. hodnoceného roku (+)	5 964	5 964				
Příjmy RF v hodnoceném roce (+)	1 793	1 793				
Zapojeno do příjmů kapitoly v hodnoceném roce (-)	2 048	2 048				
Použito v hodnoceném roce	0	0				
Jiné čerpání RF v hodnoceném roce (-)	102	102				
Stav RF k 31. 12. hodnoceného roku (+-)	5 607	5 607				

Sestavil: Svobodová R., 221 403 343
(příjmení, telefon, podpis)Kontroloval: Ing. Jeřábková, 221 403 391
(příjmení, telefon, podpis)

Datum: 10.2.2011

Poznámky k vyplnění tabulky:

§ 48 odst. 3 zákona č. 218/2000 Sb.: Organizační složka státu člení prostředky v rezervním fondu podle původu, a to na

a) prostředky poskytnuté ze zahraničí a peněžní dary,

b) odvody neoprávněně použitých nebo zadržovaných peněžních prostředků podle § 44 odst. 2 písm. a) a b) a penále za prodlení s nimi,

c) příjmy z prodeje majetku, který pro Českou republiku nabyla organizační složka státu darem nebo děděním,

d) příjmy z prodeje majetku, se kterým bylo pověřeno hospodařit Ministerstvo obrany

e) prostředky převedené do roku 2007 dle § 47 zákona č. 218/2000 Sb., ve znění platném do konce února 2008

Řádek "Jiné čerpání RF v hodnoceném roce" - např. převody do kapitoly VPS z rozhodnutí vlády.

Komentář k tabulce č. 8 - Přehled o prostředcích rezervních fondů organizačních složek státu za kapitolu celkem

Příjmy rezervního fondu ve výši 1 793 tis. Kč představují platby od poskytovatelů na účelové projekty Kanceláře Akademie věd ČR.

Jednalo se o projekty:

- Promed, ve výši 1 200 tis. Kč.
- OSIRIS, ve výši 593 tis. Kč

Částka 2 048 tis. Kč, která byla zapojena do příjmů kapitoly, představuje převod prostředků RF došlých na účelové projekty Kanceláře Akademie věd ČR.

Částka uvedená jako jiné čerpání RF ve výši 102 tis. Kč, byla na základě usnesení vlády č. 122/2009, převedena do příjmů státního rozpočtu kapitoly VPS.

Zůstatek RF činí 5 607 tis. Kč. Jedná se o prostředky došlé na financování účelových projektů Kanceláře Akademie věd ČR. Projekty byly částečně zálohovány z rozpočtu Kanceláře.

Tabulka č. 8 je vyplněna tak, aby navazovala na část XV. Výkazu FIN 2-04U.

10.2.2011

Svobodová R.

Název programu (nástroj slovy)	Rezervní fond											
	zůstatek k 1.1.2010			použito v roce 2010			jiná změna stavu (+-)*			zůstatek k 31.12.2010		
	spoluřinancování ČR ze SR	kryto příjmem z rozpočtu EU	celkem	spoluřinancování ČR ze SR	kryto příjmem z rozpočtu EU	celkem	spoluřinancování ČR ze SR	kryto příjmem z rozpočtu EU	celkem	spoluřinancování ČR ze SR	kryto příjmem z rozpočtu EU	celkem
	1	2	3	4	5	6	7	8	9	10=1-4+-7	11=2-5+-8	12=3-6+-9
programové období 2004-2006												
programové období 2007-2013												
programové období 2014-20yy												
Ú h r n e m												
z toho:												
Operační programy/FS progr.obd.2004-2006												
Operační programy progr.obd. 2007-2013												
programy progr.obd. 2014-20yy												
Transition Facility celkem												
Komunitární programy celkem												
Ostatní celkem												

* důvod změny nutné uvést v komentáři

Název programu (nástroj slovy)	Nároky*					
	k 1.1.2010			k 31.12.2010		
	spolufinan- cování ČR ze SR	kryto příjmem z rozpočtu EU	celkem	spolufinan- cování ČR ze SR	kryto příjmem z rozpočtu EU	celkem
1	2	3	4	5	6	
programové období 2004-2006						
programové období 2007-2013						
OP Vzdělávání pro konkurenceschopnost	8	47	55	0	0	0
programové období 2014-20yy						
Ú h r n e m						
z toho:						
Operační programy/FS progr.obd.2004-2006						
Operační programy progr.obd. 2007-2013						
programy progr.obd. 2014-20yy						
Transition Facility celkem						
Komunitární programy celkem						
Ostatní celkem						

* podle § 47 zákona č. 218/2000 Sb., ve znění pozdějších předpisů, a přílohy č. 9 vyhlášky č. 16/2001 Sb., ve znění pozdějších předpisů

Výdaje kapitoly na financování společných programů v rámci finančních mechanismů a prostředků ČR ze státního rozpočtu

tis. Kč

Finanční mechanismus (název)	Státní rozpočet						Skutečnost k 31.12.2010			z toho bez použití mimorozpočtových zdrojů			% plnění		
	schválený			po změnách			spolufinancování ČR ze SR	kryto příjem z rozpočtu FM	celkem	spolufinancování ČR ze SR	kryto příjem z rozpočtu FM	celkem	spolufinancování ČR ze SR	kryto příjem z rozpočtu FM	celkem
	spolufinancování ČR ze SR	kryto příjem z rozpočtu FM	celkem	spolufinancování ČR ze SR	kryto příjem z rozpočtu FM	celkem									
	1	2	3	4	5	6	7	8	9	10	11	12	13=7:4	14=8:5	15=9:6
Finanční mechanismy - EHP/Norsko	2 000	7 000	9 000	2 000	7 000	9 000	1 468	7 961	9 429	1 383	863	2 246	0,7	1,1	1,0
C e l k e m															

Tabulka č. 9b pokračování

tis. Kč

Finanční mechanismus (název)	Rezervní fond											
	zůstatek k 1.1.20xx			použito v roce 20xx			jiná změna stavu (+-)*			zůstatek k 31.12.20xx		
	spolufinancování ČR ze SR	kryto příjem z rozpočtu FM	celkem	spolufinancování ČR ze SR	kryto příjem z rozpočtu FM	celkem	spolufinancování ČR ze SR	kryto příjem z rozpočtu FM	celkem	spolufinancování ČR ze SR	kryto příjem z rozpočtu FM	celkem
	1	2	3	4	5	6	7	8	9	10=1-4+-7	11=2-5+-8	12=3-6+-9
C e l k e m												

* důvod změny nutné uvést v komentáři

Tabulka č. 9b pokračování

tis. Kč

Finanční mechanismus (název)	Nároky*					
	k 1.1.2010			k 31.12.2010		
	spolufinancování ČR ze SR	kryto příjem z rozpočtu FM	celkem	spolufinancování ČR ze SR	kryto příjem z rozpočtu FM	celkem
	1	2	3	4	5	6
Finanční mechanismy - EHP/Norsko	85	7 102	7 187	0	4	4
C e l k e m						

* podle § 47 zákona č. 218/2000 Sb., ve znění pozdějších předpisů, a přílohy č. 9 vyhlášky č. 16/2001 Sb., ve znění pozdějších předpisů

Komentář k tabulce č. 9 - Výdaje kapitoly na financování společných programů

V tabulce 9a - Výdaje kapitoly na financování společných programů EU a ČR ze státního rozpočtu, uvádíme údaje o čerpání rozpočtu na projekt Kurzy základů vědecké práce z OP Vzdělání pro konkurenceschopnost. Nečerpaná částka 15 tis. Kč je součástí evidence nároků v roce 2011 s čerpáním v lednu 2011.

V tabulce 9b - Výdaje kapitoly na financování společných programů EU a ČR ze státního rozpočtu, uvádíme údaje o čerpání projektů částečně financovaných z FM EHP/Norsko. Jedná se o projekty Botanického ústavu AV ČR, v.v.i. a Biologického centra AV ČR, v.v.i.

Z roku 2010 budou převedeny do nároků z nespotřebovaných výdajů pro rok 2011 nečerpané prostředky na řešení projektu EU OP VK ve výši 15 tis. Kč.

Finanční prostředky FM EHP/Norsko ve výši 595 tis. Kč z důvodu ukončení projektu Biologického centra AV ČR, v.v.i. nebudou dále čerpány a budou odvedeny do SR.

10.2.2011

Svobodová R.

Příjmy do rozpočtu kapitoly z rozpočtu EU na financování společných programů EU a ČR v roce 2010						tis. Kč
Název programu (nástroj slovy)	Státní rozpočet		Skutečnost k 31.12.2010	z toho		% plnění
	schválený	po změnách		mimorozpočtové zdroje	příjem prostředků podle § 25 odst. 1 písm. c) zákona č. 218/2000 Sb., ve znění pozdějších předpisů	
	1	2	3	4	5	6=(3-5):2
programové období 2004-2006						
programové období 2007-2013						
OP Vzdělávání pro konkurenceschopnost	526	526	0	0	0	0
programové období 2014-20yy						
Ú h r n e m	526	526	0	0	0	0
z toho:						
Operační programy/FS progr.obd.2004-2006						
Operační programy progr.obd. 2007-2013						
programy progr.obd. 2014-20yy						
Transition Facility celkem						
Komunitární programy celkem						
Ostatní celkem						

Příjmy do rozpočtu kapitoly z rozpočtu EU na Společnou zemědělskou politiku						
						tis. Kč
název (nástroj slovy)	Státní rozpočet		Skutečnost k 31.12.2010	z toho		% plnění
	schválený	po změnách		mimorozpočtové zdroje	příjem prostředků podle § 25 odst. 1 písm. c) zákona č. 218/2000 Sb., ve znění pozdějších předpisů	
programové období 2004-2006						
přímé platby						
Horizontální plán rozvoje venkova						
Celkem						
programové období 2007-2013						
přímé platby						
Program rozvoje venkova						
Společná organizace trhu						
Celkem						
programové období 2014-20yy						
Celkem						
Ú h r n e m						

Příjmy do rozpočtu kapitoly z finančních mechanismů						
Finanční mechanismy (název)	Státní rozpočet		Skutečnost k 31.12.2010	z toho		% plnění 6=(3-5):2
	schválený	po změnách		mimorozpočtové zdroje	příjem prostředků podle § 25 odst. 1 písm. c) zákona č. 218/2000 Sb., ve znění pozdějších předpisů	
	1	2		3	4	
1. výzva						
Celkem						
programové období 2007-2013						
Finanční mechanismy - EHP/Norsko	7 000	7 000	8 711	0	0	1
Celkem						
programové období 2014-20yy						
Celkem						
Ú h r n e m	7 000	7 000	8 711	0	0	0

Sestavil: Svobodová R., 221 403 343

Kontroloval:

Ing. Jeřábková,

221 403 391

Datum: 10.2.2011

(jméno, telefon, podpis)

(jméno, telefon, podpis)

Komentář k tabulce č. 10 - Příjmy do rozpočtu kapitoly z finančních mechanismů

V tabulce č. 10 se odráží příjmy z Finančních mechanismů EHP/Norsko došlé na projekty pro Biologické centrum AV ČR, v.v.i. a Botanický ústav AV ČR, v.v.i. .

10.2.2011

Svobodová R.