



Jarmila Burgetová  
Linda Jansová  
**ÚVODEM**

Letošní – v pořadí třetí číslo INFORMACÍ – obvykle naplňujeme příspěvky, které informují o nejdůležitějších výsledcích činnosti jednotlivých odborů a oddělení KNAV. Letos redakci pomohlo ke splnění tohoto zadání vynikajícím způsobem uspořádání zásadního **semináře pro vedení knihoven pracovišť AV ČR**, na němž byly prezentovány nejzávažnější aktuální informace o všech základních interních agendách KNAV. Konal se 20. října 2010 a byl – jistě právem – ve středu zájmu, což se projevilo ve vysoké účasti vedoucích pracovníků akademických knihoven.

Novinkou dnešního Úvodu je to, že se jím představuje v nové roli kolegyně Mgr. Linda Jansová, PhD., která v roce 2011 převezme do svých rukou přípravu a redigování elektronického vydání INFORMACÍ.

Semináře pro vedení knihoven pracovišť AV ČR se zúčastnilo několik desítek zájemců o novinky z dílny KNAV. Protože se jistě najdou ti, kteří se semináře nemohli zúčastnit, a přesto by se rádi dozvěděli o aktuálním dění v KNAV, rozhodli jsme se letošní třetí číslo Informací zasvětit právě textovým verzím příspěvků, které zazněly na semináři. Příspěvky navíc mohou být užitečné

i pro ty, kteří se semináře zúčastnili, neboť je takto možné se k některým tématům znovu vrátit a získané informace prakticky využít.

**Martin Lhoták** se ve svých příspěvcích zaměřil na problematiku Digitální knihovny AV ČR, na zřízení institucionálního repozitáře AV ČR, zpřístupňování tzv. nové časopisecké produkce ústavů AV ČR v systému EPrints a starších digitalizovaných periodik v systému Kramerius. Důležitá je zejména skutečnost, že v blízké budoucnosti je plánováno sjednocení těchto dvou doposud oddělených systémů, přičemž se předpokládá, že pro tento účel bude využita nová verze systému Kramerius (tj. Kramerius 4). Z oblasti digitalizace je třeba zmínit také Registr digitalizace, na němž KNAV spolupracuje s Národní knihovnou ČR a se společností INCAD.

**Iva Burešová** ve svém příspěvku přiblížila problematiku tzv. otevřeného přístupu (Open Access). Tento způsob zpřístupňování vědeckých či ve větší šíři odborných informací začíná hrát stále významnější roli. Ostatně již 6. května 2008 AV ČR podepsala tzv. Berlínskou deklaraci o otevřeném přístupu k vědění v přírodních a humanitních vědách. 14. října 2010 pak

Akademická rada AV ČR schválila uplatňování politiky otevřeného přístupu právě na půdě AV ČR. Navíc ve dnech 18.–24. října 2010 se KNAV připojila k mezinárodní iniciativě Týden otevřeného přístupu (Open Access Week, <http://openaccess.cz>).

**Jaroslav Meixner** vysvětlil, jakým způsobem je možné vzdáleně přistupovat k elektronickým informačním zdrojům předplaceným KNAV, popř. i jinými pracovišti KNAV. Zmiňuje zejména využití technologií Shibboleth a EZProxy. Zabývá se také různými způsoby využití linkovacího serveru SFX.

**Petra Bártková** a **Zdeňka Chmelařová** se věnovaly ve svém příspěvku systému Aleph a tvorbě souborného katalogu knihoven AV ČR. Knihovnám již pracujícím v systému je ze strany KNAV nabízena pomoc; knihovny, které Aleph doposud nevyužívají, se mohou na KNAV obrátit v případě, že by chtěly přejít ze svého stávajícího systému právě na systém Aleph.

**Ivana Laiblová Kadlecová** se zamyslela nad často kladenou otázkou: K čemu ASEP? Vrací se k počátku 20. let minulého století, kdy byl tento systém v Akademii věd v nové podobě zaveden. Uvedená čísla o evidovaných pracích jasně mluví v jeho užitečnost a prospěch.

**Jana Doleželová** upozornila na novinky v systému ASEP, mimo jiné na možnost využít výstupů ze systému například pro prezentaci publikační činnosti konkrétního ústavu či autora (viz blíže <http://www.lib.cas.cz/ar1/>).

**Hana Beránková** ve svém příspěvku referuje o Projektu digitalizace starých tisků v rámci programu VISK 6 Ministerstva kultury ČR a zdůrazňuje jeho nemalý přínos.

**Linda Jansová** přispěla do čísla zprávou o semináři věnovaném novinkám chystaným pro platformu Web of Knowledge a dalším nástrojům nabízeným firmou Thomson Reuters; ve spolupráci s Jarmilou Burgetovou pak informací o novinkách v IFLA.

Prezentace příspěvků (pokud byly předneseny na semináři) najdete na webu KNAV <http://www.lib.cas.cz/cs/pro-ustavy/seminare>

Zpracované příspěvky jsme doplnili otištěním **Politiky otevřeného přístupu Akademie věd**, kterou schválila dne 14. října 2010 na svém 21. zasedání Akademická rada AV ČR.

Martin Lhoták  
**DIGITÁLNÍ KNIHOVNA  
AV ČR  
A INSTITUCIONÁLNÍ  
REPOZITÁŘ AV ČR**

**DIGITÁLNÍ KNIHOVNA AV ČR** se v současné době skládá ze dvou odělených částí – archivu v systému Kramerius verze 3 a nové produkce v systému EPrints. Obě části jsou přístupné na hlavní webové stránce Knihovny AV ČR.

Starší ročníky časopisů vydávaných ústavu AV ČR a jejich předchůdci byly digitalizovány na digitalizačním pracovišti KNAV. Ke konci roku 2010 je zpřístupněno v systému Kramerius 96 titulů a více než 1,5 miliónu stran. Jednotlivé tituly jsou nyní i s pomocí ústavních knihoven a redakcí doplňovány o chybějící vydání.

Nové články ústavních časopisů jsou po uzavření smluv mezi KNAV a jednotlivými ústavy umístěny a zpřístupněny v systému EPrints vyvíjeném na University of Southampton ve Velké Británii. Dosud je zpřístupněno 23 titulů a více než 5 000 článků ve formátu PDF. Ústavy v řadě případů ve smlouvách souhlasí se širším zpřístupněním své produkce. Pak je možné zpřístupnit příslušné tituly v rámci celé Akademie věd, případně zcela volně, což samozřejmě významně zvyšuje viditelnost těchto titulů. Pokud není zpřístupnění digitalizovaných titulů smluvně ošetřeno, jsou dostupné v souladu se zákonem pouze uživatelům v budově KNAV.

Cílem je spojit obě části Digitální knihovny AV ČR v jednom systému, k čemuž by mělo dojít v roce 2011 pomocí systému Kramerius 4. Postupně by se také měla dokončit kompletace historických čísel. Nadále budou kontaktovány jednotlivé ústavy za účelem uzavření smluv o dodávání nových vydání a definicemi podmínek zpřístupnění. Postupně by tak měly být uzavřeny se všemi ústavu. Další směřování prací na Digitální knihovně povede k rozdělení digitalizovaných historických vydání na jednotlivé články a pořízení článkových metadat, přitom se budeme snažit využít případné článkové bibliografie spravované ústavními knihovnami.

### **INSTITUCIONÁLNÍ REPOZITÁŘ AV ČR**

Stále více vědeckých výzkumných institucí zpřístupňuje produkci svých pracovníků formou Open Access – otevřeného přístupu, tedy bezplatně v elektronické formě prostřednictvím internetu. Důvodů může být více. Přesvědčení, že výsledky

výzkumu financované z veřejných zdrojů mají být veřejně dostupné, může se jednat o snahu urychlit vědeckou komunikaci, zejména vezmeme-li v úvahu často dlouhé lhůty při publikování v prestižních tištěných časopisech, obranu proti monopolizaci trhu vědeckého publikování či mandatorní požadavek těch, kteří výzkum financují. Dalšími důvody mohou být zviditelnění instituce a jejich výsledků i zlepšení citačních ohlasů. Otevřený přístup je možné zajistit dvěma základními způsoby. Tzv. „zlatou“ cestou je publikování v Open Access časopisech, což se v případě impaktovaných časopisů pravděpodobně neobejde bez platby ze strany autorů. Zpřístupnění v tomto případě zajišťují vydavatelé. „Zelenou“ cestou se pak rozumí, že zpřístupnění textů zajistí autoři, většinou v institucionálních repozitářích.

Jak je již uvedeno v úvodu tohoto článku, stále více vědeckých institucí se tak snaží poskytovat své výstupy ostatním formou otevřeného přístupu. To je mimo jiné vede k formulaci vlastních politik otevřeného přístupu, které popisují způsob, jakým mají vědeckí pracovníci dané instituce archivovat a poskytovat své publikační výstupy. Seznam těchto politik je evidovaný v ROARMAP – Registry of Open Access Repository Material Archiving Policies (viz <http://www.eprints.org/openaccess/policysignup/>).

V současné době požaduje povinný vklad do institucionálního repozitáře již více než 250 výzkumných institucí (např. Massachusetts Institute of Technology či University College London, ETH Zürich). Poté, co v roce 2008 podepsala Akademie věd ČR Berlínskou deklaraci, jejíž signatáři se hlásí k podpoře otevřeného přístupu, doporučila Vědecká rada AV ČR ve svém dopise Akademické radě, aby uskutečnila několik kroků, mj. formulovala politiku otevřeného přístupu, stanovila pravidla pro vytvoření institucionálního repozitáře AV ČR a použila ho pro otevřený přístup.

Komise pro vědecké informace AV ČR připravila návrh Politiky otevřeného přístupu AV ČR, který byl 14. října 2010 schválen Akademickou radou AV ČR na jejím 21. zasedání. Podstatou Politiky je, že „pracoviště AV ČR jsou povinna vyvinout veškeré úsilí k tomu, aby mohla AV ČR a Knihovně AV ČR, v. v. i., poskytnout publikační výstupy – zaměstnanecká díla – vytvořená jejich zaměstnanci a nevyhradní licence k jejich užití...“. Cílem Politiky je vytvořit institucionální repozitář AV ČR, jehož funkcí je kromě zpřístupnění (s ohledem na případná licenční ujednání s vydavateli) také dlouhodobá archivace výstupů vědecké práce. K tomuto účelu dává souhlas naprostá většina komerčních vydavatelů.

Vytvoření vlastního repozitáře poskytuje poměrně dobrou jistotu, že publikační výstupy budou stále k dispozici, a výrazně také zvyšuje viditelnost prací. Pozitivním efektem může být podle dosavadních zkušeností také nárůst jejich citovanosti. Knihovna AV ČR začala po schválení „Politiky“ pracovat na zajištění podmínek na

zprovoznění repozitáře. Vstup dat bude zajištěn pomocí systému pro evidenci publikační činnosti. Samotný repozitář pak bude zřejmě provozován v nové verzi systému Kramerius 4. S pomocí právníků ze Střediska společných činností AV ČR, budou připraveny smlouvy mezi ústavu AV ČR, KNAV a vydavateli, které umožní uložení publikačních výstupů v repozitáři a budou definovat možnosti jejich zpřístupnění. KNAV předpokládá zprovoznění repozitáře v 1. polovině roku 2011.

Ačkoli je hnutí otevřeného přístupu fenoménem především poslední necelé dekády, lze sledovat enormní nárůst podpory této formy zpřístupňování informací a vědecké komunikace. Trend bude jistě nadále pokračovat a ty instituce, které se dříve připojí a vytvoří repozitáře, mohou využít výhody kvalitní evidence, archivace a vyšší viditelnosti vlastních výstupů.

Iva Burešová

## OPEN ACCESS ANEB OTEVŘENÝ PŘÍSTUP K VĚDECKÝM INFORMACÍM

Otevřený přístup (open access, OA) je způsob přístupu k informacím, nikoli druh financování publikační činnosti, licencování plných textů nebo obsahu. Každý digitální (zdigitalizovaný) dokument může mít otevřený přístup, od pouhých textů a dat po software, zvukové dokumenty, video či multimédia. **Otevřený přístup je definován jako TRVALÝ a bezplatný přístup k dokumentům, zejména pak k plným textům pro všechny uživatele. Tento statut v sobě zahrnuje volné a neomezené čtení, stahování, kopírování, sdílení, ukládání, tištění, vyhledávání a hypertextové propojování.**

Autorská práva ovšem tímto nezanikají – jedním ze způsobů jak licencovat<sup>1</sup> díla s otevřeným přístupem jsou tzv. creative commons vydané v roce 2002 profesorem Lawrencem Lessigem. Je to sada předem připravených licenčních ujednání (nabízených bezúplatně), které vlastníci autorských práv může přidat ke svému

<sup>1</sup> Licence je samostatný smluvní typ, kterým poskytovatel uděluje nabyvateli svolení (licenci) k výkonu svých absolutních práv k nehmotnému statku (Boháček, Martin).

dílu. Jsou poskytována neurčitěmu okruhu osob a to po celou dobu trvání ochrany díla ([www.creativecommons.cz](http://www.creativecommons.cz)).

Zdroje s otevřeným přístupem se dají rozdělit do tří skupin:

- **Předmětově profilované archivy a institucionální repozitáře** (úložiště) – do této skupiny patří archivy a repozitáře jednotlivých univerzit, akademií věd a dalších výzkumných institucí.
- **Online časopisy s otevřeným přístupem** – do této kategorie patří komerční vydavatelství jako je např. **BioMed Central**, stejně tak jako neziskové projekty vydávání OA časopisů mezi které patří např. digitální knihovna **PloS**.
- **Povrchový web** – tzv. „viditelný“ web, jedná se zejména o osobní stránky autorů, kteří vystavují své práce, problémem je v tomto případě menší viditelnost a nízká životnost takových stránek.

Mezi první a nejvýznamnější archivy s otevřeným přístupem patří **arXiv.org**, archiv pro elektronické preprinty a vědecké materiály z oblasti fyziky, matematiky, počítačové vědy a kvantitativní biologie a nelineárních věd. Tento projekt byl odstartován již 16. srpna 1991 Paulem Ginspargem a ke konci devadesátých let začaly podle modelu archivu **arXiv.org** vznikat mnohé nejen institucionální repozitáře a archivy s otevřeným přístupem, do nichž měli (a většinou i nadále mají) autoři možnost ukládat své vědecké práce.

Kromě výše uvedeného dělení existují dvě hlavní cesty, kterými lze dojít k otevřenému přístupu – pojmenovala je již Budapeštská iniciativa:

- **Zlatá cesta** (golden road) – publikování v open access časopisech, recenzní řízení a otevřený přístup zajišťují vydavatelé
- **Zelená cesta** (green road) – autoarchivace v otevřených repozitářích, otevřený přístup zajišťují autoři

V rámci propagace open access publikování se i Knihovna AV ČR zúčastnila v týdnu od 18. do 24. října 2010 mezinárodní akce Open Access Week.

Letos se také zapojily knihovny vysokých škol – Akademie múzických umění, ČVUT, Masarykova univerzita, Univerzita Pardubice, Univerzita Tomáše Bati, Vysoká škola báňská – Technická univerzita, VŠE, Vysoké učení technické, Západočeská univerzita a Národní technická knihovna. Akci předcházela pracovní schůzka 17. září 2010 v Univerzitní knihovně Univerzity Pardubice, cílem Open Access Week bylo prostřednictvím informační kampaně vnést pojem open access do povědomí akademických pracovníků a uživatelů jednotlivých knihoven či studentů univerzit.

KNAV zprovoznila webové stránky věnované Open Access Week, kam byl umístěn leták v českém a anglickém jazyce (tyto letáky v tištěné podobě byly také umístěny v prostorách KNAV), plakát a další informace týkající se open access. Zaměstnanci v Hale služeb byli oděni do propagačních triček s logem Open Access.

V této době také Akademická rada AV ČR nezávisle na Open Access Week schválila **Politiku otevřeného přístupu AV ČR**,<sup>2</sup> která usiluje o to, aby všechny publikované výstupy byly v budoucnu zpřístupňovány v režimu otevřeného přístupu v institucionálním repozitáři. Společnou aktivitou všech účastníků potom bylo zprovoznění webových stránek [OpenAccess.cz](http://OpenAccess.cz), které se staly rozcestníkem pro instituce zapojené do Open Access Week. Stránky obsahují seznam zapojených institucí, seznam kontaktů, odkazy na jednotlivé webové stránky věnované Open Access Week a také odkazy na webové stránky poskytující základní informace o modelu otevřeného přístupu v češtině a v angličtině.

**Martin Lhoták**

## **REGISTR DIGITALIZACE CZ**

Projekt Registr digitalizace CZ řeší společně Národní knihovna ČR, Knihovna Akademie věd ČR a společnost INCAD. Jeho cílem je vytvoření národního registru digitalizovaných dokumentů, který umožní sdílet informace o výstupech digitalizace v České republice. Soustředění a sdílení těchto informací na jednom místě umožní zabránit nechtěným duplicitám při zpracování. Určen je zejména pro knihovny, případně i další paměťové instituce, které digitalizují své fondy. Vzhledem k zamezení duplicitního zpracování je možné ušetřit finanční zdroje na skenování a další zpracování v rámci digitalizačního workflow.

Iniciativa pro vznik projektu Registr digitalizace CZ, vzešla z potřeb dvou řešitelských knihoven. Národní knihovna ČR významně navýšila v letech 2007–2009 objem digitalizace, díky podpoře z Norských fondů, které přispěly na mikrofilmování a skenování 16 000 publikací (2,4 mil. stran). Při tak výrazném zvýšení produkce začala NK ČR řešit způsob efektivní evidence jednotlivých kroků digitalizačního procesu. Jako technologického partnera zvolila společnost INCAD, která již řadu let spolupracuje s knihovnami v ČR. Podobné potřeby jako Národní knihovna měla vzhledem k provozu vlastního digitalizačního centra také Knihovna Akademie věd ČR. Byl podán a následně i schválen projekt do dotačního programu VaV Ministerstva kultury ČR, jehož řešení bylo naplánováno na roky 2008–2011. Výstup projektu by měl řešit nejen systém pro evidenci digitalizačního procesu,

<sup>2</sup> Schválený text „Politiky otevřeného přístupu AV ČR“ otiskujeme v závěru tohoto čísla INFORMACÍ.

ale i centrální národní evidenci všech digitalizovaných dokumentů, pro niž je informace o stavu digitalizace ve dvou řešitelských knihovnách dobrým základem. Již v průběhu řešení projektu vznikl funkční systém a informacemi o svých digitalizačních aktivitách začaly přispívat i další knihovny.

Existují dvě rozhraní:

Veřejně dostupné rozhraní na adrese <http://www.registrdigitalizace.cz> je určeno pro zjištění informací o digitalizovaných dokumentech:

- lokace originálního dokumentu
- link na digitální dokument
- informace o vlastníkovi digitálního dokumentu
- informace o umístění digitální knihovně
- informace o stavu zpracování

Na základě těchto informací může případný zájemce o digitální dokument využít link do příslušné digitální knihovny a v rámci možností ho obdržet okamžitě nebo zjistit, za jakých podmínek jej může získat. Zájemci o získání digitálního dokumentu např. do vlastní digitální knihovny mohou kontaktovat vlastníka digitálního dokumentu a případně si domluvit podmínky pro replikaci a tím snížit náklady na pořízení digitální formy.

Veřejné rozhraní pro Registr digitalizace může být vhodným centrálním nástrojem i pro koncové uživatele, kteří hledají na internetu digitalizovanou verzi požadovaného dokumentu.

Z hlediska sledování a evidence jednotlivých kroků digitalizačního workflow je systém vyvíjen tak, aby bylo možné evidovat různé pracovní postupy, které se mohou mezi jednotlivými pracovišti i v rámci nich, při zpracování různých typů dokumentů, lišit. Pro evidenci workflow je používáno rozhraní, které je dostupné pouze přihlášeným uživatelům, kteří mají nastavena příslušná práva v rámci systému. Evidují se jednotlivé kroky, počínaje výběrem dokumentu k digitalizaci. Další kroky mohou být např. skenování, grafické úpravy, OCR, generování různých rozlišení a grafických formátů, vytvoření metadat, atd.

Registr digitalizace je provázán s dalšími knihovními informačními systémy a při vývoji je kladen důraz na postupnou automatizaci přesunů dat a informací mezi nimi. To je velmi výhodné zejména při zpracování většího počtu dokumentů. Před zahájením digitalizace dochází nejprve k výběru záznamů příslušných dokumentů v knihovním systému (což je u obou řešitelských knihoven Aleph), které jsou hromadně vypůjčeny na fiktivního čtenáře k digitalizaci, celá dávka je pak importována do Registru a při tomto procesu probíhá automatická kontrola na duplicitu vůči stávajícímu obsahu v Registru. Případný výskyt duplicit je administrátorovi procesu oznámen s výpisem příslušných záznamů. Následně jde

Jaroslav Meixner  
**ELEKTRONICKÉ  
INFORMAČNÍ ZDROJE –  
METALIB, SFX  
A VZDÁLENÝ PŘÍSTUP**

dokument linkou zpracování a jsou evidovány jednotlivé kroky. Při vytváření metadat by mohl v budoucnu registr sloužit pro získání základního popisu, v současnosti je bibliografický záznam stahován z knihovního systému. Po dokončení všech kroků zpracování je kompletní digitální dokument importován do digitální knihovny (obě knihovny využívají systém Kramerius) a z něj se přes protokol OAI-PMH přeneše informace o vystavení a link na digitální dokument do Registru. Informace o dokončené digitalizaci a o umístění digitálního dokumentu je pak přenesena do knihovního katalogu, takže se uživatelé knihovny mohou přes běžný OPAC dostávat k elektronické verzi v digitální knihovně. Posledním přesunem informace je cesta z lokálního knihovního systému do Souborného katalogu ČR, kde je zapsán link v případě, že existuje elektronická verze k příslušnému záznamu.

Vývojová skupina, ke které se přidala také Moravská zemská knihovna, pracuje nyní zejména na maximální automatizaci výše popsaných procesů. Cílem je také postupný přechod na open source vývoj, který by umožnil kromě centrální instalace v Národní knihovně, také instalace na jednotlivých digitalizačních pracovištích, což by snížilo jejich závislost na neustálou dostupnost serveru v Národní knihovně. Ten by pak centrální funkci plnil sklizením dat z lokálních instalací.

Již v průběhu řešení projektu, se Registr začal plnit i informacemi o digitalizačních projektech dalších knihoven, kromě zmíněných tří knihoven zahájily spolupráci také Národní technická knihovna, Národní lékařská knihovna, Městská knihovna v Praze a komunikace probíhá i s dalšími. Vzhledem k tomu, že je v Registru evidován také kompletní obsah systému Kramerius Národní knihovny, který zahrnuje všechny digitální dokumenty zpracované s podporou dotačního programu MK ČR VISK 7 Kramerius, jsou evidovanými vlastníky také instituce podpořené touto formou.

Další instituce se mohou přihlásit prostřednictvím formuláře na hlavní webové stránce Registru. Čím více institucí bude evidovat své digitalizační aktivity, tím lépe bude registr plnit svou funkci.

V dubnu tohoto roku byl podán návrh projektu na vytvoření středoevropského registru v rámci programu Central Europe. Kromě českých partnerů se účastní také významné knihovny ze Slovenska, Slovinska, Polska, Maďarska, Německa a Rakouska. V případě přijetí návrhu, by byl projekt řešen v letech 2011–2013 a měl by zajistit vytvoření registrů na národních úrovních a sklizení informací do centrálního registru.

Cílem příspěvku předneseném na semináři pro vedení knihoven pracovišť AV ČR bylo seznámení s novými službami v oblasti elektronických informačních zdrojů (Metalib, SFX) provozovanými KNAV a jejich možným využitím ze strany uživatelů ústavních knihoven.

Metalib a SFX jsou softwarové produkty firmy ExLibris, které patří do kategorie tzv. nadstavbového softwaru pro elektronické informační zdroje (EIZ).

Paralelní vyhledávač Metalib umožňuje federativní (paralelní) vyhledávání v elektronických informačních zdrojích. Vyhledávací portál Metalib uživatelům umožňuje na základě vhodně zadaného rešeršního dotazu vyhledávání záznamů dokumentů (zejména článků) současně ve více elektronických informačních zdrojích. Jedná se o výstupní WWW rozhraní dostupné pro koncového uživatele, které umožňuje pracovat s více zdroji současně a získávat z nich výsledné záznamy v jednotné podobě. Se záznamy mohou uživatelé dále pracovat – například různé možnosti zobrazení a setřídění záznamů, pomocí odkazu přechod na původní záznam v nativním rozhraní daného zdroje a prostřednictvím SFX využít nabídku dostupných služeb (SFX Menu).

Uživatel zadá rešeršní dotaz a zvolí pomocí přepínače přednastavenou skupinu zdrojů (tzv. quick set), ve které bude jeho rešeršní dotaz zpracován. Nabídka přednastavených quick setů a prohledávacích zdrojů závisí na institucionální příslušnosti uživatele. Pro KNAV jsou dostupné quick sety pro licencované fulltextové databáze, citační a abstraktové databáze, katalogy knihoven a www vyhledávače. Pro ústavy AV jsou dostupné quick sety pro katalogy knihoven a www vyhledávače. Prohledávání licencovaných zdrojů KNAV ve vyhledávacím portálu Metalib z ústavů AV je možné, pokud uživatel je současně registrovaným

uživatelé KNAV a přistupuje k vyhledávacímu portálu Metalib přes vzdálený přístup KNAV (proxy server).

V současné době je aktivováno pro KNAV v Metalibu cca 35 prohledatelných zdrojů v 6 kategoriích:

- Fulltextové databáze
- Bibliografické a citační databáze
- Digitální knihovny
- Rejstříkové databáze časopisů
- Katalogy knihoven
- WWW vyhledávače

Link server SFX slouží pro kontextové linkování. SFX umožňuje uživateli na základě zdrojového dokumentu (SFX zdroj) propojení (linkování) na řadu SFX cílů prostřednictvím generované nabídky dostupných služeb (SFX Menu).

V případě KNAV (ústavů AV) využíváme jako SFX zdroje:

- Portál elektronických časopisů KNAV
- Metalib KNAV
- Souborný katalog AV ČR
- Databáze – Scopus, Ulrichsweb, EBSCO, Proquest

Pro uživatele se projeví ve formě aktivního odkazu (SFX ikony) u vyhledaného bibliografického záznamu. Kliknutím na SFX ikonu dochází k přenosu metadat o dokumentu ve formátu OpenURL z SFX zdroje na SFX server (Základní adresa – <http://msfx.lib.cas.cz/sfx/cl3>), který na základě jejich zpracování nabídne uživateli generované SFX menu s odkazy na jednotlivé SFX cíle. Pro zobrazení všech dostupných SFX cílů v SFX Menu slouží odkaz „Další možnosti“ (More Options) v pravém dolním rohu menu. Pro ústavy AV využíváme jako SFX cíle EIZ dostupné v celé AV nebo volně přístupné služby:

- **Fulltext:** EBSCO (Academic Search Complete, Business Source Complete, Regional Business News, Greenfile), DOAJ (Directory of Open Access Journals), Biomed Central Free, Pubmed Central Free, Highwire Press Free, Institute for Czech Literature Free
- **Exempláře:** Digitální knihovna AV ČR (Kramerius, Eprints), souborné katalogy (AV ČR, SKC)
- **Abstrakt:** Scopus
- **Citace (rejstříky):** Journal Citation Reports, Ulrichsweb, SClmago Journal Rank (SJR), SHERPA/ROME0
- **Autor:** Web of Science
- **Reference:** Citace.com

Pro KNAV a Filosofický ústav je nabídka SFX cílů na úrovni fulltextu ještě rozšířena o ostatní předplácené fulltextové databáze. Konkrétní nabídka cílů v SFX Menu závisí vždy na zdrojovém dokumentu a institucionální příslušnosti uživatele – např. registrovaný uživatel KNAV má možnost přístupu přes vzdálený přístup KNAV (proxy server) k některému z uvedených SFX zdrojů.

Vzdálený přístup k elektronickým informačním zdrojům pro registrované uživatele KNAV je v současnosti realizován pomocí proxy serveru – přihlášení viz <http://www.lib.cas.cz/cs/vzdaleny-pristup>, kde jsou uvedeny podrobnosti k nastavení, seznam povolených EIZ a podmínky využití. Oddělení výpůjčních služeb KNAV aktuálně umožňuje vzdálenou registraci uživatelů. V současnosti připravujeme nové řešení vzdáleného přístupu založené na EZproxy a Shibbolethu. KNAV je připojena jako tzv Identity Provider (IP) do České akademické federace identit eduID.cz (<http://www.eduid.cz/wiki/eduid/index>) a jednotliví poskytovatelé EIZ se postupně připojují do federace jako Service Provider (SP). Aktuálně je v testovací fázi přístup přes Shibboleth do Web of Knowledge a EBSCOhost.

Zprovoznění Metalibu a SFX pro uživatele se projevilo nárůstem využití EIZ ve statistických výstupech v roce 2010. Podle statistických dat z databázi EBSCO a ScienceDirect pro KNAV je podíl Metalibu na tzv searches (počet hledání) 30 až 35 %. Podle statistických údajů z SFX bylo v letošním roce uživateli zatím realizováno 5 712 requestů z SFX zdrojů a 3 126 propojení na SFX cíle. Nejvíce requestů bylo z Portálu elektronických časopisů KNAV a z databáze Scopus. Nejčastějším cílem jsou databáze ScienceDirect a EBSCO.

Na webu KNAV v sekci věnované online databázím (<http://www.lib.cas.cz/cs/online-database>) jsou k dispozici ke stažení základní návody pro práci s Metalibem a SFX.

Portál elektronických časopisů KNAV: <http://msfx.lib.cas.cz/sfx/cl3/az/KNAV>

Vyhledávací portál Metalib: <http://metalib.lib.cas.cz>

**Petra Bártková  
Zdeňka Chmelařová  
ALEPH –  
KNIHOVNÍ SYSTÉM  
PRO AV ČR**

V Oddělení správy knihovních systémů jsme i v roce 2010 pokračovali ve správě Alephu a v poskytování podpory při práci v systému pro knihovny všech 40 ústavů AV ČR, které sdílejí systém Aleph pro ukládání, zpracování, správu a zpřístupnění svých záznamů o dokumentech.

V současné době má 40 knihoven ústavů AV ČR on-line katalog, 25 knihoven má i on-line výpůjčku. Některé knihovny mají v našem katalogu specializované databáze – článkové bibliografie, báze hudebnin, báze časopisů. V Souborném katalogu AV ČR je přes 830 000 záznamů.

KNAV ústavním knihovnám poskytuje podporu při konverzi dat z jiných systémů, vyškolení pracovníků na práci se systémem a školení katalogizace v MARC21. Na stránkách KNAV zajišťujeme podporu – na stránce podpory jsou návody a manuály, e-mail, telefon pro akutní pomoc. Zajišťujeme i řešení problémů v systému s distributorem, využíváme systém podpory.

Provádíme aktualizace verzí Alephu. Zúčastňujeme se setkání uživatelů Alephu na domácí i mezinárodní úrovni, na těchto setkáních si vyměňujeme zkušenosti a čerpáme inspiraci.

Na přání vytváříme výstupy z Alephu podle individuálních potřeb jednotlivých knihoven.

Pro zkvalitnění záznamů v našem katalogu provádíme pravidelné kontroly katalogizačních záznamů, vytváříme nové kontrolní programy a podle potřeby následně provádíme hromadné opravy dat jednotlivých knihoven.

Průběžně pravidelně zasiláme záznamy knihoven ústavů AV ČR do Souborného katalogu NK ČR, zavedli jsme důkladnější kontroly před odesláním tak, aby data za AV ČR byla kvalitnější a s menší chybivostí.

Do systému jsme v průběhu roku převedli záznamy ze systému ISIS, které zpracovalo Knihovědné oddělení. Z celkového počtu kolem 26 000 dokumentů

našeho fondu starých tisků jich cca 1 400 bylo v KVO zpracováno v systému CDS/ISIS a tyto záznamy byly upraveny pro formát MARC21 a převedeny do systému Aleph. V současné době kontrolujeme zkonvertovaná data a provádíme nezbytné opravy.

V loňském roce jsme zprovoznili bázi autorit – kopii autoritní báze NK. V současné době obsahuje 600 000 národních autorit NK a je denně aktualizována. Pracovníci Oddělení zpracování knih a el. nosičů do této báze i přispívají.

### **MODULY AKVIZICE A SERIÁLY**

Připravujeme spuštění nových, dosud nevyužívaných modulů Alephu. Začali jsme nastavovat modul Akvizice/Seriály.

Akviziční část tohoto modulu slouží k vytváření objednávek knihovních dokumentů, evidenci faktur a registraci došlých jednotek, které jsou poté zařazeny do katalogu. Jsou zde navzájem propojeny záznamy objednávek, dodavatelů, rozpočtů a faktur. Modul umožňuje evidovat roční rozpočty a tím sledovat tok peněz v akvizici, lze exportovat přehledy za určitá období. Nedodané dokumenty lze přímo z ALEPHu u dodavatelů urgovat. Lze zde vytvářet i tzv. trvalé objednávky (např. pro edice), kdy systém v pravidelných intervalech upozorňuje na objednání další knihovní jednotky.

V části modulu, který se týká seriálů, lze evidovat jejich předplatné, faktury, registrovat došlá čísla seriálů, vázat je a vytvářet cirkulační seznamy.

Momentálně nastavujeme obě dvě části modulu tak, aby je mohla akviziční oddělení knihoven využívat pro svoji agendu. V další fázi bude potřeba fungování systému doladit a připravit tiskové výstupy.

### **VYHLEDÁVÁNÍ V KATALOGU**

Pro usnadnění vyhledávání v našem katalogu pro uživatele pracujeme na zpřístupnění dat z katalogu Alephu pro Google tak, aby záznamy z katalogu byly vyhledatelné jednoduchým dotazem přímo z Googlu.

Pro naše čtenáře jsme vytvořili Tematickou mapu fondu. Poskytuje tematický profil fondu uspořádaný podle kategorizačního schématu metody Konspektu – mezinárodního standardu pro popis a budování knihovních fondů a knihovních sbírek. V současné době je takto zpřístupněna novější část knihovního fondu, převážně knihy zpracované od roku 2006 do současnosti.

Zapojili jsme do našeho katalogu službu SFX – přístup k dostupným elektronickým časopisům v KNAV. Služba se týká cca 30 000 titulů v licencovaných databázích – primárně fulltextových. Nabízí tak uživateli propojení na plné texty dokumentů.



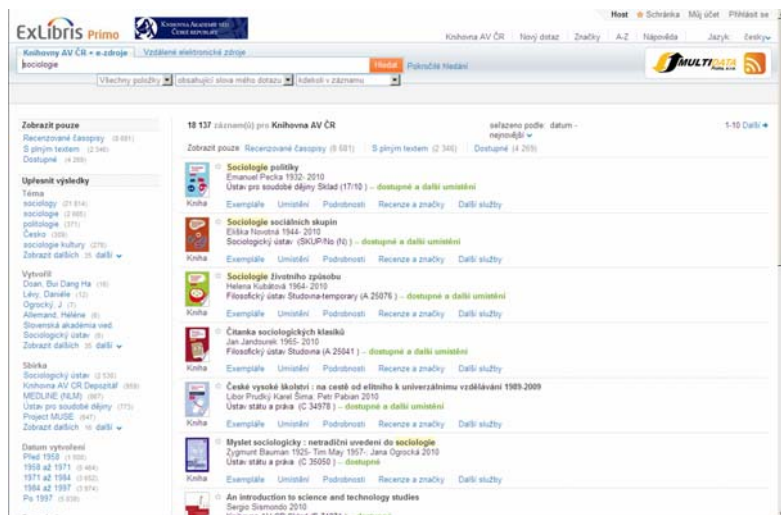
Nový systém jsme zvolili pro zveřejňování Novinek ve fondu KNAV. Novinky jsou vystaveny na stránce s přímým linkem do katalogu, kde si čtenář může po přihlášení požadovaný dokument rovnou objednat.

## PRIMO

V letošním roce jsme dostali možnost vyzkoušet si službu Primo na našich stránkách.

Primo představuje uživatelské rozhraní, které nabídne koncovým uživatelům na jednom místě všechny služby knihovny. Jedná se o model knihovního „googlu“, který zastřešuje všechny knihovní dokumenty (tištěné, digitální, elektronické) bez ohledu na jejich formu zpřístupnění (lokálně, vzdáleně) a nad kterými nabízí koncovým uživatelům dvě základní funkce: vyhledávání a dodávání.

Na jednom místě přináší uživateli možnost vyhledávání v lokálních sbírkách knihovny i ve vzdálených databázích a výsledek prezentuje jednotně na jednom místě s ohledem na intuitivnost vyhledávání a přehlednost prezentace výsledků.



Do zkušebního provozu jsme zahrnuli vedle katalogu Aleph ještě další zdroje – také Digitální knihovnu AV ČR v systému Kramerius, Manuscriptorium, Digitální knihovnu článků AV ČR v systému E-prints (dlib.lib.cas.cz), ASEP (Evidence publikační činnosti AV ČR) a Web Archiv AV ČR, a v neposlední řadě bibliografické a plnotextové databáze článků.

Zkušební provoz si můžete vyzkoušet zde:

[http://perseus.multidata.cz/primo\\_library/libweb/action/search.do?dscnt=1&dstmp=1288782806903&vid=knav&fromLogin=true](http://perseus.multidata.cz/primo_library/libweb/action/search.do?dscnt=1&dstmp=1288782806903&vid=knav&fromLogin=true)

Ivana Laiblová Kadlecová  
**K ČEMU ASEP**

Počátkem 90. let jsem dostala od tehdejšího ředitele ÚOCHB (Ústav organické chemie a biochemie ČSAV) neobvyklý úkol: připravit výpisy prací jednotlivých vědeckých pracovníků, každého na samostatný arch, natáhnout prádelní šňůru přes celou studovnu a tam publikační výsledky zavěsit jako ponožky, hezky vedle sebe podle počtu prací. Kdo se tam nenajde vůbec, tomu běda, řekl mi pan ředitel. Vypracovala jsem výpisy, tehdy v úžasném procesoru T60z, pověsila na šňůru a brzy pak odešla do knihovny na Národní, výsledek akce jsem pak znala už jen z doslechu.

V tomto vydání INFORMACÍ píše kolegyně Doleželová o ASEP u a jeho nadstavbě, analytice. Považuji to za prozatímní druhý konec té šňůry na prádlo v ÚOCHB.

Na ASEP slyšíme nářky od jeho počátku. Podívejme se tedy dovnitř.

Od roku 1993 dosud činí objem databáze přes 180 tisíc záznamů, z toho 43 tisíc vzniklo z mezinárodní spolupráce. Za celou dobu odešlo do RIV 124 tisíc záznamů od Akademie věd ČR coby poskytovatele.

Článků podchycených ve WoS, dále nazývaných Jimp jsou téměř 43 tisíce, z toho 22 tisíc vzniklo z mezinárodní spolupráce. Celkem 170 Jimp se může pyšnit IF (Impact Factor) vyšším než 15, výše IF mezi hodnotami 10–15 je u 200 článků.

Monografií vyšlo 4 710, z toho pro RIV bylo označeno 4 035, z tohoto počtu je 1 158 v jiném, než českém jazyce, 647 titulů bylo vydáno mimo ČR. 434 tituly vznikly v mezinárodní spolupráci.

Kapitol v knihách bylo 16 484, z tohoto počtu 6 tisíc v jiném jazyce, než českém.

Jana Doleželová

## ASEP – ANALÝZA DAT NA WEBU, ASEP A ŠEDÁ LITERATURA – SPOLUPRÁCE S NTK

Konferenčních příspěvků v zahraničí bylo zapsáno 31 628. Tolik ve stručnosti k číslům, která lze vyhledat po cíleném zadání k 24 typům výsledků včetně patentů a která jsou proměnlivá směrem vzhůru po každé aktualizaci.

Když nahlédneme dovnitř analytiky, máme možnost nahlédnout do produkce všech ústavů AV ČR, do produkce vědních oblastí i sekcí, vždy v procentovém srovnání i nominálních hodnotách. Na otázku proč je tomu tak zní odpověď: pro nestejnou velikost ústavů nelze vedle sebe posadit počty prací. Naopak lze proniknout uvnitř ústavů až do jednotlivých oddělení, jak si je jednotlivé ústavy samy nadefinovaly. Na otázku proč zní odpověď: na zakázku pro účely evaluace, která právě probíhá. Tady je na místě upozornit, že práce jednotlivých oddělení nelze sečíst a srovnat s počtem prací pro celý ústav, protože často dochází k průniku, když publikace či další výsledky vzniknou ve spolupráci.

Kdybychom tyto záznamy po celé roky nesbírali, nebyl by takový pohled na výsledky v AV ČR možný. První podmínkou je ovšem tyto záznamy dostávat od ústavů, jinak by byla databáze prázdná. Takže kromě zásluhy o vytvoření výsledků, která padá na tvůrce, na vědecké pracovníky, míří díl zásluhy i na ty, kdo se starají o uplatnění záznamů a jejich zasazení do ASEPové struktury. Je to práce nekonečná, plovoucí ve vlnách změn a komplikací, ale výsledky celého snažení pomáhají utvářet image AV ČR.

Proč je zmíněn pomyslný prozatímní konec šňůry na prádlo – analytika ASEP jde stále dopředu a otevírá další a další možnosti zobrazení, na druhé straně ale pravidla pro dodavatele dat do RIV doznávají častých změn, kterým je třeba přizpůsobit i strukturu záznamů pro ASEP.

Protože, jak nám ukládá zákon, posíláme každoročně výsledky také ostatním poskytovatelům finančních prostředků, odesíláme zhruba 1,5x až 1,8x vyšší počet záznamů do RIV. Pokud pochází výsledek z prostředků výzkumného záměru a třeba ještě ze dvou dalších grantů, pak je v RIV výsledek 3x, pokud je ještě spolupráce s některou neakademickou institucí, pak se sejde v RIV několikrát opakovaný záznam. Kromě toho se každoročně některé výsledky vyřazují, následně vracejí opravené – ale spadnou až do dalšího roku sběru.

Tento systém sice slouží Radě pro výzkum, vývoj a inovace pro potřeby hodnocení, zpětně však nelze tvořit takové statistiky, jaké máme a potřebujeme uvnitř AV, pro vnitřní hodnocení. Proto si dáváme na ASEPu záležet, aby měl kromě plnění databáze daty také dobrou a stále lepší vypovidací hodnotu.

Knihovna AVČR je od roku 1994 správcem dat bibliografické databáze ASEP, databáze v níž jsou shromážděna data o publikační činnosti 54 pracovišť Akademie věd ČR. Databáze je spravována v systému Advanced Rapid Library (ARL) a počet záznamů již přesahuje 180 000 záznamů (přírůstek je v průměru 11000 záznamů za rok). Záznamy jsou zařazeny do 24 druhů dokumentů a na jejich tvorbě se podílí 68 proškolených zpracovatelů ústavů.

Data jsou zveřejněna v on-line katalogu systému ARL. On-line katalog je knihovní katalog, který nabízí běžné vyhledávací techniky, lze vyhledávat v rejstřících, podle různých polí, v zakódovaných údajích (tzv. limitách). Vyhledané záznamy lze zobrazit v různých zobrazovacích formátech. Data lze vytisknout či uložit pro další použití, tak jak jsou uživatelé zvyklí z jiných on-line katalogů.

Systém ARL má k dispozici webové rozhraní, na jehož základě jsme v KNAV vytvořili webové stránky Analytika-ASEP. Díky autoritám záznamů autorů a pracovišť, které zajišťují jednoznačné přiřazení záznamů k ústavům i k jednotlivým autorům, byly vytvořeny grafické výstupy, které lze použít k hodnocení pracovišť. Není to náhrada on-line katalogu, ale jeho doplněk a rozšíření.

Analytické výstupy se vztahují k vědním oblastem, jednotlivým ústavům, vědeckým útvarům (oddělením) a vědeckým pracovníkům. Všechny stránky mají stejné grafické členění – menu, výběr časového období (případně zvolení druhu dokumentu) a datovou oblast.

**Analytika vědních oblastí** – na webových stránkách lze vytvořit tyto grafické přehledy:

- porovnání počtu záznamů vybraných druhů dokumentů za zvolené časové období ústavů dané vědní oblasti (Příklad 1),
- porovnání počtu záznamů v oblastech a sekcích za zvolené časové období (Příklad 2),
- grafické vyobrazení skladby záznamů v Akademii za zvolené časové období. (Příklad 3).

**Analytika pracovišť, vědeckých útvarů (oddělení), vědeckých pracovníků** nabízí tyto grafické výstupy:

- impaktovaná periodika – počet článků, součet impaktfaktorů, průměrný impakt za zvolené časové období (Příklad 4),
- publikace RIV – počet vybraných druhů dokumentů (články v odborném periodiku, kniha, kapitola v knize, konferenční příspěvek, patent) předaných do Rejstříku informací VaVal za zvolené časové období,
- aplikované výstupy – počet výsledků aplikovaných výstupů (poloprovod, prototyp, specializovaná mapa, průmyslový a užitný vzor, metodika, normy a směrnice, software) za zvolené časové období,
- publikace ASEP – počet druhů dokumentů v ASEP za zvolené časové období,
- odborná periodika – porovnání počtu záznamů v impaktovaných a ostatních periodikách za zvolené časové období (Příklad 5).

Webové stránky Analytika-ASEP nabízejí mnohem více informací, které se mohou využít pro hodnocení pracoviště a vědeckých pracovníků. Lze zobrazit bibliografické přehledy vybraných druhů dokumentů za zvolené časové období. Jsou zde informace o datech označených pro export do RIV (Rejstřík informací o výsledcích VaVal) – odkazy na uložení záznamů v RIV a ohodnocení výsledku v RIV, přehledy záznamů aktuálního roku sběru, tedy těch, které budou do RIV teprve odeslány.

### NÁRODNÍ ÚLOŽIŠTĚ ŠEDÉ LITERATURY

V Národní technické knihovně vzniká Národní úložiště šedé literatury, kde budou shromážděny bibliografické záznamy a plné texty dokumentů šedé literatury, které vznikly v ČR v letech 2000–2010. Ústavy AV mají zájem poskytovat data šedé literatury, již 16 ústavů podepsalo smlouvu s NTK o poskytování dat šedé literatury, která vzniká na pracovištích AV. Druhy dokumentů ŠL, které jsou nyní v databázi ASEP uloženy: výzkumné zprávy, konferenční příspěvky, konferenční sborníky, dizertace, poster a elektronické dokumenty.

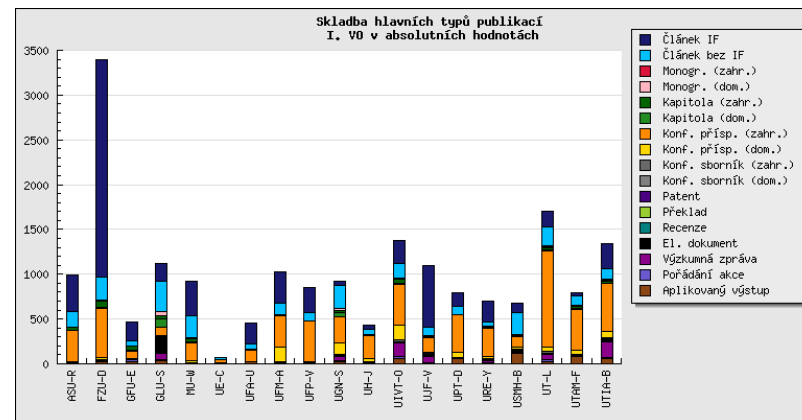
Knihovna AV upravuje systém evidence publikací tak, aby bylo možno uložená data šedé literatury (metadata i plné texty) „sklízet“ do repozitáře NUŠL. Základem pro rutinní provoz je podpora protokolu OAI-PMH v systému ARL, úprava struktury dat o povinná pole v NUŠL, rozšíření druhů dokumentů o další typy šedé literatury, možnosti přílohy plného textu ve formátu pdf k záznamu a nastavení kompetencí a proškolení zpracovatelů zodpovědných za data ŠL v ASEP. Předpokládáme, že na začátku roku 2011 bude systém připraven.

Odkazy:

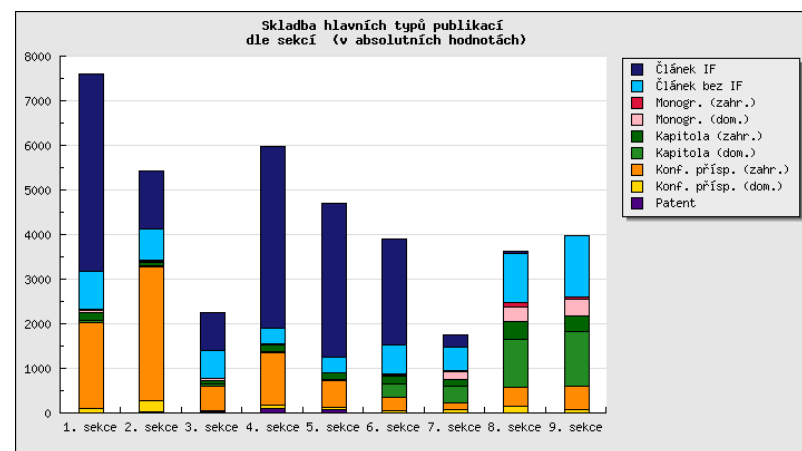
Analytika-ASEP: <http://www.lib.cas.cz/arl/>

OPAC ASEP: [http://www.library.sk/i2/i2.entry.cls?ictx=cav&logout=1&language=2&skin=1&show\\_lim=1](http://www.library.sk/i2/i2.entry.cls?ictx=cav&logout=1&language=2&skin=1&show_lim=1)

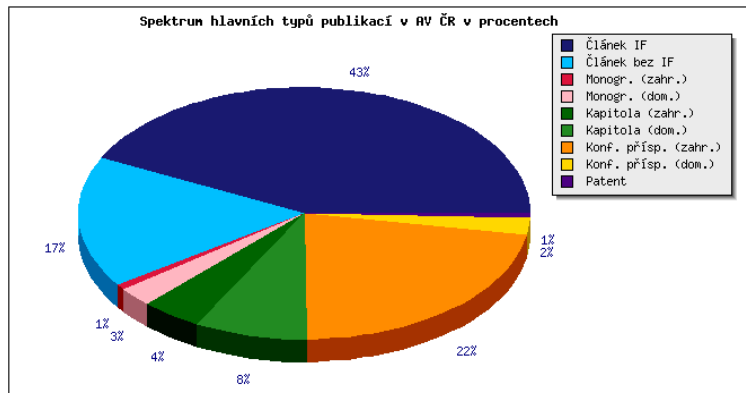
NUŠL: [http://nusl.techlib.cz/index.php/Hlavn%C3%AD\\_strana](http://nusl.techlib.cz/index.php/Hlavn%C3%AD_strana)



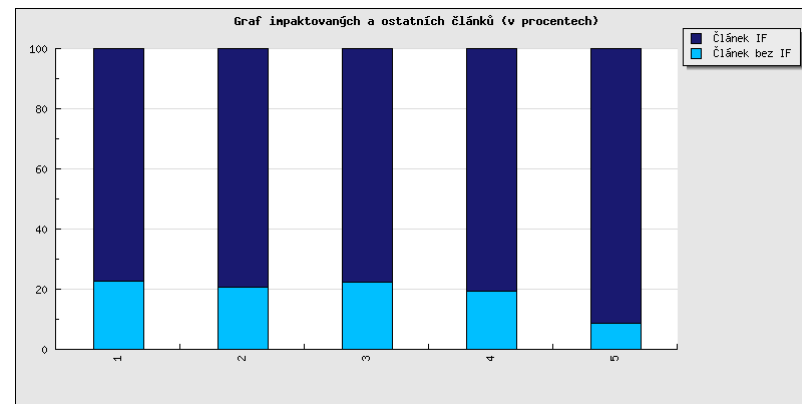
Příklad 1: Grafický přehled počtu záznamů, které vznikly v letech 2004–2009 a byly zaslány do RIV (Rejstřík informací VaVal), ústavů zařazených do I. Vědní oblasti.



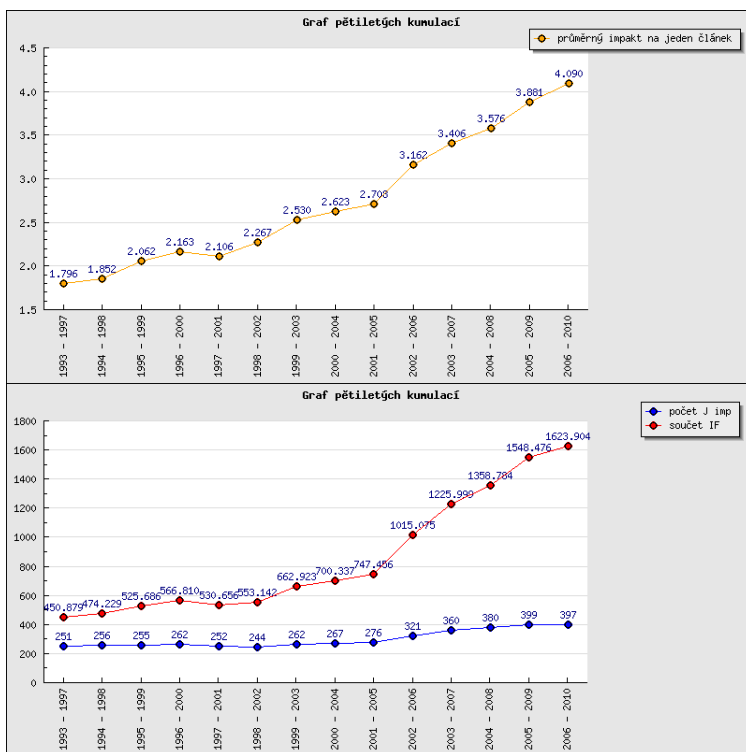
Příklad 2: Grafický přehled počtu záznamů, které vznikly v letech 2004–2009 a byly zaslány do RIV (Rejstřík informací VaVal), sekcí.



Příklad 3: Spektrum hlavních typů dokumentů v AV ČR v časovém období 2004–2009



Příklad 5: Procentuální porovnání počtu článků v impaktovaných periodikách a ostatních periodikách pro oddělení



Příklad 4: Graf pětiletých kumulací: počty článků, součty IF a průměrný impakt pro ústav

Hana Beránková  
**DODATKY  
 KE KNIHOPISU  
 Z FONDU KNIHOVNY  
 AV ČR – PROJEKT  
 DIGITALIZACE  
 STARÝCH TISKŮ  
 V RÁMCI PROGRAMU  
 VISK 6 MK ČR**

Práce na části české národní retrospektivní bibliografie, zahrnující heuristiku a bibliografický analytický popis cizojazyčných bohemikálních tisků vytištěných v letech 1501–1800, je hlavním úkolem knihovědného oddělení Knihovny AV ČR, v. v. i. již od poloviny padesátých let minulého století. Při heuristice cizojazyčných bohemik však dochází i ke zjištění údajů o vydáních a výskytu exemplářů bohemik, uvedených v **Knihopisu českých a slovenských tisků od doby nejstarší až do konce**

**XVIII. století**,<sup>3</sup> jež budou po jejich zveřejnění významným obohacením českojazyčné části národní retrospektivní bibliografie, zpracovávané v oddělení rukopisů a starých tisků Národní knihovny ČR.<sup>4</sup>

Kromě údajů získaných při bibliografickém výzkumu, zaujal pracovníky knihovnědného oddělení i soubor tisků v českém jazyce, uchovávaný v historickém fondu KNAV. Dr. B. Brtová se na něj rozhodla upozornit tištěným soupisem, jenž vyšel v r. 1985 pod názvem **Dodatky ke Knihopisu českých a slovenských tisků od doby nejstarší až do konce XVIII. století z fondu Základní knihovny – Ústředí vědeckých informací ČSAV**.<sup>5</sup> Dr. B. Brtová ze souboru českojazyčných tisků, jenž je součástí fondu KNAV, vybrala a popsala 121 exemplářů vydání v **Knihopisu** buď neevidovaných, nebo těch, u nichž v **Knihopisu** nebyl uveden žádný dochovaný exemplář (případně jen výtisk neúplný) či bylo popsáno vydání odlišné od výtisku uchovávaného v KNAV.

Při úvahách o koncepci digitalizace historického fondu KNAV se pak tento tištěný soupis stal podkladem k návrhu grantového projektu, jehož cílem je tyto unikátní a vzácně dochované bohemikální tisky zpřístupnit badatelské veřejnosti v digitální podobě. Po komparaci záznamů uvedených v publikaci dr. B. Brtové a ověření vzácnosti jejich dochování v relevantní bibliografické literatuře<sup>6</sup> bylo pro grantový projekt vybráno celkem 87 jazykově českých vydání spisů či tisků s českými pasážemi, které buď nejsou v těchto konzultovaných zdrojích evidovány vůbec, nebo je podle nich zatím znám pouze jeden defektní výtisk, případně jen exempláře v zahraničí.

K tomuto souboru bylo přiřazeno i 17 tisků zastupujících vydání spisů, které již několika dochovanými exempláři v **Dodatcích ke Knihopisu** evidovány jsou, avšak většinou jen velmi stručnými citacemi ohlášenými pouze v přílohách

<sup>3</sup> *Knihopis českých a slovenských tisků od doby nejstarší až do konce XVIII. století. Díl II. Tisky z let 1501–1800*. Redakce Z. V. Tobolka, F. Horák. Praha 1939–1967. Sv. 1–9.

<sup>4</sup> Výsledky výzkumu bohemikálních tisků tištěných v českém jazyce byly kromě knižní podoby publikovány i prostřednictvím online databáze, provozované Kabinetem pro klasická studia při Filosofickém ústavu AV ČR. ([www.knihopis.org](http://www.knihopis.org)).

<sup>5</sup> Viz Bohuslava BRTOVÁ, *Dodatky ke Knihopisu a slovenských tisků od doby nejstarší až do konce XVIII. století z fondu Základní knihovny – Ústředí vědeckých informací ČSAV*. Praha, Základní knihovna – Ústředí vědeckých informací ČSAV 1990, III, 164 s.

<sup>6</sup> Vedle **Knihopisu** (viz pozn. č. 1) a jeho publikovaných *Dodatků (Knihopis českých a slovenských tisků od doby nejstarší až do konce XVIII. století. Dodatky. Díl II. Tisky z let 1501–1800*. Založil Zdeněk V. Tobolka, pokračovali František Horák a Bedřiška Wiždálková. Praha 1994–2008. Část I.–VII. Písmena A–Ř.) byly konzultovány kartotéky *Dodatků* dosud nevydaných (za zpřístupnění děkujeme Mgr. J. Andrlému z Národní knihovny), katalog kramářských tisků v Knihovně Národního muzea (za spolupráce Mgr. I. Bydžovské), *Katalog kramářských tisků* (L. Kopalová – M. Holubová, Praha, Etnologický ústav AV ČR 2008) a rovněž i soupisy starých českých tisků z muzejních sbírek Východních Čech od V. Jarého (Soupisy starých českých a slovenských tisků ze sbírek Městského muzea v České Třebové, Městského muzea v Žamberku, Orlického muzea v Chocni, Okresního muzea ve Vysokém Mýtu a Městského muzea Letohrad – Okresní muzeum Orlických hor, vydané v letech 1998–1999 Okresním muzeem Orlických hor v Rychnově nad Kněžnou).

k publikovaným číselným **Dodatkům** k heslům pod písmeny A–Ř.<sup>7</sup> Digitalizace těchto exemplářů byla shledána přínosnou, poněvadž plnotextově zpřístupní vzácně dochované spisy a usnadní jejich porovnání s dalšími nalezenými exempláři i určení případných variantních vydání. Jde totiž o soubor s početně zastoupenou četbou pro širší čtenářské vrstvy, kdy řada textů byla buď přetiskována či opakovala stejná témata a rozlišení mnohdy nevýrazných rozdílů v typografické úpravě není bez srovnání celého tisku možné.

Grantový projekt byl v letošním roce přihlášen do programu Ministerstva kultury ČR Veřejné informační služby knihoven, VISK 6 – Národní program zpřístupnění vzácných dokumentů Memoriae Mundi Series Bohemica a požadovaná dotace mu byla v plné výši přiznána. Zpracování bude probíhat na digitalizačním pracovišti Knihovny AV ČR, v. v. i., které již v rámci programu VISK 6 provádělo digitalizaci rukopisů a starých tisků pro Vědeckou knihovnu v Olomouci a Moravskou zemskou knihovnu v Brně. Zpřístupnění široké badatelské veřejnosti zajistí začlenění zdigitalizovaných bohemik do mezinárodní databáze rukopisů a starých tisků nazvané Manuscriptorium,<sup>8</sup> financované Národní knihovnou ČR za podpory Evropské unie<sup>9</sup> a provozované firmou AiP Beroun s. r. o.

Přínosem realizace tohoto grantového projektu bude vedle ochrany vzácných exemplářů starých tisků z období před r. 1800 též zpřístupnění nových pramenů k dějinám knihtisku, vývoje českého jazyka, četby i soudobého kulturního života nejširších společenských vrstev v českých zemích a rovněž získání srovnávacího materiálu pro českou národní retrospektivní bibliografii, v tomto případě pro **Knihopis** a bibliografii kramářských tisků.

<sup>7</sup> Podrobnější informace o zmíněných vydáních lze zatím nalézt pouze v neveřejné kartotéce tzv. abecedních dodatků, nacházející se v oddělení rukopisů a starých tisků Národní knihovny ČR.

<sup>8</sup> [www.manuscriptorium.com](http://www.manuscriptorium.com)

<sup>9</sup> Finanční podpora byla poskytnuta v rámci projektu ENRICH ECP 2006 DILI 510049 financovaného programem eContent+.

Linda Jansová

## NOVINKY CHYSTANÉ PRO PLATFORMU WEB OF KNOWLEDGE

25. listopadu 2010 se v budově Akademie věd ČR uskutečnil seminář věnovaný novinkám chystaným pro platformu Web of Knowledge a dalším nástrojům nabízeným firmou Thomson Reuters. Seminář vedl Philip Purnel, konsekutivní tlumočení z angličtiny do češtiny zajišťoval David Horký (oba ze společnosti Thomson Reuters).

P. Purnell nejprve upozornil, že nová verze platformy Web of Knowledge bude pro všechny předplatitele dostupná na jaře roku 2011 (jako sekundární platforma, tj. souběžně se stávající verzí), resp. na podzim uvedeného roku (jako primární platforma). V současné době mají novou verzi zpřístupněnou pouze někteří zákazníci, konkrétně předplatitelé produktů BIOSIS Citation Index a Chinese Science Citation Database.

Nová verze platformy je označena **Web of Knowledge 5**. Z hlediska vyhledávání bude významným zlepšením odstranění nevýznamových slov (tzv. stop slov) a naopak zařazení funkce tzv. lematizace (v případech, kdy její použití nebude vhodné, může být vypnuta). Rovněž bude odstraněno omezení počtu výsledků – přesný počet výsledků se uživateli zobrazí i v případě, že výsledků vyhledávání bude více než sto tisíc. Omezení bude rovněž odstraněno ve funkci Analyzovat výsledky (Analyze Results). Kromě pravostranného zkracování bude nabízeno také zkracování levostranné, navíc bude možné použít oba způsoby zkracování současně. Přímou v seznamu výsledků bude možné si nechat zobrazit abstrakty. Počet citujících publikací (ukazatel Cited By) bude nově zahrnovat počet citací ze všech databází dostupných na platformě Web of Knowledge (pouze část z toho reprezentuje citace z databází souhrnně označovaných jako Web of Science).

P. Purnell také představil produkt **BIOSIS Citation Index**, který využívá databázi BIOSIS Previews. V tomto citačním rejstříku lze vyhledávat stejným způsobem jako v databázích Web of Science, je také možné například vytvářet citační mapy. Významnou přidanou hodnotu představuje obohacení o věcný popis specifický právě pro oblast věd o životě (life sciences), na kterou je databáze BIOSIS Previews zaměřena.

S ohledem na rostoucí počet publikací čínských vědců je výrazným obohacením produktů nabízených společností Thomson Reuters na platformě Web of Knowledge také **Chinese Science Citation Database**. Databázi začala vytvářet Čínská akademie věd (Chinese Academy of Sciences), která následně uzavřela smlouvu se společností Thomson Reuters, u níž je databáze hostována. Bibliografické údaje jsou v této citační databázi zobrazovány jak v čínských znacích, tak v latině v angličtině.

Na rok 2011 je také chystáno spuštění citační databáze orientované na knižní produkci a nazvané **Book Citation Index**. Zatím je do této databáze zpracováváno přibližně dvacet tisíc odborných knih, které obsahují původní vědecké výsledky.

Přednášející se věnoval rovněž způsobu hodnocení časopisů, které mají zájem o zařazení do citačních databází, a upozornil i na rozdíly v citačním chování autorů v různých vědeckých disciplínách. Z nich pramení i rozdílný čas dosažení maximálního počtu citací. Z toho důvodu je mj. výhodné pracovat s tzv. pětiletým impakt faktorem, nikoliv pouze s tradičním dvouletým.

P. Purnell upozornil také na službu **ResearcherID**, který mohou všichni vědci využívat zdarma. Seznamy publikací zveřejněných ve svém profilu mohou získávat automaticky na základě vyhledávání v různých zdrojích (Web of Knowledge, EndNoteWeb atd.) a následně identifikace svých prací. Data, která tímto způsobem vědci verifikovali, využila Univerzita v Hongkongu (University of Hong Kong) k vytvoření svého institucionálního repozitáře (<http://hub.hku.hk/>). K pohodlnému vytváření institucionálních repozitářů lze využít webové služby (podrobnosti jsou dostupné na adrese [http://wokinfo.com/products\\_tools/products/related/webservices/](http://wokinfo.com/products_tools/products/related/webservices/)).

Přednášející rovněž uvedl, že řada institucí z celého světa využívá data z Web of Science pro účely evaluace. Jsou používána i například pro přípravu žebříčku nejlepších světových univerzit Times Higher Education (<http://www.timeshighereducation.co.uk/>).

P. Purnell se věnoval i problematice normalizace dat. Například počet článků sám o sobě nevyovídá o kvalitě vědeckých výsledků. Je zřejmé, že velké země budou mít pravděpodobně vysoký počet vědeckých publikací a citací, menší země pravděpodobně méně. Společnost Thomson Reuters proto představila řadu normalizovaných indikátorů, o nichž lze říci, že disponují větší výpovědní hodnotou a nabízejí mj. spravedlivý způsob porovnání publikačních výstupů autorů z různých oborů. Pro práci s normalizovanými indikátory je určen nástroj **InCites** (<http://researchanalytics.thomsonreuters.com/incites/>).

V závěrečné diskusi se objevil mj. dotaz týkající se způsobu zařazení sborníku do databáze Conference Proceedings Citation Index

([http://wokinfo.com/products\\_tools/multidisciplinary/webofscience/cpci/cpciessay/](http://wokinfo.com/products_tools/multidisciplinary/webofscience/cpci/cpciessay/))  
či dotaz týkající se přístupu do připravované databáze Book Citation Index (bude zpoplatněna samostatně).

Semináře se zúčastnilo několik desítek zájemců, kteří měli možnost se dozvědět podrobnosti o chystaném rozvoji platformy Web of Knowledge, položit otázky přímo reprezentantům společnosti Thomson Reuters a získat nejaktuálnější odpovědi. Přínosem jistě byla i možnost dozvědět se některé pozitivní skutečnosti o českých vědeckých publikacích (těmi jsou například prokazatelný nárůst počtu záznamů článků z ČR v databázích Web of Science či výrazné zvýšení procentuálního podílu článků, které vytvořili autoři z ČR spolu s autory ze zahraničí).

**Linda Jansová**  
**Jarmila Burgetová**  
**Z NOVINEK V IFLA**

Jak jistě mnozí z vás víte či tušíte, Knihovna AV ČR, v. v. i., je institucionálním členem IFLA, tj. Mezinárodní federace knihovnických sdružení a institucí (International Federation of Library Associations and Institutions, <http://www.ifla.org/>). Aktuálně je členem dvou sekcí, a to sekce Akademické a vědecké knihovny (Academic and Research Libraries, <http://www.ifla.org/en/academic-and-research-libraries>) a sekce Informační technologie (Information Technology, <http://www.ifla.org/en/it>).

Proto jsme se rozhodly do tohoto čísla Informací zařadit také upozornění na vybrané novinky právě z dílny IFLA.

#### **SPUŠTĚNÍ ONLINE VZDĚLÁVACÍ PLATFORMY IFLA**

Na konci listopadu 2010 bylo oznámeno spuštění Online vzdělávací platformy (Online Learning Platform, <http://learning.ifla.org/>), která je založena na využití svobodného softwaru Moodle (<http://moodle.org/>). Platforma je novou částí webu IFLA, v níž budou postupně zveřejňovány výukové materiály. Jako první byla publikována pětice modulů kurzu Budování silných knihovnických sdružení (Building Strong Library Associations, BSLA).

Pro účast v kurzech, které jsou, resp. budou zpřístupňovány v rámci Online vzdělávací platformy, je nutné se nejprve registrovat (<http://learning.ifla.org/login/signup.php>). Registrace je zdarma a lze ji realizovat během několika minut (sestavá z vyplnění online registračního formuláře a kliknutí na odkaz, který je zaslán na e-mailovou adresu, která byla zadána ve formuláři).

Podrobnější oznámení o spuštění platformy najdete na adrese <http://www.ifla.org/en/news/launch-of-ifla-online-learning-platform>.

#### **JEDNÁNÍ S WIPO TÝKAJÍCÍ SE VÝJIMEK Z COPYRIGHTU**

Na začátku listopadu 2010 se uskutečnilo jednání Stálého výboru pro copyright a příbuzná práva (Standing Committee on Copyright and Related Rights, SCCR) Světové organizace duševního vlastnictví (World Intellectual Property Organization, WIPO). Jednání se zúčastnili i členové Výboru pro copyright a další právní otázky (Committee on Copyright and other Legal Matters, CLM), který působí jako součást organizace IFLA.

Výsledkem jednání jsou závěry, které potvrzují, že všechny otázky týkající se zdravotně postižených občanů, knihoven a archivů a oblastí vzdělávání a výzkumu budou v členských státech WIPO předmětem diskuse věnované výjimkám z copyrightu na roky 2001 a 2012.

Podrobnosti o průběhu jednání jsou k dispozici na adrese <http://www.ifla.org/en/news/unprecedented-opportunity-for-libraries-and-archives-wipo-to-work-on-library-and-archive-copyri>.

#### **PODPIS BERLÍNSKÉ DEKLARACE**

IFLA podepsala Berlínskou deklaraci o otevřeném přístupu v přírodních a humanitních vědách (Berlin Declaration on Open Access to Knowledge in the Sciences and Humanities). IFLA se stala 291. signatářem deklarace. V této souvislosti můžeme zopakovat, že z České republiky deklaraci jako první podepsala Akademie věd České republiky (249. signatář), dále pak Grantová agentura České republiky (250. signatář) a nedávno také Masarykova univerzita (291. signatář). Seznam všech dosavadních signatářů je dostupný na adrese <http://oa.mpg.de/lang/en-uk/berlin-prozess/signatoren/>.

# **POLITIKA OTEVŘENÉHO PŘÍSTUPU AKADEMIE VĚD ČR**

**Dokument schválený  
Akademickou radou AV ČR  
na jejím 21. zasedání  
konaném dne 14. října 2010**

Hlavním posláním Akademie věd ČR (dále jen „AV ČR“) a jejích pracovišť je uskutečňovat vysoce kvalitní výzkum v širokém spektru přírodních, technických, humanitních a sociálních věd.

Nezbytnou součástí akademického poslání je i snaha zajistit, aby výsledky vědecké činnosti AV ČR a jejích pracovišť mohly být využívány co možná nejširší obcí vědeckých pracovníků a dalších uživatelů výsledků výzkumu i širokou veřejností.

Současné možnosti v elektronickém publikování vedou AV ČR ke snaze podporovat iniciativy rozšiřující škálu příležitostí volného publikování a šíření vědeckých výsledků.

AV ČR se zavazuje šířit výsledky odborného výzkumu v co nejširším měřítku. V souladu s tímto závazkem AV ČR přijímá následující publikační politiku:

Pracoviště AV ČR jsou povinna vyvinout veškeré úsilí k tomu, aby mohla AV ČR a Knihovně AV ČR, v. v. i., (dále jen „KNAV“) poskytnout publikační výstupy – zaměstnanecká díla – vytvořená jejich zaměstnanci a nevýhradní licence k jejich užití, zejména právo na rozmnožování jakýmikoli prostředky a v jakékoli formě a právo na sdělování díla veřejnosti v rámci právního řádu České republiky a s ohledem na případná licenční ujednání s vydavateli. Pracoviště AV ČR, jakožto zaměstnavatelé autorů, jsou povinna pro splnění této publikační politiky dbát na to, aby jejich výkon autorských majetkových práv k těmto zaměstnaneckým dílům nebyl omezen.

Publikační politika se vztahuje na všechny vědecké a odborné publikační výstupy, které jsou zaměstnaneckými díly ve smyslu § 58 zákona č. 121/2000 Sb., autorského zákona, vytvořenými v době, kdy byl autor zaměstnancem AV ČR a jí zřízených

pracovišť, s výjimkou všech článků a jiných prací dokončených před přijetím této publikační politiky.

Příklady děl zahrnutých do této publikační politiky:

- Vědecké a odborné články
- Knihy, popř. kapitoly v knihách
- Prezentace
- Zprávy
- Pedagogické materiály (např. on-line výukové programy)

Publikační výstupy budou poskytovány v elektronické formě. KNAV zajistí jejich uložení v repozitáři AV ČR a zpřístupnění veřejnosti, jakmile to bude možné, s ohledem na skutečnost, že někteří vydavatelé mohou na tato díla uvalit publikační embargo (tj. doba, po kterou článek nemůže být zpřístupněn veřejnosti).

AV ČR a KNAV budou odpovědné za interpretaci a šíření této publikační politiky a za zajištění informační infrastruktury.



## OBSAH

Úvodem (J. Burgetová–L. Jansová) .....	3
Digitální knihovna AV ČR a Institucionální repozitář AV ČR (M. Lhoták) .....	5
Open Access aneb Otevřený přístup k vědeckým informacím (I. Burešová) .....	7
Registr digitalizace CZ (M. Lhoták) .....	8
Elektronické informační zdroje – Metalib, SFX a vzdálený přístup (J. Meixner)	12
Aleph – knihovní systém pro AV ČR (P. Bártková–Z. Chmelařová) .....	15
K čemu ASEP (I. Laiblová Kadlecová) .....	18
ASEP – analýza dat na webu, ASEP a šedá literatura (J. Doleželová) .....	20
<b>Dotatky ke Knihopisu z fondu Knihovny AV ČR – projekt digitalizace starých tisků v rámci programu VISK 6 MK ČR (H. Beránková) .....</b>	<b>24</b>
Novinky chystané pro platformu Web of Knowledge (L. Jansová) .....	27
Z novinek v IFLA (L. Jansová–J. Burgetová) .....	29
<b>POLITIKA OTEVŘENÉHO PŘÍSTUPU AKADEMIE VĚD ČR</b> dokument schválený Akademickou radou AV ČR na jejím 21. zasedání konaném dne 14. října 2010 .....	<b>31</b>