

Obsah – Contents – Inhalt

<i>Jaroslav Peška – Miroslav Králík – Alena Selucká</i> Rezidua a otisky organických látek v korozních produktech mědi a jejích slitin – Pilotní studie Industrie starší doby bronzové — Organic Matter Residuals and Imprints in Products of Copper and Copper Alloy Corrosion – A preliminary study. Early Bronze Age Industry	5–46
<i>Vladimír Peša</i> Využívání jeskyní v mladší době bronzové až halštatské ve vybraných oblastech střední Evropy — Höhlennutzung in der jüngeren Bronzezeit und Hallstattzeit in ausgewählten Gebieten Mitteleuropas	47–132
<i>Jaroslav Tejral</i> Die germanische Gießereiwerkstatt in Pasohlávky (Bez. Břeclav). Ein Beitrag zur Frage der Fernhandels- und Kulturbeziehungen nach den Markomannenkriegen — Germánská kovolitecká dílna v Pasohlávkách (okr. Břeclav) Příspěvek k otázce dálkových obchodních a kulturních vztahů po markomanských válkách	133–170
<i>Petr Hrubý – Zdeněk Jaroš – Petr Kočár – Karel Malý – Jana Mihályiová – Jiří Militký – David Zimola</i> Středověká hornická aglomerace na Starých Horách u Jihlavy — Das mittelalterliche Bergbauzentrum in Staré Hory (Altenberg) bei Jihlava (Iglau)	171–264
<i>Jiří Hošek</i> Metalografie železných předmětů ze semonické tvrže ve světle studovaných výkovků ze středověkých tvrží, vesnic a měst — The Metallography of Iron Objects from Semonice Stronghold in the Light of Studied Forged Pieces from Medieval Strongholds, Villages and Towns	265–320
Recenze – Reviews – Rezensionen	
<i>Ch. A. Amirchanov (X. A. Амирханов) (red.), Problemy kamennoho veka Russkoj ravniny</i> (Проблемы каменного века Русской равнины) (rec. Petr Šída)	321–322
<i>Lutz Klassen, Jade und Kupfer</i> Untersuchungen zum Neolithisierungsprozess im westlichen Ostseeraum unter besonderer Berücksichtigung der Kulturentwicklung Europas 5500–3500 BC (rec. Miroslav Dobeš)	323–324
<i>Stefan Schwenzer, Frühbronzezeitliche Vollgriffdolche</i> Typologische, chronologische und technische Studien auf der Grundlage einer Materialaufnahme von Hans-Jürgen Hundt (rec. Lubor Smejtek)	325–328
<i>Monika Griebel, Die Siedlung der Hallstattkultur von Göttlesbrunn, Niederösterreich</i> Rettungsgrabungen im Zuge des Ostautobahnbaus (A4) im Jahre 1989 (rec. Martin Kuna)	329
<i>Margareta Siepen, Der hallstattzeitliche Arm- und Beinschmuck in Österreich, PBF X/6</i> (rec. Miloslav Chytráček)	330–331
<i>Claus-Michael Hüssen, Walter Irlinger, Werner Zanier (Hrsg.), Spätlatènezeit und frühe römische Kaiserzeit zwischen Alpenrand und Donau</i> (rec. Vladimír Salač)	331–335
<i>Martin Baumeister, Metallrecycling in der Frühgeschichte</i> Untersuchungen zur technischen, wirtschaftlichen und gesellschaftlichen Rolle sekundärer Metallverwertung im 1. Jahrtausend n. Chr. (rec. Lubomír Košnar)	335–336

Rezidua a otisky organických látek v korozních produktech mědi a jejích slitin Pilotní studie Industrie starší doby bronzové

Organic Matter Residuals and Imprints in Products of Copper and Copper Alloy Corrosion
A Preliminary Study
Early Bronze Age Industry

Jaroslav Peška – Miroslav Králík – Alena Selucká

Předloženo redakci v dubnu 2006

Korozní produkty některých kovů (měď, železo, olovo, stříbro) mají schopnost uchovat relikty jinak rychle se rozkládajících předmětů organického původu, které se v době rozvoje koroze nacházely v blízkosti kovu. Mohou se zachovat tři různé formy: (1) relikv vlastní organické substance (např. dřeva), (2) mineralizovaná forma (pseudomorfa) předmětu a nebo (3) otisk vnějšího povrchu předmětu v korozních vrstvách. Při studiu archeologických nálezů ze starší doby bronzové jsme zjistili, že v korozních produktech měděných a bronzových artefaktů můžeme najít nejrůznější relikty dřeva, textilu, provázků, rostlin, hmyzu, lidské kůže včetně otisků prstů a další. Ukázalo se, že tyto nálezy nejsou výjimečné. V případě rozvoje silných vrstev tzv. divoké patiny je jejich výskyt velmi pravděpodobný – právě přítomnost organické látky je totiž příčinou rozvoje silné koroze. Odhalení a využití těchto vzácných stop však vyžaduje cílené a detailní studium korozních produktů, včetně odpovídajícího zacházení s nimi, ošetření a konzervace. Korozní vrstvy mědi se pak mohou stát vzácnou "konzervou" minulosti, médiem, které při širším a metodicky konzistentním využití dovoluje otevřít a novým způsobem řešit otázky přírodního prostředí, materiálních stránek života a tělesných znaků i chování lidí v minulosti.

korozní produkty mědi, organická rezidua, pseudomorfy, otisky, konzervace, starší doba bronzová

Products of metal corrosion, such as that of copper, iron, lead, silver, have the capacity to preserve remains of otherwise perishable organic materials which are placed in a vicinity of a metal object when the corrosion progresses. A proper archaeological find may occur in three different forms: (1) a relic to a proper organic matrix (e.g. wood), (2) an original object altered by a process of mineralization (pseudomorph), and (3) an imprint to object's exterior surface formed in growing corrosion layer. While investigating items associated with the Early Bronze Age, it has been discovered that upon the surface of copper and bronze artifacts one may recover various residuals of wood, textile, strings, plants, insects, human skin, included human fingerprints etc. As further revealed, these finds cannot be considered exceptional; on contrary, the occurrence for their formation is very likely, and the presence of organic substances, indeed, initiates the process in which thick corrosion layers, i.e. a wild patina, grow upon an object surface. Prior to be detectable on regular basis and applied for archaeological purposes, these valuable discoveries require conservator's goal-directed and detailed inspections of corrosion products, appropriate manipulation, treatment, and conservation included. Consequently, the copper corrosion layers may function as a unique "carrier of relic of the past"; a medium which once applied in methodologically more integral context might enable to re-visit and re-evaluate several concerns associated with analyses of paleoenvironment, material-oriented aspects of the human life and ultimately human somatic features and human behavior.

copper corrosion products, organic residuals, pseudomorphs, imprints, conservation, Early Bronze Age

Využívání jeskyní v mladší době bronzové až halštatské ve vybraných oblastech střední Evropy

Höhlennutzung in der jüngeren Bronzezeit und Hallstattzeit in ausgewählten Gebieten Mitteleuropas

Vladimír Peša

Předloženo redakci v prosinci 2005

Předkládaná studie shrnuje současné poznatky o využívání jeskyní v mladší době bronzové až době halštatské a na základě geomorfologie skalních dutin, nálezových situací a druhové skladby nálezů se pokouší o obecnou interpretaci lokalit. Pozornost je věnována především lokalitám na území ČR a přilehlých oblastí Německa; za klíčovou oblast autor považuje Franckou Albu v Bavorsku. Při sledování polohy jeskyní v rámci sídelní sítě se zdá být nápadná souvislost mezi hradišti a jeskyněmi v jejich areálu; jeskyně v těchto případech měly zřejmě specifický význam. Nejnápadnější skupinu představují kultovní jeskyně, které je bezpečně možné vztáhnout na propasti (Schachthöhlen), úzké puklinové jeskyně, případně na další lokality (tmavé, vlhké). Charakteristické nálezy představují lidské kosti a bronzové předměty. Podobné nálezové soubory z tmavých, horizontálních, někdy krápníkových jeskyní autor naopak připisuje pohřebním jeskyním a pokouší se podle analogií mimo střední Evropu rekonstruovat jejich původní podobu. Nálezově chudší jsou naopak světlé prostorné jeskyně a převisy, kde chybí jak lidské kosti, tak kovové a další předměty mimo zlomky nádob. I přes dobrou využitelnost těchto prostor k obývání a výrobním činnostem v nich nejsou zjištěny odpovídající archeologické situace a nálezy. Diskutovány jsou také změny v charakteru nálezových situací, k nimž došlo v důsledku procesu archeologizace nebo přírodních událostí a které mohou změnit celkovou interpretaci lokalit.

střední Evropa, speleoarcheologie, doba bronzová a halštatská, kultovní a pohřební jeskyně

The use of caves in the Late Bronze Age to Hallstatt period in selected areas of Central Europe

This study provides a summary of current knowledge regarding the use of caves in the Late Bronze Age and Hallstatt period, and on the basis of the geomorphology of rock cavities, finds contexts and secondary finds composition attempts to provide a generalised interpretation of such sites. Attention focuses mainly on sites in the Czech Republic and adjacent parts of Germany; the author regards Fränkische Alb in Bavaria as a key site. In considering the location of caves within the framework of the settlement network, there would appear to be a pronounced connection between the existence of hillforts and caves within their areas; caves in these cases were evidently of specific significance. The most striking group comprises cultic caves, which can securely be linked to chasms (Schachthöhlen), narrow fissure caves and sometimes other (dark, damp) sites. Human bone and bronze items are characteristic finds. Similar finds from dark, horizontal or sometimes stalactite caves are by contrast ascribed by the author to burial caves, with an attempt to reconstruct their original form through analogies from outside Central Europe. Fewer finds come from the lighter, more spacious caves and overhangs, which are missing not only human bone but also metal and other items, with the exception of pottery fragments. Despite the usefulness of such spaces for dwelling and production activities, no archaeological situations or finds reflecting such have been identified within them. Also discussed are the changes in the character of the finds situations – arising as a result of the process or archaeologisation or from natural events – which could change the overall interpretation of sites.

Central Europe, speleoarchaeology, Bronze Age & Hallstatt, cultic and burial caves

Die germanische Gießereiwerkstatt in Pasohlávky (Bez. Břeclav) Ein Beitrag zur Frage der Fernhandels- und Kulturbeziehungen nach den Markomannenkriegen

Germánská kovolitecká dílna v Pasohlávkách (okr. Břeclav)

Příspěvek k otázce dálkových obchodních a kulturních vztahů po markomanských válkách

Jaroslav Tejral

Předloženo redakci v březnu 2006

Studie se zaměřuje na objasnění historické a kulturní situace v době těsně po římském vojenském zásahu v době markomanských válek a po opuštění římské vojenské pevnosti na vrchu „Hradisko“ u Mušova. K řešení této otázky neobyčejnou měrou přispěl nález germánské kovolitecké dílny ve vzdálenosti asi 2 km JZ od této římské pevnosti. V dílně se zhotovovaly bronzové součásti kroje, což dokládají nálezy příslušných licích forem. Zatímco v licích formách na odlévání spon se vyráběly typy charakteristické pro časnou fázi mladší doby římské, které se v naší oblasti celkem běžně vyskytují, v dalších licích formách byla odlévána nákončí opasek se zdvojeným koncovým kroužkem, tedy předměty, které jsou v jižnějších částech neřímského území Germanie neobyčejně vzácné. Časté jsou však v severním Polsku, po obou stranách ústí Visly, tedy v kultuře wielbarské a v baltské kulturní skupině. Analýza tohoto překvapivého objevu, pojatá v širších chronologických, kulturních i historických souvislostech, odkrývá zcela nový pohled na poměry po tzv. markomanských válkách, dokládající bohaté obchodní a výměnné kontakty mezi středním Podunajím a severním Polskem, jakož i na pulzující dálkovou zbožní a patrně i ideovou výměnu mezi oběma oblastmi. Kromě upřesnění datace počátků mladší doby římské z archeologického hlediska vrhají tato zjištění i nové světlo na charakter dalekosáhlých kulturních vztahů mezi jednotlivými barbarskými populacemi, sídlícími vně římské hranice.

Jižní Morava, doba římská, markomanské války a jejich důsledky, kovolitecká dílna, licí formy, spony, nákončí, dálkový obchod

A Germanic metal casting workshop at Pasohlávky (Břeclav district). A contribution to the study of long-distance trade and cultural contacts after the Marcomannic Wars

This study is oriented towards shedding light on the historical and cultural situation in the period immediately after Roman military intervention at the time of the Marcomannic Wars, and after the abandonment of the Roman military fortress at Hradisko hill near Mušov. An immeasurable contribution to the resolution of these problems has come from the discovery of a German metal casting workshop some 2 km south-west of the fortress. Bronze clothing accessories were manufactured in the workshop, as is shown by finds of the related casting moulds. While the moulds for casting fibulae were used to make types characteristic of the early phase of the Late Roman period, and which are commonplace in the area north of the middle Danube, other moulds were used to cast belt terminals with double end rings, items which are unusually rare in the southern parts of non-Roman territory. These latter are however common in northern Poland, along both sides of the mouth of the Vistula, i.e. in the Wielbar culture and the Baltic cultural group. Analysis of this surprising discovery within its broader chronological, cultural and historical context reveals an entirely new view of conditions after the so-called Marcomannic Wars, being evidence for rich trade and exchange contacts between the middle Danube and northern Poland, as well as for the pulsating long-distance exchange of commodities and evidently of ideas between the two regions. In addition to narrowing down the dating of the beginning of the Late Roman period from an archaeological point of view, these discoveries also cast new light on the character of far-reaching cultural relationships between different 'barbarian' populations beyond the Roman frontier.

South Moravia, Roman period, Marcomannic Wars and their aftermath, metal casting workshop, casting mould, fibulae, terminals, long-distance trade

Středověká hornická aglomerace na Starých Horách u Jihlavy

Das mittelalterliche Bergbauzentrum in Staré Hory (Altenberg) bei Jihlava (Iglau)

Petr Hrubý – Zdeněk Jaroš – Petr Kočár – Karel Malý –
Jana Mihályiová – Jiří Militký – David Zimola

Předloženo redakci v prosinci 2003, přepracovaná verze v červnu 2005

Studie předkládá výsledky archeologického výzkumu hornické aglomerace na katastru Jihlavy s názvem Staré Hory. Výzkumem byla odkryta část těžního, úpravnického a pravděpodobně i obytného areálu v rozsahu 1,45 ha. Byly zde rozlišeny zbytky staveb, prospekční i těžební šachty a zbytky úpravnických zařízení. Výzkum poskytl zejména keramické nálezy, železné předměty, předměty z barevných kovů, zlomky stolního skla a mince. Velikost aglomerace byla od počátku vázána na rozsah důlní těžby, takže lokalita nebyla stabilním, nýbrž značně dynamickým útvarem. Studie se pokouší o rozbor nálezové situace z hlediska poznání způsobu těžby, úpravy rudy a dalších procesů. Pro poznání některých aspektů výrobní činnosti byly provedeny analýzy strusek. Aplikovány jsou také přírodovědné rozborů, které přinášejí informace o prostředí a ekologii zkoumaného areálu. Příspěvek obsahuje i pokus o řešení otázky prostorového vývoje aglomerace, jejího vztahu ke královskému městu a k širšímu osídlení mikroregionu ve 13. století.

13. století, hornická aglomerace, těžební a výrobní areál, mincovnictví

The medieval mining agglomeration at Staré Hory near Jihlava

This paper presents the results of the archaeological investigation (1,45 ha) of a mining agglomeration in cadastre of Jihlava. The site lies in a part of the town known as Staré Hory. Excavations in 2002 revealed parts of a mining, processing and probably also residential area. Amongst other things, the remains of buildings, prospection and mining shafts, relicts of processing equipment and features with traces of fire were revealed. Among the portable finds the ceramics, iron objects, non-ferrous metal objects, sherds of table glass and coinage-related finds were particularly worthy of note. The size of the agglomeration was from the beginning bound up with the extent of ore extraction by mining. In the 13th century, this extraction, production and perhaps residential area was to be found some 900 m from the present centre of Staré Hory, in the valley of the Jihlava river. This colony evidently underwent a highly dynamic development, from an initial expansion through a period of flourishing until gradual reduction. This study provides an analysis of the finds situation from the point of view of a closer understanding of the means of extraction, ore working and other processing of the non-ferrous and precious metals. Analyses have been conducted on the slag, and attention has also been given to reconstructing the natural environment and ecological situation at the site. The spatial development of the agglomeration is revealed, as is its relationship to the nearby royal borough of Jihlava, and the development of settlement in the immediate micro-region during the 13th century is considered.

13th century, mining agglomeration, mining and processing area, coinage

Metalografie železných předmětů ze semonické tvrze ve světle studovaných výkovků ze středověkých tvrzí, vesnic a měst

**The Metallography of Iron Objects from Semonice Stronghold
in the Light of Studied Forged Pieces from Medieval Strongholds, Villages and Towns**

Jiří Hošek

Předloženo redakci v listopadu 2005

Předložená práce seznamuje s výsledky metalografických analýz dvaceti dvou předmětů spjatých s hospodářským životem na tvrzi v Semonicích (13. až 14. stol.; sekery, nože, srpy, poříz, podkovy atd.). Kvalita a konstrukční řešení jednotlivých předmětů semonického souboru jsou hodnoceny v širší diskusi věnované výkovkům s nástrojařskou konstrukcí pocházejících z archeologických nálezů našich středověkých měst (Hradištko u Davle - Sekanka, Most, Sezimovo Ústí, Praha), vesnic (Pfaßenschlag, Bystřec, Příšovice, Mutějovice), tvrzí (Semonice, Mstěnice) a hradů (Trosky, Dolní Štěpanice, Kumburk, Lelekovice). Snahou bylo provést vzájemné porovnání výkovků i celých souborů z těchto jednotlivých prostředí, a to s ohledem na současný stav výzkumu. V tomto však zůstává problémem nedostatek vhodného prozkoumaného materiálu. Součástí studie je rovněž zpracování výsledků chemických mikroanalýz struskovitých vměstků semonických předmětů a posouzení možností odlišení materiálu (původu) výkovků ze tří doposud takto prozkoumaných lokalit (Semonice, Mstěnice, Pfaßenschlag).

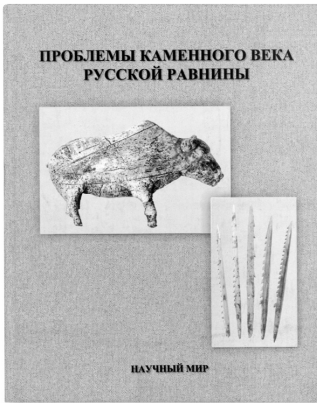
Semonice, metalografické analýzy, středověké nástrojařství, středověké město, vesnice, tvrz, hrad

The submitted work acquaints the reader with the results of the metallographic examination of twenty two objects connected to agricultural life at the stronghold in Semonice (13th to 14th century.; axes, knives, sickles, timber shaves, horseshoes and so on). The quality and constructional methods of the individual objects from the Semonice assemblage are evaluated in a broad discussion devoted to forged tools which have come from the archaeological finds of our medieval towns (Hradištko u Davle - Sekanka, Most, Sezimovo Ústí and Prague), villages (Pfaßenschlag, Bystřec, Příšovice and Mutějovice), strongholds (Semonice and Mstěnice) and castles (Trosky, Dolní Štěpanice, Kumburk and Lelekovice). An attempt has been made to mutually compare the forged pieces and complete assemblages from these individual environments bearing in mind the current state of research. In this regard the lack of suitably examined material remains a problem. The processing of the results of the chemical microanalysis of the slag inclusions of the Semonice objects is also part of the study as is the assessment of the possibilities of the differing materials (origins) of the forged pieces from the three sites, which have so far been investigated (Semonice, Mstěnice and Pfaßenschlag).

Semonice, metallographic examinations, medieval tool-making, medieval town, village, stronghold, castle

Recenze – Reviews – Rezensionen

Ch. A. Amirchanov (X. A. Амирханов) (red.) Problemy kamenného věku Russoj ravniny (Проблемы каменного века Русской равнины)



Российская академия наук,
Институт археологии, nakladatelství
Научный мир, Moskva 2004.
330 stran.

ISBN 5-89176-268-4

Recenzoval:

Petr Šída

Národní muzeum, Václavské nám. 68,
CZ 115 79 Praha 1, petr.sida@seznam.cz

Recenzovaná publikace předkládá aktuální stav a problémy bádání věnovaného době kamenné Ruska. Časově jsou příspěvky zaměřeny na období od mladého paleolitu do neolitu. Kniha je členěna do tří tematických oddílů, které obsahují příspěvky jednotlivých spoluautorů podílejících se na vzniku sborníku.

První oddíl (Analiz istočnikov i kulturno-chronologičeskije obobščeniija) je věnován problematice chronologie a kulturní náplně východního mezolitu.

Úvodní příspěvek pojednává o problematice výskytu východogravettských elementů v kulturním substrátu mezolitu oblasti povodí Volhy a Oky (autor Ch. A. Amirchanov /X. A. Амирханов/). Geneze mezolitických kultur na velkém prostoru Ruska zatím není definitivně objasněna. Autor se v této stati zaměřil na popis typických gravettských artefaktů v prostředí mezolitických lokalit západního Ruska.

Druhý příspěvek je věnován studiu projevů kulturní divergence mezolitických kulturních komplexů (autor L. V. Kolcov /Л. В. Кольцов/).

Třetí příspěvek (autor A. Je. Kravcov /А. Е. Кравцов/) se zabývá prameny studia mezolitu oblasti Volhy a Oky a některými principy jejich analýzy. Autor přináší první souhrnný přehled mezolitického osídlení v okolí Moskvy, kde je prozatím známo 58 mezolitických lokalit. Podrobněji jsou prezentovány především výzkumy sídlišť Belivo 4A, 4G sever a 4G jih. Z této stanice pocházejí i radiokarbonová data. Z jednoho mezolitického objektu byla získána dvě (8340 ± 210 a 8600 ± 90 BP). Další dvě data pocházejí z neolitického objektu na okraji stanice (5450 ± 50 a 5450 ± 220 BP). Následujícími prezentovanými lokalitami jsou Selco 3 a Dalnij Ostrov.

Další příspěvek se týká mezolitických obydlí volžsko-okského meziříčí (autorka Je. V. Leonova /Е. В. Леонова/). Tato stať navazuje na předchozí práci a pojednává o mezolitických obydlích na stanicích stejné oblasti. Obydlí bylo zjištěno celkem 21. Jejich plocha se pohybuje mezi 5 až 71 m². Většina pozůstatků obydlí nevykazuje zahloubení a obsahuje uvnitř ohniště (nebo jeho zbytky). Vyskytují se ale i zahloubené jámy s rovným dnem a zbytkem ohniště (Borisovo 1, Petrušino – zde i se šikmými kúlovými jamkami uvnitř).

Následují dvě práce zabývající se obecně mezolitem v povodí Volhy a Oky (autor A. N. Sorokin /А. Н. Сорокин/)

a nejnovějšími nálezy tohoto období (autor M. G. Žilin /М. Г. Жилин/). V první z nich se autor zaměřuje na kamenný inventář jednotlivých mezolitických kultur, kterých je v tomto prostoru vyčleňováno celkem pět. Pro Ressetinskou kulturu na pomezí pozdního paleolitu je charakteristická přítomnost mikročepelí otupeného boku a krátkých i dlouhých škrabadel. V Ijeněvské kultuře jsou výrazně především retušované hroty s bočním vrubem a trapézy. Butovská kultura je charakteristická přítomností mikročepelí otupeného boku a krátkých škrabadel. V Kultinské kultuře dominují rydla všech forem včetně mikrolitických, drasadla a objevuje se zoubkovaná retuš. Pro poslední Purgasovskou kulturu jsou typické dlouhé čepele a bifaciálně retušované hroty. Objevují se také broušené sekery (v ostatních kulturách pouze štípané). Druhá práce představuje nejnovější výzkumy tohoto období, jako jsou kamenný a kostěný inventář stanic Zaozerje 1, Zolotoruče 1, Podol 3, Ust-Tudovka 1, Stanovoje 4 (Ijeněvská kultura). Z této stanice je zajímavý kostěný hrot se zesílenou špicí. Následují stanice Belivo 6B, Ijeněvo 2 a Stanovoje 4 – spodní vrstva (Butovská kultura). Z uvedené lokality pochází bohatý výběr kostěného inventáře včetně hrotů s mikrolitickými vklady. Další lokalitou Butovské kultury s bohatým kostěným inventářem (harpuny, háčky na ryby, hroty se zesílenou špicí, vrtané palice) je Ivanovskoje 7. Z lokality stejné kultury Stanovoje 4 jsou velké nože z kosti s ostrými z mikrolitů, různé typy artefaktů s vruby a provrty a také dvě sekery zasazené v provrtané kosti, dále velké množství různých kostěných hrotů (ať už se zesílenou špicí nebo s mikrolity). Podobný bohatý inventář pochází i z lokalit Okajemovo 5 a Ozerki 5. Ze stanice Ivanovskoje 7 je i výjimečná figura fantasmního zvířete z parohu s tvorem pro nasazení. Kostěné nástroje byly nalezeny i na lokalitě Kultino 3 Ressetinské kultury.

Poslední příspěvek prvního oddílu je věnován kamenným hrotům mezolitu severní části východní Evropy (autorka S. V. Ošibkina /С. В. Ошибкина/). Tato práce pojednává o vypracování chronologie šesti základních typů kamenných hrotů na základě dat ¹⁴C a archeologických dat. Prvním typem je hrot se špičatě retušovanou terminální a bazální partií. Ten je průběžným typem vyskytujícím se v rozmezí let 9 000 až 5 000 BC. Druhý typ má špičatě retušovanou pouze terminální partií. Je chronologicky výraznější, vyskytuje se v rozmezí let 7 000–6 000 BC. Třetí typ má špičatě retušovanou terminální partií a retuší plynule zúženou bazální partií (do dlouhého plynu nasazeného řapu). Tento typ se vyskytuje v rozmezí let 7 000 až 5 500 BC. Další variantou je hrot se špičatě retušovanou terminální partií a dvěma vruby na bazi tvořícími řap. Objevuje se mezi lety 7 000 až 4 000 BC. Posledním typem je hrot na fragmentu čepele s jedním vrubem na bazi. Ten se vyskytuje v úzkém intervalu okolo let 5 500 BC. Na konci práce se autorka zaměřuje i na prostorový rozptyl jednotlivých podtypů a ukazuje, že některé z nich mají výrazný regionální výskyt, který se vylučuje s jinými podtypy.

Druhý oddíl (Poselenija i žilišča: podchody k izučeniiju, metody analiza, novyje istočniki) předkládá poznatky o osídlení a obydlích, metodách jejich zkoumání a analýzy a o nových nálezech.

První příspěvek tohoto oddílu (autorek N. B. Leonova /Н. В. Леонова/ a Je. A. Vinogradova /Е. А. Виноградова/) probírá možnosti interpretace mikrostratigrafie kulturní vrstvy. Stať se podrobně zabývá metodikou sledování mikrostratigrafie kulturní vrstvy. Tato problematika je důležitá především na velkých a násobně osídlovaných stanicích ve sprašovém prostředí. Základním předpokladem pro sledování mikrostratigrafických vztahů je doku-

mentace nálezů v třídímenzionální síti. Nálezy jsou následně zobrazovány na mikroprofilech (dokumentujících různé široké pruhy stanice – je možno volit podle hustoty nálezů). Pouhá změna měřítka pak umožňuje sledovat závislosti rozložení artefaktů ve vertikálním rozměru a také jednotlivé mikrohorizonty (jsou-li přítomné). Text dokumentuje především zpracování stanice Kamennaja Balka II, kde byly touto metodou rozlišeny tři kulturní úrovně – svrchní, hlavní a spodní (všechny mají dohromady tloušťku cca 50 cm). Základem zpracování je zatím vizuální pozorování, které je dostatečně průkazné, metodiku je však do budoucna možné rozšířit i o statistické metody (sledování rozptylu středních hodnot odchylky od ideálního průběhu kulturní úrovně).

Druhý příspěvek pojednává o studiu poloh neolitických lokalit lesní zóny Ruské nížiny (autor V. V. Sidorov /B. B. Сидоров/). Autor konstatuje návaznost letního osídlení na přibřežní zónu řek.

Třetí příspěvek uvádí zpracování výzkumů stanic 2–4 v Judinově (autor V. Ja. Sergin /B. Я. Сергин/) a především jejich geologii. Vedle hlavní stanice byly v Judinově (Brjanská oblast) nalezeny i další tři paleolitické lokality. Největší výzkum byl proveden na stanici 3, kde odkryv zasáhl plochu 51 m². Kulturní vrstva se nacházela v hloubce 2 až 2,5 m. V ploše hlavního odkryvu byla prozkoumána část nakupení velkých kostí (kly mamuta a další), které je interpretováno jako zbytek obydlí (obsahuje i mamutí lopatky s vylámaným důlčkem). Další část obdobné konstrukce byla zachycena v sondě 4. Sondy na lokalitách 2 a 4 zasáhly pouze jejich malou část (v řádu několika m²). Kamenné industrii ani dataci se článek podrobně nevěnuje (hovří pouze o lokalitách střednědneprvského typu).

Čtvrtý příspěvek pojednává o stanici Sungir (sezóna 1966) a o otázkách organizace sídliště podle stratigrafických a planigrafických dat (autor A. B. Seleznyov /A. B. Селезнев/). Stanice Sungir je datována sérií několika desítek radiokarbonových dat do období mezi 27 700 až 24 430 lety před současností a patří tak do pozdní etapy střelecké kultury. Autor se zaměřil na zpracování materiálu ze sezóny 1966. V tomto roce byly zkoumány rozsáhlé plochy jak na ploše I a II, tak i III (plocha 116 m², podrobně se jí věnuje prostorová analýza). Celkem bylo prozkoumáno 875 m², což představuje jednu pětinu odkryvu. Ze sezóny 1966 zpracoval autor celkem 6684 kusů kamenné industrie (ze tří horizontů). Z toho 5367 kusů připadá na odpad, dále bylo klasifikováno 573 kusů nástrojů, 698 šupin a 46 rydlových odštěpků. Podrobná planigrafická analýza nálezů byla provedena na ploše 4 x 29 m. Celá plocha obsahuje velké množství kumulací kostí a ohnišť ve třech horizontech. Autor sleduje distribuci jednotlivých typů kamenných artefaktů (bez rozlišení jednotlivých úrovní).

Pátý příspěvek je věnován lokalitě Tregubovo 2, paleolitické dílně na prvotní zpracování kamenné suroviny (autor A. V. Trusov /A. B. Трусов/). Lokalita se nachází 8 km jihozápadně od města Zarájsk (pravý břeh řeky Osetr) a byla prozkoumána v roce 1998. Nálezy jsou z poměrně malé hloubky (1 m). Prozkoumána byla plocha 113 m², na ní se nacházelo 5 větších kumulací kamenné industrie. Celkem byla získána kolekce čítající 2131 kusů kamenné industrie, ve které dominují úštěpy (70 %), čepele (17 %) a mikročepele (5,3 %). Nástroje tvoří pouhý zlomek kolekce (18 kusů, 0,85 %). Jader je v souboru stejný počet jako nástrojů (včetně nevytěžených polotovarů jader). Autor nález interpretuje jako paleolitickou dílnu s analogiemi ze stanice Zarájsk (kostěnkovsko-avdějevská kultura).

Šestý příspěvek se zabývá výrobě sídelním komplexem na mladopaleolitické stanici Tretij Mys (nový výzkum) (autorka N. A. Chajkunova /H. A. Хайкунова/). Na stanici známé od šedesátých let pracuje autorka příspěvku od roku 1990. Doposud bylo odkryto 239 m². V roce 2003 byly zkoumány tři kulturní vrstvy; spodní a svrchní ale nemají velké rozšíření a v části, která je zpracovávána

v této stati (sezóny 1990–93), se nevyskytují. Přibližně v centrální části uvedené plochy je ohniště, které je lemováno dvěma nakupeními kamenné industrie. První kumulace, v těsné blízkosti ohniště, je od něj směrem na východní a jižní stranu. Druhé nakupení pak ve vzdálenosti 3 m na sever od ohniště. Na severozápad od ohniště do vzdálenosti 5 m se táhne výrazná zóna s minimem nálezů (obydlí?). Podle palynologických dat náleží stanice počátku středního dryasu (okolo 12 000 BP). Radiokarbonové datování vychází o něco starší (13 450 ± 250 BP). V této části sídliště bylo získáno na 11 500 kusů kamenné industrie. Zajímavým nálezem je stylizovaná figurka ženy z černé měkké horniny o délce 4,1 cm, pocházející ze čtverce M-34 v blízkosti ohniště.

Sedmý příspěvek řeší typologii kamenných nástrojů kulturní příslušnosti Chotyljovské mladopaleolitické stanice (autor K. N. Gavrilov /К. Н. Гаврилов/). Radiometrická data spadají do intervalu mezi 21 000 a 25 000 lety BP. Kamenný inventář je velice blízký inventáři soudobých stanic střední Evropy (Dolní Věstonice, Pavlov) – podobnost autor spatřuje především v rozvinutí mikroinventáře, ale i ostatní formy nástrojů zapadají do gravettského rámce. Na základě podrobného rozboru autor stanici řadí k východnímu gravettienu.

Poslední příspěvek druhého oddílu je věnován kamenné industrii stanice Byki 7 (autorka N. B. Achmetgalejeva /Н. Б. Ахметгалеева/). Komplex stanic u obce Byki se nachází na poměrně malé ploše (8 stanic na ploše 300 x 300 m). Ze stanice Byki 1 bylo získáno několik radiometrických dat spadajících do intervalu 16 600–17 640 let BP. Ze studované stanice Byki 7 pak pocházejí data v rozmezí 16 000 až 17 000 let BP. Celkem bylo zatím získáno 2810 kusů kamenné industrie, z toho 183 nástrojů. Kamenná industrie je charakteristická převahou škrabadel nad rydly a přítomností čepele s otupeným bokem. Naprosto dominují geometrické mikrolity (především trojúhelníky; tvoří cca 60 % nástrojů). V soudobém materiálu Ruska nemají industrie z okolí obce Byki prozatím obdoby a řešení jejich kulturní příslušnosti je stále otevřenou otázkou.

Třetí oddíl (Pervobytnoje iskusstvo) je zaměřen na prehistorické umění. Tato část knihy je nejmenší, obsahuje pouze dva příspěvky.

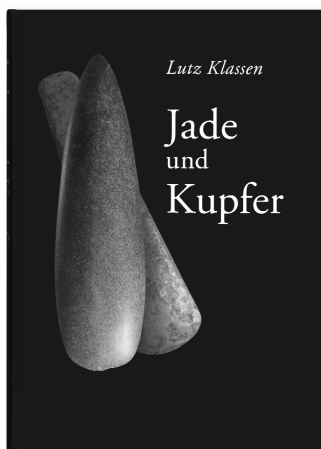
První je věnován sošce bizona ze Zarájské stanice (autoři Ch. A. Amirchanov /Х. А. Амирханов/ a S. Ju. Lev /С. Ю. Лев/). Zarájská stanice (pravý břeh řeky Osetr, přítok Oky) je nově zkoumána od poloviny devadesátých let. Výkop odhalil plochu celkem 390 m², sledována je část o velikosti 110 m², na které bylo prozkoumáno 8 ohnišť a 59 jam (obr. 1–2). Stanice patří mezi lokality kostěnkovské kultury; je považována za paralelní s 1. kulturní vrstvou stanice Kostěnki 1 a s kulturní vrstvou stanice Avdějevo. Až do roku 2001 odsud nebyl znám žádný příklad umění. V uvedeném roce však byla v malém výklenku při dně jámy 71 (hluboké 1 m, obr. 3–4) nalezena figurka bizona vyrobená z mamutoviny (obr. 8–9). Délka figurky je 16,5 cm, šířka 4 cm a výška 10,3 cm. Mezi figurkami z Evropy (Sungir, Vogelherd, Kostěnki 4), zobrazujícími tento druh, je figurka bizona ze Zarájsku největší a také nejrealističtější.

Poslední příspěvek (autorka M. P. Zimina /М. П. Зими́на/) pojednává o studiu rozptylu jantaru na neolitických lokalitách lesní oblasti evropské části Ruska.

Knihy přináší aktuální přehled poznatků z oblasti, která je v poslední době spíše na okraji zájmu středoevropských badatelů. To je dáno jak politickým vývojem v poslední době, tak především jazykovou bariérou, která se neustále prohlubuje. Publikace postrádá cizojazyčná resumé, takže je čitelná pouze se znalostí azbuky, což způsobuje problémy především na západ od našich hranic. Oblast Ruska byla vždy bohatá na vynikající paleolitické nálezy dosahující světové úrovně; bohužel právě jazyková bariéra je často zneprůstupňuje.

Lutz Klassen Jade und Kupfer

Untersuchungen zum Neolithisierungsprozess im westlichen Ostseeraum unter besonderer Berücksichtigung der Kultur-entwicklung Europas 5500–3500 BC



Jysk Arknologisk Selskab v Moesgård
v roce 2004 jako svou 47. monografii,
435 stran, 157 obr. v textu.
ISBN 87-88415-26-0
ISSN 0107-2854

Recenzoval:

Miroslav Dobeš

Archeologický ústav AV ČR Praha,
Letenská 4, CZ 118 01 Praha 1,
dobes@arup.cas.cz

Další obsáhlá autorova monografie tematicky rozvíjí problematiku počátků severského neolitu, částečně řešenou v dřívější práci o nejstarších měděných předmětech Jutského poloostrova (recenze *Dobeš 2003*). Uvádím originální název kapitol a stručné poznámky.

Kapitola 1. *Einleitung* (str. 13–18). Kritický přehled názorů na neolitizaci severní Evropy ve vztahu k proměnám archeologických paradigmat.

V kapitole 2. *Import* (str. 19–108) je proveden zevrubný rozbor archeologicky zachytitelných předmětů, které jsou obecně považovány za importy z jižního neolitického prostředí v oblasti působení severoevropských pozdních mezolitiků, tj. zejména v kultuře Ertebølle (cca 5500–4100/3950 BC). Sledování jižních importů nekončí s vyzněním uvedené kultury, ale je mu věnována pozornost i v severském nejstarším neolitu. Kultura Ertebølle je dle autora rozšířena nejen v Dánsku, jižním Švédsku, ale zasahuje na jih k dolnímu Labi a na východě přes Meklenbursko-Přední Pomořansko až po podunajskou neolitickou sídelní komoru v Uckermarku při dolní Odře. Sběr materiálu nebyl zcela vyčerpávající, i přes návštěvu cca 50 muzeí zůstaly stranou mnohé kusy uložené ve vesnických muzeích a školních či soukromých sbírkách. Dřívější soupisy broušené industrie neolitického původu bylo možné využít pouze zčásti, zpravidla z důvodů nedostatečného vyobrazení či sporného časového zařazení jednotlivých artefaktů. Z popsané oblasti autor použil zhruba dvě stě kusů broušené industrie, v podobě vrtaných kopytovitých klínů, seker, tesel a vrtaného diskovitěho mlátu, sumárně vedených pod pojmem podunajský nástroj (donauländisches Gerät).

Tvarově nesmírně rozmanité vrtané kopytovité klíny rozčlenil víceméně impresionisticky na 15 forem, s vědomím značné problematičnosti dělení spočívajícího na matematickém vyhodnocení různých měřitelných znaků na předmětech. Poté hledal jejich protějšky v nejbližších oblastech osazených podunajskými neolitiky (tj. německé střední Polabí a Posálí, Pomořansko při ústí Odry a území zhruba mezi Hannoverem a Magdeburkem), mj. s cílem posoudit věrohodnost navržených variant a pokusit se o jejich bližší datování. Podle stávajícího datování jednotlivých forem vrtané broušené industrie v oblastech jejich možného původu byly vypracovány 4 horizonty importů v prostředí kultury Ertebølle, a to v rozmezí 4900 až 4000 let př. Kr., přičemž by jejich četnost měla stoupat s časem, stejně jako výskyt ve stále severněji položených regionech. Otázkou zůstává, do jaké míry je udržitelné časově úzké datování jednotlivých forem (cca 200 až 300 let) a zda se nemohou paralelně vyskytovat po celé období mladého středoevropského neoli-

tu. Jako o nejpravděpodobnější oblasti původu autor uvažuje o německém středním Polabí a Posálí, zejména s ohledem na roli Labe jako komunikační spojnice. Analogie jsou však doloženy prakticky na celém území osídleném nositeli podunajského neolitu; často jsou citovány i české paralely. Zastoupení vrtané neolitické broušené industrie není rovnoměrné, existují regiony s jejich praktickou absencí a naopak místa se zvýšenými koncentracemi, což autor interpretuje jako odraz reálné pravěké skutečnosti a nikoli jako současný stav evidence pramenů. Pro mineralogické porovnání amfibolitových broušených nástrojů ze severu s jejich jižními protějšky dosud nejsou k dispozici příslušná data. Nepochybně pozoruhodnou je informace o nálezu vrtaného nástroje ze sídliště kultury Ertebølle z Rosenhofu v Holštýnsku, který bylo možné díky částečně zachovanému topírku absolutně datovat metodou ¹⁴C mezi léta 4900–4780 BC.

Z dalších podunajských importů jsou na severu přítomny v menším množství (13 kusů) tesly, členěné na dvě prostoro-ově vymezené skupiny, a sice předměty z jižního Švédska a přilehlého dánského Sjællandu, vyrobené z neamfibolitických hornin, a severoněmecká skupina s artefakty z amfibolitu. Zatímco předměty druhé skupiny, zjevně importy, snad z česko-středoněmecké oblasti, nelze až na výjimky přesněji datovat, pochází předměty prvního souboru z počátků trvan- ní kultury Ertebølle (cca poslední třetina 6. tisíciletí př. Kr.), přičemž jsou považovány za import z okruhu belgické lineár- ní keramiky. Obdobného původu je dle autora i jeden ze dvou diskovitých mlátů, dosud nalezených v severské oblas- ti. Z dalších importů jsou doloženy 15 kusy amfibolitické sekery s hrotitým týlem, které autor prostřednictvím depotu z Udstolpe (kde byla jedna sekera doprovázena dvěma vrtanými kopytovitými klíny) datuje mezi léta 4300–4000 BC. Jako pravděpodobný shledává jejich export ze staromichels- berského prostředí dolnosasko-durynského. Pozoruhodným předmětem je zdobená kostěná destička z Rujány s analogi- emi ve skupině Brzešć Kujawski, spadající časově do posled- ní třetiny 5. tisíciletí. S pozdní kulturou Ertebølle na severu souvisejí první importované měděné předměty (*Dobeš 2003*). Ojedinele a spíše v bližším sousedství neolitických sídelních komor se objevují i keramické importy, počínaje mladší lineár- ní keramikou z doby okolo roku 5000 BC (Rittermannshagen a Parow v Meklenbursku-Předním Pomořansku) a z mladších období dále zlomky kultury vypíchané, rössen- ské, gaterslebenské a michelsberské z Hamburku-Bobergu. Popisované spektrum předmětů je doplněno zhruba desít- kou jadeitových a eklogitových seker západoalpského, resp. ligurského původu, ojedinelými kusy z břidlice typu Wieda z jižního Harcu a doleritovými exempláři ze SZ Francie. Ve všech případech jde o sekery s hrotitým týlem, datované v intervalu několika set let okolo přelomu 5. a 4. tisíciletí př. n. l. V závěru kapitoly autor podle převážně zprostředkova- ného datování jednotlivých nálezů rozlišuje 7 fází importu do severského mezolitického prostředí, včetně vyjádření jejich četnosti v čase, a to od poloviny 6. tisíciletí zhruba do půle 4. tisíciletí – míra věrohodnosti je závislá na definici a dato- vání jednotlivých typů – pochyby spojené s únosností jejich vyčlenění a případný výskyt v širších časových intervalech by mohl předložené schéma překlopit spíše do podoby cha- trného domečku z karet.

Kapitola 3. *Einflüsse* (str. 109–223) pojednává o předmě- tech, resp. technologiích či inovacích, které byly převzaty kulturou Ertebølle z vnějšího prostředí a které se následně staly součástí jejího kulturního projevu. Autor věnuje pozornost svérázné keramice dané kultury, která se podle stávajících kalibrovaných karbonových dat objevuje ve Šlesvicku-Holštýnsku již někdy okolo roku 5300 př. n. l. a zhruba o 700 let později i v Dánsku. Vzory i výrobní postupy této keramiky, charakteristické mj. hrotitými dny, hledá spíše v prostředí subneolitických kultur táhnoucích se od ruských a ukrajinských stepí a lesostepí do Pobaltí (kultura Narva), než v neolitické střední Evropě, jak bylo uvažováno dříve, přičemž tento impuls měl ovlivnit počátek keramické produkce ještě u sousední subneolitické sku- piny Swifterbant v Holandsku. Obdobně L. Klassen popírá

středoevropský neolitický původ parohovitých sekero-mlatů, které jsou považovány za obecně mezolitické, jejich výskyt v kultuře Ertebølle vysvětluje kontakty se zmíněnou sousední skupinou Swifterbant. S ní a s dalšími skupinami dále na jihozápadě dle jeho názoru souvisí ojedinělé doklady chovu dobytka a pěstování obilnin v kultuře Ertebølle (od počátku 5. tisíciletí př. n. l. v severním Německu; v Dánsku opět o cca 500–800 let později).

Problematiku severských nálevkovitých pohárů autor uvádí zevrubným přehledem názorů na dané téma za posledních 130 let. Pak analyzuje vztah jednotlivých skupin tohoto komplexu k jejich okolí. V keramice nejstarších severských nálevkovitých pohárů (dosud problematická skupina Wangels rozvíjející se mezi léty 4100–3900 př. n. l. při severoněmeckém baltském pobřeží) spatřuje silný vliv rané michelsberské kultury, resp. stupně Michelsberg II, a sice v podobě hliněných talířů, zvyku opatřovat okraje nádob lištami a zejména výskytu specifické výzdoby sestávající z řádku pupíků na vnitřní straně hrdla těsně pod okrajem, vypichovaných zvenčí (boutons au repoussé internes). Obdobně posuzuje keramiku skupiny Oxie (= Beckerrův stupeň A, nejstarší nálevkovité poháry v Dánsku a jižním Švédsku), vyvíjející se někdy od roku 3900 k roku 3500 př. n. l. Michelsberské analogie k zásobním hrncům s lištami, pohárům a amforám s pupkovitými uchy skupiny Oxie, zejména z Dolního Saska a Vestfálska, případně munzingenské paralely z horního Porýní, jsou evidentní, dle autora však již z teritoria transformovaného pozdně lengylským sousedstvím (zejména amfory a plochá dna, zcela netypická pro vlastní michelsberskou kulturu). Totožné popisuje genetické vazby typů skupiny Siggeneben-Süd – Stengade II (= Beckerovy AB poháry), která by měla prostorově i časově (3900–3650 BC) nahradit skupinu Wangels. Další z raných formací, ve středním a severním Jutsku rozšířená skupina Volling (3800–3400 BC), vyčleněná mj. podle charakteristických pohárů s oblým dnem (= přibližně Beckerova skupina B), vykazuje silnou tvarovou afinitu ke kulturám a skupinám rozšířeným od Pařížské pánve po belgicko-holandskou hranici (severní chasséen, skupina Noyen, belgický michelsberg), případně ve výzdobě (otisky šňůry, plošné aplikace vpichů, mj. brázděný vpich), ojedinělé v rámci takřka nezdobených severských starších nálevkovitých pohárů, též vztahy k ranému neolitu britských ostrovů. I z těchto důvodů podle autora již nejde o nálevkovité poháry, ale skupinu západoevropského neolitu. Jako poslední skupina nálevkovitých pohárů je pojednána skupina Satrup (3650–3500 BC), rozšířená podle stávajících poznatků ve Šlesvicku-Holštýnsku a jižním Dánsku, kde jako kontinuum nahradila formaci Siggeneben-Süd-Stengade II. Výzdobou se dle L. Klassena orientuje též na britské ostrovy.

V další pasáži je věnována pozornost různým fenoménům a nekeramickým předmětům spojeným se severskými nálevkovitými poháry. Pro tzv. dlouhé mohyly s vnitřními dřevěnými konstrukcemi, situované v nejstarším období výskytu převážně na SZ Jutského poloostrova, tj. v sídelní oikuméně skupiny Volling, jsou shledávány v souhlase s jejich kulturní orientací opět paralely na britských ostrovech, a to i v detailech jejich vnitřní konstrukce. Předlohy pro místní štípané a poté přebroušené pazourkové sekery, v hojném počtu doložené od počátku stupně FN I a patrně již tehdy vyráběné ze suroviny získávané alespoň zčásti hlubinným způsobem z místních pazourkových dolů (Hov a Bjerre v sz. Jutsku a Sallerup ve Skåne), hledá autor jednak v jadeitových sekerách západoalpských, jednak v typech měděných seker středoevropského původu, v posledním případě podobně jako je tomu u nejstarších severských sekeromlatů (F-Äxte).

V kapitole 4. *Regionalität, Kommunikationen und Sozialstrukturen* (str. 225–271) autor rozvádí problematiku datování, vnitřního členění a prostorového vymezení jednotlivých úseků kultury Ertebølle a skupin nálevkovitých pohárů ze severského raného neolitu. Pokouší se vysledovat případně sociální rozvrstvení nositelů zmíněných kultur, a to zejména rozbořem pohřebního ritu. Již v raných stadi-

ích subneolitické kultury Ertebølle jsou doloženy hroby mužů vybavené prestižními předměty, které autor interpretuje víceméně jako doklady raného stadia náčelnictví (big-man Gemeinschaft). V mladších fázích kultury hroby téměř chybí, předpokládá se ovšem kontinuita v organizaci společnosti, přičemž by mohl stoupající přísun importů, tj. prestižních předmětů, odrážet zvýšenou sociální rivalitu jednotlivých komunit, která by měla končit vytvořením elity na konci severského subneolitu, zapojené mj. svou redistribuční funkcí do organizace dálkové směny (měděné předměty ze střední Evropy, jadeitové sekery ze západních Alp atd.); poukaz na v detailech překvapivě ikonografické paralely mezi zlatými předměty z hrobu 36 ve Varné a rytinami na bretonských megalitech). Pro nejstarší skupiny nálevkovitých pohárů autor počítá s obdobně organizovanou společností.

Na prvních stranách kapitoly 5. *Die Entstehung der Trichterbecherkultur in Mitteleuropa* (str. 273–300) L. Klassen podává přehled (v závislosti na jazykové potenci a dostupnosti literatury) kultur rozšířených v jednotlivých regionech střední Evropy ve 2. polovině 5. a na počátku 4. tisíciletí. Tento časový interval je možné obecně charakterizovat jako období prolínání východního kulturního proudu pozdně lengylského (kultury jordanovská, münchshöfenská, aichbühlská, gaterslebenská) s michelsberskou formací, šířící se směrem na východ z mateřské oblasti v severní Francii a Belgii, a to v období II. stupně. (U českých michelsberských nálezů se přiklání k představě, že jde spíše o importy, případně napodobeniny v kontextu schussenriedské kultury /chronologicky MK II/ a nálevkovitých pohárů /MK III–V/). V kontaktní zóně obou kulturních proudů (Dolní Sasko, Vestfálsko, Durynsko, JZ Německo – munzingenská skupina, Hörnle I) přitom vznikají typologicky smíšené skupiny, zčásti charakteristické mj. i plochými dny, které měly sehrát podstatný vliv při vzniku nálevkovitých pohárů, případně k. pfyňské. Pro genezi časných severských nálevkovitých pohárů (Wangels) je z tohoto úhlu pohledu důležitá situace v Dolním Sasku; nejstarší východní nálevkovité poháry (Sarnowo) spadají dle autora do stejného období (cca 4100 BC) a jsou výsledkem michelsberského vzařování směrem na východ, zprostředkovaného případně zmíněnou nejstarší severskou skupinou KNP. Situace v německém Posáli a středním Polabí není dle autora v této době zcela jasná, baalberská skupina (dle série nových dat až od 3750 BC) by měla být výsledkem kombinace elementů pozdní michelsberské kultury a (blíže nedefinovaných či dosud ne zcela jasných) jihovýchodních pozdně lengylských vlivů.

Kapitola 6. *Der westliche Ostseeraum und Europa 5500–3500 BC* (str. 301–343) shrnuje předchozí závěry zakomponované do evropského rámce, včetně náhledů na možné mechanismy přechodu od severského subneolitu (Ertebølle) k neolitu (nálevkovité poháry), stojící zejména na představách o kulturní změně jako systému směny prestižního zboží (jihovýchodního i západoevropského původu) mezi elitami, která s sebou nese i změny v chování, ideologických představách a koneckonců i ekonomice.

7. *Zusammenfassung* (str. 345–356); dále résumé dánsky (str. 357–366) a anglicky (str. 367–377). Fundlisten (str. 409–430).

Monografie Lutze Klassena o počátcích severského neolitu, široká záběrem tématickým i teritoriálním, založená na přímém studiu pramenů i početné literatury a interpretačně pochopitelně poplatná době, bude jistě dlouhou dobu patřit k pracím hojně využívaným a citovaným. Svými parametry je předurčena k funkci obsáhlé příručky o počátcích a okolnostech neolitizace severní Evropy.

Literatura

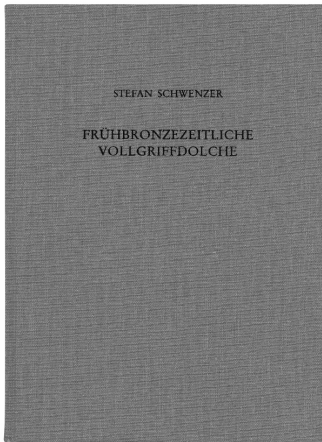
Dobeš, M. 2003:

Recenze: Lutz Klassen: Frühes Kupfer im Norden, Památky archeologické 94, 219–224.

Stefan Schwenzer

Frühbronzezeitliche Vollgriffdolche

Typologische, chronologische und technische Studien auf der Grundlage einer Materialaufnahme von Hans-Jürgen Hundt



Kataloge vor- und frühgeschichtlicher Altertümer, Band 36. Verlag des Römisch-Germanischen Zentralmuseums in Kommission bei Dr. Rudolf Habelt GmbH, Bonn. Mainz 2004. X+386 stran, 150 čb.+15 b. obrázků, 46 tabel v textu, 1 složená tabele v příloze, 106 kresebných a 24 fotografických tabulek.
ISBN 3-88467-081-6
ISSN 0076-275X

Recenzoval:

Lubor Smejtek

Ústav archeologické památkové péče středních Čech, Nad Olšinami 3/448, CZ 100 00 Praha 10, smejtekl@volny.cz

Obsáhlá, velmi fundovaně zpracovaná i graficky skvěle vypravená monografie je upravenou a rozšířenou verzí autorovy disertace, obhájené pod vedením prof. B. Hänsele na Freie Universität Berlin v roce 2002. V úvodu je definována základní terminologie, aplikovaná při popisu a analýze shromážděných starobronzových dýk s litou rukojetí („Vollgriffdolche“) z kontinentální Evropy (v české terminologii se jako synonymum užívá i ne zcela přesný výraz „dýky s plnou rukojetí“). Ty se v zásadě dělí na dýky s litou „plnou“ rukojetí („Vollgriffdolche“), dýky se složenou (členěnou) rukojetí („Kompositgriffdolche“) a dýky s tulejí („Tüllengriffdolche“).

V prvním případě je rukojeť celokovová, přičemž uvnitř může být dutina či pozůstatek hliněného jádra (zcela výjimečně je prolamovaná – cf. jeden exemplář z depotu Suchdol-Kozí hřbety). U složených rukojetí byly na tenčí kovový dřív navlečeny kotoučky z různých materiálů (bronzu či mědi a nedochované organiky, např. dřeva nebo kůže) a jako dýky s tulejí jsou logicky označovány exempláře, které mají dolní část rukojeti tvořenu kovovou objímkou, do níž byla vložena organická část jílce, zakončená někdy opět bronzovou hlavicí. Exempláře o celkové délce převyšující 30 cm se již neřadí k dýkám a jsou obecně považovány za krátké meče, resp. mečíky („Kurzschwerter“).

Druhá velká skupina starobronzových dýk, a to těch, jejichž rukojeť se nedochovala, neboť byla celá zhotovena z organické hmoty (především dřeva) a připojena k čepeli kovovými nýtky, nebyla tématem recenzované studie a zůstala mimo autorovu bližší pozornost. Přesto alespoň výběr z těchto dýk registroval v závěru svého katalogu.

Kapitola o dějinách bádání zahrnuje podrobný přehled studia tohoto specifického druhu bronzové industrie, počínaje klasiky jako byli O. Montelius či P. Reinecke, přes řadu dalších významných osobností evropské archeologie (např. O. Uenze, H.-J. Hundt, V. Bianco Peroni ad.) až do současnosti.

S. Schwenzerovi se v jeho práci podařilo shromáždit dýky ze starší doby bronzové z rozsáhlého evropského území od jižní Itálie po Skandinávii a od Iberského poloostrova až k východním hranicím Polska. Katalog čítá celkem 344 položky, včetně pěti pravděpodobných falz a osmi exemplářů, spadajících podle autorem užívané definice do kategorie krátkých mečů. Pramennou základnu doplňuje stručný soupis samostatných čepelí dýk a „hrotitých seker/sekerovitých dýk“ („Stabdolchklängen“) v rozsahu 166 předmětů.

Starobronzové dýky s litou rukojetí se na našem kontinentě objevují zejména v širokém diagonálním pásu,

táhnoucím se od pobřeží Baltu přes střední Evropu až k ústí Rhóny, avšak významný počet nálezů pochází i z údolí Pádu a Apeninského poloostrova (81). Značné množství těchto dýk (91) je známo z území Německa, především z nových spolkových zemí, přičemž výraznou koncentrací nálezů můžeme pozorovat v Meklenbursku-Předním Pomořansku a také v sousedním Polsku (31).

Z území České republiky autor uvádí 19 dýk s litou rukojetí ze starší doby bronzové, z nichž je však jedna (Chocenice u Plzně, mohyla 10) podle nálezového kontextu (otevřený bronzový náramek, mísa s dvojitými laloky na okraji) zřetelně středobronzová, snad ze stupně Br B1 (cf. Čujanová-Jílková 1970, 33, Abb. 1: B12–14; 124). K tomu je třeba připočítat další, v katalogu registrovaný exemplář ze střední doby bronzové, který byl součástí velkého depotu z Hradiska u Kroměříže, datovaného ovšem až na samý závěr mohylové kultury, tedy někým do stupně Br C2 (cf. Furmánek 1973, 40, 130–131, obr. 12: 13). S výjimkou moravského Mušova byly všechny naše jednoznačně starobronzové dýky nalezeny v české kotlině. Nápadné soustředění dýk je i ve Švýcarsku (25) a dále jihozápadně až k údolí Rhóny, odkud pochází většina z celkem 39 exemplářů, objevených na území Francie.

Z hlediska nálezových okolností je 65 dýk ojedinělými nálezy a 79 jich pochází z celkem 18 depotů, obsahujících výhradně dýky. Největší depoty čistě starobronzových dýk známe z adriatického pobřeží Itálie (Ripatransone – 23 ks; Loreto Aprutino – 10 ks), menší se pak objevují i v Pádské nížině (Castione dei Marchesi – 6 ks), ve Francii na Rhôně (Loriol-sur-Drôme – 4 ks), Bavorsku (Ingolstadt – 6 ks) či Čechách (Suchdol-Kozí hřbety / podle starší literatury jsou v práci nesprávně uváděny Horoměřice/ – 6 ks). Z našeho území do této kategorie autor řadí i depot ze Slavhostic, který se však neskládal výhradně ze dvou dýk a jedné odlomené rukojeti, ale byly v něm i další bronzové předměty, zejména náramky (Bartelheim 1998, 279; Moucha 2005, 151, Taf. 74–75). Malé depoty pouze o dvou až třech dýkách se vyskytují také v severním Německu (Dretzel – 3 ks; Malchin – 3 ks) a Polsku (Dobra – 2 ks), takže tento způsob deponování měl dvě těžiště, a to v Itálii a v severovýchodní části střední Evropy.

Ve 28 smíšených depotech bylo nalezeno 59 exemplářů dýk, přičemž většina jich byla objevena na území severovýchodního Německa a Polska. Vzácně se s dýkami můžeme setkat v hrobech (celkem 33 případů, z čehož je ovšem 13 nejistých) a v sídlištních kontextech nebývají prakticky vůbec. Jedinou významnější výjimkou představují čtyři exempláře, odkryté při výzkumu nákolního sídliště v Lago di Ledro v severní Itálii. Zajímavý je poměrně vysoký počet nálezů dýk ve vodních tocích, bažinách nebo zamokřených terénech, a to jak v případě depotů („čisté“ – 5x; „smíšené“ – 8x), tak zejména ojedinělých nálezů (22x).

Autor se stručně zabývá také funkční interpretací bronzových dýk a prakticky ve shodě s ostatními badateli vymezuje tři základní sféry jejich užití. Mohly plnit čistě profánní funkci zbraně či nástroje, být odznakem sociálního postavení nebo sloužit jako symbol v náboženské oblasti. Přitom je pravděpodobné, že se některé (nebo všechny) tyto funkce v jednotlivých konkrétních případech různě kombinovaly a prolínaly.

Těžiště vlastní analytické části recenzované práce spočívá ve čtyřech detailně zpracovaných oddílech, věnovaných typologii, ornamentice, technologii a analýzám kovu. Typologickému rozboru předchází kresebné i slovní definice všech zastoupených variant základních součástí studovaného artefaktu. Hlavice rukojeti („Knauf“) se podle tvaru dělí na 13 variant; u dřívku („Griffsäule“) není sledován průřez, ale profil z čelního pohledu (5 variant). Průřez dřívem, pohybující se mezi kruhovým, oválným, bikonvexním a kosočtverečným, totiž souvisí se způsobem výroby a navíc není u řady dříve publikovaných exemplářů k dispozici. Velkou tvarovou rozmanitost můžeme sledovat u různě vykrojených úchytů („Heft“;

„Heftbogen/Heftflügel“) v dolních částech rukojetí, kde bylo vyčleněno 21 variant. Spojovací nýty jsou pak rozděleny do 5 skupin, z nichž jedna zahrnuje i nýty nepravé; průřezy čepelí vykazují 13 variant.

Shromážděné dýky S. Schwenzer rozdělil do 12 základních typů, přičemž u jednoho (italský typ 1) vyčlenil ještě zvláštní „barokní variantu“. Jednotlivé typy jsou až na jeden, který je pojmenován podle lokality, označeny „geograficky“, tedy přibližně podle území, kde jsou nejvíce rozšířeny, což se někdy ukazuje jako dosti problematické. Všechny vyčleněné typy jsou definovány kombinační tabulkou sledovaných formálních znaků a pro větší názornost i výběrem kreseb charakteristických exemplářů. Na tomto místě uvedeme jen jejich stručný přehled s několika poznámkami a akcentací nálezů z našeho území:

1. *Malchinský typ* („*Malchiner Typ*“). Nazván podle depotu z Malchinu v Meklenbursku-Předním Pomořansku, odkud také pochází naprostá většina z celkového počtu 36 nálezů tohoto typu dýk.
2. *Baltsko-český typ* („*Baltisch-Böhmischer Typ*“). Tyto dýky v podstatě odpovídají tzv. saskému typu, jak jej vyčlenil již O. Uenze (1938, 60), avšak jejich geografický rozptyl je větší, neboť se objevují v prostoru mezi Baltickým mořem a českou kotlinou ve směru severojižním a Vislou až Labem ve směru východozápadním. Celkem je známo 18 exemplářů, přičemž z našeho území jsou k tomuto typu řazeny 3 dýky z depotu v Luštěnicích a ojedinělý nález z Tupadel.
3. *Odersko-labský typ* („*Oder-Elbe-Typ*“). Hlavní koncentrace těchto dýk leží na severu v oblasti mezi pohořím Harz, Labem a Odrou (10 nalezišť a stejný počet exemplářů), ale známa je i druhá skupina se třemi lokalitami v jižním Německu. Z jedné z nich (Ingolstadt) ovšem pochází „nově“ objevený depot (1984) s šesti dýkami tohoto typu, což na počet (celkem 9 kusů) činí jižní skupinu téměř rovnocennou se severní, eponymní. Zde opět vidíme problematičnost zavedené praxe označování různých typů archeologických artefaktů geografickými názvy, snažícími se vystihnout jejich plošnou distribuci.
4. *Labsko-varšavský typ* („*Elbe-Warthe-Typ*“). Tento typ se objevuje na území od horního (českého) úseku toku Labe na jihu, přes Brandenbursko, až k řece Vartě v Polsku. Autor k němu řadí 12 exemplářů, včetně dvou dýk z depotu ze Slavhostic, klasifikovaných také jako odersko-labský typ (varianta 1) ve smyslu staršího třídění O. Uenze (cf. Moucha 2005, 151). Z českého nálezového fondu je sem kladena ještě dýka z Liblic u Českého Brodu. Jeden depot na Odře (Bresinchen) obsahoval tři a další v povodí Varty (Granowo) dokonce čtyři exempláře tohoto typu dýk.
5. *Jihopomořanský typ* („*Südpommerscher Typ*“). Náleží k němu pouze 8 exemplářů, včetně dvou přiřazených typologicky příbuzných kusů, které s výjimkou jednoho nálezů ze Saska pocházejí z oblasti mezi řekami Odrou, Vartou a Vislou. Také tyto dýky zahrnoval původně O. Uenze (1938, 42, 45, 48) pod různé varianty svého širě chápaného odersko-labského typu.
6. *Sálsko-viselský typ* („*Saale-Weichsel-Typ*“). Podobné malou skupinku představují dýky tohoto typu (7 exemplářů, z toho dva přiřazené podle typologické příbuznosti), rozšířené severně od německého Středoohoří (Harzu), zhruba mezi Posálím a územím za Vartou na východě. Poněkud paradoxní opět je, že nejvýchodnější vysunutá lokalita (Łęki Małe) leží mnohem blíže k toku Varty než Visly, která je obsažena v názvu tohoto typu.
7. *Baltsko-pádský typ* („*Baltisch-Padanischer Typ*“). Jedná se o poměrně výrazný typ dýk, jehož zástupce dobře známe i z našeho území. Jižní hranici jeho výskytu je Pádská nížina, dále se objevuje v jižním Německu, Čechách a směrem na sever až k pobřeží Baltického moře. O. Uenze (1938, 31–35) označoval tyto dýky jako

únětický typ a jejich původ hledal v oblasti únětické kultury, přičemž hlavním argumentem mu byla charakteristická výzdoba čepelí. Shodnou ornamentiku ovšem můžeme najít i na čepelích severoitalských dýk tohoto typu.

Z celkem 23 známých exemplářů bylo v Čechách nalezeno šest, z čehož tři byly součástí významného depotu ze Suchdola-Kozích hřbetů. K „únětickému typu“ v původním vymezení bývá tradičně řazena i čtvrtá velmi podobná dýka z tohoto hromadného nálezů, která se liší prakticky pouze výjimečným prolamováním duté rukojeti (cf. Uenze 1938, 29, Taf 27: 62f; Moucha 2000, 21, 25; tab. XII: 1–4, XIII: 1–6; 2005, 144, Taf. 80). S. Schwenzer s ní ale v rámci svého baltsko-pádského typu nepočítá a klade ji mezi zvláštní tvary, stejně jako jiný zajímavý exemplář z tohoto depotu, jímž je jedna ze dvou zdejších dýk s tulejí. Ta sice tvarově přesně odpovídá italskému typu 1, avšak její čepel je opatřena výzdobou, charakteristickou podle O. Uenze pro typ únětický. Další tři dýky baltsko-pádského typu z Čech pak pocházejí z depotů, objevených v Luštěnicích, Slavhosticích a Oknech (v práci uváděno pod starším názvem Vokna).

Nejnovější dýku tohoto typu, nalezenou v roce 2000 na okraji haldy písku ze skrývky pro záchranný archeologický výzkum ve Vliněvsi u Mělníka, nemohl již z pochopitelných důvodů autor zaregistrovat, resp. zahrnout do své studie (Pleinerová – Hošek – Frána 2003).

8. *Alpský typ* („*Alpiner Typ*“). Charakterizuje jej především rukojeť dvoudílné konstrukce, členěná nasazenými kovovými kotoučky, mezi kterými byla původně dnes nedochovaná organická výplň („*Kompositgriff*“). Jedná se v podstatě o dýky švýcarského typu podle staršího třídění O. Uenze (1938, 29–31). Vyskytují se především v alpské oblasti, kde mají dvě těžiště rozšíření: v západní a střední části. Vedle toho můžeme jednotlivé exempláře nalézt i v Popádi či naopak směrem severním, a to rovněž na našem území.

Autor sice mezi jemu známými 20 dýkami tohoto typu neuvádí žádnou z Čech, nicméně dva exempláře obsahoval bohatý depot, objevený v roce 1912 v Luštěnicích (Moucha 2005, 126, Taf. 202: 5–6). Omluvou je samozřejmě rozptýlení předmětů z depotu do řady menších muzejních sbírek a zejména skutečnost, že byl v úplnosti a s kompletní obrazovou dokumentací zveřejněn až nyní (2005), neboť při syntéze tohoto charakteru není reálně možné dohledávat po Evropě všechny potenciální nepublikované nálezy.

9. *Rhónský typ* („*Rhönetyt*“). Poměrně početné nálezy dýk tohoto typu (43 kusů, včetně pěti přiřazených, typologicky příbuzných) jsou omezeny převážně na oblast západních Alp a údolí Rhóny, avšak můžeme se s nimi ojediněle setkat i v Pádské nížině. Zdejší čtyři exempláře ovšem již podle autora vykazují částečně „italské“ vlivy.
- 10.–12. *Italský typ* („*Italischer Typ*“). S. Schwenzer dělí italský typ, který definoval O. Uenze, na tři základní skupiny a jednu variantu. Těžiště výskytu těchto dýk je na Apeninském poloostrově, ale objevují se v menší míře i jinde v Evropě. K nejpočetnější zastoupenému italskému typu 1 (39 exemplářů) je řazena i jedna ze dvou dýk s tulejkou ze Suchdola-Kozích hřbetů. Široká, „barokní“ varianta typu 1 se objevuje jen v 8 exemplářích, a to prakticky výhradně na území Itálie. Rovněž italské typy 2 (11 kusů) a 3 (15 kusů) nejsou zdaleka tak rozšířené jako typ 1, i když také u nich lze pozorovat přesah mimo Apeninský poloostrov.

Některé morfologicky a technologicky příbuzné dýky vytvářejí jen malé skupinky o dvou nebo třech exemplářích, takže je nelze definovat jako samostatné typy. To je

i případ dvou masivních dýk s vcelku odlitou rukojetí z našeho území (Chocence, Mušov – cf. *Stuchlík 1980*, 384–388), majících přibližnou analogii pouze v Polsku (Stare Karwno). Do souboru dýk ojedinělého tvaru, které není možné přiřadit k některému výše vyčleněnému typu či menší skupince, počítá autor celkem 35 exemplářů.

Analýza ukázala, že typy dýk, rozšířené v severovýchodní části střední Evropy (typ malchinský, baltsko-český, sálsko-viselský) mají úzké vzájemné vazby, stejně jako typy jihoevropské (rhónský, italský). Labsko-vartský typ naproti tomu vykazuje zřetelný vztah k italskému typu 1 a lze vyslovit domněnku, že se v tomto případě jedná o napodobování italských předloh. Širokému geografickému rozptýlu dýk baltsko-pádského typu odpovídá jeho příbuznost jak s typy jižními, zejména alpským typem, tak s dalšími tvary, rozšířenými na severu. Vlastní původ tohoto typu je podle autora nutné hledat nejspíše v severní Itálii, zatímco exempláře, nalezené severně od Alp, jsou zřejmě lokálními imitacemi.

V oddíle, zabývajícím se ornamentikou, je věnována detailní pozornost jednotlivým prvkům výzdoby a umístění motivů na různých částech dýk. V této souvislosti bylo definováno 20 základních výzdobných prvků, které byly aplikovány buď samostatně, nebo tvořily složitější motivy a kompozice. Autor sledoval také geografické rozšíření vybraných výzdobných motivů a zvláštní pozornost věnoval i ornamentice na jednotlivých částech dýk (hlavici rukojeti, dřívku, vykrojené dolní části rukojeti, obloukovitém výrezu na čepeli a vlastní ploše čepelce).

K důležitým poznatkům patří, že tzv. „únětický motiv“ svazků rytých linií na čepeli, sbíhajících se v ostrém úhlu („Linienbandwinkel“), se zavěšenými trojúhelníky ve výrezu rukojeti, pravděpodobně nemá svůj původ na území této kultury, jak se dříve předpokládalo, nýbrž se dostal na sever z Podunají, na čemž mohly mít podíl i dýky odersko-labského typu.

S ohledem na rozdělení různých motivů podle typů dýk můžeme konstatovat, že převážná část typů také vykazuje charakteristické druhy výzdoby. Na druhou stranu bylo zjištěno, že se konkrétní výzdobné motivy většinou neobjevují jen na jednom typu dýk, ale mají spíše vazby na region, takže se v dané oblasti může na různých typech dýk vyskytovat stejný ornament.

Podrobně zpracovaná část, věnující se technologii odlévání a následnému dílenskému dohotovování dýk s litou rukojetí, vychází ze 153 rentgenových snímků, umožňujících podrobně analyzovat jednotlivé užívané výrobní postupy. Základní třídění spočívá v rozdělení dýk na exempláře, které mají rukojeť i čepel odlitou vcelku a ty, u nichž byly dvě samostatné části spojeny nýtý či přelivem. Podle způsobu konstrukce jednotlivých dýk se S. Schwenzerovi podařilo vyčlenit sedm hlavních technologických skupin s řadou dalších podskupin a variant (poslední osmá skupina zahrnuje zvláštní, jinam nezařaditelné exempláře):

skupina I – dýky se zvláště odlitou dvoudílnou rukojetí (Ia – s masivní rukojetí; Ib – s dutou rukojetí); skupina II – dýky se zvláště odlitou jednodílnou rukojetí (IIa – s masivní plnou rukojetí; IIb – s hliněným jádrem /podskupiny a varianty IIb1.1–4; IIb2; IIb3.1–3; IIb4.1–2; IIb5/; IIc – s nepravidelně dutou rukojetí); skupina III – vcelku odlité masivní dýky (IIIa – dýky odlité ve ztracené formě; IIIb – dýky odlité ve dvoudílné formě); skupina IV – dýky s rukojetí upevněnou přelivem (IVa – s masivní rukojetí; IVb – s rukojetí odlitou na hliněné jádro); skupina V – dýky se složenou rukojetí (Va – s dvoudílnou složenou rukojetí; Vb – s jednodílnou složenou rukojetí); skupina VI – dýky s tulejí; skupina VII – dýky s prolamovanou rukojetí.

Z uvedeného třídění je zřejmá především značná kovolitecká variabilita u dýk s jednodílnou, zvláště odlitou rukojetí. Jednotlivé lokální koncentrace dýk s určitou technikou odlévání ukazují na existenci dílen či výrobních

okruhů. Zkoumání čepelí a jejich upevnění poskytuje u řady dýk jasné důkazy o jejich druhotném využívání. Srovnání technologických a před tím vyčleněných typologických skupin přináší mnoho příkladů dobré shody mezi typy a výrobními technikami. Můžeme však také zjistit užití různých výrobních postupů v rámci určité skupiny, jako například u dýk odersko-labského typu, které jinak formálně vykazují značnou jednotu. To ukazuje na pravděpodobné spojení nejen se severními oblastmi, ale na druhé straně i s jihem, zejména pak s okruhem dýk rhónského typu.

Nejčastěji doložená, a tedy z našeho pohledu nejcharakterističtější odlévací technika pro jednotlivé typy dýk byla: malchinský typ – masivní odlitek do ztracené formy (IIIa); baltsko-český typ – lití na hliněné jádro bez úchyty (IIb4); odersko-labský typ – různé techniky (IIb3, IIb4); labsko-vartský typ – masivní odlitek do dvoudílné formy (IIIb); jihopomořanský typ – přeliv (IV); sálsko-viselský typ – odlitek s „organickým jádrem“ (IIc); baltsko-pádský typ – dvoudílná rukojeť (I); alpský typ – dvoudílná složená rukojeť (Va); rhónský typ – různé techniky (IIa, IIb3); italský typ – odlitek s odděleným hliněným jádrem (IIb1) a rukojeť s tulejí (VI).

V závěru technologického oddílu se autor zabývá chybnými odlitky a reparacemi, doloženými u některých exemplářů. Pozornost věnuje také výrobě, úpravám a následnému upevnění čepelí, k němuž byly využívány především různé typy nýtů. V exkursu si pak všíma klíčové suroviny, nezbytné pro uplatnění široce užívané technologie odlévání do ztracené formy, tedy včelího vosku. Jeho „exploatace“ přímo souvisí se získáváním medu od divokých včel, což je činnost, doložená nejen na egyptském chrámovém reliéfu z období 5. dynastie (cca 2400 př. Kr.), ale již mnohem dříve v Evropě na východošpanělských skalních malbách ze 6. a 5. tisíciletí př. Kr.

Zajímavé výsledky přináší také část, věnovaná přírodovědným analýzám kovového materiálu, z něhož byly dýky s litou rukojetí zhotovovány. Autor použil údajů z databanky štutgartského projektu analýzy kovů (SMAP), odkud měl k dispozici výsledky rozborů 118 dýk. Pracoval jak se staršími analýzami tohoto centra (známý projekt SAM ze 60. a počátku 70. let minulého století), tak s daty, získanými v poslední době nejmodernějšími metodami v rámci projektu „Frühe Metallurgie im Zentralen Mitteleuropa“ (FMZM) a využil i publikované výsledky jiných evropských laboratoří (mimo jiné také Ústavu jaderné fyziky AV ČR v Řeži u Prahy – cf. *Frána 1999*).

Z provedených rozborů vyplývá řada podstatných skutečností, z nichž některé si na tomto místě zaslouží alespoň stručnou zmínku. Dýky odersko-labského typu jsou z metalurgického hlediska překvapivě jednotné, zatímco k odlévání malchinských dýk bylo užíváno různých druhů mědi, mezi kterými měl dominantní postavení pro východní Německo charakteristický druh „Bresinchen“.

Pro výrobu ostatních typů dýk ze severovýchodní části střední Evropy často sloužila měď stejného složení jako mají nákrčníkovité hřivny, považované za jednu z možných forem suroviny. V této souvislosti je velmi zajímavé možné užití místních druhů mědi při odlévání dýk se složenou rukojetí alpského typu, nalezených mimo oblast svého hlavního rozšíření a považovaných za jasné importy. Že by zde šlo o ukázkový příklad „pouhého importu ideí“?

Podle analýz převažovala při výrobě jižních typů dýk „čistá“ měděná surovina, vedle níž však byla pro italské dýky (zvláště typ 1) a dýky alpského a rhónského typu příležitostně užívána také měď typu „Singen“. U exemplářů baltsko-pádského a odersko-labského typu pak bylo prokázáno záměrné přidávání cínu do slitiny, přičemž vyšší legování bronzu se objevuje zejména u jižních typů dýk. Nižší podíl cínu v dýkách, nalezených severně od Alp, je však možné vysvětlit spíše regionálními, než výraznějšími chronologickými rozdíly.

Srovnáním obsahu cínu v rukojetích a čepelích jednotlivých dýk se podařilo vyčlenit čtyři různé skupiny: 1 – bez cínu; 2 – záměrná příměs cínu do cca 5 % u čepele; 3 – příměs cínu u rukojeti (cca 5 %) a čepele (cca 10 %); 4 – příměs cínu (cca 10 %) u rukojeti i čepele (běžný cínový bronz).

Své rozsáhlé pojednání o dýkách s litou rukojetí S. Schwenzer uzavírá úvahami o jejich chronologickém postavení, kterým předchází přehled relativního i absolutního datování (kalibrovaná data ¹⁴C) starší doby bronzové v jednotlivých oblastech, kde se tyto exempláře vyskytují (severský okruh; širší území únětické kultury; jižní Německo a Rakousko; západní Švýcarsko a údolí Rhóny; Itálie).

Nejstarší bezpečně doložené dýky s litou rukojetí pocházejí podle současného stavu výzkumu ze západního Švýcarska. Například pro zdejší kostrový hrob s dýkou rhónského typu z lokality Hilterfingen (kanton Bern) je k dispozici kalibrované radiokarbonové datum, ukazující zhruba na první století druhého tisíciletí př. Kr. (2030–1880 cal. BC, 1-Sigma, resp. 2050–1860 cal. BC, 2-Sigma, 78,5 %).

Objevují se však také názory, že i v Itálii mohou být první dýky s litou rukojetí datovány už na přechod starší a rozvinuté fáze časné doby bronzové („ältere/entwickelte Frühbronzezeit“), tedy v podstatě před stupeň Br A1 či na jeho počátek ve smyslu původní chronologie P. Reinecke (1924; Moucha 2005, 7–10, Abb. 1). V rozvinuté fázi (Reinecke Br A1) se pak dýky s litou rukojetí s určitostí vyskytují již v celé oblasti svého rozšíření a zůstávají v oblibě až do počátku střední doby bronzové (Br A2/B1).

Autor zdůrazňuje, že absolutní radiokarbonová data neposkytují žádný důkaz o existenci vyspělé metalurgie na území únětické kultury před koncem 2. tisíciletí př. Kr. Navíc musíme v severních okrajích únětické kultury počítat s výrobou jednotlivých typů dýk (baltsko-pádského, malchinského, jihopomořanského) až v pozdní fázi časné doby bronzové (tedy zhruba ve stupni Reinecke Br A2). Částečná současnost nálezových souborů, označovaných jako „klasické“, s tvary z počátku stupně Sögel, proto nemusí být až tak nepravděpodobná.

Nedílnou součástí recenzované monografie je podrobný a přehledný katalog nálezů, uspořádaný abecedně podle jednotlivých států a v jejich rámci podle lokalit. Orientaci v obsáhlém nálezovém fondu usnadňuje rejstřík nalezišť a 74 dílčích seznamů lokalit, sestavených podle různých kritérií, sledovaných v analytické části v textu.

Velmi názorné jsou také kresebné tabulky s dýkami v měřítku 1 : 2, doplněné v řadě případů bočními a horními pohledy, kresbami podle rentgenových snímků či příčnými řezy. Za pozornost rovněž stojí, že pouze 26 kreseb bylo reprodukováno přímo z literatury, zatímco ostatní byly vyhotoveny podle originálů, případně překresleny z publikovaných fotografií či vyobrazení.

Obrazovou dokumentaci doplňuje výběr rentgenových snímků, odhalujících důležité konstrukční prvky, a černobílých fotografií, zaměřených hlavně na technologické a výzdobné detaily. Barevná příloha pak zachycuje geografické rozšíření jednotlivých typologických variant základních částí dýk na evropském kontinentě, rekonstrukce postupů při odlévání rukojeti ve dvoudílné formě, na ztracenou formu a při vytváření voskových modelů s různými typy hliněných jader, grafy zastoupení různých licích a výrobních technik a grafy charakteristického rozložení prvků v hlavních užívaných typech měděné suroviny.

Vzorná publikace dýk s litou rukojetí od S. Schwenzera je po všech stránkách velmi podnětná a jistě vzbudí zaslouženou pozornost nejen badatelů, zabývajících se starší dobou bronzovou, ale i všech zájemců o studium pravé bronzové industrie v nejširších souvislostech.

Literatura

Bartelheim, M. 1998:

Studien zur böhmischen Aunjetitzer Kultur. Chronologische und chorologische Untersuchungen, Teil 1–2, Universitätsforschungen zur prähistorischen Archäologie, Band 46, Bonn.

Čujanová-Jílková 1970:

Mittelbronzezeitliche Hügelgräber in Westböhmen, Archeologické studijní materiály 8. Praha.

Frána, J. 1999:

Analysen zur Zusammensetzung der Metalle altbronzezeitlicher Dolche von Praha 6-Suchdol. In: Divac, G. – Sedláček, Z.: Hortfund der altbronzezeitlichen Dolche von Praha 6-Suchdol. Fontes Archaeologici Pragenses - Supplementum 1, Pragae, 24–29, 71–73.

Furmánek, V. 1973:

Bronzová industrie středodunajské mohylové kultury na Moravě — Bronzeindustrie der mitteldanubischen Hügelgräberkultur in Mähren, Slovenská archeológia 21, 25–145.

Moucha, V. 2000:

Hromadné nálezy ze starší doby bronzové na území Prahy — Hortfunde aus der älteren Bronzezeit auf dem Territorium Prags, Archaeologica Pragensia 15, 5–71.

Moucha, V. 2005:

Hortfunde der frühen Bronzezeit in Böhmen. Praha.

Pleinerová, I. – Hošek, J. – Frána, J. 2003:

Bronzová dýka s litou rukojetí z Vliněvsí u Mělníka — Bronzedolch mit gegossenem Griff von Vliněves bei Mělník, Archeologické rozhledy 55, 539–547.

Reinecke, P. 1924:

Zur chronologischen Gliederung der süddeutschen Bronzezeit, Germania 8, 43–44.

Stuchlík, S. 1980:

Únětický hrob s bronzovou dýkou s litou rukojetí z Mušova — The Únětice culture grave with a cast-handled bronze dagger from Mušov, Archeologické rozhledy 32, 381–393.

Uenze, O. 1938:

Die frühbronzezeitlichen triangulären Vollgriffdolche. Berlin.

Monika Griebel**Die Siedlung der Hallstattkultur von Göttlesbrunn, Niederösterreich**

Rettungsgrabungen im Zuge des Ostautobahnbaus (A4) im Jahre 1989



Verlag der Österreichischen Akademie der Wissenschaften. Mitteilungen der Prähistorischen Kommission, Band 54. Wien 2004. 328 str. s obrázky a tabulkami v textu, vložené CD s daty. ISBN 3-7001-3282-4. ISSN 0065-5376

Recenzoval:

Martin Kuna

Archeologický ústav AV ČR Praha, Letenská 4, CZ 118 01 Praha 1, kuna@arup.cas.cz

Halštatské sídliště u Göttlesbrunnu (okr. Bruck an der Leitha) bylo zkoumáno v rámci předstihového archeologického výzkumu na stavbě dálnice A4. Výzkum provedlo Oddělení pro archeologické památky Spolkového památkového úřadu v r. 1989. Při výzkumu bylo zjištěno 52 objektů kalenderberské kultury, které se v ohledu druhotné skladby zhruba rovnoměrně dělily na obytné polozemnice, menší zahloubené stavby nepravidelného půdorysu (zřejmě s hospodářskou funkcí), malé nadzemní stavby (sýpky?) a zásobní jámy. Polozemnice byly zpravidla čtvercové, o ploše nejčastěji 7–12 m². Zahloubené domy měly udusané podlahy, jejichž síla dosahovala 5–15 cm, někdy až 30 cm. Síla podlah dokládá poměrně dlouhodobé užívání objektů. V jednom případě byla podlaha pokryta prkny. Stěny polozemnic jsou předpokládány srubové, životnost takových domů je teoreticky odhadována až na 50 let.

Otopné zařízení v obytných stavbách mělo zpravidla podobu mazanice na podlaze, v jednom případě se zjistila kupolovitá pícka. U mnoha půdorysů bylo možné rekonstruovat vchody. Orientace vchodů do jednotlivých staveb se řídila spíše prostorovým uspořádáním větších celků (usedlostí) než vztahem ke světovým stranám a převládajícímu směru větru.

Ve 14 objektech byly zaznamenány stopy po požáru, v případě jedné z polozemnic bylo ve spáleném materiálu možné rozeznat hliněný omaz proutěných stěn, relikty vnitřního dřevěného zařízení, zbytky tkaniny, vlny a jídla. Spálená polozemnice poskytla i bohatý soubor keramiky, umožňující spolehlivý typologický rozbor a vytvoření představy o výbavě domácnosti. Kromě keramiky se v nálezo- vých souborech vyskytovaly i zlomky tzv. mondidolů, které autorka staví do souvislosti s domácím kultem.

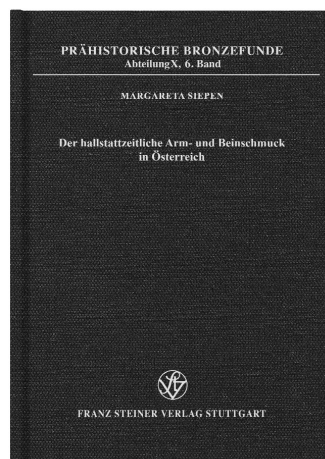
Chronologicky začíná sídliště na přelomu období Ha C1/C2 a většinu souborů lze zařadit fázím Ha C2 a D1. Typologická analýza a malé množství superpozic umožňuje předpokládat relativně krátké osídlení lokality, odhadem po dobu dvou generací, a to od 1. poloviny 7. století př. Kr. zhruba k r. 600 př. Kr. S předpokladem krátkého trvání sídliště jsou ve shodě i závěry provedené počítačovou seriací keramiky.

Objekty různých typů byly na prozkoumané ploše uspořádány tak, že je bylo možné sdružit do prostorových celků skládajících se vždy z několika objektů různé funkce. Autorka tyto jednotky nazývá *Wohn- und Wirtschaftseinheit* a předpokládá, že tvořily samostatné usedlosti,

sloužící k bydlení, hospodářské produkci a skladování potravin. Usedlosti se zpravidla skládají ze 2–3 polozemnic, jedné větší stavby hospodářského charakteru a několika zásobních jam, případně nadzemních sýpek. Rozloha takto definovaných usedlostí (shluků objektů) bývá kolem 20 × 30 m. Jelikož ovšem tyto skupiny objektů nejsou vzájemně odděleny větším prázdným prostorem, není naznačené prostorové členění nesporné (srov. Abb. 55) a spíše než konkrétní podobu jednotlivých dvorců lze v nálezové situaci spatřovat jen určitý princip uspořádání.

U jedné z usedlostí autorka podle velikosti domů a malého počtu zásobních objektů soudí, že její obyvatelé zastávali prominentní postavení v komunitě a věnovali se převážně nezemědělským činnostem (obchodu). Tento předpoklad se ovšem zdá být nedostatečně podložený.

Předložený výzkum lokality u Göttlesbrunnu představuje kvalitní pramen pro studium řady dílčích otázek halštatského období, ale i obecnějších otázek pravěké stavební kultury. Z hlediska metodického lze ocenit kvalitní dokumentaci plány a řezy, přičemž řezy zahloubenými objekty v podobě „boxů“ a barevné fotografie dávají spolehlivou představu o charakteru objektů a jejich zvrstvení, resp. charakteru zániku. Jisté zklamání přináší jen vložené CD, které neobsahuje ani data v podobě databází, ani doplňkovou kresebnou či fotografickou dokumentaci, nýbrž „jen“ popisný katalog nálezů v podobě běžné nálezové zprávy. Při současném rychlém vývoji aplikace digitálních médií se slovní popis nálezů zdá být už poněkud anachronický.

Margareta Siepen**Der hallstattzeitliche Arm- und Beinschmuck in Österreich**

Prähistorische Bronzefunde, Abteilung X, Band 6. Franz Steiner Verlag, Stuttgart 2005.

178 stran textu, 128 tabulek (kresebné vyobrazení nálezů, mapy, plány, chronologické tabulky kruhového šperku). ISBN 3-515-08420-7

Recenzoval:

Miloslav Chytráček

Archeologický ústav AV ČR Praha, Letenská 4, CZ 118 01 Praha 1, chytracek@arup.cas.cz

Předložená publikace přináší přehledné zpracování vývoje kruhového šperku doby halštatské v Rakousku a je přepracovanou verzí disertační práce autorky, která ji obhájila v roce 1988. Náramky a nánožníky pocházejí především z hrobů, dvě třetiny nálezů poskytl pohřebiště v Hallstattu. Ve starší době železné se kruhový šperk vyskytuje hojně v inventáři hrobů Salcburska a Horního Rakouska; také na pohřebištích v Dolním Rakousku patří k běžné výbavě. Ze Štýrska, Korutan a Burgenlandu je k dispozici méně nálezů. Podobná situace je v Tyrolsku, výjimku představuje jen pohřebiště ve Velzelachu. Autorka vychází z jilhoněmecké chronologie a dělí starší dobu halštatskou na dvě (Ha C1, Ha C2) a pozdní dobu halštatskou na tři fáze (Ha D1, Ha D2, Ha D3).

Nejnápadnější tvarová variabilita kruhového šperku – různých typů náramků a nánožníků se v pracovním území projevuje především v průběhu stupně Ha C a v Ha D1. Velkou skupinu představují otevřené bronzové náramky. Hrubě rýhované náramky patří stupni Ha C. M. Siepen rozlišuje šest typů a největší soubor těchto náramků pochází z pohřebiště v Hallstattu. Nejširší rozšíření prozrazují náramky s průřezem ve tvaru písmene D, jejichž výskyt dosahuje podél Dunaje až do jižního Německa. Představují charakteristický šperk západohalštatského okruhu. Manžetovité náramky jsou datovány do stupně Ha C a vyskytují se především v Horním Rakousku a v Bavorsku. Melounovité náramky rozlišené od dvou typů spadají převážně do Ha C, jen ojediněle se vyskytnou v prostředí stupně Ha D. Známe je z halštatských hrobů především Horního Rakouska, Salcburska a také z Tyrol. Paralely se objevují na území Bavorska, Čech; ojediněle i Slovinska. Plné náramky členěné vypuklinami a úzkými žebry jsou zastoupeny čtyřmi typy a na území Horního Rakouska byly v oblibě v pozdní fázi stupně Ha C a časné fázi stupně Ha D. Shodně lze zařadit také žebrované náramky členěné úzkými žebírky, náramky s kulíkovitým zakončením nebo páskovým průřezem. Plošně žebrované náramky byly na území Horního Rakouska v oblibě v období stupňů Ha D1–2. Otevřené náramky členěné oválnými vývalky lze datovat na počátek stupně Ha D, uzavřené žebrované nebo vývalky členěné náramky spadají rovněž do stupně Ha D. V oblasti vnitřních Alp se v Ha C objevují nápažní drátěné kruhy, které zde představují lokální formu šperku. Řada tvarů kruhového šperku se vyskytuje jen na pohřebištích v Hallstattu: např. uzavřené náramky s jedním až třím kruhovitým rozšířením (Ha C–Ha D2), duté náramky s vypuklinami (Ha C/Ha D), tyčinkové náramky s pečátkovými konci (Ha D2), podélně profilované kruhové náramky (Ha D), soudkovité náramky (Ha D), náramky se střechovitým průřezem, duté náramky

s jemnou rytou výzdobou. Ojedinělý třmenovitý náramek z pohřebiště v Hallstattu představuje nejjihnější nález tohoto druhu šperku, který se v pozdní době halštatské běžně vyskytuje zvláště na území Horní Falce a v jihozápadních Čechách. Rovnoměrně rýhované náramky se objevují v průběhu stupně Ha C i v Ha D (zvláště v Ha D1) na území Horního a Dolního Rakouska, Štýrska i Korutan. Paralely se běžně vyskytují v jihovýchodoalpské oblasti, ale také na pohřebištích v Maďarsku, Slovensku, v Čechách a na Moravě. Hladké nečleněné náramky jsou charakteristické pro pozdní dobu halštatskou zvláště v prostoru jižního Německa; doloženy jsou v Horním i Dolním Rakousku, Salcbursku a v Tyrolích. Duté náramky vyrobené z tenkého bronzového plechu pocházejí z hrobů Ha D1 v Horním i Dolním Rakousku a v Korutanech.

Železné náramky lze na pohřebištích doložit v mnohem menším počtu. Náramky s kulovitými konci spadají do pozdní fáze Ha D a vyskytují se především na území Dolního Rakouska, paralely se nabízejí zvláště v Čechách. Hladké železné náramky se v Dolním a Horním Rakousku, Štýrsku a Korutanech objevují ve výbavě hrobů z počátku doby halštatské, pro oblast Slovinska jsou pokládány za charakteristický šperk přechodu od doby popelníkových polí k době halštatské.

Některé formy bronzových nánožníků lze rovněž sledovat již v období předělu mezi stupni Ha B a Ha C (kolébkovité kruhy typu Mitterkirchen, hrubě rýhované kolébkovité kruhy). Ve stupni Ha C se určité typy nánožních kruhů vyskytují jen ve vnitřní alpské oblasti Tyrol (např. kolébkovité kruhy typu Wörgl, kruhy zdobené rýhami a vybíjenými kroužky) nebo výhradně na pohřebištích v Hallstattu (v Ha C rýhované nánožní kruhy a nánožní kruhy typu Bruck, v Ha D1–2 duté nánožní kruhy typu Hallstatt, v Ha D3 uzavřené nánožní kruhy). V období Ha D2–3 se další typy nánožních kruhů (např. typ Dürrnberg, Berndorf, Pfaffstätt-Siedelberg, uzavřené duté nánožní kruhy zdobené žebrováním, nebo kruhy členěné vývalky a skupinami rýh) nosily v oblasti Salcburska, Horního a Dolního Rakouska.

Podrobně sledovaný výskyt jednotlivých druhů kruhového šperku i pozornost věnovaná jejich různým kombinacím v hrobových výbavách umožňuje autorce poukázat na některé charakteristické rysy ve vývoji kroje na území Rakouska v průběhu starší doby železné. V pozdním úseku stupně Ha D1 se objevují velké soupravy náramků v inventáři hrobů na pohřebištích v Hallstattu, ale také v Dürrnbergu, kde takové hroby reprezentují nejčasnější pohřby nekropole. M. Siepen upozorňuje na identické krojové zvyklosti na obou místech. Inventář hrobů na pohřebištích v Hallstattu ukazuje, že v průběhu stupně Ha C převládal zvyk nosit náramky v párech nebo jednotlivě. Ve fázi Ha D1 se ujala móda nosit náramky v celých soupravách, která sem pravděpodobně pronikla z jižního Německa a udržela se až do konce pozdní doby halštatské. Na základě výskytu současných forem náramků se autorce také podařilo naznačit postupný vývoj osazování nekropole. První hroby se soustřeďovaly v malých skupinách a mezi nimi zůstávaly velké prázdné plochy. V průběhu stupně Ha C se pohřebiště v Hallstattu zvětšuje v jihozápadní oblasti a na začátku Ha D se těžiště přesouvá více k západu. V dalším průběhu stupně Ha D se nové pohřby ukládaly v severovýchodní části nekropole. Ženský kroj doplněný náramky, sponami, vlasovým šperkem i ozdoby koženého opasku, jantarovými a skleněnými náhrdelníky zůstal v oblibě až do pozdní doby halštatské. Jen zápony byly na konci stupně Ha C zesíleny a pak nahrazeny plechovými opaskovými pásy, které se v hrobech Ha D1 vyskytovaly v kombinaci se soupravami náramků. S tradicí nekropole v Hallstattu ale již nesouvisí nejmladší pozdně halštatské hroby stupně Ha D3, v jejichž výbavě chyběl jantarový šperk a ozdoby opasku. V inventáři se objevují nákrčníky, nánožníky, náramky a jedna nebo dvě spony. V počátcích pohřebiště se projevují zřetelné vazby k jilhoněmeckému

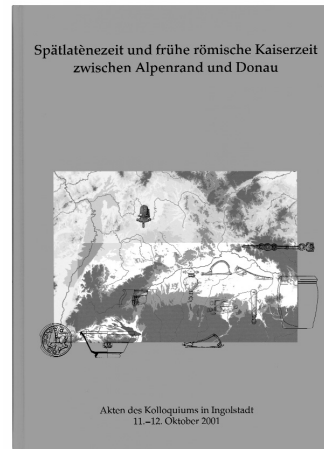
prostoru. V průběhu stupně Ha C odrážejí některé formy šperku (spony, náramky) kontakty s prostorem jižně od Alp. Nástupem Ha D ukazuje bohatý inventář nekropole sílí vztahy k jihovýchodoalpskému prostoru, odkud jsou přebírány i části tamějšího kroje (např. zlaté spirály a kotouče). Kruhový šperk v Ha D1 prozrazuje i vazby k jižnímu Německu, které trvají až do konce doby halštatské, podobně jako vliv z východoalpské oblasti. Drátěné náramky z hrobů Ha D3 nenavazují v Hallstattu na žádnou místní tradici a naznačují spíše spojení k severu do Čech. Změna kroje se zde tak projevila již v závěrečné fázi pozdní doby halštatské a tehdy došlo rovněž k silnému zmenšení počtu obyvatel. Srovnání situace na pohřebišťích v Hallstattu a Dürrnbergu ukazuje, že kruhový šperk dürrnberské nekropole vykazuje zřetelné vazby k jihoněmeckému prostoru. Začátek pohřbívání na Dürrnbergu spadá do fáze, kdy se také v Hallstattu projevovaly četné vlivy z jižního Německa. Výbava hrobů na Dürrnbergu napovídá, že v průběhu stupně Ha D zde nedošlo k výraznějším změnám v nošení šperků. Hroby průběžně obsahovaly soupravy nánožníků, plechové opaskové pásy a spony. Zcela odlišně probíhal vývoj v Hallstattu v závěru pozdní doby halštatské. Vyskytují se zde hroby, které nemají žádnou souvislost s předchozími pohřby. Tvarové spektrum halštatského kruhového šperku Ha C ve zbývajících částech Horního Rakouska zpravidla odpovídá typům zjištěným v Hallstattu. Nošení kruhového šperku v párech bylo tehdy běžné na celém území Horního Rakouska. K oblečení patřily i duté kruhy a jehlice. V pozdní době halštatské kruhový šperk neukazuje již tak zřetelné vazby mezi Hallstattem a zbývajícím hornorakouským prostorem. Šperky z hrobů v Dolním Rakousku prozrazují spíše lokální tradici.

Přehledné zpracování velkých souborů náramků a nánožníků nalezených převážně ve výbavě hrobů umožňuje autorce naznačit určité tendence i lokální odlišnosti ve vývoji kroje starší doby železné v Rakousku. Poznání módních obyčejů a změn v nošení kovových součástí kroje komunity v Hallstattu nepochybně přispěje k hlubšímu zhodnocení a celkovému zpracování této významné nekropole, která dala název celé starší době železné.

Claus-Michael Hüssen, Walter Irlinger, Werner Zanier (Hrsg.)

Spätlatènezeit und frühe römische Kaiserzeit zwischen Alpenrand und Donau

Akten des Kolloquiums in Ingolstadt 11.–12. Oktober 2001



Kolloquien zur Vor- und Frühgeschichte Bd. 8. Römisch-Germanische Kommission, Frankfurt a. M. und Eurasien-Abteilung, Berlin des DAI. Dr. Rudolf Habelt GmbH, Bonn 2004.

VIII a 264 str., 99 obr. a 9 tab. v textu. ISBN 3-7749-3297-2

Recenzoval:

Vladimír Salač

Archeologický ústav AV ČR Praha, Letenská 4, CZ 118 01 Praha 1, salac@arup.cas.cz

Pro naše země je velmi důležité, že se nám v podobě recenzované publikace dostává do ruky reprezentativní přehled současného bádání o pozdní době laténské a časně době římské v našem jižním sousedství. Proces zániku laténské kultury a vznik civilizace římských provincií či prosazení se germánské kultury ve střední Evropě je vysoce aktuální téma, které se již více než dvě desetiletí diskutuje i u nás (např. *Waldhauser 1983; Salač 1996; Droberjar 1997; Drda – Rybová 1997*), přičemž diskuse v současné době nabývá na intenzitě (např. *Droberjar – Lutovský /eds./ 2006*). Kniha představuje sborník příspěvků, které odezněly na stejnojmenném kolokviu v Ingolstadtu v r. 2001, na jehož uspořádání se spojily Römisch-Germanische Kommission des DAI Frankfurt a. M., Kommission zur vergleichenden Archäologie Römischer Alpen- und Donauländer der Bayerischen Akademie der Wissenschaften München a Bayerisches Landesamt für Denkmalpflege München. Účastníky byli ovšem badatelé i z dalších institucí Německa, Švýcarska a Rakouska.

Cílem kolokvia a následné publikace bylo shrnout poznatky k problému kontinuity či diskontinuity mezi pozdně laténským a časně římským obdobím v prostoru mezi severním podhůřím Alp a tokem Dunaje, tedy zhruba na území Bavorska, západního Bádenska-Württemberska a přilehlých rakouských a švýcarských regionů. Téma přechodu mezi laténským a římským obdobím bylo ostatně předmětem stěžejních výzkumných projektů pořádající Bavorské akademie věd (*Kontinuität von der vorrömisch-keltischen Zeit in die frühe römische Kaiserzeit*) a Německého archeologického ústavu (*Kelten, Germanen, Römer im Mittelgebirgsraum zwischen Luxemburg und Thüringen*). Projekty dokázaly spojit úsilí nejen archeologů, ale i historiků, numismatiků, jazykovědců a přírodovědců, což odráží i recenzovaná publikace.

Sborník uvádí článek historika *K. Dietze (Zur vorrömischen Bevölkerung nach den Schriftquellen, str. 1–23)*, který se zabývá hodnocením antických zpráv a epigrafických pramenů (s výjimkou jmen) z hlediska informací o předřímském obyvatelstvu. Autor sleduje rovněž zmínky o přežívání původních keltských obyvatel v době římské ve zmiňovaném prostoru a dochází k názoru, že písemné prameny odrážejí kontinuitu obyvatelstva. *K. Dietz* se domnívá, že v římských pramenech lze ještě vysledovat původní kmenovou organizaci. To ovšem představuje určitý rozpor oproti archeologické situaci – donedávna totiž naprosto převládala názor, že zhruba ve druhé polovině 1. stol. př.

Kr. se území Bavorska vylidňuje. Písemné prameny naopak, zdá se, odrážejí kontinuitu osídlení. Příspěvek v neposlední řadě ukazuje na intenzivní diskusi o interpretaci písemných pramenů, která jakoby u nás po vydání úctyhodného díla *J. Dobiáše* (1964) bohužel utichla. Názory historiků nejsou zdaleka jednotné, naopak představují širokou škálu často protichůdných interpretací. Také *J. Untermann* ve svém příspěvku (*Vorrömische Namen zwischen Alpen und Donau*, str. 25–29) dospívá na základě rozboru geografických pojmenování v římských pramenech k názoru, že nesevěčí pro přerov osídlení. Naopak, Římané se ve švábsko-bavorském prostoru měli setkat s poměrně uzavřeným keltským obyvatelstvem užívajícím starokeltské dialekty.

M. Peters (*Landschaft und Siedlung in Südbayern von der Eisenzeit bis zur Völkerwanderungszeit – Kontinuität oder Diskontinuität?*, str. 31–38) seznamuje čtenáře s dnešním pohledem na rekonstrukci vzhledu a osídlení krajiny v Horním Bavorsku na základě pylových analýz. Výsledek je obdobný – od doby železné až po počátek doby stěhování národů lze, s výjimkou některých přialpských regionů, pozorovat kontinuitu osídlení. Rovněž *J. Peters* a *H. Manhardt* („... und jegliches heimische Rind ist weit besser als ein auswärtiges ...“ *Zur Frage der Kontinuität keltischer Viehwirtschaft im süddeutschen Raum*, str. 39–52) se věnují otázce kontinuity, tentokrát však stád hospodářských zvířat, jejichž vývoj sledují v osteologickém materiálu. I oni dospívají k názoru, že nálezy kostí prokazují kontinuitu stád. Dokonce se domnívají, že celý způsob chovu hospodářských zvířat po začlenění prostoru do Římské říše po určitou dobu nadále vycházel z původních keltských zvyklostí. U chovu vepřů a ovcí nedochází k žádným změnám, zůstal nadále extenzivní. Naproti tomu vojenské potřeby (zásobování, tažná síla) si postupně vynutily v průběhu 1. stol. po Kr. zintenzivnění chovu koní, hovězího dobytka, ale i drůbeže. Je nasnadě, že ke kontinuálnímu vývoji stád i celého hospodářského systému může docházet jen za nepřerušeno osídlení.

Shrnutí výsledků numismatického bádání předložil *B. Ziegau* (*Römische Fundmünzen von ausgewählten Plätzen des Alpenvorlandes aus der Zeit des 1. Jahrhunderts v. Chr. Bis in die Regierungszeit des Tiberius – ein Überblick*, str. 53–66), který poukazuje na zajímavou skutečnost – většina římských mincí nalázaných na keltských sídlišťích pochází již z 2. poloviny 2. stol. př. Kr., zatímco mince z 1. stol. př. Kr. jsou dosud velmi vzácné. Je zřejmé, že římské mince nehrály v keltském mincovním oběhu prakticky žádnou roli. Autor však nevylučuje, že mohly sloužit jako zdroj suroviny pro výrobu mincí keltských. Zbývá ovšem osvětlit, proč by k tomu měly být užívány až mince pozdně republikánské. K ustálenému oběhu římských mincí dochází teprve v době Tiberiově, a to ještě jen v prostředí vojenských táborů, na venkově jej pozorovat ještě nelze.

Vývoj a současný stav názorů na zánik oppida Manching přináší článek *S. Stevers* (*Das „Ende“ von Manching – eine Bestandaufnahme*, str. 67–71). Závěr autorka formuluje poměrně jednoznačně – již okolo poloviny 1. století př. Kr. přestává Manching plnit roli hospodářského, politického i kultovního centra. Příčiny zániku oppida je dle *S. Steversové* nutno hledat v rozkladu hospodářského systému, nikoliv v násilných zásazích zvenčí. Tentýž názor zastává (nejen) pro česká oppida i recenzent (např. *Salač* 1993; 1996; 2000).

Chronologicky úzkým, avšak z hlediska politické i kulturní proměny oblastí klíčovým, obdobím se zabývá *C.-M. Hüssen* (*Besiedlungswandel und Kontinuität im oberbayerischen Donauraum und in der Münchner Schotterebene von der Okkupation unter Augustus bis in tiberisch-claudische Zeit*, str. 73–91). I když mnohé svědčí pro celkovou kontinuitu osídlení, na konkrétních sídlišťích lze pozorovat ve sledovaném období přerov jejich užívání. Autor tuto skutečnost vysvětluje tak, že vojenské i hospodářské

odvody následující po římské okupaci vedly k opouštění sídlišť. Teprve s časovým odstupem se v tiberiovském období začaly vracet do svých někdejších domovů propuštění vojáci z řad původního místního obyvatelstva, což vedlo ke znovuosídlení regionů a často i k obnovení někdejších sídlišť. Autor k vytvoření této hypotézy užívá historických i archeologických pramenů. Otázkou však zůstává, zda archeologické prameny resp. metody tak jasnou chronologii sídlišťních situací skutečně umožňují.

S. Schaub se zabývá osídlením dnešního Augsburgu (*Zur Frage der Kontinuität von der Spätlatènezeit in die frühe römische Kaiserzeit in Augsburg*, str. 93–104). Poznatky o zdejších opevnění, především o jeho vertikálních i horizontálních souvislostech ukazují na obecnou kontinuitu využívání zdejšího prostoru, snad i včetně opevnění, avšak přímá nepřetržitá kontinuita ze situace nevyplývá. Na závěr svého příspěvku autor připojuje poznámku uvádějící možné nové datování provincie Raetie, které dle nového hodnocení textu *Velleia Patercula* (2,39,3) klade před r. 29/30 po Kr. Protože se citovaná pasáž vztahuje i na provincie Noricum a Panonii, znamenalo by to i časnější datování zřízení těchto provincií. *A. Schaub* je toho názoru, že Raetie, Noricum i Panonie byly formálně ustanoveny podstatně dříve, než se dosud soudilo a to nejpravděpodobněji v r. 16/17 po Kr. K podobnému názoru došel nezávisle i *R. Rollinger* (bližší argumentaci a další literaturu viz *Rollinger* 2001 a *Schaub* 2001). Recenzentovi nepřísluší hodnotit uváděné argumenty, rád by však ještě jednou upozornil na významný pohyb v historickém bádání o střední Evropě na přelomu letopočtů, který je patrný i v jiných souvislostech (*Kehne* 2006; *Salač* 2006a) a který by neměl českému bádání uniknout, neboť se bezprostředně týká našeho území.

Specifickou skupinu hrobů nazvanou dle naleziště *Hörtingshausen* pojednává *R. Gebhard* (*Die spätkeltische Gräbergruppe von Hörtingshausen, Lkr. Freising*, str. 103–112), který ji datuje do období po zániku oppida Manching, tj. do stupně LT D2, resp. do let 40/30–1 př. Kr. Pokud jde o kulturní a etnickou příslušnost této skupiny, uvádí názor *R. Christleina* (1982), který se domníval, že jde o Kelty, kteří opustili Durynsko a usadili se v Bavorsku. Naproti tomu *S. Rieckhoff* (1995) je přesvědčena, že jde o Germány ze středního Německa, tedy zhruba z téže oblasti. Vlivy z území severně od Durynského lesa jsou v nálezech zřejmé, etnické interpretace jsou, jak vidno, rozdílné. *R. Gebhard* je přesvědčen, že se jedná o malou mobilní skupinu obyvatel, která měla intenzivní kontakty s kulturou pozdní doby železné severně od Dunaje, kterou je však nutné považovat za keltskou. Pro kulturní a keltskou(!) etnickou interpretaci si autor vybral jako vzor kobylyskou skupinu. Tento názor zřejmě v Čechách nevyvolá souhlasnou reakci, a to nejen kvůli převažující odlišné tuzemské etnické interpretaci (spíše germánská). Ostatně v českém prostředí převažuje v tomto směru spíše oprávněná skepse nad možnostmi archeologie zjišťovat etnicitu nositelů určitých artefaktů (již *Venclová* 1973). Zarážející bude zřejmě především tvrzení, že kobylyská skupina je geneticky jednoznačně keltská a teprve časem přijímá do užívání díky bezprostřednímu kontaktu s germánským prostředím i germánské prvky, resp. artefakty. Tak jemná chronologie kobylyské skupiny ovšem nebyla dosud vypracována. O trvalém bezprostředním kontaktu s germánským prostředím (jakým?) lze díky geografickým souvislostem rovněž pochybovat. A odvozovat z domácí keltské tradice náhlé zavedení žárového popelnicového pohřbívání je rovněž krajně obtížné. Takový názor dosud nebyl publikován. O dalších podstatných prostorových a chronologických odlišnostech mezi oběma kulturami ani nemluvě. Český čtenář nejspíše zaujme skeptický postoj k možnosti určit buď keltskou či germánskou etnicitu skupiny *Hörtingshausen* i k jejímu přirovnávání k severočeské kobylyské skupině.

Kontinuitou mezi pozdní dobou laténskou a časnou dobou římskou na horním Dunaji se zabývá *G. Wieland*

(*Zur Frage der Kontinuität von der Spätlatènezeit in die frühe römische Kaiserzeit an der oberen Donau*, str. 113–122), který poukazuje na fakt, že dosud zcela opomíjená hrubá keltská keramika se hojně vyskytuje na římských vojenských táborech až do poloviny 1. stol. po Kr. Autor předpokládá přežívání původního obyvatelstva na venkovských sídlištech, která představovala zázemí těchto táborů.

Další skupinu příspěvků pak tvoří texty věnované situaci na horním Rýně. Klíčovou roli zde hrál jistě prostor oppida Altenburg-Rheinau, jemuž se věnuje F. Fischer (*Das Oppidum Altenburg-Rheinau und sein spätlatènezeitliches Umfeld*, str. 123–131). Autor je toho názoru, že zánik oppida je třeba hledat až ve stupni LT D2 a dává jej do souvislosti se založením augustovského vojenského tábora Dangstetten vybudovaného asi 30 km níže po proudu Rýna. F. Fischer se domnívá, že sporadické nálezy římských militárií na oppidu dokládají dohled Římanů nad zničením zdejšího opevnění a zarovnaním povrchu někdejšího oppida. Část jeho obyvatel (řemeslníci) pak byla vzata do služby právě do římských táborů. Chronologicky na tento příspěvek navazuje stař K. Roth-Rubi (*Das Militärlager von Dangstetten und seine Rolle für die spätere Westgrenze Raetiens*, str. 133–148), zabývající se upevnováním římské moci ve zdejších prostoru. Ještě níže po proudu se nacházelo významné pozdně laténské osídlení v prostoru dnešní Basileje, jehož datování představuje E. Deschler-Erb (*Basel-Münsterhügel – Überlegungen zur Chronologie im 1. Jahrhundert v. Chr.*, str. 149–164). Chronologie se opírá o nálezy mincí a je rozčleněna do 7 horizontů od LT D1 až po tiberijsko-claudijské období. Zajímavé je přesvědčení autora, že keltské mince (tzv. sekvanské potiny) byly v oběhu ještě v časné římské období.

Situaci na přelomu doby laténské a římské v jihovýchodním Bavorsku mapuje W. Irlinger (*Zur Kontinuität von der Spätlatènezeit in die frühe römische Kaiserzeit in Südbayern*, str. 165–173), který dochází k závěru, že zde kontinuitu osídlení doložit nelze. Svědčí pro to nejen absence nálezů z časné doby římské (římské osídlení zde počíná až v claudijském období, okolo poloviny 1. stol. po Kr.), ale i prostorově se vylučující oblasti osídlené v pozdním latěnu a na počátku římského osídlení. Navazujícím Salcburskem se zabývají články F. Moosleitnera (*Zur Kontinuität von der Spätlatènezeit zur frühen römischen Kaiserzeit im Salzburger Land*, str. 175–186) a P. Höglingera (*Zum Problem der spätlatènezeitlich-frühromischen Siedlungskontinuität auf Höhensiedlungen des oberen Salzach- und Saalchtales im Pinzgau, Land Salzburg*, str. 187–198). První autor předkládá stručný přehled nových výzkumů z oblasti, které podstatně obohatily poznání období okolo změny letopočtu. Kromě jiného dnes panuje názor, že samotný Salzburg (Juvavum), jehož založení se tradičně kladlo do pozdně tiberiovského období, byl založen zhruba o půl století dříve. Jeho vznik znamenal konec významu okolních pozdně laténských opevněných výšinných sídlišť. Naproti tomu výšinná sídliště výše na Salzachu a Saalachu, tedy již ve vnitroalpském prostředí, kterými se zabývá P. Höglinger, se zčásti dožívají 1. stol. po Kr. a některá přetrvávala ještě podstatně déle. Na základě užívání stejných stavebních technik a zvyklostí se předpokládá, že v nich přežívalo původní keltské obyvatelstvo. Osídlení údolí Innu v severním Tyrolsku hodnotí A. Lang (*Der Übergang von der späten Latènezeit zur frühen römischen Kaiserzeit in Nordtirol*, str. 199–209) a konstatuje, že s římským alpským tažením v r. 16/15 př. Kr. zde zaniká kultura Fritzens-Sanzeno, která zdejší prostor zaujímal od pozdní doby halštatské. Přesto lze v pohřebních zvyklostech přežívajících až do flavijského období doložit kontinuitu obyvatelstva. Zajímavé archeologické nálezy a situace na území dnešního Lince dokládají dle R. Kastlera (*Spätlatène- und frühkaiserzeitliche Besiedlung im Bereich der Martinskirche zu Linz, Oberösterreich*, str. 211–222) kontinuitu minimálně v řemeslné produkci. Podařilo se

zde totiž v časné římské chlebové peci objevit společně keramické polotovary a zmetky pozdně laténské a časné římské keramiky.

Již mimo vlastní oblast vymezenou názvem konference se nachází Pomohani, které má však pro naše území zásadní význam, neboť bývá tradičně považováno za východisko časné germánského osídlení Čech (shrnutí cf. Salač 2006a; 2006b). V neposlední řadě měly právě podél Mohanu v r. 6 po Kr. proniknout či pronikat do Čech římské legie vedené S. Saturninem při vojenském tažení proti markomanskému králi Marobudovi (cf. Kehne 2006; Salač 2006b). Příspěvek B. Steindla (*Mainfranken in den beiden Jahrhunderten um Christi Geburt*, str. 223–235) zabývající se situací v Pomohani na přelomu letopočtů je proto pro nás mimořádně důležitý. V období stupňů LT C2 a na poč. LT D1 zde lze pozorovat shodnou laténskou archeologickou kulturu, jaká je typická pro Podunají (Manching). Zřejmě již na konci LT D1 se však začínají projevovat vlivy ze severního sousedství, především z Durynska a přilehlého Hesenska. Autor předpokládá, že nositelem těchto vlivů bylo keltizované obyvatelstvo přicházející především z jižního Durynska, kde v této době zanikají významná sídliště (Haina, Jüchsen) i samotné oppidum Steinsburg. Podobně jako R. Gebhard (viz výše) či dříve R. Christlein (1982) se, na rozdíl od S. Rieckhoff (1995), nedomnívá, že by se jednalo o Germány. Současně proběhla markantní kulturní změna, kterou vedle archeologických nálezů dokládá i změna ve spektru pěstovaných zemědělských plodin. Záhy však měla do oblasti Mohanu dorazit i vlna polabských Germánů s grossromstedtskou kulturou. B. Steidel je toho názoru, že na sídlišti Gerolzhausen lze pozorovat soužití těchto nových osadníků s předchozí vlnou keltizovaného obyvatelstva. Podobně tomu mělo být i na dalších sídlištech. Na malém prostoru nemohl autor snést pro tuto představu všechny prameny a argumenty, proto není zcela zřejmé, zda je skutečně možné rozpoznat zmiňované dvě vlny nového obyvatelstva, či zda by nemohlo jít o vlnu jedinou nesoucí obě kulturní stopy. K překryvání pozdně laténské kultury s kulturou grossromstedtskou docházelo totiž již ve východisku předpokládané expanze – v Durynsku a v Posáli (např. Schkopau, Schmidt – Nietschke 1989; Großromstedt, Peschel 1999). Odpověď na tuto a další otázky najdeme zřejmě v chystané autorově publikaci, která může osvětlit i některé naše nálezy podobného charakteru (např. Lužice, Salač 1996).

Druhá část článku se zabývá časné římským obdobím, tedy dobou po roce 12 př. Kr., ve kterém začíná římská expanze na rýnské pravobřeží. Pomohani stálo zprvu zcela na okraji římského zájmu. Situace se však na počátku nového letopočtu mění, jak dokládá vybudování vojenského tábora u Marktbreitu, které jistě odráží zvýšené aktivity Římanů v tomto prostoru (blíže Pietsch – Timpe – Wamser 1991). Tábor byl určen pro dvě legie a je prakticky totožný s počáteční fází tábora v Mohuči, nebyl však nikdy vojenskými jednotkami trvale obsazen. Prakticky ihned od svého objevení byl dáván do souvislosti s vojenským tažením proti Marobudovi v r. 6 po Kr. Velleius Paternullus (2,110,5) uvádí, že část legií tehdy vedl do Čech S. Saturninus z Porýní a vždy se předpokládalo, že vycházel z Mohuče a táhl podél Mohanu. V této souvislosti bývá tábor uváděn i v české literatuře (např. Bálek – Šedo 1996; Droberjar 2000; Musil 2006). B. Steidl se však domnívá, že zbudování tábora při této příležitosti je spíše nepravděpodobné a má proto, zdá se, dobré argumenty. Měl-li být tábor zřízen pouze pro zmiňované tažení, je zbytečně rozsáhlý a masivní. Měl-li být naopak pevným a trvalým operním bodem, který měl hrát významnou roli při římské anexi Pomohani, pak nebylo dle B. Steidla důvodu tábora po odvolané výpravě trvale opustit a na ovládnutí velmi sporadicky osídlené oblasti rezignovat. Autor hodnotí vojensko-politickou situaci na přelomu letopočtu ve střední Evropě a dospívá k závěru, že zbudování tábora v Marktbreitu nejpravděpodobněji souvisí s aktivitami

Saturninova nástupce P. Q. Varra, který v letech 7 až 9 po Kr. vyvíjel horečnou snahu o trvalé připojení rýnského pravobřeží k Římské říši. Jak známo, toto úsilí definitivně ukončila bitva v Teutoburském lese v r. 9. po Kr. Z řetězce autorových argumentů vyplývá, že vystavění tábora v Marktbreitu lze klást nejspíše do období Varrových aktivit o ovládnutí nových území (podobně jako pokus o založení římského města v Hesensku u Waldgirmes; *Becker – Rasbach 2003*). Definitivní opuštění tábora, aniž by kdy byl trvaleji využit, by pak nejlépe odpovídalo situaci po římské porážce v Teutoburském lese, kdy Římané na připojování nových území rezignovali. Na tomto místě lze jen souhlasit s autorovým názorem, že se jedná o hypotézu, kterou archeologickými prameny (bohužel však ani historickými) nelze jednoznačně doložit, neboť nálezy není možné tak přesně datovat. Domnívám se však, že vyslovená hypotéza je přinejmenším stejně pravděpodobná, jako ta, která tábor v Marktbreitu prvoplánově klade do souvislosti s tažením v r. 6 po Kr.

Interpretace tábora v Marktbreitu, jakožto stopy po vojenském tažení proti Marobudovi v r. 6 je tedy přinejmenším výrazně oslabena. Podobně je tomu ovšem i u dalšího domnělého opěrného bodu této vojenské akce – tábora u Mušova, jehož existenci v době tažení nově zpochybnil B. Komoróczy (2006), který jej datuje až do období markomanských válek. Jisté archeologické doklady římského vojenského tažení proti českému území před dvěma tisíci lety tedy zatím (?) nebyly nalezeny. Nutno ovšem zmínit, že nechybějí názory, že toto tažení nikdy nepřekročilo rámec pouhých příprav (*Kehne 2006; Salač 2006a*).

Sborník zakončuje stať W. Zaniera (*Gedanken zur Besiedlung der Spätlatène- und frühen römischen Kaiserzeit zwischen Alpenrand und Donau*, str. 237–264), která shrnuje poznatky prezentované na kolokviu a v neposlední řadě přináší hodnocení a seznam nalezišť z pojednávaného období z jižního Bavorska a přilehlého Bádenska-Württemberska včetně příslušné literatury. Autor se domnívá, že část nálezcových situací lze stále ještě interpretovat dle dlouho převažujícího obrazu, podle kterého měla být oblast mezi Dunajem a Alpami v pozdním laténu, tedy zhruba v 2. pol. 1. stol. př. Kr., takřka vylištěná a měla být znovu osídlena až s římským obsazením po roce 15 př. Kr. Na druhou stranu se však množí doklady kontinuálního osídlení této oblasti a plynulejšího přechodu od laténské kultury ke kultuře římsko-provinciální. W. Zanier vyslovuje předpoklad, že se na tomto procesu podílelo zásadní měrou původní keltské obyvatelstvo, kdežto nově příchozí skupiny obyvatel v něm hrály spíše druhořadou roli, což vysvětluje některá pozdější kulturní specifika provincie Raetie.

Není pochyb o tom, že kniha představuje velmi užitečný souhrn informací o našem jižním a západním sousedství na přelomu letopočtů. Ze sborníku vyplývá snaha vydavatelů a autorů soustředit se na vymezený časoprostorový rámec. Českému čtenáři se tak může zdát, že někde mohly být doplněny i české souvislosti či literatura (např. v otázce kobylské a hörtigshausenské skupiny); podobný dojem by ovšem mohli mít badatelé i z dalších evropských regionů. Jisté však je, že dodržení vymezeného rámce umožnilo koncentrovat se na daný problém patrně efektivněji, než kdyby se tento ztrácel v širokých chronologických či regionálních analogiích a souvislostech. Rozsah příspěvků neumožnil autorům vždy předvést všechny významné prameny či snést kompletní argumenty pro jejich tvrzení a hypotézy. Na druhou stranu je nutit k jednoznačnějšímu a tudíž přehlednějšímu formulování textů, což je pro čtenáře velmi příjemné. Ostatně v příspěvcích jsou zpravidla odkazy na další literaturu uvedeny. Kniha přináší poznatky mající pro naše bádání význam nejen z hlediska konkrétních kulturních a historických procesů, ale i z hlediska metodologického. Ukazuje se totiž, že kontinuitu osídlení lze sledovat pomocí jiných metod i v případech, kdy ty archeologické selhávají či dokonce zdánlivě ukazují opak. Je sice pravdou, že na rozdíl od našich jižních sousedů

nemůžeme v tomto směru využívat historických či epigrafických pramenů, ovšem přírodovědné příspěvky jednoznačně ukazují, že také archeobotanická a archeozoologická bádání přináší zásadní poznatky do zkoumání pravěké kontinuity či diskontinuity. Nežrídka mohou právě tyto výzkumy podstatně korigovat závěry archeologů a upozorňovat tak na mezery v pramenné i metodologické základně našeho oboru. Lze jen litovat, že přírodovědné obory u nás dosud do poznávání kulturních procesů na přelomu letopočtu nebyly příliš zapojeny.

Literatura

- Bálek, M. – Šedo, O. 1996:*
Das frühkaiserzeitliche Lager bei Mušov. Zeugnis eines augusteischen Feldzugs ins Marchgebiet?, *Germania* 74, 399–414.
- Becker, A. – Rasbach, G. 2003:*
Die spätaugusteische Stadtgründung in Lahnau-Waldgirmes, *Germania* 81, 147–199.
- Dobiáš, J. 1964:*
Dějiny československého území před vystoupením Slovanů. Praha.
- Drda, P. – Rybová, A. 1997:*
Keltská oppida v centru Boiohaema, *Památky archeologické* 88, 65–123.
- Droberjar, E. 1997:*
Časně římské spony západní provenience v Čechách, *Archeologie ve středních Čechách* 1, 273–301.
- Droberjar, E. 2000:*
Příběh o Marobudovi a jeho říši. Praha.
- Droberjar, E. – Lutovský, M. (edd.) 2006:*
Archeologie barbarů 2005. Praha.
- Christlein, R. 1982:*
Zu den jüngsten keltischen Funden Südbayerns. *Bayerische Vorgeschichtsblätter* 57, 275–292.
- Kehne, P. 2006:*
Vojenské podmanění Marobudovy říše plánované na rok 6 po Kr. Augustem a Tiberiem: Válka bez boje, *Archeologické rozhledy* 58, 447–461.
- Komoróczy, B. 2006:*
K otázce existence římského vojenského tábora na počátku 1. století po Kr. u Mušova (kat. úz. Pasohlávky, Jiho-moravský kraj). Kritické poznámky z pohledu římsko-provinciální archeologie. In: *Droberjar, E. – Lutovský, M. (edd.):* 155–203.
- Musil, J. 2006:*
Keltové a Germáni v Caesarově a Augustově pojetí. Vojenské obsazování zaalpských oblastí. In: *Droberjar, E. – Lutovský, M. (edd.):* 207–215.
- Pietsch, M. – Timpe, D. – Wamser, L. 1991:*
Das augusteische Truppenlager Marktbreit. Bisherige archäologische Befunde und historische Erwägungen, *Bericht der Römisch-Germanischen Kommission* 72, 263–324.
- Peschel, K. 1999:*
Großromstedt, *Reallexikon der Germanischen Altertumskunde* 13 Bd., 89–97.
- Rieckhoff, S. 1995:*
Süddeutschland im Spannungsfeld von Kelten, Germanen und Römern. Trier.
- Rollinger, R. 2001:*
Raetiam autem et Vindelicos ac Noricos Pannoniamque et Scordiscos novas imperio nostro subiunxit provincias. Oder: Wann wurde Raetien (einschließlich Noricum und Pannonien) als römische Provinz eingerichtet? In: Haider, P. W. – Rollinger, R. (Hrsg.): *Althistorische Studien im Spannungsfeld zwischen Universal- und Wissenschaftsgeschichte. Festschrift Franz Hampl.* Stuttgart, 267–315.

Salač, V. 1993:

Production and exchange during the La Tène period in Bohemia, *Journal of European Archaeology* 1.2, 73–99.

Salač, V. 1996:

O hospodářství, oppidech a Marobudovi, *Archeologické rozhledy* 48, 60–97.

Salač, V. 2000:

The oppida in Bohemia. Wrong step in the urbanization of the country? In: Guichard, V. – Sievers, S. – Urban, O. H. (eds): *Les processus d'urbanisation à l'Âge du Fer*, Collection Bibracte 4. Glux-en-Glenne, 151–156.

Salač, V. 2006a:

2000 let od římského vojenského tažení proti Marobudovi. Naše nejstarší historické výročí a metodologické problémy studia starší doby římské, *Archeologické rozhledy* 58, 462–485.

Salač, V. 2006b:

Kdy začíná doba římská? In: *Droberjar, E. – Lutovský, M. (edd.):* 229–235.

Schaub, A. 2001:

Die förmliche Provinzkonstitution Raetiens unter Tiberius nach dem Zeugnis des Velleius Paterculus, *Germania* 79, 391–400.

Schmidt, B. – Nietschke, W. 1989:

Ein Gräberfeld der Spätlatènezeit und der frühromischen Kaiserzeit bei Schkopau, Kr. Merseburg. Berlin.

Venclová, N. 1973:

Otázky etnické příslušnosti podmokelské a kobylské skupiny, *Archeologické rozhledy* 25, 41–71.

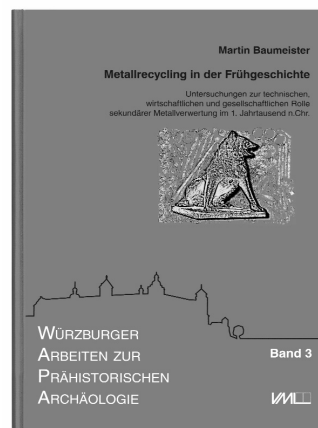
Waldhauser, J. 1983:

Závěrečný horizont keltských oppid v Čechách. Konfrontace výkladů historických pramenů, numismatiky a archeologie, *Slovenská archeológia* 31, 325–356.

Martin Baumeister

Metallrecycling in der Frühgeschichte

Untersuchungen zur technischen, wirtschaftlichen und gesellschaftlichen Rolle sekundärer Metallverwertung im 1. Jahrtausend n. Chr.



Würzburger Arbeiten zur Prähistorischen Archäologie, Band 3.

Marie Leidorf Verlag, Rahden/Westf.

2004. 270 str., 95 obr.

ISBN 3-89646-073-0

Recenzoval:

Lubomír Košnar

Ústav pro pravěk a ranou dobu dějinnou FF UK, Celetná 20, CZ 110 00

Praha 1, lubomir.kosnar@seznam.cz

Publikovanou disertační práci, jež začala vznikat ve würzburgském semináři ještě za působení zemřelého prof. W. Janssena, věnoval autor důležitému a dosud málo soustavně prozkoumanému tématu druhotného zpracování kovů, se zaměřením na dobu římskou, dobu merovejskou a raný středověk v dnešních hranicích Německa. Příčinu omezených poznatků o této problematice v dosavadním bádání spatřuje autor v podceňování druhotného zpracování materiálů v technickém, ale zvláště sociálně-ekonomickém ohledu.

Na základě publikací především v časopisech a sbornících shromáždil autor asi 300 využitelných dokladů; pro statistické zpracování nemá však shromážděný materiál kvalitativně ani kvantitativně dostatečnou výpovědní schopnost. Z příbuzných disciplin využíval autor poznatků národopisu, etnologie a historie.

Úvodní kapitola je věnována vymezení problematiky, zaměření práce, stavu bádání, pramenům, metodice jejich využití a utřídění a také otázkám pojmů a modelů recyklace. V oběhu surovin rozlišuje autor oběh primární, kdy pro výrobek je použito přírodních zdrojů, a oběh sekundární ve třech podobách, kdy je buď pro výrobu využit odpad z prvotní produkce, nebo kdy se předmět po technické ztrátě své funkce stává vcelku nebo zčásti druhotnou surovinou, nebo konečně kdy po tzv. ideové ztrátě své funkce je předmět, nikoli nutně změněný, nově použit. Jako stadia procesu recyklace chápe autor ztrátu funkce (technickou či ideovou), výběr, zpracování a nové použití (1 – opětovné použití předmětu, 2 – uplatnění předmětu v novém využití, 3 – použití materiálu pro nový produkt, 4 – použití materiálu v jiném výrobním procesu, 5 – použití téhož předmětu v jiné funkci).

Jádrum práce je kapitola, popisující příklady recyklace v rozdělení na oddíly, věnované výrobkům ze zlata; stříbra; mědi, bronzu a mosazi; olova a cínu; železa. Každý z těchto oddílů má jednotně pojatou úvodní část, v níž jsou pojednány vlastnosti kovu, metody jeho zpracování, jeho použití, přírodní zdroje a podmínky pro jeho uchování i podmínky pro zachycení recyklace. Následně je téma probráno podle časových období, přičemž je vedle úseků 1. tisíciletí po Kr. věnována někdy (jako zvláště u mědi, bronzu a mosazi) značná pozornost i dané problematice v pravěku, v celkovém rozpětí od mladšího eneolitu do konce laténu (ca 2800–15 př. Kr.).

Pro příklad sledovaných otázek věnujme pozornost oddílu o zlatě v době římské a merovejské. Autor konstatuje, že pro dobu římskou nejsou v německé části svobodné Germánie žádné doklady rýžovišť, dolů nebo zlatnických dílen, i když ovšem práci germánských zlatníků dokládají

jejich výrobky. Zlato přicházelo z římské říše, hlavně v mincích jako platby pro zachování míru, diplomatické dary a jako žold germánských bojovníků pomocných oddílů, zvláště intenzivně mj. v době galské zvláštní říše ve 2. půli 3. století. Nelze nicméně souhlasit s autorovou formulací, že přerozdělování drahých kovů bylo podmínkou a základem vzniku družin. Jinak je však se sekundárním zpracováním třeba počítat značnou měrou již u zlatých předmětů, které přicházely z impéria – autor poukazuje na údaje pramenů o obrovských objemech zlaté kořisti za dobovačských válek pozdní republiky včetně Caesarovy kořisti v Galii, kde pak předpokládá další recyklaci keltských zlatých výrobků v průběhu romanizace, mj. v souvislosti se změnou oděvu. Materiálem germánských zlatníků byly tedy mince, hřivny (pokud se zlato dostalo do Germánie již v této podobě) a římské ozdoby; samostatně nalázané gemy mohou nasvědčovat, že šlo mj. o prsteny. Zkoumání předmětů z drahých kovů v Germánii je ztíženo okolnostmi, že jsou často drobnotvaré, což souvisí jednak s dělením předmětů na malé kousky před roztavením, jednak s převládající kremací. Jedním z nemnoha přímých dokladů je tu polozemnice, snad šperkařská dílna, z Klein Kōris v Braniborsku, s četnými stříbrnými pozlacenými fragmenty římského původu. Z římských mincí byly zřejmě zhotovovány zlaté náramky s hadími hlavičkami z 3. století; v případě pokladů římských solidů vysoké ryzosti z doby stěhování národů na Gotlandu a Ölandu přijímá autor interpretaci B. Arrheniusové, že šlo o depoty obchodníků nebo šperkařů se záměrně vybraným materiálem pro výrobu jemně zdobených severských tzv. brakteátů.

Pro určení zdrojů zlata v merovejské kultuře, zvláště mimo romanizované oblasti, nejsou výraznější doklady. V době expanze franské říše hrály značnou roli kořisti a dávky poražených, autor však připomíná též rozsáhlé platby ze strany byzantské říše s cílem politického ovlivnění a udržení míru. Protože takový tribut dostávali i jiní sousedé Byzance, jako Hunové a Avari, docházelo pak, zvláště při dalších konfliktech, ve značné části Evropy k následným přesunům velkého množství byzantského zlata. Velká spotřeba zlata v merovejské kultuře byla zřejmě v podstatném rozsahu kryta tavbou mincí ze Středomoří. V 6. století však tyto zdroje začínají slábnout, když již předtím, od konce 5. stol., se i v důsledku nákladnosti pohřebního ritu projevil nedostatek zlata. K důsledkům pak patřila prostší výzdoba levnějších kovů (tauzie železa stříbrem), omezení milodarů, menší ryzost zlatých ražeb a od přelomu 7. a 8. století přechod k ražbám ze stříbra. Přetavování starších zlatých předmětů, jež je i v merovejském období třeba považovat za hlavní formu recyklace, není archeologicky téměř postižitelné, psané prameny však uvádějí příklady roztavení či rozlámání dokonce liturgických předmětů pro obdarování chudých či pro nezbytnou ražbu mincí. Archeologicky však dokládá recyklaci v merovejském období velmi rozšířené vykrádání hrobů, zahrnující především její první a druhou výše uvedenou formu.

U běžnějších barevných kovů, zvláště slitin mědi včetně bronzu, docházelo vzhledem k intenzivnějšímu praktickému použití k recyklaci z důvodů opotřebování mnohem častěji než u výrobků z drahých kovů. Přetavování ještě použitelných výrobků, jehož doklady se kumulují v určitých obdobích, bylo zřejmě projevem periodického nedostatku suroviny.

V závěrečné souhrnné kapitole sleduje autor recyklaci kovů v různých souvislostech. Všimá si tohoto jevu na pozadí kulturního vývoje ve výše uvedených obdobích, ve vztahu k technickým aspektům a zvláštnostem jednotlivých kovů i z hlediska významu v hospodářství a vazeb na společenské rozvrstvení. Zvláštní pozornost zasluží obrazová část, většinou s převzatou dokumentací, ale i s řadou vlastních tabulek, rekonstrukcí a modelových schémat. Vyobrazení jsou vztažena k textu, mají však též vlastní podrobnější komentáře, poskytující již určitý celkový přehled pro čtenáře, sledující třeba jen dílčí otázku.

Práce se vyznačuje originálním pojetím; mnohostranným pohledem dobře mapuje celou problematiku, uplatňuje se v ní solidní přehled v archeologii i kulturní historii a schopnost rozpoznat relevantní souvislosti a hlavní trendy. Podle textu i seznamu literatury, v němž jsou hojně zastoupeny poněkud zevšeobecňující práce, vzniká nicméně dojem, nevím zda zcela oprávněný, že by bylo možno nalézt a zpracovat přece jen poněkud více třeba i skromných konkrétních archeologických dokladů recyklace, což by někde mohlo hodnocení posunout nebo pro něj vytvořit pevnější základ. Sám autor poukazuje na některé další předpoklady prohloubení příslušných poznatků, jako je lepší zajištění pramenů při terénním výzkumu a jako jsou experimenty, zaměřené na techniky sekundárního zpracování. Baumeisterova monografie je však nepochybně dobrým základem pro další soustavné sledování tohoto důležitého tématu.