

ZADÁVACÍ DOKUMENTACE

Dle zákona č. 137/2006 Sb., o veřejných zakázkách

pro zpracování nabídky k veřejné zakázce malého rozsahu na stavební
práce s názvem:

ADAPTACE PROSTOR BÝVALÉ UHELNY

Zadavatel: Ústav fotoniky a elektroniky AV ČR, v.v.i.



ZADÁVACÍ DOKUMENTACE

pro zpracování nabídky k veřejné zakázce malého rozsahu dle zákona č. 137/2006 Sb. o veřejných zakázkách (dále jen „zákon“)

Název veřejné zakázky: Adaptace prostor bývalé uhelny
Zadavatel: Ústav fotoniky a elektroniky AV ČR, v.v.i.
Sídlo: Chaberská 57, 182 51 Praha 8 - Kobylisy
IČ: 67985882
DIČ: CZ67985882

**Osoba oprávněná
jednat za zadavatele:** Ing. Vlastimil Matějec, CSc.

Kontaktní osoba ve věcech

technických: Věra Šilhavá
Telefon: +420 266 773 493
Fax: +420 284 686 143
Mob: +420 739 622 525
Email: silhava@ufe.cz

1 VYMEZENÍ PŘEDMĚTU PLNĚNÍ VEŘEJNÉ ZAKÁZKY

1.1 Klasifikace předmětu plnění veřejné zakázky

Klasifikace předmětu plnění veřejné zakázky odpovídá položce:
Stavební úpravy budov sloužících výzkumu
Kód CPV : 45214600-6

1.2 Popis předmětu plnění veřejné zakázky

Předmětem veřejné zakázky jsou stavební práce – Adaptace prostor bývalé uhelny dle technické specifikace uvedené v příloze č. 1.

1.3 Doba plnění veřejné zakázky

Předpokládané zahájení: 18. 5. 2011
Předpokládané ukončení: 31. 8. 2011

1.4 Místo plnění veřejné zakázky

Praha 8 – Kobylisy, Chaberská 57

2 PODMÍNKY A POŽADAVKY NA ZPRACOVÁNÍ NABÍDKY

- 2.1 Nabídky se podávají písemně a v řádně uzavřené obálce opatřené na uzavřeních označením obchodní firmy, názvu a razítkem či podpisem statutárního orgánu uchazeče nebo osoby oprávněné zastupovat uchazeče. Obálka bude označena názvem „Neotevírat – VZ: Adaptace prostor bývalé uhelny“.
- 2.2 Nabídky se podávají nejpozději do 29.4.2011 do 12:00 hodin na adresu Ústavu fotoniky a elektroniky AV ČR, v.v.i., sekretariát ředitele, Chaberská 57, 182 51 Praha 8 – Kobylisy. Jiné doručení není považováno za řádné podání nabídky.

- 2.3 V nabídce musí být uvedeny identifikační údaje uchazeče, zejména: obchodní firma, sídlo, identifikační číslo, osoba oprávněná jednat za uchazeče, příp. osoba oprávněná zastupovat uchazeče, kontaktní adresa pro písemný styk mezi uchazečem a zadavatelem.
- 2.4 Nabídka uchazeče musí obsahovat prohlášení podepsané osobou oprávněnou jednat jménem či za uchazeče, z něhož vyplývá, že je uchazeč vázán celým obsahem nabídky do 30.9.2011.
- 2.5 Uchazeč předloží nabídku též v elektronické podobě na CD
- 2.6 Nabídka musí obsahovat:
- Název předmětu nabídky, místo plnění, identifikační údaje zadavatele.
 - Všeobecné údaje o uchazeči
Název uchazeče, právní forma, sídlo, bankovní spojení, jména členů statutárního orgánu společnosti vč. kontaktů (telefon, fax, e-mail, adresa), pověřená osoba zmocněná k dalšímu jednání včetně písemného pověření k zastupování a profil společnosti.
 - doklady prokazující splnění kvalifikace ve struktuře uvedené v bodu 3 zadávací dokumentace
 - nabídková cena v členění dle bodu 5 zadávací dokumentace
 - podrobný popis a specifikace nabízeného plnění, včetně údajů prokazujících splnění technických požadavků zadavatele
 - relevantní údaje a informace pro účely hodnocení dle bodu 7 zadávací dokumentace
 - návrh smlouvy
 - prohlášení o pravdivosti

3 KVALIFIKACE DODAVATELŮ

- 3.1 Kvalifikaci dle § 50 a násl. zákona splní dodavatel, který prokáže splnění:
- základních kvalifikačních předpokladů
 - profesních kvalifikačních předpokladů
 - ekonomických a finančních kvalifikačních předpokladů
 - technických kvalifikačních předpokladů
- 3.2 **Doba prokazování splnění kvalifikace**
Uchazeč je povinen prokázat splnění kvalifikace ve lhůtě pro podání nabídky uvedené v bodě 2.2 této zadávací dokumentace.
- 3.3 **Základní kvalifikační předpoklady**
- 3.3.1 Základní kvalifikační předpoklady splňuje dodavatel:
- který nebyl pravomocně odsouzen pro trestný čin spáchaný ve prospěch zločinného spolčení, trestný čin účasti na zločinném spolčení, legalizace výnosů z trestné činnosti, podílnictví, přijímání úplatku, podplácení, nepřímého úplatkářství, podvodu, úvěrového podvodu, včetně případů, kdy jde o přípravu nebo pokus nebo účastenství na takovém trestném činu, nebo došlo k zahlazení odsouzení za spáchání takového trestného činu. Jde-li o právnickou osobu, musí tento předpoklad splňovat statutární orgán nebo každý člen statutárního orgánu a je-li statutárním orgánem dodavatele či členem statutárního orgánu dodavatele právnická osoba, musí tento předpoklad splňovat statutární orgán nebo každý člen statutárního orgánu této právnické osoby. Podává-li nabídku či žádost o účast zahraniční právnická osoba prostřednictvím své organizační složky, musí předpoklad podle tohoto písmene splňovat vedle uvedených osob rovněž vedoucí této organizační složky a tento základní kvalifikační předpoklad musí splňovat jak

ve vztahu k území České republiky, tak k zemi svého sídla, místa podnikání či bydliště,

- b) který nebyl pravomocně odsouzen pro trestný čin, jehož skutková podstata souvisí s předmětem podnikání dodavatele podle zvláštních právních předpisů nebo došlo k zahlazení odsouzení za spáchání takového trestného činu. Jde-li o právnickou osobu, musí tuto podmínku splňovat statutární orgán nebo každý člen statutárního orgánu a je-li statutárním orgánem dodavatele či členem statutárního orgánu dodavatele právnická osoba, musí tento předpoklad splňovat statutární orgán nebo každý člen statutárního orgánu této právnické osoby. Podává-li nabídku či žádost o účast zahraniční právnická osoba prostřednictvím své organizační složky, musí předpoklad podle tohoto písmene splňovat vedle uvedených osob rovněž vedoucí této organizační složky a tento základní kvalifikační předpoklad musí dodavatel splňovat jak ve vztahu k území České republiky, tak k zemi svého sídla, místa podnikání či bydliště,
- c) který nenaplnil skutkovou podstatu jednání nekalé soutěže formou podplácení podle zvláštního právního předpisu (§ 49 obchodního zákoníku),
- d) na jehož majetek není prohlášen konkurs nebo návrh na prohlášení konkursu nebyl zamítnut pro nedostatek majetku dodavatele nebo vůči němuž není povoleno vyrovnání nebo zavedena nucená správa podle zvláštních právních předpisů,
- e) který není v likvidaci,
- f) který nemá v evidenci daní zachyceny daňové nedoplatky, a to jak v České republice, tak v zemi sídla, místa podnikání či bydliště dodavatele,
- g) který nemá nedoplatek na pojistném a na penále na veřejné zdravotní pojištění, a to jak v České republice, tak v zemi sídla, místa podnikání či bydliště dodavatele,
- h) který nemá nedoplatek na pojistném a na penále na sociální zabezpečení a příspěvku na státní politiku zaměstnanosti, a to jak v České republice, tak v zemi sídla, místa podnikání či bydliště dodavatele,
- i) který nebyl v posledních 3 letech pravomocně disciplinárně potrestán či mu nebylo pravomocně uloženo kárné opatření podle zvláštních právních předpisů, je-li podle § 54 písm. d) požadováno prokázání odborné způsobilosti podle zvláštních právních předpisů, pokud dodavatel vykonává tuto činnost prostřednictvím odpovědného zástupce nebo jiné osoby odpovídající za činnost dodavatele, vztahuje se tento předpoklad na tyto osoby.

3.3.2 Uchazeč prokazuje splnění základních kvalifikačních předpokladů předložením:

- a) čestného prohlášení pro body 3.3.1. a), b), c), d), e), f), g), h), i) zadávací dokumentace

3.4 Profesní kvalifikační předpoklady

Profesní kvalifikační předpoklady prokáže dodavatel který:

- a) předloží výpis z obchodního rejstříku, pokud je v něm zapsán, či výpis z jiné obdobné evidence, pokud je v ní zapsán,
- b) doklad o oprávnění k podnikání podle zvláštních právních předpisů v rozsahu odpovídajícím předmětu veřejné zakázky, zejména doklad prokazující příslušné živnostenské oprávnění.

3.5 Technické kvalifikační předpoklady

Technické kvalifikační předpoklady splní dodavatel, který předloží:

seznam 3 (tří) obdobných akcí realizovaných dodavatelem s uvedením jejich rozsahu a roku realizace stavební akce.

- 3.6 Předmět veřejné zakázky bude plněn pouze jedním dodavatelem případně subdodavately.

3.7 **Důsledek nesplnění kvalifikace**

Dodavatel, který nesplní kvalifikaci v požadovaném rozsahu může být zadavatelem vyloučen z účasti v zadávacím řízení.

4 TECHNICKÉ PODMÍNKY

- 4.1 Předmět plnění musí splňovat požadavky vyplývající z technické specifikace uvedené v příloze č. 1 a studie pro adaptaci prostor bývalé uhelny včetně nového nákladního výtahu uvedené v příloze č. 2. Rozpis rozpočtu zpracujte po jednotlivých místnostech (viz příloha č. 2).

5 ZPŮSOB ZPRACOVÁNÍ NABÍDKOVÉ CENY

- 5.1 Uchazeč je povinen uvést celkovou nabídkovou cenu (tj. včetně dopravy, likvidace materiálu apod.), ve které budou jednotlivé položky stavebních prací rozepsané a oceněné. Nabízená cena bude uvedena bez DPH a včetně DPH v měně Kč.
- 5.2 Uchazeč uvede základní nabídku podle technické specifikace uvedené v příloze č. 1 a další práce vyplývající z přiložené studie v příloze č. 2.
- 5.3 Celková nabídková cena bude stanovena jako nejvýše přípustná cena včetně všech poplatků a veškerých dalších nákladů spojených s plněním veřejné zakázky.

6 PLATEBNÍ PODMÍNKY

- 6.1 Cena za plnění veřejné zakázky bude zadavatelem uhrazena na základě daňového dokladu – faktury. Faktura bude vystavena po převzetí předmětu plnění veřejné zakázky. Splatnost faktury bude 30 dnů ode dne doručení faktury zadavateli.
- 6.2 Zadavatel poskytne zálohy pouze na nezbytné předzásobení uchazeče. Výše záloh bude kritériem při vyhodnocení nabídky.
- 6.3 Daňový doklad – faktura musí obsahovat všechny náležitosti řádného účetního a daňového dokladu ve smyslu příslušných právních předpisů, zejména zákona č. 235/2004 Sb., o dani z přidané hodnoty, ve znění pozdějších předpisů. V případě, že faktura nebude mít odpovídající náležitosti, je zadavatel oprávněn ji vrátit ve lhůtě splatnosti zpět uchazeči k doplnění, aniž se tak dostane do prodlení se splatností. Lhůta splatnosti počíná běžet znovu od opětovného zaslání náležitě doplněného či opraveného dokladu.

7 HODNOTÍCÍ KRITÉRIA

- 7.1 Nabídky budou hodnoceny v souladu s § 78 odst. 1 zákona.
- 7.2 Dílčí hodnotící kritéria jsou:
- | | |
|--|------------------------------|
| a. technická úroveň nabízeného plnění (včetně vyhodnocení referencí) | - váha dílčího kritéria 30 % |
| b. celková nabídková cena | - váha dílčího kritéria 30 % |
| c. záruční doba | - váha dílčího kritéria 15 % |
| d. termín plnění ve dnech | - váha dílčího kritéria 20 % |
| f. zálohy podle bodu 6.2 | - váha dílčího kritéria 5 % |

- 7.3 Pro hodnocení nabídek použije hodnotící komise bodovací stupnici v rozsahu 0 až 100. Každé jednotlivé nabídce bude dle dílčího kritéria přidělena bodová hodnota, která odráží úspěšnost předmětné nabídky v rámci dílčího kritéria.

Pro číselně vyjádřitelná kritéria, pro která má nejvhodnější nabídka minimální hodnotu kritéria (celková nabídková cena bez DPH, termín plnění ve dnech) získá hodnocená nabídka bodovou hodnotu, která vznikne násobkem 100 a poměru hodnoty nejvhodnější nabídky k hodnocené nabídce.

Pro kritéria, která nelze vyjádřit číselně (technická úroveň nabízeného plnění, zálohy) sestaví hodnotící komise pořadí nabídek od nejvhodnější k nejméně vhodné a přiřadí nejvhodnější nabídce 100 bodů a každé následující nabídce přiřadí takové bodové ohodnocení, které vyjadřuje míru splnění dílčího kritéria ve vztahu k nejvhodnější nabídce.

Hodnocení podle bodovací metody provede hodnotící komise tak, že jednotlivá bodová ohodnocení nabídek dle dílčích kritérií vynásobí příslušnou vahou daného kritéria. Na základě součtu výsledných hodnot u jednotlivých nabídek hodnotící komise stanoví pořadí úspěšnosti jednotlivých nabídek tak, že jako nejúspěšnější je stanovena nabídka, která dosáhla nejvyšší hodnoty.

8 DALŠÍ POŽADAVKY

- 8.1 Zadavatel připouští varianty nabídky v rámci požadavků na stavební práce uvedené v zadávací dokumentaci. Uchazeč je povinen jednotlivé varianty v nabídce odlišit, tak aby byla zřejmá technická specifikace každé varianty a její celková cena. Variantní nabídky budou hodnoceny každá samostatně.

9 OBCHODNÍ PODMÍNKY

- 9.1 Uchazeč je povinen podat jediný návrh smlouvy na celý předmět plnění veřejné zakázky.
- 9.2 Návrh smlouvy nesmí vyloučit či žádným způsobem omezovat oprávnění či požadavky zadavatele, uvedené v této zadávací dokumentaci.
- 9.3 Návrh smlouvy musí být ze strany uchazeče podepsán osobou oprávněnou jednat jménem či za uchazeče nebo osobou zmocněnou či pověřenou. Originál či úředně ověřená kopie zmocnění či pověření musí být v takovém případě součástí návrhu smlouvy uchazeče.
- 9.4 Předmět plnění musí být dodán nejpozději ve lhůtě uvedené uchazečem podle bodu 2.6 f) zadávací dokumentace a využité při hodnocení dle bodu 7.2 d) zadávací dokumentace. Uchazeč je povinen se zavázat ke smluvní pokutě za prodlení s dodáním předmětu plnění ve lhůtě uvedené v předchozí věci, a to ve výši 0,02 % z dlužné částky za každý započatý den prodlení.
- 9.5 Předmět plnění je uchazeč povinen dodat v místě plnění.
- 9.6 Předmět plnění se považuje za dodaný podpisem protokolu o předání a převzetí podepsaný zástupci zadavatele i uchazeče.
- 9.7 Uchazeč je povinen v návrhu smlouvy uvést, že zadavatel je oprávněn odstoupit bez jakýchkoliv sankcí od smlouvy v případě, že nebudou stavební práce provedeny v dohodnutém termínu.

- 9.8 V případě, že část veřejné zakázky bude plněna formou subdodávky, požaduje zadavatel uvést v návrhu smlouvy, jaká část plnění bude zadána třetím osobám a které osoby to budou (u subdodavatele je uchazeč povinen uvést jeho identifikační údaje).
- 9.9 Uchazeč se musí zavázat k poskytnutí záruky za jakost minimálně po dobu 5 (pěti) roků. Tato doba počíná běžet dnem podpisu protokolu o předání a převzetí plnění. V záruční lhůtě je uchazeč povinen odstraňovat vady plnění, popřípadě uspokojit jiný nárok zadavatele z vadného plnění. Součástí návrhu musí být veškeré další detailní podmínky záruky a případné uplatňování pokut a sankcí.
- 9.10 V případě prodlení zadavatele se zaplacením faktur zaplatí zadavatel uchazeči (vybranému dodavateli) smluvní pokutu ve výši 0,02 % z dlužné částky za každý den prodlení. Povinnost platit smluvní pokutu se nevztahuje na prodloužení termínu z důvodu odkladu v závislosti na uvolňování prostředků ze státního rozpočtu. Žádné další sankce nesmí být stanoveny.
- 9.11 Uchazeč musí umožnit zadavateli uzavřít smlouvu odpovídající základní nabídce a s výběrem dalších prací zpracovaných v nabídce podle bodu 5.2 dle uvážení a potřeb zadavatele, a to bez jakýchkoliv sankcí.
- 9.12 Nabídková cena bude stanovena jako konečná dle odstavců 5.1 až 5.3 zadávací dokumentace.
- 9.13 Zadavatel si vyhrazuje právo zrušit výběrové řízení veřejné zakázky bez uvedení důvodu.
- 9.14 Ostatní ujednání smlouvy neupravené těmito obchodními podmínkami se budou řídit zákonem č. 513/1991 Sb., obchodní zákoník, v platném znění.
- 9.15 Případné spory mezi zadavatelem a uchazečem bude řešit soud určený podle místa sídla zadavatele.

10 OTEVÍRÁNÍ OBÁLEK S NABÍDKAMI

Otevírání obálek proběhne dne 2.5.2011.

SEZNAM PŘÍLOH:

1. Technická specifikace

Za zadavatele:

V Praze dne 12. 4. 2011

Ing. Vlastimil Matějec, CSc.
ředitel

Příloha č. 1

Technická specifikace Adaptace prostor bývalé uhelny

Adaptace zahrnuje stavební úpravy v suterénu hlavní budovy ústavu, tj. bývalé uhelny a přilehlých prostor. Jedná se o vybudování nového výtahu včetně strojovny s využitím stávající výtahové šachty, který bude využíván zejména k dopravě objemných předmětů a zařízení. Současně je požadováno vybudování nové výtahové stanice v 1.PP. Dále se jedná o vybudování 5 – 6 uzamykatelných kóji v prostoru bývalé uhelny. Nabídka bude zpracována po jednotlivých místnostech. Nabídka na sociální zařízení bude oddělena od základní nabídky.

Podrobnější specifikace je uvedena ve studii (příloha č. 2).

Stavební práce zahrnují :

Společné pro všechny rekonstruované prostory

- výměna (demontáž + montáž) stávajících vodovodních (SV) a elektrických rozvodů, světel apod.
- omítky stěn + stropů (osekání, vyspravení), sanační omítky
- podlahy (variantní řešení oprava stávajících podlahy nebo nová podlaha příp. s dlažbou)
- izolace a nátěr stávajícího potrubí ÚT a TÚV
- malování, lakování

Prostor 001 (bývalá uhelna)

- osazení nových oken (výměna oken bude provedena současně ve skladu, skladu knihovny (003) a výměňkové stanici (005))
- zrušení stávajícího dělení (demontáž) nové rozdělení skladových prostor na 5 – 6 kóji
- zakrytí otvorů na uhlí včetně vyústění na dvůr
- oprava anglických dvorků včetně mříží

Prostor 002

- vybourání stávající strojovny výtahu+kóje a demontáž stávajícího výtahu
- vybudování nového dopravního výtahu, včetně výtahové šachty, elektroinstalace atd.
- vybudování nové výtahové stanice v 1. PP
- nová plechová větrací dvířka

Prostor 2.PP

- oprava a nátěr betonové podlahy, světla, nátěr výtahové šachty, malování

Další práce v přilehlých prostorách (podle specifikace zadavatele)

- nátěry vstupních dveří do jednotlivých místností
- přístupová chodba (009) úpravy popsané v části společné pro rekonstruované prostory

Sociálního zařízení (prostor 007+008)

- kompletní rekonstrukce sociálního zařízení

Příloha č. 2

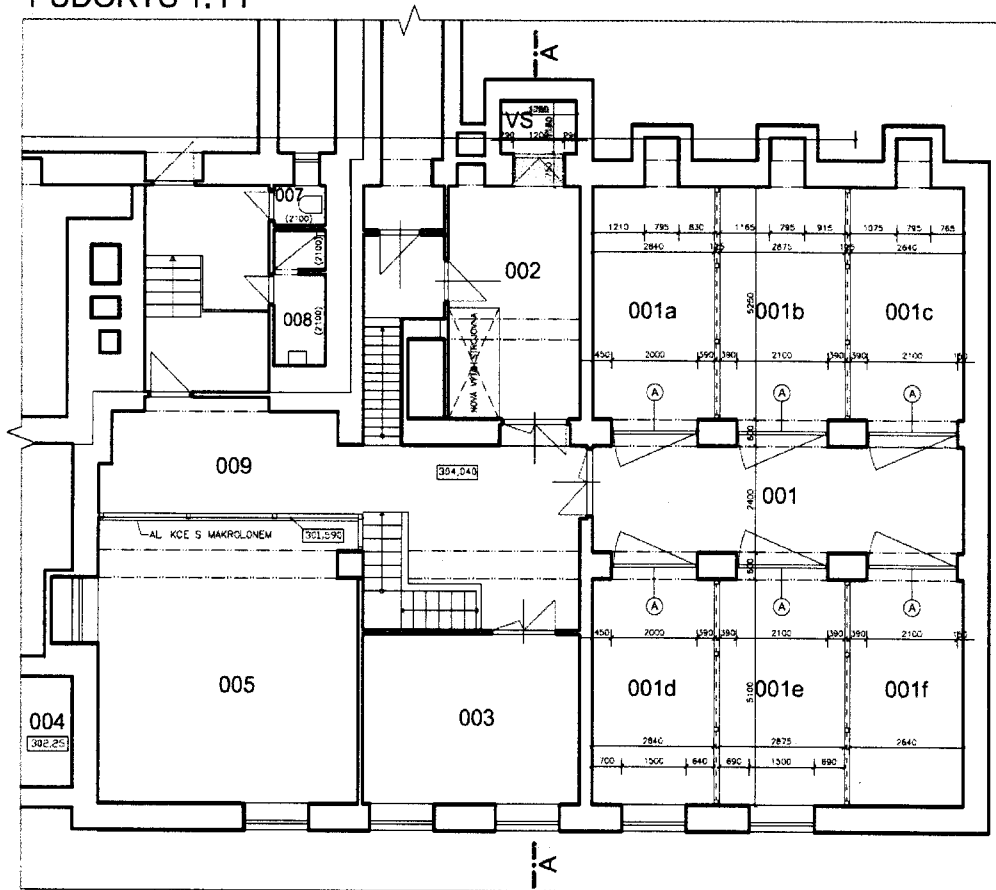
STUDIE STAVBY

Akce: **STUDIE PRO ADAPTACI PROSTOR BÝVALÉ UHELNY VČETNĚ
NOVÉHO NÁKLADNÍHO VÝTAHU**

Místo stavby: **Kobylisy čp.1038/3, parc.č.1038/3**

Katastrální území : **730475 Kobylisy**

PŮDORYS 1. PP



Identifikační údaje stavby

Projektant :

ADKON s.r.o.
ing. Martin Adam
kancelář: Podolská 401/50, 147 01 Praha 4
mob. 604 243 927

Adkon, spol. s r.o.
Projektování pozemních staveb
drobné realizační práce
IČ: 27922251 DIČ: CZ27922251
mob. 606 787 306, tel./fax. 241 410 804
e-mail: adkon@adkon.cz - www.adkon.cz

Investor:

Ústav fotoniky a elektroniky AV ČR, v.v.i.,
Chaberská 1014/57, Praha 8, Kobylisy, 182 51

Stupeň dokumentace:

Studie stavby

Datum zpracování:

05/2010

Zak.číslo:

1007/2010



STUDIE STAVBY

Akce: **STUDIE PRO ADAPTACI PROSTOR BÝVALÉ UHELNY VČETNĚ
NOVÉHO NÁKLADNÍHO VÝTAHU**

Místo stavby: **Kobylisy čp.1038/3, parc.č.1038/3**

Katastrální území : **730475 Kobylisy**

TECHNICKÁ ZPRÁVA

Identifikační údaje stavby

Projektant :

ADKON s.r.o.
ing. Martin Adam
kancelář: Podolská 401/50, 147 01 Praha 4
mob. 604 243 927

Adkon, spol. s r.o.
*Projektování pozemních staveb
drobné realizační práce*
IČ: 27922251 DIČ: CZ27922251
mob. 606 787 306, tel./fax. 241 410 804
e-mail: adkon@adkon.cz · www.adkon.cz

Investor:

Ústav fotoniky a elektroniky AV ČR, v.v.i.,
Chaberská 1014/57, Praha 8, Kobylisy, 182 51

Stupeň dokumentace:

Projekt studie stavby

Datum zpracování:

05/2010



Obsah projektu

F.1.1.	STAVEBNÍ ČÁST TEXTOVÁ	3
A)	ÚČEL OBJEKTU, STAVEBNÍ ZÁMĚR	3
B)	ZÁSADY ARCHITEKTONICKÉHO, FUNKČNÍHO, DISPOZIČNÍHO A VÝTVARNÉHO ŘEŠENÍ A ŘEŠENÍ VEGETAČNÍCH ÚPRAV OKOLÍ OBJEKTU, VČETNĚ ŘEŠENÍ PŘÍSTUPU A UŽÍVÁNÍ OBJEKTU OSOBAMI S OMEZENOU SCHOPNOSTÍ POHYBU A ORIENTACE	3
	• <i>architektonické a výtvarné řešení</i>	3
	• <i>funkční a dispoziční řešení</i>	3
	• <i>řešení vegetačních úprav okolí objektu</i>	3
	• <i>přístup a užívání objektu osobami s omezenou schopností pohybu a orientace</i>	3
C)	KAPACITY, UŽITKOVÉ PLOCHY, OBESTAVĚNÉ PROSTORY, ZASTAVĚNÉ PLOCHY, ORIENTACE, OSVĚTLENÍ A OSLUNĚNÍ	3
	• <i>orientace ke světovým stranám, osvětlení a oslunění</i>	3
D)	TECHNICKÉ A KONSTRUKČNÍ ŘEŠENÍ OBJEKTU, JEHO ZDŮVODNĚNÍ VE VAZBĚ NA UŽITÍ OBJEKTU A JEHO POŽADOVANOU ŽIVOTNOST	3
	• <i>bourací a zabezpečovací práce</i>	3
	• <i>základy</i>	4
	• <i>svislé konstrukce</i>	4
	• <i>vodorovné konstrukce</i>	4
	• <i>překlady a věnce</i>	4
	• <i>schodiště, rampy</i>	4
	• <i>střešní konstrukce</i>	4
	• <i>podlahy a zpevněné plochy, podhledy</i>	4
	• <i>úpravy povrchů (stěn, stropu)</i>	4
	• <i>barvy a nátěry, obklady</i>	4
	• <i>konstrukce zámečnické</i>	4
	• <i>konstrukce klempířské</i>	4
	• <i>konstrukce tesařské</i>	4
	• <i>větrání</i>	4
	• <i>venkovní úpravy</i>	4
	• <i>komín</i>	4
	• <i>odvod spalin a přívod vzduchu</i>	4
	• <i>zdůvodnění navrženého technického a konstrukčního řešení objektu ve vazbě na jeho užití a životnost</i>	5
E)	TEPELNĚ TECHNICKÉ VLASTNOSTI STAVEBNÍCH KONSTRUKCÍ A VÝPLNÍ OTVORŮ	5
	• <i>Tepelná technika budovy</i>	5
F)	ZPŮSOB ZALOŽENÍ OBJEKTU S OHLEDEM NA VÝSLEDKY INŽENÝRSKOGEOLOGICKÉHO A HYDROGEOLOGICKÉHO PRŮZKUMU	5
G)	VLIV OBJEKTU A JEHO UŽÍVÁNÍ NA ŽIVOTNÍ PROSTŘEDÍ A ŘEŠENÍ PŘÍPADNÝCH NEGATIVNÍCH ÚČINKŮ	5
H)	DOPRAVNÍ ŘEŠENÍ	5
I)	OCHRANA OBJEKTU PŘED ŠKODLIVÝMI VLIVY VNĚJŠÍHO PROSTŘEDÍ	5
J)	HYDROIZOLACE, OCHRANA PROTI PRŮNIKU RADONU	5
K)	DODRŽENÍ OBECNÝCH POŽADAVKŮ NA STAVBY	5
L)	ZÁVĚR	6
F.1.2.	STAVEBNÍ ČÁST VÝKRESOVÁ	

F.1.1. STAVEBNÍ ČÁST TEXTOVÁ**a) účel objektu, stavební záměr**

Jedná se o stavební opravy v suterénu objektu UFE AV ČR které spočívají v opravě výtahové šachty a instalaci nového výtahu včetně strojovny. Je navrženo vybourání nových výtahových dveří v 1.PP. Současně se úpravy týkají rozdělení původního skladu v 1.PP na nové kóje, opravy obkladů a dlažeb na sociálním zařízení a oprav podlahových konstrukcí v jednotlivých prostorách. Je navrženo oddělení výměňkové stanice od spojovací chodby ocelovou rámovou konstrukcí s makrolonem.

b) zásady architektonického, funkčního, dispozičního a výtvarného řešení a řešení vegetačních úprav okolí objektu, včetně řešení přístupu a užívání objektu osobami s omezenou schopností pohybu a orientace

- **architektonické a výtvarné řešení**

Stavební práce nezasahují do struktury vnějšího vzhledu objektu. Jedná se o udržovací a opravné práce v objektu.

- **funkční a dispoziční řešení**

viz. stavební záměr

- **řešení vegetačních úprav okolí objektu**

Stavební úpravy nezasahují do stávajícího řešení.

- **přístup a užívání objektu osobami s omezenou schopností pohybu a orientace**

Stavební úpravy nezasahují do stávajícího řešení.

c) kapacity, užitkové plochy, obestavěné prostory, zastavěné plochy, orientace, osvětlení a oslunění

původní sklad (ozn. 001)..... 109,62 m²

nové prostory:

chodba	20,64 m ²
kóje a	14,90 m ²
kóje b	15,15 m ²
kóje c	13,80 m ²
kóje d	14,47 m ²
kóje e	14,66 m ²
kóje f	13,45 m ²

stavební úpravy:

výtahová strojovna, sklad.....	22,60 m ²
WC.....	1,08 m ²
umývárna.....	3,61 m ²
výtahová šachta.....	2,10 m ²

Stavba není členěna na etapy:

- **orientace ke světovým stranám, osvětlení a oslunění**

Stavební úpravy nezasahují do stávajícího řešení orientace dané polohou objektu.

d) technické a konstrukční řešení objektu, jeho zdůvodnění ve vazbě na užití objektu a jeho požadovanou životnost

- **bourací a zabezpečovací práce**

Vybourání stávajících obkladů a dlažeb v sociálním vybavení.

- **výtah a výtahová strojovna**

Bude osazena nová výtahová strojovna s novým nákladním podzemním výtahem (vodítka, pojezdy, klec) o nosnosti 500kg. Je počítáno s osazením nového krycího poklopu s nosností pro pojezd min.12,5t.

- **zdůvodnění navrženého technického a konstrukčního řešení objektu ve vazbě na jeho užití a životnost**

Technické a konstrukční řešení objektu je běžné pro daný region i způsoby stavění.

Dle metodologie hodnocení životního cyklu (LCA- Life Cycle Assessment) pro posuzování environmentálních vlivů v průběhu životního cyklu byla stanovena fyzická životnost navržených konstrukcí a pořizovaných investic na dobu 80 až 100 let.

- e) **tepelně technické vlastnosti stavebních konstrukcí a výplní otvorů**

- **Tepelná technika budovy**

Ponecháno stávající řešení.

- **Akustická izolace**

V objektu nejsou zvláštní akustické izolace, akustická funkce je zabezpečena akustickými vlastnostmi daných materiálů a daných staveb.

- f) **způsob založení objektu s ohledem na výsledky inženýrskogeologického a hydrogeologického průzkumu**

Ponecháno stávající řešení.

- g) **vliv objektu a jeho užívání na životní prostředí a řešení případných negativních účinků**

- Na stavbě nebudou použity materiály negativně ovlivňující životní prostředí,
- Hygienické vybavení pro stavbu bude použito stávající v suterénu budovy. Staveniště bude zřízeno na vymezeném prostoru.

Odpady:

V rámci realizace bude odpad likvidován v souladu s platnými předpisy, tj. bude tříděn odděleně, skladován, vyvážen a likvidován standardním způsobem na základě smluv s oprávněnou organizací, předpokládá se převážná likvidace odpadu skládkováním, doklady o odpadech budou předloženy ke kolaudaci.

Odpady z objektu uvedeného do užívání budou likvidovány :

Splaškové vody jsou odváděny do jímky na pozemku investora. Hygienická zařízení jsou uvažována v suterénu objektu.

- h) **dopravní řešení**

Ponecháno stávající řešení.

- i) **ochrana objektu před škodlivými vlivy vnějšího prostředí**

Jednotlivé nové konstrukce objektu jsou navrženy dle platných předpisů.

Veškeré ocelové a dřevěné konstrukce jsou nebo budou nově chráněny proti korozi a negativním účinkům vnitřního prostředí v souladu s ustanovením vyhlášky č.26/1999 Sb..

Způsob ochrany ocelových konstrukcí proti korozi a dřevěných konstrukcí proti znehodnocení povětrností a podmínky pro realizaci stavby i užívání stavby budou podrobně uvedeny v příslušných částech prováděcí dokumentace.

dále viz. odstavec povrchy, barvy a nátěry, obklady.

- j) **hydroizolace, ochrana proti průniku radonu**

Ponecháno stávající řešení.

- k) **Povrchy, barvy a nátěry**

Ocelové konstrukce
Betonová mazanina

1x základová barva a 2x syntetická barva – odstín černé
klasická barva v barvě šedé

- l) **dodržení obecných požadavků na stavby**

Při zpracování projektové dokumentace byly dodrženy a zapracovány veškeré předpisy, nařízení a požadavky, především:

- Navržené řešení je v souladu s požadavky vyhlášky č. 26/1999 Sb. o obecných technických požadavcích na stavby v hl. m. Praze.
Zejména je dbáno ustanovení : - části třetí - Požadavky na bezpečnost a vlastnosti staveb,
- části čtvrté - Požadavky na stavební konstrukce staveb,
- Při přípravě a realizaci stavby je nutno dodržovat bezpečnostní předpisy a platné ČSN, zejména zákon č.309/2006 Sb., kterým se upravují další požadavky bezpečnosti a ochrany zdraví při práci, včetně následných prováděcích vyhlášek a nařízení vlády (zejména NV č. 591/2006 Sb., o bližších minimálních požadavcích na bezpečnost a ochranu zdraví při práci na staveništích). Veškeré konstrukce musí být provedeny dle platných ČSN.
- ČSN 73 00 38 Navrhování a posuzování stavebních konstrukcí při přestavbách.

m) závěr

Navržené řešení je v souladu s požadavky vyhlášky 26/1999 Sb. o obecných technických požadavcích na stavby. Při přípravě a realizaci stavby je nutno dodržovat bezpečnostní předpisy a platné ČSN, zejména zákon č.309/2006 Sb.. Veškeré konstrukce musí být provedeny dle platných ČSN.

Energetický tok jednotlivých prací HSV a PSV použitých technologií odpovídá předepsaným standardům evropských norem ČSN EN ISO 14040 a předpisům pro environmentální systémy. V projektu není použita v jednotlivých fázích výstavby technologie s nadměrně vysokým energetickým zatížením.

Tento projekt stavby byl zpracován jako projekt pro studie stavby s vyjasněním všech souvisejících vazeb. Není tudíž detailní realizační dokumentací, je pouze dokumentací pro výběr dodavatele stavby podrobné detaily jednotlivých konstrukcí nutno řešit v rámci dílenské a realizační dokumentace.

Projektant si vyhrazuje při výskytu jiných skutečností než je uvedeno v projektu přizvání a konzultaci všech úprav v rámci autorského dozoru stavby.

Vypracoval:

ing. Martin Adam, květen 2010



Technická specifikace výtahu :

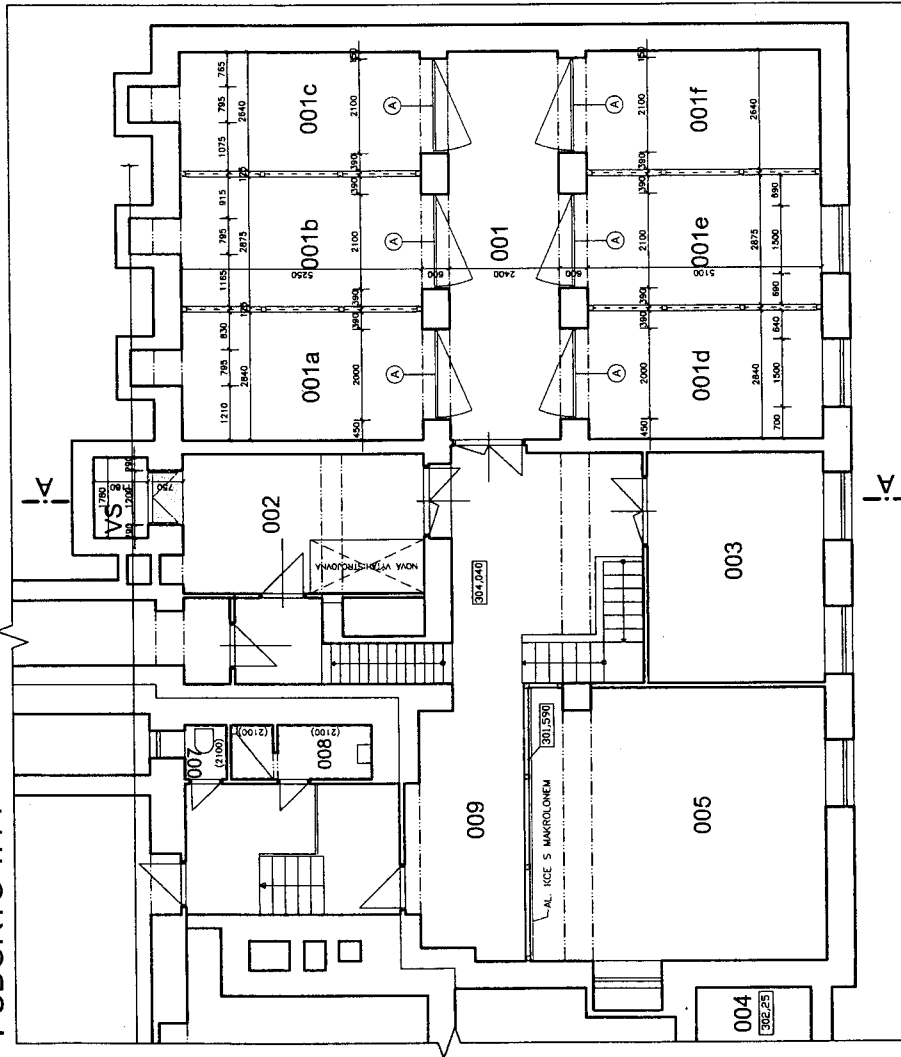
Nákladní podzemní:

OBEČNÉ:	
typ výtahu	nákladní hydraulický výtah
provedení podle normy	EN 81 - 2
označení výtahu	OH - 500
nosnost	500kg
počet pasažérů	0
počet stanic / nástupišť	3/3
průchozí	Ne
rychlost	0,62 m/s
pohon	hydraulický
řízení	jednoduché mikroprocesorové
ŠACHTA:	
šířka-světlá	1780 mm
hloubka-světlá	1180 mm
zdvih	5560 mm
nadjezd	0 mm
prohlubeň	0 mm
ohrazení šachty	zděná šachta
ŠACHETNI DVĚŘE:	
typ	manuální otevíravé dvoupanelové
povrchová úprava	Komaxit v odstínů ze vzorníku RAI
šířka	1200 mm
výška	2000 mm
požární odolnost	EW 15min
KABINA :	šířka 1700mm, hloubka 1100mm, výška 2150 mm
strop	komaxit v odstínů ze vzorníku RAI
osvětlení	2 bodová světla o prům.cca 60mm
stěny	Komaxit v odstínů ze vzorníku RAI
podlaha	protiskluzová podlahová krytina ALTRO v odstínu dle vzorníku....
okopové plechy	ano - nerez
zališťování	ano - nerez

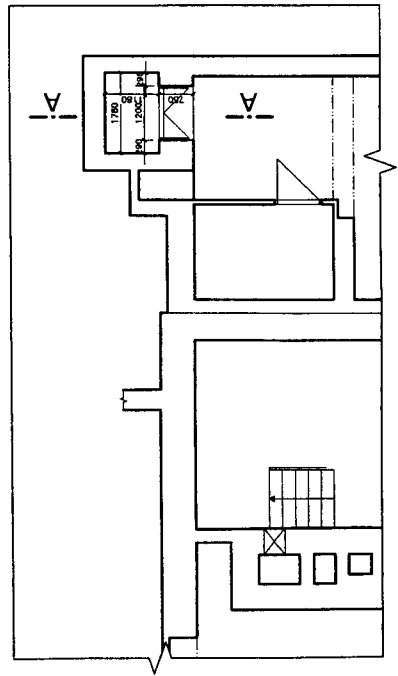
Technická specifikace výtahu :

ovladač v kabině	NE
VNĚJŠÍ tlačítka	kovová kruhová se signalizací aktivace led-diodou,
OSTATNÍ :	
zvuková signalizace příjezdu do stanice	ano
světelná signalizace přetížení	ano
nouzové osvětlení	ano
ovladač otevření dveří	ne
ovladač zavření dveří	ne
digitální polohová signalizace	ano - ve výchozí stanici
hlásič pater	ne
evakuační jízda	ne
ocelový žebřík	ne
strojovna	vedle šachty
ELEKTRO:	
světelný obvod	230 V
motorový obvod	3 x 400 V - 50Hz
jistič	jištění výtahu musí být provedeno pouze jističem typu C
prostředí elektro	normální dle CSN 33 2000-5-51, tab. 51A
Pozn.zajistí stavebník:	-hotová stavební připravenost šachty a strojovny, aby mohla být osazena výtahová technologie bez nutnosti stavebních zásahů – horní pojezdový poklop 12,5t, otevíravý při dojezdu výtahu

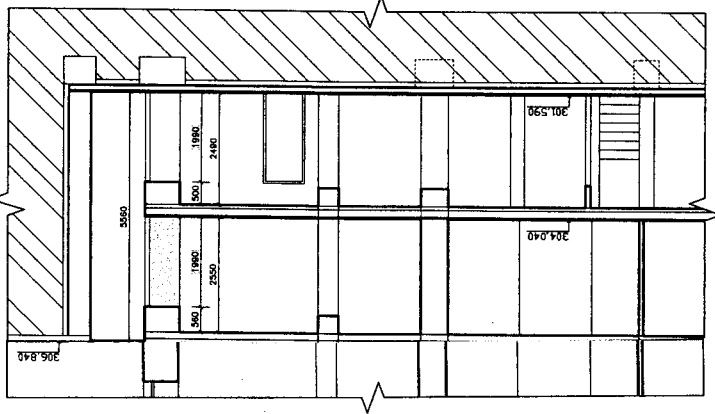
NOVÝ STAV PŮDORYS 1. PP



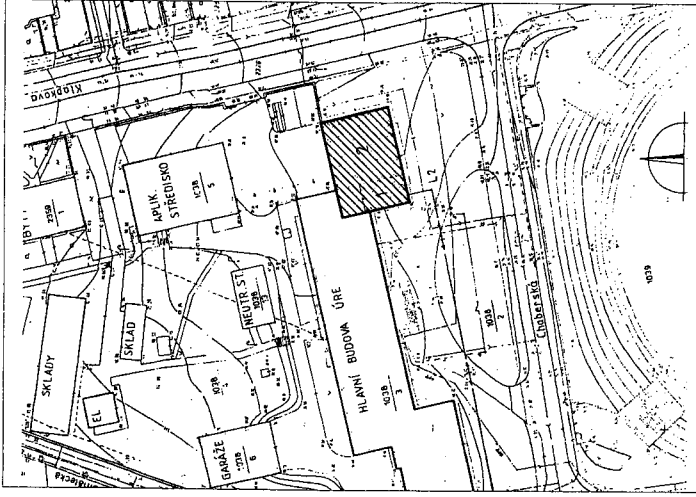
PŮDORYS 2. PP



ŘEZ A-A



SITUAČNÍ SCHEMA M1:1000



LEGENDA:

- PŘESNÝ ROZMĚR
- ROZMĚR NUTNO PŘEMĚŘIT
- VYBOURANÉ KONSTRUKCE
- NOVÉ KONSTRUKCE
- Ⓐ NOVÉ UZAMYKATELNÉ MRÍŽOVÉ DVEŘE 6 KS

Adfcon, spol. s r.o.
Profesionální inženýrská společnost
IČ: 260 543 200
moh. 605 797 306, fax. 241 410 804
e-mail: adfcon@adfcon.cz, www.adfcon.cz

AKCE: **STUDIE PRO ADAPTACI PROSTOR BÝVALÉ
UHELNY VČETNĚ NOVÉHO NÁKLADNÍHO
VÝTAHU**

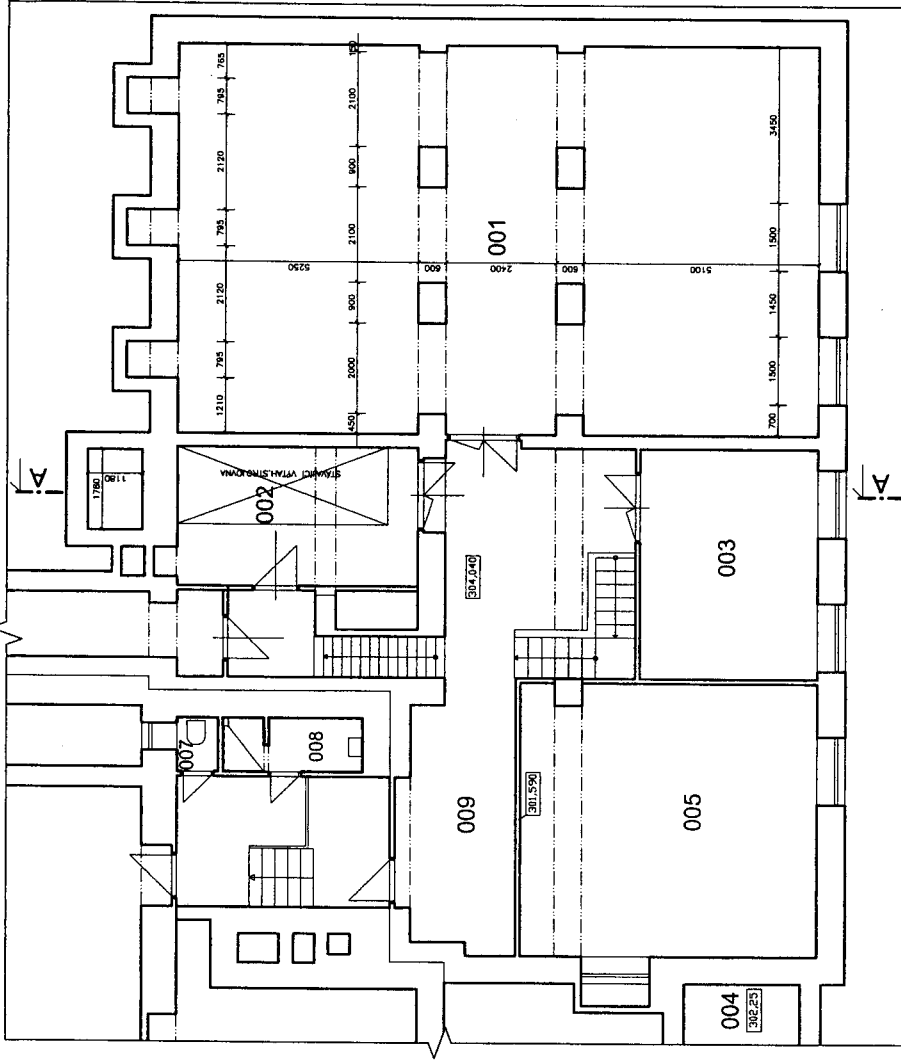
PROJEKTANT VÝKRESOVA ČÁSTI
ADKON s.r.o. - Ing. Martin Adam
Podolská 431/24, 147 00 Praha 4 - Podolí

INVESTOR	STUPĚŇ	UR
HIP	DATUM	12/2009
VYPRACOVAL	MĚŘÍTKO	1:100
ZAK. ČÍSLO	FORMÁT	A3+
VÝKRES	VÝKRES Č.	PARÉ Č.
STÁVAJÍCÍ STAV		2
VÝKRESOVÁ ČÁST		3

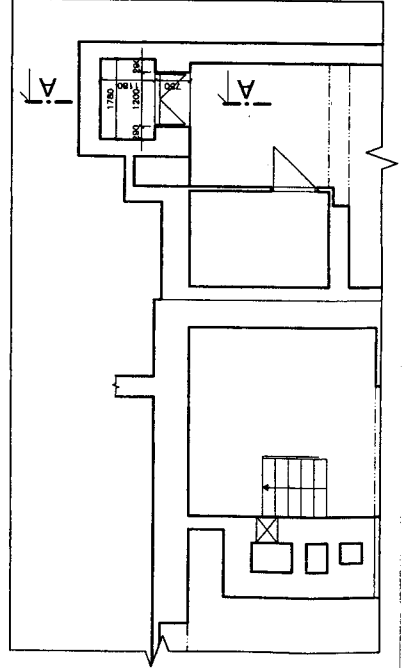
TABULKA MÍSTNOSTÍ 1.PP

Číslo	NÁZEV MÍSTNOSTI	PLŮCHA	PŮBORNÁ	POZNÁMKA
001	CHODBA	20,84	nové bet. nos. + střeš.	
001a	KOJE	14,99	nové bet. nos. + střeš.	
001b	KOJE	15,15	nové bet. nos. + střeš.	
001c	KOJE	13,80	nové bet. nos. + střeš.	
001d	KOJE	14,47	nové bet. nos. + střeš.	
001e	KOJE	14,86	nové bet. nos. + střeš.	
001f	KOJE	13,45	nové bet. nos. + střeš.	
002	VÝMĚNOVÁ STROJOVNA, SKLAD	22,8	střeš. pák. 1000x1000, střešní nosič	
003	SKLAD	14,25	střeš. pák.	
004	MRÍŽOVÝ SÁCHTA	—	střeš. pák.	
005	VÝMĚNOVÁ SONDACE	—	střeš. pák.	
006	TOPNÝ KAMAL	1,08	nové střeš.	nový obklad 2100 m
007	WC	3,61	nové střeš.	nový obklad 2100 m
008	UMÝVÁRNA	3,61	nové střeš.	
009	CHODBA	22,7	střeš. pák.	
VS	VÝMĚNOVÁ SÁCHTA	2,10	nové bet. nos. + střeš.	nové sponení omítky výhlední povrchu

STÁVAJÍCÍ STAV PŮDORYS 1. PP



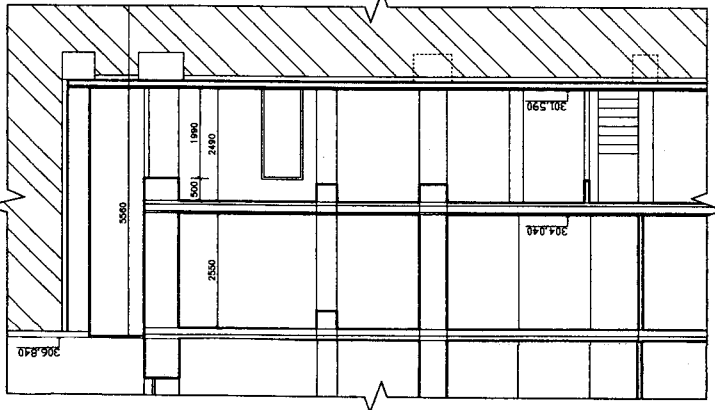
PŮDORYS 2. PP



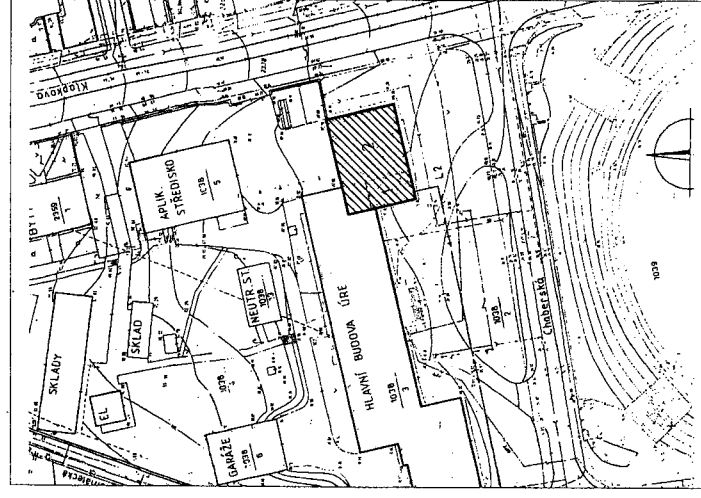
TABULKA MÍSTNOSTÍ 1.PP

ČÍSLO MÍSTNOSTI	POJEM	PODLAHA	POZNÁMKA
001	SKLAD	18,22	cementový podla stávkující
002	SKLAD	22,6	cementový podla stávkující
003	SKLAD	14,25	cementový podla stávkující
004	MONTÁŽNÍ ŠACHTA	-	cementový podla stávkující
005	VÝMĚNKOVÁ STANICE	-	cementový podla stávkující
006	TOPNÝ KANÁL	-	cementový podla stávkující
007	WC	-	obklad 2200 mm
008	UMÝVÁRNA	-	obklad 2200 mm
009	CHODBA	22,7	cementový podla stávkující

ŘEZ A-A



SITUAČNÍ SCHEMA M1:1000



ADKON, spol. s r.o.
Průmyslová zóna
Č. 2792251, IČ: 2792251, DIČ: CZ2792251
Kobylská 147/00, Praha 8, 102 00
e-mail: adkon@adkon.cz, www.adkon.cz

ADKON

AKCE	STUDIE PRO ADAPTACI PROSTOR BÝVALÉ UHLENY VČETNĚ NOVEHO NÁKLADNÍHO VÝTAHU	PROJEKTANT VÝKRESOVÁ ČÁSTI ADKON s.r.o. - Ing. Martin Adam Podolská 431/24, 147 00 Praha 4 - Podoři	
INVESTOR	Ústavní fondyky a elektroniky AV ČR, v.v.i., Chaberská 101/4457, Praha 8, Kobylky, 182 31	STUPEŇ	STUDIE
HIP	ING. MARTIN ADAM	DATUM	05/2010
VYPRACOVAL	ING. MARTIN ADAM	MĚŘITKO	1:100
ZAK. ČÍSLO	ČÁST	FORMÁT	A3+
VÝKRES	VÝKRESOVÁ	VÝKRES Č.	PARÉ Č.
STÁVAJÍCÍ STAV			
VÝKRESOVÁ ČÁST			2