



**Výroční zpráva Ústavu dějin umění AV ČR, v.v.i.
za rok 2009**

Praha 2010

ZPRÁVA NEZÁVISLÉHO AUDITORA

Auditorská zpráva pro vedení instituce Ústav dějin umění AV ČR, v.v.i.
Husova 352/4, 110 00 Praha 1

Ověřil jsem soulad výroční zprávy účetní jednotky Ústav dějin umění AV ČR, v.v.i. k 31. 12. 2009 s účetní závěrkou, která je obsažena v této výroční zprávě. Za správnost výroční zprávy je zodpovědný statutární orgán instituce Ústav dějin umění AV ČR, v.v.i. Mým úkolem je vydat na základě provedeného ověření výrok o souladu výroční zprávy s účetní závěrkou.

Ověření jsem provedl v souladu se zákonem č. 93/2009 Sb., o auditorech a Mezinárodními auditorskými standardy a souvisejícími aplikačními doložkami Komory auditorů ČR. Tyto standardy vyžadují, aby auditor naplánoval a provedl ověření tak, aby získal přiměřenou jistotu, že informace uvedené ve výroční zprávě, které popisují skutečnosti, jež jsou též předmětem zobrazení v účetní závěrce, jsou ve všech významných ohledech v souladu s touto účetní závěrkou. Jsem přesvědčen, že provedené ověření poskytuje přiměřený podklad pro vyjádření výroku auditora.

Podle mého názoru jsou informace uvedené ve výroční zprávě ve všech významných ohledech v souladu s výše uvedenou účetní závěrkou.

Datum vydání zprávy
V Praze dne 17. 6. 2010

Jméno auditora a číslo osvědčení
Odpovědný auditor *ing. Karel Heteš*
Praha 4, Pertoldova 3329



Karel Heteš

Oprávnění č. 1369

Výroční zpráva o činnosti a hospodaření za rok 2009

Název: Ústav dějin umění AV ČR, v.v.i.

Adresa: Husova 4, 110 00 Praha 1

IČ: 68378033

Internetové stránky: <http://www.udu.cas.cz>

Zřizovatel: Akademie věd ČR

Datum zřízení: 1. 1. 2007

Právní forma: veřejná výzkumná instituce

Statutární zástupce: ředitel instituce

Ředitel instituce: Prof. PhDr. Lubomír Konečný

Tuto výroční zprávu projednala Dozorčí radou Ústavu dějin umění AV ČR, v. v. i. dne: 31. 5. 2010 a schválila ji Rada Ústavu dějin umění AV ČR, v. v. i. dne: 31. 5. 2010

Obsah

Stručná historie a perspektivy.....	4
I. Informace o složení orgánů veřejné výzkumné instituce a o jejich činnosti či o jejich změnách.....	5
a) Výchozí složení orgánů pracoviště	5
b) Změny ve složení orgánů.....	6
c) Informace o činnosti orgánů:.....	6
II. Informace o změnách zřizovací listiny:.....	13
III. Hodnocení hlavní činnosti:.....	13
a) Nejvýznamnější výsledky:.....	14
b) Mezinárodní spolupráce.....	15
c) Spolupráce na organizaci výstav	16
d) Ocenění	16
e) Projekty podporované granty	17
f) Granty Akademie věd České republiky	17
g) Grantová agentura České republiky.....	18
h) Grantová agentura Univerzity Karlovy	19
i) Publikační činnost	20
j) Vysoké školy	21
k) Mezinárodní kontakty	22
l) Přednáškový cyklus „Collegium Historiae Artium“	22
V. Informace o opatřeních k odstranění nedostatků v hospodaření a zpráva, jak byla splněna opatření k odstranění nedostatků uložená v předchozím roce:.....	23
VI. Finanční informace o skutečnostech, které jsou významné z hlediska posouzení hospodářského postavení instituce a mohou mít vliv na její vývoj:.....	24
VII. Předpokládaný vývoj činnosti pracoviště:.....	26
VIII. Aktivity v oblasti ochrany životního prostředí:.....	26
IX. Aktivity v oblasti pracovněprávních vztahů:.....	27

Stručná historie a perspektivy

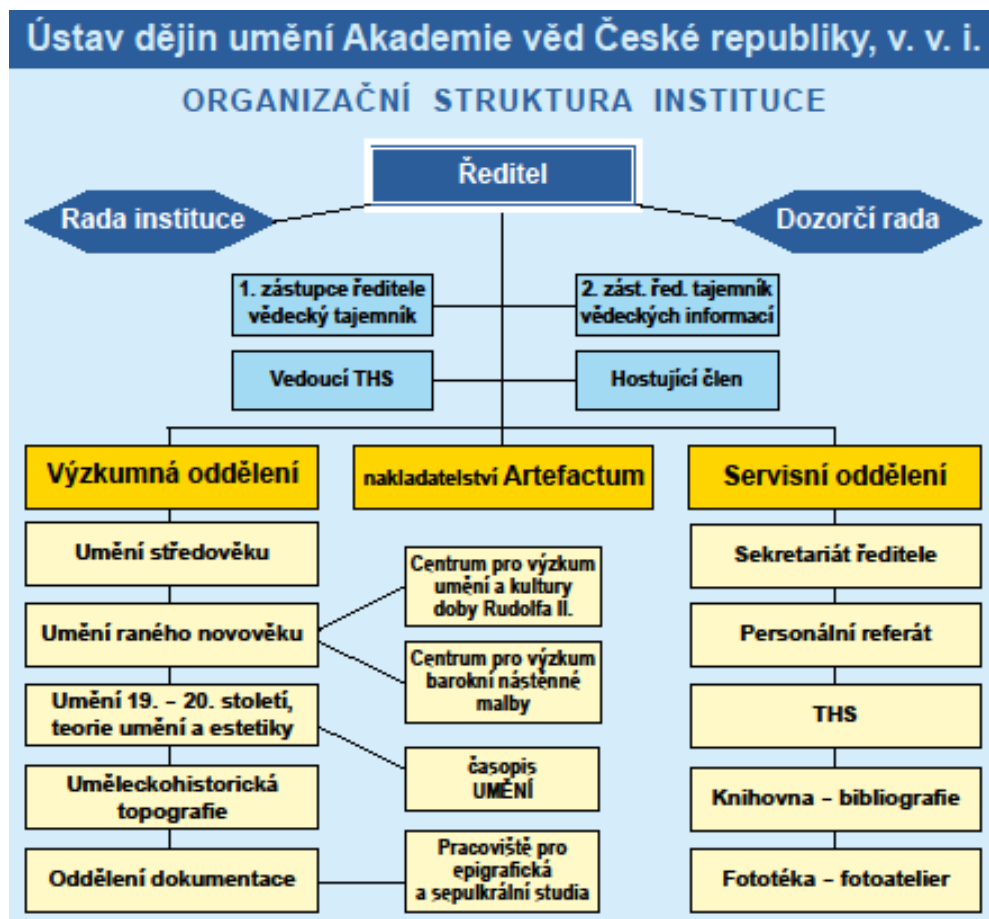
V roce 1890 byla zásluhou architekta Josefa Hlávky založena Česká akademie pro vědy, slovesnost a umění, při níž v roce 1893 (opět z Hlávkovy podnětu) vznikla Archeologická komise zaměřená na vědecké zkoumání a ochranu uměleckých, historických, písemných a slovesných památek. Od roku 1895 měla tato komise v programu provádění soupisových prací, které byly v roce 1937 přerušeny. Pokračování v tomto úkolu, stejně tak jako podpora umělecko-historického bádání obecně, se stalo dědictvím obnovené Československé akademie věd. Ústav dějin umění vznikl roku 1953 vytvořením kabinetu pro teorii a dějiny umění ČSAV, od roku 1958 se statutem Ústavu pro teorii a dějiny umění. Ústav vydává ústřední umělecko-historický časopis *Umění* (1953 – dosud), od roku 1964 časopis *Estetika* (vychází dosud); od roku 2001 *Studia Rudolphina*; dále soubor edicí *Fontes Historiae Artium* a *Epigraphica & Sepulcralia*. Nakladatelství ústavu *Artefactum* vydává sborníky z konferencí, vybrané doktorské práce a v řadě *Opera minora* kratší vědecké studie.

Přehled činnosti ústavu v letech 1991–2006 podávají jeho tištěné Výroční zprávy a Archiv elektronických dokumentů. K 50. výročí založení ústavu vyšla v roce 2003 publikace *Ústav dějin umění AV ČR 1953–2003*.

Předpokladem nového rozvoje činnosti ÚDU byla na počátku 90. let přestavba jeho struktury a programu. Během let 1990–1991 se ústav stal vědeckou institucí zaměřenou na obor dějin výtvarného umění, problematiku obecné teorie umění a estetiky a na otázky výzkumu architektury a teorie památkové péče. Badatelská práce ústavu probíhá v souladu se schváleným výzkumným záměrem. V rámci výzkumného záměru jsou zkoumány otázky vývoje českého umění ve vztahu ke světovým uměleckým proudům, a to zejména ve středověkém umění, umění doby Rudolfa II, období baroka a umění 19.–21. století. Zvláštní pozornost je věnována umělecko-historickým topografiím. Základní složku odborné práce ÚDU tvoří výzkumné projekty financované prostřednictvím grantů. Rámcovým úkolem těchto projektů je přispět k poznání tvůrčích hodnot kulturního dědictví našich zemí, které se v pluralitě metod současných dějin umění a ve světle nových poznatků objevují v aktualizovaných významech a souvislostech.

I. Informace o složení orgánů veřejné výzkumné instituce a o jejich činnosti či o jejich změnách

a) Výchozí složení orgánů pracoviště



Ředitel pracoviště

Ředitel pracoviště: prof. PhDr. Lubomír Konečný
Jmenován s účinností od: 1. 5. 2007

Rada pracoviště

Rada pracoviště zvolena dne 8. 1. 2007 ve složení:

předseda: prof. PhDr. Lubomír Konečný, ÚDU AV ČR, v. v. i.

místopředseda: prof. PhDr. Lubomír Slavíček, CSc., FF MU Brno

členové:

PhDr. Klára Benešovská, CSc., ÚDU AV ČR, v. v. i.

PhDr. Lenka Bydžovská, CSc., ÚDU AV ČR, v. v. i.

prof. PhDr. Vojtěch Lahoda, CSc., ÚDU AV ČR, v. v. i.

PhDr. Martin Mádl, Ph.D., ÚDU AV ČR, v. v. i. (tajemník)

prof. PhDr. Rostislav Švácha, CSc., ÚDU AV ČR, v. v. i.

Externí členové:

prof. PhDr. Jindřich Vybíral, CSc., Vysoká škola umělecko-průmyslová

prof. PhDr. Petr Wittlich, CSc., Ústav pro dějiny umění FF UK

Dozorčí rada

Dozorčí rada jmenována dne 1. 5. 2007 ve složení:

předseda: doc. PhDr. Lýdia Petráňová, CSc., VR AV ČR

místopředseda: prof. PhDr. Ivo Hlobil, CSc., ÚDU AV ČR, v. v. i.

členové:

doc. PhDr. Jiří T. Kotalík, CSc., AVU

doc. PhDr. Josef Štulc, NPÚ

PhDr. Petr Nejedlý, AR AV ČR

b) Změny ve složení orgánů

PhDr. Petr Nejedlý rezignoval na 10. zasedání Akademické rady AV ČR, které se konalo dne 10. listopadu 2009, na členství v Dozorčí radě ÚDU. Akademie věd ČR místo něj jmenovala členkou Dozorčí rady ÚDU AV ČR, v.v.i., Mgr. Et Mgr. Kláru Plecitou, Ph.D. s účinností od 1. ledna 2010 na pětileté funkční období, tj. do 31. prosince 2014.

c) Informace o činnosti orgánů:

Ředitel:

Kromě standardní činnosti a povinnosti v orgánech Ústavu dějin umění AV ČR, v.v.i. se agenda ředitele soustředila na záležitosti kolem budování Akademického konferenčního centra v areálu Jilská / Husova a na otázky související s plánovanými úpravami objektu Husova 4. Něco málo času zbylo na odbornou činnost (výzkum, publikování, konference).

Rada pracoviště:

Na schůzi, která se uskutečnila 9. března 2009, se členové rady seznámili s výsledky Kontroly hospodaření, provedené ve dnech 8. 12. 2008 – 23. 1. 2009 Kontrolním odborem KAV ČR. Dále se seznámili s obsahem nového Kariérního řádu vysokoškolsky vzdělaných pracovníků AV ČR a s otázkou atestací vědeckých pracovníků, a schválili složení atestační komise pro připravované atestace pracovníků ústavu. Členové Rady doporučili PhDr. Štěpána Váchu, Ph.D. jako vhodného kandidáta pro udělení Prémie Otto Wichterleho pro mladé vědecké pracovníky v AV ČR. Rada posléze posoudila čerpání rozpočtu ústavu za rok 2008 a vzala jej na vědomí.

Během schůze, která se uskutečnila 9. března 2009, členové Rady projednali obsah Výroční zprávy o činnosti a hospodaření ÚDU AV ČR, v. v. i. za rok 2008. Seznámili se také se Zprávou nezávislého auditora z 24. února 2009, s Protokolem o výsledku kontroly hospodaření ústavu z 23. ledna 2009, provedeným Kontrolním odborem KAV ČR a s Příkazem ředitele č. 1/2009 z 28. ledna 2009, kterým byla přijata opatření k odstranění zjištěných dílčích nedostatků. Dále se seznámili s úpravou Organizačního řádu ústavu a vzali ji na vědomí. Vzali na vědomí rovněž návrh rozpočtu nákladů a výnosů ústavu pro rok 2009.

Dozorčí rada (DR):

DR ÚDU AV ČR, v. v. i. zasedala v průběhu roku 2009 dvakrát, jedenkrát jednala *per rollam*. Na svém zasedání, které se uskutečnilo 20. dubna 2009, členové DR projednali a schválili obsah Výroční zprávy o činnosti a hospodaření ÚDU AV ČR, v. v. i. za rok 2008. Členové DR se dále seznámili se Zprávou nezávislého auditora z 24. února 2009, s Protokolem o výsledku kontroly hospodaření ÚDU AV ČR, v. v. i. z 23. ledna 2009, provedené kontrolním odborem KAV ČR, s úpravou Organizačního řádu ústavu a s návrhem rozpočtu nákladů a výnosů ÚDU AV ČR, v. v. i. pro rok 2009.

Ve dnech 1.–12. června 2009 členové DR v souladu se Směrnicí AR 6/2007 provedli *per rollam* hodnocení manažerských schopností ředitele ústavu prof. PhDr. Lubomíra Konečného ve vztahu k pracovišti, které ocenili jako vynikající.

Na zasedání dne 19. října 2009 informoval ředitel ústavu členy DR o kritické situaci, vyplývající z připravovaného sníženého rozpočtu AV ČR na rok 2010. DR doporučila řediteli ústavu, aby projednal otázku hospodaření ústavu s Radou pracoviště a ve spolupráci s ní připravil více variant příslušných opatření pro řešení kritické situace, předpokládané při snížení rozpočtu AV ČR a rozpočtu ústavu. DR v souladu se zákonem č. 93/2009 dále posoudila návrh ÚDU AV ČR, v. v. i. na výběr auditora k provedení povinného auditu.

Pracovníci:

1. zástupce ředitele a vědecký tajemník:

prof. PhDr. Vojtěch Lahoda, CSc.

2. zástupce ředitele a tajemník oddělení vědeckých informací:

PhDr. Beket Bukovinská

Sekretariát a styk s veřejností:

Mgr. Václava Pštrossová

Hospodářská správa

Vedoucí:

Ing. Jana Pánková

Pracovníci:

Jaroslava Ramešová

Ludmila Koulová, 50 %

Růžena Kotoučová, od 13. 7. 2009

Oddělení ústavu

1. Umění středověku

Vedoucí:

PhDr. Klára Benešovská, CSc.

Pracovníci:

prof. PhDr. Ivo Hlobil, CSc 80 %

PhDr. Hana Hlaváčková 20 %

PhDr. Jan Chlíbač, Ph.D.

Prof. PhDr. Ivo Kořán, DrSc. 25 %

PhDr. Kateřina Kubínová, Ph.D.

PhDr. Viktor Kubík, Ph.D., do 30. 6. 2009 50 %

Mgr. Lenka Panušková, Ph.D. 50 %

PhDr. Milada Studničková

PhDr. Zuzana Všetěčková

2. Umění raného novověku

Vedoucí:

PhDr. Ivan Muchka

Pracovníci:

PhDr. Beket Bukovinská

Mgr. Sylva Dobalová, Ph.D.

PhDr. Martin Mádl, Ph.D.

PhDr. Martin Krummholz 25 %

Mgr. Ivana Panochová, Ph.D.

Mgr. Ivo Purš

PhDr. Michal Šroněk, CSc.

PhDr. Štěpán Vácha, Ph.D.

Mgr. Lenka Vítková, 50 %, od 1. 4. 2009

doc. PhDr. Pavel Viček 50 %

V rámci oddělení působí Centrum pro výzkum umění a kultury doby Rudolfa II. a Centrum pro výzkum barokní nástěnné malby.

3. Umění 19. – 21. století, teorie umění a estetika

Vedoucí:

PhDr. Lenka Bydžovská, CSc.

Pracovníci:

prof. PhDr. Vojtěch Lahoda, CSc.

PhDr. Petr Kratochvíl, CSc.

PhDr. Mahulena Nešlehová 30 %

Mgr. Pavla Machalíková, Ph.D. 30 %

PhDr. Taťána Petrasová, CSc.

prof. PhDr. Rostislav Švácha, CSc.

PhDr. Tomáš Winter, Ph.D.

4. Uměleckohistorická topografie

Vedoucí:

PhDr. Dalibor Prix, CSc.

Pracovníci:

Mgr. Kateřina Dolejší, 30 %

Mgr. Vendula Hnídková

Mgr. Ludmila Hůrková

Mgr. Klára Mezihoráková

PhDr. Marie Platovská

Mgr. Markéta Svobodová, Ph.D.

Mgr. Tomáš Valeš

5. Knihovna – bibliografie

Vedoucí:

PhDr. Sabina Adamczyková

Pracovníci:

PhDr. Polana Bregantová

Lenka Gregoroviczová

Renata Medunová 50 %

Markéta Staňková

6. Fototéka – fotoateliér

Vedoucí:

Dušana Barčová

Pracovníci:

ak. malíř Ivan Tříška 50 %

Mgr. Tomáš Gaudek, do 31. 1. 2009, 50 %

Zdeněk Matyáško (vedoucí fotoateliéru)

MgA. Vlado Bohdan

MgA. Petr Zinke 75 %

MgA. Daniela Vokounová 75 %

MgA. Jitka Walterová, 50 %

7. Oddělení dokumentace

Vedoucí:

PhDr. Jiří Roháček, CSc.

Pracovníci:

PhDr. Martin Krummholz, 75%

Mgr. Petra Trnková, Ph.D. od 1. 7. 2009

Mgr. Kristina Uhlíková 75%

Mgr. Jana Marešová

V rámci oddělení působí Pracoviště pro epigrafická a sepulkrální studia.

Výzkumná centra

Studia Rudolphina

Vedoucí centra: Beket Bukovinská,

Lubomír Konečný, Ivan Muchka, Ivo Purš, Michal Šroněk, Štěpán Vácha, Sylva Dobalová (asistent centra)

Sídlo centra: Ústav dějin umění AVČR v.v.i., Husova 4, 2. patro, č. 202A

tel. 221 183 564

mail: studia.rudolphina@udu.cas.cz

V roce 2000 bylo v rámci Ústavu dějin umění založeno vědecké a dokumentační centrum pro výzkum rudolfínského umění **Studia Rudolphina**, které slouží badatelům z celého světa. K dispozici je specializovaná příruční knihovna a soustavně digitálně zpracovávaná bibliografie k danému tématu a databáze zaměřená na osobnosti rudolfínského umění. Centrum se současně zaměřuje na mapování nejnovějšího výzkumu, jehož výsledky jsou publikovány v **Bulletinu Studia Rudolphina**, který od roku 2000 centrum pravidelně jednou ročně vydává v ústavním nakladatelství. Další formou prezentace jsou mezinárodní setkání zacílaná na úzce vymezená témata. V roce 2007 to bylo symposium „München – Prag um 1600“, ke kterému centrum vydalo stejnojmenný sborník jako zvláštní číslo Bulletinu Studia Rudolphina. Českým i zahraničním studentům a doktorandům poskytuje centrum potřebné zázemí i možnost využít každoročního stipendia „**Kateřina Dušková Memorial Fellowship**“, zacíleného na výzkum rudolfínského umění.

Centrum pro výzkum barokní nástěnné malby

Vedoucí centra: Martin Mádl

Centrum pro barokní nástěnnou malbu působí v rámci ÚDU AV ČR, v. v. i. Zaměřuje se na soustavnou dokumentaci a interpretaci nástěnných maleb 17. a 18. století v kontextu sakrální i profánní architektury na území ČR. Rozvíjí také aktivní spolupráci v dané oblasti s podobně zaměřenými akademickými a univerzitními pracovišti v Chorvatsku, Itálii, Maďarsku, Německu, Polsku, Rakousku, Slovensku, Slovinsku a U. S. A. v rámci Research Group for Baroque Ceiling Painting in Central Europe. Pro více informací viz http://baroque_ceiling.udu.cas.cz.

Pracoviště pro epigrafická a sepulkrální studia

Vedoucí: Jiří Roháček

Spolupracovníci: I. Hlobil, J. Chlíbač, I. Muchka, J. Marešová, M. Šroněk, D. Prix.

Společný úkol Oddělení dokumentace a Oddělení uměleckohistorické topografie. Úkolem pracoviště je badatelská, metodická a dokumentační činnost v souvisejících oborech sepulkrální plastiky a středověké a novověké latinské epigrafiky jako „pomocné vědy“ dějin umění. Pracoviště pořádá pravidelné mezinárodní konference k problematice sepulkrálních památek, konané od roku 2000. V roce 2009 se tato již v pořadí 8. konference konala pod názvem *Beati mortui qui in domino moriuntur* dne 22.–23. 10. 2009 (organizace a vedení J. Roháček). V nakladatelství Artefactum (viz) byl vydán souborný sborník 5. a 6. zasedání z let 2006–2007 (ed. J. Roháček), na

který byla získána dotace ediční rady AV ČR. Započala příprava 9. zasedání, plánovaného na 21.–22. 10. 2010 a 10. zasedání na podzim 2011. Dále započaly redakční práce na sborníku 7. a 8. zasedání.

Pracoviště nadále vyvíjelo i disciplinární pedagogickou činnost, v roce 2009 to byla semestrální přednáška epigrafika na FF UJEP, FF JCU a FF UK (J. Roháček). Pracoviště udržuje kontakty a spolupracuje s řadou vedoucích zahraničních institucí, nejúžeji pak s Epigraphisches Forschungs- und Dokumentationszentrum (Ludwig-Maximilians-Universität München) a Association for Central European Cultural Studies. Dále pracoviště zajišťuje vydávání ediční řady *Epigraphica et sepulcralia* (viz).

Pro odbornou veřejnost je k dispozici studovna epigrafické dokumentace, Husova 4, Praha 1. č. 105a, po předchozí domluvě.

Servisní oddělení ústavu

Řešení těchto výzkumných úkolů je podporováno následujícími servisními odděleními ústavu

Knihovna

Na konci roku 2009 dosáhl knihovní fond počtu 79 040 svazků knih, katalogů a časopisů. Celkový přírůstek činil 990 svazků. Koupí byla získána zhruba polovina přírůstků, téměř celá druhá polovina byla získána výměnou a dary. Knihovna uskutečňuje výměnu se 117 zahraničními institucemi. V roce 2009 odebírala celkem 218 titulů časopisů, z toho 88 zahraničních. Mezi významné přírůstky fondu patří zejména soupis světových grafických sbírek The Illustrated Bartsch. V r. 1990 získala knihovna výměnou s International Foundation for Art Research (New York) 76 sv. tohoto soupisu. Díky podpoře Samuel H. Kress Foundation dostáváme průběžně další vyšlé svazky, nyní prostřednictvím Institute for Art Research and Documentation se sídlem v Norwalku. V r. 2009 obsahovala řada již 105 svazků. K dalším významným položkám fondu patří např. 34 svazků The Dictionary of Art, ed. J. Turner a 40 svazků BHA: Bibliography of the History of Art.

Knihovna poskytuje služby všem zájemcům z řad odborné veřejnosti a studentů.

Celkem je registrováno 1703 uživatelů, v roce 2009 ji navštívilo 4307 čtenářů, z toho 1930 studentů; bylo vypůjčeno 1756 knih a 12 867 svazků bylo poskytnuto prezenčně. Meziknihovní výpůjční službou bylo poskytnuto 26 svazků a xerokopií a vyřízeno 43 žádostí pracovníků ústavu.

Čtenáři mají k dispozici studovnu, kde se nachází základní literatura včetně oborových i všeobecných slovníků a část fondu časopisů, které jsou nejvíce využívány. Jsou zde také dostupné všechny časopisy docházející v aktuálním roce a výstavka nových přírůstků. K vyhledávání slouží hlavně jmenný lístkový katalog knih, katalog periodik, částečně předmětový katalog a elektronická databáze, kde jsou souběžně zpracovávány přírůstky od roku 1993. Jmenný katalog knih a katalog periodik jsou k dispozici i na internetových stránkách www.udu.cas.cz v naskenované podobě (zachycují stav do června 1998).

Ve studovně je umožněn přístup na internet a vyhledávání v elektronických online databázích (JSTOR, Art Full Text, Scopus, Web of Knowledge, EBSCO, Ulrich's, Oxford Reference Online, Manuscriptorium).

Součástí knihovny ÚDU je bibliografické pracoviště. Jeho hlavním úkolem je zpracování České uměleckohistorické bibliografie v elektronické podobě, která navazuje na tištěné ročníky 1971–1987 a 1992. Ročníky 1988–1991 a 1993 až do současnosti jsou průběžně zpracovávány z excerpční základny českých a zahraničních periodik (asi 350 titulů) a z knih a výstavních katalogů.

Bibliografické pracoviště spravuje obsáhlé lístkové kartotéky autorů, umělců, lokalit a věcných hesel, jejichž doplňování bylo uzavřeno v polovině osmdesátých let a které jsou stále využívány vědeckými pracovníky, studenty i odbornou veřejností. V roce 2005 byla zahájena redakce kartoték, která je po letech jejich intenzivního využívání nezbytná.

Oddělení dokumentace

Během roku 2009 se pracovníci oddělení věnovali dokončení stěhování dokumentačních fondů z depozitáře v Legerově ul. Hlavní důraz byl kladen na úpravy nově získaných prostor v hlavním sídle ÚDU v Husově ul. a přípravu nové badatelny. Badatelský provoz pro veřejnost probíhal s technickými omezeními průběžně. Pracovníci oddělení rovněž vyřizovali řadu písemných a telefonických dotazů a poskytovali spravovaný materiál na výstavní akce.

V roce 2009 probíhalo pořádání jednotlivých fondů, pokračovala vědecká katalogizace grafické sbírky (Š. Vácha). Pro tisk byl připraven a do ediční rady AV ČR předán sborník semináře *Zdeněk Wirth pohledem naší doby*, který oddělení pořádalo ve spolupráci s Českým národním komitétem ICOMOS v předchozím roce (editoři J. Roháček, K. Uhlíková). Podporu ediční rady získala edice soupisu Ledčska z pozůstalosti Archeologické komise ČAVU K. Uhlíkové a J. Sommera (NPÚ).

Jiří Roháček byl autorem koncepce a moderátorem sekce *Písemné prameny v dějinách umění* na 3. sjezdu historiků umění (Praha 24.–25. 9. 2009) a stejnojmenného návazného zasedání na půdě ÚDU 12. 11. 2009.

Nejdůležitějším úkolem oddělení se stal v roce 2009 projekt *Resurrected Treasure (Instrumentarium for the Historical Photography Fund Processing)*, podporovaný grantem Finančních mechanismů EHP a Norska (subprojekt Fondu pro podporu výzkumu NVF o.p.s.), na kterém se podílejí J. Roháček, M. Krummholz a P. Trnková. Cílem 18 měsíčního projektu je vytvoření obecně přenositelné metodologické a faktografické základny pro zpracovávání historické fotografické dokumentace. Materiálovou základnou výzkumu jsou i v evropském měřítku jedinečné fondy historické fotografie oddělení. V rámci projektu bude modelově inventarizačně, konzervačně a interpretačně zpracován vybraný vzorek materiálu v počtu 22 tisíc ks, včetně účelové digitalizace a konzervace. Nedílnou součástí projektu je několik konferenčních akcí, které umožní sdílení informací. Na projektu spolupracuje norské národní muzeum pro fotografii Preus museum v Hortenu a Seminář dějin umění Masarykovy university v Brně.

Pro veřejnost je v současné době k dispozici studovna Husova 4, Praha 1, č. 214, úterý a čtvrtek 9.00–13.00 středa 12.00–16.00.

V rámci oddělení působí Pracoviště pro epigrafická a sepulchrální studia pod vedením J. Roháčka (viz).

Fototéka

Fond fototéky obsahuje přes 150 000 souborů negativů, diapozitivů, fotografií, scanů a digitálních fotografií, který se průběžně rozšiřuje. Tematicky je zaměřen především na bohemika a na díla světového umění na českém území a je převážně vytvářen předními fotografy zabývajícími se dokumentací výtvarného umění. Tato fotografická dokumentace slouží přednostně pro vědeckou činnost ústavu a pro odborné publikace, na nichž se pracovníci ÚDU podílejí.

Významnou součástí fototéky jsou fotografie na dokumentačních kartách, rozdělené do oddílů zahrnujících architekturu, malbu, sochařství, iluminované rukopisy a umělecké řemeslo. Tento fond a originální fotografická díla jsou přístupna pouze prezenčně k badatelským účelům, s možností kopírování.

Fond fototéky je postupně digitalizován, ukládán na discích DVD a zapisován do databáze programu Claris File MAKER. Ke konci roku 2009 obsahovala databáze 107.770 zápisů (po eliminaci 18.000 přednáškových diapozitivů 24x36), z nichž 24.170 tvoří obrazové soubory.

Digitální podobu fotografických děl zapůjčuje fototéka k publikování na základě písemné žádosti podle platného ceníku a po podepsání smlouvy o zapůjčení. Ke studijním účelům poskytuje za úplaty tisky digitalizovaných děl.

Na pracovišti je uložen ikonografický rejstřík ICONOCLASS System (Haag) a mikrofiše marburské a kolínské fototéky (MARBURG INDEX, Marburg).

II. Informace o změnách zřizovací listiny:

V roce 2009 nedošlo k žádným změnám ve zřizovací listině ÚDU AV ČR.

III. Hodnocení hlavní činnosti:

ÚDU AV ČR v roce 2009 pokračoval v systematickém zpracování dějin architektury v českých zemích, jehož výsledkem byla velká publikace v nakladatelství Paseka, i menší knížka o českém kubismu v japonštině, a řada statí a studií. Významné výsledky doma i v zahraničí byly publikovány ze středověkého umění, na rok 2010 se připravuje výstava a vědecký katalog „Královský sňatek“ . Eliška Přemyslovna a Jan Lucemburský 1310. – 1310–2010 k 700. výročí nástupu Lucemburků na český trůn. Pokračoval grantový projekt Korpus barokní nástěnné malby v českých zemích, část I: Barokní nástěnná malba v kontextu monastické architektury, a část II: Giacomo Tencalla a objednavatelský okruh 70.–80. let 17. století. Přípravy na výstavě, katalogu a mezinárodní konferenci Hans von Aachen (1552–1615): Hofkünstler in Europa se Suermond-Ludwig-Museum Aachen, a práce na výstavě, katalogu a konferenci o Karlu Škrétovi pro rok 2010 ve spolupráci s Národní galerií v

Praze. Ústav zorganizoval a podílel se na konferenci a výstavě Tělo a tělesnost v české výtvarné kultuře 19. století v Plzni. Pracovníci oddělení 20. století se zabývali přípravou velké výstavy o asambláži pro Moravskou galerii v Brně, připravili výstavy a katalogy o Karlu Teigovi, Janu Autengruberovi a českém kubismu. Pokračují práce na dějinách českého výtvarného umění pro zahraničí. Oddělení umělecko-historické topografie se v roce 2009 soustředilo na revizi a doplňky rukopisu *Umělecké památky Prahy V. 1–2*. Dva poslední díly půjdou do tisku v 1. pololetí roku 2010 a tím bude celý projekt uzavřen. V rámci řady *Umělecké památky Moravy a Slezska* pokračovaly práce na dokončení 3. svazku (*O–P*) na hesle Olomouc a byla pořizována plánová dokumentace vybraných památek v oblasti velké Ostravy.

a) Nejvýznamnější výsledky:

Kratochvíl, P. a kol.: *Velké dějiny zemí Koruny české – tematická řada: Architektura*, nakl. Paseka 2009, 808 s.

Kniha navazuje na rozsáhlý projekt *Velkých dějin zemí Koruny české*, který má nová tematická řada doplnit o jednosvazkové souhrnné dějiny jednotlivých oborů. Svazek věnovaný architektuře, zpracovaný kolektivem autorů ÚDU AV ČR, zahrnuje celé období počínaje stavbami Velkomoravské říše po naši současnost. Soustřeďuje se na klíčová díla a tvůrce, které interpretuje v kontextu širšího kulturního vývoje českých zemí. Takto souborně představené dějiny domácí architektury zde vycházejí poprvé od roku 1961.

2. Vácha, Š.: *Der Herrscher auf dem Sakralbild zur Zeit der Gegenreformation und des Barock. Eine ikonologische Untersuchung zur herrscherlichen Repräsentation Kaiser Ferdinands II. in Böhmen*, Praha Artefactum 2009.

Obráz panovníka v sakrálním obraze v době protireformace a baroka. Ikonologický výzkum panovnické reprezentace císaře Ferdinanda II. V Čechách *Der Herrscher auf dem Sakralbild zur Zeit der Gegenreformation und des Barock Eine ikonologische Untersuchung zur herrscherlichen Repräsentation Kaiser Ferdinands II. in Böhmen*

Zobrazování panovníka na protireformáckém sakrálním obraze představuje zvláštní, dosud souvisle neprozkoumaný fenomén umění raného novověku. Autor předkládané knihy jej klade do vztahu se soudobou, nebývale vystupňovanou panovnickou aktivitou na poli církevního patronátu a s potřebou panovníka po dostatečně viditelné osobní reprezentaci v sakrálním prostoru. Hlavní pozornost – se zřetelem na české prostředí a na problematiku *Pietas austriaca* – obrací k císaři Ferdinandovi II., jehož duchovní formace, osobní zbožnost a náboženská politika se výrazně projeví v jeho ikonografii a veřejném obraze. Zvláště patrné je to na dvou uměleckých dílech – nástěnné malbě v katedrále sv. Víta (1631) a hlavním oltářním obrazu v kostele Panny Marie Vítězné (1641) v Praze. Důkladně je pojednána jejich ikonografie, vylíčený okolo vznik na pozadí soudobých stavebních dějin obou chrámů. Závěrečná interpretace se opírá o podrobný výzkum významné náboženské

slavnosti v Praze, kterou byla každoroční připomínka vítězství katolíků nad protestanty v bitvě na Bílé hoře. Kniha obsahuje též dosud nepublikované prameny, které mají vztah nejenom k tématu, nýbrž přinášejí i nové poznatky obecně k církevním dějinám Čech.

3. Bydžovská, L. – Srp, K., Karel Teige a typografie: Asymetrická harmonie
Spolupráce na výstavě a katalogu, vlastní text podrobně zpracovává Teigův avantgardní přístup ke knižním a časopiseckým úpravám v době vrcholného Devětsílu, od Nezvalovy *Pantomimy* (1924) po tři ročníky *ReDu* (1927–1931), a zasazuje Teigovu tvorbu do evropských souvislostí.

b) Mezinárodní spolupráce

a) Vzkříšený poklad Instrumentarium pro zachování fondu historické fotografie. Resurrected Treasure (Instrumentarium for the Historical Photography Fund Processing), reg. Č. ACZ004620016, projekt podporovaný Finančním mechanismem EHP a Norskem, s příspěvkem státního rozpočtu České republiky, prostřednictvím Fondu pro podporu výzkumu Národního vzdělávacího fondu. Vypracování manuálu technických řešení k zachování souboru fotografií z 19. století z fondu UDU AVČR, jejich výběr a digitální prezentace.

b) Barokní nástěnná malba ve střední Evropě Baroque Ceiling Painting in Central Europe. IV. mezinárodní zasedání Výzkumné skupiny pro barokní nástěnnou malbu ve střední Evropě: Nástěnná malba v monastické kultuře IV. International Session of The Research Group for Baroque Ceiling Painting in Central Europe: The Ceiling Painting in Monastic Culture. Workshop Praha.

c) Universität Wien – Österreichische Akademie der Wissenschaften – Technische Universität Wien. Albrechtscodex. Der Codex 7853 in der Österreichischen Nationalbibliothek Wien. Kommentiere Erstedition Albrechtův Kodex 7653 v Rakouské národní knihovně. Příprava kritického vydání kodexu.

d) Wilhelm-Hack-Museum, Ludwigshafen am Rhein – Kunstverein Ludwigshafen am Rhein. Gegen jede Vernunft. Surrealismus Paris – Prag (kat. výst.), Wilhelm-Hack-Museum, Ludwigshafen am Rhein – Kunstverein, Ludwigshafen am Rhein, 14. 11. 2009 – 14. 2. 2010. Příprava výstavy a katalogu.

e) Museum Langenargen am Bodensee. Josef Winterhalder d. J. (1743–1807), nejlepší Maulbertschův žák z Schwarzwald. Příprava výstavy a katalogu

f) Zelená architektura.cz, repríza výstavy v Berlíně (květen 2009) a v Brémách (červen 2009), autor P.Kratochvíl.

g) Umělecká výměna mezi Prahou a Ludwigsburgem Künstlerischer Austausch zwischen Prag und Ludwigsburg. Mezinárodní pracovní setkání připravené Ústavem dějin umění AV ČR v rámci připravovaného projektu, zaměřeného na umělecké kontakty mezi českou metropolí a rezidencí württemberských vévodů na počátku 18. století.

h) “Baroque Ceiling Painting within Monastic Culture”, mezinárodní pracovní setkání připravené Ústavem dějin umění AV ČR u příležitosti čtvrtého zasedání Mezinárodní pracovní skupiny pro barokní nástěnnou malbu ve střední Evropě (Research Group for Baroque Ceiling Painting in Central Europe), Praha 16.–17. října 2009.

ch) Dialog barvy a zvuku. Dílo M. K. Čiurlionise a jeho současníků Spalvu ir garsu dialogai. Mikolajus Konstantino Čiurlionio ir amžininku kuryba. Dialogues of Colour and Sound. Works by Mikolajus Konstantinas Čiurlionis and his Contemporaries. Lithuanian Art Museum, Vilnius. Příprava výstavy a katalogu.

c) Spolupráce na organizaci výstav

Umění české reformace (1380–1620). Pražský hrad 2009–2010
výstava

Správa Pražského hradu

Amerika k sežrání, Schwarzenberský palác, Národní galerie v Praze, Praha 14. 7. – 26. 10. 2009

výstava, katalog

Národní galerie v Praze

Voskové portrétní medailony Claudie Medicejské a Federica Ubalda della Rovere, Obrazárna Pražského hradu, září listopad 2009

výstava

Kancelář Pražského hradu

Karel Teige – Asymetrická harmonie

výstava, katalog

Muzeum umění Olomouc, Galerie hlavního města Prahy 2009

Jindřich Zdík (1126-1150). Olomoucký biskup uprostřed Evropy

výstava, katalog

Arcidiecézní muzeum Olomouc 2009

Jan Autengruber 1887–1920, Západočeská galerie v Plzni 8. 10. – 25. 11. 2009

výstava, katalog

Západočeská galerie v Plzni

Český kubismus 1910–1925 ze sbírek. Západočeské galerie v Plzni 8. 10. 2009 – 31. 1. 2010

výstava, katalog Západočeská galerie v Plzni

d) Ocenění

Mgr. Ivo Purš získal cenu Akademie věd ČR za zvláště úspěšné řešení programových a grantových projektů, za vědecký výsledek: Výzkum knihovny Ferdinanda Tyrolského – kulturně historické a uměleckohistorické aspekty.

e) Projekty podporované granty

Ressurrected Treasure. Instrumentarium for the Historical Photography Fund Processing. (2009–2010) The Financial Mechanisms of European Economic Area and Norway (FMs EEA/Norway) and The National Training Fund (Research Support Fund block grant)

No. A/CZ0046/2/0016. 2009 - 2010

1. 7. 2009 byly zahájeny práce na projektu, podporovaném grantem Finančních mechanismů EHP a Norska, zprostředkovaném Národním vzdělávacím fondem o.p.s.

Cílem 18měsíčního projektu je vytvoření obecně přenositelné metodologické a faktografické základny pro zpracovávání historické fotografické dokumentace. Materiálovou základnou výzkumu jsou i v evropském měřítku jedinečné fondy historické fotografie Ústavu dějin umění AV ČR v.v.i. V rámci projektu bude modelově inventarizačně, konzervačně a interpretačně zpracován vybraný vzorek materiálu v počtu 22 000 ks, včetně účelové digitalizace. Nedílnou součástí projektu je několik konferenčních akcí, které umožní sdílení informací.

Na projektu spolupracuje norské národní muzeum pro fotografii Preus museum v Hortenu a Seminář dějin umění Masarykovy univerzity v Brně.

f) Granty Akademie věd České republiky

Petr Kratochvíl

Současná architektura a její témata (2007–2009)

IAA800330701

Byl dokončován text závěrečné publikace. Úvodní studie analyzuje aktuální vývoj architektury na půdoerysu několika klíčových problémů: Vztah soukromé a veřejné sféry; vztah nové architektury a historického prostředí; koncept udržitelného stavění; problém techniky; hledání řádu ve fragmentovaném světě. Katalogová část zahrnuje interpretaci vybraných domácích staveb z posledního desetiletí. Dokončení projektu bylo Grantovou agenturou prodlouženo do konce března 2010.

Ivo Purš

Analýza vědeckých a kulturně historických aspektů lékařské alchymie Michaela Maiera na základě jeho dvou unikátně dochovaných knih tištěných v Praze roku 1609 (2007–2009),

Michael Maier (1569–1622) patřil k nejvýznamnějším postavám na pomezí vědy, filosofie a umění v prostředí dvora císaře Rudolfa II. Proslul knihami o alchymii s umělecky cennými mědiryty. Byl vzděláním lékař a o alchymii se zajímal výlučně z tohoto hlediska, proto též odmítal alchymii jako snahu o výrobu zlata. Za pobytu v Praze vydal dvě knihy, které se zachovaly jen v Kodaňské královské knihovně: De

Medicina Regia seu Coelidonia (jeho životopis a popis laboratorní práce); Hymnosophia, seu meditatio laudis divinae (mystické básně oslavující alchymický lék). Cílem projektu je obě knihy podrobit mezioborovému výzkumu z hlediska dějin chemie, lékařství, umění a kulturní historie. Jde o doposud nezpracované, vzácné a mimořádně vypovídající bohemikální prameny, které podstatně rozšíří naše poznatky o vědeckém prostředí dvora císaře Rudolfa II. Studie o obou knihách bude provázena jejich edicí a doplněna o ukázky některých souvisejících Maierových dopisů a miscellaneí.

Ivo Purš

Rudolfínská alchymie a Rosarium philosophorum Jaroše Griemillera z Třebeska (2009–2011)

IAA800330901

Cíle grantového projektu: 1) syntetické zpracování tématu rudolfínské alchymie na základě dosavadních poznatků a nových rešerší, které bude zohledňovat kontext dobové kultury a sociální a ideové vazby, do nichž tematika alchymie vstupovala. 2) kritické vydání a komentář nejvýznamnějšího bohemikálního dokladu rudolfínské alchymie, rukopisu Jaroše Griemillera z Třebeska *Rosarium philosophorum*. Výsledkem budou dvě publikace: První s názvem *Rudolfínská alchymie*, na níž se podílí mezinárodní kolektiv autorů, bude publikována v nakladatelství Artefactum Ústavu dějin umění AV ČR koncem roku 2010. Druhou publikací a závěrečným výstupem grantu bude v roce 2011 kritické vydání rukopisu Jaroše Griemillera z Třebeska *Rosarium philosophorum* (NK ČR XVII.E.77), provázené studií zabývající se textem i umělecky významnou ikonografií rukopisu.

Michal Šroněk

Obrazy jako nástroje katolické konfesijní polemiky v českých zemích v období 1550–1650 (2009–2012)

č. IAA800330902

V roce 2009 jsem se při řešení úkolu zaměřil na studium a přípravu edice teoretických spisů o obrazech, které vyšly v Čechách na počátku 17. století jako odpověď na tematicky podobně zaměřené publikace produkované nekatolíky. Další část práce se týkala objednavatelů z řad členů panovnického dvora a jejich fundací v pražských kostelích. Souběžně jsem se zaměřil na pořizování fotografické dokumentace pro chystanou publikaci.

g) Grantová agentura České republiky

Martin Mádl

Korpus barokní nástěnné malby v českých zemích I: Nástěnná malba v kontextu monastické architektury (2008–2010)

408/08/0745

Projekt vytváří podklady pro první díl korpusu barokních nástěnných maleb na území ČR. Předmětem výzkumu jsou barokní nástěnné malby v kláštřích benediktinů, cisterciáků a premonstrátů. Zaměřuje se na dokumentaci nástěnných maleb, archivní studium a komplexní interpretaci maleb, zohledňuje jejich vztah k funkci architektonického prostoru, k liturgickému a ceremoniálnímu provozu, k řádové spiritualitě, vzdělanosti, kulturní a historické identitě jednotlivých klášterních komunit.

Martin Mádl

Korpus barokní nástěnné malby v českých zemích II: Giacomo Tencalla a objednatelský okruh 70.–80. let 17. století, (2009–2011)

408/09/0949

Projekt podpořený GA ČR „Korpus barokní nástěnné malby v českých zemích II: Giacomo Tencalla a objednatelský okruh 70.–80. let 17. století“ (č. 408/09/0949) pro léta 2009–2011, vytváří druhý díl korpusu barokních nástěnných maleb na území ČR. Předmětem výzkumu jsou barokní nástěnné malby ve šlechtických sídlech a sakrálních stavbách v Čechách a na Moravě, které vytvořil malíř Giacomo Tencalla a umělci v okruhu architekta Antonia Porty. Projekt zohledňuje význam šlechtických objednatelů z rodu Lobkoviců, Černínů, Slavatů, Štěrnberků, Dietrichsteinů a Kaplířů ad.

Tomáš Winter

Primitivismus v českém výtvarném umění a teorii 1850–1950, (2008–2010)

408/08/P490

Grantový projekt se soustřeďuje na sledování koncepce primitivismu v českém výtvarném umění a teorii v letech 1850–1950. Na základě využití nových metodologických přístupů ukazuje povahu primitivistického diskursu u českých moderních umělců, jeho koloniální, rasové a další stereotypy. Současně odhaluje jeho kořeny v textech etnografického a cestopisného charakteru 2. poloviny 19. století. Vedle toho soustřeďuje pozornost na konkrétní výtvarná díla, která s primitivismem bezprostředně souvisí. Detailněji se zaměřuje také na obsah a charakter mimoevropských sbírek českých umělců.

h) Grantová agentura Univerzity Karlovy

Lenka Panušková

Výzkum středověkých iluminovaných rukopisů nečeského původu v našich sbírkách. Ikonografie stvoření světa v dané skupině. UK 57207/2007, Doba řešení 2007-2009.

Projekt řeší otázku nebohemikálních středověkých rukopisů s důrazem na znázornění stvoření světa. Tímto přispívá k znovuotevření otázky ikonografie hexameronu v knižní malbě. V tomto rámci došlo k vytvoření seznamu rukopisů obsahujících dané téma a dále k jejich zařazení dle ikonografických specifik.

Lenka Panušková

Velislavova bible a ikonografické vlivy západoevropské knižní malby na soudobou iluminátorskou tvorbu v Čechách. UK 84709/2009 Doba řešení 2009-2011.

Projekt se pokouší nově nahlížet na tento nejznámější rukopis první poloviny 14. století. Cílem je poukázat na ikonografické specifika některých iluminací a najít relevantní paralely v soudobé západní knižní malbě. Další součástí projektu tvoří připravovaná edice průvodních textů k jednotlivým iluminacím.

i) Publikační činnost

Časopisy

Umění

Lenka Bydžovská (vedoucí redaktorka) Dagmar Nárožníková 50 % (výkonná redaktorka) Taťána Petrasová (redaktorka zpráv a recenzí) Jiří Roháček, Tomáš Winter (redaktoři)

Dvouměsíčník *Umění* vychází v ÚDU od roku 1953 jako recenzované periodikum a navazuje na tradici časopisu téhož jména vydávaného nakladatelem Janem Štencem od roku 1918. Zabývá se převážně dějinami českého a středoevropského výtvarného umění od raného středověku po současnost, zveřejňuje také příspěvky s mezinárodním záběrem a metodologické studie. Vedle původních prací domácích a zahraničních badatelů přináší neznámé archivní dokumenty, zprávy a recenze. Polovina textů je publikována ve světových jazycích, především v angličtině a němčině. Časopis je určen jak odborníkům (mezi odběratele patří četné zahraniční vědecké knihovny), tak širší kulturní veřejnosti. Na internetových stránkách *Umění* lze nalézt obsah jednotlivých čísel, resumé článků v češtině i angličtině, původní české verze přeložených článků a další aktuální informace (<http://www.umeni-art.cz>). Časopis je zařazen v databázích Web of Science (ISI Web of Knowledge, <http://apps.isiknowledge.com>), Scopus (<http://www.scopus.com>), EBSCO (<http://www.ebscohost.com>) a European Science Foundation (European Index for the Humanities – ERIH, <http://www.esf.org>).

Estetika: The Central European Journal of Aesthetics

Tomáš Hlobil (vedoucí redaktor)

Zoltán Papp (zástupce vedoucího redaktora)

Tereza Hadravová, Jakub Stejskal, Josef Šebek, Štěpán Kubalík (redaktoři)

Recenzovaný časopis *Estetika: The Central European Journal of Aesthetics* vychází od roku 1964. Od roku 2008 vydává dvakrát ročně příspěvky výlučně v angličtině a němčině. Na vydávání se podílejí Filozofická fakulta Univerzity Karlovy v Praze, Eötvös Loránd University v Budapešti, Univerzita Komenského v Bratislavě a University of Gdańsk. Časopis publikuje původní práce domácích a zahraničních badatelů z estetiky, filozofie, psychologie a teorie umění. Pravidelně obsahuje oddíl Středoevropská estetika zahrnující komentované překlady opomíjených statí

středoevropských autorů a recenzní rubriku. Časopis má mezioborový ráz, je určen zejména odborníkům: estetikům, filozofům, představitelům jednotlivých uměnověd včetně literární vědy. Na internetových stránkách *Estetiky* lze nalézt obsah jednotlivých čísel, resumé článků v angličtině a další aktuální informace (<http://aesthetics.ff.cuni.cz>).

Nakladatelství ARTEFACTUM

Studia Rudolphina. Bulletin Centra pro výzkum umění a kultury doby Rudolfa II.
Lubomír Konečný a Beket Bukovinská (editoři)

Studia Rudolphina: Bulletin Centra pro výzkum umění a kultury doby Rudolfa II. je vydáván jednou ročně od roku 2001. Obsahuje texty dvou až tří přednášek, které byly předneseny v rámci cyklu "Collegium Historiae Artium" (mezi nimi jsou výsledky studijních pobytů "Kateřina Dušková Memorial Felows"). Každé číslo dále obsahuje několik kratších příspěvků v části nazvané "Prima Idea", a různě zaměřenou speciální bibliografii. V roce 2008 byla zavedena rubrika "Info", která přináší aktuální informace o konferencích, které jsou relevantní pro rudolfínské bádání.

Nakladatelství ARTEFACTUM vydalo v roce 2009 následující publikace:

Štěpán Vácha

DER HERRSCHER AUF DEM SAKRALBILD ZUR ZEIT DER GEGENREFORMATION UND DES BAROCK

Eine ikonologische Untersuchung zur herrscherlichen Repräsentation Kaiser Ferdinands II. in Böhmen.

Praha 2009, ISBN 978-80-86890-23-4, Cena: 350,- Kč, Náklad: 300 ks, 352 s.,
Tisk: JPM Tisk Praha, Vydání: I., Jazyk: němčina

Jiří Roháček (ed.)

EPIGRAPHICA & SEPULCRALIA II.

Sborník příspěvků ze zasedání k problematice sepulkrálních památek, pořádaných Ústavem dějin umění AV ČR, v. v. i., v letech 2006–2007

Praha 2009, ISBN 978-80-86890-19-7, Cena: 280,- Kč, Náklad: 300 ks, 448 s.
Tisk: JPM Tisk Praha, Vydání: I., Jazyk: čeština, němčina, angličtina

j) Vysoké školy

Ústav dějin umění společně s Filozofickou fakultou Univerzity Karlovy v Praze, s Filozofickou fakultou Univerzity Palackého v Olomouci a s Filozofickou fakultou Masarykovy univerzity v Brně je akreditován k doktorskému studijnímu programu *Obecná teorie a dějiny umění a kultury* se studijním oborem *Dějiny výtvarného umění* k výchově doktorandů. Pracovníci ÚDU vyučují v bakalářském, magisterském i doktorandském studiu; vedou diplomní a dizertační práce. Doktorandi, jejichž školiteli jsou pracovníci ústavu, se podílejí na jeho práci.

k) Mezinárodní kontakty

Část odborných aktivit ÚDU probíhá v rámci dvoustranné dohody s Instytutem Sztuki PAN (Warszawa). Pokračuje spolupráce s Ústavem dějin umění Maďarské akademie věd. ÚDU má samostatné smlouvy o spolupráci s univerzitou v Jyväskylä a univerzitou v Helsinkách. ÚDU má uzavřenou dohodu o spolupráci s epigrafickým výzkumným a dokumentačním centrem Ludwig-Maximilians-Universität v Mnichově.

ÚDU AV ČR, v. v. i. je aktivním členem *The Research Group for Baroque Ceiling Painting in Central Europe*, které sdružuje reprezentanty dvanácti akademických a univerzitních institutů z deseti zemí (Institute of Art History, Zagreb; Department of Art History, Pazmány Catholic University; Institut für Kunstgeschichte, Ludwig-Maximilians-Universität München, Kunsthistorisches Institut, Friedrich-Alexander-Universität Erlangen-Nürnberg; Institute of Art History, University of Wrocław; Kommission für Kunstgeschichte, ÖAW; Ústav dejin umenia SAV; France Stele Institute of Art History, SRC SASA; Dipartimento di discipline storiche artistiche, archeologiche e geografiche, Università degli studi di Verona, Facoltà di lettere e filosofia; The Department of Art & Archeology, Princeton University) a zabývá se rozvojem výzkumu v oblasti barokního nástěnného malířství na území střední Evropy. Viz http://baroque_ceiling.udu.cas.cz

ÚDU AV ČR, v. v. i., a France Stele Institute of Art History, SRC SASA, Lublaň, jsou řešiteli projektu *Artistic exchange between the Slovenian and the Czech Lands from the 15th to the 20th Century*, realizovaného v rámci bilaterálního programu Kontakt na podporu výměny vědeckých pracovníků.

ÚDU AV ČR, v.v.i. je členem mezinárodní asociace uměleckohistorických ústavů RIHA.

l) Přednáškový cyklus „Collegium Historiae Artium“

14. 1. – Pavel Vlček (Fakulta architektury ČVUT): Trojský zámek a jeho francouzské vzory

11. 2. – Martin Mádl (ÚDU AV ČR): Quadratura: Recepce a adaptace v Čechách

25. 2. – Mirjana Repanić-Braun (Institute of Art History, Záhřeb): St. John Nepomuk in the Baroque Painting and Sculpture of North Croatia

11. 3. – Tomáš Winter (ÚDU AV ČR): Kanibalové a primitivismus v Čechách

25. 3. – Wendy Grossman (International Arts & Artists): African Art Through the Modernist Camera Lens

8. 4. – Martin Horáček (Vysoké učení technické v Brně / Univerzita Palackého v Olomouci): Za krásnější svět: Tradicionalismus v současné architektuře

29. 4. – Peter Martyn (Instytut Sztuki PAN, Varšava): Metropolitan life and labor: indicators of terminal crisis in contemporary human civilisation

13. 5. – Ilja Veldman (Amsterdam): From Devotional Image to Work of Art: Aspects of the Early Graphic Arts in the North
27. 5. – Jochen Martz (Wien & Nürnberg): The Gardens at the Hofburg in Vienna and the Development of the Cultivation of Citrus in the Sixteenth to Eighteenth Centuries
10. 6. – Christine Magin (Arbeitsstelle Inschriften, Greifaswald): Ablassinschriften des späten Mittelalters
24. 6. – Kateřina Horníčková (Správa Pražského hradu): Historismus, rituál, relikvie a obrazy: konfesijní strategie a katolická restaurace v pokompaktní Praze (1433–1457/62)
16. 9. – Sylva Dobalová (ÚDU AV ČR): Zahrada Rudolfa II. v Brandýse nad Labem
30. 9. – Yvonne zu Dohna (Pontificia Universita Gregoriana, Řím): The Language of Suffering in Renaissance and Modern Art
14. 10. – Marie Rakušanová (Ústav pro dějiny umění, FFUK): Problematika českého a německého expresionismu v souvislostech dobových dějin umění, teorie umění a filozofie
11. 11. – Alena Janatková (Humboldt-Universität zu Berlin): Dějiny umění v protektorátu Böhmen und Mähren
25. 11. – Jan Fabry (Fyzikální ústav AV ČR): Ke geometrickým vztahům v některých stavbách Jana Blažeje Santiniho
9. 12. – Martina Šárovcová (Praha): Podoba českého renesančního knižního malířství: Královéhradecké chorální rukopisy z konce 16. století

V. Informace o opatřeních k odstranění nedostatků v hospodaření a zpráva, jak byla splněna opatření k odstranění nedostatků uložená v předchozím roce:

Ve dnech od 8. 12. 2008 do 23. 1. 2009 byla pracovníky Kontrolního odboru KAV ČR kontrola hospodaření ústavu za období od 1. 1. do 31. 12. 2007. Kontrola konstatovala, že v ústavu je zaveden vnitřní kontrolní systém, který vzhledem ke zjištěným skutečnostem dobře funguje. K odstranění zjištěných drobných nedostatků hospodaření vydal ředitel ústavu příkaz č. 1/2009. Následná kontrola plnění opatření k odstranění nedostatků konaná ve dnech 26. a 27. 10. 2009 konstatovala, že opatření přijatá ředitelem ústavu k odstranění zjištěných nedostatků jsou průběžně plněna. Vzhledem k tomu není třeba přijímat žádná další opatření.

VI. Finanční informace o skutečnostech, které jsou významné z hlediska posouzení hospodářského postavení instituce a mohou mít vliv na její vývoj:

Výnosy

Činnost ÚDU je financována zejména z prostředků přidělených do rozpočtu od zřizovatele a dále z prostředků získaných vlastní činností v rámci vymezeného předmětu činností, z grantů, darů, dotací apod. Zakázky hlavní činnosti (služby knihovny, oddělení dokumentace a fototéky) tvoří nevýznamný zdroj finančních prostředků pro činnost ústavu. Tržby za časopisy a publikace jsou zcela použity na dofinancování vydavatelské činnosti.

Podíl státního rozpočtu na financování činnosti	v tis. Kč
příspěvek na činnost od zřizovatele (institucionální prostředky)	31 395
granty a projekty AV ČR (účelové prostředky)	871
granty Grantové agentury ČR (mimorozpočtové prostředky)	781
Prostředky státního rozpočtu celkem	33 047
Podíl prostředků st. rozpočtu na celkových zdrojích v %	86,75

Ostatní zdroje	v tis. Kč
tržby za časopisy a publikace	448
tržby za služby (zakázky hlavní činnosti)	151
ost. výnosy-nájmy, úroky, pojistné plnění apod.	503
změna stavu zásob	266
zúčtování fondů – rezervní fond	1
– sociální fond	256
– fond účelově určených prostředků	1522
odpisy majetku z dotace	1813
zahraniční dotace	88
Ostatní zdroje celkem	5048
Podíl ostatních prostředků na celkových zdrojích v %	13,25

Náklady na výzkum a vývoj

Na výzkum a vývoj ústav vynaložil 38094 tis. Kč.

10.1.Realizované projekty	počet	celkové náklady v tis. Kč
výzkumný záměr	1	35501
granty GA AV ČR	5	878
program podpory cíleného výzkumu a vývoje	0	0
podpora projektů cíleného výzkumu	0	0
granty GA ČR	3	793
projekt EHP/Norsko	1	834
ost. zahraniční	1	88

Rozbor nákladů	v %	v tis. Kč
Náklady celkem	100,00	38 093,86
Průměrné měsíční náklady (kumulativně od poč. r.)		3 174,49
Náklady: osobní	63,50	24 189,34
věcné	36,50	13 904,53
Osobní náklady na 1 pracovníka		518,75
Věcné náklady na 1 pracovníka		298,19
Celkové náklady na 1 pracovníka		816,94
Energetická náročnost (podíl na celkových nákladech)	1,58	601,37
Náklady na energie na 1 pracovníka		12,90
Materiálová náročnost (podíl na celkových nákladech)	1,15	438,85
Materiálové náklady na 1 pracovníka		9,41
Cestovné celkem (podíl na celkových nákladech)	1,83	696,97
Cestovné na 1 pracovníka		14,95
Hospodářský výsledek		
Zisk (+); ztráta (-) (podíl na celkových nákladech)	0,003	1,18

Rozhodující část nákladů tvoří osobní náklady, náklady na provoz užívaných objektů, tisk vědeckých publikací, služby a cestovné nezbytné k zajištění výzkumných projektů.

VII. Předpokládaný vývoj činnosti pracoviště:

Pokračování práce na dlouhodobých projektech (Dějiny českého výtvarného umění pro zahraničí, topografické práce, projekt „Barokní nástěnná malba ve Střední Evropě“) a na projektech grantových.

Projekt „Resurrected Treasure“ (subprojekt Fondu pro podporu výzkumu s podporou Finančního mechanismu EHP a Norska, s přispěním českého státního rozpočtu.

Podíl na projektu „Transferts artistiques dans l'Europe gothique des XIIe a XVIe siecles (INHA, Paříž).

Příprava výstav, jejich katalogů a doprovodných publikací: skupina SIAL (Muzeum umění Olomouc, červen); „Baroko v Olomouci“ (Muzeum umění, Olomouc); „Za všedností: Divadelní architektura ve střední Evropě“ (NTK, Praha); Emil Filla: Archiv umělce (GASK, Kutná Hora); „Královský sňatek: Eliška Přemyslovna a Jan Lucemburský 1310“ (Ghmp); „Hans von Aachen 1552–1615: Malíř na evropských dvorech“ (Pražský hrad); Rožmberkové: Umění a kultura významného jihočeského rodu (Pražský hrad). Jan Autengruber 1887-1920 (Severočeská galerie výtvarného umění Litoměřice, září – listopad); Nyolcak Európája (Evropa umělců „Osma“, János Pannonius Museum Pécs u příležitosti statutu Pécsu kulturním městem Evropy 2010, listopad 2010 – březen 2011); Vražedná realita: Zločin a trest v českém výtvarném umění 1800-1914 (Západočeská galerie v Plzni, únor – květen); 101/II: Mistrovská díla ze sbírky grafiky Národní galerie v Praze (Národní galerie v Praze, květen); Slavné vily Středočeského kraje (Foibos a Středočeský kraj); Realita je víc než fikce: Asambláž jako tvůrčí princip v českém umění 60. a 70. let (Dům umění města Brna, září – říjen)

Konference, sympozia, workshopy: „Hans von Aachen 1552–1615: Malíř na evropských dvorech“ (září); 8. zasedání k problematice sepulkrálních památek (říjen); Technologie a interpretace historické fotografie (listopad); 2. zasedání k problematice písemných pramenů v dějinách umění (listopad); Nové výzkumy k architektuře a umění okruhu Albrechta z Valdštejna (srpen).

Spolupráce na katalogu výstavy Lynda Morris (ed.), Picasso: Peace and Freedom, Tate Liverpool, květen – srpen 2010

Příprava publikace o vztahu umění Prahy a Mnichova v 19. století.

VIII. Aktivity v oblasti ochrany životního prostředí:

Z podstaty hlavní činnosti ústavu uvedené ve zřizovací listině již vyplývá skutečnost, že ústav nevyvíjí žádnou činnost, která by se mohla negativně projevit na životním prostředí. Každodenní provoz instituce produkuje pouze běžný komunální odpad s výjimkou použitého fotomateriálu a prázdných tonerových kazet. Svoz takového odpadu je zajištěn firmami, které provádějí za poplatek jeho ekologickou likvidaci. V objektu je umožněno pro všechny jeho uživatele třídění papíru a plastů.

IX. Aktivity v oblasti pracovněprávních vztahů:

Základní personální údaje

1. Členění zaměstnanců podle věku a pohlaví – stav k 31. 12. 2009 (fyzické osoby)

věk	muži	ženy	celkem	%
do 20 let	0	0	0	0,0
21 - 30 let	1	2	3	5,3
31 - 40 let	6	10	16	28,1
41 - 50 let	5	2	7	12,3
51 - 60 let	6	12	18	31,6
61let a více	6	7	13	22,8
celkem	24	33	57	100,0
%	42,1	57,9	100,0	x

2. Členění zaměstnanců podle vzdělání a pohlaví – stav k 31. 12. 2009 (fyzické osoby)

vzdělání dosažené	muži	ženy	celkem	%
základní	0	0	0	0,0
vyučen	0	0	0	0,0
střední odborné	0	0	0	0,0
úplné střední	0	1	1	1,8
úplné střední odborné	1	6	7	12,3
vyšší odborné	0	0	0	0,0
bakalářské	1	0	1	1,8
vysokoškolské	10	18	28	49,1
doktorské	12	8	20	35,1
celkem	24	33	57	100,0

3. Celkový údaj o průměrných mzdách za rok 2009 (Kč)

	celkem
průměr. hrubá měsíční mzda	29 103

4. Celkový údaj o vzniku a skončení pracovních poměrů zaměstnanců v roce 2009

	Počet
nástupy	15
odchody	18

5. Trvání pracovního poměru zaměstnanců – stav k 31. 12. 2009

Doba trvání	Počet	%
do 5 let	18	31,6
do 10 let	15	26,3
do 15 let	12	21,1
do 20 let	4	7,0
nad 20 let	8	14,0
celkem	57	100,0

Rozbor čerpání mzdových prostředků za rok 2009

1. Přehled čerpaných mzdových prostředků za rok 2009

Ukazatel	Prostředky na mzdy tis. Kč	Ostatní osobní náklady (OON) tis. Kč
skutečnost za rok 2009	16 324	1331
z toho mimorozpočtové prostředky	401	465

2. Členění mzdových prostředků podle zdrojů (článků) za rok 2009

Článek – zdroj prostředků	Mzdy tis. Kč	OON tis. Kč
0 - Zahr.granty, dary a ostat. prostř.fondů - mimorozp.	142	385
1 - Granty Grantové agentury AV ČR – účelové	191	182
2 - Program Nanotechnologie pro společnost – účelové	0	0
3 - Granty Grantové agentury ČR – mimorozpočtové	232	80
4 - Projekty ostatních poskytovatelů – mimorozpočtové	0	0
5 - Tématický program Informační společnost – účelové	0	0
6 - Program podpory projektů cíleného výzkumu – účelové	0	0
7 - Zakázky hlavní činnosti – mimorozpočtové	0	0
Institucionální prostředky	15 759	684
Celkem	16 324	1 331

3. Vyplacené mzdy celkem za rok 2009 v členění podle složek mzdy

Složka mzdy	tis. Kč	%
mzdové tarify	11 505	70,5
příplatky za vedení	268	1,6
zvláštní příplatky	0	0,0
ostatní složky mzdy	0	0,0
náhrady mzdy	1 574	9,7
náhrady za nemoc	13	0,1
osobní příplatky	1 328	8,1
odměny	1 636	10,0
Mzdy celkem	16 324	100,0

4. Vyplacené OON celkem za rok 2009

	tis. Kč	%
dohody o pracích konaných mimo pracovní poměr autorské honoráře, odm.za vynálezy a zlepš. návrhy, odstupné	1 209	90,8
odměny členům orgánů instituce	0	0,0
	122	9,2
OON celkem	1 331	100,0

5. Průměrné měsíční výdělky podle kategorií zaměstnanců v r. 2009

Kategorie zaměstnanců	Průměrný přepoč. počet zaměstnanc ů	Průměr. měsíční výdělek v Kč
výzkumný pracovník (s atestací, kat. 1)	24	34 633
odborný pracovník VaV (kat. 2)	9	21 620
odborný pracovník s VŠ (kat. 3)	6	22 808
odborný pracovník s SŠ a VOŠ (kat. 4)	4	23 492
odborný pracovník VaV s SŠ a VOŠ (kat. 5)	0	0
technicko-hospodářský pracovník (kat. 7)	4	27 137
dělník (kat. 8)	0	0
provozní pracovník (kat. 9)	0	0
Celkem	47	29 103

V Praze dne 31. 5. 2010

Razítko



[Handwritten signature]
podpis ředitele ÚDU AV ČR, v. v. i.

Přílohou výroční zprávy je účetní závěrka a zpráva o jejím auditu



ZPRÁVA NEZÁVISLÉHO AUDITORA

Auditorská zpráva pro vedení instituce Ústav dějin umění AV ČR, v.v.i.
Husova 352/4, 110 00 Praha 1

Ověřil jsem příloženou účetní závěrku účetní jednotky Ústav dějin umění AV ČR, v.v.i., tj. rozvahu k 31. 12. 2009, výkaz zisku a ztráty za období od 1. 1. 2009 do 31. 12. 2009 a přílohu této účetní závěrky, včetně použitých významných účetních metod. Údaje o účetní jednotce Ústav dějin umění AV ČR, v.v.i. jsou uvedeny v bodě 1 přílohy této účetní závěrky.

Za sestavení a věrné zobrazení účetní závěrky v souladu s českými účetními předpisy odpovídá statutární orgán účetní jednotky Ústav dějin umění AV ČR, v.v.i.. Součástí této odpovědnosti je navrhnout, zavést a zajistit vnitřní kontroly nad sestavováním a věrným zobrazením účetní závěrky tak, aby neobsahovala významné nesprávnosti způsobené podvodem nebo chybou, zvolit a uplatňovat vhodné účetní metody a provádět dané situaci přiměřené účetní odhady.

Mou úlohou je vydat na základě provedeného auditu výrok k této účetní závěrce. Audit jsem provedl v souladu se zákonem č. 93/2009 Sb., o auditorech včetně změn a Mezinárodními auditorskými standardy a souvisejícími aplikačními doložkami Komory auditorů České republiky. V souladu s těmito předpisy jsem povinen dodržovat etické normy a naplánovat a provést audit tak, abych získal přiměřenou jistotu, že účetní závěrka neobsahuje významné nesprávnosti.

Audit zahrnuje provedení auditorských postupů, jejichž cílem je získat důkazní informace o částkách a skutečnostech uvedených v účetní závěrce. Výběr auditorských postupů závisí na úsudku auditora, včetně posouzení rizik, že účetní závěrka obsahuje významné nesprávnosti způsobené podvodem nebo chybou. Při posuzování těchto rizik auditor přihlédně k vnitřním kontrolám, které jsou relevantní pro sestavení a věrné zobrazení účetní závěrky. Cílem posouzení vnitřních kontrol je navrhnout vhodné auditorské postupy, nikoli vyjádřit se k účinnosti vnitřních kontrol. Audit též zahrnuje posouzení použitých účetních metod, přiměřenosti účetních odhadů provedených vedením i posouzení celkové prezentace účetní závěrky.

Domnívám se, že získané důkazní informace tvoří dostatečný a vhodný základ pro vyjádření mého výroku.

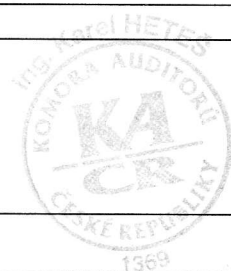
Podle mého názoru účetní závěrka ve všech významných ohledech podává věrný a poctivý obraz předmětu účetnictví a finanční situace účetní jednotky Ústav dějin umění AV ČR, v.v.i. k 31. prosinci 2009 a nákladů, výnosů a výsledku hospodaření za rok 2009 v souladu s účetními předpisy platnými v České republice.

K datu vydání této zprávy nebyla dosud dokončena výroční zpráva instituce za uplynulé účetní období 2009. Její ověření bude provedeno následně s vydáním samostatné zprávy.

Datum vydání zprávy
V Praze dne 25. 2. 2010

Jméno auditora a číslo osvědčení
Odpovědný auditor ing. Karel Heteš
Praha 4, Pertoldova 3329

Č. osvědčení 1369



Karel Heteš

Zřizovatel: Akademie věd ČR

Rozvaha

(v tis. Kč)

sestavena dle vyhl. 504/2002 Sb., ve znění pozdějších předpisů

k 31.12.2009

Název účetní jednotky:

Ústav dějin umění AV ČR, v.v.i.

Sídlo:

Husova 4, Praha 1

IČ:

68378033

A	Název	SÚ	čís. řád.	Stav	
				Stav k 01.01.09	Stav k 31.12.09
A	Dlouhodobý majetek celkem			76 298	81 519
I.	Dlouhodobý nehmotný majetek celkem	1 1		393	78
	1. Nehmotné výsledky výzkumu a vývoje	012	2	0	0
	2. Software	013	3	61	61
	3. Ocenitelná práva	014	4	0	0
	4. Drobný dlouhodobý nehmotný majetek	018	5	332	17
	5. Ostatní dlouhodobý nehmotný majetek	019	6	0	0
	6. Nedokončený dlouhodobý nehmotný majetek	041	7	0	0
	7. Poskytnuté zálohy na dlouhodobý nehmotný majetek	051	8	0	0
II.	Dlouhodobý hmotný majetek celkem	02+03 9		92 253	99 206
	1. Pozemky	031	10	33 588	33 588
	2. Umělecká díla, předměty, sbírky	032	11	0	0
	3. Stavby	021	12	31 401	31 568
	4. Samostatné movité věci a soubory movitých věcí	022	13	21 296	24 361
	5. Pěstitelské celky trvalých porostů	025	14	0	0
	6. Základní stádo a tažná zvířata	026	15	0	0
	7. Drobný dlouhodobý hmotný majetek	028	16	5 871	5 633
	8. Ostatní dlouhodobý hmotný majetek	029	17	0	0
	9. Nedokončený dlouhodobý hmotný majetek	042	18	97	4 037
	10. Poskytnuté zálohy na dlouhodobý hmotný majetek	052	19	0	19
III.	Dlouhodobý finanční majetek celkem	6 20		0	0
	1. Podíly v ovládaných a řízených osobách	061	21	0	0
	2. Podíly v osobách pod podstatným vlivem	062	22	0	0
	3. Dluhové cenné papíry	063	23	0	0
	4. Půjčky organizačním složkám	066	24	0	0
	5. Ostatní dlouhodobé půjčky	067	25	0	0
	6. Ostatní dlouhodobý finanční majetek	069	26	0	0
	7. Pořizovaný dlouhodobý finanční majetek	043	27	0	0
IV	Oprávký k dlouhodobému majetku celkem	07 - 08 28		-16 348	-17 765
	1. Oprávky k nehmotným výsledkům výzkumu a vývoje	072	29	0	0
	2. Oprávky k softwaru	073	30	-61	-61
	3. Oprávky k ocenitelným právům	074	31	0	0
	4. Oprávky k drobnému dlouhodobému nehmotnému majetku	078	32	-332	-17
	5. Oprávky k ostatnímu dlouhodobému nehmotnému majetku	079	33	0	0
	6. Oprávky ke stavbám	081	34	-311	-576
	7. Oprávky k samostatným movitým věcem a souborům movitých věcí	082	35	-9 773	-11 478
	8. Oprávky k pěstitelským celkům trvalých porostů	085	36	0	0
	9. Oprávky k základnímu stádu a tažným zvířatům	086	37	0	0
	10. Oprávky k drobnému dlouhodobému hmotnému majetku	088	38	-5 871	-5 633
	11. Oprávky k ostatnímu dlouhodobému hmotnému majetku	089	39	0	0

42

B.		Krátkodobý majetek celkem		40	5 715	10 025
I.		Zásoby celkem	11-13	41	23	275
	1.	Materiál na skladě	112	42	23	9
	2.	Materiál na cestě	111,119	43	0	0
	3.	Nedokončená výroba	121	44	0	0
	4.	Polotovary vlastní výroby	122	45	0	0
	5.	Výrobky	123	46	0	266
	6.	Zvířata	124	47	0	0
	7.	Zboží na skladě a v prodejnách	132	48	0	0
	8.	Zboží na cestě	131,139	49	0	0
	9.	Poskytnuté zálohy na zásoby		50	0	0
II.		Pohledávky celkem	31-39	51	312	307
	1.	Odběratelé	311	52	236	184
	2.	Směnky k inkasu	312	53	0	0
	3.	Pohledávky za eskontované cenné papíry	313	54	0	0
	4.	Poskytnuté provozní zálohy	314	55	61	40
	5.	Ostatní pohledávky	316	56	0	0
	6.	Pohledávky z a zaměstnanci	335	57	12	26
	7.	Pohledávky z institucemi sociálního zabezpečení a VZP	336	58	0	0
	8.	Daň z příjmů	341	59	0	0
	9.	Ostatní přímé daně	342	60	0	0
	10.	Daň z přidané hodnoty	343	61	0	57
	11.	Ostatní daně a poplatky	345	62	3	0
	12.	Nároky na dotace a ostatní zúčtování se státním rozpočtem	346	63	0	0
	13.	Nároky na dotace a ostatní zúčtování s rozpočtem orgánů Úx		64	0	0
	14.	Pohledávky za účastníky sdružení	358	65	0	0
	15.	Pohledávky z pevných termínových operací	373	66	0	0
	16.	Pohledávky z vydaných dluhopisů	375	67	0	0
	17.	Jiné pohledávky	378	68	0	0
	18.	Dohadné účty aktivní	388	69	0	0
	19.	Opravná položka k pohledávkám	391	70	0	0
III.		Krátkodobý finanční majetek celkem	21 - 26	71	5 243	9 359
	1.	Pokladna	211	72	8	17
	2.	Ceniny	212	73	60	0
	3.	Účty v bankách	221	74	5 175	9 342
	4.	Majetkové cenné papíry k obchodování	251	75	0	0
	5.	Dluhové cenné papíry k obchodování	253	76	0	0
	6.	Ostatní cenné papíry	256	78	0	0
	7.	Požizovaný krátkodobý finanční majetek	259	79	0	0
	8.	Peníze na cestě	262	80	0	0
IV.		Jiná aktiva celkem	38	81	137	84
	1.	Náklady příštích období	381	82	137	84
	2.	Příjmy příštích období	385	83	0	0
	3.	Kurzové rozdíly aktivní	386	84	0	0
A+B		Aktiva celkem		85	82 013	91 544

fm

A		Vlastní zdroje celkem		86	79 252	86 408
I.		Jmění celkem	90-92	87	79 251	86 407
	1.	Vlastní jmění	901	88	76 298	81 519
	2.	Fondy	91	89	2 953	4 888
		- Sociální fond	912		156	210
		- Rezervní fond	914		63	63
		- Fond účelově určených prostředků	915		773	2 315
		- Fond reprodukce majetku	916		1 961	2 300
	3.	Oceňovací rozdíly z přecenění majetku a závazků	920	90	0	0
II.		Výsledek hospodaření celkem	93-96	91	1	1
	1.	Účet výsledku hospodaření	963	92	0	1
	2.	Výsledek hospodaření ve schvalovacím řízení	931	93	1	0
	3.	Nerozdělený zisk, neuhrazená ztráta minulých let	932	94	0	0
B.		Cizí zdroje celkem		95	2 759	5 136
I.		Rezervy celkem	94	96	0	0
	1.	Rezervy	941	97	0	0
II.		Dlouhodobé závazky celkem	38, 95	98	0	0
	1.	Dlouhodobé bankovní úvěry	951	99	0	0
	2.	Vydané dluhopisy	953	100	0	0
	3.	Závazky z pronájmu	954	101	0	0
	4.	Přijaté dlouhodobé zálohy	952	102	0	0
	5.	Dlouhodobé směnky k úhradě	x	103	0	0
	6.	Dohadné účty pasivní	387	104	0	0
	7.	Ostatní dlouhodobé závazky	958	105	0	0
III.		Krátkodobé závazky celkem	28, 32	106	2 759	5 135
	1.	Dodavatelé	321	107	427	1 738
	2.	Směnky k úhradě	322	108	0	0
	3.	Přijaté zálohy	324	109	0	0
	4.	Ostatní závazky	325	110	0	0
	5.	Zaměstnanci	331	111	0	0
	6.	Ostatní závazky vůči zaměstnancům	333	112	1 269	1 876
	7.	Závazky k institucím sociálního zabezpečení a VZP	336	113	745	1 048
	8.	Daň z příjmů	341	114	0	0
	9.	Ostatní přímé daně	342	115	214	367
	10.	Daň z přidané hodnoty	343	116	0	0
	11.	Ostatní daně a poplatky	345	117	0	0
	12.	Závazky ze vztahu k státnímu rozpočtu	347	118	0	0
	13.	Závazky ze vztahu k rozpočtu ÚSC	x	119	0	0
	14.	Závazky z upsaných nesplacených cenných papírů a podílů	367	120	0	0
	15.	Závazky k účastníkům sdružení	368	121	0	0
	16.	Závazky z pevných termínových operací a opcí	373	122	0	0
	17.	Jiné závazky	379	123	12	25
	18.	Krátkodobé bankovní úvěry	281	124	0	0
	19.	Eskontní úvěry	282	125	0	0
	20.	Vydané krátkodobé dluhopisy	283	126	0	0
	21.	Vlastní dluhopisy	284	127	0	0
	22.	Dohadné účty pasivní	389	128	92	81
	23.	Ostatní krátkodobé finanční výpomoci	289	129	0	0
IV.		Jiná pasiva celkem	38	130	0	1
	1.	Výdaje příštích období	383	131	0	1
	2.	Výnosy příštích období	384	132	0	0
	3.	Kurzové rozdíly pasivní	387	133	0	0
A+B		Pasiva celkem		134	82 011	91 544

Předmět činnosti:

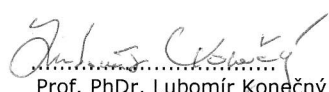
Rozvahový den: 31.12.2009

Datum sestavení: 5.2.2010

Odesláno dne:



 ing. Jana Pánková
 sestavil



 Prof. PhDr. Lubomír Koněčný
 odpovědná osoba



otisk razítka

Handwritten mark

Zřizovatel: Akademie věd ČR

Výkaz zisku a ztráty

(v tis. Kč)

sestavený dle vyhl. 504/2002 Sb., ve znění pozdějších předpisů

k 31.12.2009

Název účetní jednotky:

Ústav dějin umění AV ČR, v.v.i.

Sídlo:

Husova 4, Praha 1

IČ:

68378033

	Název ukazatele	SÚ	čís. řád.	Činnost	
				hlavní	hospodářská
				1	2
A.	Náklady		1	38 094	0
I.	Spotřebované nákupy celkem	50	2	2 011	0
	1. Spotřeba materiálu	501	3	1 422	0
	2. Spotřeba energie	502	4	193	0
	3. Spotřeba ostatních neskladovatelných dodávek	503	5	396	0
	4. Prodané zboží	504	6	0	0
II.	Služby celkem	51	7	8 316	0
	5. Opravy a udržování	511	8	3 316	0
	6. Cestovné	512	9	697	0
	7. Náklady na reprezentaci	513	10	6	0
	8. Ostatní služby	518, 51	11	4 297	0
III.	Osobní náklady celkem	52	12	24 189	0
	9. Mzdové náklady	521	13	17 655	0
	10. Zákonné sociální pojištění	524	14	5 604	0
	11. Ostatní sociální pojištění	525	15	0	0
	12. Zákonné sociální náklady	527	16	930	0
	13. Ostatní sociální náklady	528	17	0	0
IV.	Daně a poplatky celkem	53	18	12	0
	14. Daň silniční	531	19	7	0
	15. Daň z nemovitostí	532	20	0	0
	16. Ostatní daně a poplatky	538	21	5	0
V.	Ostatní náklady celkem	54	22	1 380	0
	17. Smluvní pokuty a úroky z prodlení	541	23	0	0
	18. Ostatní pokuty a penále	542	24	13	0
	19. Odpis nedobytné pohledávky	543	25	0	0
	20. Úroky	544	26	0	0
	21. Kurzové ztráty	545	27	18	0
	22. Dary	546	28	0	0
	23. Manka a škody	548	29	0	0
	24. Jiné ostatní náklady	549	30	1 349	0
VI.	Odpisy, prodaný majetek, tvorba rezerv a opr.položek celkem	55	31	2 186	0
	25. Odpisy dlouhodobého nehmotného a hmotného majetku	551	32	2 186	0
	26. Zůstatková cena prodaného DNM a DHM	552	33	0	0
	27. Prodané cenné papíry a podíly	553	34	0	0
	28. Prodaný materiál	554	35	0	0
	29. Tvorba rezerv	556	36	0	0
	30. Tvorba opravných položek	559	37	0	0
VII.	Poskytnuté příspěvky celkem	58	38	0	0
	31. Poskytnuté příspěvky zúčtované mezi organizačními složkami	x	39	0	0
	32. Poskytnuté členské příspěvky	581	40	0	0
VIII.	Daň z příjmů celkem	59	41	0	0
	33. Dodatečné odvody daně z příjmů	595	42	0	0

JK

	Název ukazatele	SÚ	čís. řád.	Činnost	
				hlavní	hospodářská
				1	2
B.	Výnosy		1	38 095	0
I.	Tržby za vlastní výkony a za zboží celkem	60	2	599	0
	1. Tržby za vlastní výrobky	601	3	448	0
	2. Tržba z prodeje služeb	602	4	151	0
	3. Tržba za prodané zboží	604	5	0	0
II.	Změny stavu vnitroorganizačních zásob celkem	61	6	266	0
	4. Změna stavu zásob nedokončené výroby	611	7	0	0
	5. Změna stavu zásob polotovarů	612	8	0	0
	6. Změna stavu zásob výrobků	613	9	266	0
	7. Změna stavu zvířat	614	10	0	0
III.	Aktivace celkem	62	11	0	0
	8. Aktivace materiálu a zboží	621	12	0	0
	9. Aktivace vnitroorganizačních služeb	622	13	0	0
	10. Aktivace dlouhodobého nehmotného majetku	623	14	0	0
	11. Aktivace dlouhodobého hmotného majetku	624	15	0	0
IV.	Ostatní výnosy celkem	64	16	4 095	0
	12. Smluvní pokuty a úroky z prodlení	641	17	0	0
	13. Ostatní pokuty a penále	642	18	0	0
	14. Platby za odepsané pohledávky	643	19	0	0
	15. Úroky	644	20	71	0
	16. Kurzové zisky	645	21	0	0
	17. Zúčtování fondů	648	22	1 780	0
	18. Jiné ostatní výnosy	649	23	2 244	0
V.	Tržby z prodeje majetku, zúčt. rezerv a oprav. položek celkem	65	24	0	0
	19. Tržby z prodeje DNM a DHM	651	25	0	0
	20. Tržby z prodeje cenných papírů a podílů	653	26	0	0
	21. Tržby z prodeje materiálu	654	27	0	0
	22. Výnosy z krátkodobého finančního majetku	655	28	0	0
	23. Zúčtování rezerv	656	29	0	0
	24. Výnosy z dlouhodobého finančního majetku	657	30	0	0
	25. Zúčtování opravných položek	659	31	0	0
VII.	Provozní dotace celkem	69	32	33 135	0
	29. Provozní dotace	691	33	33 135	0
C.	Výsledek hospodaření před zdaněním		34	1	0
	34. Daň z příjmů	591	35	0	0
D.	Výsledek hospodaření po zdanění		36	1	0

Předmět činnosti:

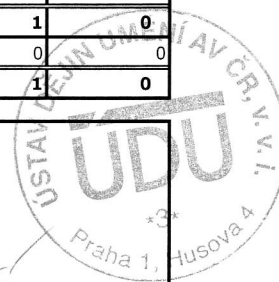
Rozvahový den: 31.12.2009

Jana Pánková
.....
ing. Jana Pánková
sestavil

Datum sestavení:

Odesláno dne:

Lubomír Konečný
.....
Prof. PhDr. Lubomír Konečný
odpovědná osoba



otisk razítka

th

Příloha k účetní závěrce ke dni 31.12.2009

Účetní jednotka: **Ústav dějin umění AV ČR, v.v.i.**
se sídlem: **Husova 352/4, 110 00 Praha 1**
právní forma: **veřejná výzkumná instituce**
IČO: **68378033**

Zřizovatel: **Akademie věd České republiky – organizační složka státu**
IČO 60165171 se sídlem v Praze 1, Národní 1009/3, PSČ 117 20

Hlavní činnost: uskutečňovat vědecký výzkum v oboru dějin a teorie umění, architektury, historického urbanismu, památkové péče, výtvarné kritiky a estetiky;
získávat, zpracovávat a rozšiřovat vědecké informace, vydávat vědecké publikace, shromažďovat a zpracovávat dokumentaci děl výtvarného umění;
poskytovat vědecké posudky, stanoviska a doporučení, provádět konzultační a poradenskou činnost;
v oborech své vědecké činnosti připravovat a pořádat výstavy;
ve spolupráci s vysokými školami uskutečňovat doktorské studijní programy a vychovávat vědecké pracovníky;
v rámci předmětu své činnosti rozvíjet mezinárodní spolupráci, včetně organizování společného výzkumu se zahraničními partnery, přijímání a vysílání stážistů, výměny vědeckých poznatků a přípravy společných publikací;
pořádat vědecká setkání, konference a semináře, včetně mezinárodních, a zajišťovat infrastrukturu pro výzkum

Další činnost: --
Jiná činnost: --

Statutární orgán: ředitel Prof. PhDr. Lubomír Konečný
Rada instituce: předseda Prof. PhDr. Lubomír Konečný
místopředseda Prof. PhDr. Lubomír Slavíček, CSc. (externí)
tajemník PhDr. Martin Mádl, PhD
členové PhDr. Klára Benešová, CSc.
PhDr. Lenka Bydžovská, CSc.
Prof. PhDr. Vojtěch Lahoda, CSc.
Prof. PhDr. Rostislav Švácha, CSc.
Prof. PhDr. Jindřich Vybíral, CSc. (externí)
Prof. PhDr. Petr Witlich, CSc. (externí)

Dozorčí rada: předseda Doc. PhDr. Lýdia Petráňová, CSc.
místopředseda Prof. PhDr. Ivo Hlobil, CSc. (ÚDU)
členové Doc. PhDr. Jiří Kotalík, CSc.
Doc. PhDr. Jiří Štulc
PhDr. Petr Nejedlý

Účetní období: leden – prosinec 2009

1. Stav zaměstnanců v uvedeném účetním období podle kategorií:

kategorie	průměr. přep. stav
výzkumný pracovník	32,55
zaměstnanci knihovny	3,50
ostatní zaměstnanci	10,58
celkem	46,63

2. Použité účetní metody

Účetnictví je zpracováno účetními metodami podle vyhlášky č.504/2002 Sb. §32-§42. .
V účtovém rozvrhu si účetní jednotka stanoví uspořádání a obsah syntetických účtů v rámci účtových skupin směrné účtové osnovy, která je závazně stanovena zřizovatelem.
Účetní záznamy jsou vedeny v aplikaci iFIS společnosti BBM, s.r.o. Písek, centrální zálohování dat je zajištěno zřizovatelem.
Účetní doklady v tištěné podobě jsou uloženy v archivu dokumentace THS v objektu sídla účetní jednotky.

2.1. Oceňování majetku a závazků, odpisy

2.1.1. Dlouhodobý hmotný a nehmotný majetek

je při nákupu oceňován pořizovací cenou. Odpisy jsou stanoveny odpisovým plánem a jsou rovnoměrné.

ÚDU vlastní spoluvlastnický podíl ve výši 1/3 k nemovitému majetku objektu Husova-Jilská s příslušenstvím oceněný reprodukční cenou. Tento majetek je odepisován jako pořízený z vlastních zdrojů s tvorbou Fondu reprodukce majetku.

Ostatní hmotný a nehmotný majetek má pořízený z dotace (veřejných prostředků), proto odepisuje bez tvorby Fondu reprodukce majetku jako výsledkově indiferentní operaci (náklady = výnosy).

Dlouhodobý nehmotný majetek vytvořený vlastní činností nebo bezplatně získaný ÚDU k datu účetní závěrky nevykazuje.

2.1.2. Dlouhodobé cenné papíry a podíly

ÚDU k datu účetní závěrky nevykazuje.

2.1.3. Zásoby

ÚDU k datu účetní závěrky vykazuje zásoby materiálu pro nákladnou údržbu objektu a zásoby publikací určených k prodeji.

2.1.4. Krátkodobý finanční majetek

je k datu účetní závěrky tvořen zůstatky v pokladně, na běžném účtu, na účtu sociálního a rezervního fondu. Všechny účty jsou vedeny v Kč.

2.2. Kurzové rozdíly

Přepočet aktiv a pasiv v cizí měně na Kč během účetního období je prováděn kurzem ČNB ke dni vystavení pohledávky, resp. úhrady závazku. Ke konci účetního období jsou závazky a pohledávky přepočteny kurzem k 31.12.2009 vyhlášeným ČNB.

2.3. Podstatné změny použitých účetních metod

Podstatné změny způsobů oceňování, odepisování ani postupů účtování oproti minulému účetnímu období nenastaly. Použité účetní metody odpovídají požadavkům Zákona o účetnictví.

3. Doplnující informace k rozvaze

3.1.1. Dlouhodobý hmotný a nehmotný majetek

Nemovitý majetek tvoří spoluvlastnický podíl 1/3 z objektu Husova – Jilská (budovy, pozemky). Movitý majetek zahrnuje zejména výpočetní a fotografickou techniku, běžné kancelářské vybavení a osobní automobily.

Jako nehmotný majetek je evidován software.

3.2.1. Dlouhodobý finanční majetek

ÚDU k datu účetní závěrky nevykazuje.

3.2.1. Zásoby

ÚDU k datu účetní závěrky vykazuje:

zásoby materiálu pro nákladnou údržbu ve výši 8.568,- Kč

zásoby publikací určených k prodeji ve výši 265.699,10 Kč

3.2.3. Pohledávky

a) Přehled pohledávek

dlouhodobé pohledávky	0 Kč
krátkodobé pohledávky	307.465,71 Kč
z toho:	
odběratelé	183.776,45 Kč
poskytnuté zálohy	40.453,26 Kč
pohledávky za zaměstnanci	26.540,- Kč
DPH nadměrný odpočet	56.696,- Kč

b) Pohledávky kryté podle zástavního práva

ÚDU k datu účetní závěrky nevykazuje.

c) Opravné položky

ÚDU k datu účetní závěrky nevykazuje.

3.2.2. Krátkodobý finanční majetek

k datu účetní závěrky činí 9,358.745,30 Kč

z toho: zůstatek v korunové pokladně	16.188,- Kč
zůstatek valutové pokladny	926,28 Kč
zůstatek běžného účtu	7,554.540,61 Kč
zůstatek účtu zahr.projektu	1,497.842,56 Kč
zůstatek účtu rezervního fondu	62.943,19 Kč
zůstatek účtu sociálního fondu	226.304,66 Kč

3.3. Jiná aktiva

ÚDU vykazuje k datu účetní závěrky 83.674,32 Kč jako náklady příštího účetního období. Jde o pojištění automobilů a objektu, úhradu uživatelské licence, stravenek a členský poplatek vztahující se k období roku 2010. Kurzové rozdíly aktivní jsou ve výši 26,03 Kč.

3.4. Jmění

a) Stav jmění

Jmění k datu účetní závěrky činí 86,406.865,38 Kč

z toho: vlastní jmění	81,519.307,66 Kč
fondy - sociální fond	209.752,95 Kč
- rezervní fond	62.943,19 Kč
- fond účelově urč.prostředků	2,314.982,38 Kč
- fond reprodukce majetku	2,299.879,20 Kč

b) Schválení a rozdělení výsledku hospodaření za účetní období 2008

Výsledek hospodaření za rok 2008 ve výši 939,76 Kč byl převeden ve prospěch Rezervního fondu v plné výši.

3.5. Závazky

a) Přehled závazků

dlouhodobé závazky	0	
krátkodobé závazky	5,134.881,28 Kč	
z toho: dodavatelé	1,737.751,33 Kč	
zaměstnanci-výplaty v hotovosti	6.140,- Kč	vyplaceny 8. a 11.1.2010
pojistné na sociálním zabezpečení	732.341,- Kč	uhrazené dne 7.1.2010
veřejné zdravotní pojištění	315.950,- Kč	uhrazené dne 7.1.2010
daň nedoplatky –zaměstnanci	366.660,- Kč	uhrazené dne 7.1.2010
zaměstnanci – spoření	1,870.040,- Kč	uhrazené dne 7.1.2010
ost.závazky – vyst.dobropis	126,90 Kč	
srážky půjček z mezd k převodu na SF	24.980,- Kč	
silniční daň-doplatek	135,- Kč	
dohadné položky	80.757,05 Kč	

b) Závazky kryté podle zástavního práva

ÚDU k datu účetní závěrky nevykazuje.

c) Krátkodobé a dlouhodobé bankovní úvěry

ÚDU k datu účetní závěrky nevykazuje.

d) Daň z příjmu

ÚDU nevznikla v roce 2009 daňová povinnost.

3.6. Jiná pasiva

ÚDU vykazuje k 31.12.2009 výdaje příštích období v částce 523,- Kč a kurzový rozdíl zahraniční pohledávky 34,89 Kč.

3.7. Nepeněžní závazky a jiná plnění neuvedené v účetnictví ÚDU k datu účetní závěrky nevykazuje.

4. Doplnující informace k výkazu zisku a ztráty

4.1. Náklady

Rozhodující část nákladů tvoří osobní náklady, náklady na provoz užívaných objektů, tisk vědeckých publikací, služby a cestovné nezbytné k zajištění výzkumných projektů.

4.1.1. Osobní náklady v tis. Kč

Mzdy	16407
z toho: odměny zaměstnanců	1609
odměny volených org.	122
Ostatní osobní náklady	1209
Zákonné soc. a zdr. pojištění	5604
Příděl FKSP	326

4.2. Výnosy

Největší podíl výnosů představuje dotace od zřizovatele. Institucionální dotace je přidělena na schválený výzkumný záměr pracoviště. Účelová dotace je přidělena na jednotlivé grantové projekty Grantové agentury Akademie věd ČR. Institucionální a účelová dotace je převedena ústavu jednotlivými rozpočtovými opatřeními. Mimorozpočtové dotace na granty Grantové agentury České republiky jsou zasílány přímo na účet ÚDU. Ostatní výnosy tvoří tržby z prodeje publikací, které ÚDU vydává v rámci své hlavní činnosti, úroky, zúčtování fondů a odpisů z majetku pořízeného z veřejných prostředků.

4.2.1. Přehled dotací podle zdrojů v tis. Kč

institucionální	31395
účelová	871
GA ČR	781
ostatní	88
neinvestiční dotace celkem	33135

4.2.2. Výpočet zisku a daňového základu

Výpočet zisku nebyl ovlivněn způsobem oceňování finančního majetku v průběhu účetního období.

Pro výpočet základu daně z příjmu byly zohledněny tyto položky:

pohoštění	6.447,- Kč
cest.výlohy zahraničních hostů	7.460,- Kč
odměny volených orgánů	122.000,- Kč
ostatní pokuty a penále	13.464,- Kč

Prostředky z úlev v tomto i předcházejících daňových obdobích byly použity na podporu vědy a výzkumu.

5. Propojené a spřízněné osoby

ÚDU nevykazuje k datu účetní závěrky žádné půjčky, záruky, pohledávky ani závazky vůči statutárnímu orgánu, kontrolním nebo jiným orgánům určeným zákonem o veřejných výzkumných institucích.

6. Dary

ÚDU ve vykazovaném účetním období nepřijal ani neposkytl žádné dary.

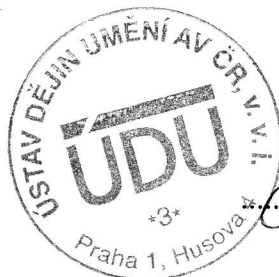
7. Události mezi rozvahovým dnem a datem sestavení uzávěrky

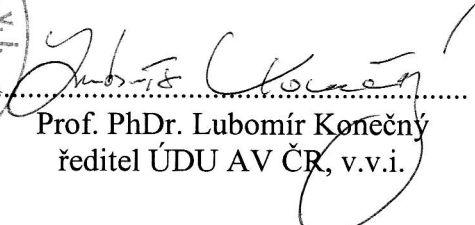
Po rozvahovém dni nedošlo k žádné podstatné události.

V Praze dne 11.2.2010

Sestavila:

ing. Jana Pánková




Prof. PhDr. Lubomír Konečný
ředitel ÚDU AV ČR, v.v.i.