



**Vladimír Benáček
a Eva Michalíková**

The Role of Economic and Institutional Factors in the Growth of Family Businesses in Europe

SOÚ, 11.11.2010

*„Individuals and Households in the Czech Republic and in Countries of
Central Europe“: J. Večerník (edit.),
Prague, SOÚ, AVČR, December 2010.*

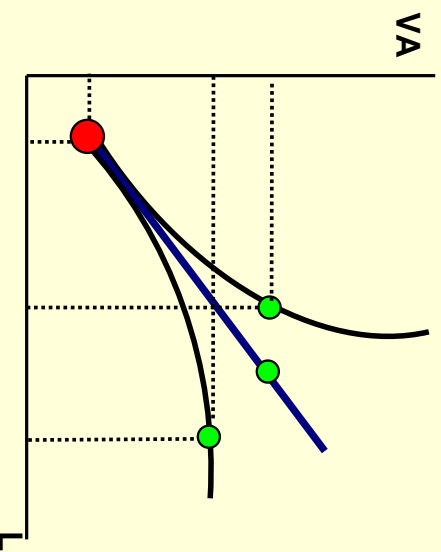


Cíle příspěvku

Lokalizovat a analyzovat dominantní faktory rozvoje rodinného podnikání, přičemž „rozvoj“ je měřen

- a) růstem přidané hodnoty (VA),**
- b) růstem počtu zaměstnanců (L).**

Vztah mezi VA a L
vyžadující paralelní
kritéria růstu:





Z historie rodinného podnikání

DEFINICE a význam historie rodinné firmy

Až do konce 19. století byly rodinné podniky dominantní formou ekon. aktivity, i když rozvoj akciových a státních společností začal u nás dříve (Obchodní zákoník 1863).

1900 – 1977 dominují velké firmy (> 500 zam.)

Raný vs. pozdní Schumpeter

Blau (1987) : zastavení až mírné obrácení trendu.

Acs and Audretsch (1988) : progresivita SMEs.

2000-2007 dominance finančních korporací a M&A

2008-2010 ztráta optimismu ohledně efektivnosti korporací a trhů + očekávání z managementu státu a nacionalizace.

**Dvě kategorie rodinných firem:
MIKRO s 1-9 zaměstnanci,
MALÉ s 10-50 zaměstnanci.**



Firm size and growth

Schumpeter's hypotheses (1942)

about the decline of SMEs:

- 1) economies of scale and scope;
- 2) high fixed (sunk) costs of R&D;
- 3) the risk of R&D uncertainties;
- 4) access to both external and internal finance;
- 5) market power;
- 6) export-directed growth



Nové přístupy k výkladu role trhů a efektivnosti

Leibensteinova teorie podnikatele a trhů (1995)

Rostoucí výnosy z rozsahu: interní versus externí
Tržní selhání

Economic geography: aglomerace, klastry, difúze,
externality

Institucionální ekonomie : role incentiv a práva

„Průmyslová“ (strukturnální) politika (CzechInvest)

Strategická ingerence státu

Interface korporace – MSP (Škoda Auto – komponenty)

State capture a dominance hierarchických systémů
moci nad tržními systémy.



Nové pojetí role trhů a efektivnosti

SME strengths:

- A] Combined ownership and management = personal accountability
- B] No moral hazard, no agency schism
- C] Wage flexibility combined with commitment
- D] Net job creation
- E] High market-dependence and low exposure to politics
- F] Shock absorbing capacity
- G] High investments and savings

**The world financial crisis must be viewed primarily
as the crisis of entrepreneurship.**

**Crucial contribution of G. Becker – ROTTEN KID
THEOREM**

**Target the causes and not the effects of recession!
New views on the success of India and China.**



Asymetrie ve vzestupu velkopodnikatelů po pádu komunismu

Struktura nových českých podnikatelů v r. 1992
dle jejich stranického původu v r. 1989

Česká privatizace:

Malá – 30 mld. Kč
Restituce – 200 mld
Družstva – 150 mld

**Kuponová privatizace – 600 mld (a.s.)
Přímé prodeje a převody – 76 mld
Stát a města – 650 mld.**

Porovnání velikosti mikro a malých firem nefinančního sektoru

Countries	No. of firms	Employment (mil.)	Shares on total employment	Net output (mil. EUR)	Shares on total net output
EU-27	19,058 mil.	39,63 mil.	29,7%	1 316 318	21,0%
Czech Rep.	856 261	1 077 519	29,1%	16 702	18,8%
Hungary	503 171	881 142	35,4%	8 545	17,5%
Poland	1 502 959	3 295 674	38,6%	28 648	18,3%
Austria	261 259	648 079	25,2%	28 486	18,7%
EU-27	1,424 mil.	27,65 mil.	20,7%	1 182 663	18,8%
Czech Rep.	35 285	693 604	18,7%	14 129	15,9%
Hungary	25 122	479 676	19,3%	7 885	16,2%
Poland	44 500	988 919	11,6%	18 426	11,8%
Austria	31 389	594 568	23,2%	29 983	19,7%



Specifika MSP

- Chronický nedostatek kapitálu
- Nadprůměrná zisková marže kompenzovaná vyšším rizikem
- Vysoká recyklace zisku do investic
- Nadprůměrná pracovní náročnost výroby
- Podprůměrné mzdy
- Nízká politická váha své lobby
- Odlisný styl managementu od korporací



Proměnné modelů I.

Vysvětlované:

- a) [L_SHARES] – Podíly mikro a malých na celkové zaměstnanosti;
- b) [VA_SHARES] – Podíly mikro a malých na celkové čisté výrobě.

Ekonomické vysvětlující faktory:

- [KR/VA] – Podíly hrubých kapitálových výnosů na přidané hodnotě daných podniků;
- [LC_FB/LB] – Podíly jednotkových pracovních nákladů FB vůči velkým firmám (= wage gap).

Zdroje data: [SBA Factsheets](#), [Eurostat and DG Enterprise and Industry, 2002-2008](#).

- [GDP/PC] – **GDP per capita** v paritě kup. síly.



Proměnné modelů II.

INSTITUCIONÁLNÍ vysvětlující faktory:

4. [REGUL] – Business freedom (regulation) index;
5. [TRADE] – Trade freedom (trade barriers) index;
6. [MONET] – Monetary freedom (inflation and price control) index;
7. [GOVERN] – Freedom from government (public spending) index;
8. [FISCAL] – Fiscal freedom (taxation) index;
9. [PROP-R] – Property rights index;
10. [INVEST] – Investment freedom (capital controls) index;
11. [FINANC] – Financial freedom (private banking security) index;
12. [CORRUPT] – Freedom from corruption (perception) index;
13. [LABOUR] – Labour freedom.

Source: The Heritage Foundation, Database on the Economic Freedoms, 2010.



Sledované země v časovém růstu 2002-2008)

Groups	Countries
Group 1 (ALL)	Advanced Europe-14 + Emerging Europe-14
Group 2 (Advanced Europe-14)	Austria, Denmark, Finland, France, Germany, Greece, Ireland, Italy, Netherlands, Norway, Portugal, Spain, Sweden, United Kingdom
Group 3 (Emerging Europe-14)	Albania, Bulgaria, Croatia, Cyprus, Czech Republic, Estonia, Hungary, Latvia, Lithuania, Malta, Poland, Romania, Slovakia, Slovenia
Compared 6 countries of Central Europe	Czech Republic, Hungary, Poland, Slovakia, Austria, Germany



Změny podílů RP na celku

Countries	Employment in micro		Employment in small		Change 2008 - 2002	
	2002	2008	2002	2008	micro	small
Czech Republic	32,4%	29,1%	18,1%	18,7%	-3,3%	0,6%
Austria	24,4%	25,2%	23,7%	23,2%	0,9%	-0,6%
Germany	19,0%	19,3%	21,5%	21,8%	0,3%	0,4%
Poland	40,5%	38,6%	12,0%	11,6%	-1,9%	-0,4%
Slovakia	9,7%	14,8%	16,2%	17,6%	5,1%	1,4%
Hungary	36,1%	35,4%	17,7%	19,3%	-0,7%	1,6%



Změny podílů kapitálových výnosů na přidané hodnotě v podnicích

Countries	K-returns per VA in micro		K-returns per VA in small		Growth 2008 - 2002	
	2002	2008	2002	2008	micro	small
Czech Republic	68,9%	74,7%	34,5%	30,5%	5,8%	-4,0%
Austria	55,5%	46,6%	31,9%	40,4%	-8,9%	8,4%
Germany	52,0%	55,9%	24,2%	32,7%	3,9%	8,5%
Poland	10,5%	43,1%	39,9%	49,9%	32,6%	10,0%
Slovakia	38,9%	44,7%	22,9%	32,8%	5,9%	9,9%
Hungary	14,3%	37,0%	35,2%	24,4%	22,7%	-10,8%



Změny podílů pracovních nákladů v relaci k velkým podnikům

Countries	L-costs micro / large		L-costs small / large		Growth 2008 - 2002	
	2002	2008	2002	2008	micro	small
Czech Republic	26,3%	23,3%	83,4%	84,1%	-3,0%	0,7%
Austria	42,2%	52,8%	75,0%	67,6%	10,6%	-7,4%
Germany	45,5%	41,8%	71,3%	65,5%	-3,7%	-5,8%
Poland	48,7%	34,8%	81,7%	65,6%	-14,0%	-16,0%
Slovakia	99,2%	84,0%	105,2%	97,1%	-15,3%	-8,1%
Hungary	49,1%	36,1%	70,8%	73,3%	-13,0%	2,4%



Výsledky 4 modelů (regresí s náhodnými efekty)

Dependent variables	Model 1]	Model 2]	Model 3]	Model 4]
	L_SHARES_ micro _{it}	L_SHARES_ small _{it}	VA_SHARES_ micro _{it}	VA_SHARES_ small _{it}
Economic				
KR/VA_micro _{it}	-69,04*** (20,3)		86,73*** (20,0)	
KR/VA_small _{it}		-42,71*** (12,2)		-9,59*** (3,8)
LC_micro/large _{it}	-14,13 (11,0)		91,60*** (9,7)	
LC_small/large _{it}		-15,39*** (2,2)		-21,07 (18,9)
GDP/PC _{it}	-0,000348 (0,0005)	0,000851*** (0,0002)	0,00194*** (0,0005)	0,00030 (0,0003)



Výsledky 4 modelů (Institucionální faktory)

Dependent variables	Model 1]	Model 2]	Model 3]	Model 4]
	L_SHARES_ micro _{it}	L_SHARES_ small _{it}	VA_SHARES_ micro _{it}	VA_SHARES_ small _{it}
Institutional				
REGUL	0,279* (0,14)	0,136* (0,07)		
MONET	1,071** (0,35)	0,486*** (0,17)		
FISCAL	0,644*** (0,26)	0,632*** (0,14)		0,737*** (0,196)
CORRUPT	0,5313*** (0,19)		0,4556* (0,26)	
FINANC		0,184* (0,10)		0,339*** (0,13)
INVEST			-0,379* (0,20)	
LABOUR			-0,399* (0,24)	
Number of observ.	196	196	196	196
Adjusted R-sq.	0,634	0,838	0,662	0,774



Výsledky testů (ekon. faktory):

Mikrofirmy a malé firmy podléhají rozdílnému stylu managementu a jejich strategie rozvoje jsou odlišné.

Politiky rozvoje zaměstnanosti a růstu výroby jsou u mikrofirem v konfliktu.

Růst HDP/hl. napomáhá rozvoji zaměstnanosti v malých firmách pokud tyto ubrzdí růst mezd a zisků.

Růst HDP/hl. napomáhá rozvoji výroby v mikrofirmách, aniž tyto si musí hlídat růst mezd a zisků.



Výsledky testů (instituc. faktory):

Fiskální zadlužování výrazně poškozuje rozvoj rodinného podnikání (zejména ale jejich zaměstnanosti), které jsou vytlačovány velkými podniky.

Zdravá monetární politika a omezená korupce jsou rovněž základem pro rozvoj zaměstnanosti v mikropodnikání.

Nízká regulace a snazší přístup k úvěrům pomáhají rozvoji, i když tyto faktory jsou jen podružné.

Liberalizace pracovního trhu a investic nesouvisí s rozvojem rodinných firem.



Děkuji za pozornost