

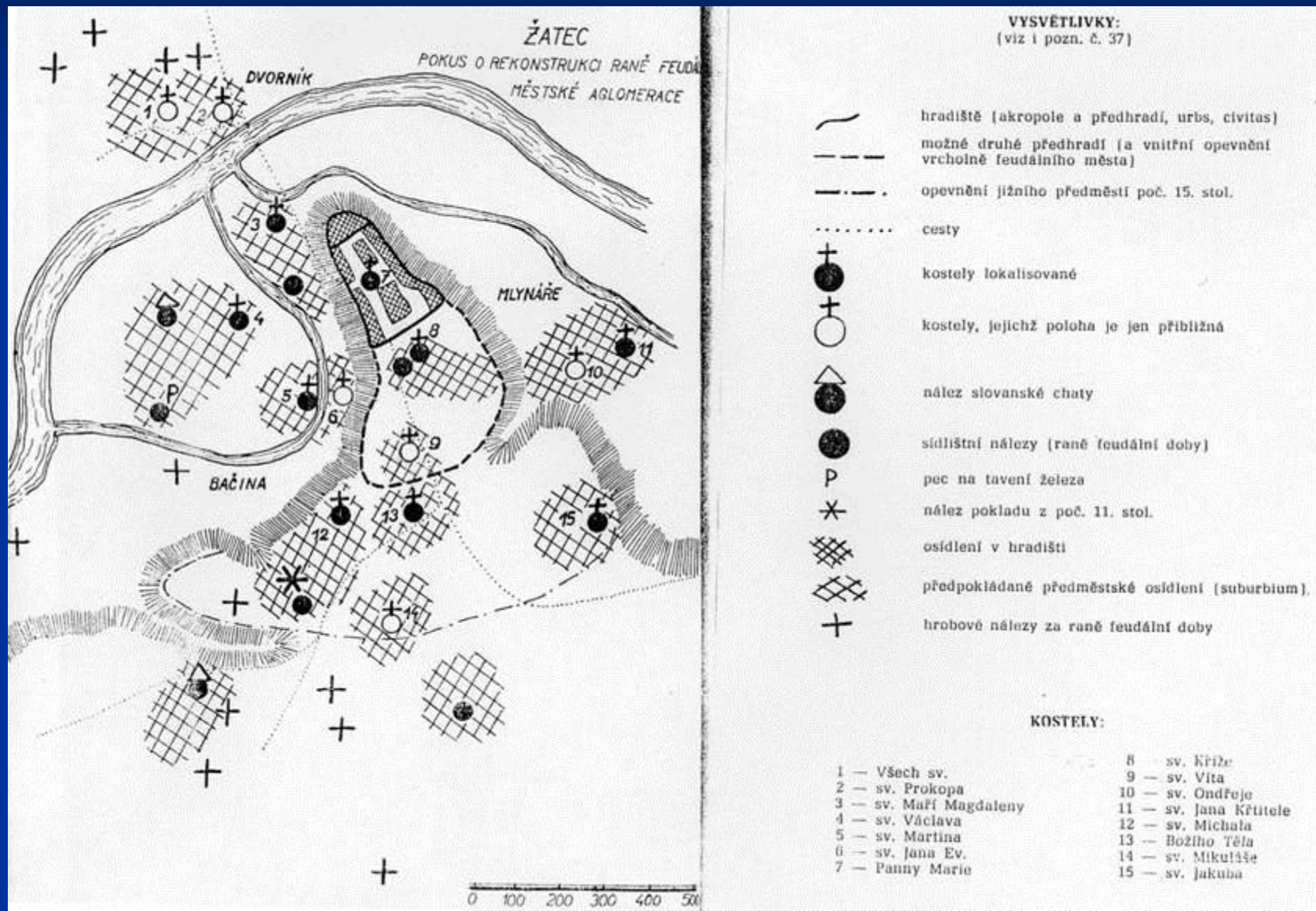
Žatec



Sídelní a výrobní areály na předhradí a v podhradí raně středověké aglomerace

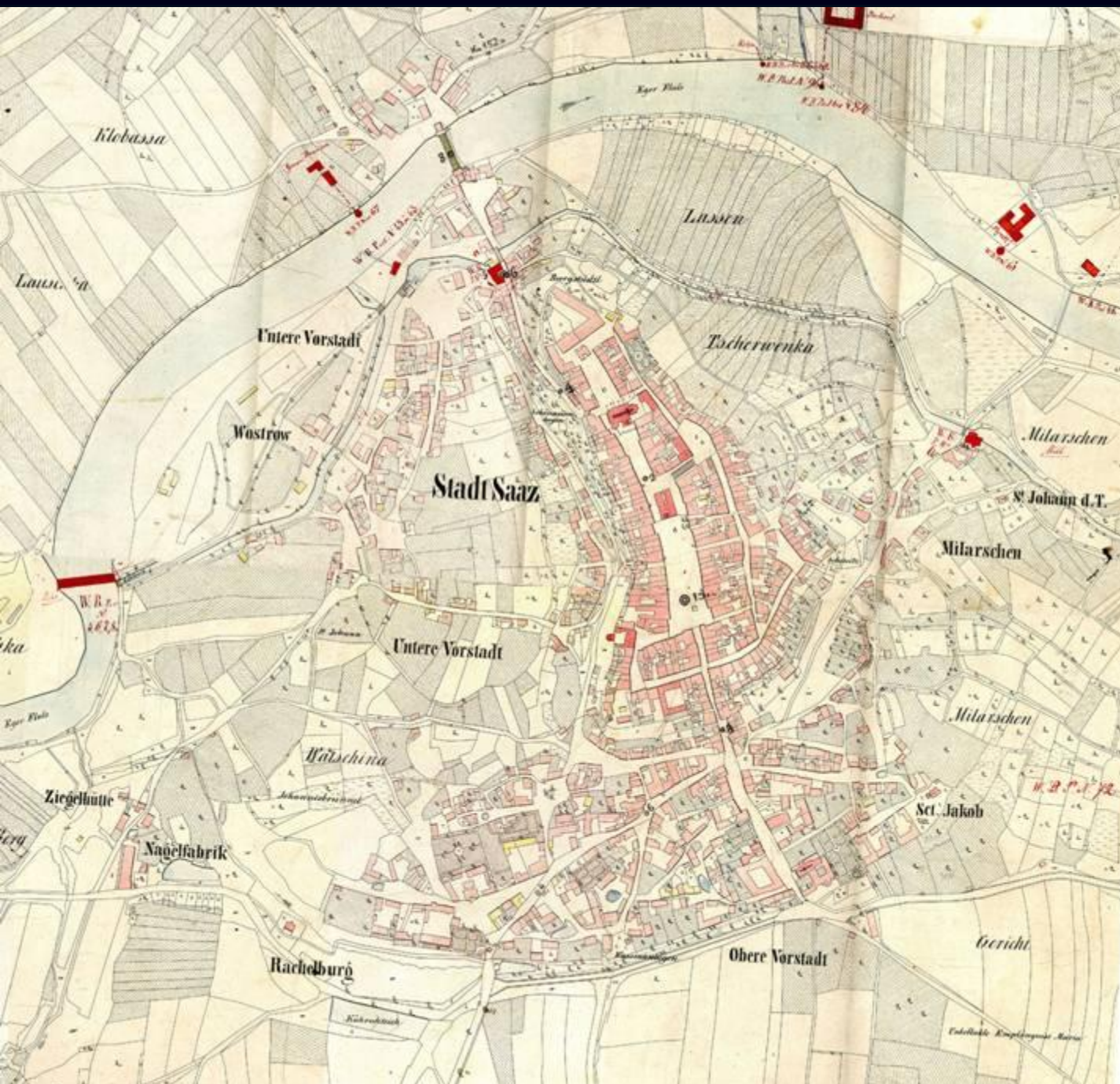
V roce 1967 byla publikována práce historika J. Tomase „Počátky města Žatec“, která uvedla Žatec do literatury jako rozsáhlou aglomeraci s hradem a opevněným (?) předhradím na ostrožně, hrobovými nálezy a čtrnácti kostely s přílehlými osadami (mimo farní kostel Panny Marie). Přestože autor vyjádřil pochybnosti nad datováním kostelů do raného středověku podle písemných pramenů, ty uvádějí kostely až od 14. století, srovnal jejich počet a rozmístění s aglomerací pražskou, krakovskou a mikulčickou. Dospěl tak k názoru, že většina kostelů pochází z doby před třetinou 13. století.

Osady rekonstruoval podle tehdy známých archeologických nálezů jen na základě přítomnosti sakrální stavby považované za raně středověkou.



Výřez z ortofota žateckého katastru. Vegetací porostlé příkré svahy dobře vykreslují morfologii terénu, který je určující pro členění raně středověké aglomerace. Jádrem je ostrožna, rozdělená opevněním na hrad o rozloze 5 ha (A) a opevněné předhradí o rozloze 10 ha (B). Jižně od hradu se nachází prostor označený za jižní neopevněné předhradí (C). Od jihu bylo vymezeno hlubokou erozní rýhou využitou ve vrcholném středověku k opevnění této části města - tzv. Pražské předměstí. K západu vybíhá jižní předhradí v malou trojúhelníkovou ostrožnu (D). Suburbium (E) se rozkládalo na protáhlém, jen mírně vyvýšeném hřbetu v jinak rozsáhlém prostoru sevřeném od severozápadu obloukem Ohře a od východu a jihu starým korytem řeky pod západními svahy ostrožny a severními svahy jižního předhradí.

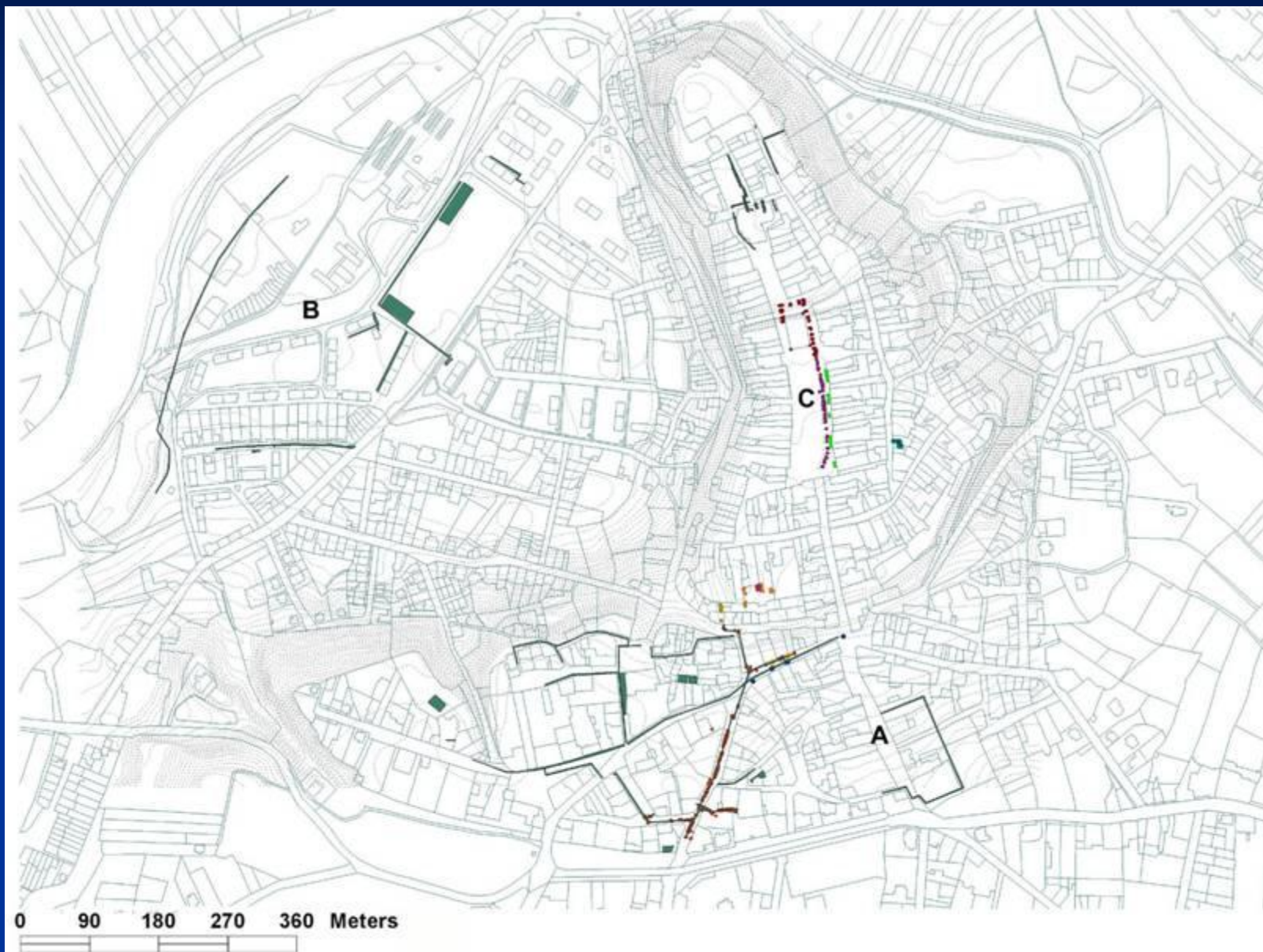




Parcelační skica z roku 1842 zachytila město ještě ve vrcholně středověkém půdorysu, respektujícím morfologii terénu a tím i rozsah raně středověké aglomerace. Výjimku tvoří „Untere Vorstadt“, kde byla středověká zástavba roku 1635 vypálena polskými vojáky a zástavba po obnově neodpovídá původnímu rozsahu a ani ploše zasídlené v raném středověku.

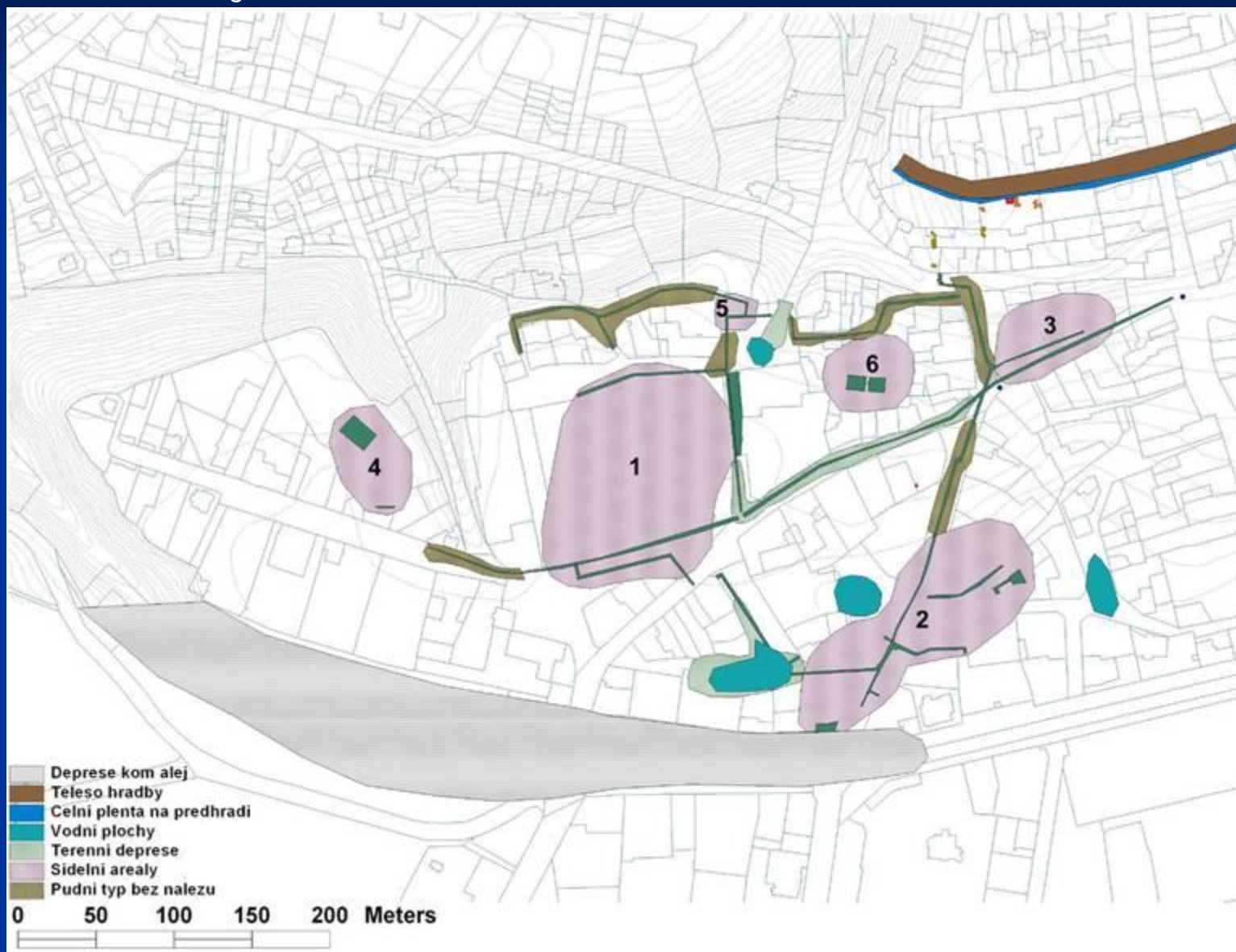
Skica je cenná vzhledem ke změnám, které nastaly v zástavbě a komunikační síti na Pražském předměstí (Obere Vorstadt) od konce 19. století v souvislosti s budováním skladů, sušáren a sírových pecí na chmel. Znalost původního stavu s pozdějšími změnami a jejich charakterem je důležitá pro interpretaci dochovaných archeologických a geologicko-pedologických situací. Teprve přítomnost půdního typu bez nálezů raného středověku je spolehlivým dokladem absence. Nedochované podloží z půdního typu znamená možnost jeho odstranění včetně archeologických terénů.

Na ploše předhradí (dnes Pražské předměstí - A) a podhradí (dnes Podměstí - B), jsou prováděny rekonstrukce inženýrských sítí, výstavba nových (dálkové topení) a rekonstrukce povrchů komunikací především v ekonomicky atraktivních částech. Vlastní ostrožna v sobě spojuje obytnou čtvrť, administrativní centrum a reprezentativní část města na ploše Městské památkové rezervace (C).



Intenzivní archeologická činnost v rámci rekonstrukce komunikací a sítí byla uvnitř opevněné části aglomerace nahrazena náročným předstihovým výzkumem před výstavbou dálkového topení (stav k 30.5.2005)

Pražské předměstí – západní část jižního neopevněného předhradí s trasami liniových staveb a plošnými výzkumy. Do parcelace jsou doplněny vodní plochy z mapy roku 1842. Výzkum na okraji dvou z nich prokázal, že se jedná o přirozené terénní deprese. Společně s dalšími terénními nerovnostmi výrazně členily povrch východní části předhradí. Raně středověké sídelní a výrobní areály se nacházely na vyvýšeninách mezi nimi a nejsou chronologicky jednotné. Neplatí tedy starší představa o rozsáhlých osadách tvořících aglomeraci.



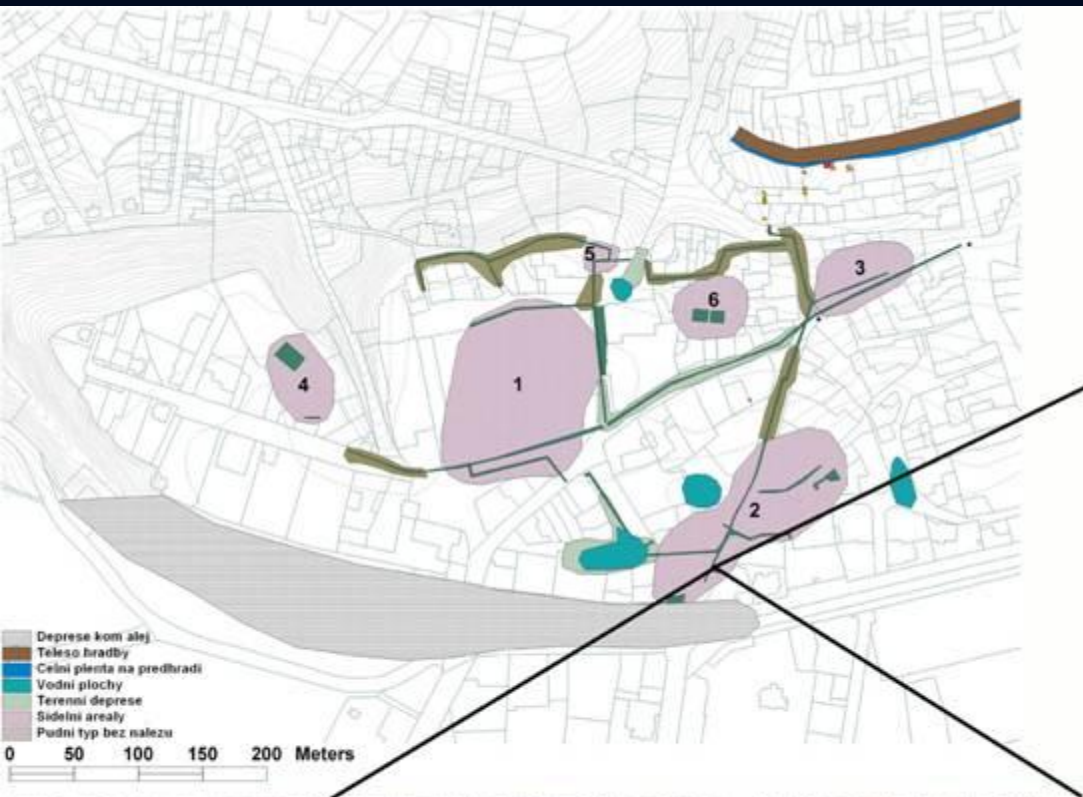
1: osídlení staroslovanské, 9.stol., celé 10. stol., rozsáhlý výrobní areál železa a slitin mědi z 11. stol.; 2: osídlení 8. stol., celé 10. stol., výrobní areál železa z 12. století; 3: osídlení 1. pol. 10. stol., rozptýlené výrobní objekty na železo z 11. stol.; 4: osídlení 9. stol., objekty s výrobním odpadem železa z 12. století; 5: osídlení z 10. století, výrobní objekty na železo z 11. stol.; 6: malá ostrožna s příkopem z 1. pol. 10. stol., osídlení z 2. pol. 10. stol., výrobní objekty, odpad železa a objekty z 12. století, pohřbívání z 11.-12. století.

Pražské předměstí – západ. Záchranný výzkum v trase tepelného napáječe v roce 2003. Výkop široký 120-140cm je vhodný k plošnému výzkumu v místech, kde by nastalo zničení archeologických situací. Pokud jsou uloženy hlouběji a výkop je ohrožuje jen místy, jsou kladeny sondy s cílem získat alespoň bodově celou stratigrafii.

Foto A: příklad archeologické situace zcela vysušené kořenovým systémem mohutného kaštanu. Z vrstev nad podložím zůstal blok šedé prašné hlíny (1), zřetelnější je výplň zahlabeného objektu s uhlíkatou vrstvou nad dnem (2).

Foto B: příklad sondy do dna výkopu. 1 – zahlabený objekt vrcholného středověku; 2 – tzv. kolonizační zemnice s kúlovou jamkou v rohu; 3 – zahlabený objekt kruhového půdorysu z 11. století; 4 – nepravidelný zahlabený objekt z 12. století s množstvím železné strusky ve výplni; 5 – drobný žlábek v půdním typu.





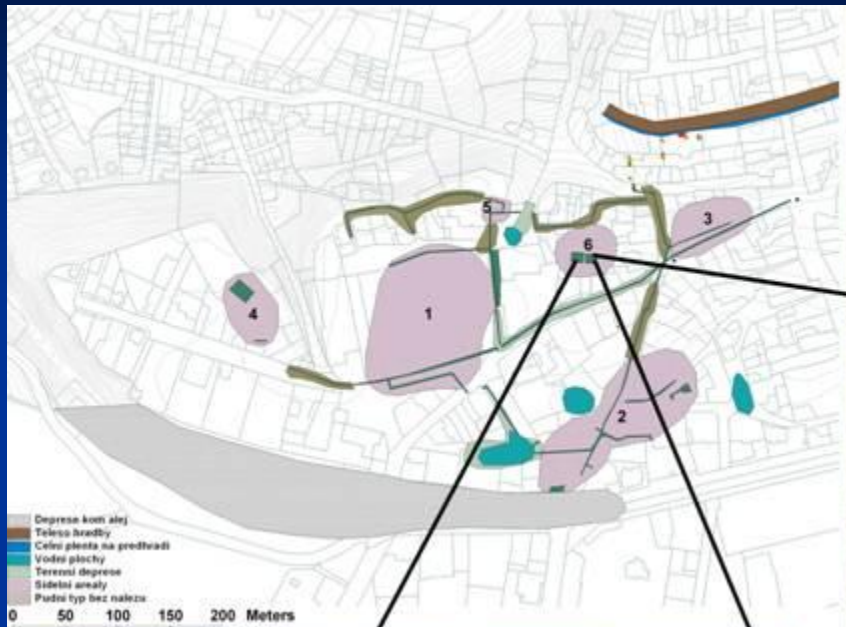
Pražské předměstí – západ. Výzkum v trase tepelného napáječe v roce 2003. Narovnaní ulice na sklonku 19. století s cílem napojit komunikační systém „Obere Vorstadt“ (dnes Pražské předměstí) na „Wussinenanlagen“ (dnes Komenského alej) znamenalo asanaci kostela sv. Mikuláše a zrušení přilehlého středověkého a novověkého hřbitova. Nejmladší pohřby se dnes nacházejí jen 50 cm pod vozovkou a po jejich odebrání byly odkryty raně středověké objekty a vrstvy na sprašovém podloží. Foto A-C: ukázka výzkumu části novověkého hřbitova z 18. až počátku 19. století.

Pražské předměstí – západ. Plošný výzkum v místě stavby podzemních garáží ve dvoře autoservisu.

Rozpracovaný výzkum byl převzat od žateckého muzea v době, kdy byla začistiána západní plocha, vyhlouben výkop pro základ a vyjmuty lidské kosti z narušených hrobů místěných do výplně staršího příkopu (foto A). Výzkum nadále probíhal ve čtvercích 2x2m, a to na obou plochách. Příkop byl zahlouben do sprašového podloží, byl hluboký 140cm, široký 6m a zachycen v délce 16m. Do jeho výplně byly zahloubeny objekty raného a vrcholného středověku a novověku.

Foto A: 1 – profil příkopu ve stěně stavebního výkopu; 2 – sonda do příkopu; 3 – sklep z počátku 16. stol.; 4 – mírně zahloubený objekt z 12. století s románskou reliéfní dlaždicí ve výplni; 5 – pec se zřícenou valounovou klenbou a třemi brakteáty Přemysla Otakara II. (po roce 1265) ve výplni;

Foto B: východní plocha po začišťení. Foto C: východní plocha v průběhu výzkumu ve čtvercích 2x2m. V tomto prostoru se nacházela v raném středověku mírná terénní deprese. V 11. století byla zaplňována přemístěným půdním typem, čímž byly starší objekty uměle překrývány. Na místě byly zahlubovány v 11. století různé objekty. 1 – pec s valounovou klenbou a ústím pece z cihel ze závěru 14. století .



Pražské předměstí – západ. V roce 2001 byla zkoumána severní část rozsáhlého raně středověkého sídelního areálu v rámci výměny ocelového plynového potrubí z roku 1990 za plastové. Archeologická činnost spočívala v dokumentaci stěn starého výkopu a v odkryvech do dna pod úroveň starého potrubí. Nálezová situace předčila očekávání a podařilo se prozkoumat pahorek vzniklý sídlením od 6.-7. století (nález srubu s keramikou pražského typu v interiéru a se zahloubeným topeništěm obloženým plochými kameny) do 2. poloviny 10. století (zahloubené objekty, tzv. polozemnice). Poté následovala kovářská činnost od závěru 10. a po celé 11. století. Další pyrotechnická zařízení jsou předběžně považována za kovolitecké pícky.

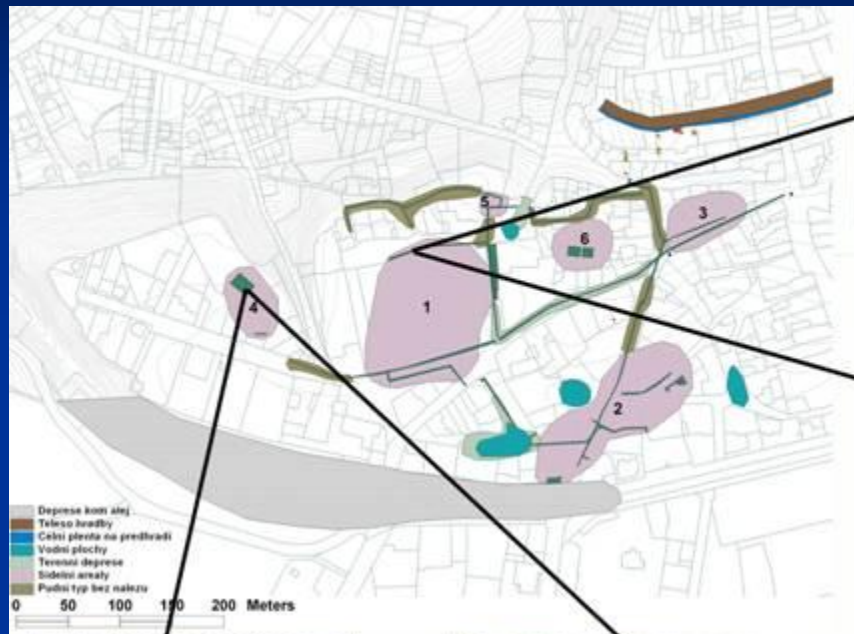
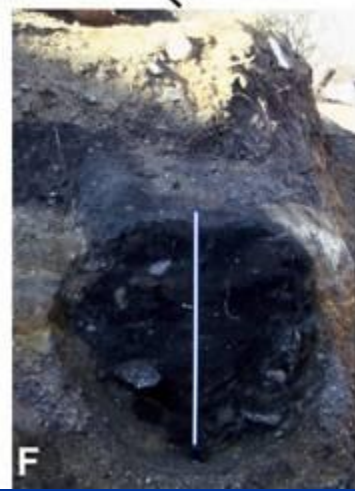


Foto A, C: 1 – polozemnice z 8.-9. století zahloubená do půdního typu; 2 – propálená dna kovářských výhní; 3 – vrstva popela.
 Foto B: 1 – propálené dno kovářské výhně; 2 – základ klenby kovolitecké (?) pícky; 3 – vrstva popela.
 Foto D: Dno výkopu po ukončení výzkumu.



Stavební jáma pro rodinný dům byla zahloubena na místě malé zahrádkářské kolonie. Zemědělskou činností byly zničeny sídlištní vrstvy nad sprašovým podložím. Na stěně jámy byly zachyceny dvě vakovité zásobní jámy z 9. století. Foto E, F.

Podměstí. V průběhu asanace staré zástavby a výstavby panelového sídliště v první pol. 60. let byly provedeny na rozsáhlé ploše nečetné a územně omezené archeologické akce. Většina z nich měla charakter sběru. Byla promarněna příležitost rozsáhlého výzkumu suburbia, které je podhradím v pravém slova smyslu a jehož význam se začal rýsovat od roku 2001. Podle nálezné situace muselo během asanace docházet k odstraňování mírných terénních nerovností. Na některých místech schází půdní typ a terén je podezřele rovný, jinde jsou v depresích (dosahují i jen několika desítek centimetrů hloubky) destrukce cihlových zdív. Západně od ponechaného renesančního kostelíka sv. Václava (uvnitř areálu 6) vzniklo kulturní a nákupní centrum v duchu reálného socialismu, včetně parkové úpravy s terasami, vodní nádrží s vodotrysky z izolátorů vysokého napětí a umělými pahorky.



Není pochyb, že archeologické terény okolo kostela umístěného na nejvyšším bodě celého areálu vzaly za své. Je možné, že areály 2-7 jsou okraji původně jednoho velkého sídlištního areálu vznikajícího již od 7. století. V areálu 2 byla zachycena polozemnice se zdobenou keramikou pražského typu. Areál 1 je od ostatních oddělen terénní depresí s ověřenou absencí archeologických nálezů a půdního typu. Rozhodující niveletou pro raně středověké osídlení v celém prostoru je 208 m.n.m. Plošné odkryvy i liniové stavby (zelenou barvou) jsou dostatečně rozsáhlé, aby mohly být zformulovány předcházející závěr.

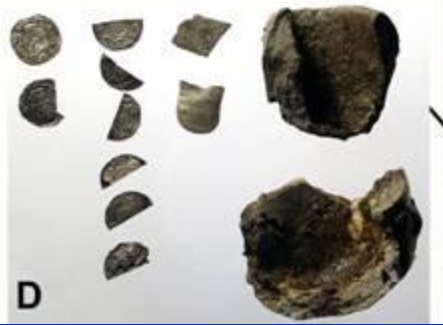
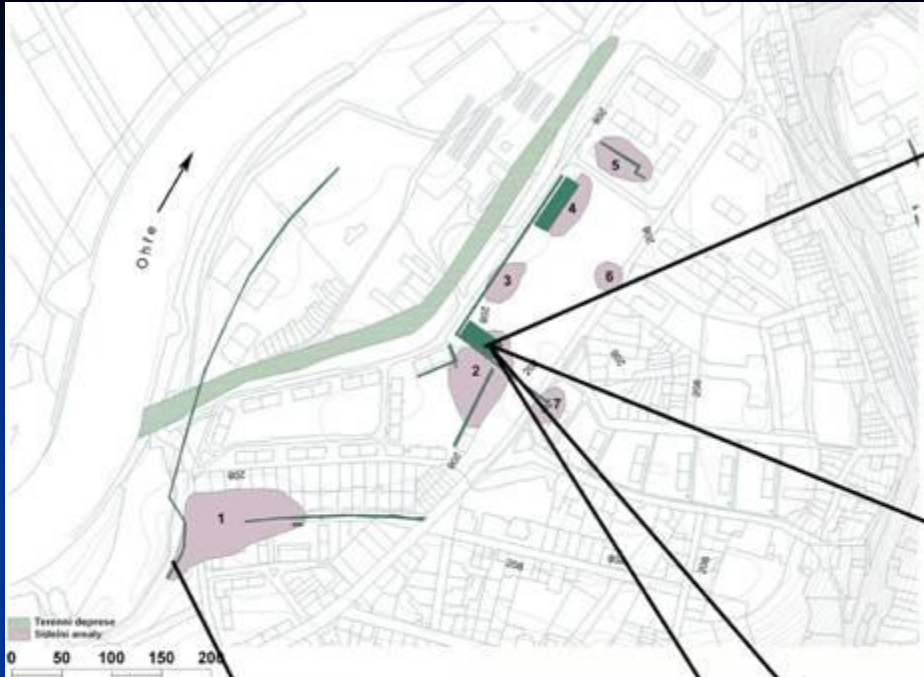


V prosinci 2003 až březnu 2004 proběhla pokládka nového kanalizačního potrubí ve Sládkově ulici. Do té doby byly známy ze sběrů z roku 1958 jen zlomky pozdně hradištní keramiky a zlomky strusky získané v průběhu stavby obytných domů jižně od osy ulice. Výkopové práce pro kanalizaci odkryly terénní vlnu vzniklou sídlením, železářskou a kovářskou činností od počátku 10. do přelomu 12. a 13. stol. Pedologické podloží sestávalo z kompaktního žlutohnědého hlinito-písčitého půdního typu. Do něj byly zahloubeny nejruznější objekty – od pravoúhlých a okrouhlých jam, přes kruhové výhňe po otisky v plotech.

Foto A: nároží zahloubeného pravoúhlého objektu z počátku 11. století. 1 – stěna objektu; 2 – otisky planěk kruhového průřezu ze stěny přístěnku nebo zástěny; 3 – udusaný, místy žárem zčernalý jí. Foto B: pravoúhlý zahloubený objekt z počátku 10. století (1) narušený kovářskou výhňí (2).

Foto C: negativ dna sudu v sídlištní vrstvě (1) a dochované dno sudu se zbytky vápna (2). Zřejmě zbytky koželužny z konce 12. století. Foto D: kovárna s navzájem se porušujícími výhňemi, a symbolickou (?) výhňí v podobě okrouhlé jámy s dočervena zbarvenými stěnami (ne propálenými!) s čistým místním půdním typem ve výplni (1) a dnem vyloženým lupami kovářské strusky.

Foto E: Dutý plechový křížek s reliéfem ukřižovaného Ježíše. Materiál: bronz se zbytky železného závěsného kroužku. Datování: 1. pol. 11. století. Rozměry: 30x30 mm



V roce 2001 proběhly dva významné výzkumy co do kvality nálezů. V měsíci květnu to byl výzkum v místě stavby nového parkoviště (areál 2) a rekonstrukce kabelů VN a NN, kterým byl zjištěn areál 1.

Výzkum rozměrného objektu rozděleného na dva sektory v průběhu výzkumu (foto A). Popelovitá vrstva nad dnem (foto B: 1; foto C) obsahovala velké množství keramiky a téměř čtyři desítky železných předmětů.

Nálezy mincí a jejich zlomků, cán a tyglíků s kapkami stříbra (foto D) dokládají mincování v prostoru žateckého suburbia v době knížecí vlády Vratislava II. (snad 60. léta).
 Foto F: Přímou na hraně nejnižší terasy přímo nad řekou byly odkryty zahluobené objekty s velkým množstvím keramiky napodobující budečskou produkci 10. stol. Nálezy místní keramiky byly ojedinělé. Přesně opačný poměr je v ostatních částech aglomerace.