

6. RÁMCOVÝ PROGRAM V KOSTCE



Tuto publikaci vydává Technologické centrum AV ČR s podporou programu EUPRO Ministerstva školství, mládeže a tělovýchovy ČR, projekt OK 417.

Veškeré dotazy a připomínky k textu zašlete laskavě na adresu:
Technologické centrum AV ČR, Rozvojová 135, 165 02 Praha 6
tel.: 220 390 700, fax: 220 922 698, e-mail: techno@tc.cas.cz, <http://www.tc.cz>

PŘEDMLUVA

Diskuse o přípravě 6. rámcového programu EU pro výzkum a technologický rozvoj (6.RP) začala prakticky současně se zahájením 5.RP. Centrálním pojmem této diskuse je „Evropský výzkumný prostor“, k jehož vytvoření vyzval komisař Ph. Busquin už v lednu 2000. Plný anglický název 6.RP tak, jak byl schválen rozhodnutím 1513/2002/EC Evropského parlamentu a Rady EU dne 27. června 2002, zní:

„Sixth framework programme of the European Community for research, technological development and demonstration activities, contributing to creation of the European Research Area and to innovation (2002 – 2006).“

Evropský výzkumný prostor má překonat současnou roztržičnost výzkumných aktivit v Evropě a má tak efektivně zajistit konkurenceschopnost Evropy v globální znalostní společnosti.

Cílem této brožury je podat stručný přehled struktury a základních prvků 6.RP. Brožura by měla sloužit jako průvodce různými aktivitami, schémata financování, tematickými oblastmi, typy projektů atd. Potenciálním účastníkům projektů mezinárodní výzkumné a vývojové spolupráce by měla rovněž usnadnit orientaci v aktivitách, které nejlépe vyhovují jejich záměrům a plánům.

Informace v této brožuře nepostačí k přípravě a podání návrhu projektu. Brožura však uvádí odkazy na odpovídající dokumenty a webové stránky, které poskytují podrobnější informace k daným tématům.

K tomu, aby bylo možné připravit návrh projektu, je nezbytné mít specifický soubor dokumentů vztahující se ke konkrétní výzvě pro podávání projektů. Podrobnosti o tom, jak potřebné informace získat a kde dostat další podporu, jsou uvedeny níže.

Pro ty čtenáře, kteří se s výzkumnými aktivitami EU setkávají poprvé, uvádíme nejprve zhuštěný dvoustránkový přehled v „Prvním pohledu na 6.RP“. Ten shrnuje základní prvky programu a rozdíl ve srovnání s jinými veřejnými programy financujícími výzkum.

Při přípravě textu byly využity informační materiály vydané Evropskou komisí. Není pochyb o tom, že tato instituce má občas tendenci vytvářet si vlastní jazyk, který může některé čtenáře odradit. I když jsme se při přípravě textu této brožury pokoušeli eliminovat takové případy na minimum, jsme si vědomi toho, že ne vždy se nám to muselo povést. Přesto věříme, že se čtenář nejenom nedá odradit zvoleným jazykem a např. hojným použitím zkratk (viz seznam na konci brožury), nýbrž neskromně doufáme, že text pomůže všem zájemcům orientovat se v 6.RP a brožura tak svým dílem přispěje k tomu, aby účast ČR v 6.RP byla stejně úspěšná jako tomu bylo v případě 5.RP.

Technologické centrum AV ČR

Národní informační centrum pro evropský výzkum

V lednu 2003

OBSAH

ÚVOD	5
PRVNÍ POHLED NA 6. RÁMCOVÝ PROGRAM (6.RP)	5
ZÁKLADNÍ ÚDAJE PRO POTENCIÁLNÍ ÚČASTNÍKY PROGRAMU	5
PROČ PRÁVĚ EVROPSKÝ VÝZKUM?	7
ZÁKLADNÍ STRUKTURA 6.RP	7
1 SPECIFICKÉ PROGRAMY	9
1.1 HLAVNÍ SOUBOR VÝZKUMNÝCH AKCÍ – SPECIFICKÝ PROGRAM „INTEGRACE A POSILOVÁNÍ ERA“	9
1.1.1 <i>Sedm tematických priorit</i>	9
1.1.2 <i>RTD na podporu evropských politik</i>	12
1.1.3 <i>Nové a vznikající vědy a technologie (NEST)</i>	12
1.1.4 <i>Specifické výzkumné aktivity pro MSP</i>	12
1.1.5 <i>Specifické aktivity na podporu mezinárodní spolupráce</i>	12
1.2 CÍLENÉ PROTI STRUKTURÁLNÍM SLABINÁM EVROPSKÉHO VÝZKUMU	13
– SPECIFICKÝ PROGRAM „STRUKTUROVÁNÍ ERA“	
1.2.1 <i>Výzkum a inovace</i>	13
1.2.2 <i>Lidské zdroje a mobilita</i>	13
1.2.3 <i>Výzkumné infrastruktury</i>	13
1.2.4 <i>Věda a společnost</i>	13
1.3 POSILOVÁNÍ ZÁKLADŮ ERA	15
2 JAKÝ TYP PROJEKTU ZVOLIT – JAKÉ NÁSTROJE A SCHÉMATA JSOU K DISPOZICI	16
2.1 SÍTĚ EXCELENCE (NOE)	16
2.2 INTEGROVANÉ PROJEKTY (IP)	16
2.3 PROGRAMY PROVÁDĚNÉ SPOLEČNĚ NĚKOLIKA ČLENSKÝMI ZEMĚMI EU („ČLÁNEK 169“)	17
2.4 SPECIFICKÉ PROJEKTY CÍLOVĚ ORIENTOVANÉHO VÝZKUMU (STREP)	18
A SPECIFICKÉ PROJEKTY CÍLOVĚ ORIENTOVANÝCH INOVACÍ (STIP)	
2.5 KOORDINAČNÍ AKCE (CA)	18
2.6 SPECIFICKÉ PODPŮRNÉ AKCE (SSA)	18
2.7 SPECIFICKÉ VÝZKUMNÉ PROJEKTY PRO MSP	19
2.7.1 <i>Projekty kooperativního výzkumu (CRAFT)</i>	19
2.7.2 <i>Projekty kolektivního výzkumu</i>	19
2.8 SPECIFICKÉ AKCE NA PODPORU VÝZKUMNÝCH INFRASTRUKTUR	19
2.8.1 <i>Integrační aktivity</i>	19
2.8.2 <i>Rozvoj komunikačních sítí</i>	19
2.8.3 <i>Mezinárodní přístup</i>	20
2.8.4 <i>Návrhové studie</i>	20
2.8.5 <i>Budování nových infrastruktur</i>	20

2.9 AKCE MARIE CURIE NA PODPORU MOBILITY, ŠKOLENÍ, VÝMĚNU ZNALOSTÍ A UZNÁNÍ EXCELENCE	20
2.9.1 Školící místa	20
2.9.2 Individuální stáže	21
2.9.3 Podpora a ocenění vynikající vědecké práce	22
2.9.4 Reintegrační (návrátové) granty	22
3 6. RÁMCOVÝ PROGRAM – SCHEMATICKÝ PŘEHLED SPECIFICKÝCH PROGRAMŮ, TEMATICKÉ A HORIZONTÁLNÍ PRIORITY A NÁSTROJE	23
4 INDIKATIVNÍ PŘEHLED ROZPOČTU 6.RP	24
5 KDO SE MŮŽE 6.RP ZÚČASTNIT?	25
6 DIAGRAM: OD NÁVRHU PROJEKTU KE SMLOUVĚ	26
7 SMLUVNÍ VZTAHY	27
8 OCHRANA DUŠEVNÍHO VLASTNICTVÍ	27
9 ETICKÁ PRAVIDLA APLIKOVANÁ V 6.RP	28
10 EVROPSKÁ INVESTIČNÍ BANKA (EIB) A EVROPSKÝ INVESTIČNÍ FOND (EIF – MOŽNOSTI FINANCOVÁNÍ)	28
11 PŘÍSTUP K INFORMACÍM A PODPORA PRO PŘEDKLADATELE PROJEKTŮ	29
12 SOUVISEJÍCÍ DOKUMENTY:	31
13 SEZNAM ZKRATEK	32

ÚVOD

PRVNÍ POHLED NA 6. RÁMCOVÝ PROGRAM (6.RP)

ZÁKLADNÍ ÚDAJE PRO POTENCIÁLNÍ ÚČASTNÍKY PROGRAMU

Co je 6.RP?

6.RP je rámcový program Evropského společenství pro výzkum, technologický rozvoj a demonstrace. Je to souhrn akcí na evropské úrovni, které financují a podporují výzkum.

Základní rysy, které 6.RP odlišují od jiných národních či mezinárodních programů financujících výzkum:

EVROPSKÁ A MEZINÁRODNÍ DIMENZE

Podle principu subsidiarity musí být projekty nadnárodní. Jinými slovy – pouze konsorcia (řešitelské týmy) sestávající z partnerů z různých členských a kandidátských zemí EU mohou žádat o projekt. U akcí podporujících mobilitu a školení musí výzkumníci vyjet do země jiné, než je země jejich původu či stálého pobytu. Aktivita, které mohou být lépe realizovány na národní či regionální úrovni, tj. bez přeshraniční spolupráce, nejsou pro rámcový program vhodné.

6.RP poskytuje také možnosti a financování pro organizace ze třetích zemí („mezinárodní spolupráce“).

Viz str. 27, tabulka 9.

STRATEGICKÉ CÍLE

Podle zakládající smlouvy EU má rámcový program sloužit dvěma strategickým cílům: jednak k posilování vědecké a technologické základny průmyslu, jednak ke zvýšení jeho mezinárodní konkurenceschopnosti, přičemž výzkumné aktivity budou vytvářet podporu dalším politikám EU. Tyto dva cíle vymezují výběr priorit a nástrojů.

ZAMĚŘENÍ – TEMATICKÉ PRIORITY

6.RP nepokrývá všechny oblasti vědy a techniky (výjimkou z tohoto pravidla jsou specifické výzkumné aktivity podporující MSP, akce Marie Curie, infrastrukturní akce, koordinace politik a program pro vědu a společnost). Na základě výše uvedených strategických cílů byl stanoven omezený počet tematických priorit (a vybraných témat v rámci souhrnných priorit). Detailní popis těchto oblastí a specifických témat bude podán ve výzvách pro podávání návrhů projektů. Potenciální účastníci si musí pozorně ověřit, zda se jejich projektové záměry shodují se zaměřením těchto priorit a témat. Návrhy projektů, které spadají mimo stanovené priority a témata, nemohou být financovány. Viz tabulka 2, tabulka 3.

SDÍLENÍ NÁKLADŮ A VLASTNICTVÍ VÝSLEDKŮ

EU finančně přispívá pouze určitým procentem z celkových nákladů projektu. Účastníci projektů proto musí použít i své vlastní zdroje. Procento finančního příspěvku EU závisí na typu aktivity.

PODÁVÁNÍ PROJEKTŮ A VÝBĚROVÉ ŘÍZENÍ

Podávání návrhů projektů je možné pouze na základě výzev pro podávání návrhů projektů, které jsou publikovány v Oficiálním věstníku Evropského společenství a na internetu (CORDIS: <http://www.cordis.lu/fp6/calls.htm>). Pro každou výzvu jsou vydávány speciální informační sady, které obsahují dokumenty, vysvětlivky a formuláře, jichž je zapotřebí při přípravě návrhu projektu. Zároveň je k dispozici systém elektronického podávání návrhů projektů (EPSS) a je žádoucí, aby žadatelé využívali tento systém v co nejvyšší míře. Výzvy mají pevné uzávěrky,

kteří je třeba přesně dodržet. Návrhy projektů jsou Evropskou komisí hodnoceny a vybírány k financování za pomoci nezávislých externích expertů. Hodnotící kritéria a podrobný popis hodnotícího procesu, včetně etických pravidel, jsou publikovány v předstihu. Předkladatelé úspěšných projektů vstupují s Evropskou komisí do kontrakčních jednání (finanční a vědecko-technické aspekty smlouvy). Úspěšná vyjednávání povedou k uzavření smlouvy mezi Evropskou komisí a účastníky.

6.RP na CORDISU: <http://www.cordis.lu/fp6>

etická pravidla: <http://www.cordis.lu/rtd2002/science-society/home.html>.

ŘÍZENÍ PROJEKTŮ

Konsorcia (účastníci projektu) budou mít velkou autonomii v řízení svých projektů. Jeden z účastníků projektu musí vystupovat v roli koordinátora. Evropská komise převede svůj finanční příspěvek koordinátorovi, který jej dále rozdělí mezi další účastníky. Koordinátor bude rovněž odpovědný za zpracování zpráv o průběhu projektu. Velmi se doporučuje uzavření mezipartnerské smlouvy za účelem stanovení podrobností ve vztazích mezi partnery. U většiny projektů je to dokonce povinností. Evropská komise poskytuje seznam položek, které by měla mezipartnerská smlouva obsahovat. Viz str. 23, mezipartnerská smlouva: <http://www.cordis.lu/fp6/>.

6.RP – kdo by měl uvažovat o účasti?¹

Skupiny výzkumníků z univerzit nebo výzkumných ústavů	Vědecké instituce jsou jednou z ústředních cílových skupin 6.RP. Příležitosti nacházejí prakticky ve všech akcích 6.RP, od účasti na výzkumných projektech po pořádání akcí na podporu mobility a školení.
Firma s inovačními záměry	Firmy, a to zejména MSP, jsou jednou z hlavních cílových skupin 6.RP. Pro MSP je vyčleněno 15 % rozpočtu na tematické aktivity. Firmy se mohou podílet na všech výzkumných aktivitách. Mohou se rovněž stát pořadateli akcí na podporu mobility a školení.
Malé a střední podniky (MSP)	Hlavním způsobem, jakým se MSP budou moci účastnit 6.RP a jeho aktivit realizovaných pomocí prioritních tematických oblastí (str. 10), budou integrované projekty (str. 18), specificky zaměřené výzkumné projekty (str. 19) a případně také sítě excelence (str. 2). Kromě toho má 6.RP také specifická schémata pro MSP v podobě horizontálních výzkumných aktivit: kooperativní výzkum a kolektivní výzkum. Kooperativní výzkum (str. 28) se týká MSP, které zadají výzkumné aktivity výzkumným a vývojovým institucím. MSP přitom zůstanou vlastníky výsledků výzkumných a vývojových aktivit.
Asociace sdružení MSP	Alternativním způsobem účasti MSP v prioritních tematických oblastech (str. 10) je účast prostřednictvím sdružení (asociací) či seskupení MSP, které se projektu účastní jménem svých členů. Kromě toho se kolektivní výzkum vztahuje na asociace a seskupení působící v oblastech, kde MSP zastávají význačné postavení.
Veřejná správa	Schéma označované jako „ERA-NET“ je určeno pro organizace, které se zabývají výzkumnou politikou nebo řízením programů na podporu veřejného výzkumu. Toto schéma poskytuje podporu koordinaci a spolupráci u výzkumných aktivit pro-

váděných na národní či regionální úrovni. Jinak mohou být organizace veřejné správy cenným partnerem výzkumných konsorcií v oblastech, kde jde o využití výsledků výzkumu (tj. zdraví, životní prostředí, doprava, legislativa, atd.).

Viz str. 10, ERA-NET: <http://europa.eu.int/comm/research/fp6/era-net.html>.

Studenti vysokých škol	Obecně vzato aktivity 6.RP nejsou přímo orientovány na zapojení vysokoškoláků. Výjimku tvoří akce propagující vědu mezi mladými lidmi (viz Věda a společnost, str. 14). Akce podporující mobilitu vysokoškoláků jsou financovány pomocí vzdělávacích programů EU (SOCRATES-ERASMUS a další). Viz http://europa.eu.int/comm/education/erasmus.html .
Mladí výzkumníci (absolventi VŠ)	Očekává se, že 6.RP vytvoří speciální schémata pro mobilitu a školení pro mladé výzkumníky a umožní jim tak pokračovat v jejich výzkumné kariéře tím, že budou pracovat v institucích jiné země, než ze které pocházejí či ve které trvale pobývají. Navíc mohou tito výzkumníci získat podporu pro účast na mezinárodních konferencích a školeních. Viz str. 14, 22.
Zkušení výzkumníci	V 6.RP se také očekávají akce podporující mobilitu zkušených výzkumníků (musí mít doktorát nebo 4 roky výzkumné praxe). Cílem těchto akcí je buď poskytnout specializovaná školení či podpořit předávání zkušeností a znalostí těm institucím, které usilují o vytvoření nových oblastí své činnosti nebo které pocházejí ze znevýhodněných oblastí. Viz str. 14, 22.
Uznávaní výzkumníci světové úrovně	„Granty pro vynikající vědecké pracovníky“ (Excellence grants) umožňují vynikajícím výzkumníkům sestavit tým, který se zaměří na špičkový nebo multidisciplinární výzkum. Jsou zde příležitosti pro profesorská místa na nejvyšší úrovni, a to zejména za účelem zaujmout výzkumníky světové úrovně a přimět je k tomu, aby budovali své kariéry v Evropě.
Instituce provozující výzkumná řízení s mezinárodním uplatněním	Infrastrukturní akce jsou středem zájmu institucí, které provozují důležitá výzkumná zařízení. Tyto akce podporují mezinárodní přístup pro hostující výzkumníky z Evropy či jiných zemí. Navíc budou podpořeny i rozvoj komunikačních sítí a rozvoj nových infrastruktur. Viz str. 14, 20.
Organizace a osoby ze třetích zemí	Mezinárodní spolupráce (= spolupráce se třetími zeměmi, které nepatří mezi členské či kandidátské země EU) je nedílnou součástí 6.RP, který nabízí tři doplňkové možnosti účasti a financování: 1. otevření prvního bloku aktivit (viz str. 9) organizacím ze třetích zemí (s podstatným financováním). 2. specifické opatření na podporu mezinárodní spolupráce. 3. mezinárodní mobilita výzkumníků (výzkumná stipendia pro účastníky ze třetích zemí).

¹ Seznam potenciálních účastníků je pouze ukázkový, nikoliv vyčerpávající. Další organizace jako Evropské ekonomické zájmové skupiny (EEIGs), evropské zájmové organizace, mezinárodní organizace, nevládní organizace, koncoví uživatelé, poskytovatelé specializovaných služeb (management, šíření informací atd.) a mnoho dalších se může programu rovněž účastnit.

Proč právě evropský výzkum?

Výzkum a technologický rozvoj (RTD) je podstatným prvkem fungování průmyslově vyspělých zemí jako např. členských států EU a zemí, které se ucházejí o členství v EU. Konkurenceschopnost firem a zaměstnanost značně závisí na RTD, který je také nezbytný pro podporu dalších politických cílů, jako jsou ochrana spotřebitele či ochrana životního prostředí. Krátce řečeno: prosperita občanů závisí významně také na kvalitě a závažnosti RTD. Realizace evropské výzkumné politiky a implementace evropských výzkumných programů je právní a politickou povinností, která vyplývá ze Smlouvy². Smlouva obsahuje samostatnou kapitolu, která se týká RTD. Evropa musí hrát aktivní (globální) úlohu v RTD vzhledem ke značnému rozvoji, kterým tento sektor prochází:

- výzkum na vysoké úrovni je stále více interdisciplinární a komplexní;
- výzkum na vysoké úrovni je stále nákladnější;
- výzkum na vysoké úrovni vyžaduje stále vzrůstající „kritickou kapacitu“ (zejména velikost výzkumných týmů).

Existuje pouze několik málo výzkumných týmů či laboratoří, které mohou odpovědně prohlásit, že jsou schopny dostát všem těmto nárokům. Dokonce i celé země mají stále větší problémy s tím být aktivní a hrát vedoucí úlohu v četných důležitých oblastech vědeckého a technologického rozvoje. Organizování spolupráce na různých evropských i mezinárodních úrovních, koordinace národních či evropských politik, propojování týmů a zvyšování mobility jednotlivců a sdílení myšlenek jsou tedy požadavky, které vycházejí z rozvoje moderního výzkumu v globálním prostředí. Současné tříštění evropských snah není možné překonat bez cílené akce na evropské úrovni. Evropská komise, členské státy Evropské unie, Evropský parlament, vědecká obec a průmysl, ti všichni přijali tuto výzvu a jsou připraveni společně pracovat na vytvoření „Evropského výzkumného prostoru“ (ERA) a jeho evropské dimenze. Šestý rámcový program pro výzkum a technologický rozvoj (6.RP) bude základním finančním a právním nástrojem Evropské komise pro implementaci ERA, a to společně se snahami na národní úrovni a dalšími společnými evropskými aktivitami. Rámcový program podpoří spolupráci ve výzkumu, bude propagovat mobilitu a koordinaci a přispívat k mobilizaci výzkumu na podporu ostatních politik EU.

Základní struktura 6.RP

Jak již naznačuje sám název, 6.RP je rámcem pro aktivity EU v oblasti vědy, výzkumu a inovací. Jeho rozpočet ve výši 17,5 miliard euro pro roky 2002-2006 představuje zhruba 4-5 % z celkových nákladů členských států na RTD. Hlavním cílem 6.RP je přispět k vytvoření „Evropského výzkumného prostoru“ (ERA) tím, že zlepší integraci a koordinaci evropského výzkumu, který je dosud značně roztržštěný. Zároveň se výzkum zaměří na posílení konkurenceschopnosti evropské ekonomiky, na řešení základních sociálních otázek a na podporu formulace a implementace dalších evropských politik. Aktivity 6.RP musí být prováděny v souladu s etickými principy včetně těch, které jsou zohledněny v Chartě základních práv Evropské unie. Dále by měly usilovat jak o posílení úlohy ženy ve výzkumu, tak i o zlepšení informovanosti a dialogu ve společnosti.

6.RP sestává ze tří hlavních bloků aktivit, které jsou seskupeny do dvou specifických programů, a dále ze specifického programu pro nukleární výzkum (EURATOM), o kterém však tato brožura nepojednává a není tedy uveden v následující tabulce):

²Evropské společenství bylo založeno v r. 1957. Zakládací smlouva má 314 článků, které jsou seskupeny do ustanovení („knih“) a ty zase do částí. Třetí část Smlouvy je nazvána Politiky Společenství (Community Policies) a je rozčleněna do 20 ustanovení, přičemž ustanovení XVIII, které sestává z 11 článků (163 - 173), formuluje politiku Společenství v oblasti výzkumu a vývoje. Zatímco články 166 - 8 vymezují základní podobu rámcových programů a jejich implementace, článek 169 otevírá možnost, aby se prostřednictvím rámcového programu mohlo Společenství účastnit národních programů výzkumu a vývoje. Právě tato možnost má být hojně využita v 6.RP.

6.RP: DVA SPECIFICKÉ PROGRAMY – TŘI HLAVNÍ BLOKY AKTIVIT

BLOK 1: ZAMĚŘENÍ A INTEGRACE EVROPSKÉHO VÝZKUMU			
7 PRIORITNÍCH TEMATICKÝCH OBLASTÍ		SPECIFICKÉ AKTIVITY ZAHRNÚJÍCÍ ŠIRŠÍ OBLAST VÝZKUMU	
Vědy o živé přírodě, genomika a biotechnologie pro zdraví	Technologie informační společnosti	Výzkum na podporu politik	Nové a vznikající vědy a technologie (NEST)
Nanotechnologie a nanovědy, inteligentní multifunkční materiály, nové výrobní procesy a zařízení	Letecký a kosmický výzkum	Specifické výzkumné aktivity na podporu MSP	
Kvalita a nezávadnost potravin	Udržitelný rozvoj, globální změny a ekosystémy	Specifické aktivity pro mezinárodní spolupráci	
Občané a vládnutí ve znalostní společnosti			
BLOK 2: STRUKTUROVÁNÍ ERA		BLOK 3: POSILOVÁNÍ ZÁKLADŮ ERA	
Výzkum a inovace	Lidské zdroje & mobilita	Výzkumné infrastruktury	Věda a společnost
		Koordinace výzkumných aktivit	Rozvoj výzkumných a inovačních politik

Tabulka 1: Schematický přehled struktury 6.RP – dvou specifických programů „Integrace a posilování ERA“ (zahrnuje blok 1 a blok 3, znázorněno stínováním v tabulce) a „Strukturování ERA“ (blok 2)

Ve specifickém programu „Integrace a posilování ERA a (zde neuváděném) specifickém programu EURATOM bude výzkum zaměřen na několik vybraných prioritních oblastí. Projekty budou vybírány prostřednictvím soutěže vycházející z **výzev pro podávání projektů** (v některých případech z výzev pro účast na tendru) a z odborného expertního hodnocení, tj. posouzení za pomoci nezávislých externích expertů.

K tomu, aby bylo možné realizovat různé typy aktivit, budou použity různé nástroje (typy projektů) a schémata financování.

Poznamenejme, že část rozpočtu specifických programů „Zaměření a integrace evropského výzkumu“ a „Euratom“ je vyčleněna pro účast Společného výzkumného centra Evropské komise v projektech těchto programů.

1 SPECIFICKÉ PROGRAMY

1.1 HLAVNÍ SOUBOR VÝZKUMNÝCH AKČÍ – SPECIFICKÝ PROGRAM „INTEGRACE A POSILOVÁNÍ ERA“

Tento specifický program se zaměřuje na realizaci prvního a třetího bloku aktivit 6.RP (viz tabulka 1). Program má přispět k větší integraci tím, že bude podporovat výzkum:

- v 7 klíčových prioritních oblastech mimořádného významu a přidané hodnoty pro Evropu;
- patřičnou reakcí na speciální potřeby malých a středních podniků (MSP);
- formou mezinárodní spolupráce s partnery ze specifických skupin ze třetích zemí;
- podporou dalších politik Společenství;
- zkoumáním v rámci nových a vznikajících vědeckých a technických oblastí a předvídáním budoucích vědeckotechnických potřeb.

Dále bude specifický program přispívat k propojování pracovišť a formování společných akcí v rámci národních a evropských iniciativ v oblasti výzkumu a inovací.

PRVNÍ BLOK AKTIVIT

Zahrnuje sedm tematických priorit a specifické aktivity pokrývající širší oblast výzkumu

1.1.1 Sedm tematických priorit

První blok aktivit „zaměřená a integrovaná evropského výzkumu“ definuje sedm tematických prioritních oblastí výzkumu. Pokrývají ty oblasti, kde se EU snaží stát se ve střednědobém horizontu (přibližně deseti let) znalostní ekonomikou, která bude mít světově nejvyšší dynamiku a konkurenceschopnost. Tato ekonomika má být schopna trvale udržitelného ekonomického růstu s větším počtem lepších pracovních příležitostí a s větší sociální soudržností. Jedním z opatření, jehož prostřednictvím 6.RP implementuje svůj mezinárodní rozměr, je otevřenost bloku účasti organizací ze třetích zemí s podstatným financováním, které je zahrnuto v rozpočtu 6.RP.

ZAMĚŘENÍ A INTEGRACE EVROPSKÉHO VÝZKUMU – SEDM TEMATICKÝCH PRIORIT

<p>1. Vědy o živé přírodě, genomika a biotechnologie pro zdraví</p> <p>Integrace postgenomického výzkumu do standardně používaných biomedicínských a biotechnologických přístupů. Zapojení klíčových aktérů, jako např. průmyslu, poskytovatelů zdravotnické péče a lékařů, politiků, vládních úřadů, asociací pacientů a expertů na etickou problematiku.</p>	<p>2. Technologie informačních společností</p> <p>Realizace evropské politiky tvorby znalostní společnosti a akčního plánu e-Europe. Dlouhodobý a střednědobý výzkum zaměřený na začlenění IT do běžného života každého občana a posílení konkurenceschopnosti evropského výzkumu.</p>	<p>3. Nanotechnologie a nanovědy, inteligentní multifunkční materiály, nové výrobní procesy a zařazení</p> <p>Přínos k vytvoření vědecké základny vedoucí k přechodu evropského výrobního průmyslu ze zdrojového na znalostní; přístupy, které jsou ohleduplnější k životnímu prostředí.</p>	<p>4. Letecký a kosmický výzkum</p> <p>Snahy směrem k vyšší úrovni technologické excelence díky konsolidaci a koncentraci RTD snah v souladu s Poradním sborem pro letecký výzkum a Evropskou kosmickou strategii.</p>	<p>5. Kvalita a nezávadnost potravin</p> <p>Zlepšení zdraví a kvality života evropských spotřebitelů prostřednictvím zlepšené kvality potravin, zlepšená kontrola výroby potravin a sledování vlivu ekologických faktorů na zdravotní přehodnocení klasických přístupů „od výrobce ke spotřebiteli“ tím, že bude dána přednost spotřebitelským požadavkům a právu na vysokou kvalitu a nezávadnost potravin. Přístup „od spotřebitele k výrobci“ je primárním hnacím mechanismem při vytváření nových a bezpečnějších řetězců výroby potravin.</p>	<p>6. Udržitelný rozvoj, globální změny a ekosystémy</p> <p>Posilování vědeckotechnických kapacit potřebných v Evropě k realizaci modelů trvale udržitelného rozvoje z krátkodobého i dlouhodobého pohledu, integrace sociálních, ekonomických a environmentálních principů; přínos k mezinárodním snahám zmírňujícím nepříznivé trendy způsobené globálními změnami.</p>	<p>7. Občané a vládnutí ve znalostní společnosti</p> <p>Mobilizace evropského výzkumu v ekonomice, politických, sociálních a humanitních vědách, které jsou nezbytné pro rozvoj porozumění a vzájemné spolupráce mezi jednotlivými společnostmi a jejich občany na jedné straně a institucemi na druhé straně.</p>
<p>http://www.cordis.lu/fp6/lifescihealth.htm rd-genomics-biotec@cec.eu.int rd-diseases@cec.eu.int</p>	<p>http://www.cordis.lu/fp6/ist.htm ist@cec.eu.int</p>	<p>http://www.cordis.lu/fp6/nmp.htm rd-nmp@cec.eu.int</p>	<p>http://www.cordis.lu/fp6/aerospace.htm rd-aerospace@cec.eu.int</p>	<p>http://www.cordis.lu/fp6/food.htm rd-food@cec.eu.int</p>	<p>http://www.cordis.lu/fp6/sustdev.htm rd-energy@cec.eu.int rd-sustainable@cec.eu.int rd-transport@cec.eu.int</p>	<p>http://www.cordis.lu/fp6/citizens.htm rd-citizens@cec.eu.int</p>

hlavní cíle

další informace

Tabulka 2: Sedm tematických priorit: hlavní cíle

<p>1. Vědy o živé přírodě, genomika a biotechnologie pro zdraví</p> <p>POKROČILÁ GENOMIKA A JEJÍ APLIKACE PRO ZDRAVÍ:</p> <ul style="list-style-type: none"> – genová exprese a proteomika, – strukturální genomika, – srovnávací genomika a populační genetiky, – bioinformatika, – multidisciplinární funkční genomické přístupy k základním biologickým procesům, – nové, bezpečnější a účinnější léky včetně farmakogenomiky, – nová diagnostika, – nové testy in vitro vedoucí k vyloučení pokusů na zvířatech, – nové preventivní a terapeutické nástroje, jako např. somatické genové a buněčné terapie a imunoterapie, – postgenomika s vysokým aplikačním potenciálem. <p>BOJ S HLAVNÍMI CHOROBYMI:</p> <ul style="list-style-type: none"> – aplikačně zaměřené genometrické přístupy k nejdůležitějším chorobám, – boj s rakovinou, – boj s hlavními makroživými nemocemi spojenými s chudobou. 	<p>2. Technologie informačních společností</p> <p>ŘEŠENÍ SPOLÉŠNSKO-EKONOMICKÝCH PROBLÉMŮ:</p> <ul style="list-style-type: none"> – důvěra v elektronické operace a jejich bezpečnost, – obklopující inteligence a začlenění IT do běžného života, – elektronické obchodování, administrativní výuka, péče o zdraví, bezpečnost dopravy, způsob práce, – komplexní informační systémy. <p>VÝVOJ TECHNOLOGICKÝCH STAVEBNÍCH BLOKŮ:</p> <ul style="list-style-type: none"> – komunikační infrastruktury a softwarové technologie, – a nanosystémy, – inteligentní rozhraní a systémy pro zpracování informací. <p>VÝZKUM V OBLASTI NOVÝCH TECHNOLOGIÍ A PRINCIPŮ:</p> <ul style="list-style-type: none"> – nové vědy a technologické oblasti mající vztah k IT. 	<p>3. Nanotechnologie a nanovědy, inteligentní multifunkční materiály, nové výrobní procesy a zařízení</p> <p>NANOTECHNOLOGIE A NANOVĚDY:</p> <ul style="list-style-type: none"> – dlouhodobý interdisciplinární výzkum vedoucí k porozumění jevu, zvládnutí procesů a vývoj výzkumných nástrojů, – nanobiotechnologie, inženýrské nanotechniky pro tvorbu materiálů a komponent, – manipulační a řídicí zařízení, – aplikace. <p>INTELEKTUÁLNÍ MULTIFUNKČNÍ MATERIÁLY:</p> <ul style="list-style-type: none"> – vývoj základních vědomostí, – technologie výroby, přeměny a zpracování, technické základy vývoje materiálů. <p>NOVÉ VÝROBNÍ POSTUPY A ZAŘÍZENÍ:</p> <ul style="list-style-type: none"> – nové postupy a pružné a inteligentní výrobní systémy, – výzkum systémů a kontrola rizik, – optimalizace životních cyklů. 	<p>4. Letecký a kosmický výzkum</p> <p>LETECKÝ VÝZKUM:</p> <ul style="list-style-type: none"> – posilování konkurenční schopnosti snižováním vývojářských nákladů, přímých provozních leteckých nákladů a zlepšování pohodlí pasažérů, – emisie a hluk, – bezpečnost letadel, vzrůstající provozní kapacita a bezpečnost leteckého dopravního systému. <p>KOSMICKÝ VÝZKUM:</p> <ul style="list-style-type: none"> – Galileo: vývoj multisektorových systémů, vybavení, nástrojů a uživatelských zařízení, – GEMS: stimulovat evolucioní satelitních informačních služeb pomocí vývoje technologií (např. sensory, data a informační modely, služby pro globální prostředí, pozemní využití, desertifikace, řízení katastrofických situací), satelitní telekomunikace. 	<p>5. Kvalita a nezávadnost potravin</p> <ul style="list-style-type: none"> – epidemiologie chorob spojených s potravinami a alergie, – vliv potravin na zdraví – postupy sledovatelnosti v průběhu celého výrobního řetězce, – analytické, detekční a kontrolní metody, – bezpečnější a ekologičtější výrobní metody a technologie a zdravější potraviny, – vliv krmiv používaných při výživě zvířat na lidské zdraví, – zdravotní rizika plynoucí ze životního prostředí. 	<p>6. Udržitelný rozvoj, globální změny a ekologické systémy</p> <p>UDRŽITELNÉ ENERGETICKÉ SYSTÉMY:</p> <ul style="list-style-type: none"> – zdroje čisté energie, úspory energie a energetická účinnost, alternativní motorová paliva, – palivové články, přenos a skladování energie, technologie obnovitelných energií, zachycení a odstraňování CO₂. <p>UDRŽITELNÁ POKROČILÁ DO-PRAVA:</p> <ul style="list-style-type: none"> – konkurenční schopné dopravní systémy šetrné k životnímu prostředí – bezpečnější, efektivnější a konkurenčně schopná železniční a námořní doprava <p>GLOBALNÍ ZMĚNY A EKOSYSTÉMY:</p> <ul style="list-style-type: none"> – skleníkový plyn, – koloběh vody a půda, biodiverzita, – desertifikace, přírodní katastrofy, – udržitelné hospodářství s půdou, – operativní předpovědi a modelování, – doplňkový výzkum. 	<p>7. Občané a vládnutí ve znalostní společnosti</p> <p>ZNALOSTNÍ SPOLEČNOST A SOCIÁLNÍ SPOURŽNOST:</p> <ul style="list-style-type: none"> – zlepšení tvorby, šíření a využití znalostí a jejich dopadu na ekonomický a společenský vývoj, – možnosti a volby v oblasti vývoje znalostní společnosti, – různé cesty ke znalostní společnosti, – občanství, demokracie a nové formy vládnutí, – dopad evropské integrace a rozšíření na občany a vládnutí, – vymezení oblastí zodpovědnosti a nové formy vládnutí, – záležitosti spojené s řešením konfliktů a obnovením míru, – nové formy občanství a kulturních identit.
---	---	---	---	--	---	--

tematické oblasti

Tabulka 3: Sedm tematických priorit: pokryté tematické oblasti

1.1.2 RTD na podporu evropských politik

Aktivity zahrnuté pod tímto názvem pomohou při formulaci a implementaci politik Evropského společenství, zejména společné zemědělské politiky (CAP), společné rybářské politiky (CFP), životního prostředí, energie, dopravy, zdraví, rozvojové pomoci, ochrany spotřebitele, atd.

Výzkum v této oblasti bude prováděn hlavně prostřednictvím tzv. projektů cílově orientovaného výzkumu a koordinačních akcí. V patřičně odůvodněných případech bude možné v limitovaném množství použít také integrované projekty (IP) a sítě excelence (NoE); popis těchto nástrojů viz str. 18 a 17.

1.1.3 Nové a vznikající vědy a technologie (NEST)

Šestý rámcový program zavádí novou aktivitu pro podporu „Nových a vznikajících věd a technologií“ – NEST – s cílem pomoci evropským vědcům zaujmout vedoucí postavení v nejnovějších vědeckých oborech (vznikajících příležitostech). NEST stojí poněkud stranou od ostatních aktivit a má za cíl podpořit nekonvenční a průkopnický výzkum s takovým potenciálem, který by umožnil otevřít nové oblasti pro evropskou vědu a technologie.

Hlavní předností NEST projektů zvaných „Dobrodružství“ (Adventure) bude jejich schopnost reagovat na nové nepředvídané vědecké příležitosti nebo schopnost aplikovat inovační a multidisciplinární přístupy k přetrvávajícím a stále neřešeným problémům. Projekty NEST zvané „Vhled“ (Insight) se zaměří na případná společenská rizika plynoucí z nově objevených fenoménů nebo z nového vědeckého vývoje. V dnešním komplikovaném světě je naprosto nezbytné takové problémy odhalit v počátečním stadiu. Iniciativa NEST nazvaná „Průkopník“ (Pathfinder) poskytne podporu skupině doplňkových projektů, které budou mít specifické a vysoce náročné a odvážné cíle směřující k pokroku ve vznikajících oblastech vědy a techniky.

Výzkum v této oblasti bude probíhat zejména prostřednictvím projektů cílově orientovaného výzkumu a koordinačních akcí. V patřičně odůvodněných případech bude možné v limitovaném množství použít také IP a NoE.

1.1.4 Specifické výzkumné aktivity pro MSP

MSP se dostává speciální podpory s cílem podpořit jejich účast v aktivitách jednotlivých tematických oblastí. Aktivity budou rozvíjeny v integrovaných projektech, sítích excelence a v projektech cílově orientovaného výzkumu. Očekává se, že touto formou budou MSP čerpat minimálně 15 % z rozpočtu sedmi tematických priorit. Dále existují dvě specifická schémata pro MSP, která jim umožní aktivně rozvíjet inovace, aniž by měly odpovídat vlastní výzkumné kapacitě. Jde o schémata „kolektivní výzkum“ a „kooperativní výzkum (CRAFT)“. Jejich prostřednictvím budou moci MSP, ale i podnikatelské skupiny, zadat výzkumnou práci výzkumným institucím (výzkumným ústavům, univerzitám atd.) a řešit tak své konkrétní vývojové a inovační problémy.

Akce zaměřené na MSP jsou otevřené organizacím ze třetích zemí s podstatným finančním příspěvkem zahrnutým v rozpočtu. Tím se posiluje mezinárodní rozměr 6.RP.

1.1.5 Specifické aktivity na podporu mezinárodní spolupráce

Tyto aktivity zahrnují specifickou mezinárodní spolupráci (INCO) s vybranými skupinami zemí (rozvojové země, středozezemní státy, západobalkánské země, Rusko a NIS – nové nezávislé státy vzniklé z bývalého Sovětského svazu). Spolupráce je postavena na společných zájmech a na podpoře vnější politiky Společenství.

Podmínky, tematické oblasti a podrobnosti rozpočtu vztahující se k různým skupinám zemí jsou stanoveny v pracovních programech.

DRUHÝ BLOK AKTIVIT

1.2 CÍLENĚ PROTI STRUKTURÁLNÍM SLABINÁM EVROPSKÉHO VÝZKUMU – SPECIFICKÝ PROGRAM „STRUKTUROVÁNÍ ERA“

Specifický program uvádí do praxe druhý hlavní blok aktivit 6.RP. Jeho prostřednictvím by se mělo skoncovat s přetrvávajícími strukturálními slabínami evropského výzkumu. Hlavní cíle a aktivity jsou shrnuty v tabulce 4. Z podstaty těchto aktivit a ze způsobu jejich provádění vyplývá, že jsou v rámci programu aplikovatelné na všechny oblasti výzkumu a technologií.

SPECIFICKÝ PROGRAM STRUKTUROVÁNÍ ERA

<p>1.2.1 Výzkum a inovace Zlepšovat zavádění inovací v Evropě prostřednictvím vyšší integrace mezi výzkumem a inovací, a to směřováním k regulačnímu prostředí a k politice, „přátelským vůči inovacím“. Posílit tendence, které povedou výzkum k užitečným a komerčně hodnotným inovacím.</p>	<p>1.2.2 Lidské zdroje a mobilita (akce Marie Curie) Široce podporovat formování hojných a dynamických lidských zdrojů světového formátu pro evropský výzkumný systém s přihlédnutím k neodmyslitelně mezinárodnímu aspektu výzkumu.</p>	<p>1.2.3 Výzkumné infrastruktury Podpora výkonu a vývoje systému výzkumných infrastruktur nejvyšší evropské kvality a jejich optimální využití v evropském měřítku.</p>	<p>1.2.4 Věda a společnost Rozvoj strukturálních vazeb mezi institucemi a aktivity zaměřené na dialog mezi vědeckou komunitou a širokou veřejností.</p>
<p>další informace</p> <p>http://www.cordis.lu/fp6/innovation.htm innovation@cec.eu.int</p>	<p>http://www.cordis.lu/fpmobility/htm rtd-mariecurie-actions@cec.eu.int</p>	<p>http://www.cordis.lu/fp6/infrastructures/ rtd-infrastructures@cec.eu.int</p>	<p>http://www.cordis.lu/fp6/science-society/ rtd-sciencesociety@cec.eu.int</p>

Tabulka 4: Specifický program Strukturování ERA: cíle

<p>1.2.1 Výzkum a inovace</p> <p>PROPOJOVÁNÍ AKTÉRŮ A PODPORA INTERAKCE: – stimulovat a vyhodnotit aktivity podporující tvorbu inovačních činností, – výměna osvědčených postupů („správné praxe“) zejména v oblasti komunikace, vzdělávání a předávání vědomostí.</p> <p>PODPORA SPOLUPRÁCE MEZI REGIONY: – propagovat výměnu informací, usnadnit výměnu osvědčených postupů a zavádění regionálních inovačních strategií.</p>	<p>1.2.2 Lidské zdroje a mobilita (akce Marie Curie)</p> <p>AKCE INICIOVANÉ HOSTITELI: – výzkumné školící sítě, které umožňují školení výzkumníků a předávání vědomostí v rámci mezinárodních projektů pro společný výzkum, – studijní pobyty organizované hostitelem pro vzdělávání mladých výzkumníků za účelem poskytnutí postgraduálního vzdělávání pro výzkum, – studijní pobyty organizované hostitelem pro předávání znalostí pro zvýšení výzkumných schopností a k podpoře posílení výměn mezi průmyslovým a akademickým sektorem, – konference a školení umožňující mladým výzkumníkům těžit ze zkušeností předních výzkumníků.</p>
--	--

EXPERIMENTOVÁNÍ S NOVÝMI NÁSTROJI A PŘÍSTUPY.

ZAVÁDĚNÍ SLUŽEB DO PRAXE

A JEJICH KONSOLIDACE:

- CORDIS
- Innovation Relay Centres (Centra pro předávání inovace),
- informační a podpůrné služby v oblasti duševního a průmyslového vlastnictví a přístup k financování inovací.

ZVYŠOVÁNÍ EKONOMICKÝCH

A TECHNOLOGICKÝCH ZNALOSTÍ:

- účast MSP a jejich sdružení v 6.RP, zejména v integrovaných projektech a sítích excelence,
- usnadnit seskupování MSP se stejnými inovačními potřebami,
- podpora transregionální spolupráce mezi MSP,
- stimulace sítí průmyslových inkubátorů,
- identifikace a šíření „postupů nejlepší praxe“.

ANALÝZA A HODNOCENÍ INOVACÍ VE VÝZKUMNÝCH PROJEKTECH SPOLEČENSTVÍ

1.2.3 Výzkumné infrastruktury

- mezinárodní přístup k hlavním výzkumným infrastrukturám pro výzkumné týmy a jednotlivé výzkumníky,
- aktivity integrující kooperační sítě s mezinárodním přístupem a výzkumné projekty,
- vývoj komunikačních sítí ve spojení s druhou tematickou prioritou (Technologie informační společnosti) s cílem vytvořit vysokokapacitní a vysokorychlostní komunikační sítě pro všechny evropské výzkumníky (GEANT) a speciální vysokovýkonné sítě a testovací zařízení (GRIDs),
- návrhové studie: studie proveditelnosti pro nové infrastruktury s evropskou dimenzí,
- tvorba nových infrastruktur: přínos k jejich vývoji společně s dalšími agenturami poskytujícími finanční příspěvky.

Tabulka 5: 6.RP - Specifický program Strukturování ERA

AKCE ZAMĚŘENÉ NA JEDNOTLIVCE:

- studijní pobyty organizované v Evropě poskytující pokročilá školení pro výzkumníky,
- mezinárodní studijní pobyty mimo Evropu pro provádění výzkumu ve třetích zemích,
- mezinárodní studijní pobyty v Evropě pro výzkumníky ze třetích zemí pro práci v Evropě (s návratovým stipendiem).

PODPORA A UZNÁNÍ VYNIKAJÍCÍ VĚDECKÉ PRÁCE:

- „Granty pro vynikající vědecké pracovníky“ poskytující podporu nejlepším výzkumným týmům,
- „Ceny excelence“ umožňující veřejné uznání těch nejlepších, kteří v minulosti získali granty EK na mobilitu a školení,
- výzkumná místa, která přitáhnou pozornost světových výzkumníků ke školícím či výzkumným místům a povzbudí je k tomu, aby se rozhodli budovat své kariéry v Evropě.

NÁVRATOVÉ (REINTEGRAČNÍ) MECHANISMY:

- evropské reintegrační granty podporující opětovné zapojení výzkumníků do vědecké práce v Evropě po předchozí účasti v akcích Marie Curie zaměřených na mobilitu,
- mezinárodní reintegrační granty: poskytování grantů těm evropským výzkumníkům, kteří strávili dlouhou dobu výzkumem mimo Evropu a mají zájem se vrátit zpět.

1.2.4 Věda a společnost

PŘIBLÍŽOVÁNÍ VÝZKUMU SPOLEČNOSTI:

- věda a vládnutí: analýza a podpora nejlépe osvědčených postupů, rozvoj nových poradenských mechanismů,
- vědecké poradní a referenční systémy: výměna zkušeností a osvědčených postupů; monitorování vědeckého poradenství z celosvětového pohledu.

ZODPOVĚDNĚ VEDENÝ VÝZKUM A APLIKACE VĚDY A TECHNOLOGIE:

- etika: propojování stávajících organizací a aktivit, podpora dialogu v globálním kontextu, zvyšování povědomí, školení, výzkum etiky ve vztahu k vědě a technologii,
- nejistota, riziko a princip předběžné opatrnosti: analýza a nejlépe osvědčené postupy.

POSÍLENÍ DIALOGU MEZI VĚDOU A SPOLEČNOSTÍ A POZICE ŽEN VE VĚDĚ:

- veřejná informovanost o vědě a předávání těchto informací,
- oceňování vědeckých úspěchů, spolupráce a komunikace,
- podpora zájmu mladých lidí o vědeckou práci,
- ženy a věda.

TŘETÍ BLOK AKTIVIT

1.3 POSILOVÁNÍ ZÁKLADŮ ERA

Cílem je stimulovat společný vývoj evropské výzkumné a inovační politiky tím, že bude podpořena koordinace programů a společné akce vedené na národní či regionální úrovni, jakož i mezi různými evropskými organizacemi. Tyto aktivity mohou být prováděny v libovolné vědecké či technologické oblasti. Budou mít formu koordinačních akcí (CA) a specifických podpůrných akcí (SSA).

POSILOVÁNÍ ZÁKLADŮ EVROPSKÉHO VÝZKUMNÉHO PROSTORU

akce	Podpora koordinace aktivit Vytvořit spolupráci mezi stávajícími národními aktivitami; podpořit doplňující se aktivity mezi akcemi Společenství a akcemi dalších evropských spolupracujících organizací, a to ve všech oblastech vědy (např. zdraví, biotechnologie, životní prostředí, energie).	Společný vývoj výzkumných a inovačních politik Podpořit společný vývoj evropských výzkumných a inovačních politik tím, že potenciální problémy a oblasti společného zájmu budou specifikovány již v počátečním stadiu, což politikům poskytne znalosti a nástroje k rozhodování.
akce	KOORDINACE NÁRODNÍCH AKTIVIT: – ERA-NET schéma: propojování národních a regionálních programů nebo jejich částí; aktéři: manažeři výzkumných a inovačních programů a jejich tvůrci, účastníci: zejména organizace veřejné správy, výzkumné organizace, otevřené výzvy pro podávání návrhů projektů – vývoj integrovaných informačních systémů pro národní a regionální programy, aktér: Evropská komise	– analýzy a studie z oblasti prognóz, statistik a vědecko-technologických indikátorů, – benchmarking výzkumných a inovačních politik na národní, regionální a evropské úrovni, – mapování vědecko-technické excelence v Evropě, – zlepšení regulačního a administrativního prostředí ve výzkumu a inovacích .
další informace	KOORDINACE NA EVROPSKÉ ÚROVNI: – koordinace rámcového programu s programy COST, EUREKA; – spolupráce evropských organizací a jejich společné iniciativy (CERN, ESA, ESO, EMBL, ESRF, ILL atd.).	http://www.cordis.lu/policysupport/
	http://www.cordis.lu/fp6/coordination.htm	

Tabulka 6: 6.RP – třetí blok aktivit

2 JAKÝ TYP PROJEKTU ZVOLIT – JAKÉ NÁSTROJE A SCHÉMATA JSOU K DISPOZICI

Různé typy projektů a akcí, pomocí kterých se 6.RP realizuje, jsou označovány jako nástroje. Existuje několik různých nástrojů pro výzkumné aktivity s mnoha účastníky se partnery, schémata pro mobilitu iniciovaná hostitelem či zaměřená na jednotlivé výzkumníky, speciální typy projektů pro MSP, podpora pro využívání a vytváření velkých výzkumných infrastruktur atd. V následujícím textu poskytneme přehled těchto dostupných nástrojů. Ne všechny nástroje je možné použít v rámci celého programu. Souhrn možností jejich použití je uveden v tabulce 7. Výzvy pro podávání návrhů projektů uvedou podrobnosti o tom, které nástroje mají být použity pro které výzkumné cíle.

2.1 SÍŤ EXCELENCE (NoE)

NoE jsou multipartnerské projekty, které si kládou za cíl posílit vědecko-technickou excelenci ve vybraných výzkumných oblastech tím, že na evropské úrovni zapojí takové množství zdrojů a odborných znalostí, které jsou nezbytné k tomu, aby se Evropa v takové oblasti stala vedoucí světovou silou. Cílem je zejména zajistit progresivní a dlouhodobou integraci výzkumných kapacit spolupracujících partnerů a podpořit rozvoj znalostí o daném tématu.

NoE jsou více než jen schémata pro koordinaci výzkumu a výměnu informací; výzkum sám o sobě není jejich hlavním cílem. Partnerské organizace se musí seriózně zapojit do strukturálních změn, jejichž cílem je dlouhodobá integrace jejich výzkumných kapacit. To vyžaduje závazky na všech rozhodovacích úrovních včetně vrcholového managementu, kontrolních orgánů a finančních odborů.

Hlavním výsledkem by měla být trvalá restrukturalizace a změna způsobu, jakým je veden evropský výzkum v dané oblasti.

Projektu se musí účastnit minimálně tři účastníci ze tří různých členských států EU či asociovaných zemí, z nichž minimálně dva musí být ze členských států EU či z asociovaných kandidátských zemí. Avšak jako vodítko a jako obecné (doporučené) pravidlo platí, že by se projektu mělo účastnit minimálně šest partnerů. Výzvy pro podávání projektů však mohou uvádět odlišné minimální počty účastníků.

Očekává se, že velké sítě sdruží ke spolupráci až několik set výzkumníků. Jiné mohou mít mnohem limitovanější velikost, ovšem za předpokladu, že budou usilovat o náročné cíle a budou schopny soustředit kritickou kapacitu pro jejich dosažení, tj. zdroje nezbytné pro dosažení plánovaných výsledků. Příspěvek Společenství, který bude mít podobu grantu pro integraci, může činit od několika miliónů až po několik desítek miliónů eur. To vše bude záviset na stupni integrace, počtu zapojených výzkumníků, povaze dané oblasti výzkumu a společném programu aktivit. Podrobnosti o stanovení velikosti grantů budou k dispozici ve vzorových smlouvách.

NoE budou použitelné v 7 prioritních tematických oblastech a ve specifickém programu pro nukleární výzkum. V náležitě odůvodněných případech mohou být také použity ve výzkumných oblastech, které podporují politiky EU a předvídají vědecké a technologické potřeby.

Další informace: http://www.cordis.lu/fp6/instr_noe.htm.

2.2 INTEGROVANÉ PROJEKTY (IP)

IP jsou multipartnerské projekty, které podporují cílově orientovaný výzkum. Hlavním výstupem IP je vytvoření nových znalostí potřebných pro implementaci tematických priorit. IP by měly nashromáždit kritické množství zdrojů k tomu, aby dosáhly ambiciózních cílů zaměřených buď na vyšší evropskou konkurenceschopnost, nebo na řešení sociálních potřeb. Musí obsahovat výzkumnou část a rovněž mohou obsahovat i technologický vývoj a demonstraci výsledků. Pokud je to vhodné, je možné do projektu zařadit i školicí prvek. Projekt může být zaměřen na jakoukoliv část spektra typů výzkumu. Jednotlivý projekt může samozřejmě obsáhnout velkou část tohoto spektra, např. od základního až po aplikovaný výzkum.

Integrace může mít v IP různé podoby:

- vertikální integrace celého „hodnotového řetězce“ aktérů počínaje těmi, kteří vytvářejí znalosti, až po vývoj technologie a její transfer;
- horizontální integrace celého rozsahu multidisciplinárních aktivit;
- integrace aktivit: dle potřeby integrace různých výzkumných aktivit od základního až po aplikovaný výzkum s aktivitami jiného typu včetně aktivit zavádějících nové technologie, ochrana a šíření znalostí, školení atd.;
- sektorová integrace aktérů ze soukromých i veřejných výzkumných organizací, a to zejména mezi akademickým sektorem a průmyslem včetně MSP;
- finanční integrace veřejného a soukromého financování. Celkové finanční plány mohou zapojit Evropskou investiční banku a spolupráci s Eurekou.

Efektivní řízení znalostí a jejich šíření a transfer bude také nezbytným prvkem každého integrovaného projektu společně s analýzou a hodnocením vyvinutých technologií. Tam, kde je to důležité se doporučuje zařadit i hodnocení faktorů, které rozhodujícím způsobem ovlivňují využití znalostí.

Projektu se musí účastnit minimálně tři účastníci ze tří různých členských států EU či asociovaných zemí, z nichž minimálně dva musí být ze členských států EU či z asociovaných kandidátských zemí. Výzvy pro podávání projektů však mohou uvádět odlišné minimální počty účastníků. V praxi se však předpokládá podstatně vyšší počet partnerů. Očekává se, že hodnota aktivit integrovaných v rámci projektu (rozpočet), se bude pohybovat ve výši mnoha desítek miliónů euro. Nebude stanovena minimální hranice. Předpokladem však je, že projekt bude mít potřebné ambice a bude schopen soustředit potřebné („kritické“) zdroje (např. lidské, znalostní, finanční). Příspěvek bude mít podobu grantu k rozpočtu, tedy půjde o příspěvek k nákladům na řešení IP. U jednotlivých aktivit projektu bude stanovena maximální výše příspěvku.

IP budou aplikovatelné ve všech 7 prioritních tematických oblastech a ve specifickém programu pro nukleární výzkum. V náležitě odůvodněných případech mohou být také použity v jiných výzkumných oblastech, pokud podporují politiky EU a předvídatelné vědecké a technologické potřeby.

Další informace: http://www.cordis.lu/fp6/instr_ip.htm.

2.3 PROGRAMY PROVÁDĚNÉ SPOLEČNĚ NĚKOLIKA ČLENSKÝMI ZEMĚMI EU („článek 169“)

Tento nástroj vyžaduje spolupráci na úrovni národních vlád. Jeho cílem je zapojení celých národních či regionálních programů do práce na konkrétním tématu formou společné implementace v rámci těchto programů, tj. pomocí sladěných pracovních programů a společných koordinovaných výzev pro podávání návrhů projektů. Každé takové uspořádání vyžaduje společné iniciativy určitého počtu členských států (v podobě jejich národních programů) a Evropské komise. Bude zapotřebí vytvořit specifické implementační struktury. Tyto nástroje mohou být použity ve všech aktivitách RP. Očekávaný příspěvek Společenství se bude pohybovat od několika desítek miliónů eur výše.

Další informace: http://www.cordis.lu/fp6/instr_169.htm

2.4 SPECIFICKÉ PROJEKTY CÍLOVĚ ORIENTOVANÉHO VÝZKUMU (STREP) A SPECIFICKÉ PROJEKTY CÍLOVĚ ORIENTOVANÝCH INOVACÍ (STIP)

STREP a STIP jsou multipartnerské projekty zaměřené na výzkum, demonstrace a inovace. Jde o rozvinutou formu RTD projektů se sdílenými náklady a demonstračních projektů z 5.RP. Jejich účelem je podpořit výzkum, technologický rozvoj a demonstrační či inovační aktivity, které mají užší záběr a menší ambice než IP. Příspěvek Společenství se bude pohybovat od stovek tisíců eur až po několik miliónů eur a bude vyplacen jako grant k rozpočtu (procento z celkových nákladů na projekt). Projektu se musí účastnit minimálně tři účastníci ze tří různých členských států EU či z asociovaných zemí, z nichž minimálně dva musí být ze členských států EU či z asociovaných kandidátských zemí. Výzvy pro podávání projektů však mohou uvádět odlišné minimální počty účastníků. U části programu nazvané „Specifické aktivity mezinárodní spolupráce (INCO)“ platí zvláštní podmínky pro minimální počet účastníků (bude upřesněno v pracovním programu).

Projekty STREP jsou používány k implementaci prioritních tematických oblastí, dalších oblastí podporujících politiky Společenství, k předvídatelné vědecko-technologické potřebě, dále ve specifických výzkumných aktivitách mezinárodní spolupráce a ve výzkumných aktivitách vytvářejících harmonické vztahy mezi vědou a společností. Projekty STIP jsou používány v aktivitách, které podporují interakci mezi výzkumem a inovací.

Další informace: http://www.cordis.lu/fp6/instr_strp.htm.

2.5 KOORDINAČNÍ AKCE (CA)

CA jsou multipartnerské akce, jejichž záměrem je podpořit propojování a koordinaci výzkumných a inovačních aktivit. Jsou zesílenou formou koordinačních akcí/tematických sítí používaných v 5.RP. Budou zaměřeny na definování, organizaci a řízení spojených nebo společných iniciativ, jakož i na organizování konferencí, setkání, provádění studií, výměnu pracovníků, výměnu a šíření osvědčených postupů, vytváření společných informačních systémů a skupin odborníků. Příspěvek EU je poskytován na náklady koordinace (nikoliv na výzkum) v podobě grantu k rozpočtu až do výše 100 % jeho celkové výše. Projektu se musí účastnit minimálně tři účastníci ze tří různých členských států EU či asociovaných zemí, z nichž minimálně dva musí být ze členských států EU či z asociovaných kandidátských zemí. Různá minimální čísla mohou být uvedena ve výzvách pro podávání projektů. U části programu nazvané „Specifické aktivity mezinárodní spolupráce (INCO)“ platí zvláštní podmínky pro minimální počet účastníků (bude upřesněno v pracovním programu).

Další informace: http://www.cordis.lu/fp6/instr_ca.htm .

2.6 SPECIFICKÉ PODPŮRNÉ AKCE (SSA)

Jde v podstatě o pokračování doprovodných akcí z 5.RP. Mají za úkol doplnit implementaci rámcového programu a mohou být využity k přípravě dalších aktivit Společenství v oblasti výzkumných politik. V rámci prioritních témat podpoří SSA například konference, semináře, studie a analýzy, pracovní skupiny a skupiny expertů, provozní podporu a šíření informací, informační a komunikační aktivity nebo dle potřeby i kombinaci těchto aktivit. SSA mohou být předloženy jednotlivým účastníkem či konsorciem několika partnerů. Aktivity specifických podpůrných akcí obdrží podporu formou grantu k rozpočtu až do výše 100 % nebo formou jednorázového příspěvku.

Další informace: http://www.cordis.lu/fp6/instr_ssa.htm.

2.7 SPECIFICKÉ VÝZKUMNÉ PROJEKTY PRO MSP

2.7.1 Projekty kooperativního výzkumu (CRAFT)

V případech, kdy skupina MSP (minimálně tři MSP ze dvou různých zemí), která má specifické problémy či potřeby a nemá vlastní výzkumné kapacity, zadá podstatnou část požadovaných výzkumných a vývojových prací externím výzkumným institucím. Tyto aktivity mohou být rovněž prováděny technologicky špičkovými MSP ve spolupráci s výzkumnými centry a univerzitami. MSP se stanou majiteli dosažených výsledků.

2.7.2 Projekty kolektivního výzkumu

Jsou prováděny výzkumnými organizacemi podle zadání podnikatelské asociace nebo uskupení, a to v oblastech, ve kterých mají MSP z různých zemí shodné potřeby (např. úspora energie, vývoj přepravní logistiky, náhrada nedostatkových materiálů apod.). Cílem je zejména zvýšit úroveň konkurenceschopnosti MSP. Práva k výsledkům projektu náleží podnikatelské asociaci.

Další informace: <http://www.cordis.lu/sme.htm>.

2.8 SPECIFICKÉ AKCE NA PODPORU VÝZKUMNÝCH INFRASTRUKTUR

2.8.1 Integrované aktivity

Cílem tohoto schématu je jednotný postup při poskytování služeb spojených s infrastrukturálními službami pro evropskou výzkumnou obec. Konečným cílem je dlouhodobě ovlivnit způsob, jakým fungují výzkumné infrastruktury, způsob, jakým se rozvíjejí a spolupracují mezi sebou a se svými uživateli, tj. jak přispívají k rozvoji ERA. Z tohoto pohledu bude hlavním rysem tohoto schématu jeho schopnost zmobilizovat velký počet aktérů z určité oblasti infrastruktur tím, že v jediné smlouvě sloučí vytváření sítí, mezinárodní přístup a společné výzkumné aktivity. Účastníky projektu budou provozovatelé výzkumných infrastruktur, univerzity a další veřejné výzkumné organizace, jakož i zástupci průmyslu a výrobci zařízení (např. MSP). Integrované aktivity budou realizovány formou integrovaných infrastrukturálních iniciativ (I3). Zvláštní typ integrovaných aktivit, které se omezují pouze na aktivity spojené s vytvářením sítí, bude realizován formou Koordinačních akcí.

Projektu typu I3 se musí účastnit minimálně tři účastníci ze tří různých členských států EU či z asociovaných zemí, z nichž minimálně dva musí být z členských států EU či z asociovaných kandidátských zemí. Minimálně jedna z těchto organizací musí být provozovatelem výzkumné infrastruktury. Kromě organizací z členských či asociovaných zemí se mohou projektu zúčastnit také organizace ze třetích zemí, a to buď s příspěvkem Společenství, či bez něj, jak je stanoveno v „Pravidlech pro účast“ v 6.RP (<http://www.cordis.lu/fp6/find-doc.htm>).

2.8.2 Rozvoj komunikačních sítí

Cílem tohoto schématu, které podporuje stávající výzkumné infrastruktury, je vytvořit v návaznosti na tematický program IST hustší síť mezi souvisejícími iniciativami zejména prostřednictvím vytvoření vysokokapacitní a vysokorychlostní komunikační sítě pro všechny evropské výzkumníky (GÉANT) a distribuovanou soustavu vysokovýkonných pracovišť zaměřených na testování (GRID). Z obecného hlediska se schéma rozvoje komunikačních sítí soustředí na vývoj „kyber-infrastruktury“ pro účely výzkumu zabývajících se výpočty a komunikací. Schéma dále podpoří rozšiřování a prohlubování spolupráce mezi evropskými výzkumníky. V těchto souvislostech jsou klíčovými širokopásmové komunikační sítě a technologie GRID, které jsou také důležité pro politické cíle vytyčené ERA a iniciativou e-Europe+ a měly by být použity jako prostředek k podpoře vědecké spolupráce a spolupráce se třetími zeměmi.

2.8.3 Mezinárodní přístup

Cílem tohoto schématu je prosazovat nové příležitosti pro výzkumné týmy i pro jednotlivé výzkumníky při získávání přístupu k hlavním výzkumným infrastrukturám, které jsou v Evropě jedinečné či vzácné a poskytují služby na světové úrovni. Příspěvek Společenství pokryje až 100 % nákladů na poskytnutí přístupu k infrastrukturám pro výzkumné týmy, které jsou z jiných členských či asociovaných zemí, než kde je umístěna infrastruktura. Náklady na přístup budou vypočítány buď na základě jednotkového platebního systému, nebo na základě skutečných dalších nákladů spojených s umožněním tohoto přístupu. Příhlášky by měly být podány institucemi, které provozují největší výzkumné infrastruktury. Příležitosti pro potenciální uživatele vybraných infrastruktur budou zveřejňovány na internetu.

2.8.4 Návrhové studie

Cílem tohoto schématu je přispět k vypracování studií proveditelnosti a přípravných technických prací, které se zabývají novými infrastrukturami evropského významu a které jsou zpracovány jednou či několika národními či mezinárodními organizacemi. To zahrnuje i studie, jež se budou zabývat budoucími zařízeními světového významu, která v Evropě dosud neexistují, ale na kterých se evropské instituce zamýšlejí podílet. Je také možné uplatnit zlepšování stávajících zařízení za předpokladu, že konečný výsledek se vyrovná nové infrastruktuře nebo bude schopen ji nahradit. Příhlášky by měly být podány minimálně jednou národní či mezinárodní organizací. Kromě organizací ze členských či asociovaných zemí se mohou projektu zúčastnit také organizace ze třetích zemí, a to buď s příspěvkem Společenství, nebo bez něj, jak je stanoveno v „Pravidlech pro účast“ v 6.RP.

2.8.5 Budování nových infrastruktur

Toto schéma může poskytnout omezenou podporu s cílem optimalizovat evropský charakter nových klíčových infrastruktur, na nichž má zájem celá Evropa. Je rovněž možné poskytnout grant na výrazné posílení nebo zlepšení stávajících infrastruktur, a to zejména v těch případech, kdy dojde k vytvoření alternativy k novým infrastrukturám. V určitých případech může schéma podpořit také tvorbu světově důležité infrastruktury, která dosud v Evropě neexistuje. Obecně vzato bude finanční příspěvek poskytnutý na nové nebo posílené infrastruktury omezen na minimum nezbytné k uvedení aktivity do provozu. Podstatná část nákladů na vytváření, provoz a dlouhodobou udržitelnost infrastruktury musí být zajištěna z národních či jiných finančních zdrojů. Kromě organizací ze členských či asociovaných zemí se mohou projektu zúčastnit také organizace ze třetích zemí, a to buď s příspěvkem Společenství, nebo bez něj, jak je stanoveno v „Pravidlech pro účast“ v 6.RP.

Další informace: <http://www.cordis.lu/fp6/infrastructures.htm>.

2.9 AKCE MARIE CURIE NA PODPORU MOBILITY, ŠKOLENÍ, VÝMĚNU ZNALOSTÍ A UZNÁNÍ EXCELENCE

Tyto akce poskytují širokou paletu možností jak pro jednotlivé vědecké pracovníky na různém stupni jejich profesionálního vývoje, tak i pro organizace vystupující v roli hostitele těchto vědeckých pracovníků. Neexistují zde žádná věková omezení. Přístup k různým schématům se bude řídit mírou zkušenosti (mladí vědecké pracovníci jsou ti, jejichž vědecká praxe je kratší než 4 roky; zkušenější vědecké pracovníci musí mít minimálně 4 roky praxe ve vědeckém nebo akademickém prostředí). Některé akce jsou určeny pro vědecké pracovníky s vědeckou praxí do 10 let. Typickou podmínkou akcí Marie Curie je mezinárodní mobilita, tzn. že vědecké pracovníci nemohou žádat o podporu na pobyt v zemi, ze které pocházejí či ve které žijí.

2.9.1 Školící místa

V rámci těchto akcí je poskytována vědeckým organizacím a firmám podpora buď pro účely mezinárodního školení, nebo pro předávání znalostí a mobilitu jednotlivců. Hostitelské instituce podávají žádosti na Evropskou komisi na základě výzev pro podávání návrhů projektů. Úspěšní hostitelé pak mohou nabízet volná místa a sami si vybrat nejlepší vědecké pracovníky. Očekává se, že budou vyhlášeny následující akce:

2.9.1.1 Vědecké školící sítě (RTN)

RTN podpoří školení, mobilitu a profesionální vývoj vědeckých pracovníků formou výzkumu a předávání znalostí v rámci mezinárodních vědeckých projektů založených na spolupráci. Institucemi zapojenými do takových projektů, mohou být univerzity, vědecká střediska, mezinárodní organizace či firmy založené zejména v EU nebo asociované země. Stipendistou může být mladý či zkušený vědecký pracovník z jakékoliv jiné země, než ve které sídlí hostitelská organizace. Stipendium může být poskytnuto na dobu od tří měsíců do tří let.

2.9.1.2 Školící místa pro začínající vědecké pracovníky (EST)

EST se zaměřuje na jedinou organizaci či na partnerství organizací poskytujících vyšší vzdělávání, vědecké organizace, vzdělávací střediska a firmy. Cílem je posílit jejich školící možnosti se zaměřením na vědecké pracovníky v raném stadiu jejich profesionální dráhy. Školení, obvykle v rámci doktorského studia, bude zaměřeno na získávání specifické vědecké a technologické vědecké kvalifikace a doplňujících znalostí. Akce by měla vědecké pracovníky povzbudit k tomu, aby se vydali na dlouhodobou vědeckou dráhu a rovněž podpoří koordinovanější přístup ke školícím aktivitám na mezinárodní úrovni. Školení budou poskytována formou stipendií na tři měsíce až tři roky a podpoří mladé vědecké pracovníky ze všech zemí a všech národností.

2.9.1.3 Školící místa pro výměnu znalostí (ToK)

Tyto akce jsou zaměřeny na evropské organizace, které potřebují vytvořit nové oblasti kvalifikace. Budou zaměřeny také na organizace z méně rozvinutých regionů. Předávání znalostí bude podpořeno formou stipendií pro zkušené vědecké pracovníky, a to v rozmezí od dvou měsíců do dvou let. Stipendisti mohou pocházet ze všech zemí a mohou být všech národností, které se však nesmí shodovat se zemí hostitelské organizace. Uvažuje se o dvou schématech:

- rozvojové schéma, ve kterém vědecké pracovníci předávají své znalosti tak, aby došlo k rozvoji vědeckého potenciálu institucí. Přednost budou mít organizace z méně rozvinutých regionů EU a asociovaných kandidátských zemí;
- schéma strategického partnerství mezi akademickým a průmyslovým sektorem, které podpoří dlouhodobou spolupráci mezi podniky a univerzitami prostřednictvím výměny vědeckých pracovníků.

2.9.1.4 Konference a školení (SCF, LCF)

Tyto akce umožní vědeckým pracovníkům (s vědeckou praxí do 10 let), aby těžili ze zkušeností vedoucích vědeckých pracovníků. Podpora bude poskytnuta na organizování souvislé řady specifických školících akcí (konference, letní školy, laboratorní kurzy atd.) a na účast vědeckých pracovníků na velkých konferencích vybraných podle jejich specifického vzdělávacího přínosu.

2.9.2 Individuální stáže

Tyto akce podporují jednotlivé vědecké pracovníky s cílem zvýšit mezinárodní mobilitu a tak zvýšit kompetence jednotlivců. Přihlášky podává Evropské komisi společně vědecký pracovník a hostitelská organizace. Očekávají se následující akce:

2.9.2.1 Evropské stáže pro evropské vědecké pracovníky (EIF)

Tyto akce umožní zkušeným vědeckým pracovníkům ze členských nebo asociovaných zemí strávit jeden až dva roky výzkumem v libovolné oblasti ve vědecké organizaci ze členské či asociované země, která se liší od země původu či pobytu vědeckého pracovníka.

2.9.2.2 Stáže ve třetích zemích pro evropské vědecké pracovníky (OIF)

Stipendia budou udělena zkušeným vědeckým pracovníkům ze členských nebo asociovaných zemí, aby se tak posílila jejich vědecká výlučnost prací ve světovém vědeckém centru ve třetí zemi. Schéma zahrnuje první fázi pobytu v zahraničí, po níž následuje povinná návratová fáze v Evropě. Celková doba trvání může být až tři roky. Doba pobytu stipendistů se pohybuje od jednoho do dvou let pro pobyt mimo Evropu a až jeden rok pro návratovou fázi.

2.9.1.3 Evropské stáže pro vědecké pracovníky ze třetích zemí (IIF)

Cílem je přitáhnout pozornost nejlepších vědeckých pracovníků ze třetích zemí k práci v Evropě za účelem vytvoření oboustranně výhodné vědecké spolupráce. Rozvojové země, vznikající a přechodové ekonomiky mohou získat podporu pro stipendisty k tomu, aby se vrátili do země svého původu. Doba pobytu může být od jednoho do dvou let (až tři roky s návratovou fází).

2.9.3 Podpora a ocenění vynikajících vědeckých prací

Tyto akce se zaměřují na podporu a uznání výlučnosti v evropském výzkumu a tím i na jeho zviditelnění a větší přitažlivost. Očekávají se následující akce:

2.9.3.1 Granty pro vynikající vědecké týmy (EXT)

Cílem je vytvoření a rozvoj vědeckých týmů pro hraniční či interdisciplinární výzkum. Grant pokryje období až čtyř let a bude postaven na dobře definovaném vědeckém programu a vědeckých pracovnících, kteří již dříve v průběhu své profesionální dráhy prokázali svou schopnost dosáhnout vysokého stupně samostatnosti a vědecké dokonalosti.

2.9.3.2 Ceny pro vynikající vědecké pracovníky (EXA)

Jedná se o vědecké ocenění těch vědeckých pracovníků, kteří již dříve získali granty EK na mobilitu a školení, aby tak dosáhli veřejného uznání. Žadatelé mohou žádat sami nebo mohou být navrženi jinými.

2.9.3.3 Profesury Marie Curie (EXC)

Tato akce poskytuje podporu světovým výzkumníkům jakékoliv národnosti pro období, kdy provádějí výzkum a přednášejí u hostitelské organizace (tj. instituce poskytující vyšší vzdělávání). Akce by měly také přitáhnout evropské výzkumníky světového formátu, kteří jsou aktivně činní mimo členskou a asociovanou zemi, a povzbudit je tak k tomu, aby dále rozvíjeli svou kariéru v Evropě. Jmenování bude na dobu od jednoho do tří let.

2.9.4 Reintegrační (návrátové) granty

Tyto mechanismy si kladou za cíl podpořit integraci výzkumníků při budování jejich profesionální dráhy v Evropě po předcházejícím studijním pobytu. Má se tak umožnit obnova kariérní dráhy či její pokračování v domovské zemi, tak i jinde na území členských nebo asociovaných států. K účasti na projektu je nezbytné, aby výzkumník připravil a podal návrh projektu společně s hostitelskou institucí na základě plánu pro rozvoj profesionální dráhy.

2.9.4.1 Evropské reintegrační granty (ERG)

Granty budou k dispozici pro výzkumníky, kteří právě dokončili minimálně dvouletý studijní pobyt Marie Curie. Grant bude mít podobu jednorázového příspěvku, který musí být použit do jednoho roku na reintegraci výzkumníka v organizaci, která je rozdílná od organizace, u níž dříve absolvoval studijní pobyt. Přednost bude mít reintegrace v zemi výzkumníka původu nebo pobytu.

2.9.4.2 Mezinárodní reintegrační granty (IRG)

Cílem těchto grantů je motivovat evropské výzkumníky, kteří alespoň po dobu pěti let prováděli výzkum mimo Evropu, k návratu. Tato akce sestává z finanční podpory na dvouleté projekty profesionální reintegrace v hostitelské organizaci umístěné ve členské či asociované zemi.

3 6. RÁMCOVÝ PROGRAM – SCHEMATICKÝ PŘEHLED SPECIFICKÝCH PROGRAMŮ, TEMATICKÉ A HORIZONTÁLNÍ PRIORITY A NÁSTROJE

Specifické podpůrné akce	Koordináční akce	Marie Curie akce pro mobilitu	Integrovaná infrastrukturalní iniciativa	Specifické výzkumné projekty pro MSP	Specifický projekt cílově orientované inovace	Specifický projekt cílově orientovaného výzkumu	Program implementovaný společně několika členskými státy	Integrovaný projekt	Sít excelence	
■	■					■	■	■	■	Vědy o živé přírodě, genomika a biotechnologie pro zdraví
■	■					■	■	■	■	Technologie informační společnosti
■	■					■	■	■	■	Nanotechnologie a nanovědy, inteligentní multifunkční materiály, nové výrobní procesy a zařízení
■	■					■	■	■	■	Letecký a kosmický výzkum
■	■					■	■	■	■	Kvalita a nezávadnost potravin
■	■					■	■	■	■	Udržitelný rozvoj, globální změny a ekosystémy
■	■					■	■	■	■	Občané a vládnutí ve znalostní společnosti
■	■					■	■	■	■	RTD podpora politikám a předvídání vědeckých technologických potřeb
■	■			■			■			Specifické výzkumné aktivity na podporu MSP
■	■	■				■	■			Specifická opatření pro podporu mezinárodní spolupráce
■	■						■			Posilování základů ERA
■	■				■		■			Výzkum a inovace
■	■						■			Lidské zdroje & mobilita
■	■		■				■			Výzkumné infrastruktury
■	■					■	■			Věda a společnost

Specifický program pro integraci a posilování ERA

Specifický program Strukturování ERA

Tabulka 7: Schematický přehled aktivit a nástrojů 6.RP

4 INDIKATIVNÍ PŘEHLED ROZPOČTU 6.RP

	milionů eur
RÁMCOVÝ PROGRAM EK	16 270
1. ZAMĚŘENÍ A INTEGRACE VÝZKUMU SPOLEČENSTVÍ	13 345
1.1 Tematické priority ³ :	11 285
1.1.1 Vědy o živé přírodě, genomika a biotechnologie pro zdraví	2 255
1.1.1.1 Pokročilá genomika a její aplikace pro zdraví	1 100
1.1.1.2 Boj s hlavními chorobami	1 155
1.1.2 Technologie informační společnosti	3 625
1.1.3 Nanotechnologie a nanovědy, inteligentní multifunkční materiály, nové výrobní procesy a zařízení	1 300
1.1.4 Letecký a kosmický výzkum	1 075
1.1.5 Kvalita a nezávadnost potravin	685
1.1.6 Udržitelný rozvoj, globální změny a ekosystémy	2 120
1.1.6.1 Udržitelné energetické systémy	810
1.1.6.2 Udržitelná povrchová doprava	610
1.1.6.3 Globální změny a ekosystémy	700
1.1.7 Občané a vládnutí ve znalostní společnosti	225
1.2 Specifické aktivity pokrývající širší oblast výzkumu	1 300
1.2.1 Podpora politik a předvídání vědeckých a technologických potřeb	555
1.2.2 Specifické výzkumné aktivity na podporu MSP	430
1.2.3 Specifická opatření pro podporu mezinárodní spolupráce	315
1.3 Jiné než nukleární aktivity Společného výzkumného centra	760
2. STRUKTUROVÁNÍ ERA	2 605
2.1 Výzkum a inovace	290
2.2 Lidské zdroje a mobilita	1 580
2.3 Výzkumné infrastruktury ⁴	655
2.4 Věda a společnost	80
3. POSILOVÁNÍ ZÁKLADŮ ERA	320
3.1 Podpora koordinačním aktivitám	270
3.2 Podpora koherentnímu vývoji politik	50
Rámcový program Euratom⁵	1 230
1. Priority výzkumných tematických aktivit	890
1.1 Řízení termonukleární fúze	750
1.2 Nakládání s radioaktivním odpadem	90
1.3 Ochrana před zářením	50
2. Další aktivity v oblasti nukleární technologie a bezpečnosti	50
3. Aktivity Společného výzkumného centra	290
CELKEM	17 500

Tabulka 8: Rozpočet 6.RP

³ Včetně 285 miliard € na mezinárodní spolupráci

⁴ Včetně až 200 miliard € na další rozvoj GÉANT and GRID.

⁵ Podrobnosti o Rámcovém programu Euratom jsou k dispozici v samostatné brožuře (viz http://europa.eu.int/comm/research/energy/index_en.html).

5 KDO SE MŮŽE 6.RP ZÚČASTNIT?

Možnými účastníky 6.RP jsou právnické subjekty (např. výzkumné ústavy, univerzity a zástupci průmyslu včetně MSP, ale i fyzické osoby) z **jakékoliv země na světě**. Pro různé skupiny zemí však platí různá pravidla účasti a financování. Dále uvedená tabulka podává přehled pro specifický program „Integrace a posilování ERA“. Přesný popis a výjimky z obecných pravidel budou podány v pracovních programech a výzvách pro podávání návrhů projektů. Speciální pravidla platí v případě akcí Marie Curie pro mobilitu, školení a uznání výlučnosti.

Země původu účastníka	Účast	Financování
Členské státy Evropské unie ⁶ , (Společné výzkumné centrum)	Bez omezení	Bez omezení
Asociované kandidátské země ⁷	Bez omezení	Bez omezení
Daší asociované země ⁸	Bez omezení	Bez omezení
Evropské mezinárodní organizace	Bez omezení	Bez omezení
Rusko, NIS, středomořské země, západní Balkán, rozvojové země	Bez omezení, pokud splněno minimální složení konsorcia	V rámci rozpočtového limitu, který je k dispozici pro specifická opatření na podporu mezinárodní spolupráce
Třetí země mající smlouvu o spolupráci ⁹	Bez omezení, pokud splněno minimální složení konsorcia	Pokud je příspěvek Společenství nezbytný a předpokládá se dle pracovního programu
Další třetí země	Pokud se tato účast předpokládá nebo je nezbytná pro provedení projektu	Pokud se v pracovním programu předpokládá příspěvek Společenství nebo pokud je nezbytný pro provedení projektu
Další mezinárodní organizace	Bez omezení, pokud splněno minimální složení konsorcia	Pokud se v pracovním programu předpokládá příspěvek Společenství nebo pokud je nezbytný pro provedení projektu

Tabulka 9: 6.RP – přehled možných účastníků a financování

⁶ Belgie, Dánsko, Finsko, Francie, Holandsko, Německo, Irsko, Itálie, Lucembursko, Portugalsko, Rakousko, Řecko, Španělsko, Švédsko, Spojené království.

⁷ Bulharsko, Česká republika, Estonsko (ne Euratom 6.RP), Kypr, Litva (ne Euratom 6.RP), Lotyšsko, Maďarsko, Malta, Polsko (ne Euratom 6.RP), Rumunsko, Slovinsko, Slovensko, Turecko (asociace těchto zemí vejde v platnost poté, co tyto země informují Komisi o tom, že jsou jejich interní přijímací procesy dokončeny).

⁸ Dá se očekávat (asociace k 6.RP ještě nevešla v platnost u žádných z těchto zemí, konečný seznam může podléhat změnám): Island, Izrael, Lichtenštejnsko, Norsko, Švýcarsko.

⁹ Argentina, Austrálie, Brazílie, Kanada, Čína, Chile, Indie, Japonsko, Kazachstán, Rusko, Jižní Afrika, Ukrajina, USA (seznam ze září 2002, pravidelné aktualizace k dispozici na <http://www.cordis.lu/jp6/>).

6 DIAGRAM: OD NÁVRHU PROJEKTU KE SMLouvĚ

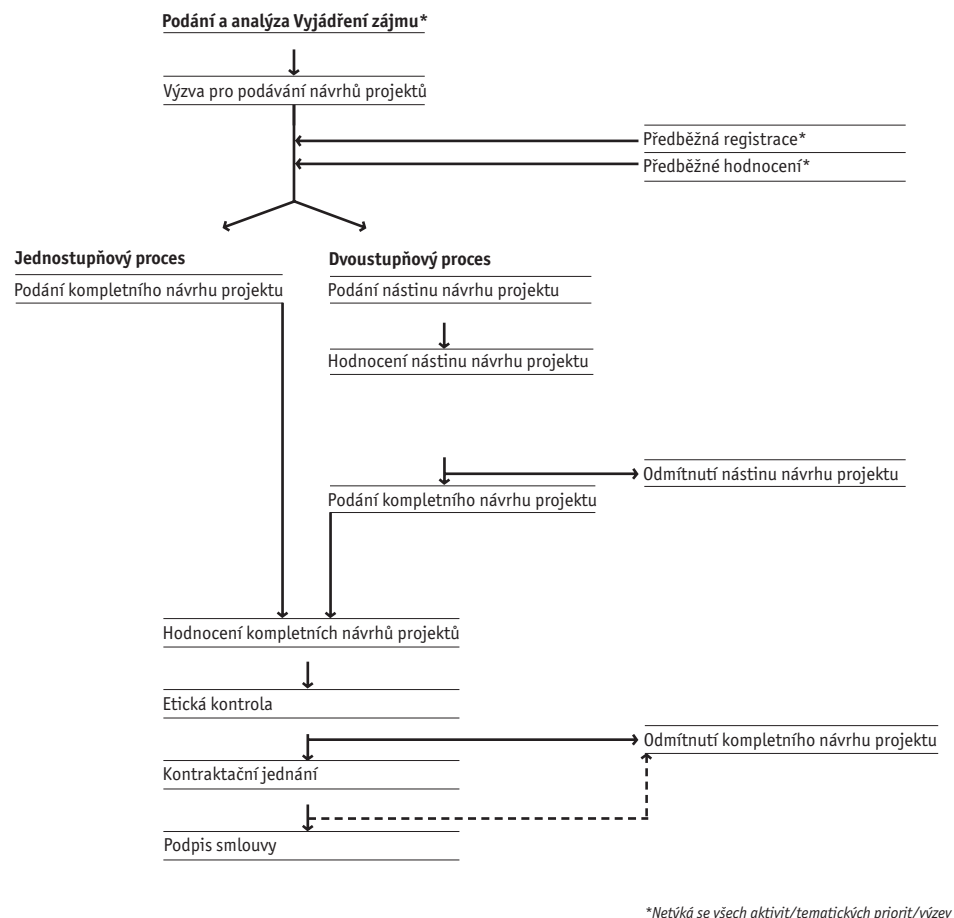


Schéma 1: Proces podávání a hodnocení projektů v 6.RP

DOPLŇUJÍCÍ VYSVĚTLENÍ KE SCHĚMATU 1:

Vyjádření zájmu: Evropská komise může předtím, než přesně vymezí tematické oblasti pro budoucí výzvy pro podávání návrhů projektů, vyzvat výzkumnou obec k tomu, aby předložila své návrhy ve formě krátkého a informativního „Vyjádření zájmu“ (Expression of Interest – EoI). Výzva proběhne formou oznámení v Oficiálním věstníku Evropské komise a na internetu. Návrhy by měly být nástinem případných budoucích projektů a výzkumných konsorcií. Nepodléhají hodnocení ani klasifikaci. Zároveň nemohou být ani odmítnuty. Podání Vyjádření zájmu není nezbytnou podmínkou pro pozdější účast na výzvách pro podávání návrhů projektů.

Jednostupňový a dvoustupňový proces: kromě obvyklého jednorázového podávání návrhů projektů, kdy musí být k hodnocení předložen plnohodnotný návrh projektu, může Evropská komise využít také dvoustupňový způsob podávání návrhů projektů, kdy v první fázi bude hodnocen nástin projektu nebo nekompletní projekt. Pouze ti předkladatelé projektů, kteří úspěšně projdou tímto prvním hodnocením, budou vyzváni k podání kompletního návrhu, který vstoupí do procesu hodnocení.

Předběžná registrace: doporučuje se, aby předkladatelé návrhu projektu zaregistrovali své návrhy pomocí elektronického systému pro podávání návrhů projektů na CORDISu.

Předběžná kontrola: tuto možnost může Evropská komise navrhnout potenciálním předkladatelům, aby si mohli ověřit, zda je návrh jejich projektu relevantní a v souladu se zaměřením výzvy – nehodnotí se vědecká kvalita. Koordinátor pošle Komisi stručný popis návrhu, který zamýšlí podat, s podrobnostmi o navrhovaném konsorciu. Obvykle do 5 pracovních dnů pak koordinátor obdrží faxem nebo e-mailem standardizovanou kontrolní listinu.

Další podrobnosti: Průvodce procesem hodnocení návrhů projektů <http://www.cordis.lu/fp6/>.

7 SMLUVNÍ VZTAHY

U projektů, které byly vybrány k financování, uzavře Evropská komise smlouvu upravující práva a povinnosti všech účastníků. To se týká zejména dodávání podkladů pro sledování vědeckých, technologických a finančních záležitostí, aktualizaci cílů projektu, změn v partnerském konsorciu, plateb finančních příspěvků Společenství a pravidel pro šíření a využití výsledků a znalostí vytvořených v projektu. Smlouva bude uzavřena mezi Evropskou komisí a všemi účastníky projektu. Evropská komise vypracovala **vzorové smlouvy** pro různé typy nástrojů, aby usnadnila sepsání jednotlivých smluv (viz <http://www.cordis.lu/fp6/contracts/>).

Aby bylo možné stanovit podmínky a způsob spolupráce mezi partnery, je u většiny typů projektů povinností, aby konsorcium uzavřelo **mezipartnerskou smlouvu** (u sítí excelence a integrovaných projektů musí být mezipartnerská smlouva podepsána před podpisem smlouvy s EK). Evropská komise nebude účastníkem mezipartnerské smlouvy a nemusí ji schvalovat. Přesto však poskytuje seznam bodů, které by měly být zahrnuty v mezipartnerské smlouvě (<http://www.cordis.lu/fp6/contracts/>).

8 OCHRANA DUŠEVNÍHO VLASTNICTVÍ

V Pravidlech pro účast v 6.RP (<http://www.cordis.lu/fp6/find-doc.htm>) je uveden seznam minimálních základních principů, které se týkají duševního vlastnictví a přístupových práv, přičemž je ponechána značná volnost pro řešení specifické situace v každém individuálním projektu. Podrobnosti vztahů mezi partnery by měly být upraveny v mezipartnerské smlouvě.

V oblasti přístupových práv pro všechny partnery se pravidla liší dle dvou základních typů duševního vlastnictví:

1. znalost: všechny druhy duševního vlastnictví, které vznikly v průběhu trvání smlouvy a dříve neexistovaly;

2. dříve existující znalost: duševní vlastnictví, které partnerům patří před začátkem projektu (vstupní znalost) nebo je vytvořeno mimo projekt v jeho průběhu (souběžná znalost).

Duševní vlastnictví přísluší účastníkům, kteří znalost vyprodukovali (vyjma akcí a aktivit pro MSP, kdy jsou celkové náklady hrazeny do 100 %). Převod vlastnických práv musí být oznámen ostatním účastníkům a Evropské komisi. Evropská komise může mít proti převodu výhrady.

	Přístupová práva k dříve existující znalosti	Přístupová práva ke znalosti
	Pokud je účastníci potřebují pro provádění své části práce na projektu	
Pro práci na projektu	Volný přístup pokud nebylo domluveno jinak před podepsáním smlouvy	Volný přístup
	Pokud je účastníci potřebují pro využití svých vlastních znalostí	
	Nutno domluvit nediskriminační podmínky	Volný přístup pokud nebylo domluveno jinak před podepsáním smlouvy
Pro užití mimo aktivity projektu (využití, případně další výzkum)	Možnost, aby se účastníci domluvili na vyloučení specifické dříve existující znalosti před podepsáním smlouvy (nebo před vstupem nového účastníka)	

Tabulka 10

9 ETICKÁ PRAVIDLA APLIKOVANÁ V 6.RP

Výzkumníci, kteří se účastní projektů financovaných Společenstvím, musí respektovat základní etické principy tak, jak jsou stanoveny v „Listině základních práv EU“. Rovněž je nutné respektovat odpovídající mezinárodní směrnice a pravidla (Rada Evropy, Spojené národy, UNESCO, WHO, atd.). Výzkumníci se musí také řídit evropskými a mezinárodními předpisy na ochranu zvířat.

Výzkumné návrhy projektů musí odpovídat stávající legislativě a předpisům zemí, ve kterých bude výzkum probíhat. Musí popsat etický dopad výzkumu a u témat, která jsou z etického pohledu citlivá, musí před začátkem výzkumných aktivit získat schválení kompetentních místních orgánů. Evropská komise provede etické přezkoumání těch projektů, které obsahují eticky citlivé otázky. V některých případech může etické monitorování probíhat po dobu celého trvání výzkumného projektu.

Některé oblasti výzkumu, pro něž nelze získat finanční příspěvek:

- výzkumné aktivity mající za cíl lidské klonování pro reprodukční účely;
- výzkumné aktivity zaměřující měnit lidské genetické dědictví, které by mohly tyto změny učinit dědičnými;
- výzkumné aktivity, jejichž cílem je tvorba lidských embryí výhradně za výzkumným účelem nebo za účelem tvorby nesespecializovaných buněk umožňujících růst buněk specializovaných, a to i prostřednictvím nukleárního přenosu somatických buněk. Kromě toho nebude Evropská komise v roce 2003 financovat výzkum zahrnující využití lidských embryí či zárodečných nesespecializovaných buněk umožňujících růst buněk specializovaných, a to kromě případů skupin či izolovaných kultur lidských zárodečných nesespecializovaných buněk.

10 EVROPSKÁ INVESTIČNÍ BANKA (EIB) A EVROPSKÝ INVESTIČNÍ FOND (EIF) – MOŽNOSTI FINANCOVÁNÍ

Účastník 6.RP může uvažovat o využití půjčky od EIB (<http://www.eib.org>) či poskytovatele rizikového kapitálu nebo garance pro výzkumné projekty EIF (<http://www.eif.org>). Výzkumné granty Společenství mohou být kombinovány s půjčkami EIB pro výzkumné programy, které pokryjí jejich vývojová stadia až do komercializace a zahájení výroby. EIB a EIF hodnotí velikost žadatele o půjčku, velikost projektu a rozsah jeho financování. Velcí vypůjčovatelé požadující značné prostředky, včetně veřejných a soukromých výzkumných center a investorů výzkumných infrastruktur, se mohou na EIB obracet přímo (tel. + 352 43791) a požadovat oddělení půjček pro zemí, kde má být hlavní investice realizována. Dolní hranici pro přímé financování ze strany EIB je 20 mil. eur. V souvislosti s projekty 6.RP však bude EIB zvažovat i nižší hranici půjčky a bude posuzovat případ od případu. U menších operací, zejména pro MSP, budou jak EIB, tak EIF využívat prostředníky a na ty se budou moci obracet účastníci projektů 6.RP, viz následující tabulku.

služba	Prostředníci EIB a EIF
Půjčka EIB	EIB loan "About EIB>Partners>The banking community>Intermediary banks and financing institutions" (http://www.eib.org/news/news.asp?cat=46&news=33)
Rizikový kapitál EIF	EIF venture capital "Venture Capital>List of Investments" (http://www.eif.org/vca/list.htm)
Garance EIF	EIF guarantees "Portfolio Guarantees >List of deals" (http://www.eif.org/pg/list.htm)

Tabulka 11

11 PŘÍSTUP K INFORMACÍM A PODPORA PRO PŘEDKLADATELE PROJEKTŮ

Pro účastníky v 6.RP jsou k dispozici různé informační systémy a způsoby podpory:

CORDIS: veškeré informace nezbytné pro účast v Rámcovém programu, a to včetně Systému pro elektronické podávání návrhů projektů (EPSS), jsou k dispozici na internetu na CORDISu, Informačním systému pro výzkum a vývoj ve Společenství (<http://www.cordis.lu/fp6/>).

Národní kontaktní body (National Contact Points – NCP.): ve všech členských a asociovaných zemích byly ustaveny tzv. „národní kontaktní body“, které poskytují přímé konzultace a podporu zájemcům a účastníkům v rámcových programech. Jedná se zejména o orientaci v poměrně složité struktuře rámcových programů, pomoci při přípravě projektů nebo doporučení vhodných zahraničních partnerů. Kontakty na NCP jsou k dispozici na <http://www.cordis.lu/fp6/ncps/>, pro Českou republiku také na <http://www.tc.cz>.

Informační centrum Evropské komise pro 6.RP: informační centrum Evropské komise pro tematické a horizontální priority nabízí přímý kontakt se službami Evropské komise pro otázky, které nemohou být zodpovězeny NCP:

Téma/Akce	E-mail informačního střediska
VĚDY O ŽIVÉ PŘÍRODĚ, GENOMIKA A BIOTECHNOLOGIE PRO ZDRAVÍ	
– POKROČILÁ GENOMIKA A JEJÍ APLIKACE PRO ZDRAVÍ	rtd-genomics-biotec@cec.eu.int
– BOJ S HLAVNÍMI CHOROBAMI	rtd-diseases@cec.eu.int
Technologie informační společnosti	ist@cec.eu.int
Nanotechnologie a nanovědy, inteligentní multifunkční materiály, nové výrobní procesy a zařízení	rtd-nmp@cec.eu.int
Letecký a kosmický výzkum	rtd-aerospace@cec.eu.int
Kvalita a nezávadnost potravin	rtd-food@cec.eu.int
UDRŽITELNÝ ROZVOJ, GLOBÁLNÍ ZMĚNY A EKOSYSTÉMY	
– UDRŽITELNÉ ENERGETICKÉ SYSTÉMY	rtd-energy@cec.eu.int tren-energy@cec.eu.int
– UDRŽITELNÁ POVRCHOVÁ DOPRAVA	rtd-transport@cec.eu.int
– GLOBÁLNÍ ZMĚNY A EKOSYSTÉMY	rtd-sustainable@cec.eu.int
Občané a vládnutí ve znalostní společnosti	rtd-citizens@cec.eu.int
SPECIFICKÉ AKTIVITY POKRÝVAJÍCÍ ŠIRŠÍ OBLAST VÝZKUMU	
– PODPORA POLITIK A PŘEDVÍDÁNÍ VĚDECKÝCH A TECHNOLOGICKÝCH POTŘEB	Policy support: to be defined NEST: rtd-nest@cec.eu.int
– SPECIFICKÉ VÝZKUMNÉ AKTIVITY ZAPOJUJÍCÍ MSP	research-sme@cec.eu.int
– SPECIFICKÁ OPATŘENÍ PODPORUJÍCÍ MEZINÁRODNÍ SPOLUPRÁCI	rtd-inco@cec.eu.int
Výzkum a inovace	innovation@cec.eu.int
Lidské zdroje a mobilita	rtd-mariecurie-actions@cec.eu.int
Výzkumné infrastruktury	rtd-infrastructures@cec.eu.int
Věda a společnost	rtd-sciencesociety@cec.eu.int
Podpora koordinací politik	rtd-coordination@cec.eu.int
Podpora koherentnímu vývoji politik v oblasti výzkumu a vývoje	rtd-policies@cec.eu.int
Euratom	rtd-euratom@cec.eu.int

Tabulka 12

Kanceláře pro národní spolupráci: některé země mají v Bruselu národní kanceláře, které zastupují své výzkumné organizace. Také ony nabízejí pomoc a podporu. Jsou propojeny s neformální skupinou národních kancelářů (IGLO). Celkový seznam kontaktních údajů je k dispozici na webu skupiny: <http://www.iglortd.org>.

Centra pro podporu inovací (Innovation Relay Centres – IRC): IRC, která jsou v mnoha regionech EU a v kandidátských zemích, mohou také poskytovat podporu, zvláště v oblasti inovací, transferu technologií. Hlavní klientskou skupinou jsou MSP. Další informace na: <http://irc.cordis.lu/>, www.tc.cas.cz/irc.

Portál pro celoevropskou mobilitu výzkumníků bude k dispozici od května 2003 a bude nabízet možnost zveřejňovat volná místa ve výzkumných organizacích. Navíc nabídne příslušné informace o dostupných grantech a příležitostech pro výzkumníky v Evropě, jakož i informace o vízech, možnostech zaměstnanosti, právu na sociální zabezpečení, daňových záležitostech a kulturních aspektech, které se týkají pobytu výzkumníků v cizí zemi. Kromě toho budou mít výzkumníci přes portál volný přístup k evropským asistenčním službám nabízeným **Evropskou sítí pro střediska mobility**, která začne pracovat od jara 2003. Tato centra budou pomáhat výzkumníkům ve všech záležitostech vztahujících se k jejich profesionálnímu i každodennímu životu, včetně praktických informací o ubytování, návštěvě školy, denní péči nebo jazykových kurzech.

Informace o začátku práce těchto služeb podporujících mobilitu budou zveřejněny na:

<http://europa.eu.int/comm/research/>.

Gate2Growth (G2G): poskytuje kompletní služby pro potenciální i stávající účastníky projektů financovaných Společenstvím, kteří hledají finanční podporu pro využití výsledků výzkumu. Poskytuje nástroje pro přípravu podnikatelských záměrů (business plans) a nabízí pro ně i diagnostické služby. Kromě toho mohou uživatelé zdarma zapsat svůj podnikatelský záměr do databáze investičních příležitostí. Zapsáním podnikatelského záměru v databázi investičních příležitostí umožní G2G podpořit projekty a porovnat jejich zájmy s investičními zdroji v Evropě. G2G může poskytnout přístup ke konzultacím expertů a pokud je to nezbytné, může uživatele provést celým procesem: <http://www.Gate2Growth.com>.

IPR-helpdesk – asistenční služba pro odpovídání dotazů po právech k duševnímu vlastnictví: poskytne potenciálním účastníkům a kontraktorům běžících projektů poradenství jak v obecné problematice těchto práv, tak zejména v pravidlech šíření a ochrany duševního vlastnictví, která jsou implementována v mezinárodních projektech Evropského společenství <http://www.ipr-helpdesk.org>.

12 SOUVISEJÍCÍ DOKUMENTY:

Právním podkladem pro 6. rámcový program je hierarchická sada právních dokumentů vycházejících ze článků 163 až 173 Smlouvy EK a u části týkající se nukleárního výzkumu ze článku 7 Smlouvy Euratom:

Články 163-173 Smlouvy EK, články 7-11 Smlouvy Euratom

OJ C 340, 10.11.1997, str. 173-308, <http://www.europa.eu.int/eur-lex/en/treaties/index.html>
<http://europa.eu.int/abc/obj/treaties/en/entoc38.htm>



6. rámcový program

EK program: OJ L 232, 29.08.2002, str. 1-33, <http://www.cordis.lu/fp6/find-doc.htm>

Program Euratom: OJ L 232, 29.08.2002, str. 34-42.

<http://www.cordis.lu...>

PRÁVIDLA PRO ÚČAST

EK program: <http://www.cordis.lu/fp6/find-doc.htm>

Program Euratom: <http://www.cordis.lu/fp6/find-doc.htm>



Specifický program pro integraci a posilování ERA

(Rozhodnutí Rady č. 2002/834/EC), OJ L294/1, 29.10.2002

Specifický program pro strukturování ERA

(Rozhodnutí Rady č. 2002/835/EC) OJ L294/44, 29.10.2002

Specifický program pro nukleární výzkum

(Rozhodnutí Rady č. 2002/837/Euratom) OJ L294/74, 29.10.2002



Pracovní program specifického programu

(Rozhodnutí Komise, ročně revidováno)

Pracovní program specifického programu

(Rozhodnutí Komise, ročně revidováno)

Pracovní program specifického programu

(Rozhodnutí Komise, ročně revidováno)



1.	2.	...	1.	2.	...	1.	2.	...
Výzva pro podávání návrhů projektů	Výzva pro podávání návrhů projektů		Výzva pro podávání návrhů projektů	Výzva pro podávání návrhů projektů		Výzva pro podávání návrhů projektů	Výzva pro podávání návrhů projektů	

Průvodce procesem hodnocení návrhů projektů

(Rozhodnutí Komise), <http://www.cordis.lu/fp6/>

Při přípravě návrhu projektu pomáhá sada dokumentů, která je pro každou konkrétní výzvu k dispozici na: <http://www.cordis.lu/fp6/calls.htm>.

13 SEZNAM ZKRATEK

– pouze zkratky specifické pro 6.RP

Zkratka Vysvětlení

5.RP	5. rámcový program EU pro výzkum, technologický rozvoj a demonstrace
6.RP	6. rámcový program EU pro výzkum, technologický rozvoj a demonstrace
EU	Evropská unie
MSP	malé a střední podniky

Zkratka Anglicky

Česky

CA	Coordination Actions	koordináční akce
CAP	Common Agricultural Policy	společná zemědělská politika
CFP	Common Fisheries Policy	společná rybářská politika
CORDIS	Community Research & Development Service	informační služba Evropských společenství pro výzkum a vývoj
CRAFT	Cooperative Research Projects	kooperativní výzkum
EIF	Marie Curie Intra-European Fellowships	evropské stáže pro evropské vědecké pracovníky
EPSS	Electronic Proposal Submission System	system elektronického podávání návrhů
ERA	European Research Area	Evropský výzkumný prostor
ERG	Marie Curie European Reintegration Grants	evropské reintegrační granty
EST	Marie Curie Host Fellowships for Early Stage Research Training	školicí místa pro začínající vědecké pracovníky
EXA	Marie Curie Excellence Awards	ceny pro vynikající vědecké pracovníky
EXC	Marie Curie Chairs	profesury Marie Curie
EXT	Marie Curie Excellence Grants	granty pro vynikající vědecké týmy
IIF	Marie Curie Incoming International Fellowships	evropské stáže pro vědecké pracovníky ze třetích zemí
INCO	international co-operation activities	mezinárodní spolupráce
IP	Integrated Project	integrováný projekt
IRC	Innovation Relay Centre	Centrum pro podporu inovací
IRG	Marie Curie International Reintegration Grants	mezinárodní reintegrační granty
NCP	National Contact Point	národní kontaktní bod
NEST	New and emerging science and technologies	nové a vznikající vědy a technologie
NoE	Network of Excellence	sítě excelence
OIF	Marie Curie Outgoing International Fellowships	stáže ve třetích zemích pro evropské vědecké pracovníky
RTD	Research and Technological Development	výzkum a technologický vývoj
RTN	Marie Curie Research Training Networks	výzkumné školicí sítě
SCF, LCF	Marie Curie Conferences and Training Courses	konference a školení
SSA	Specific Support Actions	specifické podpůrné akce
STIP	Specific Targeted Innovation Project	specifické projekty cílově orientovaných inovací
STREP	Specific Targeted Research Project	specifické projekty cílově orientovaného výzkumu
ToK	Marie Curie Host Fellowships for the Transfer of Knowledge	školicí místa pro výměnu znalostí