

VÝSLEDKY LETOŠNÍ KAMPANĚ ARCHEOLOGICKÉHO VÝZKUMU HRADIŠTĚ VLADAŘ

Stolová hora Vladař leží u Žlutic v západních Čechách. Již Václav Hájek z Libočan zmiňuje ve své kronice rozsáhlé opevnění, které Vladař obklopuje. Ve druhé polovině 19. století byla lokalita zařazena mezi významná pravěká hradiště. Přesto dlouho unikala bližší pozornosti archeologů a nedělala se zde žádná systematická dokumentace. Hradiště zato bylo opakovaně poškozováno nelegálními uživateli detektorů kovů. Nová etapa poznávání Vladaře nastala v roce 2002, kdy se v rámci pětiletého grantového projektu financovaného Grantovou agenturou Akademie věd ČR přikročilo k prvním detailním sondážím v nejvíce narušených místech. Výzkum odhalil stopy osídlení z mladší doby bronzové, pozdní doby halštatské, časně laténské a raného středověku. V JZ nároží akropole se například podařilo učinit pozoruhodný nález meče v železné pochvě se závěsným můstkem spolu se železnou pasovou záponou. Meč je datován do pozdní doby laténské.

Výpověď rašelinného jezírka

Na nejnižší položeném místě vrcholové plošiny hradiště se nachází rašelinné jezírko oválného tvaru. V průběhu jeho výzkumu se ukázalo, že se jedná o uměle vyhloubenou nádrž na dešťovou vodu, která byla vybudována kolem roku 400 př. Kr. V její téměř 3 metry mocné výplni dodnes zůstává uložen nepřetržitý záznam lokálního soužití člověka a přírody v posledních zhruba 2400 letech. Pomocí řady přírodovědných metod se podařilo popsat a mnohdy do velikých detailů upřesnit historii osídlení hradiště. Největší měrou se uplatnila analýza rostlinných zbytků (pylových zrn, semen, plodů, čerstvého dřeva a uhlíků), řas, perlooček a chemické rozborů. Z výsledků si můžeme udělat detailní obrázek o vývoji celého širokého prostoru: Opevněná sídelní aglomerace zažívala rozkvět v 5.–4. stol. př. Kr. Krátce před rokem 200 př. Kr. však došlo na hradišti k dramatickým událostem, které byly doprovázeny ničivým požárem. Osídlení tehdy značně prořídlo a od té doby se pravěké hradiště již nikdy plně nevzpamatovalo. Těsně před přelomem starého a nového letopočtu bylo opuštěno docela a s ním i celá okolní krajina.

Překvapení ze dřeva

Nečekaný objev na předhradí se podařil pracovníkům Karlovarského muzea v roce 2007. Pan Reseteri z Kojšovic popsal v rozhovoru s J. Klsákem, jak v roce 1980 buldozerem hloubil na západním úpatí Vladaře malý rybníček a narazil při tom na „spousty lidských kostí v jakýchsi dřevěných chodbách“. Bylo to v místě někdejšího prameniště v areálu silně opevněného předhradí. Nehlášené zemní práce tehdy silně narušily dřevěné konstrukce, ale tato skutečnost vyšla najevo až v r. 2007. Ukázala to sonda, ve které se podařilo objevit zvláštní konstrukci z pečlivě opracovaných dubových trámů obdélníkového průřezu. Části podobných dřevěných konstrukcí se podařilo rozpoznat na několika místech i v březích rybníka. Pomocí dendrochronologického datování se podařilo rozlišit dvě skupiny dřevěných konstrukcí. Pro jednu byly použity relativně mladé a rychle rostoucí stromy pokácené nedlouho po roce 480 př. Kr., komory přímo porušené hloubením rybníčku byly zhotoveny ze starých a pomalu rostoucích dubů pokácených krátce po roce 463 př. Kr. Nejsvrchnější část dřevěných konstrukcí se v průběhu staletí rozpadla a zbylé pozůstatky překryly svahové sedimenty.

Mezinárodní projekt umožnil výzkum a záchranu unikátní dřevěné konstrukce

V současné době probíhá na předhradí hradiště Vladař nový výzkumný projekt financovaný v rámci „Programu podpory projektů mezinárodní spolupráce“ AVČR, který řeší odborné

zajištění a konzervaci dřevěných roubených konstrukcí. Cílem letošního výzkumu byla dokumentace dochovaných konstrukcí, zjištění jejich celkového rozsahu a vyzvednutí celého nároží cisterny. Podařilo se odhalit tři nároží obdélné stavební jámy pro vodní nádrž, která měla rozměry 10 x 11m. Dno stavební jámy pro cisternu bylo souvisle vydlážděno kameny. Hráz široká 110-120 cm, roubená z dochovaných tří, někdy až čtyř řad dubových trámů, měla zachované stěny do výšky 120-140 cm. V prostoru mezi vnější dřevěnou stěnou obvodové hráze a okrajem stavební jámy se nacházely velké bloky čedičových kamenů, které měly celou konstrukci zpevňovat. Na dlážděném dně cisterny i ve vrstvách její výplně nalezena keramika z pozdní doby halštatské a časně doby laténské, zvířecí kosti a množství opracovaného dřeva – například prkna s otvory pro čepy na každém konci, nebo oválná dřevěná mísa se dvěma držadly na protilehlých koncích. Z vrstvy nade dnem byly vyzdviženy ještě dvě menší dřevěné nádoby. Jihozápadní nároží cisterny bylo před zasypáním sondy rozebráno na jednotlivé trámy. Nejdelší trám měří 520cm x 20cm x 9cm. Všechny dřevěné nálezy budou co nevidět odvezeny do Švýcarska k odborné konzervaci na specializovaném pracovišti v *Musée Cantonal d'Archéologie et d'Histoire* v Lausanne. Podobně vybavená laboratoř u nás zatím neexistuje. Konzervované nálezy budou později vráceny do České republiky a vystaveny v plánované archeologické expozici Západočeského muzea v Plzni. Jedná se o naprosto unikátní předměty, které si zaslouží nejpečlivější zacházení a samozřejmě i náležitou veřejnou prezentaci.

Příslib do budoucna

Letos se v blízkosti Vladaře podařilo objevit také jedno pohřbené rašelinné ložisko. Pro nás takový nález znamená objev unikátního přírodního archivu, který dokonale konzervuje informace o vývoji okolní krajiny. Využitelné jsou opět rostlinné zbytky, hlavně pylová zrna. Díky nim budeme mít brzy k dispozici podrobné znalosti o vývoji okolí Vladaře, navíc napříč dlouhým obdobím uplynulých deseti tisíciletí.

PhDr. Miloslav Chytráček, Ph.D.
vedoucí výzkumu

Mgr. Petr Pokorný, Ph.D.
koordinátor přírodovědných analýz

Mgr. Alžběta Danielisová, Ph.D.
archeolog

Obrázky:



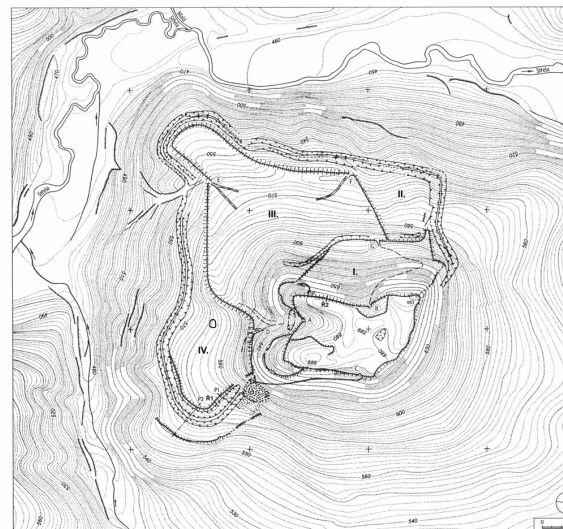
Obr. 1: Vladař, celkový pohled na unikátní dřevěnou konstrukci, (foto ARUP).



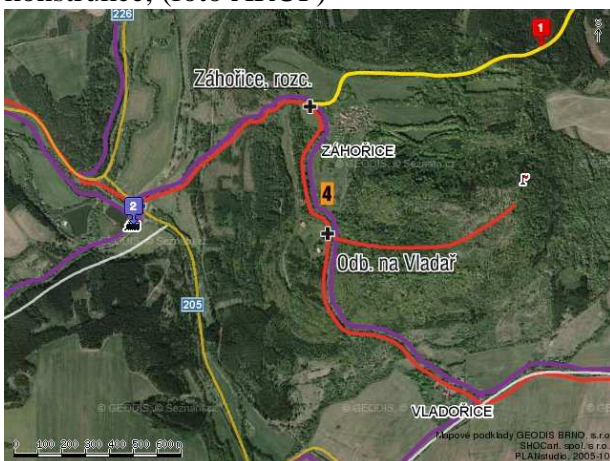
Obr. 2: Vladař, celkový pohled na unikátní dřevěnou konstrukci, pohled od východu (foto ARUP).



Obr. 3: Vladař, detail unikátní dřevěné konstrukce, (foto ARUP)



Obr. 4: Akropole, předhradí s rybníčkem – celkový plán.



Obr. 5: Vladař a okolí, turistická mapa.



Obr. 6: Letecký snímek Vladaře s patrným jezírkem na akropoli bývalého hradiště. Snímek OS Vladař.