



# Pracovní dráhy žen a mužů v době ekonomické krize

**Alena Křížková**  
**Lenka Formánková**

oddělení Gender & sociologie  
Sociologický ústav AV ČR, v.v.i.

[alena.krizkova@soc.cas.cz](mailto:alena.krizkova@soc.cas.cz)

# Motivace výzkumu

- Ekonomická krize zastihla ČR v situaci pozitivního růstu zaměstnanosti i dalších sociálních ukazatelů.
- Ekonomická krize měla v ČR pomalý nástup díky slabé provázanosti na světové finanční trhy.
- Dosud jsou dopady krize na populaci těžko uchopitelné prostřednictvím statistických údajů.
- Ty opravdu špatné zprávy teprve přijdou.
- Dosud nejsou dostupné žádné studie ani analýzy vlivu ekonomické krize na genderovou strukturu trhu práce nebo explicitně na genderovou rovnost v ČR.
- Náš příspěvek je „work in progress“

# Dopady krize na životní dráhy ve statistikách

- Vrchol nezaměstnanosti – 1. čtvrtletí 2010: 10,5% muži, 9,8% ženy
- Rychlý nárůst dlouhodobé nezaměstnanosti – o 18 p.b. pro muže a 12 p.b. pro ženy. Ženy stále převládají.
- Znamky posilování genderových rozdílů a nerovností – segregace (př. zdravotní sestry), mzdový rozdíl ve vysoce kvalifikovaných oborech
- Pokles zaměstnanosti mužů v předdůchodovém věku (o 3,5 p.b. mezi 2009 a 2010)
- Vysoká nezaměstnanost mladých (15 – 24 let) – 16,6%.  
Rozdíl v míře zaměstnanosti mladých žen a mužů – 10 p.b.

# Metodologie dotazníkového šetření

- Projekt GAČR „Životní a pracovní dráhy“
- Sběr dat provedlo CVVM od 18. října do 31. prosince 2010

<b>Výběr respondentů</b>	<b>Kvótní výběr</b>
<b>Kvótní znaky</b>	<b>Region (NUTS 2), velikost místa bydliště, pohlaví, věk, vzdělání</b>
<b>Reprezentativita</b>	<b>Obyvatelstvo ČR ve věku 25 - 60 let</b>
<b>Počet dotázaných</b>	<b>4010: 50,7% mužů a 49,3% žen</b>
<b>Metoda sběru dat</b>	<b>Osobní rozhovor tazatele s respondentem</b>
<b>Výzkumný nástroj</b>	<b>Standardizovaný dotazník</b>

# Výzkumné otázky

**HVO: Jak se v období ekonomické krize (2008 – 2010) změnilo postavení mužů a žen na trhu práce v České republice?**

**Dílčí výzkumné otázky:**

- DVO1: Zaznamenali negativní trendy na trhu práce častěji muži než ženy?
- DVO 2: Jak ovlivňuje výše vzdělání pracovní dráhu žen a mužů?
- DVO 3: Jaké jsou rozdíly v postavení na trhu práce mezi věkovými kohortami mužů a žen?
- DVO 4: Jak ovlivňuje profese a předchozí ekonomický status pracovní dráhy mužů a žen v době krize?

# Krise jako období růstu rizik

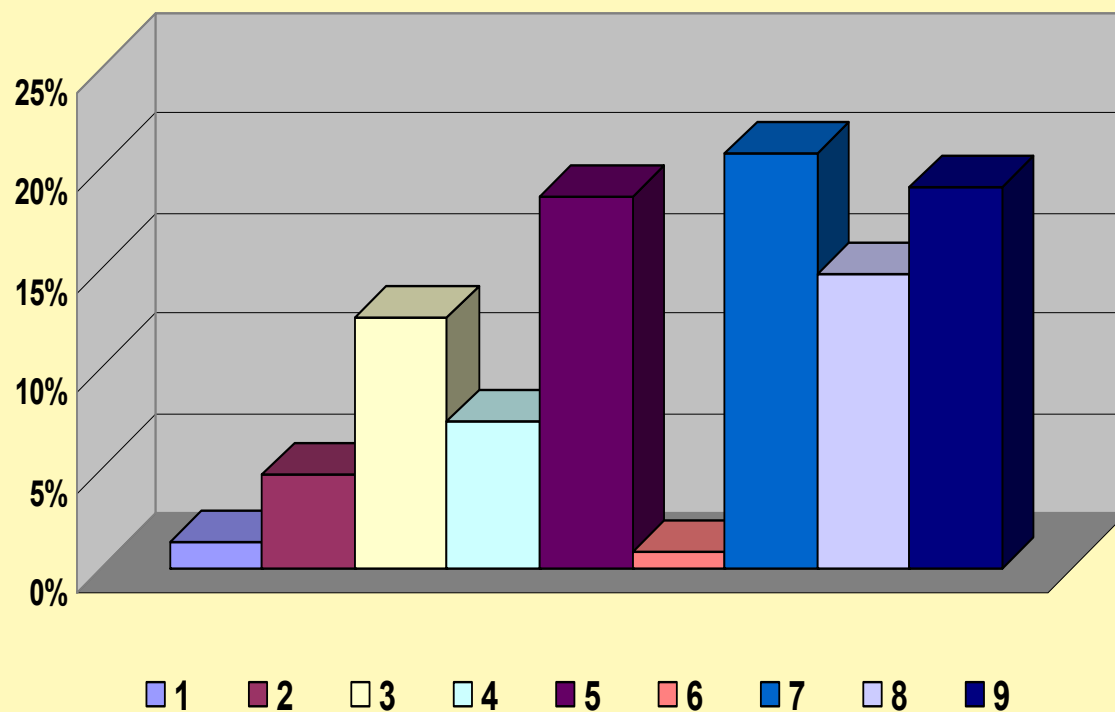
- 81% v současné době nezaměstnaných v našem vzorku vstoupilo do nezaměstnanosti v letech 2008 až 2010.
- V letech 2008 až 2010 se stalo 31% nezaměstnaných také těch, kteří si v době sběru dat již našli práci nebo jinak změnili ekonomický status.
- 93% nezaměstnaných mužů a žen pracovalo před vstupem do nezaměstnanosti na pozici řadového zaměstnance.
- Nezaměstnaní dle předchozího statusu:
  - 16% žen které ukončily v letech 2008 až 2010 mateřskou nebo rodičovskou dovolenou zůstalo nezaměstnaných
  - 17% absolventů z let 2008 až 2010 zůstalo nezaměstnaných
- Vzrostla četnost zkrácených úvazků:
  - Ze 7,5% na 17,5% u žen (2005-2007)
  - Ze 1,4% na 2,4% u mužů (2008-2010)

# Nezaměstnaní v době ekonomické krize

Pohlaví	Vzdělání				Celkem
	Základní	SŠ bez maturity, vyučení	SŠ s maturitou	VŠ, VOŠ	
Žena	22,6%	45,2%	26,7%	5,5%	100%
Muž	28,6%	47,6%	16,3%	7,5%	100%

Pohlaví	Věkové skupiny				Celkem
	Do 30 let	31-40 let	41-50 let	51-60let	
Žena	29,2%	19,9%	26,3%	24,6%	100%
Muž	35%	18,9%	20%	26,1%	100%

# Nezaměstnaní po roce 2008 podle tříd KZAM

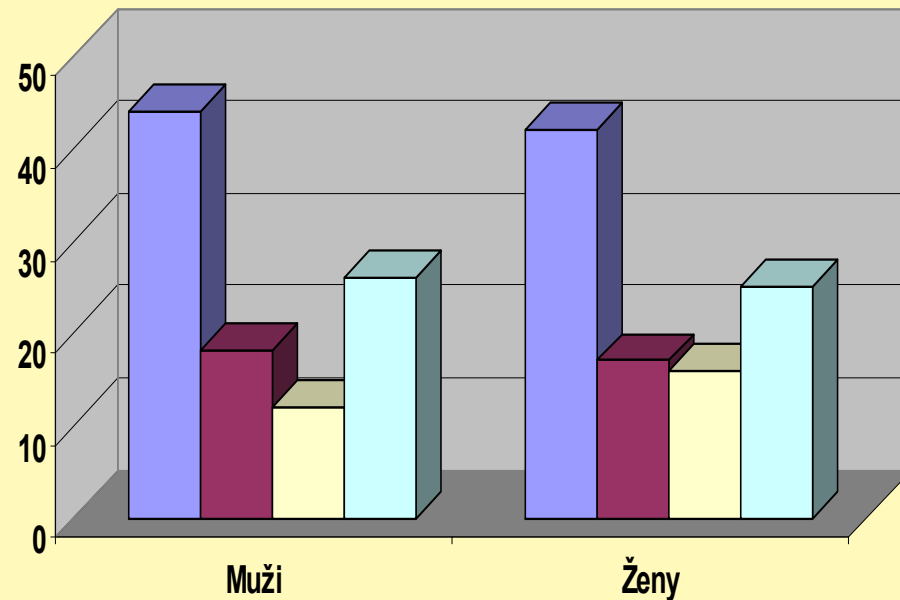
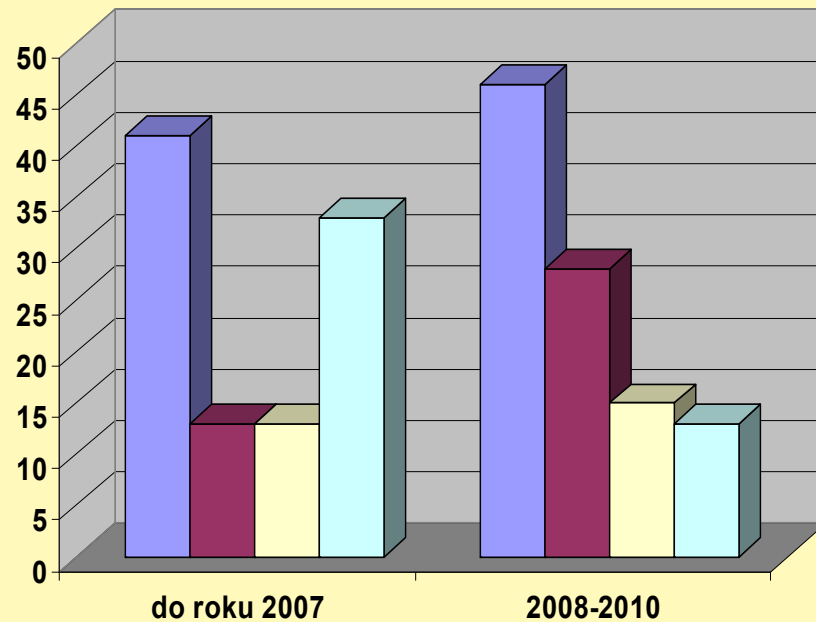


## Hlavní třídy KZAM:

- 1 Zákonnodárci, vedoucí a řídicí pracovníci
- 2 Vědeckí a odborní duševní pracovníci
- 3 Techničtí, zdravotničtí, pedagogičtí pracovníci a pracovníci v příbuzných oborech
- 4 Nižší administrativní pracovníci (úředníci)
- 5 Provozní pracovníci ve službách a obchodě**
- 6 Kvalifikovaní dělníci v zemědělství, lesnictví a v příbuzných oborech (kromě obsluhy strojů a zařízení)
- 7 Řemeslníci a kvalifikovaní výrobci, zpracovatelé, opraváři**
- 8 Obsluha strojů a zařízení
- 9 Pomocní a nekvalifikovaní pracovníci



# Důvody pro ukončení pracovního poměru před krizí (do roku 2007) a během krize (2008 – 2010) v %



- uzavření podniku, restrukturalizace, výpověď ze strany zaměstnavatele
- konec pracovní smlouvy na dobu určitou
- výpověď ze strany zaměstnace/kyně
- jiné důvody

## Krize jako nový začátek?

- 17,9% mužů a 23,2% žen z těch, kdo byli v roce 2010 v pozici zaměstnanců, vstoupili do současného zaměstnání v průběhu ekonomické krize.
- Předchozí ekonomický status těch, kdo našli nové zaměstnání v době krize, byl:

Nezaměstnaní: 23,7% mužů a 17,4% žen

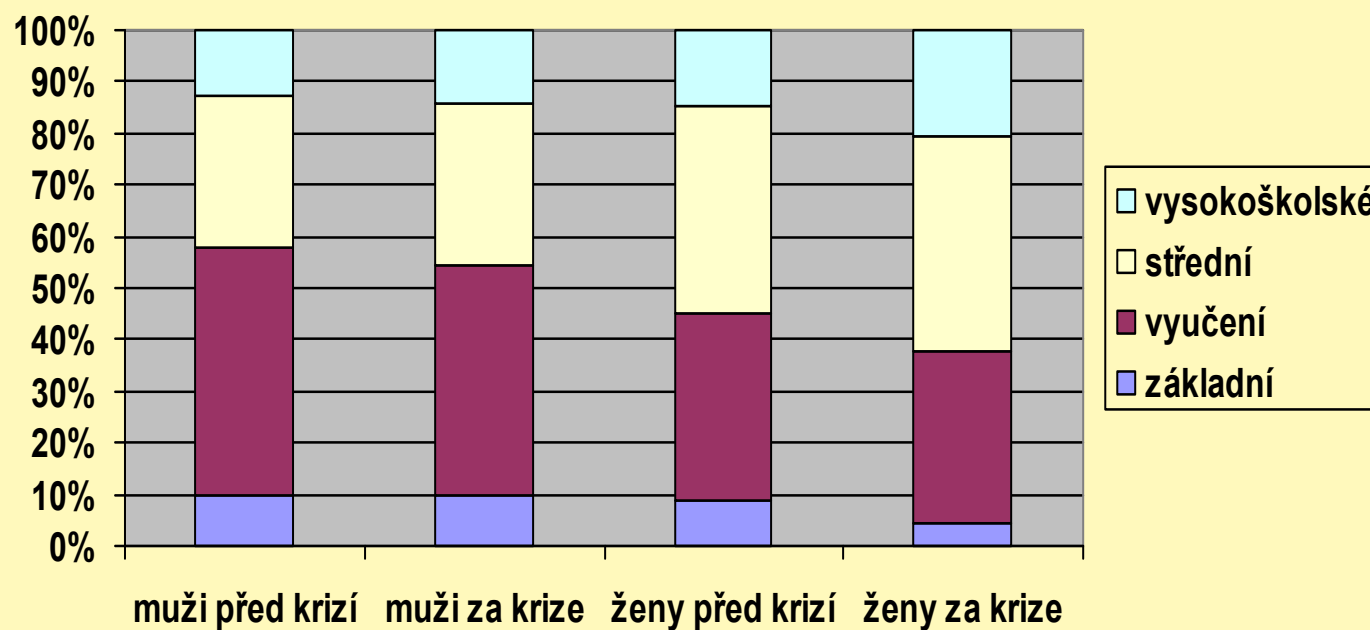
Zaměstnaní: 63% mužů, 46,7% žen

Na mateřské/rodičovské: 17,8% žen

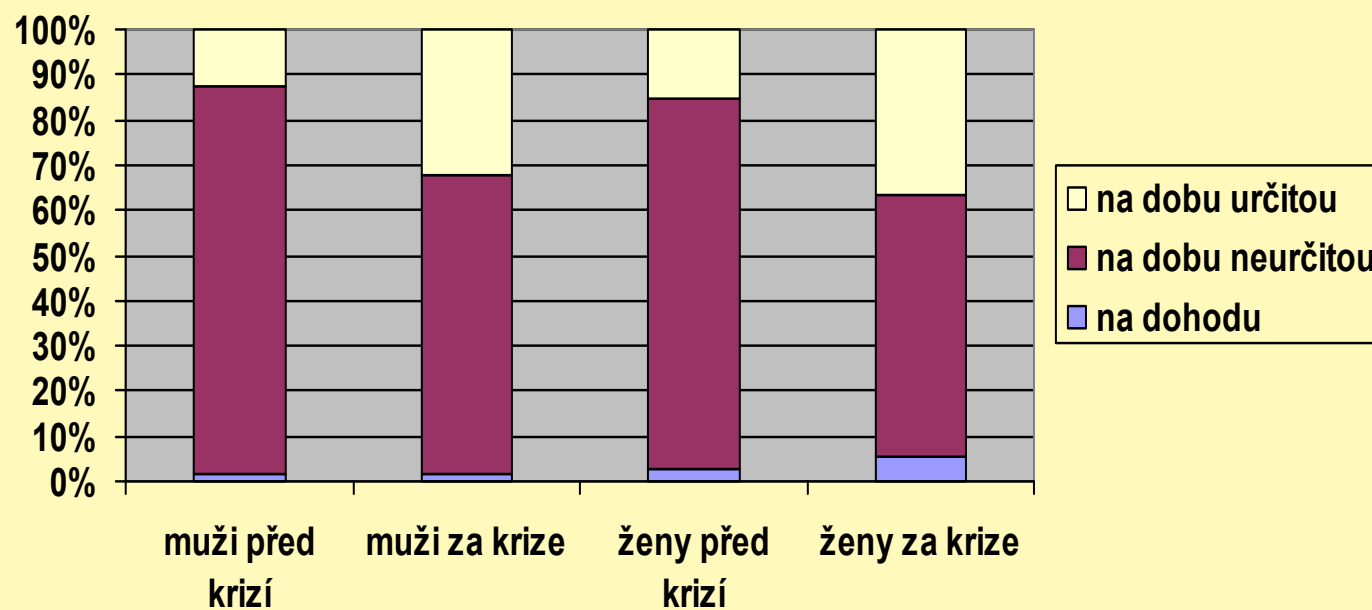
Student/ka: 8% mužů, 10,8% žen

- U těch současných zaměstnanců, kteří byli před tím nezaměstnaní, započala nezaměstnanost v období krize u 24,1% mužů a 25% žen.

## Dokončené vzdělání zaměstnaných, kteří nastoupili před krizí (2005 – 2007) a během krize (2008 – 2010)



## Typy pracovních smluv v zaměstnáních získaných před krizí (2005 – 2007) a během krize (2008 – 2010)



# Závěry

- Nárůst rizik nezaměstnanosti a dlouhodobé nezaměstnanosti zejména pro skupiny žen s nižším než středoškolským vzděláním, pro ženy po rodičovské, absolventy škol a muže s nízkým vzděláním a v málo kvalifikovaných zaměstnáních.
- Muži sice ztráceli zaměstnání častěji, ale také rychleji než ženy nalézali zaměstnání nová.
- Vysokoškolské vzdělání představuje pro ženy v době ekonomické krize více než dříve jednoznačnou výhodu v rámci populace žen při nalézání zaměstnání a šance žen s nižším vzděláním výrazně klesají.
- V období ekonomické krize výrazně narostl podíl nejistých typů práce, zejména pro ženy.

# Model life course analýzy

HVO: *Jak se v období ekonomické krize (2008 – 2010) změnilo postavení mužů a žen na trhu práce v České republice ve smyslu přechodu do nezaměstnanosti?*

- Sledované události: přechod do nezaměstnanosti - datum vstupu do nezaměstnanosti od začátku sledovaného období
- Výchozí datový soubor: všichni zaměstnaní k 1.1. 2007 a všichni co vstupují do zaměstnanosti po tomto datu (výchozí událost datum nástupu do zam.)
- Nezávisle proměnné které sledujeme:
  - Pohlaví
  - Počet a věk nejmladšího dítěte do 3 let
  - Vzdělání jako v čase se měnící proměnná vs. Nejvyšší dosažené vzdělání
  - Sňatek – v čase se měnící proměnná
  - Kalendářní období
  - Věkové skupiny – generace
- Cenzurované události: odchod do důchodu, mateřská a rodičovská dovolená, studium a odchod do domácnosti

# Děkujeme za pozornost!

kontakty:

[alena.krizkova@soc.cas.cz](mailto:alena.krizkova@soc.cas.cz), [lenka.formankova@soc.cas.cz](mailto:lenka.formankova@soc.cas.cz)