



Rozvody manželství a rozpady nesezdaných soužití: stejné a/nebo jiné sociální fenomény?

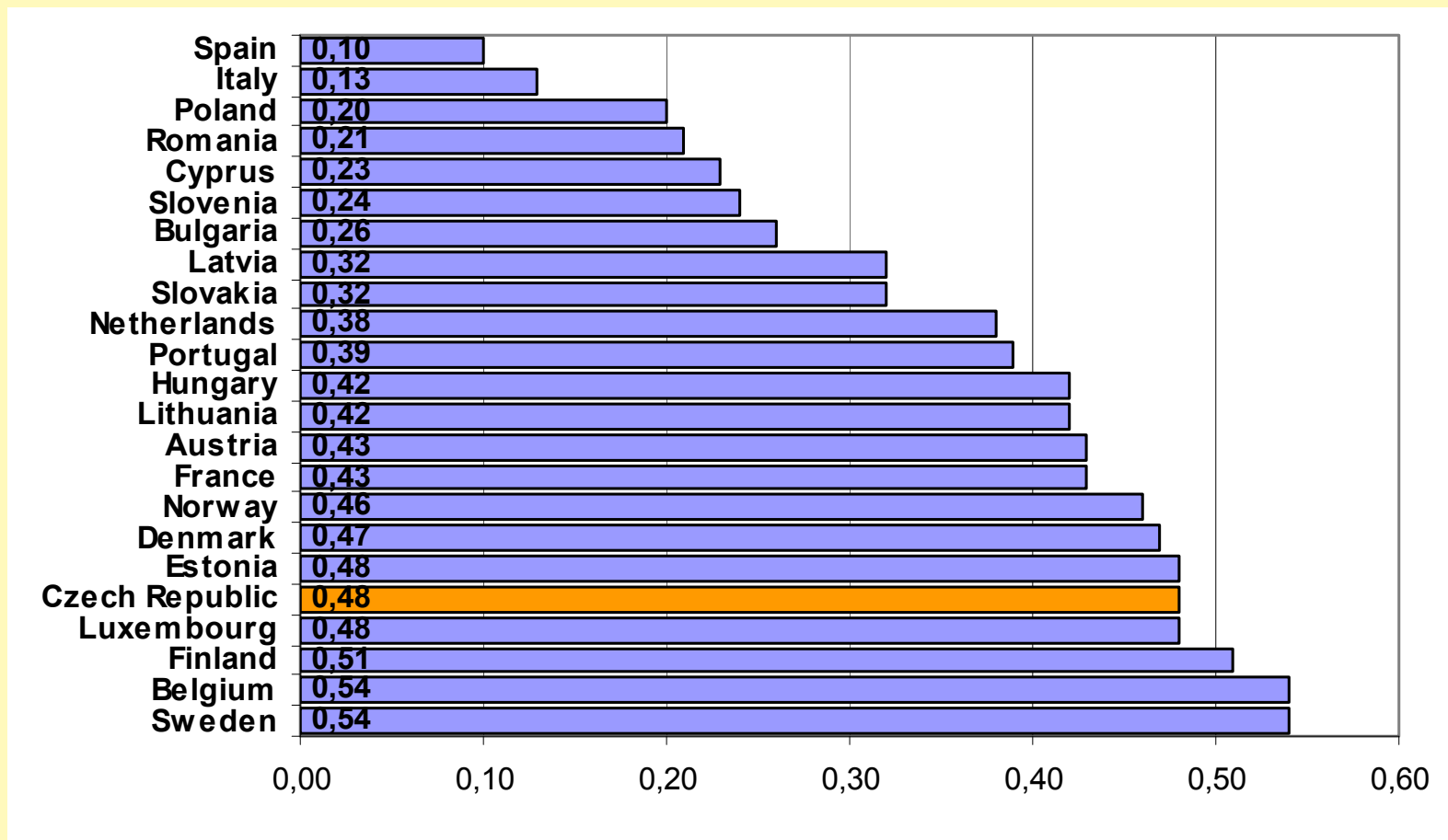
Marta Vohlídalová, Hana Maříková

Sociologický ústav AV ČR, v.v.i.

marta.vohlidalova@soc.cas.cz

hana.marikova@soc.cas.cz

Úhrnná rozvodovost v zemích EU



Výzkumné otázky

- 1) Nakolik se v českém kulturním kontextu od sebe odlišují kohabitace od manželství, pokud jde o stabilitu soužití ?
- 2) Nakolik se liší faktory, které ovlivňují ne/stabilitu manželství a nesezdaných soužití?
- Datový soubor „Životní dráhy 2010“ (sběr 2010/2011, N 4010), analýza historie událostí

Teoreticko-empirické přístupy k nestabilitě partnerských soužití

Teorie modernity a transformace intimity (Beck 1986, Giddens 1992, Singly 1999)

Specifické teorie rozpadu svazků (rozvodovosti):

- a) ekonomické/ekonomizující explanace (teorie racionálních zdrojů, teorie sociální směny) + koncept „odplevelení“ – Oppenheimer 1988)
- b) teorie hodnot a „tiché revoluce“
- c) socializační teorie

Empirické výzkumy: jednotlivé koreláty a predikáty rozvodovosti

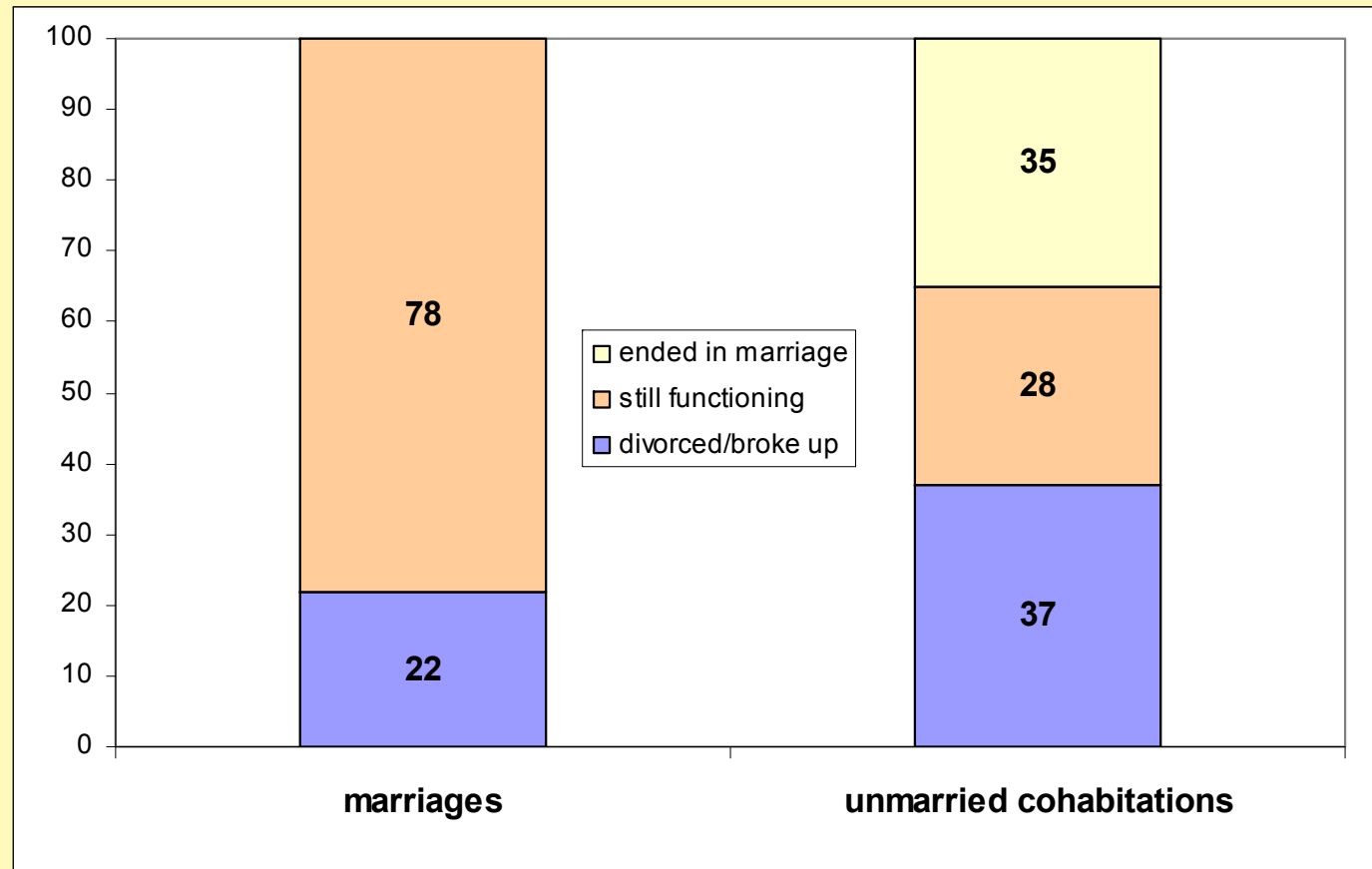
Srovnání kohabitace a manželství

Kohabitace:

- nižší míra plodnosti a nižší stabilita nesezdaných soužití (srov. Seltzer 2000: 1247-1252)
- větší míra svobody versus menší míra sociální jistoty
- egalitární genderové názory a postoje kohabituujících (Axinn, Thornton 1992 aj.)
- fakticky rovnější dělba domácích prací, péče o druhé i celkové rodinné odpovědnosti (South, Spitze 1994).
- v ČR častěji výskyt modelu ženského živitelství (Hamplová 2002)
- Vzhledem k uvedeným charakteristikám NS **předpoklad: odlišnosti faktorů vedoucí k jejich rozpadu kohabitací a manželství.**

Stabilita partnerských vztahů: kohabitace vs. manželství (1)

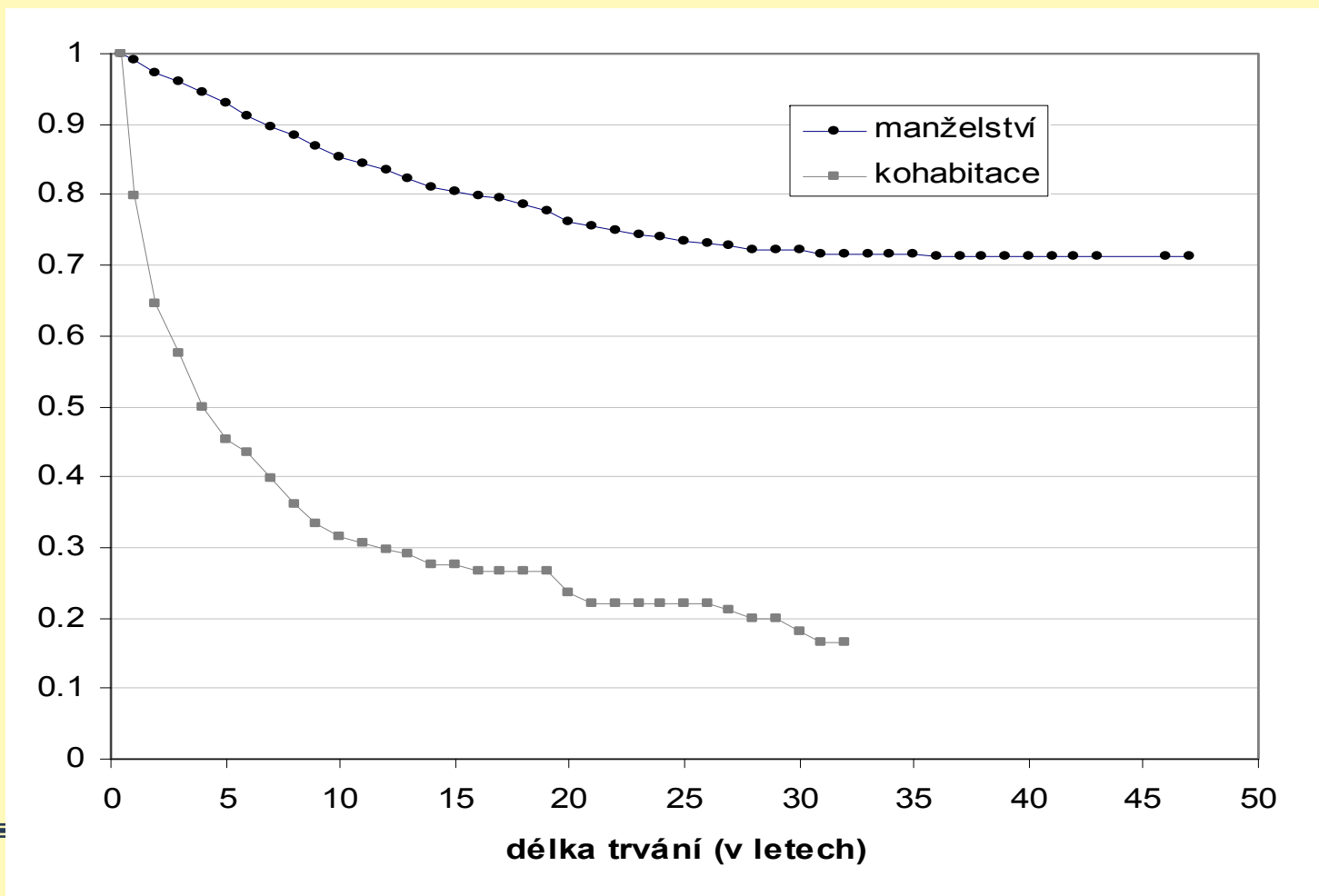
Došlo k rozpadu partnerského vztahu?



N (manželství) = 2236, N (NS) = 1218

Stabilita partnerských vztahů: kohabitace vs. manželství (2) Jaké faktory ovlivňují

Odhady funkce přežití, metoda: Kaplan-Meier



Důvody nižší stability nesezdaných soužití v porovnání s manželstvími

- Rozpad nesezdaných soužití jako proces „odplevelení“ (weeding proces; Oppenheimer 1988)
- Nesezdaná soužití jako „neúplné instituce“ (Nock 1995) – absence legislativních norem a společenské podpory nesezdaných soužití (x manželství)
- Méně sociálních norem spojených s nesezdaným soužitím než s manželstvím - vyjednávání o rolích (Brines, Joyner 1999)
- Menší podpora kohabitujících lidí ze strany rodiny a okolí a nižší materiální zdroje kohabitujících ve srovnání se sezdanými páry (Bumpass, Lu 2000).

Jaké faktory ovlivňují stabilitu nesezdaných soužití a manželství?

- **„socializační faktory“**: *zkušenosti s rozvodem rodičů před dosažením 18 let věku, zkušenosti s předchozími rozpady partnerských vztahů*
- **faktory související s postoji a hodnotami**: *vzdělání, příslušnost ke generaci.*
- **faktory vycházející z teorie racionální volby** (Becker 1977): *ekonomické postavení partnerů (ekon. aktivita), počet dětí narozených do partnerství, věk respondenta v době začátku NS/manželství, délka trvání partnerského vztahu (base-line)*
- **metoda**: *regresní analýza, ‘piecewise’ constant exponenciální model (typ regrese aplikovaný na longitudinální data).*

Socializační faktory

- ***zkušenosti s předchozími rozpady partnerských vztahů:***
 - ↑ relativní riziko partnerského rozpadu (pro NS i manželství)
- ***rozvod rodičů:***
 - manželství: ↑ relativní riziko partnerského rozpadu
 - NS: bez vlivu

„Hodnotové“ faktory

● **Vzdělání:**

- manželství: nejnižší relativní riziko rozvodu mezi lidmi s nejnižší úrovní vzdělání
- NS: (genderově specifické působení) muži s VŠ vzděláním mají nejvyšší relativní riziko rozpadu partnerského vztahu

● **Generace:**

- manželství: nejstarší generace narozená do konce 60. let má nejnižší relativní riziko rozvodu v porovnání s generacemi narozenými v 70. a 80. letech
- NS: bez vlivu

Faktory vycházející z teorie racionální volby

- **délka trvání partnerství:**
 - manželství: nejvyšší relativní riziko rozvodu mezi 3-5. a 6-10. rokem trvání, nejnižší relativní riziko mezi manželstvími do 2 let trvání a u manželství trvajících 20 a více let.
 - NS: Nejvyšší úroveň rozpadů na začátku vztahu, kulminuje mezi 3.-5. rokem trvání a pak se snižuje
- **věk v době uzavření manželství/začátku NS:**
 - manželství: nejvyšší úroveň rozvodovosti mezi páry, které uzavřely manželství v nízkém věku (do 19 let věku)
 - NS.: lidé, kteří začali v NS žít po 31 roku života mají nejnižší intenzitu rozpadů partnerství
- **děti:**
 - manželství: nejnižší relat. riziko u manželství s 2 a více dětmi
 - NS: nejnižší relativní riziko u párů s 1 a více dětmi
- **ekonomická aktivita:**
 - ekonomická aktivita obou partnerů zvyšuje stabilitu obou typů partnerských vztahů – NS i manželství (x Becker)

Shrnutí

- Rozpady NS a rozvody manželství představují odlišné sociální fenomény.
- Jedna z hlavních odlišností je nižší stabilita NS, která však nutně nemusí být interpretována negativně.
- Pokud jde o specifické faktory, které ovlivňují stabilitu různých forem partnerství, je možné rozlišit:
 - Faktory, které ovlivňují stejným způsobem stabilitu NS i manželství: děti, zkušenost s rozpady vztahů
 - Faktory, které působí specificky na NS a manželství: vzdělání, délka trvání manželství, věk v době sňatku/začátku NS
 - Faktory, které působí pouze na stabilitu manželství: rozvod rodičů, příslušnost ke generaci

● Děkujeme za pozornost