

# První partnerská soužití českých mužů a žen

ANNA ŠŤASTNÁ, [anna.stastna@vupsv.cz](mailto:anna.stastna@vupsv.cz)  
JANA PALONCYOVÁ, [jana.paloncyova@vupsv.cz](mailto:jana.paloncyova@vupsv.cz)

Výzkumný ústav práce a sociálních věcí, v.v.i.

## ÚVOD

- ❑ změny partnerského chování po roce 1989
- ❑ snižování sňatečnosti svobodných mužů (1989: 89,2; 2010: 54,9) a žen (1989: 95,3; 2010: 61,6)
- ❑ zvyšování průměrného věku při prvním sňatku – muži 1989: 24,6 let, 2010: 32,2 let; ženy 1989: 21,8 let; 2010: 29,4 let
- ❑ růst počtu nesezdaných soužití: podle sčítání 85 tisíc v roce 1991 (3,4 % ÚR), 125 tisíc v roce 2001 (5,4 %)
- ❑ otázka vstupu do prvního partnerského soužití – přímý sňatek versus nesezdané soužití

# STRUKTURA PŘEDNÁŠKY

1. Teoretický úvod
2. Data a metoda
3. Výsledky modelů
4. Závěr

## OBECNÝ TEORETICKÝ KONTEXT

1. teorie druhého demografického přechodu a postupného procesu individualizace → rozšíření spektra životních rozhodování a strategií, významné změny zejména u žen v důsledku působení feministického hnutí v průběhu procesu modernizace, s atributy druhého demografického přechodu spojeno rozšíření *nesezdaného soužití*
2. strukturální změny: postupující racionalita tržní společnosti s dopady na mladou generaci, globalizace vedoucí k dynamičtější a méně předvídatelné společnosti → zvyšování nejistoty, pluralita životních drah

## TEORIE VSTUPU DO MANŽELSTVÍ

- ❑ Becker (1972, 1973), Parsons, Bales (1955), Mills (1999): komplementarita rolí muže a ženy
- ❑ změna atributů mužů a žen v moderní společnosti vedoucí ke snížení komplementarity, spíše konkurence → odklad sňatku, odmítnutí sňatku, rozvod
- ❑ v tomto kontextu se zdá být nesezdané soužití logickou strategií – partneři těží z života v páru, přitom jsou stále flexibilními aktéry na sňatkovém trhu, snižování rizika špatné volby
- ❑ moderní strategie výběru partnera souvisí se změnami kulturních a ekonomických podmínek vedoucích k nutnosti flexibilně reagovat (Bologne 1997, Rabušic 2001), ale i s rostoucí tolerancí společnosti k tomuto typu svazku (Hamplová, Pikálková 2002) či obav z budoucího rozvodu (Axinn, Thorton 1992).

# DATA

Generations and Gender Programme (<http://www.ggp-i.org/>) :

- **longitudinální šetření Ženy a muži v ČR: životní dráhy a mezigenerační vztahy (dvě vlny – 2005, 2008)**
- **řešitelská pracoviště: Katedra demografie a geodemografie PŘF UK, Výzkumný ústav práce a sociálních věcí, v.v.i., SC&C.**
- **informace o retrospektivní partnerské dráze v kontextu ostatních životních událostí**
- **hlavní otázka: vliv vzdělání, genderu, početí a narození dítěte na partnerské strategie**
- **N: generace 1956-1990, 6 686 osob**

## METODY ANALÝZY - obecně

- ❑ v rámci procesu rozhodování a plánování jedinci kalkulují rizika a zaujmají individuální strategie na základě přehodnocení minulých zkušeností v kontextu současné situace a budoucích očekávání
- ❑ metody event history analýzy - metody konkurujících si rizik (vstup do kohabitace versus uzavření přímého manželství)
- ❑ event history analýza situuje změny v čase a prostoru v rámci života jednotlivce, v rámci jeho sociálního kontextu
- ❑ matematické modely se snaží vyjádřit riziko, že jedinec s určitými osobními charakteristiky podstoupí studovanou životní událost v daném časoprostorovém kontextu
- ❑ funkce rizika v modelech se spojitým časem není pravděpodobnost, je to míra (rate) nebo též okamžiková intenzita vztahující podmíněnou pravděpodobnost výskytu události ku velmi krátkému časovému intervalu (více viz Šťastná 2011)

## METODY ANALÝZY I.

- ❑ event history regresní model (piecewise constant exponenciální model) a metoda umožňující analyzovat konkurující si rizika (tzv. competing risks modely, tj. *nesezdané soužití a přímé manželství* jako dvě si konkurující studované události (jedinec, který uzavře přímé manželství, již nemůže prožít první koresidenční partnerství v nesezdaném soužití a naopak)
- ❑ *přímé manželství* je definováno jako sňatek, který a) předcházel společnému soužití nebo b) následoval nejpozději 3 měsíce po začátku společného soužití partnerů
- ❑ vstup do obou typů partnerského soužití sledováno od 15. narozenin respondentů/respondentek, měrnou jednotkou měsíce
- ❑ pozorování ukončena (cenzorována):
  - a. okamžikem rozhovoru nebo věkem 40 let (v závislosti na tom, která z těchto událostí nastala dříve)
  - b. okamžikem vstupu do přímého sňatku v modelech sledujících utváření nesezdaného soužití a naopak okamžikem nesezdaného soužití v modelech sledujících uzavírání přímého manželství.



## METODY ANALÝZY II.

- **piecewise constant exponenciální model (bázová funkce rizika konstantní na každém ze zvolených intervalů)**

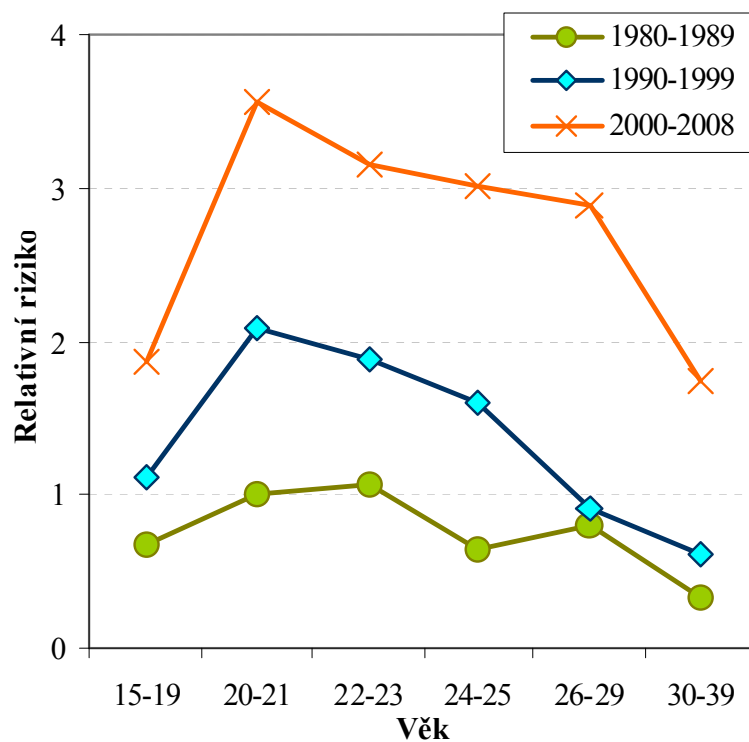
$$h(t; x) = h_0(t) * \exp(\beta x)$$

- **$h(t)$  je intenzita (funkce rizika) vstupu do nesezdaného soužití resp. uzavírání přímého sňatku v čase  $t$ ,**
- **$h_0(t)$  je bázová funkce (baseline), která zachycuje věk respondentů členěný do věkových intervalů (15-17, 18-19, 20-21, 22-23, 24-25, 26-29, 30-34 a 35-39),**
- **$X$  představuje vysvětlující proměnné,**
- **$\beta$  je příslušný koeficient pro vliv**
  - v čase konstantních proměnných*: rodina v době dětství**
  - v čase měnících se proměnných*: kalendářní období, vzdělání, mateřství na intenzitu utváření obou typů partnerství**

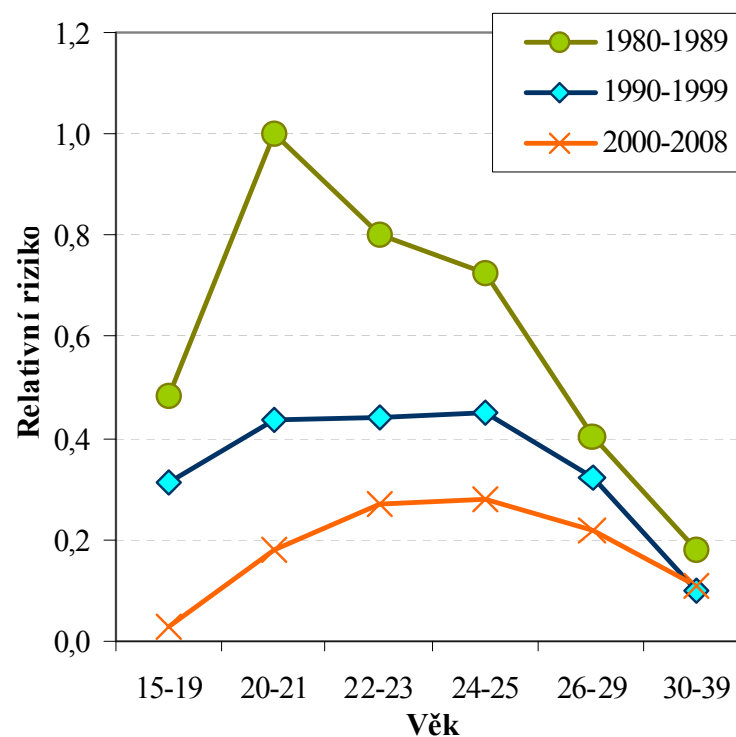
# VÝSLEDKY MODELŮ

**Graf 1: Relativní rizika vstupu do nesezdaného soužití a do manželství podle období a věku – ženy**

**a) nesezdané soužití**



**b) přímé manželství**

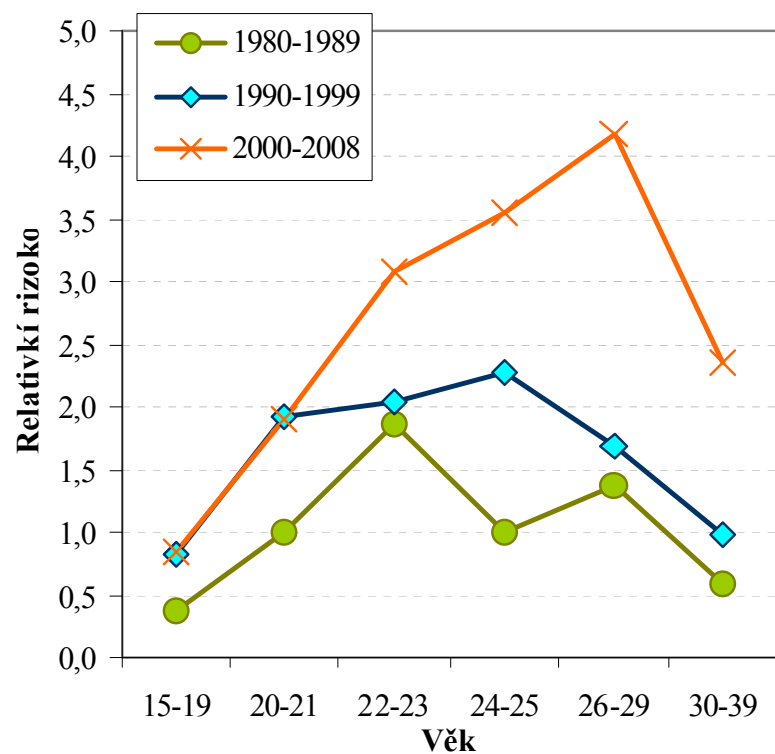


Zdroj: GGS08

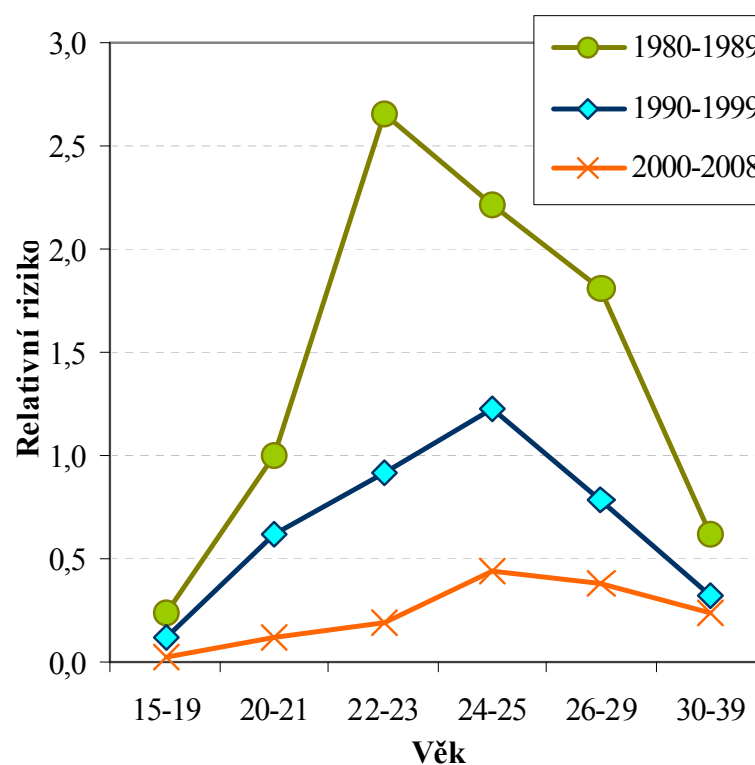
Poznámka: V modelech jsou dále kontrolovány charakteristiky orientační rodiny, vzdělání respondentky a mateřství.

## Graf 2: Relativní rizika vstupu do nesezdaného soužití a do manželství podle období a věku - muži

a) nesezdané soužití



b) přímé manželství

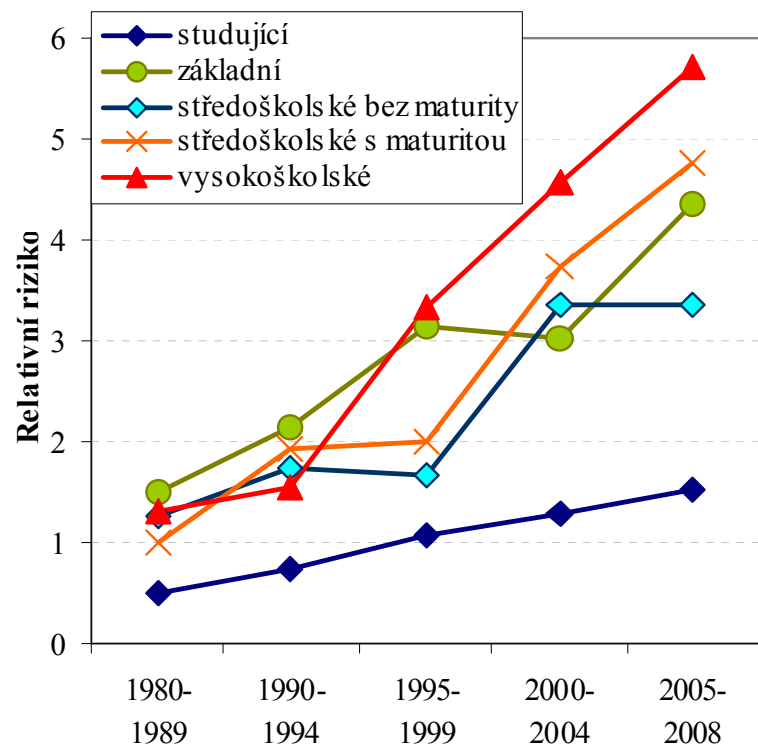


Zdroj: GGS08

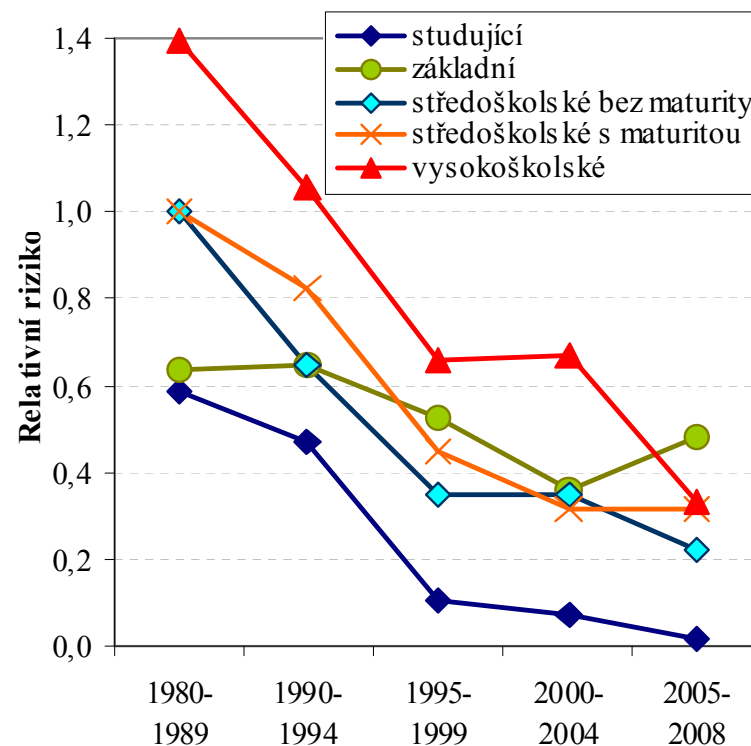
Poznámka: V modelech jsou dále kontrolovány charakteristiky orientační rodiny, vzdělání respondenta.

## Graf 3: Relativní rizika vstupu do nesezdaného soužití a do manželství podle období a vzdělání - ženy

a) nesezdané soužití



b) přímé manželství

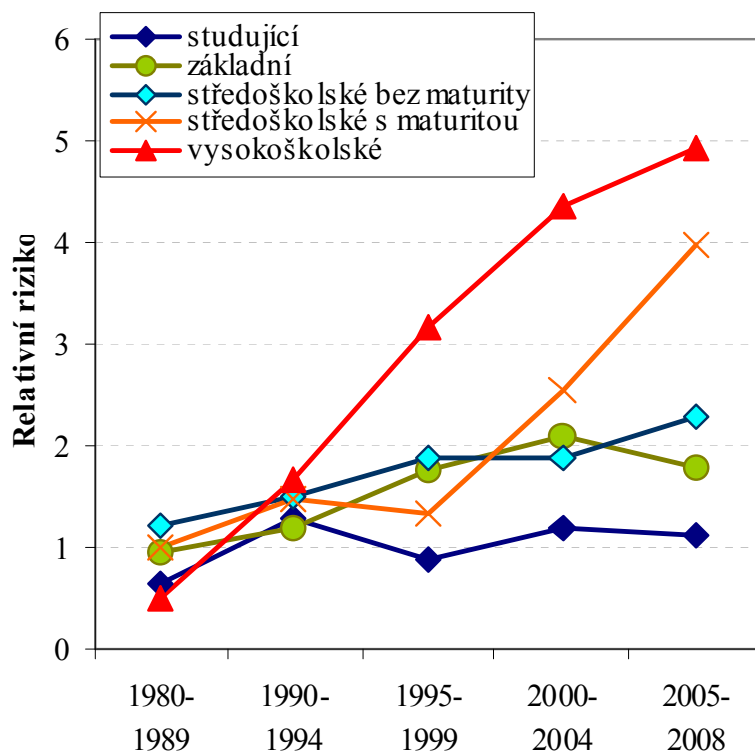


Zdroj: GGS08

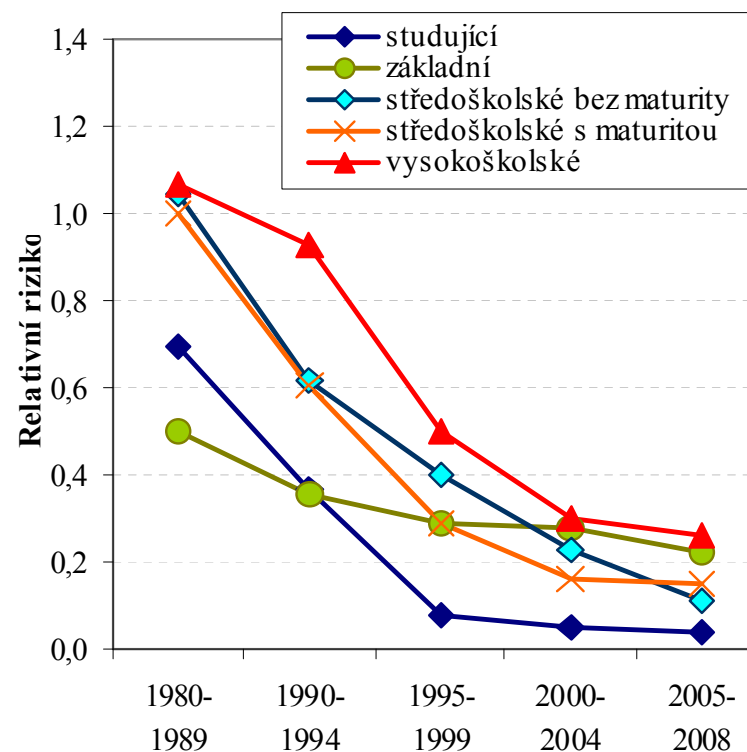
Poznámka: V modelech jsou dále kontrolovány charakteristiky orientační rodiny, mateřství respondenty a věk.

## Graf 4: Relativní rizika vstupu do nesezdaného soužití a do manželství podle období a vzdělání - muži

a) nesezdané soužití



b) přímé manželství

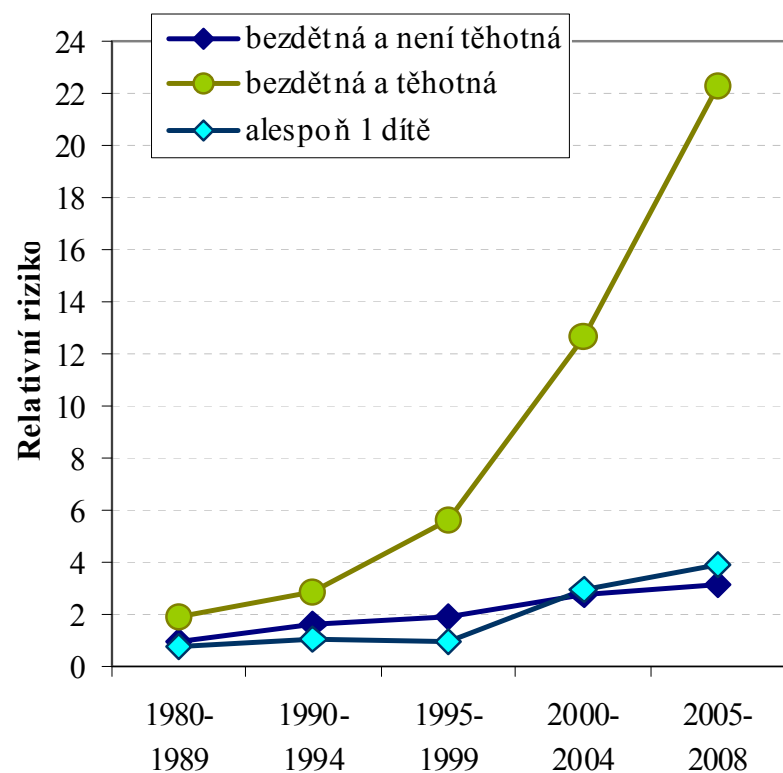


Zdroj: GGS08

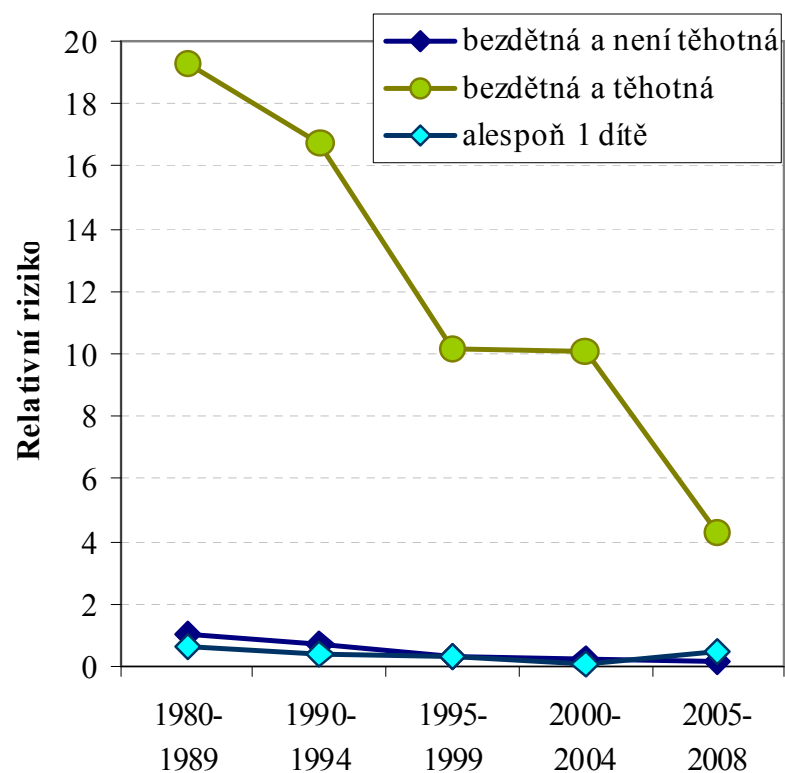
Poznámka: V modelech jsou dále kontrolovány charakteristiky orientační rodiny a věk.

## Graf 5: Relativní rizika vstupu do nesezdaného soužití a do manželství podle období a těhotenství nebo mateřství ženy

a) nesezdané soužití



b) přímé manželství



Zdroj: GGS08

Poznámka: V modelech jsou dále kontrolovány charakteristiky orientační rodiny, vzdělání a věk.

## ZÁVĚR

- ❑ hlavními nositeli změn partnerského chování generace žen a mužů narozené v 70. letech: výrazný odklad rodinných startů do vyššího věku, proměna forem rodinného života směrem k větší pluralizaci s výrazným podílem 1. partnerství mimo rámec manželství (72 % 1. partnerství, generace jejich rodičů: 77 % 1. partnerství jako přímé sňatky)
- ❑ z rozvolnění tradičních vzorců partnerského chování těží nejvíce ženy i muži s vyšším vzděláním
- ❑ ženy s nižším vzděláním relativně často volí tradiční formu partnerského soužití, tj. přímé manželství
- ❑ nejvíce znevýhodnění nejen na sňatkovém, ale i na partnerském trhu jsou muži s nízkým vzděláním, nedochází k adekvátnímu nárůstu intenzity vstupu do nesezdaného soužití při výrazném poklesu intenzity vstupu do přímého manželství
- ❑ prohloubení narušení posloupnosti „uzavření sňatku → početí dítěte“: riziko uzavřít sňatek v případě, kdy žena nežijící s partnerem otěhotní, od počátku 90. let prudce klesá, její riziko začít s partnerem žít nesezdaně výrazně stoupá

# DĚKUJEME ZA POZORNOST!

ANNA ŠŤASTNÁ, [anna.stastna@vupsv.cz](mailto:anna.stastna@vupsv.cz)

JANA PALONCYOVÁ, [jana.paloncyova@vupsv.cz](mailto:jana.paloncyova@vupsv.cz)