



DOJÍŽDKOVÝ PŘÍSTUP K VYMEZENÍ MĚSTSKÉHO, PŘÍMĚSTSKÉHO A VENKOVSKÉHO OBYVATELSTVA V ČESKÉ REPUBLICE¹⁾

JANA VOBECKÁ

The Commuting Approach to Delimiting Urban, Suburban, and Rural Populations in the Czech Republic

The article discusses possible approaches to delimiting urban and rural populations for the purpose of analysing the spatial differentiation of the population. It presents the commuting approach to classifications for delimiting urban, suburban, and rural populations. Unlike other commonly used approaches, this one makes it possible to distinguish between suburban and further outlying regions, where the greater or lesser degree of connectedness with an urban centre has in recent decades revealed differing population dynamics.

Keywords: commuting, demography, countryside, suburbanisation

Demografie, 2009, 51: 14–22

Existují mnohé přístupy k vymezení městského a venkovského obyvatelstva, stejně tak existují desítky stran diskusí na téma, které přístupy a definice jsou více či méně vhodné. Element města a venkova a jejich pojetí je a i nadále bude zdrojem nekonečných debat na různé úrovni obecnosti mnoha vědních oborů. Faktem je, že od doby vzniku měst, jejich funkce jakožto středisek obchodu a služeb je odlišovaly od obcí venkovských a také vždy přitahovaly obyvatelstvo se specifickou profesní strukturou a ve svém důsledku také jiným životním stylem. Dodnes se venkovské a městské obce liší strukturou ekonomických aktivit a socio-ekonomickou strukturou obyvatel. Jelikož demografické chování obyvatel silně souvisí se sociálním postavením a se socializačním kontextem, je výzkum rozdílů v demografickém chování městského a venkovského obyvatelstva stále aktuální.

Cílem této statě je představit přístup k diferenciaci prostoru, který užívám ke sledování změn v prostorovém uspořádání obyvatel a diferenciaci strukturálních i dynamických charakteristik populace České republiky. Je to přístup, který proti sobě nestaví dvě kategorie město a venkov. Snaží se vymezit suburbánní prostory v zázemí větších měst a venkov na základě míry svázanosti obyvatel žijících v těchto prostorech s městy. Dříve než podrobněji představím vlastní metodu a výslednou podobu této prostorové klasifikace, stručně se zmíním o dosud užívaných přístupech ke studiu prostorové diferenciaci obyvatel. V závěru této statě pak představím některé základní charakteristiky území a populace prizmatem dojízdkového přístupu a diskusi nad jeho vhodností pro studium prostorové diferenciaci obyvatel.

Běžně užívané a alternativní přístupy k prostorové diferenciaci obyvatel

Prostorová diferenciaci obyvatel se dá předně studovat na různé řádovostní úrovni (např. lokalita, vymezený region, stát, mezinárodní úroveň). Zde se zaměřím pouze na přístupy

¹⁾ Tato studie vznikla s podporou a v rámci projektu „Vládnutí v metropolitních oblastech a jeho vliv na sociálně-prostorové nerovnosti – české metropole v mezinárodním srovnání“ financovaným Grantovou agenturou Akademie věd ČR (číslo projektu: IAA700280802).



k diferenciaci obyvatel na úrovni celého státu v souladu s tím, na jaké řádovostní úrovni se tématem diferenciaci obyvatel v prostoru zabývá. Na této úrovni jsou nejběžnější dva přístupy ke sledování prostorové diferenciaci obyvatel. První je studování regionálních rozdílů a druhý je studování rozdílů mezi obyvateli žijícími ve městě a na venkově. Při studiu regionální diferenciaci obyvatel se používá nejčastěji územních jednotek vymezených primárně k administrativním účelům, přičemž v kontextu České republiky jsou to zejména kraje a okresy. Tento přístup má tu výhodu, že staví na všeobecně užívaných a dlouhodobě ustavených jednotkách. Z podstaty svého vymezení ovšem není vhodný pro zkoumání odlišností městských a ne-městských charakteristik obyvatel. Samotné vymezení městského a venkovského obyvatelstva je značně neustálené a mění se vcelku logicky podle účelu, kterému slouží (jedná-li se o účely urbanistické, statistické, sociologické apod.). Definice městského a venkovského obyvatelstva se většinou váže na územní vymezení města a venkova²⁾. O klasifikaci sídel se již v 50. letech pokusil *Blažek* (1951). Dále byly pro účely statistického zjišťování v minulosti před každým cenzem definovány kategorie městských a venkovských oblastí, do nichž byla pak data sčítání také tříděna. V letech 1960-1961 vznikla klasifikace, ve které byly na základě několika kritérií (např. podíl zemědělského obyvatelstva, urbanistické znaky, zastoupení vyšší občanské vybavenosti) obce rozčleněny 5 kategorií³⁾. Konkrétně to byla krajská a okresní města, ostatní města, malá města, aglomerované obce a venkovské obce⁴⁾. Za města byly považovány obce prvních čtyř kategorií. Měst tak bylo 457 (5,2 % z celkového počtu obcí), žilo v nich 5 228 tis. obyvatel. Obdobná klasifikace byla použita i při sčítání v roce 1970, vymezení jednotlivých kategorií bylo však výrazně pozměněno. Na základě této klasifikace bylo identifikováno 602 městských obcí. Také pro sčítání v roce 1980 byla vypracována nová klasifikace, která zdůrazňovala střediskovou funkci sídel. Na základě této klasifikace bylo vymezeno 345 měst. Velmi podobná klasifikace byla použita i ve sčítání 1991 a na jejím základě bylo identifikováno 348 obcí (*Rozmístění a koncentrace...*, 2004). Kritéria těchto vymezení se tedy sčítání od sčítání měnila, a tak znemožňovala srovnatelnost v čase. Není proto divu, že nejběžněji byla využívána vymezení městských obcí podle administrativního statusu nebo podle počtu obyvatel. Pro účely sčítání 2001 již podobná klasifikace nebyla vytvořena.

Sídelní strukturou a prostorovou organizací společnosti na našem území se dlouhodobě zabývá *Martin Hampl* (např.: *Hampl a kol.*, 1987; *Hampl*, 2005). Jeho zájem se soustřeďuje zejména na vývoj sociogeografických systémů, jejichž součástí je také prostorová organizace obyvatel. Obecné systemální poznatky aplikuje na území České republiky, ať se jedná o návrhy relativně homogenních regionálních jednotek nebo o analýzu změn hierarchie územních jednotek. Inspirativním pro studium městských a odlehlejších území by mohlo být Hamplovo vymezení metropolitních areálů (*Hampl*, 2005), která je vlastně identifikací areálů s největší koncentrací progresivních ale i jiných ekonomických aktivit a obyvatelstva. Jedná se o identifikaci areálů v okolí hierarchicky nejvýznamnějších středisek na základě provázanosti s nižšími centry a jejich mikroregiony. K identifikaci těchto areálů využívá *Hampl* analýzy vzájemné pracovní a školské dojíždkové vazby. Na základě dat ze sčítání lidu 2001 dochází k vymezení jedenácti nejvýznamnějších metropolitních areálů, které koncentrují 56 % obyvatel a 59 % pracovních příležitostí (*Hampl*, 2005: 94).

Uspokojivý konsensus vymezující městské a venkovské oblasti ovšem v současnosti neexistuje. To platí jak v oblasti vědeckých výzkumů zabývajících se strukturou a dynamikou populací a sociální strukturou, tak statistických analýz a podkladů pro politické rozhodování

²⁾ I když je možné vymežit venkovské a městské obyvatelstvo na základě jiných charakteristik, např. typu ekonomické aktivity bez ohledu na to, v jakém prostoru obyvatelstvo žije, není tento přístup běžný.

³⁾ Konečnou verzi této klasifikace zpracoval *Milan Kučera*.

⁴⁾ Detailněji se o této klasifikaci zmiňuje *Pavlík* (2005).



(Vobecká, 2009). Pro analýzu odlišností charakteristik městského a venkovského obyvatelstva se nejčastěji v českém kontextu užívají binární-velikostní klasifikace. Nejčastěji jsou obce s počtem obyvatel nad 2000 považovány za městské a obce s méně než 2000 obyvateli za venkovské. Tento přístup je používán ve výzkumech Výzkumného ústavu zemědělské ekonomiky (VÚZE) nebo v Sociologické laboratoři při České zemědělské univerzitě. Ani tyto instituce ovšem binární klasifikaci neuvádějí výhradně a diskutují, případně ověřují i další možné přístupy (Perlín, 2003b; Maříková, 2005; Pavlík, 2005). Někdy jsou přístupy k vymezení venkova v analytických pracích nejednoznačné nebo nejsou nikterak zdůvodněné. Jen stručně lze v tomto ohledu poukázat na inkonsistenci ve vymezení venkova mezi kapitolami v publikaci *Majerové a kol.* (2001), kde jsou v první kapitole (tamtéž: 8) popisovány demografické a socio-ekonomické charakteristiky venkovského obyvatelstva vymezeného na základě hustoty obyvatelstva v obcích. Reprezentativní výzkum ve venkovských obcích popisovaný v kapitole 2 (tamtéž: 12) je však uskutečněn ze základního souboru obcí do 2000 obyvatel. Jiným příkladem nejednoznačnosti vymezení venkovských oblastí je text Programu rozvoje venkova České republiky na roky 2004-2006 a následující na roky 2007-2013. Tam není jasná definice venkova, jehož stav je pro účely politických doporučení popisován, vůbec uvedena (Vobecká, 2009). Radim Perlín konstatuje, že autoři, kteří se v současnosti v českém kontextu zabývají rozvojem venkova a venkovských obcí, se spíše než na prvotní hledání uspokojivého vymezení venkova zaměřují rovnou na odvozené charakteristiky, jako jsou sociální problémovost, architektura a urbanistická struktura, udržitelný rozvoj, atd. (Perlín, 2003: 3). Perlín sám nabízí alternativní vymezení venkova na základě komplexu historických sociálních, ekonomických a fyzicko-geografických kritérií. Výsledkem jeho multikriteriálního hodnocení je typologie označující šest typů venkovských prostorů: suburbánní zónu, venkov v bohatých zemědělských oblastech, bohaté Sudety, chudé Sudety, vnitřní periferie, moravsko-slovenské pomezí (Perlín, 1999; 2003a). Studium rozdílů socio-ekonomických charakteristik a sociální mobility vycházející ze zmíněné typologie ovšem neprozkazuje významné rozdíly mezi jednotlivými typy (Tuček, 2003). Později Perlín dochází k závěru, že nejvhodnější kritérium pro vymezení venkova v českém kontextu je kritérium populační velikosti. Za vhodnou hraniční hodnotu považuje limit 2 až 3 tisíc obyvatel v obci. Konstatuje také, že tato hranice odpovídá velikosti obcí, kterým legálně náleží status města a jejichž velikost ve většině případů přesahuje 2500 obyvatel. Multikriteriální vymezení venkovských oblastí považuje za přínosné a použitelné pouze na regionální úrovni (Perlín, 2003b: 14).

Jak již bylo zmíněno dříve, Český statistický úřad upustil před posledním sčítáním v roce 2001 od speciálních vymezení venkovského a městského prostoru. Běžně používá velmi jednoduché vymezení venkova založené na legislativním statusu obce. Venkovské jsou v pojetí ČSÚ ty obce, které nemají status města. Status města vychází z historických a politických okolností a není vázán na sociální ani velikostní limity⁵⁾. Zároveň s tímto přístupem publikuje ČSÚ mnohá data také za velikostní kategorie obcí, takže je možné využít tato data pro analýzu na základě jiných klasifikací, včetně běžně užívaných binárních-velikostních klasifikací. Česká statistika si je vědoma nedostatečné vypovídací schopnosti takového pojetí venkova, zejména pokud je třeba jej použít pro detailnější analýzy na regionální úrovni. Proto se v poslední době zabývá hledáním funkční alternativy. Na podzim letošního roku vydala studii, která představuje varianty vymezení venkova a jejich zobrazení ve statistických ukazatelích, ze kterých by mělo vzejít vymezení vhodné pro výzkum dynamiky populace, sociálních charakteristik a ekonomických aktivit (*Varianty vymezení...*, 2008). Statistikou navrhovaných osm variant představuje širokou škálu od jednoduchých kritérií založených na počtu nebo hustotě obyvatel v obcích po multikriteriální ukazatele kombinující počet obyvatel, hustotu zástavby

⁵⁾ Od roku 2000 je ze zákona stanoven limit minimálního počtu obyvatel pro obce, které se chtějí stát městy na 3000 obyvatel. Tato podmínka uvedená v zákoně ovšem neplatí zpětně (zákon č. 128/2000 sb.).



a vzdálenost od krajských měst. Širší odborná debata, ke které autoři studie vyzívají, pak snad pomůže vybrat nejvhodnější variantu, případně z ní vzejde varianta nová.

Pro účely mezinárodních srovnání i pro potřeby vymezení venkova v dokumentech Evropské unie se používá definice OECD. Ta vymezuje venkovské oblasti na základě kritéria hustoty zalidnění a je konstruována ve dvou úrovních. Na lokální (obecní) úrovni jsou za venkovské považována ta sídla, která mají menší hustotu zalidnění než 150 obyvatel/km². Na regionální jsou pak definovány regiony převážně venkovské, kde více než 50 % obyvatel regionu žije ve venkovských obcích, významně venkovské, kde ve venkovských obcích žije 15 – 50 % obyvatel regionu a výrazně městské, kde ve venkovských obcích žije méně než 15 % obyvatel regionu. Podle této definice tak všechny kraje kromě Prahy a Moravskoslezska spadají mezi převážně venkovské a významně venkovské. Taková definice je vhodná pro maximalizaci území a obyvatel, kteří mohou využívat některé fondy Evropské unie, pro studium rozdílů mezi městem a venkovem na národní nebo regionální úrovni je však naprosto nevhodná.

Představená nejběžněji užívaná vymezení městských a venkovských oblastí jsou tedy v současnosti jednak kvantitativní vymezení na základě velikosti obce, hustoty obyvatel v obci, nebo administrativní (na základě oficiálního statusu obce). Tyto klasifikace ovšem nikterak neberou v úvahu prostorové uspořádání, tedy nerozlišují mezi obcemi v zázemí velkých měst nebo obcemi v odlehlejších částech země. Tato okolnost je samozřejmě z hlediska rozvojového potenciálu území a jeho dynamiky důležitá. Stejně tak je důležitá pro diferenciaci obyvatelstva v území. Podle teorií ekonomické geografie se dá v teoretické rovině interpretovat uspořádání obyvatel a ekonomické aktivity v prostoru jako výsledek centrifugálních a centripetálních tendencí (Fujita – Krugman, 2004; Krugman, 1999; Blanc, 1997). Tato teorie vychází z předpokladu, že v moderní industriální a post-industriální společnosti se určité ekonomické segmenty a aktivity nutně koncentrují do nevelkého počtu center. Dochází k tomu z toho důvodu, že mnohé ekonomické segmenty koncentrací svých vlastních aktivit ale i blízkostí s jinými firmami dosahují značných úspor z rozsahu (economies of scale). Výhody vyplývají i z dostupnosti a rozmanitosti pracovní síly, která je vlastně jak příčinou, tak důsledkem koncentrace ekonomických aktivit. Obyvatelé pak využívají větší rozmanitosti poskytovaných služeb, pracovních příležitostí atd. Taková koncentrace je ovšem výhodná pouze za předpokladu, že přepravní náklady distribuce produkce jsou relativně nízké (což je podmínka v moderní době splnitelná) a že produkční jednotka nepotřebuje ke svému fungování mnoho prostoru a nemobilních přírodních zdrojů. Limitujícím faktorem postupující koncentrace je pak cena nemovitostí, jak pro firmy, tak pro obyvatele. Zároveň s vyšší koncentrací pak mohou vznikat nežádoucí účinky jako znečištění prostředí, dopravní zácpy apod., které také mohou mít vliv na další koncentraci některých aktérů. Prostorová dynamika a diferenciaci obyvatel se tak z hlediska tohoto modelu dá nahlížet jako výsledek kombinace faktorů jakými je typ ekonomické aktivity, fáze životního cyklu nebo velikost rodiny. I suburbanizace může být vysvětlena v rámci tohoto modelu. Je možné ji interpretovat jako důsledek rozhodnutí osob, které mají 1) stabilní zaměstnání vázané na město, 2) rodinu s perspektivou jejího zvětšování, 3) s rodinou související nároky na prostor a jeho vybavenost, 4) nedostatečné podmínky uspokojování výše zmíněných potřeb v produkčním centru (městě). Vrátime-li se k problematice vymezení městského a venkovského území pro studium dynamiky populací, je třeba tedy hledat takové vymezení, které by odlišnou dynamiku obyvatel v prostoru odráželo a v jehož rámci by se procesy prostorové diferenciaci daly zkoumat.

Vztahově funkční koncept

Vztahově funkční koncept rozlišuje vedle městských center dva typy venkovských oblastí. První jsou v blízkosti měst, bezprostředně na ně navazují a tvoří kolem nich pás. Jsou charakteristické jednak svou rezidenční funkcí pro obyvatele pracující ve městech a ekonomickými aktivitami, pro něž je výhodná lokalizace v zázemí velkých měst. Tyto oblasti mohou být po-



važovány za roztáhnutý městský prostor. Od něj se ale zároveň odlišují prostorovou morfologií a koexistencí rezidenční a zemědělské funkce. Druhým typem jsou vzdálenější venkovské oblasti, kde ekonomický a jiný vliv měst na rezidenční charakter a typ ekonomických aktivit je slabý. (Aubert – Schmitt, 2007).

Dojíždkový přístup ke klasifikaci města a venkova

Pro studium dynamiky a diferenciací populace v prostoru jsem po kritickém zhodnocení existujících klasifikací užívaných v České republice zvolila ustavení klasifikace vlastní. Obecně se jedná o vztahově funkční koncept, který míru svázanosti s městy operacionalizuje jako intenzitu vyjíždky za prací zaměstnaných obyvatel do měst.

Metoda

Východiskem pro sestavení klasifikace byla meziobecní vyjíždka zaměstnaných za prací. Klasifikace se skládá ze tří hlavních prostorových kategorií: center, jejich zázemí (suburbii) a více odlehklých venkovských oblastí. Obce, z nichž více než třetina zaměstnaných obyvatel vyjíždí za prací do předem definovaného centra, jsou považovány za suburbánní. Obce, z nichž podíl vyjíždějících za prací do center představuje méně než třetinu zaměstnaných, jsou považovány za odlehlejší – venkovské obce. Na základě dat ze Sčítání lidu, domů a bytů 2001 jsem vymezila sedm prostorových kategorií; Primární centra a kolem nich tři odstupňované suburbánní oblasti: vnitřní pás zázemí, vnější pás zázemí a polycentrické zázemí, dále sekundární centra, zázemí sekundárního centra a venkovské obce.

Primární centra jsou obce a jejich aglomerace⁶⁾, které mají pracovní velikost⁷⁾ větší než 5000. Zároveň s tím je jejich pracovní velikost vyšší než kolik mají zaměstnaných rezidentů a zároveň neleží v zázemí jiného primárního centra. Primárních center bylo identifikováno 115, z nichž početně nejmenší – město Stříbro, v roce 2001 čítalo 7781 obyvatel.

Vnitřní pás zázemí tvoří obce, ze kterých alespoň 50 % zaměstnaných rezidentů vyjíždí za prací do primárních center. Bylo jich identifikováno celkem 1054.

Vnější pás zázemí tvoří obce, ze kterých vyjíždí za prací alespoň třetina (33,3 %) zaměstnaných rezidentů do primárních center, a které zároveň nepatří do vnitřního suburbánního pásu. Do této kategorie je řazeno 1390 obcí.

Polycentrické zázemí je tvořeno obcemi, ze kterých více než třetina (33,3 %) zaměstnaných rezidentů vyjíždí pracovat do dvou nebo více primárních center, ale do žádného z nich jich nevyjíždí více než třetina. Tím pádem obce této kategorie nespádají do výše definovaného suburbánního pásu. Do této kategorie patří 1103 obcí.

Zázemí spolu s primárními centry tvoří dohromady obecnější kategorii, kde je obyvatelstvo vzhledem k lokalizaci svých pracovních aktivit svázáno těsněji s většími městy. Odráží tak ekonomickou a částečně i sociální propojenost obyvatel a sídel s centry mimo jejich administrativní hranice. V oblastech, kde je tento vztah méně intenzivní jsou definována:

Sekundární centra, jako obce a jejich aglomerace⁸⁾, které mají pracovní velikost mezi 2000 a 5000 a nenáleží do vnitřního ani vnějšího pásu zázemí primárních center. Je jich 138 a jen dvě z nich (Dukovany a Temelín) mají méně než 2800 obyvatel.

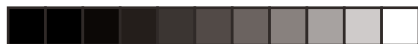
Zázemí sekundárních center je tvořeno obcemi, z nichž alespoň třetina zaměstnaných rezidentů vyjíždí za prací do sekundárních center. Obcí v tomto pásu je relativně nejméně, a to 465.

Jako **venkovské** jsou vymezeny ty obce, které nespádají do žádné z výše uvedených kategorií. Tak je venkovským nazýváno obyvatelstvo těch obcí, které není městské, ale ani

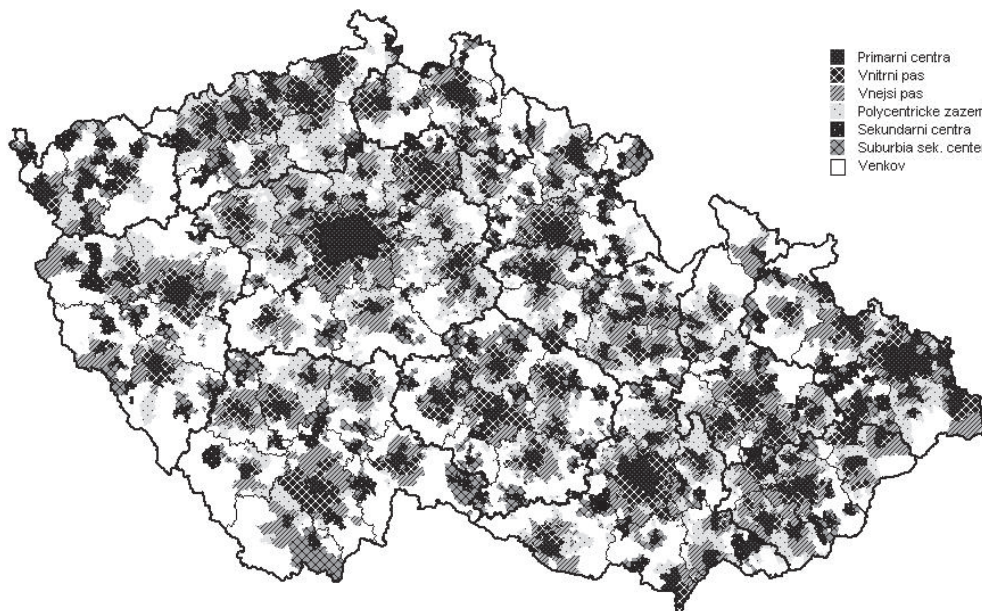
⁶⁾ Aglomerace jsou definovány v souladu s výčtem aglomerací v České republice, které definoval Hampl (2005).

⁷⁾ Znamená přibližně počet pracovních příležitostí, vysvětlení a metodika podány dále v textu.

⁸⁾ Ad Hampl (2005).



Kartogram 1 Vizualizace dojíždkové klasifikace obcí (Visualisation of the communicating classification of municipalities)



pod převažujícím vlivem města (zázemí). Mezi venkovské patří podle tohoto vymezení 1951 obcí.

Sekundární centra, jejich suburbánní pás a venkovské obce tvoří druhou velkou kategorii jako protíváhu primárních center s jejich zázemím.

Zdrojová data a technika tvorby klasifikace

Pro vytvoření klasifikace byla použita data ze Sčítání lidu, domů a bytů 2001. Konkrétně to byla data za zaměstnané osoby podle místa pracoviště za všechny obce ČR⁹ a dále tzv. pracovní velikost obcí. Pracovní velikost představuje odhadnuté počty pracovních příležitostí za obce. Odhad je výsledkem součtu trvale bydlících ekonomicky aktivních obyvatel bez nezaměstnaných a salda směrové dojíždky/ vyjíždky za práci¹⁰.

Jako primární a sekundární centra jsou uvažovány obce a aglomerace jejichž pracovní velikost je větší než 5000, resp. než 2000. Aglomerace, jako obce mající kontinuální zástavbu a vzájemné funkční propojení, byly zahrnuty ve snaze o přesnější zachycení sídelních vztahů a rozložení obyvatelstva. Celkem figuruje mezi centry 31 aglomerací s 75 obcemi a jejich vymezení je převzato z monografie Martina Hampla (2005: 139). Kolem primárních a sekundárních center byly pak definovány suburbánní obce podle podílu zaměstnaných dojíždějících do konkrétního centra. Ve jmenovateli ukazatele podílu zaměstnaných dojíždějících do konkrétního centra byl počet zaměstnaných s trvalým bydlištěm v obci vyjíždky se zjištěným místem pracoviště. Obce, které nebyly identifikovány jako centrum, ani nespádaly do žádné z kategorií zázemí, byly označeny jako venkovské. Hraníční hodnoty pro vymezení center, jak primárních tak sekundárních a hranice suburbánních oblastí jsou výsledkem expertního rozhodnutí s ohledem na sídelní strukturu a strukturu obyvatel. Logika představeného vyme-

⁹ Zdroj ČSÚ.

¹⁰ Data laskavě poskytl Prof. Martin Hampl.



zení byla inspirována francouzskou zonací městských a venkovských oblastí (ZAUER: *Zone en aires urbaines et en aires d'emploi de l'espace rural*) používanou francouzským statistickým úřadem INSEE (Aubert – Schmitt, 2007; Schmitt et al., 1998). Hraniční hodnoty definující jednotlivé kategorie byly vybrány tak, aby respektovaly přibližně význam sídel v sídelní hierarchii. Mezi primárními centry jsou všechna okresní města a dále taková centra, která splňují kritéria atraktivity z hlediska pracovní velikosti a převahy počtu pracovních míst nad ekonomicky aktivními. Sekundární centra jsou pak svým vymezením centry lokálního významu. Klasifikace staví na dojíždkové vazbě s předem definovanými centry. Cílem je vymezit relativně významná centra, oblasti v jejich zázemí a mimo něj. Nehledá v prvé řadě odpověď na nalezení hierarchické organizaci sídel. V další fázi výzkumu strukturálních odlišností charakteristik obyvatel uvnitř vymezených prostorových kategorií, pak může ovšem být hierarchizace center užitečná. V této fázi by pak přicházela v úvahu inspirace metropolitními areály (Hampl, 2005).

Základní charakteristiky území a populace podle dojíždkové klasifikace obcí

Výsledkem dojíždkové klasifikace z hlediska prostorového uspořádání je vznik relativně homogenních areálů jednotlivých prostorových tříd. To platí zejména pro vymezené suburbánní oblasti, v nichž vnitřní a vnější pás zázemí představuje velmi homogenní koncentrická území kolem primárních center. Polycentrické zázemí, jak již název napovídá, představuje oblasti širšího zázemí primárních center a dá se předpokládat, že v případě pokračující suburbanizace, bude v těchto územích růst populace ve zvýšené míře. Přehlednost jednotlivých prostorových kategorií v kartografickém zobrazení narušuje nehomogenní struktura některých primárních center (např. Pelhřimov), kdy fyzická oddělenost některých částí obce vypadá jako množství rozloh menších primárních center. Celkově je na území České republiky relativně velký rozsah suburbánních oblastí, 44 % její rozlohy. Jelikož jsou suburbánní areály vymezeny na základě intenzity dojíždky do velkých měst, jejich rozsah se jeví jednak jako důsledek zděděné organizace obyvatel v prostoru z doby „řízeného rozmístování bytové výstavby“ (Hampl – Kúhnl, 1993) i pozdější finanční nedostupností bydlení a nefungujícího trhu s byty. Zároveň je pak tato dlouhodobá situace ještě umocněná rezidenční suburbanizací. Oblasti s intenzivní pracovní-dojíždkovou spádovostí do primárních center spolu s primárními centry zaujmají více jak 50 % území republiky se 76 % obyvatel. Na druhou stranu území sekundárních center, jejich zázemí a odlehlejších venkovských obcí je domovem necelé čtvrtiny obyvatel (tab. 1). Souvislé pásy venkovských obcí se nacházejí zejména v jižní části Středočeského kraje, po celém obvodu kraje Vysočina, na trojmezí krajů Ústeckého, Karlovarského a Plzeňského, na Šumavě, ve výběžcích na severu Olomouckého a Moravskoslezského kraje, při hranicích s Rakouskem, ale i v dalších oblastech (kartogram 1). Svou polohou se zde vymezené venkovské obce z velké části překrývají s periferními oblastmi vymezenými na základě jiných kritérií Musilem a Müllerem (2008).

Celková změna počtu obyvatel mezi roky 1991 a 2001 odráží v dojíždkové klasifikaci velmi výrazně fenomén suburbanizace, kdy celkový přírůstek je kladný v suburbánních lokalitách, zatímco primární ale i sekundární centra obyvatelstvo ztrácí. Při celkově záporném přírůstku obyvatel ČR můžeme předpokládat, že populační ztráty přirozenou měnou byly v suburbánních oblastech kompenzovány kladným migračním saldem, kdežto v centrech byl celkový úbytek obyvatel výsledkem záporné přirozené i mechanické měny. Ve venkovských obcích byl celkový přírůstek záporný, ovšem nepřesahoval průměr za celou republiku. Mezi lety 2001 a 2007 se ještě zvětšoval suburbanizační proces, a to jak svou intenzitou, tak rozsahem zasažených území. Celkový přírůstek byl kladný ve všech prostorových třídách mimo primární a sekundární centra, kde zůstal záporný. Celkový přírůstek v České republice v daném období byl kladný a dosahoval 1,5 %.

Tab. 1 Základní charakteristiky prostoru a rozložení obyvatel na základě dojíždkové klasifikace (Basic characteristics of space and the distribution of the population based on the commuting classification)

Kategorie dojíždkové klasifikace	Obce (k 1. 3. 2001)				Obyvatelstvo (k 1. 3. 2001)			Změna počtu obyv. 1991/2001		Změna počtu obyv. 2001/2007	
	abs.	v %	Plocha (km ²)	v %	abs. (v tis.)	v %	hustota (na km ²)	abs.	v %	abs.	v %
Primární centra	147	2,3	6 624	8,4	5 393	52,7	814	-122 928	-2,2	-27 008	-0,5
Vnitřní pás zázemí	1 054	16,8	8 166	10,4	641	6,3	78	29 448	4,8	79 296	12,4
Vnější pás zázemí	1 390	22,2	14 273	18,1	1 020	10,0	71	24 990	2,5	60 981	6,0
Polycentrické zázemí	1 103	17,6	12 080	15,3	745	7,3	62	4 686	0,6	24 644	3,3
Primární centra a zázemí	3 694	59,0	41 143	52,2	7 798	76,3	190	-63 804	-0,8	137 913	1,8
Sekundární centra	148	2,4	4 891	6,2	1 044	10,2	213	-4 004	-0,4	-1 952	-0,2
Zázemí sekundárních center	465	7,4	4 291	5,4	163	1,6	38	1 458	0,9	4 596	2,9
Venkov	1 951	31,2	28 541	36,2	1 225	12,0	43	-5 805	-0,5	10 513	0,9
Sekundární centra a venkov	2 564	41,0	37 723	47,8	2 432	23,8	64	-8 351	-0,3	13 157	0,5
Česká republika	6 258	100,0	78 865	100,0	10 230	100,0	130	-72 155	-0,7	151 070	1,5

Závěr

Představený dojíždkový přístup ke klasifikaci městského a venkovského prostoru je zde prezentován jako funkční nástroj pro studium prostorové dynamiky obyvatel. Je prezentován jako alternativa k doposud běžně užívaným kvantitativním přístupům, zejména k binární-velikostní klasifikaci. Na rozdíl od běžně v českém prostředí užívaných přístupů, umožňuje dojíždková klasifikace definovat suburbánní oblasti a více odlehlé venkovské oblasti. Jako kritérium identifikace suburbií slouží charakteristika profesní svázanosti s primárními a sekundárními centry, která jsou definována na základě počtu pracovních příležitostí, které nabízejí. Mezi nesporné výhody dojíždkové klasifikace patří relativně jednoduchý způsob konstrukce s malým počtem vstupních proměnných. To mimo jiné také umožňuje její aktualizaci při nově dostupných datech, v našem kontextu konkrétně aktualizací novými daty z chystaného sčítání lidu v roce 2011. Další výhodou spočívá v tom, že vymezení prostorových kategorií v dojíždkové klasifikaci je skladebné. Umožňuje tedy pro různé účely uvažovat jen některé kategorie jako samostatné a jiné sloučit (dají se například sloučit suburbia sekundárních center s venkovem). Samotné ustavení hraničních hodnot prostorových kategorií je výsledkem expertního rozhodnutí. Zároveň s výhodami daného přístupu je ovšem třeba uvést i jeho omezení. Dojíždková klasifikace, stejně jako ostatní kvantitativní přístupy, je velmi citlivá na výběr definujících proměnných stejně tak i na nastavení intervalů definujících jednotlivé kategorie. Arbitrárním rozhodnutím založeným na uvažování jen několika proměnných vždy představuje nedokonalý kompromis, který zanedbává ostatní proměnné, které by mohly vést k odlišným rozhodnutím. Dojíždkovou klasifikaci je třeba užívat jako rámec ke studiu prostorové dynamiky obyvatel sloužící k roztřídění obyvatel do území, v nichž chceme populaci zkoumat. Samy o sobě ovšem tato území neslouží jako jednotky, které by předurčovaly charakteristiky obyvatel dané prostorové kategorie, proto jsou to prostorové kategorie a nikoli typy. Nebezpečí mylného užití a interpretace kvantitativních přístupů při studiu sociálních i demografických jevů může být spojeno s předpokladem, že sociologické charakteristiky obyvatel v určité lokalitě mohou být „vyčteny“ z toho, v jaké prostorové kategorii se lokalita nachází (Newby, 1985: 211). Dojíždková klasifikace je tak klasifikací prostoru, která sama o sobě nepředpokládá vnitřní homogenitu v jednotlivých kategoriích z hlediska sociálních, demografických, kulturních či jiných charakteristik obyvatel. Zde je představen jako nástroj pro studium prostorové diferenciaci obyvatel a jako funkční alternativa ke stávajícím vymezením městských a venkovských území v České republice.



JANA VOBECKÁ studovala sociologii na FF UK a demografii na PřF UK. V současnosti je doktorandkou na katedře demografie a geodemografie PřF UK a na Université de Bourgogne v Dijonu. Zároveň pracuje v oddělení Lokálních a regionálních studií Sociologického ústavu AVČR, vvi. Její odborné zaměření zahrnuje analýzu prostorové dynamiky obyvatel, analýzu politického chování na lokální úrovni a studium demografického vývoje Židů v Čechách.

Literatura

- Aubert, F. – Schmitt, B. 2007. Mécanismes économiques a l'oeuvre dans l'espace ruraux, conceptions du rural et logiques de l'intervention publique. *Economie Rurale*.
- Blanc, M. 1997. La ruralité: diversité des approches. *Economie Rurale*, n. 242, p. 5–12.
- Blažek, M. 1951. *Sídla v Československu*. Praha.
- Fujita, M. – Krugman, P. 2004. The new economic geography: Past, present and the future. *Papers in Regional Science*, 83, p. 139–164.
- Hampl, M. – Gardavský, V. – Kühnl, K. 1987. *Regionální struktura a vývoj systému osídlení ČSR*. Praha: Univerzita Karlova.
- Hampl, M. – Kühnl, K. 1993. Migratory Trends in Former Czechoslovakia. *Acta Universitatis Carolinae – Geographica* 28, 1, s. 53–71.
- Hampl, M. 2005. *Geografická organizace společnosti v České republice: transformační procesy a jejich obecný kontext*. Praha: DemoArt pro Univerzitu Karlovu, Přírodovědeckou fakultu.
- Horizontální plán rozvoje venkova ČR pro období 2004-2006*. 2004. Praha: Ministerstvo zemědělství ČR.
- Krugman, P. 1999. The Role of Geography in Development. *International Regional Science Review* 1999; 22, p. 142–161.
- Majerová, V. a kol. 2001. *Český venkov 2000 – Základní údaje*. Praha: PEF ČZU.
- Maříková, P. 2005. Venkov v České republice – Teoretické vymezení. In Majerová, V. a kol. *Český venkov 2005 – Rozvoj venkovské společnosti*. Praha: PEF ČZU, s. 35–57.
- Musil, J. – Müller, J. 2008. Vnitřní periferie v České republice jako mechanismus sociální exkluze. In *Sociologický časopis*, 44, 2, s. 321–348.
- Newby, H. 1985. Locality and Rurality: The Restructuring of Rural Social Relations. *Regional Studies*, 20, 3, p. 209–215.
- Pavlík, Z. 2005. Vymezení venkovského obyvatelstva. In Majerová, V. a kol. *Český venkov 2005 – Rozvoj venkovské společnosti*. Praha: PEF ČZU, s. 21–36.
- Perlín, R. 1999. Typologie venkovského prostoru v Česku. In *Česká etnoekologie*, etnoekologické semináře v Liběchově. Praha: Cargo Publishers, s. 87–104.
- Perlín, R. 2003a. Typologie venkova. In Majerová, V. a kol. *Český venkov 2003 – Situace před vstupem do EU*. Praha: PEF ČZU, s. 113–119.
- Perlín, R. 2003b. Předpoklady rozvoje českého venkova. In Vávra, V. *Funkce politiky v agrárním sektoru a rozvoj venkova v nejdůležitějších typech regionů v období před a po vstupu do EU*. Praha: Výzkumný ústav zemědělské ekonomiky.
- Program rozvoje venkova České republiky na období 2007-2013*. 2007. Praha: Ministerstvo zemědělství ČR.
- Rozmístění a koncentrace obyvatelstva ČR časová řada 1961-2001*. 2004. Praha: Český statistický úřad, (citováno 16. 11. 2008) Dostupné z: http://www.czso.cz/csu/2003edicniplan.nsf/publ/4120-03-casova_rada_1961_2001.
- Schmitt, B. et al. 1998. *Les campagnes et leurs villes*. Paris: INSEE, 203 p.
- Tuček, M. 2003. Sociální struktura venkova a mobilita jeho obyvatel. In *Český venkov 2003 – Situace před vstupem do EU*. Praha: PEF ČZU, s. 197–208.
- Varianty vymezení venkova a jejich zobrazení ve statistických ukazatelích v letech 2000 až 2006*. 2008. Praha: Český statistický úřad.

Summary

The commuting approach to the classification of the urban and the rural space is presented here as a functional instrument for studying the spatial dynamics of the population. It is introduced as an alternative to quantitative methods used thus far, especially as an alternative to the dichotomous size classification. Unlike the approaches commonly used in Czech demography, the commuting classification makes it possible to define suburban regions and more outlying rural regions. A criterion for identifying suburbs is the description of its professional connections to primary and secondary centres, which are defined on the basis of the number of job opportunities offered. Professional connectedness means the intensity of commuting to a primary or a secondary centre for the purpose of employment. In the next steps the author examines changes in population dynamics in space through the lens of this classification, which contributes to the discussion of whether its arrangement bears signs of the classic economic-geographic model of the arrangement of the population and economic activities in space.