

**Žádost o stanovisko ARÚ AV ČR, Praha, v. v. i. dále jen (ARÚ)  
k realizaci archeologického výzkumu, který nebyl vyvolán stavební či jinou činností na území  
s archeologickými nálezy dle §22., odst. 2**

**1. Oprávněná organizace:**

Katedra archeologie FF ZČU v Plzni

**2. Identifikační údaje o zkoumané lokalitě:**

Lokalita: Zaniklá ves Rovný, objekt hospodářského dvora v JV části bývalé vsi,

k. ú.: Drahoňův Újezd

p.č.: 660/1, 661

Stupeň ochrany lokality (např. rejstříkové číslo KP, NKP atp. je-li prohlášena): bez ochrany

Souřadnice středu plochy (mm na ZM10; JTSK, S42, UTM-WGS84):

X: 796 681,563

Y: 1 062 450,469

**3. Vedoucí výzkumu a odborný garant výzkumu:**

Mgr. David Novák (vedení výzkumu); Doc. PhDr. Pavel Vařeka, Ph.D. (odborný garant)

**4. Navrhovaný koreferent výzkumu:**

PhDr. Tomáš Klír, Ph.D.

**Prohlášení:**

Žadající instituce (fyzická osoba) si je vědoma mimořádné zodpovědnosti za průběh archeologického výzkumu, který nebyl vyvolán stavební či jinou činností na území s archeologickými nálezy dle §22., odst. 2 včetně finančních nákladů, které vzniknou s jeho realizací i následným nutným uvedením lokality do náležitého stavu po jeho ukončení (zahrnutí sond, úprava povrchu apod.). Prohlašuje, že těmito finančními prostředky disponuje, a to přímo, nebo prostřednictvím dalších (fyzických či právnických) osob.

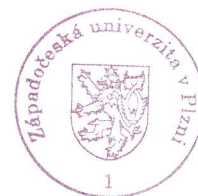
Žadající organizace (fyzická osoba) se zavazuje po ukončení terénní části výzkumu vypracovat zprávu o jeho výsledcích formou komplexní nálezové zprávy (ve smyslu dohody o provádění arch. výzkumů č.j. ... a tuto zprávu předat do archivu (prokazuje se č.j. přiděleným podatelnou ARÚ) ARÚ, a to nejpozději **do 1 kalendářního roku od data ukončení terénní části výzkumu.**

Žadající instituce si je vědoma toho, že nedodržení zde deklarovaných závazků a také podmínek, za kterých bude ARÚ eventuelně souhlasit s provedením příslušného výzkumu, může být důvodem k vypovězení dohody s AV ČR a zahájení řízení o odebrání oprávnění k provádění archeologických výzkumů s MK ČR podle § 21, odst. 5 zákona 20/87 Sb., v platném znění.

Žadající organizace prohlašuje, že vyjednala s majitelem pozemku náležitosti dle §22 odst.1 a zejm. §24 zákona č. 20/1987Sb., v platném znění

V Plzni dne 3. 6. 2013

Razítko žadající oprávněné organizace:



Podpis

statutárního

zástupce

(oprávněné

fyzické

osoby):

.....

## 5. Povinné přílohy k žádosti:

Příloha č. 1:

**Dohoda o předání získaných movitých archeologických nálezů** do regionálně příslušné sbírkotvorné organizace, nebo NM v Praze ve smyslu § 23 zákona č. 20/1987 Sb., v platném znění, pokud žadatelem není přímo příslušná instituce

Příloha č. 2 (na volném listu)

### **Cíle a navrhované metody**

Shrnutí dosavadních poznatků o lokalitě, otázky na které má výzkum odpovědět apod. Důraz musí být kladen na maximální využití nedestruktivních metod, vedoucí k minimalizaci plošného rozsahu destruktivního výzkumu včetně předpokládaného odborného přínosu výzkumu

Příloha č. 3 (na volném listu)

### **Předpokládaná publikace a jiná prezentace výsledků výzkumu:**

Příloha č. 4 (na volném listu)

### **Předpokládaný dopad výsledků výzkumu na lokalitu z hlediska archeologické památkové péče:**

Zde např. podnět k zahájení řízení na prohlášení věci za kulturní památku na MK ČR (v případě archeologie návrh na prohlášení za kulturní památku prostřednictvím AV ČR), dohoda s majitelem o zamezení orby a prezentaci nemovité památky přímo v terénu apod. - obecně předpokládaný dopad výsledků výzkumu na další památkový režim na lokalitě a jeho prosazování.

Příloha č. 5

### **Mapový podklad v odpovídajícím měřítku s vyznačením rozsahu zamýšlené sondáže.**

Příloha č. 6 (zejména u zapsaných KP, NKP atp.)

### **Stanovisko příslušného pracoviště NPÚ k záměru zjišťovací sondáže.**

Příloha č. 1:

**Dohoda o předání získaných movitých archeologických nálezů**

Výzkum bude veden předkladateli záměru a proběhne v rámci letních praxí za účasti studentů KAR FF ZČU. Výzkum bude financován projektem „*Moderní archeometrické metody při interdisciplinárním studiu archeologických movitých a nemovitých artefaktů*“ (SGS-2013-054). Dohoda o výzkumu s majitelem pozemku byla uzavřena dne 17. 5. 2013. Nálezy budou zpracovány na KAR FF ZČU a předány do Západočeského muzea v Plzni na základě dlouhodobé rámcové smlouvy.

## Cíle a navrhované metody

### Dosavadní poznatky o lokalitě

Rovný je prvně zaznamenán v predikátu Mikuláše z Rovného roku 1367. Následuje řada písemných zmínek. Ves pustne násilně během 2. poloviny 15. století. V následujícím období byla ves znovu osazena (4 z původních 8 usedlostí) a přežívá i zdejší dolejší mlýn. Vesnice je však znovu postižena pustnutím za třicetileté války a k letům 1619-1620 se uvádí zcela pustá. Samotný Mlýn zaniká o něco později po vypálení Švédy. Zaniklá ves byla lokalizována (obr. 1) již během 19. století M. Lüssnerem, což definitivně potvrdil až průzkum P. Rožmberského a V. Rožmberské roku 1983 (Rožmberský 2006, 47-48).

Tyto skutečnosti, zaznamenané v písemných pramenech, posupně potvrzuje také terénní průzkum, prováděný KAR FF ZČU v rámci dlouhodobého studia středověkého osídlení Rokycanska. V nedávné době byla ZSO nově zaměřena totální stanicí (obr. 2) a byly provedeny povrchové sběry v narušených objektech (vývraty, narušení lesní zvěří apod.; Vařeka – Holata – Rožmberský – Schejbalová 2011). Získaný keramický materiál odpovídá období 14. – 15. století a v severní frontě usedlostí se objevuje materiál mladší, zařaditelný do 16. – 17. století (Vařeka, v tisku).

Zaniklá ves Rovný je situována 3,4 km jihovýchodně od Drahoňova Újezdu, na jehož katastru leží. Zaujímá mělké údolí podél bezejmenné vodoteče nedaleko jejího prameniště, která je levobřežním přítokem Koželužky (432 – 452 m n. m.). Středověkou ves tvořily dvě řady usedlostí po obou stranách potoka (celkem osm ?) v horní části a tvrz s dvorem v dolní části. Na dně údolí byla vybudována kaskáda čtyř rybníčků, z nichž první (horní) uzavírá intravilán vsi ze severozápadní strany, druhý s nejmohutnější hrází dosahující výšky více než 5 m leží nad tvrzí, která je situována na umělém ostrůvku uprostřed třetího rybníčku a čtvrtý, dolní, je položen nejnižší. Nelze vyloučit, že na jeho jižní straně byl situován starší mlýn. Dobře dochované relikty mlýna, který spojujeme se zprávami z časného novověku, se nacházejí u soutoku bezejmenné vodoteče a Koželužky 500 m dále k východu. Celý jedinečně zachovaný komplex dosahuje velikosti 370 x 180 m. Stejně jako u Bukova a Cetkova nacházíme v blízkosti vsi pozůstatky povrchové dobývky železné rudy (těžební areál 200 m severně).

Na základě rozboru vlastností reliéfních tvarů identifikujeme pozůstatky mladší, časně novověké fáze vesnice v severní části lokality. Objekty na severní straně jsou mnohem výraznější, v terénu snáze identifikovatelné než na jižní straně údolí (vyšší konvexní, hlubší konkávní tvary s jasnějšími hranami) a často vytvářejí rozsáhlé komplexy indikující zřejmě vícedílné stavby. V některých případech se však může jednat o relikty (mladších) těžebních aktivit (konkávní objekty lemované vytěženou zeminou, viz níže). Povrchové sběry poskytly zatím jen ojedinělé nálezy novověké keramiky a cihel v této části lokality (z ostatních částí areálu pocházejí výhradně zlomky keramiky ze 14. – 15. století).

Předmětem výzkumu je:

**a)** komplex objektů přiléhajících k tvrzí v jihovýchodní části vesnice, které představují předpokládaný hospodářský dvůr (obr. 2), jehož velikost dosahovala minimálně 45 x 50 m. Největším objektem je rozsáhlý trojdílný konvexní útvar členěný do tří částí (dvě menší po stranách a jedna větší ve střední části) o velikosti 22 x 7,5–10,2 m situovaný na východní straně. Jedná ze zřejmě o vyzděný suterén (sklep ?) velkého nadzemního stavení dřevěné konstrukce. Na západní straně jsou patrné dva konvexní objekty (jeden s výraznou šíjí) a plošina (celkové rozměry 8,5 x 15,7 m; dvojdílný dům a samostatná stavba se zapuštěnou spodní částí nebo jedna stavba úhlového uspořádání). Na severní straně areálu nacházíme výrazný konvexní objekt kruhového půdorysu (průměr 9 m, špýchar) a na straně jižní pozůstatek menší stavby čtvercového půdorysu

(délka strany 7,5 m; hospodářská stavba). Východně od dvora se do svahu zařezává komplex reliéfních tvarů, které považujeme za lom (Novák – Vařeka 2012, 451).

**b)** Usedlost na severozápadním okraji vesnice řadíme podle charakteru reliktních k mladší fázi vsi z časného novověku. Objekty jsou opakovaně narušovány černou zvěří (blízkost kaliště) a nověji těžbou dřeva. Pozůstatky usedlosti tvoří shluk 7 objektů. Za reliktní domu považujeme terasovitý nepravidelně obdélný útvar přecházející ve stupňovitý zářez do svahu (*obj. 50*, 8,5 x 22,3 m). Menší kupa při západní straně může představovat destrukci otopného zařízení a indikovat tak obytnou prostor, za ní pak předpokládáme síň a do svahu zčásti zapuštěnou komoru. Při východní straně se k objektu přimyká větší zářez, snad dvůr. V čele usedlosti nacházíme na východní straně dobře zachované kamenné základy jednoduché stavby, zřejmě špýcharu (*obj. 81*, 8,6 x 10,3 m) a na západní straně konkávní objekt oválného půdorysu a přilehlou nepravidelnou plošinu (*obj. 52 a 80*; hnojiště?). V zadní části je při východní straně situován ve svahu výrazný zahluobený útvar s pravděpodobným vstupem v jihozápadním rohu, který považujeme za suterén (*obj. 48*; sklípek nebo další hospodářská stavba se zapuštěnou spodní částí). U posledního objektu na severozápadní straně vzhledem k jeho tvaru předpokládáme (konkávní část a přilehlý konvexní límeček zeminy), že souvisí s těžební aktivitou (pravděpodobně mladší), obdobně jako skupina objektů naproti na druhé straně potoka (Vařeka, v tisku).

### Metoda výzkumu a zkoumané otázky

Výzkum středověkých hospodářských (poplužních) dvorů je značně opomíjenou otázkou - badatelé se zaměřují na samotná vrchnostenská sídla, nikoli na jejich zázemí, které je však jejich nedílnou součástí. Výmluvně byl tento trend v poslední době doložen v příspěvku týkajícím se dvora Rychvald u Dřevíče (Kypta – Laval – Neustupný – Šimůnek 2012). Situace zaniklého Rovného umožňuje díky unikátnímu stavu dochování lokality přispět k řešení otázek spojených právě s touto tematikou.

Stejně tak je dosud opomíjen výzkum časně novověké vesnice. Jedinečné nálezové situace nabízejí vesnice násilně zaniklé během třicetileté války (srov. Vařeka 2009; Vařeka, v tisku).

Dosud se bádání na ZSV Rovný zaměřovalo pouze na nedestruktivní průzkum zachovaných reliktních. Cílem zamýšleného výzkumu proto je:

- a) ověření interpretace terénních reliktních jako poplužního dvora
- b) ověření přítomnosti a podoby stratifikovaných situací v ploše dvora a v jednotlivých objektech
- c) identifikace zánikového horizontu dvora a jeho chronologické zařazení
- d) zjištění přítomnosti ohrazení dvora a jeho případné podoby
- e) identifikace vnitřního členění plochy dvora a ověření formální podstaty staveb
- f) ověření struktury usedlosti ze 16. – počátku 17. století, charakteru její zástavby a povahy zániku (požár?).

Pro zodpovězení sledovaných otázek bude využito následujících metod:

#### *hospodářský dvůr:*

- předběžný magnetometrický průzkum a průzkum geoelektrickou odporovou metodou
- vzorkování pedologickým vrtákem ve čtvercové síti (ověření stratifikace; odběr vzorků pro fosfátovou a prvkovou analýzu půd)
- vzorkovací sondáž (3-5 sond o rozměrech 1x1 m podle náročnosti výzkumu)

Geofyzikální průzkum proběhne v předstihu a poslouží spolu s daty geodeticko-topografického zaměření jako proklad pro určení hustoty čtvercové sítě pro odběr pedologických vzorků. Na základě zjištěných výsledků budou položeny vzorkovací sondy pro ověření situací zjištěných nedestruktivními metodami a pro naplnění cílů výzkumu. Samotná sondáž v nejvyšším

plánovaném rozsahu postihne maximálně 0,2 % předpokládané plochy dvora a lze ji tak považovat za téměř nedestruktivní. Výzkum bude realizován v průběhu července 2013.

#### *usedlost*

- předběžný magnetometrický průzkum a průzkum geoelektrickou odporovou metodou
- vzorkování pedologickým vrtákem ve čtvercové síti (ověření stratifikace; odběr vzorků pro fosfátovou a prvkovou analýzu půd)
- řez o šířce 1 m nejvíce narušenými objekty v místě porušení (obj. 50, 52, 81)

Kombinace nedestruktivního výzkumu (geofyzika, fosfátová analýza, prvková analýza) a řezů poskytne celkovou informaci o funkčním uspořádání a stavební podobě usedlosti zaniklé v době třicetileté války. Odkryv postihne méně než 0,2 % plochy usedlosti, navíc se soustředí na objekty porušenými terénními zásahy.

#### Literatura:

KYPTA, J. - LAVAL, F. – NEUSTUPNÝ, Z. - ŠIMŮNEK, R. 2012: Osamocený dvůr s opevněným sídlem v pozdním středověku: Rychvald u Dřevíče (okr. Rakovník) a jeho analogie - An isolated Late Middle Ages farmyard with a fortified residence: Rychvald near Dřevíč (Central Bohemia) and its analogies. *Archeologické rozhledy* 64/3, 549-570.

NOVÁK, D. – VAŘEKA, P. 2012: Tvrze na Rokycansku – Festen in der Region Rokycany. *AH* 37, 445-459.

ROŽMBERSKÝ, P. 2006: Soupis zaniklých středověkých vesnic na Rokycansku. In: Vařeka, P. a kol., *Archeologie zaniklých středověkých vesnic na Rokycansku 1*. Plzeň, 13–56.

VAŘEKA, P. 2009: Zaniklá středověká vesnice Vojkov na Černokostelecku – svědectví archeologie – The deserted medieval village of Vojkov in the Černý Kostelec district – the testimonial of archaeology, *Kuděj - Časopis pro kulturní dějiny* 2009/1, 43 – 54.

VAŘEKA, P., v tisku: *Archaeologický výzkum vsí zaniklých v době třicetileté války na Rokycansku, Studies in Postmedieval Archaeology*.

VAŘEKA, P. – HOLATA, L. – ROŽMBERSKÝ, P. – SCHEJBALOVÁ, Z. 2011: Středověké osídlení Rokycanska a problematika zaniklých vsí - Die Besiedelung der Region Rokycany im Mittelalter und die Problematik von Dorfwüstungen, *Archaeologia historica* 36, 319 – 342.

Příloha č. 3

**Předpokládaná publikace a jiná prezentace výsledků výzkumu:**

- prezentace na odborné konferenci
- publikace formou příspěvku v recenzovaném periodiku
- výsledky budou použity pro potřeby disertační práce „Drobná vrchnostenská sídla a vrchnostenské dvory 13. - 17. století“
- odebrané půdní vzorky budou dále využity při studiu uplatnění geochemických analýz půd, v rámci grantového projektu (viz výše), se samostatným výstupem

Příloha č. 4

**Předpokládaný dopad výsledků výzkumu na lokalitu z hlediska archeologické památkové péče:**

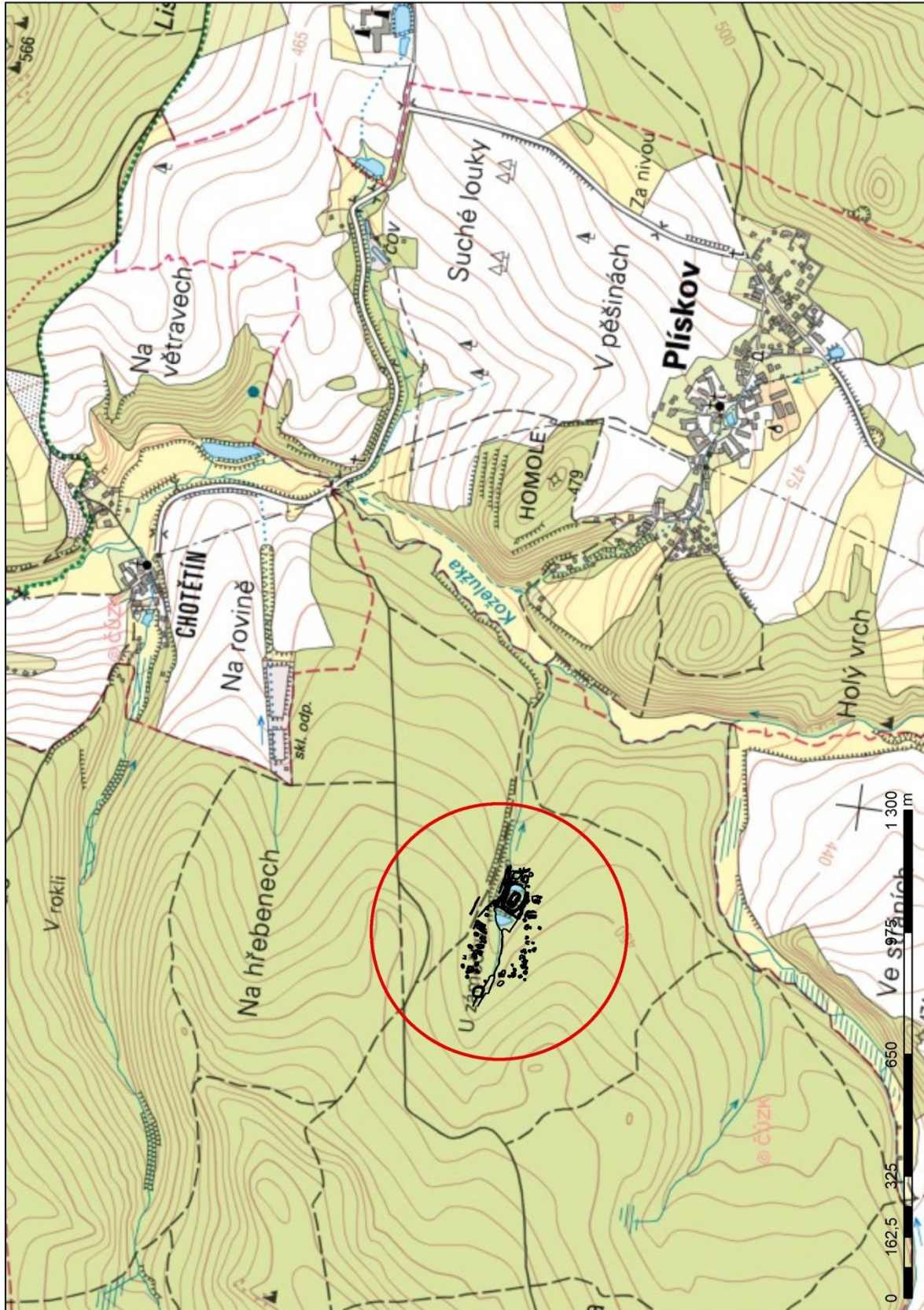
Na základě výsledků výzkumu (a předchozích výzkumů) bude podán návrh na zařazení ZSO Rovný mezi kulturní památky pro zajištění zvýšené ochrany lokality.



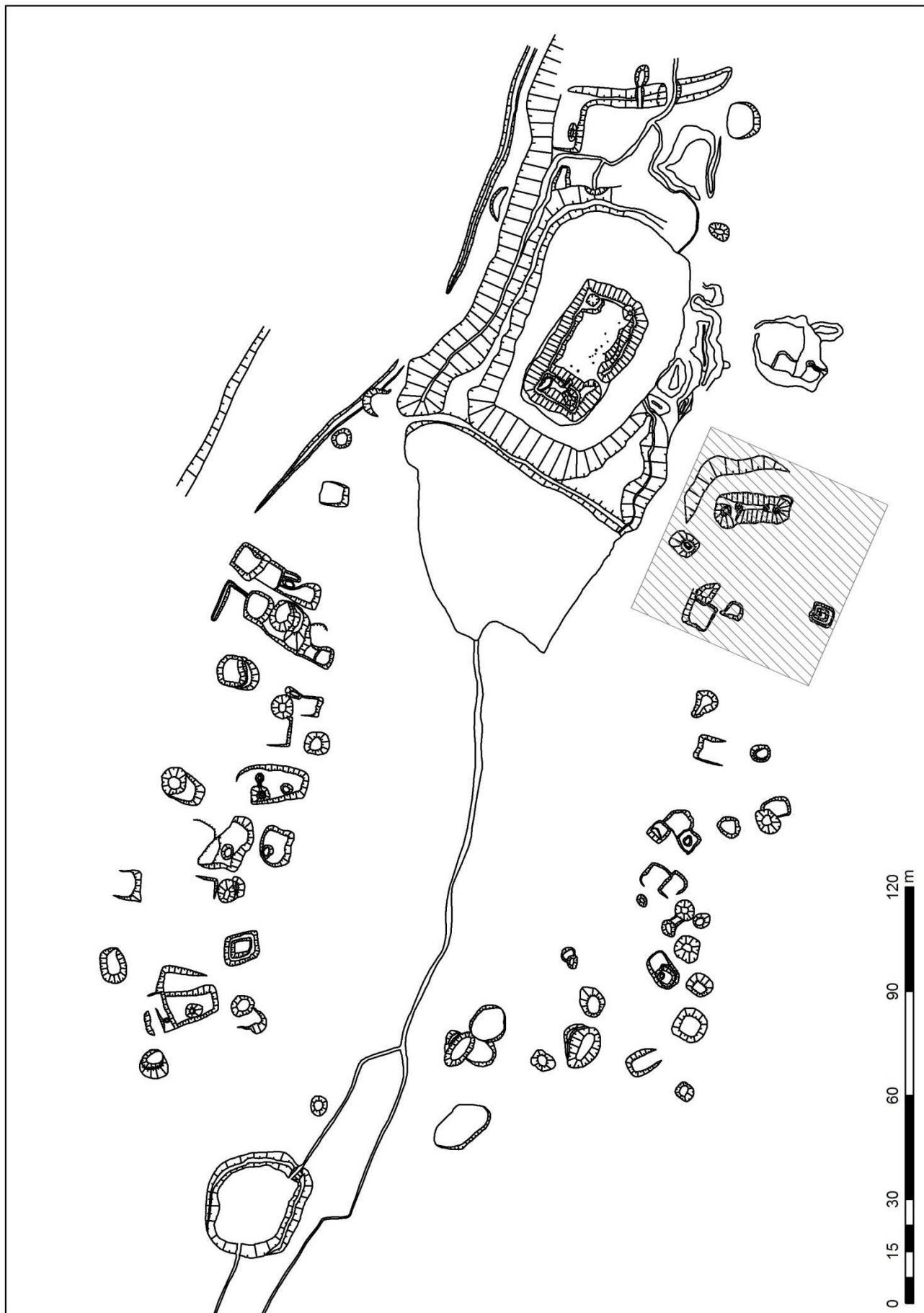
Příloha č. 6 (zejména u zapsaných KP, NKP atp.)

**Stanovisko příslušného pracoviště NPÚ**

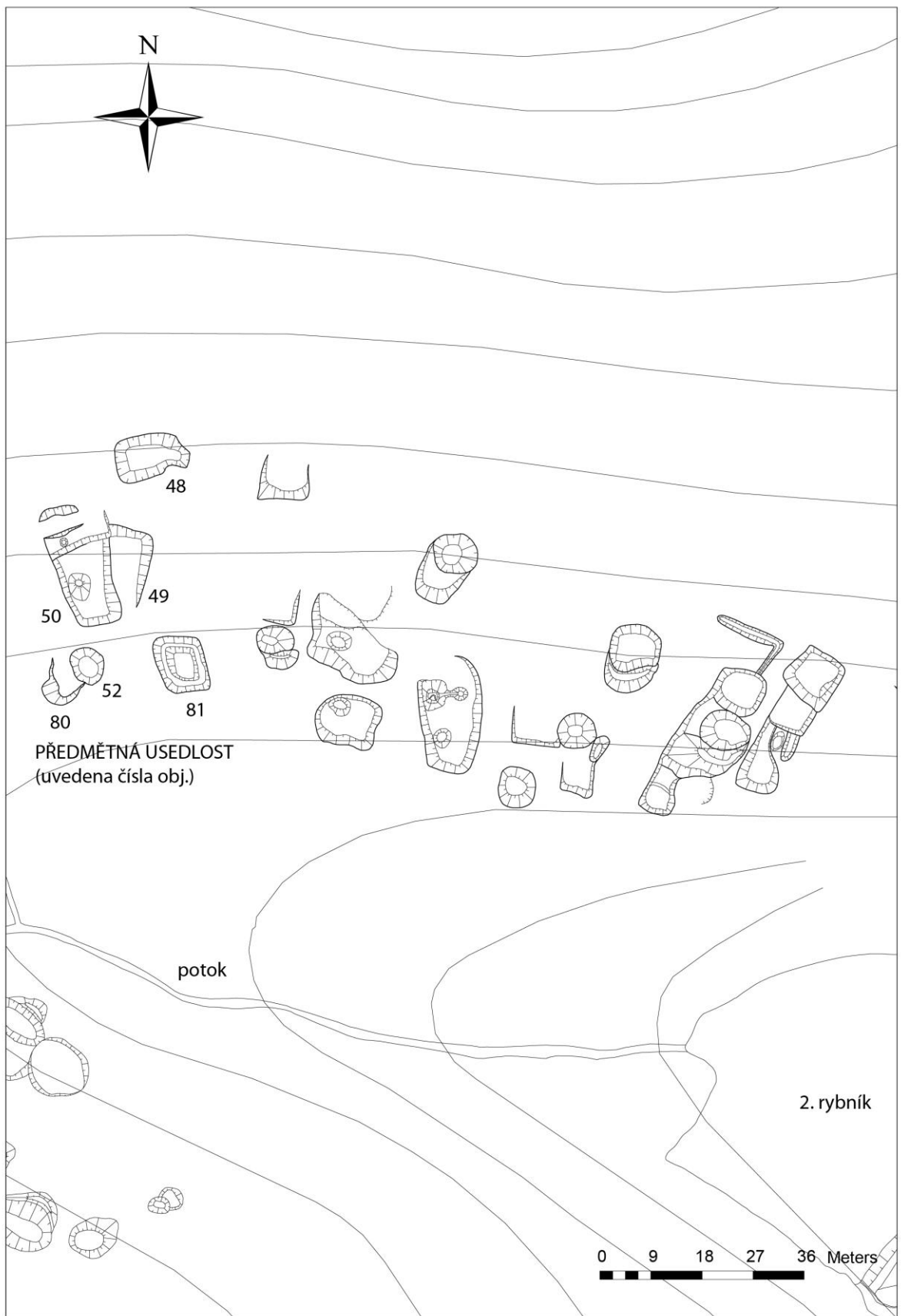
Lokalita dosud nepodléhá památkové ochraně.



Obr. 1 – Poloha ZSO Rovný



Obr. 2 – ZSO Rovný s vyznačením polohy předpokládaného poplužního dvora; přesná poloha sond bude zvolena na základě probíhajícího předběžného průzkumu na vyznačené ploše



Obr. 3 – Poloha zkoumané usedlosti



# Ing. Jerome Colloredo - Mannsfeld, Lesní a rybníční správa Zbiroh

Švabínská ul. 279, Zbiroh, PSČ 338 08

E-mail : sekretariat@lesyzbiroh.cz , http://www.lesyzbiroh.cz

Zapsán v obchodním rejstříku u Krajského soudu v Plzni pod sp. zn. A 11836

Pan  
Mgr. David Novák  
Katedra archeologie FF ZČU v Plzni  
Sedláčkova 15  
306 14 Plzeň

Váš dopis značky/ze

Naše značka

Vyřizuje

Zbiroh

V ě c :

"Souhlasíme s provedením archeologického výzkumu Katedrou archeologie FF ZČU v Plzni (Sedláčkova 15, Plzeň, 306 14) v rozsahu 3 – 5 sond v zaniklé obci Rovný v k.ú. Dranoňův Újezd (p.p.č. 661 a 660/1) ve dnech 1.7.-21.7.2013.

Podmínkou je dodržování zákonů o lesích, myslivosti, ochraně přírody, protipožárních a hygienických předpisů a uvedení terénu do původního stavu. Výzkum bude probíhat v souladu s § 22 odst. 1 pam. zákona (20/1987sb.)."

S pozdravem

Ing. Josef Myslivec  
ředitel JCM LRS Zbiroh



Zbiroh 17.5.2013

Ing. Jerome Colloredo-Mannsfeld  
Lesní a rybníční správa Zbiroh č.p. 279  
338 08 Zbiroh  
IČO: 68776152 DIČ: CZ615012801  
Tel.: 371 794 531-5

Telefon : 371 794 531 - 2  
68776152

Fax : 371 794 551  
CZ615012801

Číslo účtu : 401141381/0100 (Komerční banka, a.s., pobočka Rokycany)

IBAN : CZ8401000000000401141381

BIC : KOMBCZPPXXX

IČO :

DIČ :